



**Kanton Zürich  
Finanzdirektion  
Personalamt**

# **Personal- und Lohnstatistik**

## **Geschäftsbericht 2016**

# **Personal- und Lohnstatistik**

<b>1. Personalaufwand</b>	<b>Seite 3</b>
<b>2. Allgemeines zur Personalstatistik</b>	<b>Seite 5</b>
<b>3. Gliederung nach Personalgruppen</b>	<b>Seite 6</b>
<b>4. Lohnausgaben, Beschäftigungsumfang, Anzahl Anstellungen</b>	<b>Seite 7</b>
<b>5. Weitere Personalzahlen</b>	<b>Seite 10</b>
<b>5.1 Altersaufbau: Anzahl Frauen und Männer nach Alter</b>	<b>Seite 10</b>
<b>5.2 Anzahl Anstellungsverhältnisse Frauen und Männer nach Dienstjahren</b>	<b>Seite 10</b>
<b>5.3 Anzahl Anstellungsverhältnisse (einschliesslich Lehrkräfte) Frauen und Männer nach Lohnklassen</b>	<b>Seite 11</b>
<b>5.4 Anzahl Anstellungsverhältnisse Frauen und Männer nach Voll- und Teilzeit in Prozent</b>	<b>Seite 11</b>

# Personal- und Lohnstatistik<sup>1</sup>

## 1. Personalaufwand

	2016 in Fr. 1000	2015 in Fr. 1000	Differenz in %
<b>Löhne<sup>2</sup></b>			
<b>300 Behörden, Kommissionen und Richter</b>			
3000 Löhne Behörden, Richter und Richterinnen	-3 592	-3 920	8.4
3001 Vergütungen an Behörden, Kommissionen, Richter	-16 059	-15 848	-1.3
<b>301 Löhne des Verwaltungs- und Betriebspersonals</b>			
3010 Löhne des Verwaltungs- und Betriebspersonals	-1 384 343	-1 375 344	-0.7
302 <b>Löhne der Lehrkräfte</b>			
3020 Löhne der Lehrkräfte	-642 123	-654 117	1.8
<b>Total Löhne</b>	<b>-2 046 117</b>	<b>-2 049 229</b>	<b>0.2</b>
<b>303 Temporäre Arbeitskräfte</b>	<b>-3 310</b>	<b>-6 808</b>	<b>51.4</b>
<b>304 Zulagen</b>			
3040 Kinderzulagen	-0	0	
3041 Familienzulagen	0	0	
3042 Verpflegungszulagen	-17 505	-15 951	-9.7
3043 Wohnungszulagen	-1	0	
3049 Übrige Zulagen	-1	-80	98.3
<b>Total Zulagen</b>	<b>-17 507</b>	<b>-16 031</b>	<b>-9.2</b>
<b>305 Arbeitgeberbeiträge</b>			
3050 AG-Beiträge AHV, IV, EO, ALV, Verwaltungskosten	-131 095	-129 724	-1.1
3051 AG-Beiträge an eigene Pensionskassen	0	0	
3052 AG-Beiträge an andere Pensionskassen	-229 386	-226 251	-1.4
3053 AG-Beiträge an Unfallversicherungen	-11 047	-10 894	-1.4
3054 AG-Beiträge an Familienzulagekassen	-23 203	-22 919	-1.2
3059 Übrige AG-Beiträge <sup>2</sup>	62 828	-6 478	1 069.9
<b>Total Arbeitgeberbeiträge</b>	<b>-331 903</b>	<b>-396 265</b>	<b>16.2</b>
<b>306 Arbeitgeberleistungen</b>			
3060 Ruhegehälter	-8 152	-4 383	-86.0
3061 Renten oder Rentenanteile	0	0	
3062 Teuerungszulagen auf Renten und Rentenanteile	0	0	
3063 Unfallrenten und Rentenablösungen	-42	-40	-4.1
3064 Überbrückungsrenten	-9 446	-6 435	-46.8
3069 Übrige Arbeitgeberleistungen	0	-15	100.0
<b>Total Arbeitgeberleistungen</b>	<b>-17 640</b>	<b>-10 873</b>	<b>-62.2</b>
<b>309 Übriger Personalaufwand</b>			
3090 Aus- und Weiterbildung des Personals	-13 996	-14 346	2.4
3091 Personalwerbung	-2 229	-2 564	13.1
3099 Übriger Personalaufwand	-5 822	-4 955	-17.5
<b>Total übriger Personalaufwand</b>	<b>-22 046</b>	<b>-21 864</b>	<b>-0.8</b>
<b>Total Personalaufwand Direktionen und Staatskanzlei</b>	<b>-2 438 523</b>	<b>-2 501 071</b>	<b>2.5</b>

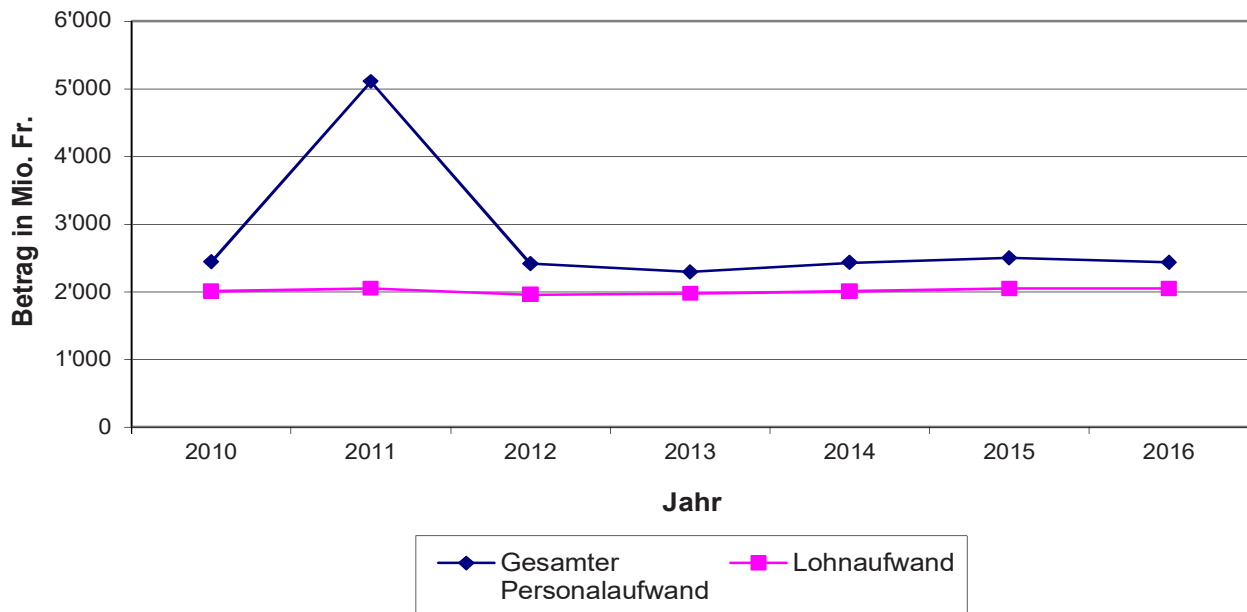
<sup>1</sup> Die Personal- und Lohnstatistik beschränkt sich auf die dem Regierungsrat unterstellten Direktionen und die Staatskanzlei, d. h., die Behörden, die Rechtspflege, die selbstständigen und unselbstständigen Anstalten sind nicht Bestandteil der Statistik.

<sup>2</sup> Von der in der Rechnung 2011 gebildeten Rückstellung für die während der Sanierungsdauer vom Kanton zu leistenden Sanierungsbeiträge an die BVK wurden 69,5 Mio. Franken in der Rechnung 2016 aufgelöst.

## UBS-Lohnumfrage 2012–2016 und Lohnrunde Kanton Zürich<sup>1</sup>

Jahr	UBS-Lohnumfrage Prognosewert Lohnrunde	UBS-Lohnumfrage Tatsächlicher Wert Lohnrunde	Lohnrunde Kanton Zürich
2012	1.12%	1.00%	0.9%
2013	0.79%	0.94%	0.4%
2014	0.93%	1.02%	0.4%
2015	0.93%	0.80%	0.6%
2016	0.50%	0.50%	0.4%

## Entwicklung des gesamten Personalaufwandes im Vergleich zum Lohnaufwand, 2010–2016<sup>2,3</sup>



<sup>1</sup> Die Festlegungen zur Lohnentwicklung berücksichtigen die Lohnentwicklung bei Arbeitgebern mit Bedeutung für den Wirtschaftsraum Zürich (UBS-Lohnumfragen), den kantonalen Finanzhaushalt und die Vorjahres-Lohnrunden der deutschsprachigen kantonalen Verwaltungen. In der nachfolgenden Tabelle sind die Werte der UBS-Lohnumfrage der letzten fünf Jahre im Vergleich zu den Lohnrunden des Kantons (mit Teuerung, ohne Einmalzulagen) aufgeführt.

<sup>2</sup> Der Personal- und Lohnaufwand beschränkt sich nur auf die dem Regierungsrat unterstellten Direktionen und die Staatskanzlei, d. h., die Behörden, die Rechtspflege, die selbstständigen und unselbstständigen Anstalten sind nicht Bestandteil der Statistik.

<sup>3</sup> 2011 wurden Rückstellungen in der Höhe von 2,6 Mrd. Franken zur nachhaltigen Finanzierung der BVK eingestellt.  
2013 wurden von den Sanierungsrückstellungen 131 Mio. Franken aufgelöst und die Verwendung der Rückstellungen um 3 Mio. Franken angepasst.  
2014 wurden von den Sanierungsrückstellungen rund 103 Mio. Franken aufgelöst.  
2016 wurden von den Sanierungsrückstellungen 69,5 Mio. Franken aufgelöst.

## 2. Allgemeines zur Personalstatistik

Als **Angestellte** gelten das Verwaltungs- und Betriebspersonal, welches gemäss Personalverordnung angestellt ist, die Lehrpersonen sowie das Polizeipersonal. Es sind ebenfalls die im Stundenlohn Angestellten in dieser Zahl enthalten, wie z. B. Stundenlöhner des Verwaltungs- und Betriebspersonals, kurzkursleitende Lehrpersonen.

Als **übriges Personal** gelten Lernende, Schüler und Praktikanten sowie Magistratspersonen und Kommissionsmitglieder.

Der **Beschäftigungsumfang** (einer Verwaltungseinheit bzw. der Gesamtverwaltung) umfasst die Gesamtzahl aller während des Jahres Beschäftigten und wird in Personaleinheiten in den Kategorien Angestellte und übriges Personal ausgewiesen.

Als volle Personaleinheit gilt eine Anstellung vom 1. Januar bis 31. Dezember bei einem Beschäftigungsgrad von 100 Prozent der für die betreffende Personalgruppe massgebenden Stundenzahl. Eine nicht volle Personaleinheit ergibt sich bei nicht vollem Pensum während des ganzen Jahres oder bei zwar vollem Pensum, aber nur für eine beschränkte Dauer im Jahr. Der Beschäftigungsumfang ist die Summe aller Personaleinheiten.

Die **Anzahl Anstellungsverhältnisse** je Verwaltungseinheit bzw. der Gesamtverwaltung wird per Stichtag 31. Dezember 2016 erhoben, wobei jede Mitarbeiterin und jeder Mitarbeiter voll gezählt wird (Kopfzählung). Die Anzahl Anstellungsverhältnisse ist höher als die Gesamtzahl der angestellten Personen, da dieselbe Person verschiedene (Teilzeit-)Stellen innehaben kann und in diesem Fall mehrfach gezählt wird. Es werden Anstellungsverhältnisse der Kategorie Angestellte ausgewiesen. Nicht angegeben werden hingegen Anstellungen der Kategorie übriges Personal sowie die nach Lohnreglement 90 und 91 Entlöhnten (Mitglieder von Kommissionen, Lehrbeauftragte/Dozenten, Dolmetscher/innen usw.), die nur für einen definierten Einsatz nach Aufwand entlohnt werden (s. auch Ziff. 4.2).

Die Verteilung der Anstellungsverhältnisse auf Männer und Frauen sowie auf Vollzeit- und auf Teilzeitanstellungen wird auch in Prozenten ausgewiesen.

Die **Gliederung nach Personalgruppen** wird entsprechend den Funktionsbereichen gemäss Personalrecht vorgenommen und in Personaleinheiten ausgewiesen.

### 3. Gliederung nach Personalgruppen<sup>1</sup>

Beschäftigungsumfang nach Funktionscode einschliesslich Stundenlöhner	2016	2015	Differenz in %
Funktionsbereich			
<b>1 Administrative Funktionen</b>	<b>4 137</b>	<b>4 159</b>	<b>-0.5</b>
<b>2 Technische und handwerkliche Funktionen</b>	<b>1 822</b>	<b>1 780</b>	<b>2.4</b>
<b>3 Funktionen der Justiz (ohne Rechtspflege) und der Polizei</b>			
– Polizeikorps, Aspiranten (ohne Zivilangestellte)	2 503	2 481	0.9
– Flughafenpolizei (einschliesslich Stundenlöhner)	719	697	3.1
– Strafverfolgung und Justizvollzug	723	702	2.9
<b>Total Funktionsbereich 3</b>	<b>3 945</b>	<b>3 880</b>	<b>1.7</b>
<b>4 Medizinische, soziale, erzieherische und wissenschaftliche Funktionen</b>			
– Gesundheitsberufe (ohne Ärzteschaft)	998	1 012	-1.3
– Ärzteschaft	296	288	3.0
– soziale, erzieherische und wissenschaftliche Funktionen	992	963	3.0
<b>Total Funktionsbereich 4</b>	<b>2 286</b>	<b>2 263</b>	<b>1.0</b>
<b>5 Land-, forst- und hauswirtschaftliche Funktionen</b>	659	676	-2.5
– einschliesslich Reinigungspersonal	29	26	10.7
<b>Total Funktionsbereich 5</b>	<b>689</b>	<b>702</b>	<b>-2.0</b>
<b>7 Lehrerschaft</b>			
– Mittelschullehrpersonal (einschliesslich Lehrbeauftragte)	1 574	1 574	0.0
– Berufsschullehrpersonal (einschliesslich Lehrbeauftragte)	1 346	1 366	-1.4
– Volksschullehrpersonal (einschliesslich Vikare)	10 943	10 254	6.7
<b>Total Lehrerschaft</b>	<b>13 863</b>	<b>13 193</b>	<b>5.1</b>
<b>8 Magistratspersonen</b>	14	13	5.6
<b>10 Lernende</b>			
– KV-Lernende (seit 2009 ohne Notariatslernende)	135	138	-2.5
– handwerkliche und übrige Lernende	270	251	7.6
– Lernende Gesundheitsberufe	91	115	-20.9
<b>Total Lernende</b>	<b>497</b>	<b>505</b>	<b>-1.7</b>
<b>11 Schüler und Praktikanten</b>			
– Schülerinnen/Schüler	3	2	33.4
– Praktikantinnen/Praktikanten	263	227	15.5
<b>12 Weitere Funktionen</b>	125	117	7.2
<b>Beschäftigungsumfang insgesamt</b>	<b>27 643</b>	<b>26 841</b>	<b>3.0</b>
Beschäftigungsumfang ohne Volksschule	16 700	16 588	0.7

<sup>1</sup> Die Gliederung nach Personalgruppen beschränkt sich seit 2009 nur noch auf die dem Regierungsrat unterstellten Direktionen und die Staatskanzlei, d. h., die Behörden, die Rechtspflege, die selbstständigen und unselbstständigen Anstalten sind nicht Bestandteil der Statistik.»

## **4. Lohnausgaben, Beschäftigungsumfang, Anzahl Anstellungen**

Vorbemerkungen zur nachfolgenden Übersicht

- 4.1 Die Lohnausgaben sind nach den Amtsnummern bzw. Buchungskreisen gegliedert, wobei zu den Lohnausgaben die Konten 3000, 3001, 3010, 3011 und 3020 (siehe Personalaufwand) gerechnet werden. Das Total setzt sich aus den Werten der Direktionen und der Staatskanzlei zusammen.
- 4.2 In den Lohnausgaben sind auch jene Hilfs- und Nebenfunktionen enthalten, für die Pauschalansätze gelten, welche eine Umrechnung in entlohnte Tage und damit in Personaleinheiten nicht zulassen (z. B. Lehrbeauftragte auf Entschädigungsbasis und Autorenentschädigung im Bildungswesen, Übungs- und Praktikumslehrer/innen an Mittelschulen, Dozentenentschädigungen an Krankenpflegeschulen, Entschädigungen an Konsiliarärzten und für nebenamtliche Funktionen im Strafvollzug).
- 4.3 Seit 1999 sind die Universität und die Fachhochschulen nicht mehr enthalten. Seit 2007 werden das Universitätsspital Zürich und das Kantonsspital Winterthur aufgrund ihrer Verselbstständigung nicht mehr in der Personal- und Lohnstatistik aufgeführt. 2008 wurden die Kindergärten kantonalisiert, die Personalaufwendungen und der Beschäftigungsumfang erhöhen sich entsprechend. Seit 2009 sind nur noch die dem Regierungsrat unterstellten Direktionen und die Staatskanzlei Bestandteil der Statistik, d. h., die Behörden, die Rechtspflege und unselbstständigen Unternehmen sind nicht integriert. Per 1. Juli 2010 wurde in der Gesundheitsdirektion die Zentralwäscherei veräussert.

## Lohnaufwand, Beschäftigungsumfang, Anzahl Anstellungsverhältnisse

Amts-Nr.	Lohnaufwand <sup>1</sup>		Beschäftigungsumfang			Anzahl Anstellungsverhältnisse Angestellte per 31. Dezember 2016							
	2016	2015	Total	Angestellte <sup>2</sup>	Übrige <sup>3</sup>	Total	Frauen		Männer		Teilzeit <sup>5</sup>		
							abs.	%	abs.	%	abs.	%	
<b>Total Verwaltung (Staatskanzlei und Direktionen)</b>	<b>-2 044 597</b>	<b>-2 047 599</b>	<b>27 643.0</b>	<b>26 860.5</b>	<b>782.5</b>	<b>37 643</b>	<b>23 276</b>	<b>62</b>	<b>38</b>	<b>14 871</b>	<b>40</b>	<b>22 772</b>	<b>60</b>
<b>1 Regierungsrat und Staatskanzlei</b>	<b>-9 547</b>	<b>-9 870</b>	<b>64.1</b>	<b>56.9</b>	<b>7.2</b>	<b>64</b>	<b>21</b>	<b>33</b>	<b>67</b>	<b>42</b>	<b>66</b>	<b>22</b>	<b>34</b>
1000 Regierungsrat und Staatskanzlei	-9 547	-9 870	64.1	56.9	7.2	64	21	33	67	42	66	22	34
<b>2 Direktion der Justiz und des Innern (ohne Kirchen)</b>	<b>-188 879</b>	<b>-188 349</b>	<b>1 677.3</b>	<b>1 651.0</b>	<b>26.3</b>	<b>1 914</b>	<b>948</b>	<b>50</b>	<b>50</b>	<b>1 246</b>	<b>65</b>	<b>668</b>	<b>35</b>
2201 Generalsekretariat: Führungsunterstützung / Zentrale Dienstleistungen	-8 805	-8 846	65.4	65.4		73	35	48	52	46	63	27	37
2204 Strafverfolgung Erwachsene	-44 588	-44 596	347.6	345.3	2.3	393	251	64	36	288	73	105	27
2205 Jugendstrafrechtspflege	-9 373	-9 305	78.7	77.7	1.0	94	67	71	29	48	51	46	49
2206 Amt für Justizvollzug	-88 346	-87 205	855.4	845.0	10.4	937	331	35	606	684	73	253	27
2207 Gemeindeamt	-6 005	-7 172	48.7	48.7		56	33	59	41	27	48	29	52
2221 Handelsregisteramt	-5 573	-5 988	56.4	56.4		64	48	75	16	44	69	20	31
2223 Statistisches Amt	-3 477	-3 382	28.9	27.9	0.9	30	9	30	21	19	63	11	37
2224 Staatsarchiv	-5 042	-4 831	58.7	54.4	4.3	83	46	55	37	17	20	66	80
2232 Fachstelle Opferhilfe	-684	-677	6.2	6.2		9	9	100	0	5	56	4	44
2233 Fachstelle für Gleichstellung	-392	-385	3.1	3.1		5	3	60	2	1	20	4	80
2234 Fachstelle Kultur	-1 186	-1 200	7.6	7.4	0.3	9	7	78	2	2	22	7	78
2241 Fachstelle für Integrationsfragen	-1 031	-991	7.9	7.9		10	7	70	3	4	40	6	60
2251 Bezirksräte	-6 412	-5 844	46.5	39.4	7.0	62	46	74	16	19	31	43	69
2261 Statthalterämter	-7 965	-7 927	66.2	66.2		89	56	63	33	42	47	47	53
<b>3 Sicherheitsdirektion</b>	<b>-455 240</b>	<b>-451 163</b>	<b>4 496.4</b>	<b>4 456.5</b>	<b>39.9</b>	<b>4 970</b>	<b>1 763</b>	<b>35</b>	<b>65</b>	<b>3 207</b>	<b>76</b>	<b>1 214</b>	<b>24</b>
3000 Generalsekretariat/Zentrale Vollzugsaufgaben und Rekursabteilung	-8 481	-8 885	73.5	73.5		82	53	65	29	47	57	35	43
3100 Kantonspolizei	-363 403	-359 333	3 514.1	3 505.0	9.0	3 916	1 255	32	68	3 005	77	911	23
3200 Strassenverkehrsamt	-35 385	-34 717	386.2	386.2		398	149	37	249	367	92	31	8
3300 Migrationsamt	-14 161	-14 299	163.4	163.4		178	118	66	60	131	74	47	26
3400 Amt für Militär und Zivilschutz	-13 145	-13 289	133.3	130.9	2.4	143	42	29	101	111	78	32	22
3500 Kantonales Sozialamt	-19 165	-19 140	212.4	184.1	28.3	236	136	58	100	87	37	149	63
3700 Sportamt	-1 500	-1 500	13.6	13.5	0.1	17	10	59	7	8	47	9	53
<b>4 Finanzdirektion</b>	<b>-107 407</b>	<b>-105 792</b>	<b>1 101.3</b>	<b>901.4</b>	<b>199.9</b>	<b>996</b>	<b>464</b>	<b>47</b>	<b>53</b>	<b>773</b>	<b>78</b>	<b>223</b>	<b>22</b>
4000 Generalsekretariat	-2 310	-2 523	15.9	15.3	0.6	19	10	53	9	14	74	5	26
4100 Finanzverwaltung	-8 270	-8 382	66.4	66.4		77	39	51	38	50	65	27	35
4300 Amt für Tresorerie	-627	-618	4.1	4.1		4	1	25	3	4	100	0	0
4400 Steueramt	-81 921	-81 370	718.1	718.1		785	361	46	424	620	79	165	21
4500 Personalamt(6)	-8 710	-7 510	244.8	45.5	199.3	58	40	69	18	38	66	20	34
4600 Direktionsübergreifende Informatik	-1 476	-1 153	8.9	8.9		9	3	33	6	8	89	1	11
4700 Kantonale Drucksachen- und Materialzentrale	-4 093	-4 236	43.2	43.2		44	10	23	77	39	89	5	11



Amts-Nr.	Lohnaufwand <sup>1</sup>		Beschäftigungsumfang			Anzahl Anstellungsverhältnisse Angestellte per 31. Dezember 2016							
	2016	2015	Total	Angestellte <sup>2</sup>	Übrige <sup>3</sup>	Total	Frauen		Männer		Teilzeit <sup>5</sup>		
							abs.	%	abs.	%	abs.	%	
<b>5 Volkswirtschaftsdirektion</b>	<b>-77 692</b>	<b>-75 564</b>	<b>757.0</b>	<b>754.1</b>	<b>2.9</b>	<b>837</b>	<b>468</b>	<b>56</b>	<b>44</b>	<b>369</b>	<b>76</b>	<b>202</b>	<b>24</b>
5000 Generalsekretariat	-3 537	-3 390	26.6	26.2	0.4	30	13	43	57	17	70	9	30
5205 Amt für Verkehr	-6 791	-6 833	51.5	51.5		57	22	39	61	35	67	19	33
5300 Amt für Wirtschaft und Arbeit <sup>7</sup>	-67 364	-65 341	679.0	676.4	2.5	750	433	58	42	317	77	174	23
<b>6 Gesundheitsdirektion<sup>8</sup></b>	<b>-239 283</b>	<b>-240 775</b>	<b>2 602.1</b>	<b>2 290.8</b>	<b>311.3</b>	<b>3 137</b>	<b>1 995</b>	<b>63</b>	<b>37</b>	<b>1 152</b>	<b>42</b>	<b>1 832</b>	<b>58</b>
6000 Steuerung Gesundheitsversorgung	-13 045	-13 021	95.1	93.8	1.3	113	67	59	41	46	59	46	41
6100 Aufsicht und Bewilligungen	-15 137	-14 956	146.9	137.7	9.3	166	88	53	47	78	60	66	40
6150 Arzneimittelversorgung	-10 461	-9 886	113.5	111.4	2.0	129	85	66	34	44	75	32	25
6400 Psychiatrische Versorgung	-200 640	-202 912	2 246.6	1 947.9	298.7	2 729	1 745	64	36	984	38	1 688	62
<b>7 Baudirektion</b>	<b>-804 527</b>	<b>-815 948</b>	<b>15 421.4</b>	<b>15 293.2</b>	<b>128.2</b>	<b>23 991</b>	<b>17 098</b>	<b>71</b>	<b>29</b>	<b>6 893</b>	<b>25</b>	<b>17 998</b>	<b>75</b>
7000 Bildungsverwaltung	-39 540	-39 593	314.7	312.5	2.2	386	254	66	34	132	43	219	57
7100 Lehrmittelverlag	-4 406	-4 150	41.5	40.5	1.0	44	22	50	50	22	89	5	11
7200 Volksschule, inkl. Vikare <sup>9</sup>	-216 312	-213 729	10 915.0	10 915.0		16 483	13 015	79	21	3 468	26	12 123	74
7301 Mittelschulen	-264 263	-263 960	1 889.2	1 880.4	8.7	3 049	1 613	53	47	1 436	23	2 360	77
7306 Berufsbildung	-216 326	-230 230	1 679.0	1 571.7	107.2	3 076	1 405	46	54	1 671	19	2 477	81
7501 Jugend- und Familienhilfe	-50 428	-50 930	466.4	460.2	6.2	792	665	84	16	127	15	677	85
7502 Berufs- und Studienberatung	-13 252	-13 356	115.8	112.9	2.9	161	124	77	23	37	15	137	85
<b>8 Baudirektion</b>	<b>-162 022</b>	<b>-160 138</b>	<b>1 523.4</b>	<b>1 456.6</b>	<b>66.8</b>	<b>1 734</b>	<b>529</b>	<b>31</b>	<b>69</b>	<b>1 205</b>	<b>65</b>	<b>613</b>	<b>35</b>
8000 Generalsekretariat	-10 249	-10 111	83.1	82.0	1.2	92	39	42	58	64	70	28	30
8100 Hochbauamt	-15 206	-14 999	117.3	117.2	0.0	125	38	30	70	98	78	27	22
8300 Amt für Raumentwicklung	-14 799	-14 873	128.7	122.2	6.5	145	53	37	63	92	52	69	48
8400 Tiefbauamt	-44 466	-43 636	470.8	459.2	11.6	471	45	10	90	432	92	39	8
8500 AWEL	-27 592	-27 500	243.6	235.4	8.2	270	80	30	70	190	64	97	36
8700 Immobilienamt	-11 712	-11 441	110.0	107.3	2.7	118	33	28	72	85	85	18	15
8800 Amt für Landschaft und Natur	-37 998	-37 578	370.0	333.4	36.6	513	241	47	53	272	35	335	65

<sup>1</sup> Lohnaufwand ohne Sanierungsprogramme (Finanzdirektion), Berufsbildungsfonds (Bildungsdirektion) und Natur- und Heimatschutzfonds (Baudirektion) in Fr. 1000

<sup>2</sup> Angestellte in Volleinheiten: Anstellungen gemäss PVO und Lehrpersonen (unbefristet und befristet)

<sup>3</sup> Übriges Personal: Mitglieder von Behörden, Lernende, Praktikanten

<sup>4</sup> Vollezeit = Beschäftigungsgrad  $\geq 90\%$

<sup>5</sup> Teilzeit = Beschäftigungsgrad  $< 90\%$

<sup>6</sup> Mit unterstellten Auszubildenden (KV- und Informatik-Lernende)

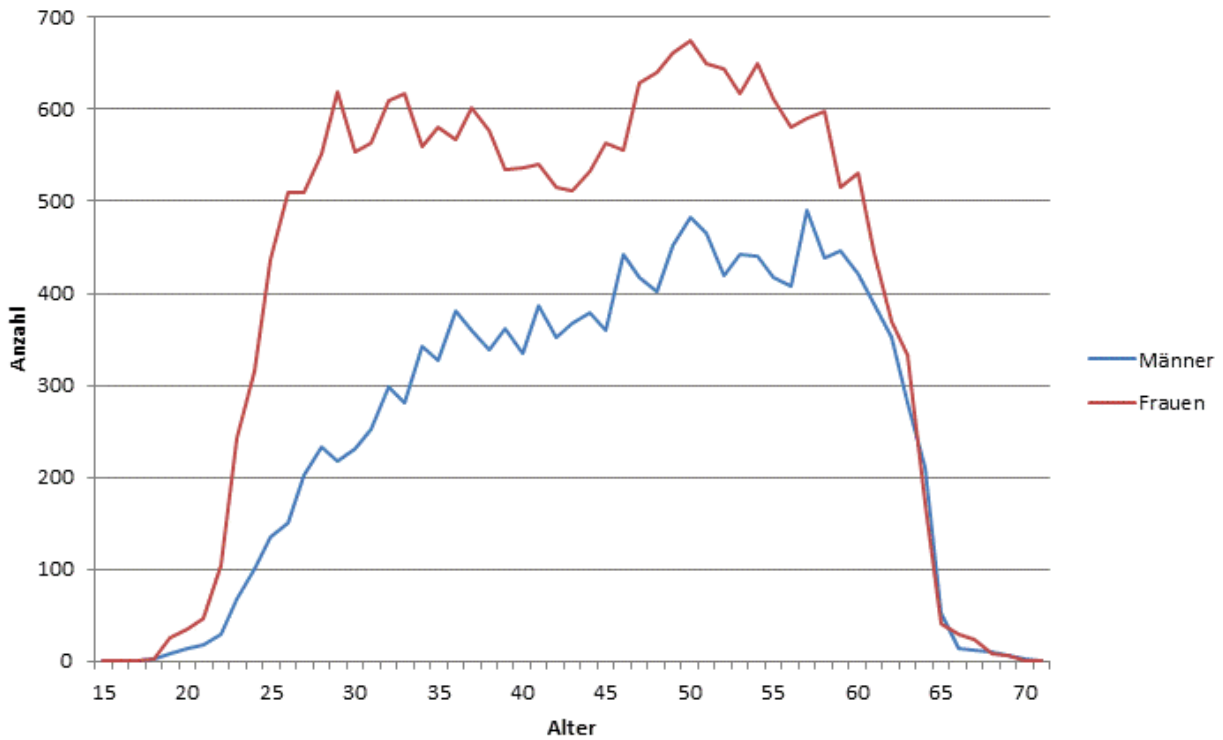
<sup>7</sup> Werte ohne Arbeitslosenkasse

<sup>8</sup> In der Gesundheitsdirektion wird der Lohnaufwand nach Leistungsgruppen und nicht nach einzelnen Betrieben ausgewiesen.

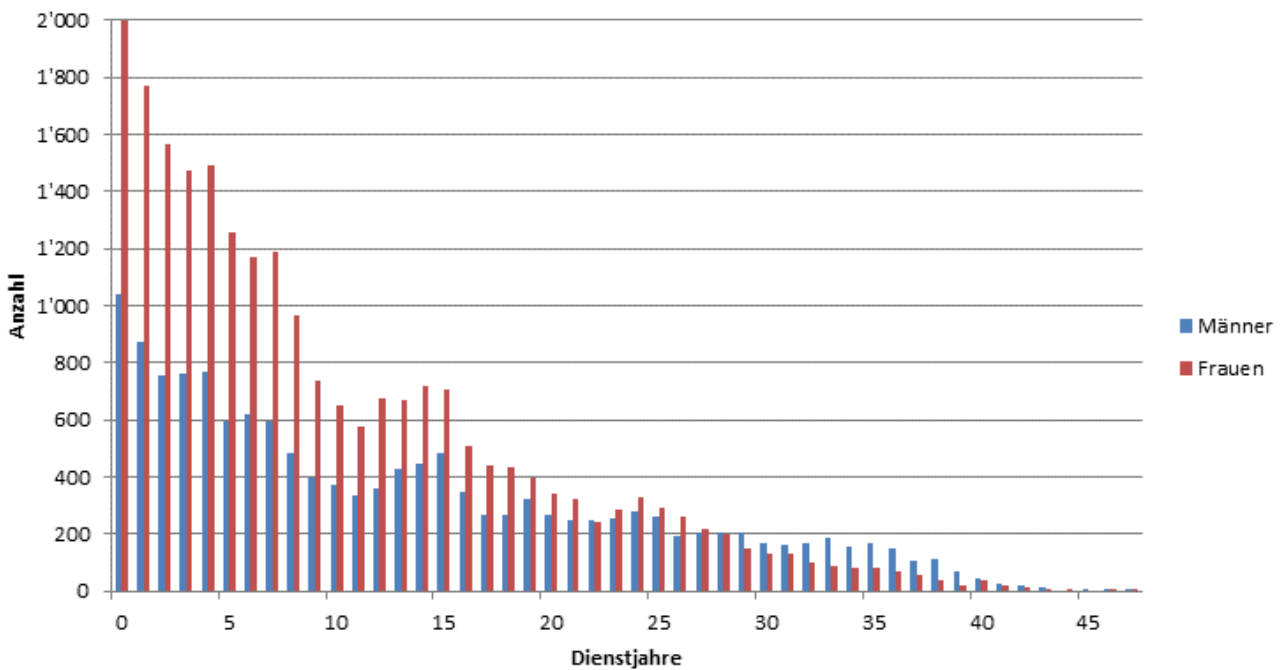
<sup>9</sup> Der Lohnaufwand der Volksschullehrpersonen wird zu rund 80% von den Gemeinden rückerstattet. Ohne diese Rückerstattung beträgt der Lohnaufwand 2015 rund 1439,9 Mio. Franken und im Berichtsjahr rund 1535,2 Mio. Franken.

## 5. Weitere Personalzahlen

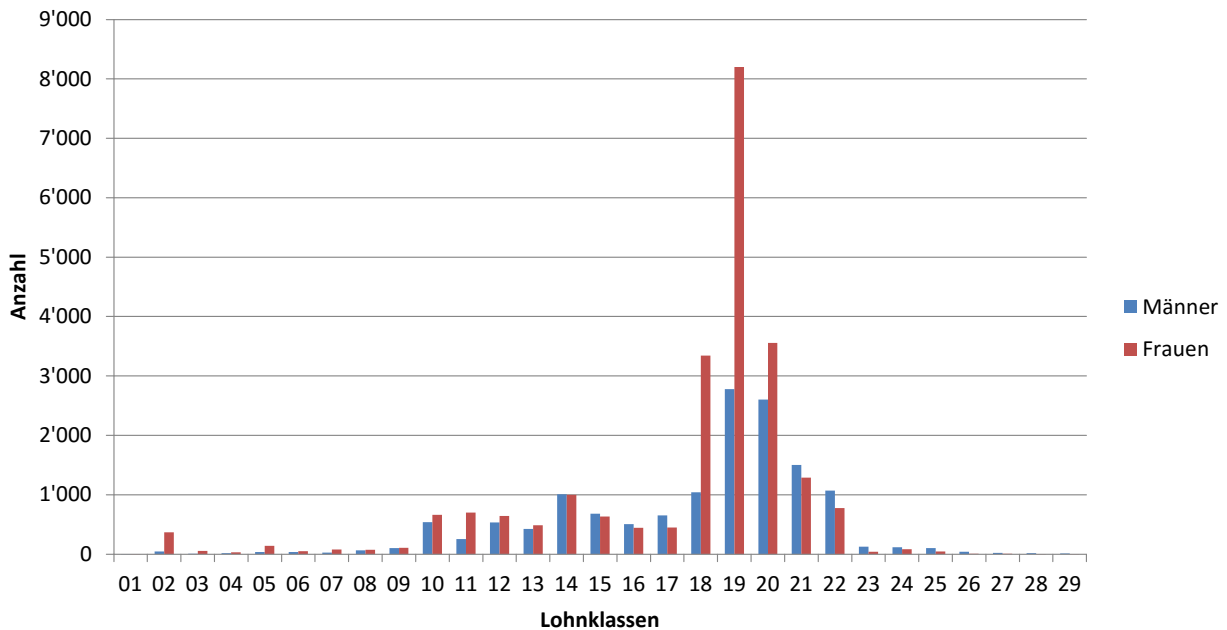
### 5.1 Altersaufbau: Anzahl Frauen und Männer nach Alter



### 5.2 Anzahl Anstellungsverhältnisse Frauen und Männer nach Dienstjahren



### 5.3 Anzahl Anstellungsverhältnisse (einschliesslich Lehrkräfte) Frauen und Männer nach Lohnklassen



### 5.4 Anzahl Anstellungsverhältnisse Frauen und Männer nach Voll- und Teilzeit in Prozent

