

# Ist-Bestandserhebung der Schmetterlings- und Köcherfliegenfauna (2016–2017) im geplanten Flutungsgebiet Tiebelmündung (Lepidoptera, Trichoptera)

Von Christian WIESER

## Zusammenfassung

Vor der Flutung des Bolder-Gebietes im Bereich des Bleistätter Moores wurde das Arteninventar an Schmetterlingen und Köcherfliegen erhoben. Besonderheiten wie Erstnachweise (*Luperina dumerilii*, *Friedlanderia cicatricella*, *Phyllonorycter pastorella*) und charakteristische Feuchtgebiets-Arten unterstreichen und dokumentieren die Wertigkeit und das Potenzial des Areal für geplante Veränderungen.

## Abstract

Bevore flooding the "Bleistätter Moor" the inventory of butterflies, moths and caddisflies had been checked. First records (*Luperina dumerilii*, *Friedlanderia cicatricella*, *Phyllonorycter pastorella*) and characteristic species of marshes pointing out and document the significance of the area for changes in future.

## Einleitung

Im Vorfeld zur Flutung des zentralen Bolder-Gebietes „Tiebelmündung“ wurde von Juni 2016 bis Mai 2017 eine Basiserhebung der Schmetterlings- und Köcherfliegenfauna durchgeführt. Die qualitative Überprüfung des Arteninventars soll als Grundlage für ein weiterführendes Monitoringprogramm dienen.

## Schlüsselwörter

Bleistätter Moor, nachtaktive Insekten, Arteninventar, Erstnachweise

## Keywords

Bleistätter marshes, nocturnal insects, inventory of species, first records



Abb. 1:  
Das Rostbraune Wiesenvögelchen (*Coenonympha glycerion*) bevölkert als einer der wenigen charakteristischen Tagfalter die Brachflächen im Süden des Flutungsgebietes.  
Foto: Ch. Wieser

**Abb. 2:**  
Einen zentralen Beitrag in der Methodik zur Erhebung der Nachtfalterfauna lieferten Leuchttürme (z. B. Untersuchungspunkt 1).  
Foto: D. Wieser



**Abb. 3:**  
Lichtfallen, in Kombination mit einem Batcorder (Fledermäuse), wurden wie hier am Untersuchungspunkt 12 ergänzend zu den Leuchttürmen eingesetzt.  
Foto: D. Wieser



Der Ossiacher See wird aus östlicher Richtung vom Tiebelfluss gespeist. Ehemalige Verlandungsmoore vor der Einmündung wurden vor mehreren Jahrzehnten entwässert und seeseitig mittels eines Dammes abgeschottet. Die damit entstandenen landwirtschaftlichen Nutzflächen kamen noch verstärkt durch die eintretende Moorsackung unter das Niveau der Tiebel zu liegen und anfallende Wässer mussten fortwährend abgepumpt werden.

Wirtschaftliche Überlegungen führten zu dem nunmehrigen Projekt einer Renaturierung von Teilbereichen des sogenannten „Bleistätter Moores“. Vorbereitungsarbeiten für die Umsetzung und die Stilllegung der Pumpwerke erfolgten in den Jahren 2016–2017. Die eigentliche Flutung wurde Mitte 2017 in die Wege geleitet. Zur Dokumentation des Ist-Bestandes und in der Folge begleitend zur einsetzenden Rückführung in ein naturnahes Feuchtgebiet mit offenen Wasserflächen wurde das Arteninventar unterschiedlichster Organismengruppen erhoben. Die Abteilung Zoologie des Kärntner Landesmuseums übernahm dabei die Teilbereiche Lepidoptera und Trichoptera.

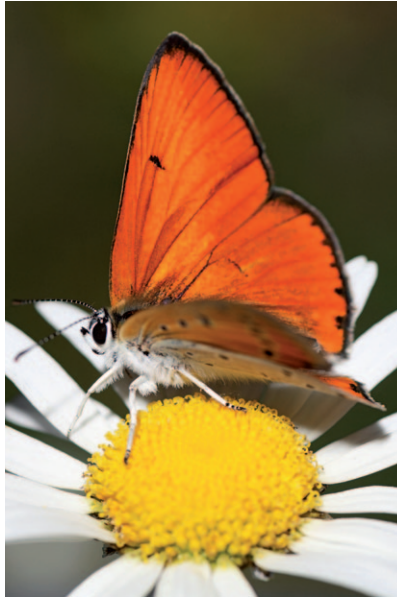


### Untersuchungsgebiet

Als Untersuchungsgebiet wurde der Bereich zwischen dem Dammweg im Westen angrenzend an den Ossiacher See und der Verbindungsstraße von Steindorf nach Ossiach im Osten, der Zufahrt zum Dammweg im Süden und dem im Rahmen der Maßnahmen angelegten Radweg im Norden festgelegt (zentraler Koordinatenpunkt im Gebiet:  $46^{\circ}41'35.91''\text{N}/14^{\circ}1'10.73''\text{E}$ ). Vergleichsflächen wurden noch angrenzend östlich der Verbindungsstraße im nicht für die Flutung vorgesehenen weiterhin landwirtschaftlich genutzten Bereich fixiert (Abb. 12).

### Methodik

Die Planungen für die Flutung des Boldergebietes reichen bereits weit in das vorige Jahrhundert zurück. In Vorausschau auf die geplanten Maßnahmen wurden bereits in den Jahren 1998 und 1999 punktuelle Erfassungen der Nachtfalterfauna mit fünf automatischen Lichtfallen entlang der Tiebel eingesetzt. Diese Freilanderhebung erfolgte in enger Zu-



**Abb. 4:** Der große Feuerfalter (*Lycaena dispar*) konnte im Randbereich zu den nördlich angrenzenden Siedlungen am Untersuchungsstandort 4 beobachtet werden.  
Foto: W. Gailberger

**Abb. 5:** Untersuchungsstandort 4 beherbergt die FFH-Anhangsart *Lycaena dispar*.  
Foto: Ch. Wieser



Abb. 6:  
*Luperina dumerilii*  
(Duponchel, 1826)  
wurde im Bleistätter  
Moor erstmals  
für Österreich nach-  
gewiesen.  
Foto: Ch. Wieser



Abb. 7:  
*Friedlanderia cica-  
tricella* (Hübner,  
1824), ein typischer  
Bewohner von  
Röhrichtzonen,  
konnte im Rahmen  
der Erhebungen  
erstmalig für das  
Bundesland Kärnten  
bestätigt werden.  
Foto: Ch. Wieser



Abb. 8:  
Bisher nur aus der  
Verlandungszone  
des Wörthersees  
bei Maiernigg  
gemeldet, bestätigt  
das Vorkommen  
von *Schoenobius  
gigantella* (Denis &  
Schiffmüller,  
1775) die Wertigkeit  
des Gebietes.  
Foto: Ch. Wieser







sammenarbeit mit der Arge NATURSCHUTZ (Dietmar Streitmaier). Das Datenmaterial liegt in der zoologischen Datenbank des Kärntner Landesmuseums auf und wird in die aktuellen Untersuchungen ergänzend integriert.

Als Mindestvoraussetzung für ein die Maßnahmen begleitendes, weiterführendes Monitoring in Bezug auf die Entwicklung der Schmetterlingsfauna wurden im Vorfeld folgende Parameter festgelegt:

Für die aktuellen Erhebungen von tagaktiven Arten sind vier Begehungen bei optimaler Witterung (vorwiegend Sonnenschein), im Zeitraum 10–14 Uhr, in den Monaten Mai bis August an vier charakteristischen über die Fläche verteilten Tagfalterhabitaten (Sichtbeobachtung, Netzfang) als Mindeststandard anzusehen.

Für nachtaktive Arten muss während der zentralen Vegetationsperiode, also von April bis Oktober, mindestens eine monatliche Lichtfangaktion bei entsprechender Witterung mit vier Leuchttürmen an ausgewählten Standorten, ergänzt durch 2–5 Lichtfallen), vorgesehen werden. Als Erhebungsdauer werden pro Nacht mindestens vier Stunden ab einsetzender Abenddämmerung angesetzt.

Es ist vorzuschicken, dass es für die Erstellung eines aktuellen Arteninventars in der taxonomischen Ordnung der Schmetterlinge unabdingbar ist, zumindest einen vollständigen Jahreszyklus abdecken zu können. Für eine Ersterhebung ist deshalb jedenfalls ein bedeutend dichteres räumliches und zeitliches Erhebungsnetz als für ein Monitoring erforderlich. Im Hinblick auf das ökologisch höchst sensible Untersuchungsgebiet und das zu erwartende Artenspektrum wurde das Projekt auch zentral in die Forschungsvorhaben der zoologischen Abteilung des

**Abb. 9:** Im Vergleich zu den geplanten Flutungsflächen sind die landwirtschaftlich intensiv genutzten Bereiche östlich der Verbindungsstraße (Untersuchungspunkt 18) als „Todeszonen“ zu bezeichnen. Lediglich nach kurzzeitigen Hochwässern und Überschwemmungen beherrschen Massenauf-treten von Culicidae die Monokulturen. Foto: Ch. Wieser



**Abb. 10:**  
Naturinseln (Unter-  
suchungspunkt 20)  
sind der Anzie-  
hungspunkt vieler  
Arten auch im  
intensiv genutzten  
Bereich.

Foto: Ch. Wieser

Kärntner Landesmuseums mit einer bedeutend ausgeweiteten Erhebungsintensität aufgenommen.

Im Gebiet wurden für alle Erhebungen des Arteninventars 20 Untersuchungspunkte fixiert. Sämtliche 20 Punkte wurden auch in die lepidopterologischen Untersuchungen einbezogen und regelmäßig beprobt. Es erfolgten vier Tagbegehungen, wobei sämtliche Punkte durch eine je halbstündige Beobachtungsphase und punktuelle Bekäscherung der Vegetation auf tagaktive Arten überprüft wurden. Bedeutend aufwendiger gestaltet sich natürlich die Nachtbeprobung mittels Lichtfang auf 20 Untersuchungsflächen. Als Methode wurde eine Kombination aus Leuchttürmen und Lichtfallen, jeweils mit UV-Lampen als Lockmittel, für eine qualitative Erhebung eingesetzt. Die unterschiedlichen Methoden lassen



**Abb. 11:**  
Köcherfliegen  
verbringen den Tag  
gut getarnt in der  
Vegetation.

Foto: W. Gailberger



allerdings nur eine qualitative, aber keine quantitative Vergleichbarkeit im Hinblick auf Individuendichten zu. Insgesamt erfolgten 24 Nachterhebungstermine im Zeitraum zwischen 8.6.2016 (Vorbegehung) und 17.5.2017. Je nach Wetterlage (Temperaturentwicklung) ist der jeweilige Erhebungszeitraum pro Nacht mit mindestens drei bis maximal sieben Stunden anzusetzen. Als Erhebungspunkte wurden die im Gesamtprojekt verorteten 20 Flächen herangezogen bzw. ist je nach Wind- und Wetterlage in einem Radius von 50 Metern um diesen Punkt die jeweilige Station eingerichtet worden. Außerhalb der Vegetationsperiode fanden keine Erhebungen statt (November bis Februar).

Bei den Köcherfliegen kam die idente Methodik und Erhebungsintensität wie bei den nachtaktiven Schmetterlingen zum Einsatz. Auch viele Köcherfliegenarten, als nächstverwandte Insektenordnung zu den Schmetterlingen, sind nachtaktiv und werden durch Lichtquellen angelockt. Die Larvalstadien heimischer Köcherfliegen leben aquatisch und sind in unterschiedlichen Gewässertypen eingenischt. Wird in der Limnologie meistens der Nachweis über Larvalstadien geführt, ist der Lichtfang für nachtaktive Adulttiere eine sehr effektive Methodik.

Im gegenständlichen Fall wurden die Köcherfliegen am Leuchtturm händisch abgesammelt und bei Lichtfallen als anfallende Beifänge entnommen, fixiert und an den Spezialisten zur Determination weitergeleitet. Die Bestimmung des Materials erfolgte durch Univ.-Prof. Dr. Hans Malicky (Lunz am See), die Belege sind in der Nasspräparatesammlung des Kärntner Landesmuseums hinterlegt und in der zoologischen Datenbank dokumentiert.

## **Artenliste:**

### **Legende (Tab. umseitig)**

Die systematische Reihung folgt HUEMER 2013 (Die Schmetterlinge Österreichs).

In der umfangreichen Artenliste aller im Untersuchungsgebiet nachgewiesenen Arten werden folgende Spaltenbezeichnungen benutzt:

Spalte: Wissenschaftlicher Name (Familie, Gattung, Art, Autor, Beschreibungsjahr)

Spalte: Populärname (übernommen aus Lepiforum: [www.lepiforum.de](http://www.lepiforum.de))

Spalte: 1–20 = Erhebungspunkte

Spalte: 21 = Spalte mit zusätzlichen Arten aus den Lichtfallenfängen 1998–1999 (nicht idente Punkte mit Erhebung 2016, 2017, Positionierung ausschließlich entlang der Tiebel)

Spalte: Präsenz = Summe der Untersuchungspunkte, an der eine Art nachgewiesen wurde

Spalte: RLK = Einstufung der Art in den Roten Listen gefährdeter Schmetterlinge Kärntens (Detaillegende siehe WIESER & HUEMER 1999)

NfK = Neufund für das Bundesland Kärnten

NfÖ = Neufund für Österreich

X = Art, die bei der Erstellung der Roten Listen für Kärnten noch nicht nachgewiesen war

Spalte: Biotoptypen RLK = Zuordnung von Arten zu Biotoptypen aus RLK (Legende siehe WIESER & HUEMER 1999) →

Wissenschaftlicher Name	Populärname	1	2	3	4	5	6	7	8	9	10	11	12	13	14	15	16	17	18	19	20	1998/99	Präsenz	RLK	Biotoptypen RLK	
Hepialidae																										
<i>Triodia sylvina</i> (Linnaeus, 1761)	Ampfer-Wurzelbohrer						X															X	1			
Nepticulidae																										
<i>Stigmella tityrella</i> (Stainton, 1854)											X												1			
<i>Stigmella roborella</i> (Johansson, 1971)											X												1	X		
Adelidae																										
<i>Nemophora degeerella</i> (Linnaeus, 1758)-Komplex	Gebänderte Langhornmotte										X												1			
<i>Nematopogon adansoniella</i> (De Villers, 1789)												X											1			
<i>Nematopogon metaxella</i> (Hübner, 1813)														X									1	X		
<i>Nematopogon robertella</i> (Clerck, 1759)											X												1			
Incurvariidae																										
<i>Incurvaria oehmanniella</i> (Hübner, 1796)		X																					1			
Psychidae																										
<i>Taleporia tubulosa</i> (Retzius, 1783)																						X				
<i>Bijugis bombycella</i> (Denis & Schiffermüller, 1775)								X		X	X							X			X		5			
Tineidae																										
<i>Montescardia tessulatellus</i> (Zeller, 1846)																						X		3	th	
<i>Archinemapogon yildizae</i> Kocak, 1981											X												1	2	th	
<i>Nemapogon cloacella</i> (Haworth, 1828)	Korkmotte										X												1			
<i>Cephimallota crassiflavella</i> Bruand, 1851												X					X						2	G		
<i>Tinea semifulvella</i> Haworth, 1828												X											1			
<i>Tinea trinotella</i> Thunberg, 1794																						X				
<i>Niditinea fuscella</i> (Linnaeus, 1758)																						X				
<i>Monopis obviella</i> (Denis & Schiffermüller, 1775)		X								X	X	X	X		X								6			
Bucculatricidae																										
<i>Bucculatrix demaryella</i> (Duponchel, 1840)											X												1	X		
Gracillariidae																										
<i>Caloptilia elongella</i> (Linnaeus, 1761)		X																					1			
<i>Caloptilia stigmatella</i> (Fabricius, 1781)			X								X			X	X								4			
<i>Caloptilia falconipennella</i> (Hübner, 1813)													X	X									2	G?	auw	
<i>Calybites phasianipennella</i> (Hübner, 1813)															X								1	3	fw	
<i>Parornix devoniella</i> (Stainton, 1850)		X								X	X												3			
<i>Parornix betulae</i> (Stainton, 1854)															X								1			
<i>Parornix torquillella</i> (Zeller, 1850)		X								X													2	G	h1,w2	
<i>Cameraria ohridella</i> Deschka & Dimic, 1986														X									1			
<i>Phyllonorycter platani</i> (Staudinger, 1870)											X												1			
<i>Phyllonorycter pastorella</i> (Zeller, 1846)		X										X											1	NfK		
<i>Phyllonorycter ulmifoliella</i> (Hübner, 1817)											X				X								2			
<i>Phyllonorycter salictella</i> (Zeller, 1846)		X																					1			
<i>Phyllonorycter strigulatella</i> (Lienig & Zeller, 1846)											X					X							2			
<i>Phyllonorycter blancardella</i> (Fabricius, 1781)												X											1			
<i>Phyllonorycter cavella</i> (Zeller, 1846)																X							1	X		
<i>Phyllonorycter coryli</i> (Nicelli, 1851)											X												1			
<i>Phyllonorycter kleemannella</i> (Fabricius, 1781)		X								X			X										3	3	auw	
<i>Phyllonorycter geniculella</i> (Ragonot, 1874)											X												1	X		
Yponomeutidae																										
<i>Yponomeuta evonymella</i> (Linnaeus, 1758)	Traubenkirschen-Gespinstmotte	X	X	X	X	X	X	X	X	X	X	X	X	X	X	X	X	X	X	X	X	X	19			
<i>Yponomeuta padella</i> (Linnaeus, 1758)																						X				
<i>Yponomeuta plumbella</i> (Denis & Schiffermüller, 1775)	Faulbaum-Gespinstmotte						X	X	X	X	X	X	X	X	X	X	X	X	X	X	X		11			
<i>Yponomeuta sedella</i> Treitschke, 1832																						X				
<i>Swammerdamia pyrella</i> (De Villers, 1789)											X												1			
Argyresthiidae																										
<i>Argyresthia goedartella</i> (Linnaeus, 1758)																							X			
<i>Argyresthia retinella</i> Zeller, 1839																							X			
<i>Argyresthia spinosella</i> Stainton, 1849																							X	G	h1,h2	
<i>Argyresthia pruniella</i> (Clerck, 1759)																							X			
Plutellidae																										
<i>Plutella xylostella</i> (Linnaeus, 1758)	Kohlmotte		X	X	X	X	X	X	X	X	X	X	X	X	X	X	X	X	X	X	X	X	18			
<i>Eidophasia messingiella</i> (Fischer von Röslerstamm, 1840)															X								1	G?		



Wissenschaftlicher Name	Populärname	1	2	3	4	5	6	7	8	9	10	11	12	13	14	15	16	17	18	19	20	1998/99	Präsenz	RLK	Biotypen RLK	
Glyphipterigidae																										
<i>Orthotelia sparganella</i> (Thunberg, 1788)														X									1	1	sg2,rg1,rg2	
Ypsolophidae																										
<i>Ypsolopha asperella</i> (Linnaeus, 1761)											X												1			
Praydidae																										
<i>Prays fraxinella</i> (Bjerkander, 1784)																						X				
Lyonetiidae																										
<i>Lyonetia clerkella</i> (Linnaeus, 1758)																						X				
Oecophoridae																										
<i>Batia internella</i> Jäckh, 1972											X	X											2	3	th	
<i>Crassa unitella</i> (Hübner, 1796)		X	X				X	X		X			X	X	X					X	X		10			
<i>Borkhausenia minutella</i> (Linnaeus, 1758)												X											1			
<i>Bisigna procerella</i> (Denis & Schiffermüller, 1775)											X	X	X	X			X						5			
<i>Oecophora bractella</i> (Linnaeus, 1758)											X												1	3	th	
<i>Harpella forcicella</i> (Scopoli, 1763)	Tastermotte	X										X	X		X								4			
Chimabachidae																										
<i>Diurnea fagella</i> (Denis & Schiffermüller, 1775)	Buchenmotte																					X				
Peleopodidae																										
<i>Carcina quercana</i> (Fabricius, 1775)																						X				
Depressariidae																										
<i>Agonopterix ocellana</i> (Fabricius, 1775)		X			X																		2			
<i>Agonopterix hypericella</i> (Hübner, 1817)													X										1			
<i>Agonopterix conterminella</i> (Zeller, 1839)													X					X			X		3			
<i>Agonopterix arenella</i> (Denis & Schiffermüller, 1775)																						X				
<i>Agonopterix heracliana</i> (Linnaeus, 1758)																						X				
Cosmopterigidae																										
<i>Limnaecia phragmitella</i> Stainton, 1851			X								X	X	X	X	X								6	1	rg2	
<i>Cosmopterix orichalcea</i> Stainton, 1861																					X		1	X		
Gelechiidae																										
<i>Syncopacma cinctella</i> (Clerck, 1759)																						X		3	w5	
<i>Syncopacma taeniolella</i> (Zeller, 1839)							X														X		2			
<i>Anacamptis populella</i> (Clerck, 1759)											X												1			
<i>Anacamptis blattariella</i> (Hübner, 1796)															X						X		2			
<i>Nothris verbascella</i> (Denis & Schiffermüller, 1775)							X																1			
<i>Dichomeris alacella</i> (Zeller, 1839)		X	X				X			X	X												5			
<i>Dichomeris derasella</i> (Denis & Schiffermüller, 1775)		X																					1			
<i>Dichomeris limosellus</i> (Schläger, 1849)																					X			V	w5	
<i>Acompsia cinerella</i> (Clerck, 1759)				X	X						X	X				X							5			
<i>Helcystogramma rufescens</i> (Haworth, 1828)		X																					1			
<i>Bryotropha terrella</i> (Denis & Schiffermüller, 1775)									X	X		X				X							4			
<i>Argolamprotes micella</i> (Denis & Schiffermüller, 1775)												X	X										2			
<i>Monochroa cytisella</i> (Curtis, 1837)													X										1			
<i>Monochroa lutulentella</i> (Zeller, 1839)		X	X									X	X	X	X						X		7	3	fw	
<i>Monochroa hornigi</i> (Staudinger, 1883)									X							X							2	x		
<i>Eulamprotes unicolorella</i> (Duponchel, 1843)							X	X		X	X												4			
<i>Athrips mouffetella</i> (Linnaeus, 1758)																						X				
<i>Sophronia sicariellus</i> (Zeller, 1839)																						X		1	trr	
<i>Aroga velocella</i> (Duponchel, 1838)								X		X											X		3			
<i>Chionodes electella</i> (Zeller, 1839)																						X				
<i>Gelechia rhombella</i> (Denis & Schiffermüller, 1775)																						X		3	h6	
<i>Gelechia sororculella</i> (Hübner, 1817)												X											1	3	au	
<i>Gelechia muscosella</i> Zeller, 1839									X	X	X	X	X			X							6			
<i>Scrobipalpa atriplicella</i> (Fischer von Röslerstamm, 1841)														X								X		3	s5	
<i>Caryocolum cassella</i> (Walker, 1864)														X									1			
<i>Teleiodes luculella</i> (Hübner, 1813)										X	X												2	3	qu	
<i>Teleiopsis diffinis</i> (Haworth, 1828)																					X		1	G?		
<i>Carpatolechia fugitivella</i> (Zeller, 1839)																						X				
<i>Carpatolechia alburella</i> (Zeller, 1839)																X					X		2			
<i>Carpatolechia proximella</i> (Hübner, 1796)																X							1			

Wissenschaftlicher Name	Populärname	1	2	3	4	5	6	7	8	9	10	11	12	13	14	15	16	17	18	19	20	1998/99	Präsenz	RLK	Biotypen RLK		
<i>Pseudotelphusa paripunctella</i> (Thunberg, 1794)																						X					
<i>Recurvaria nanella</i> (Denis & Schiffermüller, 1775)							X									X							2				
<i>Recurvaria leucatella</i> (Clerck, 1759)											X												1				
Coleophoridae																											
<i>Coleophora flavipennella</i> (Duponchel, 1843)											X												1	X			
<i>Coleophora ornatipennella</i> (Hübner, 1796)							X				X	X									X		4				
<i>Coleophora serratella</i> (Linnaeus, 1761)													X			X							2				
<i>Coleophora lusciniaepennella</i> (Treitschke, 1833)		X															X				X		3				
<i>Coleophora trifolii</i> (Curtis, 1832)											X	X	X			X						X		4			
<i>Coleophora alcyonipennella</i> (Kollar, 1832)											X												1	X			
<i>Coleophora betulella</i> Heinemann, 1876											X												1		X		
<i>Coleophora laricella</i> (Hübner, 1817)		X																					1				
<i>Coleophora glaucicolella</i> Wood, 1892		X					X			X	X										X		5	3	fw		
<i>Coleophora taeniipennella</i> Herrich-Schäffer, 1855																X							1	2	fw		
<i>Coleophora sylvaticella</i> Wood, 1892																						X					
<i>Coleophora therinella</i> Tengström, 1848																						X					
<i>Coleophora versurella</i> Zeller, 1849											X					X					X		3	3	v2,s5		
<i>Coleophora striatipennella</i> Nylander, 1848				X							X	X											3	3	w6		
<i>Coleophora argentula</i> (Stephens, 1834)									X														1				
Blastobasidae																											
<i>Hypatopa binotella</i> (Thunberg, 1794)												X	X										2				
<i>Hypatopa inunctella</i> (Zeller, 1839)		X					X					X		X	X	X					X		7	3	au		
Stathmopodidae																											
<i>Stathmopoda pedella</i> (Linnaeus, 1761)	Balancierstabmotte		X								X	X	X	X	X							X		7	3		
Scythrididae																											
<i>Scythris obscurella</i> (Scopoli, 1763)																						X				m, s	
Pterophoridae																											
<i>Oxyptilus pilosellae</i> (Zeller, 1841)																						X		?	trr		
<i>Pterophorus pentadactyla</i> (Linnaeus, 1758)		X														X		X					3				
<i>Emmelina monodactyla</i> (Linnaeus, 1758)			X											X	X							X	3				
Epermeniidae																											
<i>Epermenia illigerella</i> (Hübner, 1813)																						X		3	fw		
Choreutidae																											
<i>Anthophila fabriciana</i> (Linnaeus, 1767)		X																					1				
Tortricidae																											
<i>Olindia schumacherana</i> (Fabricius, 1787)										X		X											2				
<i>Capua vulgana</i> (Frölich, 1828)																						X					
<i>Archips podana</i> (Scopoli, 1763)		X	X				X	X	X	X	X	X	X	X	X	X					X	X	13				
<i>Archips rosana</i> (Linnaeus, 1758)		X									X		X										3				
<i>Ptycholomoides aeriferana</i> (Herrich-Schäffer, 1851)											X	X											2				
<i>Pandemis corylana</i> (Fabricius, 1794)	Gewürfelter Obstbaumwickler												X										1				
<i>Pandemis cerasana</i> (Hübner, 1786)																						X					
<i>Pandemis heparana</i> (Denis & Schiffermüller, 1775)		X	X	X						X	X	X	X	X	X	X	X	X	X	X	X	X	14				
<i>Pandemis dumetana</i> (Treitschke, 1835)			X										X								X		4		au		
<i>Syndemis musculana</i> (Hübner, 1799)							X																1				
<i>Dichelia histrionana</i> (Frölich, 1828)	Grauer Fichtenwickler																					X					
<i>Adoxophyes orana</i> (Fischer von Röslerstamm, 1834)		X																				X	2				
<i>Eana incanana</i> (Stephens, 1852)																						X					
<i>Cnephasia incertana</i> (Treitschke, 1835)		X	X	X						X	X	X				X	X						8				
<i>Cnephasia stephensiana</i> (Doubleday, 1849)		X	X	X			X			X	X	X	X			X	X				X		11				
<i>Cnephasia asseclana</i> (Denis & Schiffermüller, 1775)			X								X												2				
<i>Spatalistis bifasciana</i> (Hübner, 1787)		X												X									2				
<i>Acleris laterana</i> (Fabricius, 1794)																						X					
<i>Acleris schalleriana</i> (Linnaeus, 1761)														X									1				
<i>Acleris umbrana</i> (Hübner, 1799)														X									1				
<i>Acleris cristana</i> (Denis & Schiffermüller, 1775)		X																					1				
<i>Acleris variegana</i> (Denis & Schiffermüller, 1775)				X																			1				
<i>Acleris hastiana</i> (Linnaeus, 1775)					X				X		X			X							X		5				
<i>Acleris ferrugana</i> (Denis & Schiffermüller, 1775)			X																				1				



Wissenschaftlicher Name	Populärname	1	2	3	4	5	6	7	8	9	10	11	12	13	14	15	16	17	18	19	20	1998/99	Präsenz	RLK	Biotoptypen RLK
<i>Phalonidia manniana</i> (Fischer von Röslerstamm, 1839)					X			X			X	X	X	X							X		7	3	
<i>Agapeta hamana</i> (Linnaeus, 1758)							X		X	X								X		X			5		
<i>Agapeta zoegana</i> (Linnaeus, 1767)											X	X											2		
<i>Eudemis porphyra</i> (Hübner, 1799)		X									X												2	V	
<i>Apotomis semifasciana</i> (Haworth, 1811)		X														X							2	3	sw4
<i>Apotomis lineana</i> (Denis & Schiffermüller, 1775)															X								1	3	au
<i>Apotomis turbidana</i> Hübner, 1825		X														X						X	3		
<i>Apotomis capreana</i> (Hübner, 1817)		X	X										X										3		
<i>Apotomis betuletana</i> (Haworth, 1811)		X												X									2		
<i>Orthotaenia undulana</i> (Denis & Schiffermüller, 1775)																						X			
<i>Hedya salicella</i> (Linnaeus, 1758)											X	X											2		
<i>Hedya nubiferana</i> (Haworth, 1811)	Grauer Knospenwickler	X		X																		X	3		
<i>Celypha rufana</i> (Scopoli, 1763)															X								1		
<i>Celypha striana</i> (Denis & Schiffermüller, 1775)																						X	1		
<i>Celypha cespitana</i> (Hübner, 1817)																						X	1		
<i>Celypha lacunana</i> (Denis & Schiffermüller, 1775)	Gebänderter Wickler	X	X	X	X	X		X	X		X	X	X	X	X	X	X	X				X	16		
<i>Celypha rivulana</i> (Scopoli, 1763)		X	X	X	X	X		X		X	X	X				X	X	X		X	X		14		
<i>Celypha aurofasciana</i> (Haworth, 1811)		X	X									X											3	3	au
<i>Phiaris palustrana</i> (Lienig & Zeller, 1846)														X	X								2		au
<i>Priesterognatha fuligana</i> (Denis & Schiffermüller, 1775)		X									X						X						3	X	
<i>Pseudohermenias abietana</i> (Fabricius, 1787)		X																					1		
<i>Endothenia nigricostana</i> (Haworth, 1811)													X		X								2	X	
<i>Endothenia ericetana</i> (Humphreys & Westwood, 1845)																						X			
<i>Endothenia quadrimaculana</i> (Haworth, 1811)																						X	1		
<i>Bactra lancealana</i> (Hübner, 1799)						X		X		X	X	X				X						X	7		fw
<i>Bactra lacteana</i> Caradja, 1916										X	X												2	3	fw
<i>Ancylis diminutana</i> (Haworth, 1811)		X																					1	3	au
<i>Ancylis selenana</i> (Guenée, 1845)																	X						1	2	au
<i>Ancylis unculana</i> (Haworth, 1811)												X	X										2		
<i>Ancylis myrtillana</i> (Treitschke, 1830)															X								1		
<i>Ancylis apicella</i> (Denis & Schiffermüller, 1775)																					X		1		
<i>Ancylis badiana</i> (Denis & Schiffermüller, 1775)																						X			
<i>Ancylis achatana</i> (Denis & Schiffermüller, 1775)																						X			
<i>Rhopobota naevana</i> (Hübner, 1817)		X									X					X							3		
<i>Spilota ocellana</i> (Denis & Schiffermüller, 1775)		X		X	X						X												4		
<i>Epinotia signatana</i> (Douglas, 1845)																	X						1	3	au
<i>Epinotia nanana</i> (Treitschke, 1835)													X										1		
<i>Epinotia tenerana</i> (Denis & Schiffermüller, 1775)														X			X						2		
<i>Epinotia tedella</i> (Clerck, 1759)	Fichtennestwickler	X			X	X		X	X	X	X	X	X	X		X		X		X	X		15		
<i>Epinotia nisella</i> (Clerck, 1759)								X				X											2		
<i>Crociosema plebejana</i> Zeller, 1847				X																			1	X	
<i>Eucosma cana</i> (Haworth, 1811)		X										X										X	3		
<i>Eucosma balatonana</i> (Osthelder, 1937)				X	X					X	X	X		X									6	X	
<i>Eucosma campoliliana</i> (Denis & Schiffermüller, 1775)							X																1		
<i>Gypsonoma minutana</i> (Hübner, 1799)												X											1	3	au
<i>Gypsonoma dealbana</i> (Frölich, 1828)											X	X		X	X								4		
<i>Gypsonoma sociana</i> (Haworth, 1811)		X																					1		
<i>Epiblema foenella</i> (Linnaeus, 1758)																						X			
<i>Epiblema hepaticana</i> (Treitschke, 1835)									X														1		
<i>Epiblema grandaevana</i> (Lienig & Zeller, 1846)		X									X	X											3		
<i>Notocelia cynosbatella</i> (Linnaeus, 1758)																						X			
<i>Notocelia uddmanniana</i> (Linnaeus, 1758)		X									X	X											3		
<i>Notocelia trimaculana</i> (Haworth, 1811)																						X			
<i>Dichrorampha simpliciana</i> (Haworth, 1811)					X																X		2		
<i>Dichrorampha petiverella</i> (Linnaeus, 1758)									X														1		
<i>Cydia duplicana</i> (Zetterstedt, 1839)		X																					1		
<i>Cydia pomonella</i> (Linnaeus, 1758)	Apfelwickler						X							X									2		
<i>Cydia fagiglandana</i> (Zeller, 1841)												X				X							2		
<i>Lathronympha strigana</i> (Fabricius, 1775)		X									X												2		

Wissenschaftlicher Name	Populärname	1	2	3	4	5	6	7	8	9	10	11	12	13	14	15	16	17	18	19	20	1998/99	Präsenz	RLK	Biotypen RLK		
<i>Grapholita discretana</i> (Wocke, 1861)	Hopfungeschlingwickler												X											1	1	au	
<i>Pammene aurita</i> Razowski, 1991																						X		X			
Cossidae																											
<i>Cossus cossus</i> (Linnaeus, 1758)	Weidenbohrer													X	X	X								3			
<i>Zeuzera pyrina</i> (Linnaeus, 1761)	Blausieb						X				X			X										3			
Limacodidae																											
<i>Apoda limacodes</i> (Hufnagel, 1766)	Asselspinner		X	X			X	X			X	X		X							X	X		9			
Pieridae																											
<i>Pieris rapae</i> (Linnaeus, 1758)	Kleiner Kohlweißling				X					X	X													3			
<i>Pieris napi</i> (Linnaeus, 1758)	Rapsweißling		X	X			X	X	X	X	X	X	X		X	X	X		X	X	X	X		15			
<i>Colias croceus</i> (Fourcroy, 1785)	Postillon							X	X											X	X		5				
<i>Gonepteryx rhamni</i> (Linnaeus, 1758)	Zitronenfalter													X		X							2				
Nymphalidae																											
<i>Coenonympha glycerion</i> (Borkhausen, 1788)	Rotbraunes Wiesenvögelchen			X			X	X	X	X												X		6			
<i>Coenonympha pamphilus</i> (Linnaeus, 1758)	Kleines Wiesenvögelchen						X			X	X	X											4				
<i>Maniola jurtina</i> (Linnaeus, 1758)	Großes Ochsenauge				X						X											X	3				
<i>Araschnia levana</i> (Linnaeus, 1758)	Landkärtchen		X				X	X			X	X	X	X	X	X				X	X		11				
<i>Aglais io</i> (Linnaeus, 1758)	Tagpfauenauge								X														1				
<i>Aglais urticae</i> (Linnaeus, 1758)	Kleiner Fuchs												X		X								2				
Lycaenidae																											
<i>Lycaena phlaeas</i> (Linnaeus, 1761)	Kleiner Feuerfalter				X		X																2				
<i>Lycaena dispar</i> (Haworth, 1802)	Großer Feuerfalter			X																			1	1		fw,mw	
<i>Lycaena tityrus</i> (Poda, 1761)	Brauner Feuerfalter									X	X									X			3				
<i>Celastrina argiolus</i> (Linnaeus, 1758)	Faulbaumbläuling											X								X			2				
Pyralidae																											
<i>Aphomia sociella</i> (Linnaeus, 1758)	Hummel-Wachsmotte	X			X						X												3				
<i>Cryptoblabes bistriga</i> (Haworth, 1811)	Rötlicher Birkenschmalzünsler	X										X											2	R			
<i>Trachonitis cristella</i> (Denis & Schiffermüller, 1775)		X																					1	X			
<i>Elegia similella</i> (Zincken, 1818)		X									X												2	3		qu	
<i>Ortholepis betulae</i> (Goeze, 1778)											X		X										2				
<i>Matilella fusca</i> (Haworth, 1811)																						X	0				
<i>Sciota hostilis</i> (Stephens, 1834)											X												1				
<i>Sciota adelphella</i> (Fischer von Röslerstamm, 1836)													X					X			X		3	G			
<i>Oncocera semirubella</i> (Scopoli, 1763)	Rhabarberzünsler				X		X			X	X	X	X	X	X	X					X		8				
<i>Laodamia faecella</i> (Zeller, 1839)										X					X								2	3		trr	
<i>Rhodophaea formosa</i> (Haworth, 1811)											X												1	3			
<i>Dioryctria abietella</i> (Denis & Schiffermüller, 1775)	Zapfenzünsler	X		X			X			X	X	X							X		X	X	9				
<i>Dioryctria simplicella</i> Heinemann, 1863																					X		1				
<i>Dioryctria sylvestrella</i> (Ratzeburg, 1840)					X		X			X		X											4				
<i>Acrobasis advenella</i> (Zincken, 1818)											X	X				X							3	3		w2,h1	
<i>Acrobasis obtusella</i> (Hübner, 1796)							X																1	2		h6	
<i>Glyptoteles leucacrinella</i> Zeller, 1848		X			X						X	X	X	X	X								7	3		au,sw	
<i>Eccopisa effractella</i> Zeller, 1848		X																					1	3		h6	
<i>Assara terebrella</i> (Zincken, 1818)												X			X						X		3				
<i>Euzophera pinguis</i> (Haworth, 1811)							X			X				X									3	G			
<i>Nyctegretis lineana</i> (Scopoli, 1786)													X										1				
<i>Phycitodes binaevella</i> (Hübner, 1813)																						X					
<i>Ephestia elutella</i> (Hübner, 1796)	Speichermotte																					X					
<i>Pyralis farinalis</i> (Linnaeus, 1758)	Mehlzünsler						X			X										X			3				
<i>Hypsopygia costalis</i> (Fabricius, 1775)	Heuzünsler	X									X									X			3				
<i>Hypsopygia glaucinalis</i> (Linnaeus, 1758)																					X		1				
Crambidae																											
<i>Ecpyrrorrhoe rubiginalis</i> (Hübner, 1796)			X				X	X	X			X				X						X	7				
<i>Pyrausta despicata</i> (Scopoli, 1763)				X	X	X		X	X		X		X	X	X						X		9				
<i>Pyrausta aurata</i> (Scopoli, 1763)				X	X			X	X											X			5				
<i>Pyrausta purpuralis</i> (Linnaeus, 1758)					X						X	X	X										4				
<i>Sitochroa verticalis</i> (Linnaeus, 1758)					X		X			X	X					X		X	X		X		7				
<i>Anania coronata</i> (Hufnagel, 1767)																					X		1				
<i>Anania crocealis</i> (Hübner, 1796)				X																			1				



Wissenschaftlicher Name	Populärname	1	2	3	4	5	6	7	8	9	10	11	12	13	14	15	16	17	18	19	20	1998/99	Präsenz	RLK	Biotoptypen RLK		
<i>Anania fuscalis</i> (Denis & Schiffermüller, 1775)							X					X		X	X						X	X		6			
<i>Anania hortulata</i> (Linnaeus, 1758)	Brennnesselzünsler	X		X			X						X	X	X			X	X					9			
<i>Anania lancealis</i> (Denis & Schiffermüller, 1775)		X									X			X										3			
<i>Anania stachydalis</i> (Germar, 1821)		X											X									X		3			
<i>Anania terrealis</i> (Treitschke, 1829)												X												1			
<i>Anania verbascalis</i> (Denis & Schiffermüller, 1775)																						X		6			
<i>Ostrinia nubilalis</i> (Hübner, 1796)	Maiszünsler				X		X						X			X					X	X		6			
<i>Udea ferrugalis</i> (Hübner, 1796)		X	X	X			X	X			X	X	X		X	X	X				X	X		13			
<i>Udea lutealis</i> (Hübner, 1809)																					X			1			
<i>Udea prunalis</i> (Denis & Schiffermüller, 1775)											X	X			X									3			
<i>Udea olivalis</i> (Denis & Schiffermüller, 1775)													X											1			
<i>Pleuroptya ruralis</i> (Scopoli, 1763)	Nesselzünsler	X	X	X	X		X	X	X	X	X	X	X	X	X		X	X			X	X		17			
<i>Agrotera nemoralis</i> (Scopoli, 1763)													X											1			
<i>Diasemia reticularis</i> (Linnaeus, 1761)		X						X																2			
<i>Cydalima perspectalis</i> (Walker, 1859)	Buchsbaumzünsler	X	X	X	X	X	X				X			X	X	X						X		11			
<i>Palpita vitrealis</i> (Rossi, 1794)			X	X			X		X								X							5			
<i>Nomophila noctuella</i> (Denis & Schiffermüller, 1775)	Wanderzünsler				X		X		X	X	X						X	X			X	X		9			
<i>Evergestis forficalis</i> (Linnaeus, 1758)																						X					
<i>Evergestis pallidata</i> (Hufnagel, 1767)																						X					
<i>Scoparia subfusca</i> Haworth, 1811																						X		6		fw	
<i>Scoparia basistrigalis</i> Knaggs, 1866		X	X	X				X				X	X			X					X			8			
<i>Scoparia ambiguis</i> (Treitschke, 1829)		X																						1			
<i>Eudonia lacustrata</i> (Panzer, 1804)											X		X		X	X								4			
<i>Eudonia mercurella</i> (Linnaeus, 1758)														X										1			
<i>Eudonia sudetica</i> (Zeller, 1839)																						X					
<i>Cynaeda dentalis</i> (Denis & Schiffermüller, 1775)	Zahnbindenzünsler																				X			1	3		
<i>Chilo phragmitella</i> (Hübner, 1805)	Breitflügeliger Schilfzünsler	X	X	X								X	X	X		X	X	X			X			10	3	rg	
<i>Friedlanderia cicatricella</i> (Hübner, 1824)														X		X	X							3	NfK		
<i>Calamotropha paludella</i> (Hübner, 1824)	Großer Rohrkolbenzünsler	X	X								X					X	X					X		6	1	rg	
<i>Chrysoteuchia culmella</i> (Linnaeus, 1758)					X		X	X	X	X	X	X		X	X						X	X		11			
<i>Crambus pascuella</i> (Linnaeus, 1758)														X								X		2			
<i>Crambus ericella</i> (Hübner, 1813)																						X			3		
<i>Crambus lathoniellus</i> (Zincken, 1817)					X							X	X											3			
<i>Crambus perlella</i> (Scopoli, 1763)	Weißer Graszünsler		X	X	X	X	X	X	X	X	X	X	X	X		X	X	X			X			16			
<i>Agriphila tristella</i> (Denis & Schiffermüller, 1775)			X	X	X	X	X	X			X	X				X		X			X	X		13			
<i>Agriphila inquinatella</i> (Denis & Schiffermüller, 1775)																						X					
<i>Agriphila selasella</i> (Hübner, 1813)			X								X													2	G?	fw,tr2	
<i>Catoptria myella</i> (Hübner, 1796)									X	X	X	X									X			5			
<i>Catoptria osthelderi</i> (De Lattin, 1950)	Osthelders Graszünsler												X											1	6		
<i>Catoptria falsella</i> (Denis & Schiffermüller, 1775)					X	X	X				X	X	X			X	X				X			9			
<i>Catoptria verellus</i> (Zincken, 1817)											X			X										2	2	aub,h6	
<i>Thisanotia chrysonuchella</i> (Scopoli, 1763)																						X					
<i>Pediasia contaminella</i> (Hübner, 1796)			X	X				X		X			X				X				X	X		8			
<i>Platytes alpinella</i> (Hübner, 1813)					X																			1			
<i>Elophila nymphaeata</i> (Linnaeus, 1758)	Laichkraut-Zünsler	X	X	X			X	X						X	X	X					X	X		10	2	sg	
<i>Acentria ephemerella</i> (Denis & Schiffermüller, 1775)																						X			2	sg	
<i>Cataclysta lemnata</i> (Linnaeus, 1758)	Wasserlinsenzünsler	X														X								2	2	sg10	
<i>Parapoynx stratiotata</i> (Linnaeus, 1758)		X											X	X	X	X	X					X		7	6	sg	
<i>Schoenobius gigantella</i> (Denis & Schiffermüller, 1775)	Riesenzünsler													X	X									2	0	sg	
Drepanidae																											
<i>Falcaria lacertinaria</i> (Linnaeus, 1758)	Birken-Sichelflügler	X									X	X	X								X			5	G	auw,wal	
<i>Watsonalla binaria</i> (Hufnagel, 1767)	Zweipunkt-Sichelflügler										X											X		2			
<i>Watsonalla cultraria</i> (Fabricius, 1775)	Buchen-Sichelflügler						X				X	X												3			
<i>Drepana falcata</i> (Linnaeus, 1758)	Sichelflügler	X	X	X			X				X	X	X	X										8		auw	
<i>Thyatira batis</i> (Linnaeus, 1758)	Roseneule	X	X	X							X			X		X		X						7			
<i>Habrosyne pyritoides</i> (Hufnagel, 1766)	Achat-Eulenspinner	X	X	X	X		X		X	X	X	X	X	X	X			X			X	X		14			
<i>Tethea or</i> (Denis & Schiffermüller, 1775)	Wollrückenspinner	X						X			X	X			X									5			
<i>Tetheella fluctuosa</i> (Hübner, 1803)	Birken-Eulenspinner										X													1	3		
<i>Ochropacha duplaris</i> (Linnaeus, 1761)	Zweipunkt-Eulenspinner	X		X							X		X	X				X						6			

Wissenschaftlicher Name	Populärname	1	2	3	4	5	6	7	8	9	10	11	12	13	14	15	16	17	18	19	20	1998/99	Präsenz	RLK	Biotoptypen RLK		
<i>Achlya flavicornis</i> (Linnaeus, 1758)	Frühester Eulenspinner							X							X						X		3				
Lasiocampidae																											
<i>Lasiocampa quercus</i> (Linnaeus, 1758)	Eichenspinner									X			X											2			
<i>Macrothylacia rubi</i> (Linnaeus, 1758)	Brombeerspinner																					X					
<i>Dendrolimus pini</i> (Linnaeus, 1758)	Kiefernspinner		X	X								X	X											4			
Sphingidae																											
<i>Mimas tiliae</i> (Linnaeus, 1758)	Lindenschwärmer										X	X												2	G	au,wal	
<i>Smerinthus ocellatus</i> (Linnaeus, 1758)	Abendpfauenauge			X											X	X				X				4	G	au,h6	
<i>Laotloe populi</i> (Linnaeus, 1758)	Pappelschwärmer	X	X		X		X			X	X	X			X									8			
<i>Agrius convolvuli</i> (Linnaeus, 1758)	Windenschwärmer																					X					
<i>Sphinx ligustri</i> Linnaeus, 1758	Ligusterschwärmer			X																X				2			
<i>Sphinx pinastri</i> Linnaeus, 1758	Kiefernschwärmer		X								X	X		X	X	X								6			
<i>Deilephila elpenor</i> (Linnaeus, 1758)	Mittlerer Weinschwärmer		X	X			X				X	X			X	X			X					8			
<i>Deilephila porcellus</i> (Linnaeus, 1758)	Kleiner Weinschwärmer										X													1			
Geometridae																											
<i>Idaea serpentata</i> (Hufnagel, 1767)	Rostgelber Magerrasen-Zwergspanner																					X		1			
<i>Idaea muricata</i> (Hufnagel, 1767)	Purpurstreifen-Zwergspanner			X			X																	2	2	fw,tr	
<i>Idaea dimidiata</i> (Hufnagel, 1767)	Braungewinkelter Zwergspanner												X											1	3		
<i>Idaea biselata</i> (Hufnagel, 1767)	Breitgesäumter Zwergspanner	X					X						X	X										4			
<i>Idaea aversata</i> (Linnaeus, 1758)	Breitgebänderter Staudenspanner	X	X				X	X			X	X	X	X		X		X		X				11			
<i>Idaea straminata</i> (Borkhausen, 1794)	Olivgrauer Doppellinien-Zwergspanner										X													1			
<i>Scopula immorata</i> (Linnaeus, 1758)	Marmorierter Kleinspanner	X			X					X		X										X		5			
<i>Scopula nigropunctata</i> (Hufnagel, 1767)	Eckflügel-Kleinspanner						X																	1	3		
<i>Scopula virgulata</i> (Denis & Schiffermüller, 1775)	Braungestreifter Kleinspanner																					X					
<i>Scopula ornata</i> (Scopoli, 1763)	Schmuck-Kleinspanner																					X					
<i>Scopula incanata</i> (Linnaeus, 1758)	Weißgrauer Kleinspanner			X																				1			
<i>Scopula immutata</i> (Linnaeus, 1758)	Vierpunkt-Kleinspanner	X	X	X		X					X				X									7	2	fw	
<i>Scopula subpunctaria</i> (Herrich-Schäffer, 1847)	Schneeweißer Kleinspanner																					X			3		
<i>Timandra comae</i> Schmidt, 1931	Ampferspanner	X		X	X			X			X					X	X							7			
<i>Cyclophora pendularia</i> (Clerck, 1759)	Grauer Gürtelpuppenspanner	X									X					X								3	2	au	
<i>Cyclophora albipunctata</i> (Hufnagel, 1767)	Birken-Gürtelpuppenspanner										X	X									X			3	2	wal	
<i>Cyclophora quercimontaria</i> (Bastelberger, 1897)	Gelbroter Eichen-Gürtelpuppenspanner																					X			2	wal	
<i>Cyclophora punctaria</i> (Linnaeus, 1758)	Gepunkteter Eichen-Gürtelpuppenspanner																					X					
<i>Cyclophora linearia</i> (Hübner, 1799)	Rotbuchen-Gürtelpuppenspanner	X					X				X	X			X									5			
<i>Scotopteryx chenopodiata</i> (Linnaeus, 1758)	Braunbinden-Wellenstriemenspanner																					X					
<i>Orthonama obstipata</i> (Fabricius, 1794)	Wandernder Blattspanner			X																X		X		3			
<i>Xanthorhoe fluctuata</i> (Linnaeus, 1758)	Garten-Blattspanner												X									X		1			
<i>Xanthorhoe biriviata</i> (Borkhausen, 1794)	Springkraut-Blattspanner	X										X		X										3			
<i>Xanthorhoe spadicearia</i> (Denis & Schiffermüller, 1775)	Heller Rostfarben-Blattspanner	X	X					X			X	X		X	X									7			
<i>Xanthorhoe ferrugata</i> (Clerck, 1759)	Dunkler Rostfarben-Blattspanner	X	X	X		X		X	X	X	X	X	X	X	X	X	X	X				X		15			
<i>Xanthorhoe designata</i> (Hufnagel, 1767)	Kohl-Blattspanner	X										X	X											3			
<i>Xanthorhoe montanata</i> (Denis & Schiffermüller, 1775)	Schwarzbraunbinden-Blattspanner			X																				1			
<i>Xanthorhoe quadrifasiata</i> (Clerck, 1759)	Vierbinden-Blattspanner											X		X										2			
<i>Catarhoe rubidata</i> (Denis & Schiffermüller, 1775)	Rotbinden-Blattspanner															X	X							2			
<i>Campogramma bilineata</i> (Linnaeus, 1758)	Öckergelber Blattspanner			X								X												2	3		
<i>Epirrhoe tristata</i> (Linnaeus, 1758)	Fleckleib-Labkrautspanner																					X					
<i>Epirrhoe alternata</i> (Müller, 1764)	Graubinden-Labkrautspanner			X			X			X	X	X	X	X	X	X	X	X	X	X	X	X		13			
<i>Epirrhoe rivata</i> (Hübner, 1813)	Weißbinden-Labkrautspanner																					X					
<i>Euphyia unangulata</i> (Haworth, 1809)	Einzahn-Winkelspanner						X						X											2	3		
<i>Mesoleuca albicillata</i> (Linnaeus, 1758)	Brombeer-Blattspanner																					X					
<i>Pelurga comitata</i> (Linnaeus, 1758)	Melden-Blattspanner																					X			2	s5	
<i>Hydriomena furcata</i> (Thunberg, 1784)	Heidelbeer-Palpenspanner						X					X		X	X		X							5			
<i>Hydriomena impluviata</i> (Denis & Schiffermüller, 1775)	Erlenhain-Blattspanner																					X					
<i>Thera variata</i> (Denis & Schiffermüller, 1775)	Veränderlicher Nadelholzspanner			X			X				X	X		X										5			
<i>Thera vetustata</i> (Denis & Schiffermüller, 1775)	Weißstannen-Nadelholzspanner																					X					
<i>Plemyria rubiginata</i> (Denis & Schiffermüller, 1775)	Milchweißer Bindenspanner										X													1			
<i>Electrophaes corylata</i> (Thunberg, 1792)	Zweifarbiger Laubholz-Bindenspanner																					X			3		
<i>Cosmorhoe ocellata</i> (Linnaeus, 1758)	Schwarzaugen-Bindenspanner											X	X											2			
<i>Eustroma reticulata</i> (Denis & Schiffermüller, 1775)	Netzspanner													X										1			



Wissenschaftlicher Name	Populärname	1	2	3	4	5	6	7	8	9	10	11	12	13	14	15	16	17	18	19	20	1998/99	Präsenz	RLK	Biotoptypen RLK	
<i>Eulithis prunata</i> (Linnaeus, 1758)	Dunkelbrauner Haarbüschelspanner																					X		3		
<i>Eulithis populata</i> (Linnaeus, 1758)	Veränderlicher Haarbüschelspanner																					X				
<i>Gandaritis pyraliata</i> (Denis & Schiffermüller, 1775)	Schwefelgelber Haarbüschelspanner										X													1		
<i>Ecliptopera capitata</i> (Herrich-Schäffer, 1839)	Gelbköpfiger Springkraut-Blattspanner	X									X			X										3		
<i>Ecliptopera silaceata</i> (Denis & Schiffermüller, 1775)	Braunleibiger Springkrautspanner	X					X	X	X									X			X			7		
<i>Chloroclysta siterata</i> (Hufnagel, 1767)	Olivgrüner Bindenspanner		X	X		X						X	X	X							X			7		
<i>Dysstroma truncata</i> (Hufnagel, 1767)	Möndchenflecken-Bindenspanner													X										1		
<i>Dysstroma citrata</i> (Linnaeus, 1761)	Buschhalden-Blattspanner						X														X			2		
<i>Colostygia olivata</i> (Denis & Schiffermüller, 1775)	Olivgrüner Bergwald-Blattspanner																					X				
<i>Colostygia pectinataria</i> (Knoch, 1781)	Prachtgrüner Bindenspanner	X																						1		
<i>Operophtera brumata</i> (Linnaeus, 1758)	Kleiner Frostspanner						X								X									2		
<i>Epirrita dilutata</i> (Denis & Schiffermüller, 1775)	Gehölzflur-Herbstspanner														X									1		
<i>Euchoeca nebulata</i> (Scopoli, 1763)	Erlengebüsch-Spanner	X	X				X					X	X	X		X	X				X	X		10		
<i>Hydrelia sylvata</i> (Denis & Schiffermüller, 1775)	Braungestreifter Erlen-Spanner										X		X	X										3		
<i>Hydrelia flammeolaria</i> (Hufnagel, 1767)	Gelbgestreifter Erlen-Spanner	X									X		X	X										4	3	au
<i>Venusia blomeri</i> (Curtis, 1832)	Bergulmen-Spanner										X	X		X										3	1	
<i>Philereme vetulata</i> (Denis & Schiffermüller, 1775)	Kleiner Kreuzdornspanner																		X					1		
<i>Triphosa dubitata</i> (Linnaeus, 1758)	Olivbrauner Höhlenspanner	X	X						X			X	X											5		
<i>Pareulype berberata</i> (Denis & Schiffermüller, 1775)	Kleiner Berberitzenspanner																					X				
<i>Melanthia procellata</i> (Denis & Schiffermüller, 1775)	Sturmvogel		X										X	X		X								4		
<i>Anticollis sparsata</i> (Treitschke, 1828)	Gilbweiderich-Spanner													X										1	1	
<i>Aplocera praeformata</i> (Hübner, 1826)	Bergheiden-Johanniskraut-Spanner			X																				1		
<i>Lobophora halterata</i> (Hufnagel, 1767)	Grauer Lappenspanner	X									X	X	X					X						5		
<i>Pterapherapteryx sexalata</i> (Retzius, 1783)	Kleiner Lappenspanner			X																				1	3	au
<i>Acasis viretata</i> (Hübner, 1799)	Gelbgrüner Lappenspanner	X																						1		
<i>Trichopteryx carpinata</i> (Borkhausen, 1794)	Hellgrauer Lappenspanner	X						X																2	3	au
<i>Mesotype parallelolineata</i> (Retzius, 1783)	Parallelbindiger Kräuterspanner																					X				
<i>Perizoma alchemillata</i> (Linnaeus, 1758)	Hohlzahn-Kapselspanner						X	X	X	X		X	X	X	X	X	X	X			X	X		13		
<i>Perizoma blandiata</i> (Denis & Schiffermüller, 1775)	Augentrost-Kapselspanner												X											1		
<i>Perizoma albulata</i> (Denis & Schiffermüller, 1775)	Klappertopf-Kapselspanner			X																				1		
<i>Perizoma flavofasciata</i> (Thunberg, 1792)	Gelber Lichtnelken-Kapselspanner											X												1		
<i>Chloroclystis v-ata</i> (Haworth, 1809)	Grüner Blütenspanner	X	X	X			X				X	X	X					X		X	X			10		
<i>Pasiphila rectangulata</i> (Linnaeus, 1758)	Graugrüner Apfel-Blütenspanner	X		X								X	X	X	X	X		X						8		
<i>Eupithecia tenuiata</i> (Hübner, 1813)	Weiden-Blütenspanner	X		X				X					X	X							X			6		
<i>Eupithecia abietaria</i> (Goeze, 1781)	Fichtenzapfen-Blütenspanner						X				X										X			3		
<i>Eupithecia laquaearia</i> Herrich-Schäffer, 1848	Augentrost-Blütenspanner			X																				1		
<i>Eupithecia plumbeolata</i> (Haworth, 1809)	Wachtelweizen-Blütenspanner			X										X										2		
<i>Eupithecia abbreviata</i> Stephens, 1831	Eichen-Blütenspanner													X										1	3	wal
<i>Eupithecia virgaureata</i> Doubleday, 1861	Goldruten-Blütenspanner											X												1		
<i>Eupithecia tantillaria</i> Boisduval, 1840	Nadelgehölz-Blütenspanner	X		X	X			X			X	X					X	X			X			9		
<i>Eupithecia lariciata</i> (Freyer, 1841)	Lärchen-Blütenspanner										X													1		
<i>Eupithecia sinuosaria</i> (Eversmann, 1848)	Gänsefuß-Blütenspanner																					X		2		
<i>Eupithecia centaureata</i> (Denis & Schiffermüller, 1775)	Mondfleckiger Blütenspanner										X													1		
<i>Eupithecia cauchiata</i> (Duponchel, 1831)	Bergwald-Goldruten-Blütenspanner													X										1	1	
<i>Eupithecia assimilata</i> Doubleday, 1856	Hopfen-Blütenspanner	X	X									X				X								4		
<i>Eupithecia vulgata</i> (Haworth, 1809)	Gemeiner Blütenspanner	X																						1		
<i>Eupithecia succenturiata</i> (Linnaeus, 1758)	Beifuß-Blütenspanner																					X		3		
<i>Eupithecia subfuscata</i> (Haworth, 1809)	Hochstaudenflur-Blütenspanner	X										X	X	X										4		
<i>Lomaspilis marginata</i> (Linnaeus, 1758)	Schwarzrand-Harlekin	X	X	X			X	X			X	X	X	X	X	X	X	X		X	X			14		
<i>Ligdia adustata</i> (Denis & Schiffermüller, 1775)	Pfaffenhütchen-Harlekin	X					X		X		X		X			X	X	X				X		9		
<i>Macaria alternata</i> (Denis & Schiffermüller, 1775)	Dunkelgrauer Eckflügelspanner	X	X	X										X	X							X		6		
<i>Macaria liturata</i> (Clerck, 1759)	Violettgrauer Eckflügelspanner			X			X		X		X	X				X		X						7		
<i>Chiasmia clathrata</i> (Linnaeus, 1758)	Gitterspanner		X	X	X		X		X	X	X	X	X	X	X	X	X	X			X			13		
<i>Petrophora chlorosata</i> (Scopoli, 1763)	Adlerfarnspanner	X									X	X	X	X	X	X	X							6		
<i>Plagodis pulveraria</i> (Linnaeus, 1758)	Pulverspanner																					X				
<i>Opisthograptis luteolata</i> (Linnaeus, 1758)	Gelbspanner																					X				
<i>Epione repandaria</i> (Hufnagel, 1767)	Weiden-Saumbandspanner		X					X								X		X			X			5	3	au
<i>Angerona prunaria</i> (Linnaeus, 1758)	Schlehenspanner											X												1		
<i>Apeira syringaria</i> (Linnaeus, 1758)	Fliederspanner																					X		3		

Wissenschaftlicher Name	Populärname	1	2	3	4	5	6	7	8	9	10	11	12	13	14	15	16	17	18	19	20	1998/99	Präsenz	RLK	Biotoptypen RLK	
<i>Ennomos quercinaria</i> (Hufnagel, 1767)	Eichen-Zackenrandspanner																					X				
<i>Ennomos fuscantaria</i> (Haworth, 1809)	Eschen-Zackenrandspanner											X									X		2			
<i>Selenia dentaria</i> (Fabricius, 1775)	Dreistreifiger Mondfleckspanner	X												X	X								4			
<i>Selenia lunularia</i> (Hübner, 1788)	Zweistreifiger Mondfleckspanner																					X				
<i>Selenia tetralunaria</i> (Hufnagel, 1767)	Mondfleckspanner	X	X				X				X		X	X	X								8			
<i>Odontopera bidentata</i> (Clerck, 1759)	Doppelzahnspanner										X					X							2			
<i>Crocallis elinguaris</i> (Linnaeus, 1758)	Heller Schmuckspanner																					X				
<i>Urapteryx sambucaria</i> (Linnaeus, 1758)	Nachtschwalbenschwanz										X												1	3		
<i>Colotois pennaria</i> (Linnaeus, 1761)	Federfühler-Herbstspanner												X										1			
<i>Alsephila aescularia</i> (Denis & Schiffermüller, 1775)	Kreuzflügel										X		X	X									3			
<i>Lycia hirtaria</i> (Clerck, 1759)	Schwarzfühler-Dickleibspanner	X					X						X	X		X	X	X			X		8			
<i>Biston strataria</i> (Hufnagel, 1767)	Frühling-Birkenspanner						X									X		X					3			
<i>Biston betularia</i> (Linnaeus, 1758)	Birkenspanner			X						X	X	X		X		X							6			
<i>Agriopsis marginaria</i> (Fabricius, 1776)	Graugelber Breitflügelspanner	X									X												2			
<i>Erannis defoliaria</i> (Clerck, 1759)	Gr. Frostspanner																					X				
<i>Peribatodes rhomboidaria</i> (Denis & Schiffermüller, 1775)	Rauten-Rindenspanner	X									X												2			
<i>Peribatodes secundaria</i> (Denis & Schiffermüller, 1775)	Nadelholz-Rindenspanner												X							X	X		3			
<i>Deileptenia ribeata</i> (Clerck, 1759)	Moosgrüner Rindenspanner																					X				
<i>Alcis repandata</i> (Linnaeus, 1758)	Wellenlinien-Rindenspanner	X	X				X	X		X	X		X	X	X	X		X		X			11			
<i>Alcis deversata</i> (Staudinger, 1892)																						X		3	au	
<i>Hypomecis roboraria</i> (Denis & Schiffermüller, 1775)	Großer Rindenspanner	X												X									2			
<i>Hypomecis punctinalis</i> (Scopoli, 1763)	Aschgrauer Baumspanner	X	X	X							X	X	X	X							X		9			
<i>Ascotis selenaria</i> (Denis & Schiffermüller, 1775)	Schlehenhecken-Grauspanner				X										X	X							3			
<i>Ectropis crepuscularia</i> (Denis & Schiffermüller, 1775)	Zackenbindiger Rindenspanner	X	X				X				X	X	X	X	X	X	X	X					10			
<i>Aethalura punctulata</i> (Denis & Schiffermüller, 1775)	Grauer Erlen-Rindenspanner	X									X												2	3	au	
<i>Ematurga atomaria</i> (Linnaeus, 1758)	Heidespanner			X	X											X					X		4			
<i>Cabera pusaria</i> (Linnaeus, 1758)	Weißstirn-Weißspanner	X	X				X			X		X	X	X	X	X		X			X	X	10			
<i>Cabera exanthemata</i> (Scopoli, 1763)	Braunstirn-Weißspanner	X	X				X	X		X	X	X	X	X	X		X				X	X	13			
<i>Lomographa bimaculata</i> (Fabricius, 1775)	Zweifleck-Weißspanner	X	X								X	X		X									5			
<i>Lomographa temerata</i> (Denis & Schiffermüller, 1775)	Schattenbinden-Weißspanner										X											X	1			
<i>Campaea margaritaria</i> (Linnaeus, 1761)	Perlglanzspanner	X	X	X									X	X	X	X					X		8			
<i>Hylaea fasciaria</i> (Linnaeus, 1758)	Zweibindiger Nadelwald-Spanner		X							X													2			
<i>Siona lineata</i> (Scopoli, 1763)	Linienpanner																					X		2	tr,w5	
<i>Geometra papilionaria</i> (Linnaeus, 1758)	Grünes Blatt		X											X									2			
<i>Hemistola chrysoprasaria</i> (Esper, 1795)	Waldreben-Grünspanner		X					X				X				X							4			
<i>Hemithea aestivaria</i> (Hübner, 1789)	Gebüsch-Grünspanner																					X	0			
Notodontidae																										
<i>Clostera anachoreta</i> (Denis & Schiffermüller, 1775)	Schwarzgefleckter Raufußspinner												X										1	3	au	
<i>Clostera curtula</i> (Linnaeus, 1758)	Erpelschwanz										X									X			2			
<i>Clostera pigra</i> (Hufnagel, 1766)	Kleiner Raufußspinner		X				X				X		X	X							X	X	7			
<i>Notodontia dromedarius</i> (Linnaeus, 1767)	Dromedarspinner										X	X	X	X						X			5			
<i>Notodontia tritophus</i> (Denis & Schiffermüller, 1775)	Espen-Zahnspinner												X										1	2		
<i>Notodontia ziczac</i> (Linnaeus, 1758)	Zickzackspinner	X	X	X										X							X		5			
<i>Drymonia dodonaea</i> (Denis & Schiffermüller, 1775)	Ungefleckter Zahnspinner										X												1			
<i>Pheosia tremula</i> (Clerck, 1759)	Porzellanspinner	X	X	X																	X		4			
<i>Pheosia gnoma</i> (Fabricius, 1776)	Birkenzahnspinner			X																			1			
<i>Pterostoma palpina</i> (Clerck, 1759)	Palpenspinner	X	X	X								X				X							5			
<i>Ptilophora plumigera</i> (Denis & Schiffermüller, 1775)	Frostspanner																					X				
<i>Ptilodon capucina</i> (Linnaeus, 1758)	Kamelspinner	X	X								X			X			X						5			
<i>Ptilodon cucullina</i> (Denis & Schiffermüller, 1775)	Ahorn-Zahnspinner													X									1	3	wa2	
<i>Cerura vinula</i> (Linnaeus, 1758)	Großer Gabelschwanz																					X				
<i>Cerura erminea</i> (Esper, 1783)	Hermelinspinner			X																			1	2		
<i>Furcula bicuspis</i> (Borkhausen, 1790)	Birken-Gabelschwanz	X																			X		2			
<i>Furcula furcula</i> (Clerck, 1759)	Buchen-Gabelschwanz										X												1	3		
<i>Phalera bucephala</i> (Linnaeus, 1758)	Mondfleck	X		X							X	X	X	X	X	X	X	X					10			
<i>Stauropus fagi</i> (Linnaeus, 1758)	Buchenspinner		X								X			X									3			
Nolidae																										
<i>Meganola strigula</i> (Denis & Schiffermüller, 1775)	Ungebändertes Eichen-Kleinbärchen										X		X										2			
<i>Nola cristatula</i> (Hübner, 1793)	Wasserminzen-Kleinbärchen	X				X						X											3	1		

Wissenschaftlicher Name	Populärname	1	2	3	4	5	6	7	8	9	10	11	12	13	14	15	16	17	18	19	20	1998/99	Präsenz	RLK	Biotypen RLK		
<i>Nola cucullatella</i> (Linnaeus, 1758)	Hecken-Grauspinnerchen																					X					
<i>Pseudoips prasinana</i> (Linnaeus, 1758)	Buchen-Kahnspinner		X								X	X	X				X							5			
<i>Earias clorana</i> (Linnaeus, 1761)	Weiden-Kahneulchen	X	X	X								X						X		X	X			7			
Erebidae																											
<i>Scoliopteryx libatrix</i> (Linnaeus, 1758)	Zackeneule		X											X											2		
<i>Rivula sericealis</i> (Scopoli, 1763)	Seideneulchen	X	X	X	X	X		X	X		X	X	X	X	X	X	X	X		X					17		
<i>Hypena proboscidalis</i> (Linnaeus, 1758)	Nessel-Schnabeleule	X	X	X			X				X		X	X	X	X	X	X				X			12		
<i>Hypena obesalis</i> Treitschke, 1829	Voralpen-Schnabeleule			X																					1		
<i>Hypena crassalis</i> (Fabricius, 1787)	Heidelbeer-Schnabeleule										X	X		X		X									4		
<i>Lymantria monacha</i> (Linnaeus, 1758)	Nonne	X	X	X							X			X	X										6		
<i>Sphrageidus similis</i> (Fuessly, 1775)	Schwan													X											1		
<i>Calliteara pudibunda</i> (Linnaeus, 1758)	Streckerfuß				X	X					X										X				4		
<i>Orgyia antiqua</i> (Linnaeus, 1758)	Bürstenbinder	X											X			X									3		
<i>Spilarctia lutea</i> (Hufnagel, 1766)	Gelbe Tigermotte	X	X				X			X		X	X	X	X				X						9		
<i>Spilosoma lubricipeda</i> (Linnaeus, 1758)	Minzenbär	X	X		X	X		X	X		X	X	X	X		X	X	X		X	X				15		
<i>Diaphora mendica</i> (Clerck, 1759)	Graubär	X																							1	G	
<i>Diacrisia sannio</i> (Linnaeus, 1758)	Rotrandbär			X	X	X						X				X									5		
<i>Diacrisia purpurata</i> (Linnaeus, 1758)	Purpurbär	X																							1	3	
<i>Phragmatobia fuliginosa</i> (Linnaeus, 1758)	Zimtbar	X	X	X	X	X		X	X	X	X	X	X	X	X	X	X	X		X	X				19		
<i>Arctia caja</i> (Linnaeus, 1758)	Brauner Bär																					X					
<i>Callimorpha dominula</i> (Linnaeus, 1758)	Spanische Fahne										X	X	X	X	X										5		
<i>Euplagia quadripunctaria</i> (Poda, 1761)	Russischer Bär		X				X					X									X				4		
<i>Miltochrista miniata</i> (Forster, 1771)	Rosen-Flechtenbärchen				X		X				X	X	X	X	X										7		
<i>Nudaria mundana</i> (Linnaeus, 1761)	Blankflügel-Flechtenbärchen				X		X														X				3	1	
<i>Thumatha senex</i> (Hübner, 1808)	Rundflügel-Flechtenbärchen																X				X				2	3	
<i>Cybosia mesomella</i> (Linnaeus, 1758)	Elfenbein-Flechtenbärchen									X	X					X									3		
<i>Lithosia quadra</i> (Linnaeus, 1758)	Vierfleckbär	X	X		X		X				X	X	X	X	X						X	X			11		
<i>Atolmia rubricollis</i> (Linnaeus, 1758)	Rotkragen-Flechtenbärchen			X				X			X	X			X										5		
<i>Eilema griseola</i> (Hübner, 1803)	Bleigraues Flechtenbärchen	X	X	X	X		X	X	X	X	X	X	X	X	X	X	X	X		X	X				17	3	au,mw,sw
<i>Eilema depressa</i> (Esper, 1787)	Nadelwald-Flechtenbärchen	X		X	X		X	X	X	X	X	X	X	X	X	X	X								15		
<i>Eilema lurideola</i> (Zincken, 1817)	Laubholz-Flechtenbär			X	X																				2		
<i>Eilema complana</i> (Linnaeus, 1758)	Gelbleib-Flechtenbärchen			X																	X				2		
<i>Eilema sororcula</i> (Hufnagel, 1766)	Dottergelbes Flechtenbärchen	X										X		X	X										4		
<i>Dysauxes ancilla</i> (Linnaeus, 1767)	Braunfleck-Widderchen				X																				1	3	trr
<i>Paracolax tristalis</i> (Fabricius, 1794)	Trübgelbe Spannereule						X																		1		
<i>Macrochilo cribrumalis</i> (Hübner, 1793)	Sumpfgas-Spannereule												X	X	X										3	1	mw,au,rg
<i>Herminia tarsicrinalis</i> (Knoch, 1782)	Braungestreifte Spannereule	X	X				X						X		X	X	X	X			X				9		
<i>Herminia tarsipennalis</i> Treitschke, 1835	Olivbraune Zünslereule						X						X			X	X								4	3	
<i>Herminia grisealis</i> (Denis & Schiffermüller, 1775)	Bogenlinien-Spannereule	X	X	X			X					X	X	X	X			X		X	X				11		
<i>Pechipogo strigilata</i> (Linnaeus, 1758)	Bart-Spannereule	X											X												2		
<i>Polypogon tentacularia</i> (Linnaeus, 1758)	Palpen-Spannereule		X		X		X				X											X			5		
<i>Lygephila viciae</i> (Hübner, 1822)	Marmorierte Wickeneule																					X					
<i>Hypenodes humidalis</i> Doubleday, 1850	Moor-Motteneule	X			X											X	X								4	1	mw
<i>Schrankia costaestrigalis</i> (Stephens, 1834)	Schmalflügel-Motteneule	X		X			X	X	X				X	X		X	X								9	1	
<i>Phytometra viridaria</i> (Clerck, 1759)	Kreuzblumen-Bunteulchen										X														1		
<i>Colobochoyla salicalis</i> (Denis & Schiffermüller, 1775)	Weiden-Spannereule	X										X													2	3	au,sw
<i>Laspeyria flexula</i> (Denis & Schiffermüller, 1775)	Sicheleule	X	X								X	X		X	X	X									7		
<i>Trisateles emortualis</i> (Denis & Schiffermüller, 1775)	Gelblinien-Spannereule	X									X	X		X		X									5		
<i>Catocala fulminea</i> (Scopoli, 1763)	Gelbes Ordensband	X									X	X		X											3	3	
<i>Catocala nupta</i> (Linnaeus, 1767)	Rotes Ordensband	X						X																	2		
<i>Catocala electa</i> (Vieweg, 1790)	Weidenkarmin											X					X								2	3	
Noctuidae																											
<i>Abrostola tripartita</i> (Hufnagel, 1766)	Silbergraue Nessel-Höckereule			X																					1		
<i>Abrostola triplasia</i> (Linnaeus, 1758)	Dunkelgraue Nessel-Höckereule	X											X	X				X							4		
<i>Macdunnoughia confusa</i> (Stephens, 1850)	Schafgarben-Silbereule			X			X		X									X		X	X				6		
<i>Diachrysis chryson</i> (Esper, 1789)	Wasserdost-Goldeule																					X					
<i>Diachrysis chrysis</i> (Linnaeus, 1758)	Goldeule	X	X	X	X	X	X	X	X	X	X	X	X	X	X	X	X	X		X	X				17		
<i>Diachrysis stenochrysis</i> (Warren, 1913)	Tutts Messingeule	X		X			X	X	X		X	X	X	X				X			X				11		
<i>Lamprotes c-aureum</i> (Knoch, 1781)	Wiesenrauten-Goldeule																					X				1	



Wissenschaftlicher Name	Populärname	1	2	3	4	5	6	7	8	9	10	11	12	13	14	15	16	17	18	19	20	1998/99	Präsenz	RLK	Biotoptypen RLK
<i>Autographa gamma</i> (Linnaeus, 1758)	Gammaeule	X	X	X			X		X		X				X	X				X	X		10		
<i>Autographa pulchrina</i> (Haworth, 1809)	Ziest-Silbereule	X		X							X			X		X					X		6		
<i>Autographa jota</i> (Linnaeus, 1758)	Jota-Silbereule			X							X						X						3		
<i>Autographa bractea</i> (Denis & Schiffmüller, 1775)	Quellhalden-Goldeule																					X			
<i>Plusia festucae</i> (Linnaeus, 1758)	Röhrlicht-Goldeule							X													X		2	3	au,fw
<i>Deltote pygarga</i> (Hufnagel, 1766)	Waldrasen-Grasmotteneulchen	X	X				X					X	X	X		X	X	X			X		10		
<i>Deltote uncula</i> (Clerck, 1759)	Ried-Grasmotteneulchen		X			X																	2	2	mw
<i>Aedia funesta</i> (Esper, 1786)	Zaunwinden-Traureule			X										X				X					3	x	
<i>Colocasia coryli</i> (Linnaeus, 1758)	Haseleule	X	X					X					X					X					5		
<i>Acronicta cuspis</i> (Hübner, 1813)			X									X						X					3		
<i>Acronicta psi</i> (Linnaeus, 1758)	Pfeileule										X												1		
<i>Acronicta strigosa</i> (Denis & Schiffmüller, 1775)	Striemen-Rindeneule	X																					1	2	
<i>Acronicta auricoma</i> (Denis & Schiffmüller, 1775)	Goldhaar-Rindeneule																				X		1		
<i>Acronicta rumicis</i> (Linnaeus, 1758)	Ampfereule	X	X		X		X			X	X		X	X		X	X	X					12		
<i>Acronicta aceris</i> (Linnaeus, 1758)	Ahorneule		X								X												2		
<i>Acronicta leporina</i> (Linnaeus, 1758)	Pudel										X			X								X	4		
<i>Acronicta megacephala</i> (Denis & Schiffmüller, 1775)	Großkopf-Rindeneule			X							X	X	X		X	X							6		
<i>Craniophora ligustri</i> (Denis & Schiffmüller, 1775)	Ligustereule	X	X	X			X				X	X	X	X		X		X					11		
<i>Cucullia lucifuga</i> (Denis & Schiffmüller, 1775)	Kräuter-Mönch																					X			
<i>Cucullia umbratica</i> (Linnaeus, 1758)	Schatten-Mönch																					X			
<i>Cucullia asteris</i> (Denis & Schiffmüller, 1775)	Astern-Mönch	X																					1	1	
<i>Amphipyra pyramidea</i> (Linnaeus, 1758)	Pyramideneule	X																					1		
<i>Amphipyra berbera</i> Rungs, 1949	Svenssons Pyramideneule			X											X	X							3		
<i>Amphipyra perflua</i> (Fabricius, 1787)	Gesäumte Glanzeule																					X			
<i>Amphipyra tragopoginis</i> (Clerck, 1759)	Dreipunkt-Glanzeule																		X				1		
<i>Allophyes oxyacanthae</i> (Linnaeus, 1758)	Weißdorn-Eule		X					X			X			X									4		
<i>Pyrrhia umbra</i> (Hufnagel, 1766)	Umbra-Sonneneule				X			X			X					X				X	X		6		
<i>Calopistria juvenina</i> (Stoll, 1782)	Adlerfarneule										X			X				X		X			4	3	
<i>Cryphia algae</i> (Fabricius, 1775)	Dunkelgrüne Flechteneule																X						1		
<i>Pseudeustrotia candidula</i> (Denis & Schiffmüller, 1775)	Dreieck-Grasmotteneulchen			X	X		X	X		X		X		X		X					X		9		
<i>Spodoptera exigua</i> (Hübner, 1808)	Knöterich-Seidenglanzeule						X										X						2		
<i>Elaphria venustula</i> (Hübner, 1790)	Marmoriertes Gebüscheulchen	X										X	X		X								4		
<i>Caradrina morpheus</i> (Hufnagel, 1766)	Morpheus-Staubeule				X											X		X				X	4		
<i>Caradrina kadenii</i> (Freyer, 1836)	Kadens Staubeule																					X		2	
<i>Caradrina clavipalpis</i> (Scopoli, 1763)	Heu-Staubeule																					X			
<i>Hoplodrina octogenaria</i> (Goeze, 1781)	Gelbbraune Staubeule		X	X	X		X			X			X	X	X	X	X	X		X	X		13		
<i>Hoplodrina blanda</i> (Denis & Schiffmüller, 1775)	Graubraune Staubeule				X		X						X				X	X			X		6		
<i>Hoplodrina ambigua</i> (Denis & Schiffmüller, 1775)	Hellbraune Staubeule		X	X		X	X								X								6		
<i>Atypa pulmonaris</i> (Esper, 1790)	Lungenkraut-Staubeule			X								X	X	X		X							5		
<i>Chilodes maritima</i> (Tauscher, 1806)	Schmalflügelige Schilfeule	X		X											X	X	X						5	1	rg
<i>Charanyca trigrammica</i> (Hufnagel, 1766)	Dreilinieneule			X	X									X	X	X	X						6		
<i>Rusina ferruginea</i> (Esper, 1785)	Dunkle Waldschatteneule				X			X						X	X		X						5		
<i>Dypterygia scabriuscula</i> (Linnaeus, 1758)	Dunkle Knötericheule															X							1		
<i>Trachea atriplicis</i> (Linnaeus, 1758)	Meldeneule	X	X	X	X	X		X	X	X	X	X	X	X	X	X	X	X		X	X		17		
<i>Phlogophora meticulosa</i> (Linnaeus, 1758)	Achateule						X										X						2		
<i>Euplexia lucipara</i> (Linnaeus, 1758)	Gelbfleck-Waldschatteneule										X			X	X	X							4		
<i>Helotropha leucostigma</i> (Hübner, 1808)	Schwertlilieeneule		X	X	X	X	X			X		X	X		X	X		X		X	X		13	2	rg,fw
<i>Gortyna flavago</i> (Denis & Schiffmüller, 1775)	Kletteneule				X																		1	3	
<i>Hydraecia micacea</i> (Esper, 1789)	Markeule		X	X			X	X	X		X				X	X	X		X				10	3	fw
<i>Amphipoea fucosa</i> (Freyer, 1830)	Gelbbraune Stengeleule	X	X	X	X		X	X	X	X	X	X	X		X	X	X	X		X	X		17		
<i>Amphipoea oculea</i> (Linnaeus, 1761)	Rotbraune Stengeleule																					X			
<i>Luperina dumerilii</i> (Duponchel, 1826)	Dumerils Graswurzeleule												X										1	NfÖ	
<i>Rhizedra lutosa</i> (Hübner, 1803)	Schilfrohr-Wurzeleule							X				X	X	X	X		X						6	2	
<i>Nonagria typhae</i> (Thunberg, 1784)	Nonagria typhae																	X			X		2	1	rg,fw
<i>Phragmatiphila nexa</i> (Hübner, 1808)	Wasserschwaden-Röhrlicheule											X											1	2	rg,fw
<i>Archanara neurica</i> (Hübner, 1808)	Rohrglanzgras-Schilfeule														X	X							2	1	rg,fw
<i>Photodes minima</i> (Haworth, 1809)	Kleine Sumpfgreseule	X		X			X		X				X									X	7	3	fw
<i>Globia sparganii</i> (Esper, 1790)	Igelkolben-Schilfeule																X					X	2	1	rg,fw
<i>Apamea remissa</i> (Hübner, 1809)	Kleine Veränderliche Grasbüscheleule																					X		3	

Wissenschaftlicher Name	Populärname	1	2	3	4	5	6	7	8	9	10	11	12	13	14	15	16	17	18	19	20	1998/99	Präsenz	RLK	Biotoptypen RLK	
<i>Apamea epomidion</i> (Haworth, 1809)	Makelrand-Grasbüscheleule																				X		1	3		
<i>Apamea crenata</i> (Hufnagel, 1766)	Große Veränderliche Grasbüscheleule			X							X		X			X					X		5			
<i>Apamea sordens</i> (Hufnagel, 1766)	Ackerrand-Grasbüscheleule			X																			1			
<i>Apamea unanims</i> (Hübner, 1813)	Glanzgras-Grasbüscheleule																					X		1		
<i>Apamea scolopacina</i> (Esper, 1788)	Bräunlichgelbe Grasbüscheleule																					X				
<i>Apamea monoglypha</i> (Hufnagel, 1766)	Große Grasbüscheleule		X	X	X	X	X	X	X	X	X							X		X	X			12		
<i>Apamea sublustris</i> (Esper, 1788)	Röttlichgelbe Grasbüscheleule																	X						1		
<i>Apamea furva</i> (Denis & Schiffermüller, 1775)	Trockenrasen-Grasbüscheleule				X		X	X																3	3	
<i>Lateroligia ophiogramma</i> (Esper, 1794)	Schlangenlinien-Grasbüscheleule	X	X	X			X				X	X	X		X	X		X		X				11	2	au,fw
<i>Mesapamea secalis</i> (Linnaeus, 1758)	Getreide-Halmeule	X				X			X															3		
<i>Mesapamea secalella</i> (Remm, 1983)	Didyma-Halmeule														X									1		
<i>Oligia strigilis</i> (Linnaeus, 1758)	Striegel-Halmeulchen	X	X	X	X		X		X		X	X	X	X		X								11		
<i>Oligia latruncula</i> (Denis & Schiffermüller, 1775)	Dunkles Halmeulchen	X		X					X					X	X									5		
<i>Hyppa rectilinea</i> (Esper, 1788)	Heidelbeer-Stricheule														X									1		
<i>Parastichtis suspecta</i> (Hübner, 1817)	Pappelkätzcheneule			X	X						X	X	X											5	3	
<i>Apterogenum ypsilon</i> (Denis & Schiffermüller, 1775)	Weiden-Pappel-Rindeneule	X													X	X		X						4	3	
<i>Tiliacea aurago</i> (Denis & Schiffermüller, 1775)	Rotbuchen-Gelbeule		X	X	X		X		X	X	X		X						X					9		
<i>Xanthia togata</i> (Esper, 1788)	Violett-Gelbeule		X									X	X	X										4		
<i>Cirrhia icteritia</i> (Hufnagel, 1766)	Bleich-Gelbeule	X										X	X					X			X			5		
<i>Agrochola circellaris</i> (Hufnagel, 1766)	Röttlichgelbe Herbsteule															X								1		
<i>Agrochola nitida</i> (Denis & Schiffermüller, 1775)	Rotbraune Herbsteule													X										1		
<i>Agrochola litura</i> (Linnaeus, 1758)	Schwarzgefleckte Herbsteule	X		X							X													3		
<i>Agrochola helvola</i> (Linnaeus, 1758)	Röttliche Herbsteule																				X					
<i>Agrochola lota</i> (Clerck, 1759)	Dunkelgraue Herbsteule	X		X		X												X						5		
<i>Conistra vaccinii</i> (Linnaeus, 1761)	Heidelbeer-Wintereule	X		X				X			X					X	X	X						7		
<i>Conistra rubiginosa</i> (Scopoli, 1763)	Feldholz-Wintereule				X	X		X																3		
<i>Conistra rubiginea</i> (Denis & Schiffermüller, 1775)	Rost-Wintereule											X	X								X			3		
<i>Conistra erythrocephala</i> (Denis & Schiffermüller, 1775)	Rotkopf-Wintereule						X																	1		
<i>Lithophane socia</i> (Hufnagel, 1766)	Gelbbraune Rindeneule	X									X		X	X	X	X								6		
<i>Lithophane ornitopus</i> (Hufnagel, 1766)	Hellgraue Holzeule		X																					1		
<i>Lithophane furcifera</i> (Hufnagel, 1766)	Braungraue Holzeule	X					X				X		X	X	X	X								7	3	
<i>Lithophane consocia</i> (Borkhausen, 1792)	Graue Holzeule															X								1		
<i>Xylena vetusta</i> (Hübner, 1813)	Braune Moderholzeule							X																1		
<i>Eupsilia transversa</i> (Hufnagel, 1766)	Satellit-Wintereule																				X					
<i>Ipimorpha retusa</i> (Linnaeus, 1761)	Weidenbusch-Blatteule		X				X				X			X	X	X	X	X			X			8		
<i>Ipimorpha subtusa</i> (Denis & Schiffermüller, 1775)	Pappel-Blatteule		X									X		X				X						4	2	au
<i>Cosmia trapezina</i> (Linnaeus, 1758)	Trapezeule	X									X	X	X											4		
<i>Cosmia pyralina</i> (Denis & Schiffermüller, 1775)	Violettbraune Ulmeneule	X			X						X			X		X	X							6		
<i>Antitype chi</i> (Linnaeus, 1758)	Chi-Eule																				X					
<i>Ammoconia caecimacula</i> (Denis & Schiffermüller, 1775)	Graubraune Frühherbsteule						X																	1		
<i>Mniotype adusta</i> (Esper, 1790)	Rotbraune Waldrandeule			X			X		X															3		
<i>Mniotype satura</i> (Denis & Schiffermüller, 1775)	Dunkelbraune Waldrandeule	X									X			X										3		
<i>Orthosia incerta</i> (Hufnagel, 1766)	Variable Kätzcheneule	X	X			X	X			X	X	X	X	X	X	X	X	X			X			13		
<i>Orthosia cerasi</i> (Fabricius, 1775)	Rundflügel-Kätzcheneule						X																	1		
<i>Orthosia gracilis</i> (Denis & Schiffermüller, 1775)	Spitzflügel-Kätzcheneule															X								1		
<i>Orthosia gothica</i> (Linnaeus, 1758)	Gothica-Kätzcheneule		X	X	X	X	X			X	X							X			X			9		
<i>Tholera cespitis</i> (Denis & Schiffermüller, 1775)	Dunkelbraune Lolcheule									X									X					2		
<i>Tholera decimalis</i> (Poda, 1761)	Weißgerippte Lolcheule				X				X	X	X		X	X	X	X					X			8		
<i>Anarta trifolii</i> (Hufnagel, 1766)	Meldenflureule												X								X			2		
<i>Polia bombycina</i> (Hufnagel, 1766)	Hauhechel-Blättereule																	X			X			2		
<i>Polia nebulosa</i> (Hufnagel, 1766)	Waldstauden-Blättereule										X		X	X										3		
<i>Pachetra sagittigera</i> (Hufnagel, 1766)	Trockenrasen-Blättereule																					X				
<i>Lacanobia thalassina</i> (Hufnagel, 1766)	Schwarzstrich-Kräutereule	X		X			X					X	X	X										6		
<i>Lacanobia contigua</i> (Denis & Schiffermüller, 1775)	Pfeilflecken-Kräutereule																	X						1		
<i>Lacanobia suasa</i> (Denis & Schiffermüller, 1775)	Veränderliche Kräutereule																					X				
<i>Lacanobia oleracea</i> (Linnaeus, 1758)	Gemüseeeule										X		X	X	X	X								5		
<i>Lacanobia splendens</i> (Hübner, 1808)	Feuchtwiesen-Kräutereule	X	X								X	X	X	X	X	X	X	X						9	1	fw
<i>Melanchna persicariae</i> (Linnaeus, 1761)	Flohkraut-Eule		X	X						X	X	X	X	X	X	X				X				9		
<i>Ceramica pisi</i> (Linnaeus, 1758)	Erseneule						X											X		X				3		

Wissenschaftlicher Name	Populärname	1	2	3	4	5	6	7	8	9	10	11	12	13	14	15	16	17	18	19	20	1998/99	Präsenz	RLK	Biotoptypen RLK
<i>Hada plebeja</i> (Linnaeus, 1761)	Zahneule																					X			
<i>Mamestra brassicae</i> (Linnaeus, 1758)	Kohleule																					X			
<i>Sideridis rivularis</i> (Fabricius, 1775)	Violettbraune Kapseleule		X				X		X	X	X	X			X	X	X				X		10		
<i>Sideridis reticulata</i> (Goeze, 1781)	Haldenflur-Nelkeneule			X					X		X										X		4		
<i>Hadena bicurris</i> (Hufnagel, 1766)	Lichtnelken-Eule																				X		1		
<i>Hadena perplexa</i> (Denis & Schiffermüller, 1775)	Leimkraut-Nelkeneule																				X		1		
<i>Mythimna turca</i> (Linnaeus, 1761)	Rotbraune Graseule	X	X	X	X	X	X				X	X	X	X	X	X	X	X	X	X	X	X	17		
<i>Mythimna pudorina</i> (Denis & Schiffermüller, 1775)	Breitflügel-Graseule											X											1	2	fw
<i>Mythimna conigera</i> (Denis & Schiffermüller, 1775)	Weißfleck-Graseule							X															1		
<i>Mythimna pallens</i> (Linnaeus, 1758)	Bleiche Graseule		X			X	X				X	X	X			X		X					8		
<i>Mythimna impura</i> (Hübner, 1808)	Stumpfflügel-Graseule		X	X	X		X	X	X				X	X			X	X			X	X	12		
<i>Mythimna straminea</i> (Treitschke, 1825)	Spitzflügel-Graseule	X		X																		X	3	2	fw,mw
<i>Mythimna vitellina</i> (Hübner, 1808)									X														1		
<i>Mythimna unipuncta</i> (Haworth, 1809)	Getreide-Weißadereule													X									1		
<i>Mythimna andereggi</i> (Boisduval, 1840)	Anderegg's Weißadereule																				X		1		
<i>Mythimna albipuncta</i> (Denis & Schiffermüller, 1775)	Weißpunkt-Graseule	X		X	X		X		X		X	X							X				8		
<i>Mythimna ferrago</i> (Fabricius, 1787)	Kapuzen-Graseule		X																				1		
<i>Mythimna l-album</i> (Linnaeus, 1767)	Weißes L							X															1		
<i>Leucania comma</i> (Linnaeus, 1761)	Berg-Graseule														X								1		
<i>Leucania obsoleta</i> (Hübner, 1803)	Schilf-Graseule	X	X	X										X	X	X		X					7	3	fw
<i>Lasionhada proxima</i> (Hübner, 1809)	Graue Berggraseule														X					X			2		
<i>Peridroma saucia</i> (Hübner, 1808)	Grassteppen-Bodeneule																				X		1		
<i>Dichagyris nigrescens</i> (Hofner, 1888)	Höfners Felshalden-Erdeule																					X		2	trr
<i>Agrotis exclamationis</i> (Linnaeus, 1758)	Gemeine Graseule	X	X	X	X	X	X	X	X	X	X	X	X	X	X	X	X	X	X	X	X	X	20		
<i>Agrotis clavis</i> (Hufnagel, 1766)	Magerwiesen-Bodeneule																					X			
<i>Agrotis ipsilon</i> (Hufnagel, 1766)	Ypsiloneule	X					X	X		X				X		X				X	X		8		
<i>Axylia putris</i> (Linnaeus, 1761)	Putris-Erdeule	X	X	X	X		X		X	X	X	X	X	X	X	X	X	X	X	X	X	X	17		
<i>Ochropleura plecta</i> (Linnaeus, 1761)	Heilrandige Erdeule	X	X	X	X	X	X	X	X	X	X	X	X	X	X	X	X	X	X		X	X	19		
<i>Diarsia brunnea</i> (Denis & Schiffermüller, 1775)	Braune Erdeule		X								X	X	X	X	X		X						7		
<i>Diarsia mendica</i> (Fabricius, 1775)	Primel-Erdeule																					X			
<i>Diarsia rubi</i> (Vieweg, 1790)	Wegerich-Erdeule			X		X	X			X	X	X			X	X		X					9		
<i>Cerastis rubricosa</i> (Denis & Schiffermüller, 1775)	Rotbraune Frühlings-Bodeneule								X														1		
<i>Noctua pronuba</i> (Linnaeus, 1758)	Hausmutter		X	X			X		X	X	X		X		X	X	X	X			X		12		
<i>Noctua fimbriata</i> (Schreber, 1759)	Bandeule										X				X						X		3		
<i>Noctua comes</i> Hübner, 1813	Breitflügelige Bandeule																					X	1		
<i>Noctua janthina</i> Denis & Schiffermüller, 1775	Janthina-Bandeule	X	X	X		X			X	X		X	X	X	X	X	X	X	X		X		14		
<i>Opigena polygona</i> (Denis & Schiffermüller, 1775)	Vielwinkel-Bodeneule																X						1	2	
<i>Graphiphora augur</i> (Fabricius, 1775)	Augur-Bodeneule												X					X					2		
<i>Anaplectoides prasina</i> (Denis & Schiffermüller, 1775)	Grüne Heidelbeereule			X										X	X			X		X			5		
<i>Xestia baja</i> (Denis & Schiffermüller, 1775)	Baja-Bodeneule	X					X						X	X	X	X	X						6		
<i>Xestia stigmatica</i> (Hübner, 1813)	Rhombus-Bodeneule																					X			
<i>Xestia collina</i> (Boisduval, 1840)	Mittelgebirgs-Bodeneule																					X			
<i>Xestia xanthographa</i> (Denis & Schiffermüller, 1775)	Braune Spätsommer-Bodeneule				X	X	X	X															4	3	
<i>Xestia c-nigrum</i> (Linnaeus, 1758)	Schwarzes-C	X	X	X	X		X	X	X	X	X	X	X	X	X	X	X	X	X	X	X	X	19		
<i>Xestia ditrapezium</i> (Denis & Schiffermüller, 1775)	Trapez-Bodeneule		X						X		X			X	X			X				X	7		
<i>Xestia triangulum</i> (Hufnagel, 1766)	Triangel-Bodeneule	X		X			X	X	X		X			X	X		X	X		X	X		12		
<i>Eugraphe sigma</i> (Denis & Schiffermüller, 1775)	Sigma-Bodeneule																					X			
<i>Eugnorisma depuncta</i> (Linnaeus, 1761)	Basalfleck-Bodeneule										X							X			X		3		
<i>Naenia typica</i> (Linnaeus, 1758)	Buchdruckereule						X																1		
<b>Artenzahlen</b>		<b>202</b>	<b>118</b>	<b>150</b>	<b>83</b>	<b>45</b>		<b>153</b>	<b>70</b>	<b>69</b>	<b>63</b>	<b>215</b>	<b>180</b>	<b>191</b>	<b>183</b>	<b>140</b>	<b>165</b>	<b>98</b>	<b>140</b>	<b>10</b>	<b>100</b>	<b>132</b>	<b>123</b>	<b>gesamt 713 Arten</b>	



Wissenschaftlicher Name	1	2	3	4	5	6	7	8	9	10	11	12	13	14	15	16	17	18	19	20	Präsenz	RLK	
<b>Philopotamidae</b>																							
<i>Wormaldia</i> spec.									X													1	
<b>Psychomyiidae</b>																							
<i>Lype</i> spec.				X	X	X			X										X			5	
<b>Sericostomatidae</b>																							
<i>Sericostoma</i> spec.		X						X			X								X	X		5	
<b>Rhyacophilidae</b>																							
<i>Rhyacophila aurata</i> Brauer, 1857								X		X	X											3	
<i>Rhyacophila dorsalis</i> (Curtis, 1834)	X			X	X	X	X		X	X	X	X	X		X	X	X	X	X	X		16	
<i>Rhyacophila fasciata</i> Hagen, 1859						X				X	X					X						4	
<i>Rhyacophila hirticornis</i> McLachlan, 1879						X													X			2	
<i>Rhyacophila laevis</i> Pictet, 1834					X																	1	G
<i>Rhyacophila simulatrix</i> McLachlan, 1879								X														1	
<i>Rhyacophila vulgaris</i> Pictet, 1834	X			X		X													X			4	
<b>Glossosomatidae</b>																							
<i>Agapetus delicatulus</i> McLachlan, 1884								X											X			2	2
<i>Agapetus nimbulus</i> McLachlan, 1879						X	X		X										X	X		5	R
<i>Agapetus ochripes</i> Curtis, 1834	X		X	X	X	X	X	X	X	X	X	X			X			X	X	X		15	3
<i>Glossosoma boltoni</i> Curtis, 1834			X								X						X		X			4	G
<i>Glossosoma conforme</i> Neboiss, 1963					X	X						X							X			4	
<b>Hydroptilidae</b>																							
<i>Agraylea sexmaculata</i> Curtis, 1834	X				X	X	X	X	X	X								X		X		10	
<i>Hydroptila martini</i> Marshall, 1977			X										X		X							3	1
<i>Hydroptila tineoides</i> Dalman, 1819	X							X	X						X		X					5	?
<i>Hydroptila</i> spec.						X																1	
<i>Hydroptila vectis</i> Curtis, 1834					X														X			2	
<i>Ithytrichia lamellaris</i> Eaton, 1873			X																X			2	2
<i>Orthotrichia costalis</i> (Curtis, 1834)		X	X	X	X		X	X	X	X		X			X		X		X	X		13	
<i>Oxyethira flavicornis</i> Pictet, 1834	X					X						X										3	
<b>Philopotamidae</b>																							
<i>Philopotamus ludificatus</i> McLachlan, 1878																			X			1	
<i>Philopotamus variegatus</i> (Scopoli, 1763)								X														1	
<b>Polycentropodidae</b>																							
<i>Cyrnus crenaticornis</i> (Kolenati, 1859)							X		X						X							3	
<i>Cyrnus trimaculatus</i> (Curtis, 1834)					X			X	X													3	
<i>Holocentropus picicornis</i> (Stephens, 1836)																				X		1	1
<i>Plectrocnemia brevis</i> McLachlan, 1871													X									1	
<i>Plectrocnemia conspersa</i> (Curtis, 1834)						X	X			X									X			4	
<i>Plectrocnemia geniculata</i> McLachlan, 1871						X																1	
<i>Polycentropus excisus</i> Klapalek, 1894					X	X			X													3	3
<i>Polycentropus flavomaculatus</i> (Pictet, 1834)					X	X				X									X			4	
<i>Polycentropus irroratus</i> Curtis, 1835	X					X													X			3	3
<b>Ecnomidae</b>																							
<i>Ecnomus tenellus</i> (Rambur, 1842)	X	X	X	X	X	X	X	X	X		X	X	X	X	X	X	X	X	X	X		17	
<b>Psychomyiidae</b>																							
<i>Lype phaeopa</i> (Stephens, 1836)			X													X						2	
<i>Lype reducta</i> (Hagen, 1868)							X	X														2	
<i>Psychomyia pusilla</i> (Fabricius, 1781)	X	X		X	X	X	X	X	X	X	X	X	X	X	X	X	X	X	X	X		16	
<i>Tinodes pallidulus</i> McLachlan, 1878												X										1	
<i>Tinodes waeneri</i> (Linnaeus, 1758)			X																			1	
<b>Hydropsychidae</b>																							
<i>Cheumatopsyche lepida</i> (Pictet, 1834)	X				X					X									X			4	G
<i>Hydropsyche contubernalis</i> McLachlan, 1865							X															1	
<i>Hydropsyche dinarica</i> Marinkovic-Gospodnetic, 1979						X													X			2	
<i>Hydropsyche incognita</i> Pitsch, 1993									X										X			2	
<i>Hydropsyche instabilis</i> (Curtis, 1834)	X				X	X	X	X	X	X	X	X	X	X	X	X	X	X	X	X		15	
<b>Phryganeidae</b>																							
<i>Agrypnia pagetana</i> Curtis, 1835		X	X																			2	
<i>Agrypnia varia</i> (Fabricius, 1793)	X	X	X	X	X	X	X	X		X	X	X	X	X	X	X	X	X	X	X		18	

Wissenschaftlicher Name	1	2	3	4	5	6	7	8	9	10	11	12	13	14	15	16	17	18	19	20	Präsenz	RLK
<i>Phryganea bipunctata</i> Retzius, 1783													X								1	
<i>Phryganea grandis</i> Linnaeus, 1758	X					X	X			X	X	X	X		X		X		X	X	11	
<i>Trichostegia minor</i> (Curtis, 1834)				X						X											2	1
Brachycentridae																						
<i>Brachycentrus maculatus</i> (Fourcroy, 1785)				X	X											X	X		X		5	
Goeridae																						
<i>Silo nigricornis</i> (Pictet, 1834)			X																		1	
<i>Silo</i> sp.							X				X	X									3	
<i>Silo pallipes</i> (Fabricius, 1781)	X			X	X	X	X	X	X	X	X				X	X	X		X	X	14	
Lepidostomatidae																						
<i>Lepidostoma hirtum</i> (Fabricius, 1775)					X																1	3
Limnephilidae																						
<i>Allogamus auricollis</i> (Pictet, 1834)	X	X	X	X	X	X	X	X				X		X				X	X	X	13	
<i>Anabolia furcata</i> Brauer, 1857	X		X																		2	
<i>Chaetopteryx fusca</i> Brauer, 1857	X		X			X		X													4	
<i>Chaetopteryx major</i> McLachlan, 1876						X							X								2	
<i>Drusus biguttatus</i> (Pictet, 1834)						X															1	
<i>Ecclisopteryx guttulata</i> (Pictet, 1834)		X			X								X						X	X	5	
<i>Ecclisopteryx guttata</i> Hagen, 1859									X												1	
<i>Glyptotaelius pellucidus</i> (Retzius, 1783)	X			X		X					X	X	X				X		X		8	
<i>Halesus digitatus</i> (von Paula Schrank, 1781)				X	X			X				X	X					X	X		7	
<i>Halesus radiatus</i> (Curtis, 1834)	X	X			X	X	X	X			X	X	X			X		X	X		11	
<i>Halesus tessellatus</i> (Rambur, 1842)			X			X	X	X	X			X	X			X		X		X	8	
<i>Hydatophylax infumatus</i> (McLachlan, 1865)				X	X		X				X						X				5	2
<i>Limnephilus binotatus</i> Curtis, 1834	X																				1	3
<i>Limnephilus decipiens</i> (Kolenati, 1848)	X	X	X	X	X			X					X	X	X		X				10	
<i>Limnephilus extricatus</i> McLachlan, 1865	X				X	X	X				X	X	X								8	
<i>Limnephilus flavicornis</i> (Fabricius, 1787)			X								X	X	X		X	X					4	
<i>Limnephilus griseus</i> (Linnaeus, 1758)																	X				1	3
<i>Limnephilus ignavus</i> McLachlan, 1865						X						X									2	
<i>Limnephilus lunatus</i> Curtis, 1834		X	X			X		X				X					X				6	
<i>Limnephilus marmoratus</i> Curtis, 1834	X		X	X			X								X				X		6	
<i>Limnephilus rhombicus</i> (Linnaeus, 1758)					X	X	X											X	X		5	
<i>Limnephilus sparsus</i> Curtis, 1834	X					X		X													3	
<i>Mesophylax impunctatus</i> McLachlan, 1884	X	X	X	X	X	X	X	X		X	X	X	X	X		X	X	X			16	
<i>Potamophylax cingulatus</i> (Stephens, 1837)	X				X	X				X	X	X	X	X			X	X	X	X	11	
<i>Potamophylax latipennis</i> (Curtis, 1834)								X													1	
<i>Potamophylax luctuosus</i> (Piller & Mitterpacher, 1783)													X								1	
Leptoceridae																						
<i>Adicella filicornis</i> (Pictet, 1834)						X													X		2	3
<i>Athripsodes albifrons</i> (Linnaeus, 1758)								X							X	X	X				4	1
<i>Athripsodes aterrimus</i> (Stephens, 1836)																				X	1	
<i>Ceraclea dissimilis</i> (Stephens, 1836)			X	X	X		X	X	X								X		X		8	G
<i>Leptocerus tineiformis</i> Curtis, 1834	X				X	X	X	X	X	X						X	X	X	X	X	11	
<i>Mystacides azureus</i> (Linnaeus, 1761)	X	X		X	X	X	X	X	X	X			X		X	X	X		X		14	
<i>Mystacides longicornis</i> (Linnaeus, 1758)	X	X	X	X	X	X	X			X					X	X	X		X		12	
<i>Oecetis furva</i> (Rambur, 1842)					X			X													2	2
<i>Oecetis lacustris</i> (Pictet, 1834)					X	X	X		X								X		X	X	7	
<i>Oecetis notata</i> (Rambur, 1842)																				X	1	3
<i>Oecetis ochracea</i> (Curtis, 1825)	X	X		X	X		X	X		X		X			X	X	X		X		12	
<i>Oecetis testacea</i> (Curtis, 1834)	X		X																		2	
Sericostomatidae																						
<i>Sericostoma flavicorne</i> Schneider, 1845				X																	1	
<i>Sericostoma personatum</i> (Kirby & Spence, 1826)	X				X	X											X				4	
Molannidae																						
<i>Molanna angustata</i> Curtis, 1834	X							X				X					X				4	1
Odontoceridae																						
<i>Odontocerum albicorne</i> (Scopoli, 1763)				X					X	X	X								X		5	
<b>Artenzahl pro Standort</b>	<b>33</b>	<b>15</b>	<b>21</b>	<b>26</b>	<b>37</b>	<b>43</b>	<b>30</b>	<b>33</b>	<b>23</b>	<b>23</b>	<b>20</b>	<b>21</b>	<b>22</b>	<b>4</b>	<b>19</b>	<b>16</b>	<b>30</b>	<b>9</b>	<b>44</b>	<b>21</b>		



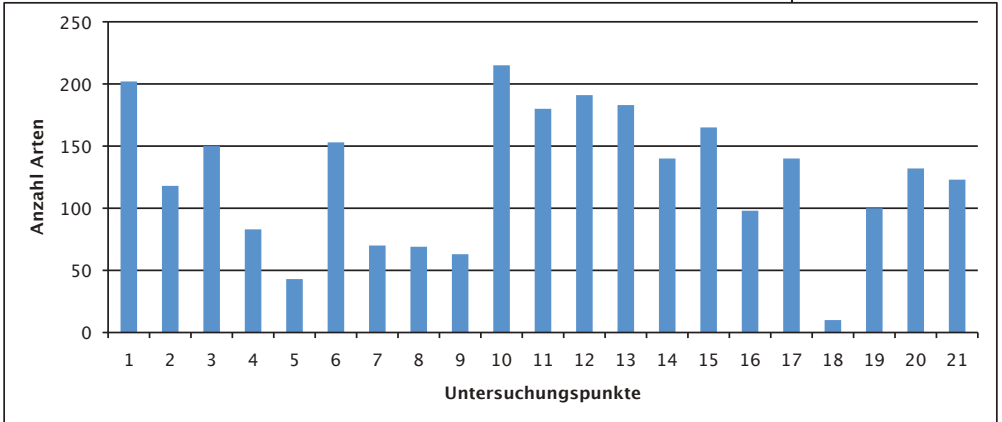
**Abb. 12:**  
**Lageplan mit den**  
**nummerierten Unter-**  
**suchungspunkten.**  
**Quelle: KAGIS**

### **Ergebnisse:**

Im Untersuchungszeitraum wurden an den 20 Erhebungspunkten 594 unterschiedliche Schmetterlingsarten nachgewiesen. Speziell taxonomisch kritische Arten wurden mittels genetischer Untersuchungen (Barcoding) für eine sichere Artzuordnung bestätigt. Von 22 Belegen (21 Arten) aus dem Gebiet liegen Barcodes vor. Eine derartige Bestätigung sollte vor allem für die zweifelsfreie Zuordnung bei Landeserstfunden Standard sein und ist besonders bei schlecht erhaltenen Belegen besonders dienlich. *Luperinia dumerilii*, *Eupithecia cauchiata* und *Eupithecia laquearia* würden ohne den genetischen Hinweis vermutlich nicht erkannt worden sein. Äußerst hilfreich ist diese Methode auch bei winzigen „Zwergmotten“, wodurch sich aufwendige Präparationsarbeiten erübrigen.

Ergänzt durch zusätzliche Arten, die nur bei den Untersuchungen in den Jahren 1998 und 1999 aufgetreten sind (zusätzliche Erhebungs-



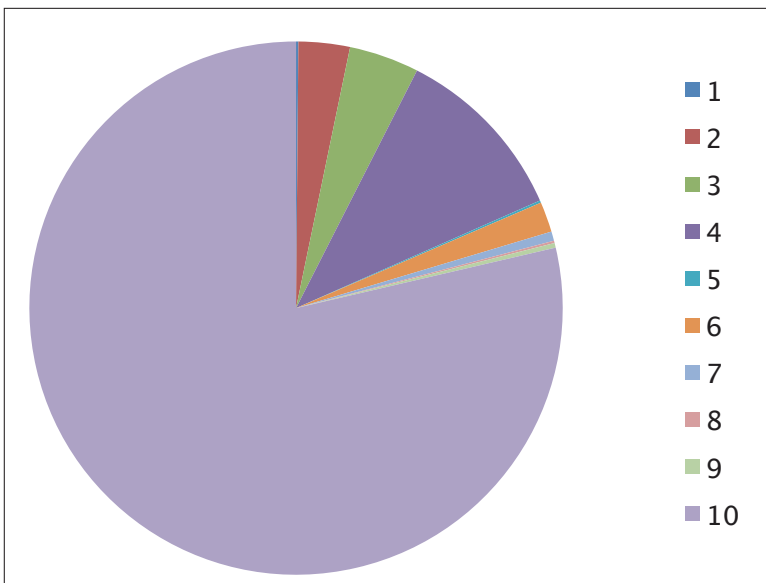


**Grafik 1:**  
Verteilung der Zahl an Schmetterlingsarten auf den 20 Untersuchungspunkten.

punkte), ergibt sich eine Zahl von 713 aktuell aus dem Untersuchungsgebiet bekannten Schmetterlingsarten.

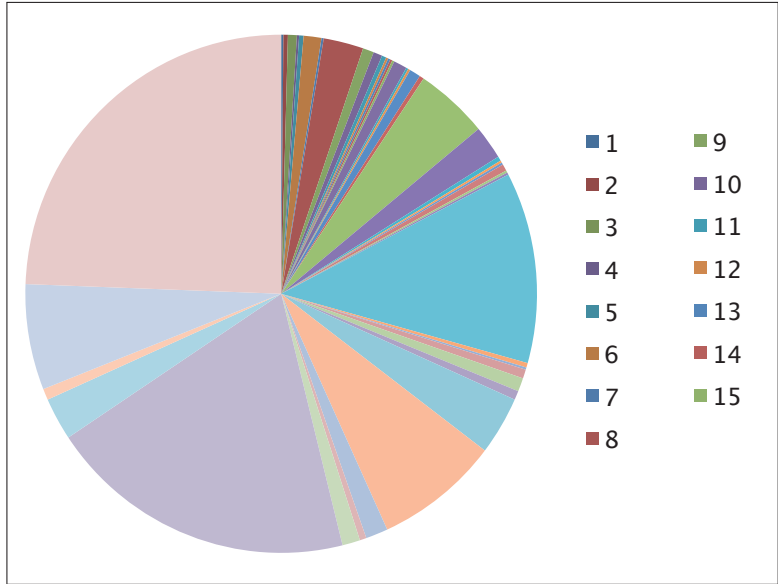
Tagfalter sind massiv unterrepräsentiert. Es ist definitiv kein Tagfalterhabitat. Bruchwälder, Röhrichtbestände und verschiedene Brachestadien von Äckern können nur von sehr wenigen spezialisierten oder kommunen Arten genutzt werden. Trotzdem ist die FFH-Anhangsart *Lycaena dispar* (Haworth, 1802) (Großer Feuerfalter) im Rahmen der Begehungen nachgewiesen worden.

Eine Art aus der Familie Noctuidae, *Luperina dumerilii* (Duponchel, 1826), wurde im Untersuchungsgebiet erstmals für Österreich nachgewiesen (WIESER 2018). Die Artzuordnung ist mittels genetischem Print (Barcode) bestätigt. *Friedlanderia cicatricella* (Hübner, 1824) und *Phyl-*



**Grafik 2:**  
Tortendiagramm mit Hervorhebung von Arten mit einer Einstufung in eine Gefährdungskategorie (0, 1, 2, 3, ?, G, G?, R, V) und ungefährdet.

**Grafik 3:**  
Tortendiagramm mit Verteilung der Schmetterlingsarten auf die unterschiedlichen Schmetterlingsfamilien. Höchste Artenzahlen weisen Noctuidae und Geometridae auf.

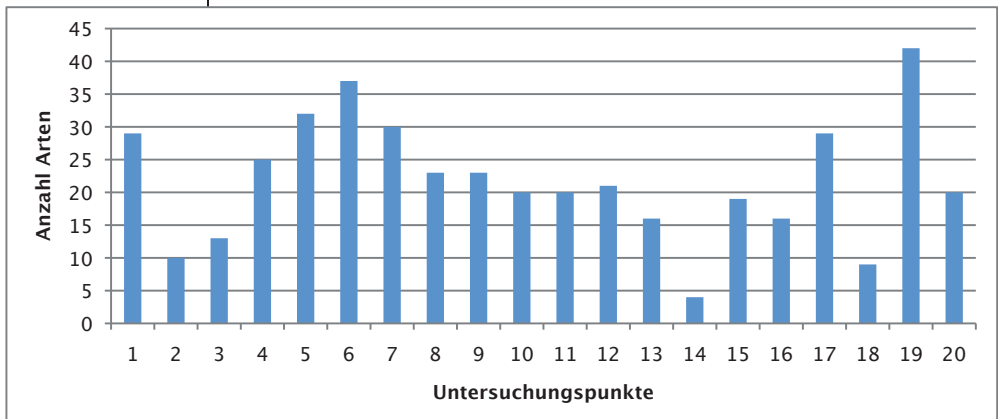


*Ionorycter pastorella* (Zeller, 1846) wurden erstmals für Kärnten nachgewiesen.

*Eupithecia laquaearia* Herrich-Schäffer, 1848 und *Eupithecia cauchiata* (Duponchel, 1831) sind zwar aus Kärnten bekannt, allerdings konnten sie jahrzehntelang nicht mehr aus dem Bundesland bestätigt werden.

*Schoenobius gigantella* (Denis & Schiffermüller, 1775) wird in den Roten Listen als verschollen (0) geführt. Der einzige mit Datum belegte Fund stammt aus 1918, allerdings konnte die Art am selben Fundort wie vor der Jahrtausendwende im Jahr 2007 (WIESER 2012), also nach Erstellung der Roten Listen, im Natura-2000-Gebiet Lendspitz-Maiernig erneut bestätigt werden. Als absolut rarer Feuchtlächenspezialist ist der Fund in der Verlandungszone des Ossiacher Sees äußerst bemerkenswert.

**Grafik 4:**  
Verteilung der Zahl an Köcherfliegenarten auf den 20 Untersuchungspunkten.





**Abb. 13:**  
Die Spanische Fahne (*Panaxia dominula*) kann auch am Tag in den Bruchwaldbereichen am Ostufer vom Ossiacher See angetroffen werden. Foto: W. Gailberger

Bei den Trichoptera (Köcherfliegen) konnten im Rahmen der Untersuchung 97 Arten aus 20 Familien festgestellt werden. Unter den 97 Arten befinden sich 23 Arten der Roten Listen gefährdeter Köcherfliegen Kärntens (GRAF & KONAR 1999) (5 Arten Einstufung 1, 4 Arten Einstufung 2, 8 Arten Einstufung 3, 6 Arten mit weiterer Einstufung). Die höchste Diversität ist an den Untersuchungspunkten 1, 5, 6, 8, 7, 17 und 19 festzustellen. 1, 7, 17 und 19 liegen im Nahbereich des Fließgewässers Tiebel, durch das nahegelegene Fließgewässer ist auch die erhöhte Artenzahl leicht nachvollziehbar.

### Diskussion

Die Wertigkeit des vorliegenden Lebensraummosaikes wird bestätigt durch 1 Art mit der Gefährdungskategorie 0 (ausgestorben; Wiederfund!), 22 Arten mit der Gefährdungskategorie 1 (vom Aussterben bedroht), 30 Arten mit der Gefährdungskategorie 2 (stark gefährdet), 77 Arten mit der Gefährdungskategorie 3 und 21 Arten mit einer der weiteren Gefährdungskategorien. 19 Arten waren bei der Erstellung der Roten Listen für Kärnten noch nicht nachgewiesen und sind deshalb auch nicht eingestuft. Der Großteil davon wäre aber bei einer Aktualisierung der Listen in eine der Gefährdungskategorien aufzunehmen. Der Nachweis von jedenfalls über 151 eingestuften Arten der Roten Listen in diesem engbegrenzten und klimatisch definitiv nicht gerade bevorzugten, also unterkühlten Lebensraum ist wohl kaum zu überbieten.

Wie zu erwarten, fällt bei Durchsicht der Zuordnung der Rote-Listen-Arten zu den Biotoptypen die hohe Anzahl an Feuchtflächenspezialisten auf.

Zusammenfassend und vorausschauend ist festzuhalten, dass durch die Flutung des Boldegebietes in der geplanten Form in erster Linie

**Dank**

Ohne die finanzielle und organisatorische Unterstützung der Abteilung 18 des Amtes der Kärntner Landesregierung (Projekt „Bleistätter Moor-Flutung – Grundlagenhebung 2016“) und der Arge NATURSCHUTZ wären die intensiven Erhebungen nicht möglich gewesen, besten Dank dafür! Herrn Univ.-Doz. Dr. Hans Malicky ist für die Determination des Köcherfliegenmaterials vielmals zu danken. Für die tatkräftige Hilfe bei den Freilanderhebungen und für so manchen überlassenen faunistisch wertvollen Beleg ist Dr. Manuel Vilgut herzlich zu danken.

Brachflächen ehemaliger Intensivnutzung betroffen werden und eine positive Ausweitung der Habitate der für das Gebiet charakteristischen Feucht- und Röhrlichtgebietsarten zu erwarten sein wird.

Ein plakatives Ergebnis widerspiegelt auch die nachgewiesene Artenzahl auf Untersuchungspunkt 18 (östlich der Verbindungsstraße Ossiach–Steindorf, Maisacker) von lediglich 10 (!) Arten im Vergleich zu der nur wenige Meter entfernten Untersuchungsfläche westlich der Straße im Brache-Bereich mit 60–70 Arten. Die Top-Punkte in den definitiven Naturzonen (wie sie bei der Flutung vor allem in den Randbereichen flächig entstehen sollen) weisen durchwegs Artenzahlen zwischen 110 und 201 Arten auf (Untersuchungspunkt 1–3, 6, 10–15, 17, 20). Als „strukturierte Naturzonen“ gelten auch Bracheflächen mit einer guten Anbindung an Heckenstrukturen (6, 10–12) und die feuchte Verbuschungszone beim Untersuchungspunkt 20.

**LITERATUR:**

- GRAF W. & KONAR M. (1999): Rote Liste der Köcherfliegen Kärntens (Insecta: Trichoptera): 201–212. In: HOLZINGER W. E., MILDNER P., ROTTENBURG T. & WIESER C. (Hrsg.) (1999): Rote Listen gefährdeter Tiere Kärntens. – Naturschutz in Kärnten 15, Klagenfurt, 718 S.
- HUEMER P. (2013): Die Schmetterlinge Österreichs (Lepidoptera). Systematische und faunistische Checkliste. – Studiohefte 12. Tiroler Landesmuseum, Innsbruck, 304 S.
- WIESER CH. (2012): Die Schmetterlingssammlung Ehrenfried Haas (†) seit 2011 im Kärntner Landesmuseum – eine faunistische Fundgrube für den Raum Klagenfurt. – Rudolfinum, Jahrbuch des Landesmuseums Kärnten 2012: 213–223, Klagenfurt.
- WIESER CH. (2018): *Eutelia adalatrix* (Hübner, 1809–1813) und *Luperina dumerilii* (Duponchel, 1826) wurden als Neufunde für Österreich nachgewiesen sowie weitere Erstfunde und bemerkenswerte Schmetterlingsnachweise aus Kärnten (Insecta: Lepidoptera). – Rudolfinum, Jahrbuch des Landesmuseums Kärnten 2016: 218–225, Klagenfurt.
- WIESER CH. & HUEMER P. (1999): Rote Liste der Schmetterlinge Kärntens (Insecta: Lepidoptera): 133–200. In: HOLZINGER W. E., MILDNER P., ROTTENBURG T. & WIESER C. (Hrsg.) (1999): Rote Listen gefährdeter Tiere Kärntens. – Naturschutz in Kärnten 15, Klagenfurt, 718 S.

**Anschrift  
des Autors**

Dr. Christian Wieser,  
Landesmuseum für  
Kärnten,  
Abteilung Zoologie,  
Museumgasse 2,  
9021 Klagenfurt am  
Wörthersee,  
E-Mail:  
christian.wieser  
@landesmuseum.  
ktn.gv.at



# ZOBODAT - [www.zobodat.at](http://www.zobodat.at)

Zoologisch-Botanische Datenbank/Zoological-Botanical Database

Digitale Literatur/Digital Literature

Zeitschrift/Journal: [Carinthia II](#)

Jahr/Year: 2018

Band/Volume: [208\\_128](#)

Autor(en)/Author(s): Wieser Christian

Artikel/Article: [Ist-Bestandserhebung der Schmetterlings- und Köcherfliegenfauna \(2016–2017\) im geplanten Flutungsgebiet Tiebelmündung \(Lepidoptera, Trichoptera\) 605-646](#)