

Katalog der in der Biogeographischen Sammlung im Zentrum für Biodokumentation des Saarlandes (ZfB) aufbewahrten Typen an Lepidoptera (Insecta)¹

Harald Schreiber

Kurzfassung: Die in der Biogeographischen Sammlung im Zentrum für Biodokumentation des Saarlandes (ZfB) in Landsweiler-Reden aufbewahrten Lepidopteren-Typen werden mit den auf den Etiketten enthaltenen Daten aufgelistet. Holotypen oder ersatzweise Allotypen sind abgebildet wiedergeben. Einschließlich von Paratypen enthält die Sammlung Typenmaterial von 100 Arten, Unterarten und Formen, die sich auf die Familien Hepialidae, Ethmiidae, Amphisbatidae, Zygaenidae, Sesiidae, Tortricidae, Pyralidae, Hesperidae, Papilionidae, Lycaenidae, Nymphalidae, Drepanidae, Geometridae, Notodontidae, Noctuidae und Arctiidae verteilen.

Abstract: The types of Lepidoptera preserved in the Biogeographical Collection in the Center of Biodocumentation of the Saarland (ZfB) in Landsweiler-Reden are listed together with the data the labels contained. Holotypes or in compensation allotypes are shown in photographs. Including paratypes the collection holds type-material of 100 species, subspecies and forms, belonging to the families Hepialidae, Ethmiidae, Amphisbatidae, Zygaenidae, Sesiidae, Tortricidae, Pyralidae, Hesperidae, Papilionidae, Lycaenidae, Nymphalidae, Drepanidae, Geometridae, Notodontidae, Noctuidae and Arctiidae.

Keywords: Lepidoptera, type-material, Center of Biodocumentation, Saarland

1. Einleitung

In den Internationalen Regeln für die Zoologische Nomenklatur (INTERNATIONAL COMMISSION ON ZOOLOGICAL NOMENCLATURE 1999) wird in Empfehlung 72F u.a. darauf hingewiesen, daß jede Institution, die namengebende Typen aufbewahrt, sicherstellen muß, daß diese deutlich so gekennzeichnet sind um unverwechselbar als namengebende Typen erkannt zu werden; alle notwendigen Schritte für ihre sichere Erhaltung unternehmen muß; ihre Zugänglichkeit für Untersuchungen sicherstellen muß; Listen von in ihrem Besitz befindlichen oder ihrer Obhut anvertrauten namengebenden Typen veröffentlichen muß und soweit wie möglich dafür sorgen muß, auf Anfrage über namengebende Typen Auskünfte zu erteilen.

In der nachfolgenden systematischen Auflistung wird dieser Empfehlung hinsichtlich der Veröffentlichungspflicht der in Verwahrung befindlichen Holo-, Allo- und Paratypen gefolgt.

¹ Meinem Freund, Dr. Johannes, A. Schmitt, einem besonders liebenswürdigen „Typus-exemplar“, zur Vollendung seines 60. Lebensjahres gewidmet.

2. Systematischer Teil

HEPIALIDAE

Hepialus altissima DANIEL, 1940

Als Cotype bezeichneter Paratypus: ♀. Weißes Etikett, gedruckt: „Batang. (Tibet). Alpine Zone (ca 5000m) 1936 H.Höhe“. Rotes Etikett, gedruckt: „CO-TYPE *HEPIALUS ALTISSIMA* DAN.“

ETHMIIDAE

Ethmia pusiella deletella DE LATTIN, 1963: 50

Paratype: ♂. Weiße Etiketten, gedruckt: „Turkestan Oriental Province Semirechgensee Fort Narine G.S. Akulin 1906“ „leg. L. Paravicini“ „Kollektion Museum Basel“. Rotes Etikett, handschriftlich: „*Ethmia pusiella* L. *deletella* d. Latt. Dr. de Lattin“.

Ethmia fumidella turcica DE LATTIN, 1963: 60

2 Paratypen: ♂. Weißes Etikett, gedruckt: SW-Anatolien Elmali 5.4.62 leg. Dr. W. Traut“. Rotes Etikett, handschriftlich: „Paratype *Ethmia fumidella turcica* d.Latt Dr. de Lattin“. ♀, linker Vorderflügel fehlt. Weißes Etikett, gedruckt: „Mann 1851 Brussa“. Rotes Etikett, handschriftlich: „Paratype *Ethmia fumidella* Wocke *turcica* d.Latt., Dr. de Lattin“.

Ethmia candidella farinatella DE LATTIN, 1963: 54

(Abb. 1)

Allotypus: ♂. Weiße Etiketten, gedruckt: „Turkistan Oriental Fort-Narjne Prov. Semirechgensee S. Akulin 1910-1911“ „leg. L. Paravicini“. Gelbes Etikett: „Kollektion MUSEUM BASEL“. Rotes Etikett, teilweise gedruckt: „Allotypus *Ethmia candidella* Alph. *farinatella* d.Latt. Dr. de Lattin“. 2 Paratypen: ♂♂. Weiße Etiketten, gedruckt: „Turkestan Oriental Fort Narine G. s. Akulin 1907“ „leg. L. Paravicini“. Gelbes Etikett, gedruckt: „Kollektion MUSEUM BASEL“. Rotes Etikett, handschriftlich: „Paratype *Ethmia candidella* Alp. *farinatella* d. Latt. Dr. de Lattin“.

Ethmia candidella delicatella DE LATTIN, 1963: 53

2 Paratypen: ♂. Weiße Etiketten, gedruckt: „Algérie Lambèse September 1913 H.Powell“ „leg. Paravicini“. Gelbes Etikett, gedruckt: „Kollektion MUSEUM BASEL“. Rotes Etikett, handschriftlich: „Paratype *Ethmia candidella* Alph. *delicatella* d.Latt Dr. de Lattin“. ♀. Weiße Etiketten, gedruckt: „Sud de la Province de Alger pris par V.Faroult (sous le nom de Certain) en 1914“ „leg. L. Paravicini“. Gelbes Etikett, gedruckt: „Kollektion MUSEUM BASEL“. Rotes Etikett, handschriftlich: „Paratype *Ethmia candidella* Alph. *delicatella* d.Latt. Dr. De Lattin“.

***Ethmia candidella wiltshirei* DE LATTIN, 1963: 53**

(Abb. 2)

Allotypus: ♂. Blaues Etikett, handschriftlich: „Preparation no 199 E.P. Wiltshire“. Rotes Etikett, teilweise gedruckt: „Allotypus *Ethmia candidella wiltshirei* d.Latt. Dr. de Lattin“. Bemerkung: ohne loc. (es ist anzunehmen loc. wie Paratypen). 2 Paratypen: ♀♀. Weißes Etikett, teilweise gedruckt: „*Ethmia pusiella* 12-XI-49 SHIRAZ Gardens. 5000 ft. E.P. Wiltshire SW IRAN“. Rotes Etikett, handschriftlich: „Paratype *Ethmia candidella* Alph. *wiltshirei* d.Latt. Dr. de Lattin“. Weißes Etikett, teilweise gedruckt: „*Ethmia pusiella* 14.X49 c.5500 ft. SHIRAZ FARS, S. PERSIA. E.P. Wiltshire“. Rotes Etikett, handschriftlich: „Paratype *Ethmia candidella* Alph. *wiltshirei* d.Latt Dr. de Lattin“.

AMPHISBATIDAE

***Pseudatemelia syrighro* (ZELLER)**

Paratypus: ♀. Abdomen fehlt. Weiße Etiketten, gedruckt: „Umgebung Beimoor 10.7.57 leg. de Lattin“ „Genital Präparat Nr. 2612 Dr. G. de Lattin“ Abomen-Präparat „2612 *Tubuliferola josephinae* Toll“. Rotes Etikett, teilweise gedruckt: Paratypus No 6 *Tubuliferola syrighro* Zeller E. JÄCKH.“.

ZYGAENIDAE: PROCRIDINAE

***Jordanita subsolana schützei* (ALBERTI, 1940)**

Paratypus: ♂. Weißes Etikett, teilweise gedruckt: „Hedemünden Werra 13.7.39 E. Schütze“. Blaues Etikett, gedruckt: „68 12“. Rotes Etikett, gedruckt: „Paratype ♂ *Procris subsolana* ssp. *schützei*“.

ZYGAENIDAE: ZYGAENINAE

***Zygaena fraxini slabyana* REIB, 1965: 166**

2 Paratypen: ♂♂. Weißes Etikett, gedruckt: „USSR grazia Tbilisi 28.5.-9.6.64 Dr. O. Slaby leg“. Weiße Etiketten, handschriftlich: „*Z. fraxini slabyana* Reiss“. Paratype *slabyana* Reiß, 1965 H. Reiß Stuttgart“. Rotes Etikett, gedruckt: „Paratype“.

***Zygaena haberhaueri kobachidzei* SLABY**

2 Paratypen: ♂, ♀. Weißes Etikett, gedruckt: USSR – GRUZIA Tbillisi – 750-900 m 1.-15.7.1965 Dr. Otto Slabý leg. Weißes Etikett, handschriftlich: „*Z. haberhaueri kobachidzei* Slaby“. Rotes Etikett, teilweise gedruckt: „Paratype ssp. *kobachidzei* Slaby“.

SESIIDAE: SESIINAE

***Synanthedon aerosa* ZUKOWSKY, 1936: 1236**

2 ursprünglich als Syntypen bezeichnete Exemplare: ♂♂, wovon das folgende durch DUCKWORTH & EICHLIN (1978: 2) als Lectotypus bestimmt und etikettiert wurde. „Type“, „28.II.25, Mar. Blüt.“. „Type, *S. aerosa* Zuk.“. „Marten, *aerosa*“. „66 [rot eingekreist]“.

Itatiaya, 28.12.“. „Saarbrücken“. Paratypus, Kopf fehlt: „3“. „Marten, *aerosa*“. „36 [rot eingekreist] Itatiaya, 28.12.25“. „Type *S. aerosa* Zuk.“. „28.XII.25, Mar. Blüten“. „Saarbrücken“.

***Synanthedon asema* ZUKOWSKY, 1936: 1219**

Holotypus: ♀, vgl. DUCKWORTH & EICHLIN (1978: 14). „6“. „Marten, *asema*“. „*asema*, Marten“. „*Syn. asema* Zuk.“. „65 [rot eingekreist] Itatiaya, I.27“. „Saarbrücken“.

***Synanthedon flavostigma* ZUKOWSKY, 1936: 1233**

Holotypus: ♀, vgl. DUCKWORTH & EICHLIN (1978: 77). „Type“. „Marten, *flavostigma*“. „68 [rot eingekreist] Rio, 26.2.27“. „Saarbrücken“.

***Synanthedon hemigymna* ZUKOWSKY 1936: 1226**

Holotypus: ♀, vgl. DUCKWORTH & EICHLIN (1978: 97). „Type“. „67 [rot eingekreist] Itatiaya, I.27“. „Marten, *hemigymna*“. „*hemigymna* ♂“. „Saarbrücken“. Es handelt sich um ein ♀ und nicht, wie in der Artbeschreibung von ZUKOWSKY angegeben, um ein ♂.

***Synanthedon laticraspedontis* ZUKOWSKY, 1936: 1220**

Holotypus: ♀, vgl. DUCKWORTH & EICHLIN (1978: 112). „Type“. „Marten, *laticraspedontis*“. „Type: *S. laticraspedontis* Zuk.“. „55 [rot eingekreist] Itatiaya, I.27“. „Saarbrücken“.

***Synanthedon martenii* ZUKOWSKY, 1936: 1224**

Holotypus: ♀, vgl. DUCKWORTH & EICHLIN (1978: 126). „Type“. „Marten, *martenii*“. „7“. „Type: *S. martenii* Zuk.“. „62 [rot eingekreist] 26.10.20“. „Saarbrücken“.

***Synanthedon semitrista* ZUKOWSKY, 1936: 1236**

3 ursprünglich als Syntypen bezeichnete Exemplare: 2♂♂, 1♀, von denen das folgende ♂ durch DUCKWORTH & EICHLIN (1978: 180) als Lectotypus bestimmt und etikettiert wurde. „8“. „Marten, *semitrista*“. „60 [rot eingekreist] Rio, 14.4.27“. „Saarbrücken“. ♀: „Type“. „Marten, *semitrista*“. „61, Maroniad rot eingekreist] Rio, 22.2.27. „Saarbrücken“. Das zweite ♂ hat ein rot gedrucktes Etikett: „Type“. Es wurde offensichtlich versehentlich an ein falsches Exemplar geheftet, das weder Fundort noch Datum trägt (vgl. DUCKWORTH & EICHLIN 1978).

***Conopia xanthomelanina* ZUKOWSKY, 1936: 1241**

2 ursprünglich als Syntypen bezeichnete Exemplare: ♀♀, von denen das folgende durch DUCKWORTH & EICHLIN (1978: 204) als Lectotypus bestimmt und etikettiert wurde: „Type“. „28.XII.25, Maroniad [handschriftlich] Blüten“. „Marten, *xanthomelanina*“. „57 [rot eingekreist] Itatiaya, 28.12.25“. „Type: *C. xanthomelanina* Zuk.“. „Saarbrücken“. „Type“, Kopf fehlt. „Marten, *xanthomelanina*“. „56 [rot eingekreist] Itatiaya, 16.I.26“. „Type: *C. xanthomelanina* Zuk.“. „Saarbrücken“. Nach DUCKWORTH & EICHLIN (1978) beschrieb ZUKOWSKY das nun als Lectotypus ausgewählte weibliche Exemplar als ♂.

TORTRICIDAE: OLETHREUTINAE

Endothenia antiguana Hb. f. *ferrugana* (DE LATTIN, 1958)

(Abb. 3)

Holotypus: ♂. Weißes Etikett, gedruckt: „Umg. V. Hamburg Beimoor 29.6.57 leg. G. de Lattin“. Rotes Etikett, teilweise gedruckt: „*Argyroploce antiguana* Hb. f. *ferrugana* n.f. Dr. De Lattin“.

Celame kreuteli VARTIAN, 1963

2 Paratypen: ♂♀. Weiße Etiketten, gedruckt: „20.-30.7.1962 Afghanistan Paghman 30km NW v. Kabul, 2100m E. & A. Vartian leg.“. Rote Etiketten, handschriftlich: „Paratypus *Celame kreuteli* Vartian 1963“.

PYRALIDAE: PYRALINAE

Endotricha flammealis carnealis DE LATTIN, 1951: 66

(Abb. 4)

Holotypus: ♂. Weiße Etiketten, gedruckt: „Istanbul Bebek 27.7.39 leg. Kosswig“ „Genital-Präparat Nr. 2406 Dr. G. de Lattin“. Rotes Etikett, teilweise gedruckt: „Holotypus *Endotricha flammealis carnealis* Dr. de Lattin“. Allotype ♀. Weiße Etiketten, gedruckt: „Istanbul Bebek 28.7.40 leg. Kosswig“ „Phot.Nr.II,5 Dr. de Lattin“. Rotes Etikett, teilweise gedruckt: „Allotypoid *Endotricha flammealis carnealis* Dr. de Lattin“. 2 Paratypen: ♂,♀. Weißes Etikett, gedruckt: „Istanbul Bebek 20.8.40, 27.7.39 leg. Kosswig“. Rotes Etikett, teilweise gedruckt: „Paratypoid *Endotricha flammealis carnealis* Dr. de Lattin“.

PYRALIDAE: PHYCITINAE

Conbathra sirani ROESLER & KÜPPERS, 1981

2 Paratypen: ♂♂. Bei einem fehlt Abdomen. Weißes Etikett, gedruckt: „N. SUMATRA, S. v. Medan Dolok Merangir 180m 10.2.-12.3.65 E.DIEHL Coll. Biogeogr. Saarland“. Gelbes Etikett, teilweise gedruckt: „*Conobathra irani* Roes. u. Küpp. U.Roesler/Paratypus“.

Didia diehli ROESLER & KÜPPERS, 1981

2 Paratypen: ♂♂. Weißes Etikett, gedruckt: „SUMATRA, S. v. Medan Dolok Merangir 180m 29.3.-19.5.65 e. DIEHL Coll Biogeogr. Saarland“. Gelbes Etikett, teilweise gedruckt: „*Didia diehli* Roes. u. Küpp. U. Roesler/Paratypus“.

Cryptomyelios irmhilda ROESLER & KÜPPERS, 1979: 56

2 Paratypen: ♂♂. Beide Abdomen fehlen. Weißes Etikett, gedruckt: „N. SUMATRA, S. v. Medan Dolok Merangir 180m 29.3.-9.5.65 E. DIEHL Coll Biogeogr. Saarland“. Gelbes Etikett, teilweise gedruckt: „*Cryptomyelios irmhilda* R. u. K. U. Roesler, Paratypus“.

***Spatulipalpia shiva* ROESLER & KÜPPERS, 1979: 51**

Paratypus: ♂. Weißes Etikett, gedruckt: „N. SUMATRA S. v. Medan Dolok Merangir, 180m 10.2.-12.3.65 E. DIEHL Coll. Biogeogr. Saarland“. Gelbes Etikett, teilweise gedruckt. „*Spatulipalpia shiva* Roes. U. Küpp U. Roesler/Paratypus“.

***Hypochoalcia osthelderi* DE LATTIN**

(Abb. 9)

Holotypus: ♂, Abdomenende fehlt. Weißes Etikett, handschriftlich: „Allgäuer Alpen Traualpsee 19.7.29 Hartmann leg.“. Weißes Etikett, gedruckt: „Genital-Präparat Nr. 1788 Dr. G. de Lattin“. Rotes Etikett, teilweise gedruckt: „Holotypus *Hypochoalcia osthelderi* n.sp. ♂ Dr. de Lattin“. Paratype: ♂. Weißes Etikett, handschriftlich: „Bav. Alp. Obersdorf Korb 1917“. Weißes Etikett, gedruckt: „Genital-Präparat Nr. 1983 Dr. G. de Lattin“. Rotes Etikett, teilweise gedruckt: „Paratype *Hypochoalcia osthelderi* n.sp. ♂ Dr. de Lattin“.

***Ephestia (Anagasta) kuehniella* Z. f. *nigra* ROESLER, 1964: 118**

10 Paratypen: 6 ♂♂, 4 ♀♀, ohne loc. Weiße Etiketten, teilweise gedruckt: „U. Roesler ♂ GU: 0036“, „U. Roesler ♀ GU: 0056“. Rote Etiketten, gedruckt: „Paratypus *A. kuehniella* Z. f. *nigra* Rsl. U. Roesler“.

***Ephestia (Anagasta) kuehniella* Z. f. *alba* ROESLER, 1964: 118**

5 Paratypen: 4 ♂♂, 1 ♀. Weißes Etikett, gedruckt: „Saarbrücken Saar 10.11.61, 22.1.62, 15.3.62, 20.3.62 U. Roesler e.o.“. Rote Etiketten, gedruckt: „Paratypus *A. kuehniella* Z. f. *alba* Rsl. U. Roesler“.

***Cadra figulilella* (GRGS.) f. *halfaella* ROESLER**

3 Paratypen: ♂♂. „Exemplare ohne Abdomen. Weißes Etikett, gedruckt: „IRAK Abu-Ghraib bei Baghdad 25.10.58 leg. Remane“. Rotes Etikett, teilweise gedruckt: „Paratypus *C. figulilella* (Grgs.) f. *halfaella* f.n. U. Roesler“. Weißes Etikett, gedruckt: „Irak Baghdad Stadt-Gebiet 27.10.58 leg. R. Remane“. Weißes Etikett, teilweise gedruckt: „U. Roesler ♂ GU: 2031“. Weißes Etikett, gedruckt: „Irak, Baghdad Stadt-Gebiet 6.11.58 leg. R. Remane“. Weißes Etikett, teilweise gedruckt: „U. Roesler GU: ♂ 2027“. Rotes Etikett, teilweise gedruckt: „Paratypus *C. figulilella* (Gr.) f. *halfaella* f.n. U. Roesler“.

***Cadra delattinella* ROESLER, 1964: 227**

(Abb. 10)

Allotypus: ♀. Weißes Etikett, gedruckt: „ANATOLIEN Aksehir 22.7.-2.8.61 leg. Czipka“. Rotes Etikett, teilweise gedruckt: „Allotypus *Cadra delattinella* U. Roesler“. 3 Paratypen: 1 ♂, 2 ♀♀, ohne Abdomen. Weißes Etikett, gedruckt: „ANATOLIEN Aksehir 22.7.-2.8.61 leg Czipka“. Weiße Etiketten, teilweise gedruckt: „U. Roesler ♂ GU 2001“, „U. Roesler ♀ GU 2002“, „U. Roesler GU 2005“. Rotes Etikett, teilweise gedruckt: „Paratypus *Cadra delattinella* U. Roesler“.

***Phycitodes bentinckella delattini* (ROESLER, 1964): 93**

(Abb. 11 und 34)

Holotypus: ♂. Weißes Etikett, gedruckt: „ANATOLIEN Aksehir 22.7.-2.8.61 leg. Czipka“. Rotes Etikett, teilweise gedruckt: „Holotypus *R. bentinckella* P. ssp. *delattini* U. Roesler“. Allotypus: ♀. Weißes Etikett, gedruckt: „ANATOLIEN Aksehir 22.7.-2.8.61 leg. Czipka“. Weißes Etikett, teilweise gedruckt: „U. Roesler ♀ GU: 2006“. Rotes Etikett, teilweise gedruckt: „Allotypus *R. bentinckella* P. ssp. *delattini* U. Roesler“. 2 Paratypen: ♂♂. Loc. wie Holotypus. „U. Roesler ♂ GU: 2007“, „U. Roesler GU: 2008“. Bemerkung: *R.* = *Rotruda*.

PYRALIDAE: CRAMBINAE

***Latoptria luctiferella bavaricella* f. *virgata* (DE LATTIN)**

(Abb. 5)

Holotypus: ♂. Weißes Etikett, teilweise gedruckt: „*Crambus luctiferellus* Hb. Tirol. Nördlinger Hütte 2187m 26.7.21. Alpen. E.Bauer“. Rotes Etikett, teilweise gedruckt: „Holotypus *Crambus luctiferellus bavaricellus* f. *virgata* n. Dr. de Lattin ♂“. Rotes Etikett, teilweise gedruckt: „Paratype *Crambus luctiferellus* n.ssp. Dr. de Lattin ♂“.

***Latoptria osthelderi* (DE LATTIN, 1950): 73**

(Abb. 6)

Holotypus: ♂, Abdomenende fehlt. Weiße Etiketten, teilweise gedruckt: „Kaiserslautern 22.7.44 H. Jöst Annweiler Br.“. „Genital-Präparat Nr. 1215 Dr. G. de Lattin“, handschriftlich: „Phot.-Nr. 53/33 Dr. de Lattin“. Rotes Etikett, teilweise gedruckt: „Holotypus *Crambus osthelderi* d.L. Dr. de Lattin ♂“. Allotypus: ♀ ohne Abdomen. Weißes Etikett, gedruckt: „Süd-Pfalz Geilweilerhof 7.48 leg. de Lattin“. Weißes Etikett, teilweise gedruckt: „Genital-Präparat Nr. 1204 Dr. G. de Lattin“. Rotes Etikett, teilweise gedruckt: „Allotypus *Crambus osthelderi* d.L. Dr. de Lattin ♀“. Paratypus ♂, ohne Abdomen. Weiße Etiketten, gedruckt: „Süd-Pfalz Geilweilerhof 7.48 leg. de Lattin“, „Genital-Präparat Nr. 1192 Dr. G. de Lattin“. Rotes Etikett, teilweise gedruckt: „Paratype *Crambus osthelderi* d.L. Dr. de Lattin ♂“.

***Latoptria margaritella* v. *montanicella* (BLESZYNSKI)**

2 Paratypen: ♂♂, bei einem Exemplar Abdomenende abgeschnitten. Weiße Etiketten, handschriftlich: „Polonia mer. Podczerwone Paw. Nowy Taxa 21.7.49“. Rückseite „Gosm. sp.n.“.

„Genital-Präparat Nr. 1447 Bleszynski Gustaf de Lattin“. Rotes Etikett, handschriftlich: „*Crambus margaritellus* v. *montanicellus* Bleszynski Cotypus“.

***Latoptria margaritella* f. *tenuivitella* (OSTHELDER)**

3 Paratypen: 2 ♂♂, 1 ♀. Weiße Etiketten, teilweise gedruckt: „Bav. Alp. Kochel 600m Moos 18.VII.50, 25.VII.50, 1.VIII.50 L. Osthelder leg.“. Rote Etiketten, handschriftlich: „*Crambus margaritellus* Hb. f. *tenuivitellus* Osth. Cotypus“.

***Latoptria margaritella* f. *rufella* (OSTHELDER)**

2 Paratypen: ♂♀. Weiße Etiketten, teilweise gedruckt: „Bav. Alp. Kochel 600m Moos 12.VII.50 L. Osthelder leg.“. Rote Etiketten, handschriftlich: „*Crambus margaritellus* Hb. *rufellus* Osth. Cotypus“.

***Latoptria margaritella f. vulpinella* (OSTHELDER)**

3 Paratypen: ♂♂. Weißes Etikett, teilweise gedruckt: „Bav. Alp. Kochel 600m Moos 18.50 L.Osthelder leg.“. Rotes Etikett, handschriftlich: „*Crambus margaritellus* Hb. *vulpinella* n.c. Cotypus“.

***Latoptria margaritella hilarella* (OSTHELDER)**

Paratypus: ♀. Weißes Etikett, handschriftlich: „Kochel Moos 600m 7.VI.51 Osth.“. Rotes Etikett, handschriftlich: „*Cr. margaritellus* Hb. *hilarellus* Osth. Cotypus“. 3 Paratypen: ♂♂. Weiße Etiketten, teilweise gedruckt: „Bav. Alp. Kochel 600m Moos 8.VII.50 L. Osthelder leg.“. Rote Etiketten, handschriftlich: „*Crambus margaritellus hilarellus* Ost. Cotypus“.

***Latoptria pfeifferi* (OSTHELDER)**

Paratypus: ♂, Abdomenende abgeschnitten. Weißes Etikett, gedruckt: „Persia sept. Hasantif Elburs mts. C.S. Särđab Tal 1000-1400m. 7.-10.7.37 E. Pfeiffer & W. Forster München leg.“. Weißes Etikett, gedruckt: „Genital-Präparat Nr. 1548 Dr. G. de Lattin“. Weißes Etikett, handschriftlich: „*Catastia pfeifferi* Osth. 197“. Rotes Etikett, handschriftlich: „*Crambus Pfeifferi* Osth.“.

PYRALIDAE: ODONTIINAE

***Cynaeda furiosa amseli* DE LATTIN, 1959: 107**

(Abb. 7)

Holotypus: ♂. Weißes Etikett, gedruckt: „Persia s. Elburs mts. S. Tucht i. Suleiman Hecaroal-Tal 28-3200m 3.7.36 E. Pfeiffer München leg.“. Blaues Etikett, handschriftlich: „*furiosa*“. Rotes Etikett, teilweise gedruckt: „Holotypus *Cynaeda furiosa* Hps. ssp. *amseli* n. Dr. de Lattin“.

***Cynaeda gigantea mendicalis* DE LATTIN, 1951: 78**

Paratype: ♂. Weißes Etikett, gedruckt: „Hungaria Pussta Peszér Wald 10.7.29 L. Osthelder leg.“. Weißes Etikett, handschriftlich: „Phot. Nr. XVII 32 Dr. de Lattin“. Rotes Etikett, teilweise gedruckt: „Paratype *Cynaeda gigantea* Stgr. *mendicalis* d L ♂ Dr. de Lattin“. Paratype: ♀, ohne Abdomen. Weiße Etiketten, gedruckt: „Hungaria Pussta Peszér 6.7.29 L. Osthelder leg.“. „Genital-Präparat Nr. 1364 Dr. G. de Lattin“. Rotes Etikett, teilweise gedruckt: „Cotype *Cynaeda gigantea* Stgr. *mendicalis* d L Dr. De Lattin ♀“.

***Cynaeda dentalis hilariella* DE LATTIN, 1951: 65**

(Abb. 8)

Lectotypus: ♂. Weißes Etikett, teilweise gedruckt: „Zengg Kroatien 25.6.17“. Rote Etiketten, handschriftlich: „*hilariella* Schaw. Type“ „Lectotypus: *Cynaeda dentalis hilariella* Schawerda Dr. de Lattin“. Bemerkung: DE LATTIN (1959) sieht *hilariella* synonym zu *gigantea*.



Abb. 1: *Ethmia candidella farinatella* DE LATTIN, 1963, Allotypus



Abb. 2: *Ethmia candidella wiltshirei* DE LATTIN, 1963, Allotypus



Abb. 3: *Endothenia* Hb. f. *ferrugana* (DE LATTIN, 1958), Holotypus



Abb. 4: *Endotricha flammealis carnealis* DE LATTIN, 1951, Allotypus



Abb. 5: *Catoptria luciferella bavaricella* f. *virgata* (DE LATTIN), Holotypus



Abb. 6: *Catoptria osthelderi* (DE LATTIN, 1950), Holotypus

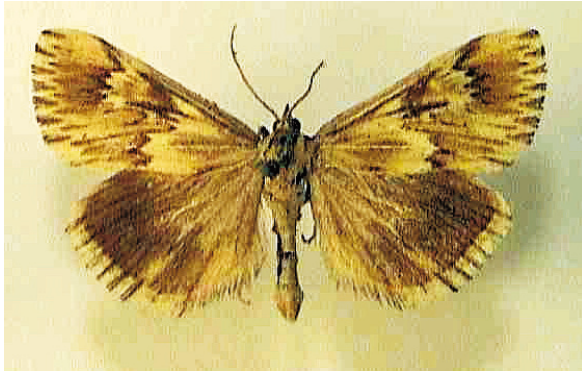


Abb. 7: *Cynaeda furiosa amseli* DE LATTIN, 1959, Holotypus

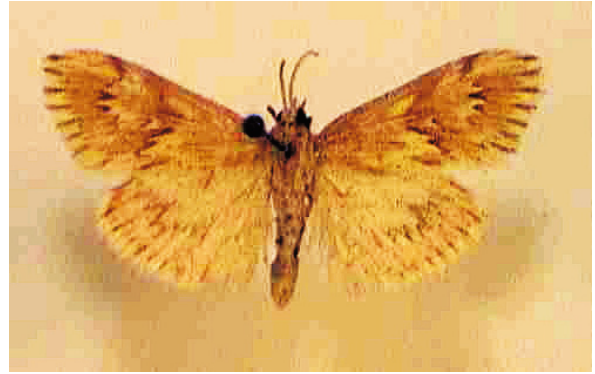


Abb. 8: *Cynaeda dentalis hilariella* DE LATTIN, 1951, Lectotypus



Abb. 9: *Hypochalcia osthelderi* DE LATTIN, Holotypus



Abb. 10: *Cadra delattinella* ROESELER, 1964, Allotypus

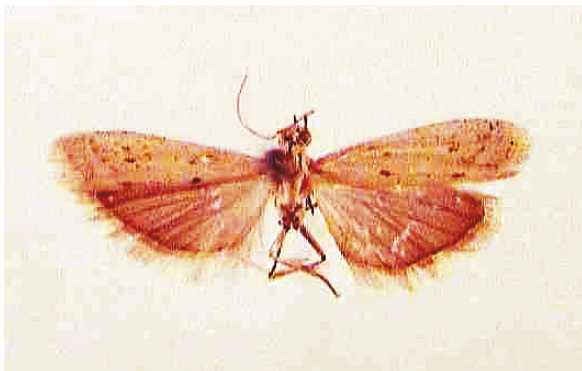


Abb. 11: *Phycitodes bentinckella delattini* (ROESELER, 1964), Allotypus



Abb. 12: *Pyrgus cirsii turcivola* (DE LATTIN, 1950), Holotypus

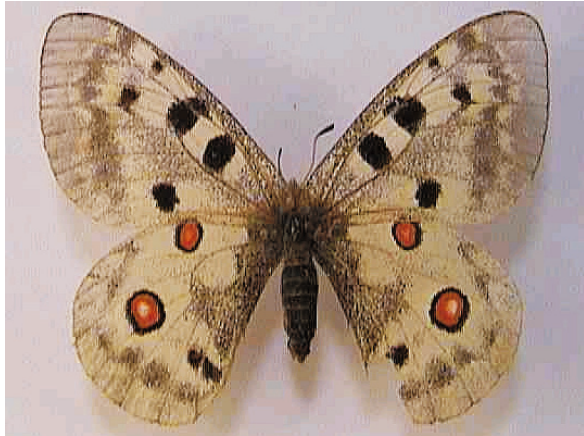


Abb. 13: *Parnassius apollo kosswigi* DE LATTIN, 1941, Allotypus



Abb. 14: *Zerynthia polyxena tristis* (DE LATTIN, 1950), Holotypus



Abb. 15: *Melitaea cinxia burri* DE LATTIN, 1950, Holotypus



Abb. 16: *Hipparchia fatua kosswigi* DE LATTIN, 1950, Allotypus



Abb. 17: *Hipparchia mersina dubia* DE LATTIN, Holotypus

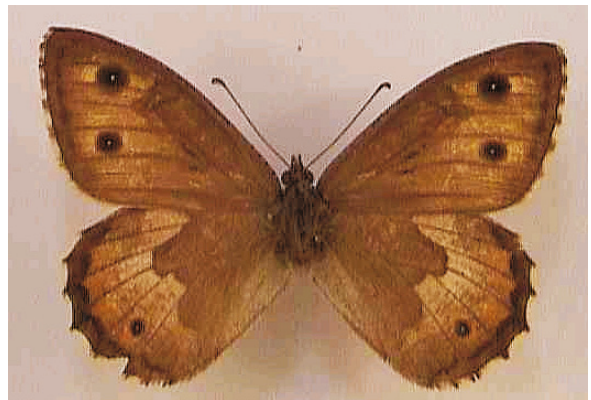


Abb. 18: *Hipparchia semele clarensis* DE LATTIN, 1952, Holotypus



Abb. 19: *Hipparchia statilinus vanicola* DE LATTIN, 1950, Holotypus



Abb. 20: *Tethea or ssp. nigrescens* WERNY, 1966, Holotypus



Abb. 21: *Tethea ocularis kosswigi* WERNY, 1966, Holotypus



Abb. 22: *Tethea ocularis orientalis* WERNY, 1966, Holotypus



Abb. 23: *Cidaria variata balcanicola* DE LATTIN, 1951, Holotypus

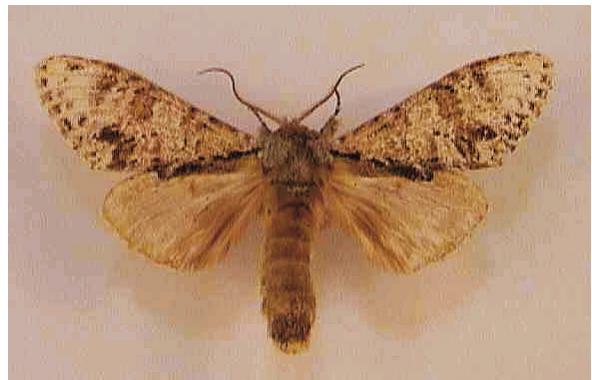


Abb. 24: *Pheosiopsis diehli* DIERL, 1984, Holotypus



Abb. 25: *Arguda rectilinea indonesiana* Y. DE LAJONQUIÈRE, Allotypus



Abb. 26: *Polyphaenis subsericata* f. *pulcherrima* DE LATTIN, 1951, Holotypus



Abb. 27: *Acronicta rumicis* f. *nigerrima* DE LATTIN, 1940 Holotypus



Abb. 28: *Acronicta strigosa* f. *Destrigata* DE LATTIN, 1940, Holotypus



Abb. 29: *Acronicta abscondita* f. *Uniformis* DE LATTIN, 1940, Holotypus



Abb. 30: *Acronicta menyanthidis fennica* DE LATTIN, 1940, Holotypus



Abb. 31: *Moma fulvicollis* (DE LATTIN, 1949), Holotypus



Abb. 32: *Craniophora oda* (DE LATTIN, 1949), Holotypus



Abb. 33: *Eryphia rubellina sabulicolor* (DE LATTIN, 1951), Holotypus



Abb. 34: *Phycitodes bentinckella delattinii* (ROESLER, 1964), Holotypus

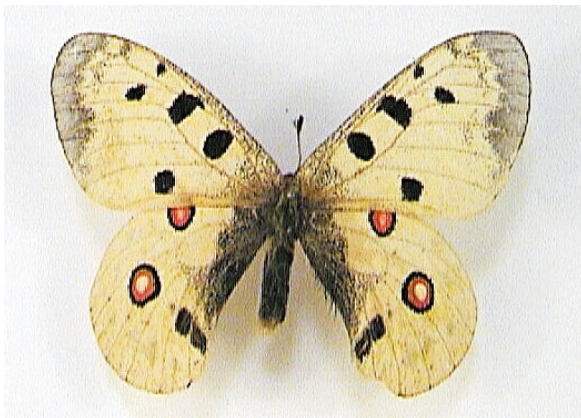


Abb. 35: *Parnassius apollo kosswigi* (DE LATTIN, 1941), Holotypus

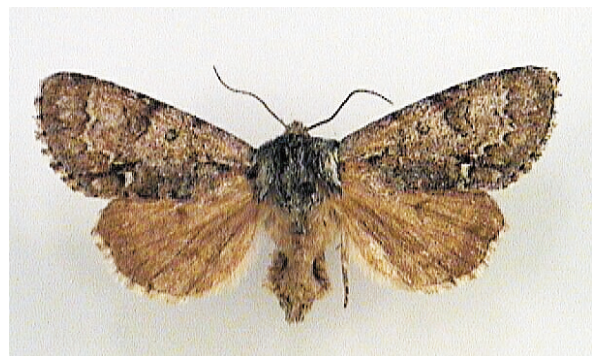


Abb. 36: *Acronicta menyanthidis fennica* DE LATTIN, 1940, Allotypus

HESPERIIDAE: PYRGINAE

Pyrgus cirsii turcivola (DE LATTIN, 1950): 326 (Abb.12)

Holotypus (Hinterleibsende fehlt). Weiße Etiketten, gedruckt: „Türk. Armenien Nemrut-dagh, Van-See 27.8.1939 leg. C. Kosswig“. „Genital-Präparat Nr. 58 Dr. de Lattin“. „Phot. Nr. II 1 u. 4 Dr. de Lattin“. „*Pyrgus cirsii turcivola* det. R. de Jong“. Rotes Etikett, teilweise gedruckt : „*Pyrgus fritillum turcivola* Dr. de Lattin“.

PAPILIONIDAE: PARNASSIINAE

Parnassius apollo kosswigi DE LATTIN, 1941: 145 (Abb. 13 und 35)

Holotypus: ♂. Weißes Etikett, handschriftlich: „Brussa Wu Dagh 7.38“. Rotes Etikett, teilweise gedruckt: „Holotypus *Parnassius apollo kosswigi* Dr. de Lattin“. Allotypus: ♀. Weißes Etikett, handschriftlich: „Brussa Wu 7.40“. Rotes Etikett, teilweise gedruckt: „Allotypus *Parnassius apollo kosswigi* Dr. de Lattin“. Bemerkung: von HESSELBARTH et al. (1995) als Juniorsynonym von *Parnassius apollo graslini* OBERTHÜR, 1891 angesehen.

Zerynthia polyxena tristis (DE LATTIN, 1950): 305 (Abb. 14)

Holotypus: ♂. Weißes Etikett, handschriftlich: „W-Anatolien Aydos Dagh 3.40“. Rotes Etikett, teilweise gedruckt: „Holotypus *Zerynthia hypsiphyle tristis* Dr. de Lattin“. Allotypus: ♀. Weiße Etiketten: „W-Anatolien Aydos Dagh 3.40.“ „Phot. Nr. I. 35 Dr. de Lattin“. Rotes Etikett, teilweise gedruckt: „Allotypus *Zerynthia hypsiphyle tristis* Dr. de Lattin“. 4 Cotypen: Weißes Etiketten, handschriftlich: 3 x „W-Anatolien Aydos Dagh 24.4.40“ 1 x incl. „Phot. Nr. I. 34 Dr. de Lattin“, 1 x „W-Anatolien Aydos Dagh 3.40“. Rotes Etikett, teilweise gedruckt jeweils: „Cotype *Zerynthia hypsiphyle tristis* Dr. de Lattin“. Bemerkung: von HESSELBARTH et al. (1995) als Juniorsynonym von *Zerynthia polyxena gracilis* SCHUTZ, 1908 angesehen.

LYCAENIDAE: LYCAENINAE

Eumedonia eumedon moenas EITSCHBERGER & STEINIGER, 1975: 99

10 Paratypen: 5♂♂, 5♀♀. Weiße Etiketten, gedruckt: „Würzberg Rossberg 18.6.46 leg. de Lattin“. Rote Etiketten, gedruckt: „Paratypus ♀ *Eumedonia eumedon moenas* EITSCHBERGER & STEINIGER , 1975“. Die anderen Paratypen vom selben Fundort datieren vom 29.5.45, 9.6.45, 19.6.45, 11.5.46, 25.5.46, 19.6.46, 31.6.46 und 1.6.47.

NYMPHALIDAE: NYMPHALINAE

Melitaea cinxia burri DE LATTIN, 1950: 320 (Abb. 15)

Holotypus: ♂. Weiße Etiketten, teilweise handschriftlich: „Istanbul Jarim Muhali 4.7.30 leg. Kosswig“ und „Photo Nr. II. 1 und 3 Dr. de Lattin“. Rotes Etikett teilweise gedruckt: „Holotypus *Melitaea cinxia burri* Dr. de Lattin“. Allotypus: ♀. Weiße Etiketten, teilweise handschriftlich: Istanbul Jaimi – Burgas“ 25.5.39 leg. Kosswig“ und „Photo Nr. II. 1 u. 3 Dr. de Lattin“. Rotes Etikett, teilweise gedruckt: Holotypus *Melitaea cinxia burri* Dr. de Lattin“.

4 Cotypen: Weiße Etiketten, teilweise handschriftlich: „Istanbul Jarim-Burgas 25.5.39 leg. Kosswig“, „Istanbul 10.7.30 leg Kosswig“ und „Photo Nr. II. 2 u. 1 Dr. de Lattin“ und 2 x „Istanbul leg Kosswig“. Rote Etiketten, teilweise gedruckt, jeweils: „Holotypus *Melitaea cinxia burri* Dr. de Lattin“. Bemerkung: von HESSELBARTH et al. (1995) als Juniorsynonym der Nominatform angesehen.

NYMPHALIDAE: SATYRINAE

***Hipparchia fatua kosswigi* DE LATTIN, 1950: 312**

(Abb. 16)

Holotypus: ♂. Weiße Etiketten, gedruckt: „Türk. Armenien Etaziz 10.8.1939 leg C. Kosswig“ „Genital-Präparat Nr. 847 Dr. G. de Lattin, handschriftlich: „Phot. Nr. I, 11 u. 27 Dr. De Lattin“.

Rotes Etikett, teilweise gedruckt: „Holotypus *Hipparchia fatua kosswigi* Dr. de Lattin“. Allotypus: ♀. Weiße Etiketten, gedruckt: „Türk. Armenien Sivrice 15. August 1939 leg. C. Kosswig“, handschriftlich: „Phot. Nr. I, 10 u. 26 Dr. De Lattin“. Rotes Etikett, teilweise gedruckt: „Allotypus *Hipparchia fatua kosswigi* Dr. de Lattin“. Bemerkung: von HESSELBARTH et al. (1995) als Juniorsynonym der Nominatform angesehen.

***Hipparchia mersina dubia* DE LATTIN**

(Abb. 17)

Holotypus: ♂. Weiße Etiketten gedruckt: „Asia minor occ. Izmir (Smyrna) Nif Dag 800 m Mai“ „Genital-Präparat Nr. 935 Dr. G. de Lattin“ „Foto-Nr. 83/6/326/1955“. Rotes Etikett, teilweise gedruckt: „Holotypus *Hipparchia mersina* Str. *dubia* n. Dr. de Lattin“.

***Hipparchia pellucida pfeifferi* DE LATTIN**

Paratypus: ♀. (Abdomen fehlt). Weißes Etikett, gedruckt: „Syria s. Amanus s. Düldül Dag (Yüksek Dag) Jeschidere VI 34 Coll E. Pfeiffer München“. Rotes Etikett, teilweise gedruckt: „Paratype *Hipparchia pelucida* Frhst. *pfeifferi* n. Dr. De Lattin“.

***Hipparchia semele clarensis* DE LATTIN, 1952 : 335**

(Abb. 18)

Holotypus: ♂. (Abdomen fehlt). Weiße Etiketten, teilweise gedruckt: „Irland VII E Pfeiffer München“. „Co. Clare 18.7.1926 L.A.E.SABINE“, „Foto-Nr. 8256/266/1955“. Rotes Etikett, teilweise gedruckt: „Holotypus *Hipparchia semele* L. *clarensis* n. Dr. de Lattin“. Allotypus: ♀. Weiße Etiketten, teilweise gedruckt: „Irland VII E. Pfeiffer München“, „Co. Clare 19.7.1926 L.A.E.SABINE“. Rotes Etikett, teilweise gedruckt: Allotypus *Hipparchia semele* L. *clarensis* n. Dr. de Lattin“. 4 Paratypen: 1♂, 3♀♀. Weiße Etiketten, teilweise gedruckt: „Irland VII E. Pfeiffer München“. 2 x „Co. Clare 19.7.1926 L.A.E. SABINE“, „Co. Clare 18.7.1926 L.A.E. SABINE“ u. „Foto Nr. 825a/26a/1955“, „Co. Clare 20.7.1926 L.A.E. SABINE“. Rotes Etikett, teilweise gedruckt, jeweils: Paratype *Hipparchia semele* L. *clarensis* n. Dr. de Lattin“.

***Hipparchia statilinus vanicola* DE LATTIN, 1950: 314**

(Abb. 19)

Holotypus: ♂. Weißes Etikett gedruckt: „Türk. Armenien Tatwan 25. August 1939 leg. C. Kosswig“. Rotes Etikett teilweise gedruckt: „*Hipparchia statilinus vanicola* Dr. de Lattin“.

Allotypus: ♀. Weißes Etikett, gedruckt: „Türk. Armenien Tatwan 25. August 1939 leg. C. Kosswig“. Rotes Etikett, teilweise gedruckt: „Allotypus *Hipparchia statilinus vanicola* Dr. de Lattin“. 15 Cotypen: 12 ♂♂, 3 ♀♀. Weiße Etiketten, gedruckt: „Türk. Armenien Tatwan 25. August 1939 leg. C. Kosswig“. Rote Etiketten, teilweise gedruckt: „Cotype *Hipparchia statilinus vanicola* Dr. de Lattin“. Weiße Etiketten: „Phot. Nr. I 13 u. 30 Dr. De Lattin“ „Genital-Präparat Nr. 846 Dr. G. de Lattin“. „Türk. Armenien Nemrut-dagh, Van-See 27.8.1939 leg. C. Kosswig“. „Genitalia US9 Dissected by O. Kudrna“. „Genitalia US8 Dissected by O. Kudrna“. „Türk. Armenien Tatwan 25. August 1939 leg. C. Kosswig“. „Türk. Armenien Rasadiye 200. August 1939 leg. C. Kosswig“. Bemerkung: von HESSELBARTH et al. (1995) als Juniorsynonym der Nominatform angesehen.

***Melanargia syriaca kocaki* WAGENER, 1983: 257**

4 Paratypen: 2 ♂♂, 2 ♀♀. Weißes Etikett, gedruckt: „Nemrut-dagh, Van-See 29.6.47 leg. C. Kosswig. Weiße Etiketten, handschriftlich: „81/39.1“ „81/39.2“ „81/39.3“ „81/39.4“ Rotes Etikett: „Paratypus *M. syriaca kocaki* WAGENER, 1983“.

***Melanargia epimede pseudolugens* FORSTER**

2 Paratypen: ♂, ♀. Grünes Etikett, gedruckt: „Mien-shan (Prov. Shansi) Obere Höhe ca 2000m 1.8.1937 H. Höne“. „Mien-shan (Prov. Shansi) Obere Höhe ca 2000m 28.7.1937 ♀ H. Höne“. Blaues Etikett: „de Lattin“. Rotes Etikett, teilweise gedruckt: „Paratypoid *M. epimede pseudolugens* P.S. Wagener ♂“. „Paratypus *Mel. meridionalis pseudolugens* Forst ♂ W. Forster München“.

DREPANIDAE: THYATIRINAE

***Thyatira batis japonica* WERNY, 1966: 35**

4 Paratypen : 1 ♂, 3 ♀♀. ♂: Weißes Etikett, gedruckt : „JAPONIA centr. Hondo ins.vic. Tokyo Mt. Takao alt. Ca. 600m 29/V/1961 leg. & Coll.-Nr. 291 C. Naumann“ handschriftlich: „*Thyatira batis* ssp. *japonica* Werny“ „ Coll. De Lattin“. ♀♀: Weißes Etikett, gedruckt: „Japan Mt. Hiel, Kyoto 6.1953 leg. Nobuchi“. Rotes Etikett, gedruckt : „Paratypus“. Weißes Etikett, teilweise gedruckt: „JAPAN Prov. Nagano Nagano 7./8.1964 leg. Sonuma“, handschriftlich: „*Thyatira batis japonica* Werny“. Weißes Etikett, teilweise gedruckt: „JAPAN Prov. Nagano Nagano 7./8. 1964 leg. Sonuma“, handschriftlich: „*Thyatira batis* ssp. *japonica* Werny“. Alle mit gelb umrandeten, runden, gedruckten Etiketten: „Paratype“.

***Tethea or nigrescens* WERNY, 1966: 342**

(Abb. 20)

Holotypus: ♂. Weißes Etikett, gedruckt: „Saarbrücken Universität 11.6.1963 leg. de Lattin“. Rotes Etikett, gedruckt „Typus“. 21 Paratypen: 17 ♂♂, 4 ♀♀. Weiße Etiketten, gedruckt: „Saarland Universität 4.6., 19.7., 28.5.1965, 17.5., 20.8.1966 leg. de Lattin“, „Saarbrücken Universität 10.5., 12.5., 22.5., 23.5., 1.6.1960, 28.4., 25.6.1961, 7.6.1962, 5.6.1963 leg. de Lattin“, Weiße Etiketten, teilweise gedruckt: „Saarland Riesweiler 11.8.1966 leg de Lattin“. Rote Etiketten, gedruckt: „ Paratypus“.

***Tethea ocularis kosswigi* WERNY, 1966: 336**

(Abb. 21)

Holotypus: ♂. Weiße Etiketten, gedruckt: „Türkei Kayseri 12.6.48 Kosswig leg.“ „Abb.: Fig. 185 Tafel I Fotogr. Werny“. Rotes Etikett, gedruckt: „Typus“. Paratypus ♂: Weißes Etikett, gedruckt: „Türkei Kayseri 8.41 Kosswig leg.“ „Genital-Präparat Nr. 2003 Dr. G. de Lattin“. Rotes Etikett, gedruckt: „Paratypus“.

***Tethea ocularis orientalis* WERNY, 1966: 335**

(Abb. 22)

Holotypus: ♂. Weißes Etikett, handschriftlich: „O-Irak Shaklaera 20.-21.9.1958 leg. Kosswig“. Weißes Etikett, gedruckt: „K. Werny GU: 0686“. Rotes Etikett, gedruckt: „Typus“. Allotypus ♀: Weißes Etikett, handschriftlich: „O-Irak Shaklaera 20.-22.4.58 leg. Kosswig“. Weißes Etikett, gedruckt: „K. Werny GU: 0685“. Rotes Etikett, gedruckt: „Allotypus“. 4 Paratypen: ♂♂. Weißes Etikett, handschriftlich: „O-Irak Shaklaera 20.-21.4.58 leg. Kosswig“. Weiße Etiketten, gedruckt: „K. Werny GU: 0687“, „Abb.: Fig. 182 Tafel X Fotogr. Werny“. Rotes Etiketten, gedruckt: „Paratypus“.

GEOMETRIDAE: ENNOMINAE

***Erannis ankeraria bervaensis* JBL**

6 Paratypen: ♂♂. Weiße Etiketten, teilweise gedruckt: „Bükkhegység BERVA 1964.IV.3 Antal István“. Rot eingerahmte Etiketten, handschriftlich: „Paratypus *ERANNIS ANKERARIA* STGR. ssp. *BAERVENSIS* JBL.“.

GEOMETRIDAE: STERRHINAE

***Glossotrophia alba zahmi* HAUSMANN, 1993: 286**

Paratypus: ♂. Weißes Etikett, gedruckt: „Italia/Abruzzi Majella Palena 800m 27.VII.89 lux leg. N.Zahm“, teilweise gedruckt: „ZSM G Genitalprp. No. 4232“. Rotes Etikett, gedruckt: „Paratypus *Glossotrophia alba* ssp. *zahmi* HAUSMANN, 1993“.

GEOMETRIDAE: LARENTIINAE

***Thera variata balcanicola* DE LATTIN, 1951**

(Abb. 23)

Holotypus: ♀. Weiße Etiketten, handschriftlich: „Istanbul Bebek 19.5.39“ „Phot. Nr. II 11 Dr. de Lattin“. Rotes Etikett, teilweise gedruckt: „Holotypus *Cidaria variata alcanicola* Dr. de Lattin“. Als Cotype bezeichneter Paratypus ♂. Weiße Etiketten, handschriftlich: „Istanbul Bebek 12.5.39“ „Phot. Nr. II 11 Dr. de Lattin“. Rotes Etikett, teilweise gedruckt: „Cotype *Cidaria variata balcanicola* Dr. de Lattin“.

***Arbudas melanoleuca* TARMANN, 1992**

2 Paratypen: ♂♂, lt. Tarmann Sumatra. Weißes Etikett, handschriftlich: „26.6.62 Dolok“ „1 Ex Osdeiri“. Rotes Etikett, gedruckt: „Paratyp ♂ *Arbudas melanoleuca* Tarmann, 1992“.

NOTODONTIDAE: NOTODONTINAE

***Cerura vinula amseli* DE LATTIN †, BECKER, ROESLER, 1974: 88**

3 Paratypen: ♂♂. Weißes Etikett, gedruckt: „SO-Afghanistan Safed Koh, S-Seite Kotkai, 2350 m 21.6.-1.7.1969 G. Ebert leg.“. Rotes Etikett, gedruckt: „Paratypus *Cerura vinula amseli* de Lattin, Becker, Roesler Dr. R. Bender, Saarlouis“.

***Cerura vinula benderi* DE LATTIN †, BECKER, ROESLER, 1974: 86**

Paratypus: ♂. Weiße Etiketten, gedruckt: „RHODES: Miramare 28.VI.1962.“ „H.W. Tams B.M. 1962-495“. „: Becker GU 167 ♂“. Rotes Etikett, gedruckt: „*Cerura vinula* L. ssp. *benderi* de Lattin + Becker“.

***Cerura vinula hispanica* DE LATTIN & BECKER, 1965**

2 Paratypen: ♂,♀. Weiße Etiketten, gedruckt: „PORTUGAL Wattison Coll. B.M. 1949-283. Purchased“. „8.a da Hora 23.6.32 J.T. Wattison“. „M. Becker GU 135 ♀“. Rotes Etikett, gedruckt: „Paratypus *Cerura venula* L. ssp. *hispanica* de Lattin + Becker“. Weiße Etiketten, gedruckt: „Porto J.T. Wattison“. „Maio“. „PORTUGAL Wattison Coll. B.M. 1949-283 (Purchased)“. „M.Becker GU 141 ♂“. Rotes Etikett, gedruckt: „Paratypus *Cerura vinula* L. ssp. *hispanica* de Lattin + Becker“. Bemerkung: Staatsexamensarbeit blieb unveröffentlicht. Das Taxon wurde von TEMPLADO & ORTIZ (1966) als *Dicranura iberica* beschrieben

***Pheosiopsis diehli* DIERL, 1984**

(Abb. 24)

Holotypus: ♂. Weißes Etikett, gedruckt: Siam Kanjanaburi 23.-27.9.19959 leg. Dr. Diehl“. Rotes Etikett, teilweise gedruckt: „Holotypus *Pheosiopsis diehli* Dierl“.

***Sowiera virens* DIERL, 1984**

3 Paratypen: ♂♂,♀. Weißes Etikett, handschriftlich: „TT. 30.1.63“. „♀“. Rotes Etikett, teilweise gedruckt: „Paratypus *Sowiera virens* Dierl“. Weiße Etiketten, handschriftlich: „Brst. 21.8.63“ „Brst. 20.8.63“. „♂♂“. Rotes Etikett, teilweise gedruckt: „Paratypus *Sowiera virens* Dierl“.

TT. = Tebbing Tinggi (Deli), Sumatra; Brst. = Brastagi, Sumatra.

***Araguda rectilinea indonesiana* Y. DE LAJONQUIÈRE**

(Abb. 25)

Allotypus: ♀ (linker Vorderflügel fehlt). Weiße Etiketten, gedruckt: „NO-Sumatra Aek Tarum, 250 m südl. Dolok Merangir 11.11.1977 leg. Dr. E. Diehl coll. Dr. R. Bender“. „HOLLOWAY & BENDER Plate 6“ handschriftlich: „prep. Bend. 20.77 Y. de Lajonquière det“. Rotes Etikett, teilweise gedruckt: „ALLOTYPE ♀. *Argda rectilinea* Hampson *indonesiana* n.subsp. Y. de Lajonquière“.

NOTODONTIDAE: THAUMETOPOEINAE

***Thaumetopoea processionea pseudosolitaria* DANIEL, 1951: 27**

Paratype: ♂. Weißes Etikett, gedruckt: „Istanbul Belgrad-orman 30.6.1929 leg. Kosswig“. Rotes Etikett, teilweise gedruckt: „Paratype *Th. processionea* ssp. *pseudosolitaria* Daniel“.

NOCTUIDAE: HADENINAE

Polyphaenis subsericata f. *pulcherrima* DE LATTIN, 1951

(Abb. 26)

Holotypus: ♀. Weiße Etiketten, teilweise gedruckt: „Istanbul Bebek 26.9.40 leg. C. Kos.“. „Phot.Nr.I, 13 Dr. de Lattin“. Rotes Etikett, teilweise gedruckt: „Holotypus *Polyphaenis subsericata* f. *pulcherrima* Dr. de Lattin“.

Dasypolia templi calabrolucana HARTIG, 1940

Paratypus: ♂. Weißes Etikett, gedruckt: „LUCANIA, Mte Vulture dent. Laghi di Monticchio m750 9.12.1961 coll. F. Hartig“. Rotes Etikett, gedruckt: „PARATYPUS *Dasypolia templi* Thnbg. ssp. *calabrolucana* HARTIG“.

Agrochola helvola vulpina (DE LATTIN, 1951): 50

Als Cotype bezeichneter Paratypus: ♀. Weißes Etikett, gedruckt: „Istanbul Bebek 15.11.39 leg. Kosswig“. „Phot.Nr.I, 31 Dr. de Lattin“. Rotes Etikett, teilweise gedruckt: „Cotype *Anchoscelis helvola vulpina* Dr. de Lattin“.

NOCTUIDAE: ACRONICTINAE

Acronicta rumicis f. *nigerrima* DE LATTIN, 1940: 18

(Abb. 27)

Holotypus: ♀. Weißes Etikett, gedruckt: „Berlin Kl. Machnow 7.33 G. de Lattin“. Rotes Etikett, teilweise gedruckt: „Holotypus *Acronicta rumicis* f. *nigerrima* Dr. de Lattin“.

Acronicta strigosa f. *destrigata* DE LATTIN, 1940: 17

(Abb. 28)

Holotypus: ♀. Weißes Etikett, handschriftlich: „Regensburg e.l. 11.7.38“ „f. *destrigata* Lattin“. Rotes Etikett, teilweise gedruckt: „Holotypus *Acronicta strigosa* f. *destrigata* Dr. de Lattin“.

Acronicta abscondita f. *uniformis* DE LATTIN, 1940: 18

(Abb. 29)

Holotypus: ♂. Weißes Etikett, handschriftlich: „*Acronicta abscondita* Kl. Lunlitz 23.5.31“. Allotypus: ♀. Weißes Etikett, handschriftlich: „*Acronicta abscondita* Kl. Lisdorf 27.7.31“.

Acronicta menyanthidis fennica DE LATTIN, 1940: 17

(Abb. 30 und 36)

Holotypus: ♂. Weiße Etiketten, gedruckt: „Seinäjoki Sjöstedt“ „Staudinger Bang-Haas Blasewitz“ „Fennica: 21/6 1931“ „226“ „264“. Rotes Etikett, teilweise gedruckt: „Holotypus *Acronicta menyanthidis fennica* Dr. de Lattin“. Allotypus: ♀. Weiße Etiketten, gedruckt: „Seinäjoki Sjöstedt“ „Staudinger Bang-Haas Blasewitz“ „Fennica: 27/6 1934“ „52“ „227“. Rotes Etikett, teilweise gedruckt: Allotypus *Acronicta menyanthidis fennica* Dr. de Lattin“. 3 als Cotypen bezeichnete Paratypen: 2♂♂, 1♀. Weiße Etiketten, gedruckt, jeweils wie Holotypus aber 1♂: „Fennica: 21/6 1931“ „265“ „455“. 1♂: „Fennica: 27/6 1934“ „474“ 1♀: „Fennica: 27/6 1934“ „475“. Rote Etiketten, teilweise gedruckt, jeweils: „Cotype *Acronicta menyanthidis fennica* Dr. de Lattin“.

***Moma fulvicollis* DE LATTIN, 1949: 105
(Abb. 31)**

Holotypus: ♂. Abdomenende abgeschnitten. Weiße Etiketten, gedruckt: „Sutschanski Rudnik Juni Ussuri“ „Staudinger Bang-Haas Blasewitz“. Rotes Etikett, teilweise gedruckt: „Holotypus *Diphthera fulvicollis* Dr. de Lattin“.

***Craniophora oda* DE LATTIN, 1949: 108
(Abb. 32)**

Holotypus: ♂. Abdomen fehlt. Weiße Etiketten, gedruckt: „Sutschanski Rudnik Ussuri“ „Staudinger Bang-Haas Blasewitz“. Rotes Etikett, teilweise gedruckt: „Holotypus *Cranionycta oda* Dr. de Lattin“. Allotypus: ♀. Weiße Etiketten, gedruckt: „Sutschanski Rudnik Wladiwostock occ. Juli Ussuri“ „221“ „Staudinger Bang-Haas Blasewitz“. Rotes Etikett, teilweise gedruckt: „Allotypus *Cranionycta oda* Dr. de Lattin“.

NOCTUIDAE: HADENINAE

Caradrina ayona buddenbrockia

Als Cotype bezeichneter Paratypus: ♂. Weißes Etikett, handschriftlich: „Elbe/Mach 13.7.51 leg. Groß“. Rotes Etikett, teilweise gedruckt: „Cotype *Caradrina ayona* Btr. *buddenbrockia*“.

NOCTUIDAE: BRYOPHILINAE

***Cryphia amygdalina* BOURSIN, 1963: 155**

2 Paratypen: ♀♀. Weißes Etikett, gedruckt: „Peloponnes Zachlorou 600m 3.8.-31.8.1961 Herbert Noack leg.“. Rotes Etikett, teilweise gedruckt: „Para-Type *Cryphia amygdalina* Brs. Coll. Herbert Noack“.

***Cryphia rubellina sabulicolor* (DE LATTIN, 1951): 47
(Abb. 33)**

Holotypus: ♂. Weiße Etiketten, handschriftlich: „SO Anatolien Sazianty 7.-9.40“ „Phot.Nr.I 25. u. 16 Dr. de Lattin“. Rotes Etikett, teilweise gedruckt: „Holotypus *Bryophila rubellina sabulicolor* Dr. de Lattin“. Allotypus: ♀. Weiße Etiketten, handschriftlich: „SO Anatolien Sazianty 7.-9.40“ „L“ „paulina“. Rotes Etikett, teilweise gedruckt: „*Bryophila rubellina sabulicolor* Dr. de Lattin“. 3 Cotypen: 2♂♂, 1♀. ♂♂: Weiße Etiketten, handschriftlich: „SO-Anatolien Sazianty 7.-9.40“ „*Cyphia rubellina* ssp. ♂ Boursin det.“. „Phot.Nr. I. 25. u. 16 Dr. de Lattin“. Rote Etiketten, teilweise gedruckt: „Cotype *Bryophila rubellina sabulicolor* Dr. de Lattin“. ♀: Weißes Etikett, gedruckt: „Türk. Armenien Sivace 15. August 1939 leg. C. Kosswig“. Rotes Etikett, teilweise gedruckt: „Cotype *Bryophila rubellina sabulicolor* Dr. de Lattin“.

***Bryonycta pineti opulenta* BOURSIN**

Paratypus ♂. Weißes Etikett, gedruckt: „Teneriffa Cumbre Südhang 1000m, 16.3.53 Herbert Noack leg.“. Weißes Etikett, handschriftlich: *Bryon. pineti opulenta* Bour. ♂ Boursin det.“. Rotes Etikett, gedruckt: „Paratypus“.

ARCTIIDAE: LITHOSIINAE

Miltochrista miniata mosbacheri ROESLER, 1967: 67

9 Paratypen: 5♂♂, 4♀♀. Weißes Etikett, gedruckt: „Prov. Santander El Pontarrún 7.-17.8.1963 leg. De Lattin“. Rote Etiketten, gedruckt: „Paratypus *Miltochrista miniata mosbacheri* Roesler“.

Cyana indonesia ROESLER & KÜPPERS

3 Paratypen: ♂♂. Weißes Etikett, gedruckt: „NORD SUMATRA Straße Siantar – Parapat, 14km vor P., 1150m 25.XII.75 Dr. E.u.R. Bender, Dr.E.Diehl leg.“. Rotes Etikett, teilweise gedruckt: „Paratypus Roesl. + Küp.“.

3. Anmerkungen

Bei der Literaturrecherche konnten noch nicht alle Angaben ermittelt werden. Fehlende Angaben werden in einem der nächsten Abhandlungsbände dieser Reihe nachgetragen. Meinem Freund und Kollegen Norbert Zahm danke ich für die Überprüfung des Geschlechts der Typen und Andreas Werno für die Digitalaufnahmen. Es werden nur Holotypen oder ersatzweise Allotypen abgebildet. Bei den Sesiidae war dies nicht möglich, da sie sich noch leihweise im National Museum of Natural History, Smithsonian Institution, in Washington, D.C. befinden.

4. Literatur

- DANIEL, F. (1940): Die Cossidae und Hepialidae der Ausbeuten Höne. – Mitt. Münch. Ent. Ges. XXX.
- DUCKWORTH, D. & T.D. EICHLIN (1978): The Type-Material of Cental and South American Clearwing Moths (Lepidoptera: Sesiidae). – Smithsonian Contributions to Zoology no. 261.
- EITSCHBERGER, U. & H. STEINIGER (1975): Die geographische Variation von *Eumedonia eumedon* (ESPER, 1780) in der westlichen Palaearktis. *Atalanta* – Bd. 6, H. 2: 84-128.
- HARTIG, F. (1940): Contributo allo conoscenza della fauna lepidotterologica dell' Italia centrale. – Mem. Soc. ent. Ital. 18: 186-198.
- HAUSMANN, A. (1993): Der Aussagewert struktureller Unterschiede im 8. Sternit. Revision der in Italien vorkommenden Arten der Gattung *Glossotrophia* PROUT, 1913. – *Atalanta* Bd. 24, H. 1/4: 265-298.
- HESSELBARTH, G., VAN OORSCHOT, H. & S. WAGENER (1995): Die Tagfalter der Türkei unter Berücksichtigung der angrenzenden Länder. – Selbstverlag S. Wagener, Bocholt.
- INTERNATIONAL COMMISSION ON ZOOLOGICAL NOMENCLATURE (1999): International Code of Zoological Nomenclature.– Fourth Edition. International Trust for Zoological Nomenclature c/o Natural History Museum London.
- LATTIN, G. DE (1940): Neue *Acronicta*-Formen. – Z. Wiener Ent. Ver. 25. Jg.(1): 17-18.
- LATTIN, G. DE (1949): Neue *Acronicta* II. – Z. Wien. Ent. Ges. 34. Jg.: 105-112.
- LATTIN, G. DE (1950): Ein neuer deutscher *Crambus*: *C. osthelderi* n.sp. (Lep.) – Ent. Z. 60. Jg., Nr. 10: 73-76.

- LATTIN, G. DE (1950): Türkische Lepidopteren. I. – Rev. Fac. Sci. Univ. Istanbul. Sér. B., Tome XV, Fasc. 1: 301-331.
- LATTIN, G. DE (1951): Über die Arten der Gattung *Lynaeda* Hb. (Pyralidae). – Ztschr. Lepidopt. 1 (2): 65-84.
- LATTIN, G. DE (1951): Türkische Lepidopteren. II. – Rev. Fac. Sci. Univ. Istanbul. Sér. B., Tome XVI, Fasc. 1: 45-73.
- LATTIN, G. DE (1952): Two new Subspecies of *Hipparchia semele* Linnaeus. – Entomologist's Rec. J.Var., Vol 64: 335-336.
- LATTIN, G. DE (1958): Fünf für das Hamburger Faunengebiet neue Tortriciden-Arten. (Lep.) – Bombus Bd. 2, H. 11/12/13: 49-51.
- LATTIN, G. DE, M. BECKER, M. (1965): Taxonomische, morphologische und zoogeographische Untersuchungen über die palaearktischen Arten der Gattung *Cerua* Schrank. – Staatsexamensarbeit Saarbrücken.
- LATTIN, G. DE †, BECKER, M. & U. ROESLER (1974): Zwei neue Subspecies aus dem *Cerura vinula*-Kreis (Lepidoptera: Notodontidae) – Ent. Ztschr. 84 Jg. (9): 85-93.
- LATTIN, G. DE (1963): Über die Arten der *Ethmia pusiella* L.-Gruppe (Lepid.-Ethmiidae). – Beitr. Naturk.Forsch.SüdwDtl.Bd. XXII, H.1:45-65.
- ROESLER, U. (1964): Untersuchung über die Systematik und Chorologie des HOMOEOSOMA-EPHESTIA-Komplexes (Lepidoptera: Phycitinae). – Diss. Math.-Nat. Fak. Univ. des Saarlandes. Saarbrücken.
- ROESLER, U. (1966): Die deutschen Arten des *Homoeosoma-Ephestia*-Komplexes (Lepidoptera, Phycitinae). – Mittl. Münch. Ent. Ges. 56: 104-160
- ROESLER, U. (1967): Beschreibungen einiger neuer Taxa der Lithosiinae (Lepidoptera) aus der Palaearktis. – Ztschr. Wiener ent. Ges. 52: 67-76 u. Tafel 10.
- ROESLER, R.U. & P.V. KÜPPERS (1979): Beiträge zur Kenntnis der Insektenfauna Sumatras. Teil 8. – Beitr. Naturk. Forsch. Südw. Dtl., Beih. 3 249 S.
- ROESLER, R.U. & P.V. KÜPPERS (1981): Die Phycitinae (Lepidoptera: Pyralidae) von Sumatra. Taxonomie Teil B, Ökologie und Geobiologie. – Beitr. Naturk. Forsch. Südw. Dtl, Beih. 4, 282 S.
- TEMPLADO, J. & E. ORITZ (1966): Datos morfológicos y citogenéticos sobre *Dicranura iberica* n.sp. (Lepidoptera Notodontidae) – Bol. R. Soc. Espan. Hist. Nat. (Biol.) 64: 47-56. Madrid.
- WAGENER, S. (1983): Zwei neue *Melanargia*-Formen aus Anatolien (Lepidoptera, Satyridae). – Atalanta Bd. 6 (4): 247-299.
- WERNY, K. (1966): Untersuchungen über die Systematik der Tribus Thyatirini, Macrothyatirini, Habrosyni und Tetheini (Lepidoptera : Thyatitidae). – Diss. Math.-Nat. Fak. Univ. des Saarlandes, Saarbrücken.
- ZUKOWSKY, B. (1936): Familie: Aegeriidae. – In Seitz: Die Großschmetterlinge der Erde 6: 1215-1262.

Anschrift des Autors:

Dr. Harald Schreiber
 Zentrum für Biodokumentation des Saarlandes (ZfB)
 Am Bergwerk 10
 D-66578 Landsweiler-Reden

ZOBODAT - www.zobodat.at

Zoologisch-Botanische Datenbank/Zoological-Botanical Database

Digitale Literatur/Digital Literature

Zeitschrift/Journal: [Delattinia](#)

Jahr/Year: 2002

Band/Volume: [28](#)

Autor(en)/Author(s): Schreiber Harald

Artikel/Article: [Katalog der in der Biogeographischen Sammlung im Zentrum für Biodokumentation des Saarlandes \(ZfB\) aufbewahrten Typen an Lepidoptera \(Insecta\)1 61-90](#)