

Contribucion al Conocimiento del Genero *Platycoelia* Burmeister (Col. Scarab. Rutelinae, Anoplognathini)

Por A. Martínez¹⁾, San Isidro

El género *Platycoelia* Burmeister es uno de los cuatro géneros que componen la subtribu Platycoliina, de neta distribución Neotropical y exclusivamente orófila, hallándose los representantes de la misma, por el norte desde el istmo de Tehuantepec en México, hasta el noroeste de Argentina por el sud.

Los géneros *Callichloris* Burmeister, *Leucopelaea*²⁾ Bates y *Heterocallichloris* Gutiérrez son encontrados desde Bolivia hasta Colombia, siendo exclusivo del primero de éstos países *Heterocallichloris*. *Callichloris* es hallado en Bolivia, Perú y Colombia, aunque no ha sido registrado todavía en Ecuador. *Leucopelaea* sólo se conoce de la región norte de Perú y de Ecuador. Por último el cuarto género, *Platycoelia*, es el más ampliamente distribuido, ya que está señalado desde el sud de México hasta el noroeste de Argentina, siempre a lo largo de la cadena montañosa de los Andes sud y centroamericanos y macizos montañosos de mesoamérica y sud de México. Una sola excepción es conocida, *Platycoelia pomacea* ssp. *brasiliensis* Ohaus, que como lo indica su nombre es hasta ahora exclusiva de Brasil, Mato Grosso y Goiaz, pero en las serranías de ésos estados. Las restantes 40 especies, incluyendo *Platycoelia p. pomacea* Erichson y dos nuevas descritas más adelante, son habitantes de las selvas subtropicales de montaña y bosques nebulares de las mismas, entre los 1000 y 3500 m de altura, según nuestra experiencia y los datos recogidos. Se excluye Chile de esta distribución, ya que la zona inter y subtropical de los Andes de ése país es desértica.

Es muy interesante hacer notar de que el presunto centro actual de dispersión de *Platycoelia* abarca desde Bolivia hasta Colombia, siendo

¹⁾ Carrera del Investigador Científico. Consejo Nacional de Investigaciones Científicas y Técnicas; adscripto al Comando de Sanidad del Ejército Argentino y colaborando con el Departamento de Zoonosis, Reservarios y Vectores de la Subsecretaría de Salud Pública de la Nación.

²⁾ En 1965 Machatschke sinonimiza *Leucopelaea* con *Platycoelia*; no conociendo nosotros ése trabajo, por lo cual no es comentado.

conocidas 17 especies para Bolivia, 14 para Ecuador y otras tantas para Colombia; por el contrario, solo 7 están señaladas de Perú, pareciéndonos más una falta de recolección de material, que un hiato de distribución. Venezuela tiene 5 especies y por el sud Argentina 4 especies y una subespecie. Para Venezuela creemos que colectas más minuciosas elevarán sensiblemente el número de sus especies. De Centro América están señaladas dos especies, una de las cuales también es encontrada en Colombia (*P. mesosternalis* Ohaus), la otra alcanza el sud de México (*P. humeralis* Bates), única hasta el momento no señalada de Sudamérica.

En este trabajo nos ocupamos de *Platycoelia scutellata* Guérin, descrita originalmente de Bolivia y después ampliada su distribución a Perú, Ecuador y Colombia, ya que al haber obtenido una gran serie de ejemplares de Bolivia, hemos constatado variaciones del formato del protórax y coloración, que pueden dar lugar a confusiones; por ello la redescrimimos ampliamente y damos dibujos de la antena y falobase y parámetros del genital masculino, órganos que caracterizan bien a las especies, sobretodo éstos últimos. A continuación describimos dos nuevas especies del grupo de *P. steinheili* Ohaus, formado hasta el momento por ésa única especie, procedentes de Colombia y Bolivia respectivamente, dando como en *scutellata*, dibujos de los mismos órganos para así poder ser comparados. En un futuro próximo pensamos seguir efectuando redescrpciones con dibujos comparables, que puedan servir para la correcta determinación específica de los componentes de este tan interesante género de rutelinas.

***Platycoelia scutellata* Guérin (Figs. 1—3)**

- 1855 *Platycoelia scutellata* Guérin, Verh. zool.-bot. Ges. Wien, 5: 585—586.
 1869 *P. s.*, Gemminger et Harold, Cat. Col., 4: 1230.
 1904 *P. s.*, Ohaus, Stett. Ent. Zeit., 35: 284.
 1917 *P. s.*, Ohaus in Junk, Col. Cat., 20 (66): 178.
 1944 *P. s.*, Blackwelder in Bull. U. S. Nat. Mus. 185 (2): 247.

Diagnosis

Por sus antenas de 9 artejos es integrante de la primera sección de Ohaus (1904:282); por el mentón proyectado en apófisis notable y reflejada dorsalmente, es incluida en el grupo *marginata*, separándose claramente de *limbata* Ohaus, *alternans* Erichson y *simplicior* Ohaus por la conformación del borde lateral de las tibias anteriores que solo tienen un diente distal, siendo el borde

por detrás del mismo algo sinuoso; se reconoce de *marginata* Burmeister, *inflata* Ohaus y *nervosa* Kirsch con las que comparte ése caracter por: de la primera por la forma de la antena, mucho más grácil; el pronoto más corto con los ángulos anteriores poco salientes; los élitros sin puntos oscurecidos; la apófisis mesosternal mucho más corta y chata y como lóbulo cuneiforme; la conformación diferente de los pequeños denticulos de la faz ventral del 5° artejo de los tarsos II y III, que son poco conspicuos, etc. De *inflata* se separa por un sinnúmero de caracteres, entre los que se destacan principalmente la forma del cuerpo, comparativamente más largo y angosto; del pronoto; del tubérculo mesosternal; del 5° artejo tarsal de todas las patas, uñas. etc. De *nervosa* la identificamos, además de por la diferente coloración, por la escultura de la cabeza, especialmente la frente, que tiene intercalada puntuación fina y marcada que se pierde hacia el vértice; el pronoto con los ángulos anteriores rectos, no aguzados, los ángulos posteriores obtusos y redondeados y la escultura finamente alutácea; el escudete totalmente micropunteado; los élitros obsoletamente estriados con las interestrías impunteadas; el tubérculo mesosternal corto y chato, etc.

Esta especie forma un grupo natural con *marginata*, de la que se separa entre otros, por los detalles precedentemente señalados.

Redescripción

De tamaño mediano a grande, alargada-oval, poco ensanchada en el tercio caudal, dorsalmente convexa. Moderadamente brillante; color general verde manzana, pudiendo estar más o menos manchado de castaño claro. En la forma típica con el escudete amarillo y del mismo color un ancho margen lateral en el protórax y élitros. Son castaño el borde elevado del clípeo, bordes lateral y distal de las tibias anteriores, ápice de las tibias medias y posteriores, todos los tarsos, un fino margen en los bordes anterior y posterior de los esternitos I a V; de color castaño rojizo son las piezas bucales y antenas. La pilosidad que cubre las diferentes regiones del cuerpo de color dorado. En una gran cantidad de ejemplares coleccionados conjuntamente con la forma «típica» se presenta la misma coloración general y solo amarillo un fino y poco conspicuo margen en el borde lateral del pronoto y los élitros, a veces poco o nada notable en el primero, pudiendo tener también ése color el borde anterior del clípeo, cantos oculares y ápice del proceso mesosternal.

♂. — C a b e z a : Clípeo subtrapezoidal, corto y ancho, los bordes laterales y anterior finamente elevados en quillita poco marcada y arqueados, aquellos

algo convergentes y, los ángulos muy redondeados e inconspicuos; sutura clípeo-frontal fina, recta, oscurecida, ligeramente arqueada sobre los bordes laterales; frente casi plana, algo irregular lateralmente; cantos oculares cuneiformes, cortos, angostos, no alcanzando la mitad del ojo. Superficie del clípeo aglomeradamente punteada, los puntos pequeños, irregulares y coalescentes, formando algunas arruguitas y retículos solo notables con algún aumento; frente en su parte anterior con escultura similar a la del clípeo, pero poco más dispersa y entre la que se intercalan puntos simples, finos y microscópicos, ésta escultura se diluye hacia el vértice que únicamente tiene puntitos simples, irregulares, rasos y poco conspicuos.

Región ventral con el clípeo ligeramente excavado y con una hilera transversal de puntos pilíferos, los pelos cortos; labro ensanchado, los bordes laterales convergentes y medialmente sobre la apófisis del mentón claramente escotado, la superficie cubierta con puntos pilíferos espaciados, poco más aglomerados lateralmente, las sedas de largo moderado, salientes y algo arqueadas; mentón anteriormente proyectado en apófisis medial bastante ancha y reflejada anterior y dorsalmente, la faz ventral de esta apófisis excavada, la superficie ventral del resto del órgano con puntuación y pilosidad similar a la del labro, pero anteriormente poco más corta; región ventral de las maxilas con escultura y ornamentación similar a la del mentón; antena³⁾ (Fig. 1) de 9 artejos, pequeña: escapo el más grande de todos, claviforme, bien ensanchado distalmente; 2° artejo claviforme; 3° y 4° cilindroides y subiguales; 5° también cilindroide, algo ensanchado distalmente y con la mitad distomedial truncada en bisel, subigual o poco más corto que el precedente; 6° anuliforme, pequeño; 7° a 9° formando una maza lenticular y angosta, su ancho subigual a la suma de los artejos 2° a 6°; los artejos, excepto el 3°, con sedas, que son más abundantes en el escapo, 7° y 9°. Ojos grandes, esferoidales, muy finamente facetados.

T ó r a x : Pronoto aproximadamente el doble de ancho que largo, convexo; bordes laterales en arco ligeramente irregular, finamente marginados, éste margen se prolonga un corto trecho sobre los bordes anterior y posterior; en algunos ejemplares, especialmente ♂♂, la mitad caudal del borde lateral puede ser más o menos escotada, encontrándose en la población estudiada toda la gama de variación; borde posterior proyectado en ancho y poco saliente lóbulo preescutelar que es ligeramente entallado medial-

³⁾ Según la posición en que se coloquen las antenas, el observador podrá notar diferencias de forma en los artejos. Las aquí dibujadas están todas en norma dorsal. Puede haber pequeñas diferencias individuales, pero siempre conservan el modelo específico.

mente; ángulos anteriores poco salientes, rectos; ángulos posteriores obtusos y muy redondeados. Superficie glabra, finamente alutácea, esta escultura poco más manifiesta lateralmente.

Prosternón con el esternelo proyectado en forma de lengüeta corta por detrás de las coxas anteriores, la base subrugosa y con pilosidad fina y bastante tupida. Proepisternas con algunas sedas en la región anterior; proepímeros caudal y lateralmente deprimidos y con pilosidad larga y abundante.

Mesonoto con el escudete triangular ensanchado de ápice romo; la superficie fina y dispersamente punteada, glabra. Elitros, en conjunto, bien convexos, alargados, poco ensanchados hacia el tercio distal, el ápice sutural recto y no prolongado en espina o diente; sin estrías claras, salvo la sutural en el tercio distal y la subhumeral en los dos tercios proximales, que son un poco marcadas y con puntos poco conspicuos; interestrías aparentemente lisas, con excepción de la región látero-distal donde hay escultura subrugosa poco notable, en la base de la primera interestría con algunos puntos pequeños y un tanto oscurecidos que se continúan sobre la primera estría donde son borrosos; tubérculo humeral y callo distal aparentes, éste último más marcado; sutura elitral algo elevada en el cuarto distal; epipleuras angostas, excavadas en la mitad anterior.

Mesosternón con el proceso posterior cuneiforme, corto, no alcanzando el borde posterior de las coxas anteriores, liso y glabro, algo proyectado ventralmente, de bordes laterales paralelos y ápice romo; la superficie restante y de las mesepisternas con pilosidad poco abundante, larga y fina. Metasternón con línea medial longitudinal neta, a los costados de ésta con puntuación ordenada en hilera, angostamente separada por un espacio liso del resto del disco y las regiones laterales, que tienen puntuación pilífera marcada y aglomerada sobre un fondo chagrinado; en las últimas las sedas son finas, largas y decumbentes, pero no tupidas. Metepisternas chagrinadas, con puntuación rasa y pilosidad larga y fina.

Pata anterior con el fémur grácil, la faz ventral en la mitad anterior con puntuación pilífera dispersa, las sedas finas y de largo moderado; tibia fina, alargada, terminada en un diente arqueado, angosto y aguzado, el borde lateral con una angulosidad poco marcada cerca de la base del diente distal; espolón corto, espiniforme; tarso poco más corto que la tibia, engrosado hacia el artejo distal, éste el más notable y arqueado, su largo subigual a la suma de los 2° a 4° y en la faz ventral con dentículo aparente situado en la base de la hendidura ungueal; oniquio bien notable, coniforme y con dos sedas largas en el ápice y similar en todas las patas; uñas grandes, arqueadas,

la lateral menor y aguda, la medial acodada cerca de la base, achatada, ensiforme y con el ápice cortamente hendido y formando dos puntas, siendo la superior ancha y roma. Pata media con el fémur poco más ancho que el anterior, la faz ventral con una hilera transversal de puntos marcados y pilíferos, el resto de la superficie, especialmente la mitad anterior, con puntuación pilífera e irregular, todas las sedas de largo moderado; tibia alargada, un poco ensanchada hacia el tercio distal y allí ligeramente costreñida, las faces lateral y dorsal con depresiones y sedas espiniformes, pero sin quillas, la faz medial con pilosidad más fina, el ápice distal lateralmente marginado con seditas cortas, chatas y espiniformes; espolones cortos, achatados, romos, el dorsal poco mayor que el ler. artejo tarsal y el ventral algo más corto que éste; tarso con uñas poco más corto que la tibia, el ler. artejo alargado, más corto que la suma de los 2° a 4° que son muy ligeramente decrecientes y poco manifestamente engrosados hacia este último; 5° subigual a la suma de los 2° a 4°, bien engrosado, arqueado, la faz ventral con diente medial conspicuo; uñas grandes, arqueadas, gráciles, la medial muy aguda y poco más pequeña que la lateral que es ensiforme y con el ápice corta pero claramente hendido y formando dos puntas, una superior aguda y una inferior roma y más ancha. Pata posterior con el fémur poco más robusto que el medio y con la ornamentación de la faz ventral más escasa; tibia grácil, subigual en largo al fémur, sin constricción aparente en el tercio distal, pero en la faz lateral con los puntos que llevan las sedas espinosas más marcados y aproximados, tomando aspecto irregular que puede asimilarse, en algunos ejemplares, a una cortísima quillita oblicua, la ornamentación de sedas como en la tibia del par precedente; espolones cortos, el más largo subigual al ler. artejo tarsal, achatados, romos; tarso y uñas similares a los del par medio.

A b d o m e n : Esternitos con pilosidad muy rala, en el V poco más abundante lateralmente, la membrana posterior de este bien evidente; VI con el borde posterior recto o casi recto. Prepigidio separado del pigidio por borde ligeramente arqueado. Pigidio triangulariforme, bien ensanchado, ligeramente convexo; la superficie chagrinada, lateral y caudalmente con puntos pilíferos más marcados sobre esta última región, las sedas finas, largas y salientes. Genital con los falobase y parámetros según figuras 2 y 3 y, con el extremo distal de estos últimos cubierto con sedas.

♀: Difiere del ♂ en el aspecto poco más ensanchado distal y convexo dorsalmente; la cabeza con la escultura del clípeo subrugosa, apretada, pero rasa, siendo también poco más marcada en la frente. Pronoto con la puntuación lateral algo más impresa. Tibia anterior con dos dientes laterales, el

distal marcado y generalmente lobuliforme y el proximal menos conspicuo, por detrás de este con una angulosidad dentiforme obsoleta; el 5° artejo tarsal anterior sin diente notable en la faz ventral y las uñas subiguales y arqueadas, la medial ensanchada en el ápice distal y profundamente hendida, formando dos puntas agudas; los artejo 5° de las pata media y posterior con algunos puntos elevados en la mitad proximal, pero sin diente, esos puntos llevan una seda larga; las uñas agudas, subiguales, la lateral ensanchada y hendida profundamente en el ápice. En lo demás similar al ♂.

Largo ♂—♀: 22—25; ancho del pronoto ♂—♀: 9—10; ancho máximo, a la altura del tercio distal de los élitros ♂—♀: 12—13,5 mm aproximadamente.

Ejemplares examinados y procedencia: 85 (41 ♂♂ y 44 ♀♀) de Bolivia, departamento de Cochabamba, provincia de Chapare, Yungas del Palmar, Limbo 2000 m de altura, II-1962 (A. Martínez-coll.), en la colección del autor, excepto sendos ♂ y ♀ depositados en las siguientes colecciones: División Entomología del Museo Argentino de Ciencias Naturales «Bernardino Rivadavia» de Buenos Aires; Museo de La Plata; Instituto «Miguel Lillo» de Tucumán en Argentina y Museum «Georg Frey» en Tutzing bei München, Alemania.

Esta especie y *marginata* forman un grupo muy natural, separándose por detalles pequeños, pero constantes, siendo uno de los más notables la forma del proceso mesosternal, más corto y menos saliente en *scutellata*. Hemos de comentar que la antena, especialmente el 5° artejo, puede tener variación de tamaño, lo mismo que el ancho de la maza antenal, pudiendo ser ésta última poco más larga o poco más corta que la suma de los artejos 2° a 6°. Los falobase y parámeros del genital masculino son también muy similares, pero estos últimos son en *marginata* más ampliados y deprimidos distalmente en norma dorsal y más atenuados, arqueados y con el ápice más fino en norma lateral, teniendo como en *scutellata* el ápice cubierto con abundante pilosidad.

Platycoelia bordoni sp. nov. (Figs. 4—6)

Diagnosis

P. steinheili Ohaus próxima. Difiere por la cabeza, cuyo clípeo es arqueado y con escultura apretada y finamente coriácea; frente con este tipo de escultura, que se diluye y pierde hacia el vértice donde se cambia en puntuación rasa, obsoleta y dispersa. El pronoto con los ángulos anteriores

poco salientes, casi rectos y con el ápice romo; los ángulos posteriores obtusos y muy redondeados; el surco lateral que margina los bordes homónimos fino y poco impreso. Los élitros con estrías poco marcadas y las interestrías moderadamente convexas; la sutura no prolongada posteriormente en espina. El pigidio con puntos dispersos y pilíferos en la mitad distal. El metasternón piloso en toda la superficie, habiendo también pilosidad dispersa en los esternitos; el proceso mesosternal corto y romo y, las tibias anteriores tridentadas.

Ninguna otra especie del género, descrita hasta ahora puede acercársele, puesto que, pertenece al grupo *steinbeili*, caracterizado dentro de la sección de especies con 9 artejos en la antena, por el mentón sin proceso medial anterior saliente y, la apófisis del labro poco insinuada.

Descripción

De tamaño mediano, alargada-oval, moderadamente convexa y ligeramente brillante, poco más en la región dorsal. Color general verde manzana sucio, los élitros con costillas poco más claras y el margen lateral angostamente amarillento; las piezas bucales, antena, prosternón, mesosternón, disco del metasternón, suturas de los esternitos y tarsos castaño rojizo; el borde lateral de la tibia anterior, incluyendo el diente distal y surco metasternal ennegrecidos; la pilosidad que cubre las diferentes regiones del cuerpo de color dorado claro.

♂. — C a b e z a : Clípeo corto y ancho, con el borde en arco casi rectilíneo en la porción medial, finamente marginado y ligeramente elevado en quillita, la sutura que lo separa de la frente casi recta y elevada en fina línea poco marcada; frente anteriormente plana, sobre los bordes oculares y hacia el vértice convexa; cantos oculares cuneiformes, pequeños. Superficie del clípeo y frente anteriormente fina y apretadamente coriácea, en esta última hacia el vértice diluyéndose y cambiándose en puntuación obsoleta y pequeña que se ralea sobre éste; en el clípeo con alguna pilosidad corta y erecta, el resto de la superficie glabra; el canto ocular con algunos puntitos poco impresos, glabro.

Región ventral en el clípeo, labro, faz inferior de las maxilas y mentón con puntos pequeños, espaciados, irregularmente impresos y pilíferos; gula lisa y glabra; labro con su borde inferior y medialmente proyectado en pequeño diente anguloso; mentón anterior y medialmente con leve angulosidad poco conspicua y cortamente hendida, la superficie con con-

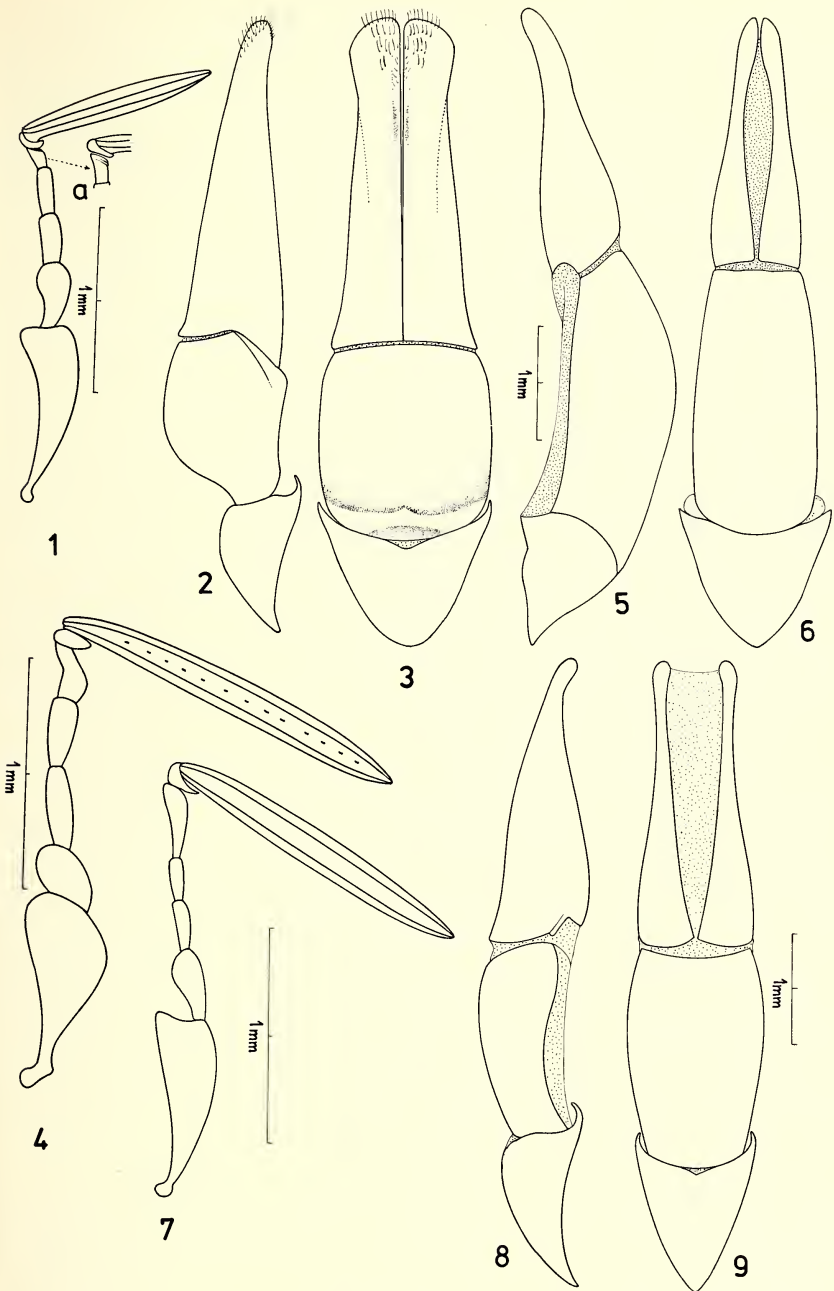


Fig. 1—9: 1—3. *Platycolia scutellata* Guérin, 1. Antena, 2—3. Genital en vista lateral y dorsal. 4—6. *Pl. bordoni* sp. nov., 4. Antena, 5—6. Genital en vista lateral y dorsal. 7—9. *Pl. proseni* sp. nov., 7. Antena, 8—9. Genital en vista lateral y dorsal.

vedidad aparente, excepto sobre el borde anterior que es ligeramente deprimido; antena (Fig. 4) de 9 artejos, pequeña: escapo claviforme, más corto que la suma de los 2° a 6°, aquel cordiforme, los 3° y 4° cilindroides, 5° en cono truncado, 6° anuliforme, 7° a 9° formando una maza angosta y subigual en ancho a la suma de los artejos 2° a 6°; con pilosidad fina, más abundante y larga en el escapo, 2°, 7° y 9°. Ojos esferoidales, finamente facetados.

T ó r a x : Pronoto aproximadamente el doble de ancho que largo, regularmente convexo, glabro; bordes laterales en arco abierto y regular, borde posterior claramente saliente en lóbulo ancho en la región preescutelar, los bordes marginados con excepción del posterior, en la ya mencionada región preescutelar; ángulos anteriores muy poco salientes, casi rectos y de ápice romo; ángulos posteriores poco marcados, redondeados. Superficie ligeramente irregular, el surco medial longitudinal obsoleto, las depresiones laterales rasas y poco notables; con puntuación microscópica y poco conspicua aún con aumento, poco más aglomerada lateralmente.

Prosternón con el esternelo corto y algo proyectado medialmente en tuberculito; la superficie cubierta con pilosidad fina y poco tupida. Proepisternas y proepímeros sin separación evidente, éstos caudalmente deprimidos y con pilosidad similar a la del esternelo, el resto y proepisternas, salvo en su faz anterior, glabros.

Mesonoto con el escudete en forma de lengüeta ojival como con un tercio del largo del pronoto, su ancho en la base y largo subigual; la superficie impunteada. Elitros como aproximadamente el largo de la suma del doble de cabeza y pronoto, regular y poco ensanchados hacia su tercio distal; cada uno con 10 líneas de puntos microscópicos poco notables y oscurecidos, de las cuales las 7 primeras están más o menos impresas en estría poco marcada; las interestrías 2 y 4 elevadas como costilla poco resaltante, aunque evidente y, la superficie con poco aumento aparentemente lisa; tubérculo humeral y callo distal poco notables, aquel algo menos que éste; sutura elitral algo engrosada en el tercio distal y el ápice no prolongado en espina, aunque indicado en ángulo; epipleura fina y angosta, la membrana interna poco indicada.

Mesosternón con fina puntuación pilífera, más abundante en la mitad anterior, el proceso mesosternal poco saliente entre las mesocoxas en forma de tubérculo coniforme de ápice claramente romo; mesepisternas, metepisternas y metasternón fina y aglomeradamente punteado-pilosos, poco más raramente en el disco de éste último que tiene un surco longitudinal angosto, pero bien marcado, la pilosidad fina, bastante tupida y lanosa.

Pata anterior con el fémur grácil, la faz ventral irregular y moderadamente punteado-pilosa, los pelos finos, erectos; tibia con tres dientes en el borde lateral, el basal poco saliente, el medio más aparente y ancho y el disto-lateral más angosto pero el más evidente, todos con el ápice romo; espolón corto, chato, espiniforme; tarso corto, los artejos engrosados hacia el distal, este con uñas poco más largo que la suma de los 4 artejos precedentes, en la faz ventral y en la base de la membrana que cubre la hendidura apical con un dentículo poco notable; oniquio coniforme, evidente y con dos sedas largas, similar en todas las patas; uñas arqueadas, la lateral aguda, la medial angosta, claramente acodada en la base y cortamente escotada en el ápice, formando dos dientecitos desiguales. Pata media con el fémur poco más largo que el precedente y como este grácil, la faz ventral más rala y dispersamente punteado-pilosa; tibia alargada, un poco adelgazada en la mitad distal, los bordes laterales mediocrementemente irregulares, sin quillas transversales, pero con puntos marcados que llevan sedas cortas y espiniformes, de las cuales pueden haber algunas ventral y distalmente, la faz interna cubierta con sedas finas, largas y bastante abundantes, el ápice distal marginado ventralmente con seditas chatas y aguzadas; espolones pequeños, espiniformes, el dorsal poco más largo, algo arqueado y aguzado que el ventral que es más corto, recto y romo; tarso subigual en largo a la tibia, pero el más largo de todos, el artejo 1° poco más largo que el 2° y de éste al 4° muy levemente decrecientes, 5° más largo que la suma de los precedentes, bien engrosado distalmente y mediocrementemente arqueado, la faz ventral sin dentículo alguno; uñas arqueadas, la lateral, apenas acodada en la base, hendida en el ápice y formando dos dientes agudos, la medial aguda. Pata posterior con el fémur más achatado y alargado-oval, la superficie ventral con sedas finas similares a las existentes en los fémures precedentes, pero notablemente más escasas y situadas en la mitad posterior; tibia poco más larga y engrosada que la del par II, con igual escultura y ornamentación; espolones un poco más largos que los precedentes; tarso más corto que la tibia, pero similar al medio en formato y ornamentación; los artejos 3° y 4° de todos los tarsos con 2 y 3 sedas espinosas, robustas y cortas en el borde ventral y distalmente, en el resto con sedas largas y gruesas.

A b d o m e n : Los esternitos I a V en la región lateral con puntuación dispersa, rasa, pequeña y poco notable, que lleva seditas finas, largas y decumbentes, la región discal glabra; el esternito V el más largo de todos y con membrana larga sobre el borde caudal; esternito VI con escultura coriácea microscópica, poco más neta lateralmente, el borde caudal marginado con seditas largas, finas y salientes. Prepigidio separado del pigidio por sutura

sulciforme arqueada y marcada. Pigidio en forma de escudo triangular más ancho que largo, poco convexo, el borde libre subtruncado en el ápice; la escultura, con aumento, subrugosa y poco conspicua, lateral y distalmente con puntuación pequeña, rasa, dispersa y pilífera, las sedas finas, largas y salientes. Genital (Figs. 5 y 6) con los falobase y parámetros según figuras.

♀ desconocida.

Largo: 20; ancho del pronoto: 8; ancho máximo a la altura del tercio caudal de los élitros: 10 mm aproximadamente.

Ejemplares examinados y procedencia: 2 ♂♂ de Colombia, departamento de Huila, Volcán Puracé, 3400 m de altura, 20-XII-1971, vegetación de bosque nebuloso, Carlos y Nora Bordón-coll. et leg.. Holotipo ♂ y Paratipo ♂ en la colección del autor en Buenos Aires.

En la diagnosis precedente, se dan los fundamentos para separar a esta especie como entidad taxinómica distinta a todas las demás del género, descritas a la fecha.

Tenemos el grato placer de dedicarla a nuestro gran amigo el Ing. Carlos Bordón Azzali, eminente espeleólogo y entomólogo venezolano, a quien agradecemos el obsequio de éste y otros materiales de Scarabaeidae y Cerambycidae actualmente en estudio y, que fueron capturados durante el viaje por tierra que efectuaron desde Venezuela a la Argentina él y su señora esposa.

Platycoelia proseni sp. nov. (Figs. 7—9)

Diagnosis

Del grupo de *P. steinheili* Ohaus y *P. bordoni* sp. nov. por sus antenas de 9 artejos y mentón no proyectado anterior y dorsalmente en apófisis saliente. Difiere de la primera, principalmente por el proceso mesosternal que es corto, coniforme, no alcanzando el borde posterior de las coxas anteriores; el clípeo en arco ensanchado y casi recto medialmente, con la escultura de la superficie fina y apretadamente rugosa, encontrándose este tipo de escultura en la parte anterior de la frente, la que se torna en puntuación irregular y aglomerada por detrás; el pronoto con los ángulos anteriores poco salientes, rectos y la superficie con puntuación fina, que sobre los ángulos anteriores se hace coalescente, tomando un aspecto finamente rugoso y entre la que hay intercalados puntos más grandes y ralos; los élitros con la puntuación de la primera estría pequeña y oscurecida; el pigidio totalmente rugoso-

punteado, etc. De *bordoni* se separa por la distinta escultura de la cabeza, pronoto, escudete y pigidio; la forma de la sutura clípeo-frontal, bien arqueada lateral y sinuosa medialmente; el mentón con depresión anterior amplia; los artejos 1 a 6 de la antena distintamente conformados, al igual que la forma del escudete como triángulo curvilíneo; los élitros con estrías e interestrías más marcadas; el proceso mesosternal apenas saliente entre las mesocoxas; forma de las uñas mayores de todas las patas; distinta coloración, etc.

Descripción

De tamaño mediano; alargada-oval, moderadamente ensanchada distalmente; la región dorsal regularmente convexa, excepto la mitad distal y medial de los élitros que es aplanada. Ligeramente brillante; color general verde manzana, poco más claro en los élitros, la apófisis mesosternal y, especialmente el ápice de aquellos que es casi amarillento; son amarillo un fino borde lateral en el pronoto y escudete, en los élitros un ancho borde lateral y tres elevaciones costiformes: la interna y medial más anchas que la lateral que es muy fina y poco conspicua; castaño rojizo claro son las piezas bucales, antenas, borde clipeal, sutura clípeo-frontal, cantos oculares, un fino margen de la frente sobre el borde ocular, coxas, tibias, tarsos, margen anterior y posterior de los esternitos II a V, todo el VI y el pigidio, este último con reflejos verdoso claros; la pilosidad que cubre las diferentes regiones del cuerpo de color amarillento dorado, ora más claro, ora más oscuro, según la región donde está implantada, tomando ventralmente tono ceniza según la incidencia de la luz.

♂. — **C a b e z a** : Clípeo corto y ancho, el borde en arco casi rectilíneo medialmente y fina y poco conspicuamente rebordeado en quillita; sutura clípeo-frontal fina, sinuosa en el medio y bien arqueada lateralmente; frente casi plana. Superficie del clípeo fina, irregular y apretadamente rugosa, con algunas sedas cortas intercaladas lateralmente; frente glabra, anteriormente rugosa, hacia atrás tornándose las arrugas en puntuación irregular, más escasa y fina sobre el vértice; cantos oculares angostos, cortos, no alcanzando la mitad del ojo, glabros.

Región ventral con el clípeo punteado y una hilera transversal de puntos pilíferos, las sedas finas y salientes; labro ancho, poco proyectado medialmente en corta punta, la superficie con puntuación irregular y pilosidad similar a la del clípeo; mentón con el borde anterior ancho, casi rectilíneo, medialmente con una pequeña angulosidad dentiforme poco conspicua, la

superficie con la región anterior deprimida, glabra y la posterior convexa y con pilosidad fina, larga y erecta; región inferior de las maxilas cubierta con pilosidad similar a la del mentón. Antena (Fig. 7) de 9 artejos, mediana: escapo grande, alargado-claviforme, algo arqueado, el ápice lateral anguloso; 2° artejo claviforme alargado; 3° y 4° cilindroides, ligeramente decrecientes; 5° en cono truncado, poco más corto que la suma de los dos precedentes y subigual en largo al 2°, el ápice truncado oblicuamente; 6° anular irregular, muy corto y algo proyectado medial y distalmente; 7° a 9° formando una maza de ancho mayor que la suma de los artejos 2° a 6°, angostos, lenticulares y, estos y el escapo, 2° y 5° artejos con pilosidad fina y erecta, muy escasa en estos dos últimos. Ojos esferoidales, grandes, muy finamente facetados.

T ó r a x : Pronoto aproximadamente el doble de ancho que largo, regularmente convexo, bordes laterales regular y poco notablemente arqueados y con el anterior finamente marginados, éste en la mitad ampliamente interrumpido; borde posterior solo con corta marginación lateral y con el lóbulo preescutelar ancho y evidente; ángulos anteriores poco salientes, rectos, de ápice romo, ángulos posteriores obsoletos y muy redondeados. Superficie glabra, algo irregular, finamente punteada, sobre los ángulos anteriores muy apretadamente y formando algunas arruguitas rasas; entre esta escultura hay intercalados puntos mayores, irregulares, impresos, total e indiscriminadamente dispuestos; las depresiones laterales rasas y poco concipuas.

Prosternón con el esternelo muy cortamente proyectado en lóbulo por detrás de las coxas, cubierto con sedas finas y largas. Proepisternas anteriormente con puntos dispersos, pilíferos, los pelos cortos. Proepímeros fuertemente deprimidos en la región posterior y cubiertos con pilosidad fina, sedosa y larga.

Mesonoto con el escudete pequeño, en forma de triángulo curvilíneo poco más ancho que largo; la superficie fina y poco conspicuamente punteada, glabra. Elitros poco más cortos que el doble de la suma de cabeza y pronoto, convexos, medial y distalmente aplanados, lateralmente poco ensanchados, el ápice distal en ángulo recto y no prolongado en espina o apófisis; estrías marcadas, la sutural en la mitad proximal finamente punteada, impresa como surco en la mitad caudal, los puntos oscurecidos, las restantes estrías claras, con puntos microscópicos más o menos manifiestos, especialmente en aquellas que limitan las interestrías 2a. y 4a. y menos en la 6a., que son elevadas en costilla, proximalmente la estría lateral con los puntos alcanzando el tercio distal; interestría I en la base con puntos oscurecidos dis-

persos, las restantes interestrías impunteadas; sutura elitral un tanto realizada en la mitad distal; tubérculo humeral pequeño, poco conspicuo; callo distal algo más marcado; epipleuras normales para las especies del género, con una hilera marginal superior de puntos pilíferos, las sedas pequeñas, pero evidentes.

Mesosternón finamente rugoso-punteado, piloso, las sedas bastante abundantes, lanosas, de largo mediocre; proceso mesosternal muy corto, coniforme, recto y glabro, no alcanzando el borde posterior del esternelo, el ápice romo. Mesepisternas y metepisternas aglomeradamente punteadas, formando algunas arruguitas y con pilosidad fina, sedosa y de largo moderado. Metasternón algo cóncavo en el disco, con surco longitudinal medial fino, oscurecido, a ambos lados de éste y en las regiones laterales, la superficie muy finamente chagrinada, intercalándose entre esta escultura puntuación ocelada, irregular, rasa y pilífera, que puede ser coalescente y formar arruguitas más o menos conspicuas, las sedas abundantes, de largo moderado y erectas, dejando ver, como en las otras regiones del esternón, la escultura donde están implantadas.

Pata anterior con el fémur grácil, la faz ventral con puntuación irregular y pilosidad corta; tibia alargada, con tres dientes en el borde lateral y en la mitad anterior: los dos distales evidentes y aproximados entre si, romos, el proximal solo notable como angulosidad clara, pero pequeña; espolón pequeño, fino, espiniforme, algo arqueado; oniquio coniforme, evidente, con dos largas sedas en el ápice y similar en todas las patas; tarso con uñas subigual en largo a la tibia, el ler. artejo poco más corto que la suma de los 2° a 4°, que son algo decrecientes en largo y crecientes en ancho, 5° grande, engrosado, algo arqueado, más largo que la suma de los artejos 2° a 4°, sin diente o proyección dentiforme en la faz ventral; uñas largas, finas, arqueadas, la lateral menor y aguda, la medial angosta, algo acodada en el cuarto basal, el ápice cortamente hendido formando una pequeña espina inferior. Pata media con la faz inferior del fémur poco más aglomeradamente punteada y con pilosidad algo más abundante; tibia con depresiones irregulares y puntos pilíferos, poco más aproximados en la faz medial, las sedas espiniformes, finas, mediocres, erectas, el ápice distal lateralmente marginado con seditas cortas, espinosas; espolones espiniformes, chatos, de ápice romo, el mayor subigual al ler. artejo tarsal; tarso con uñas poco más corto que la tibia: ler. artejo largo, poco más corto que los 3 siguientes que son decrecientes; 5° poco más corto que los 4 precedentes, engrosado, arqueado, la faz ventral medial y lateralmente con una pequeña saliencia lobuliforme, que lleva una seda gruesa y larga, los artejos con sedas espi-

formas de largo desigual; uñas arqueadas, largas, la menor aguda, la mayor angosta, algo acodada en la base y ligeramente ensanchada en el ápice que es corta, pero evidentemente hendido y formando dos puntas. Pata posterior con el fémur bien más ancho y largo que los precedentes, aglomeradamente punteado y con pilosidad fina, bastante tupida y bien larga sobre el borde caudal, donde toma aspecto lanoso; tibia más larga y grácil que la precedente, menos escultrada y con la pilosidad más escasa, pero del mismo tipo que en aquella; espolones espiniformes, achatados y con el ápice romo, el mayor poco más largo que el ler. artejo tarsal; tarso más corto que la tibia, el 5° artejo con la proyección lobuliforme lateral de la faz ventral poco más neta que la homóloga del tarso medio, el resto y uñas semejante a ése.

A b d o m e n : Los esternitos I a V con rica escultura punteada y algunas sedas cortas, poco más abundantes en el I, el V con corta membrana posterior, posiblemente debido al imbricamiento del esternito VI, éste esternito corto y el borde posterior con una hilera marginal de sedas largas y salientes. Pigidio totalmente punteado, los puntos muy irregulares, abundantes sobre el borde caudal, esa mitad con sedas largas y salientes. Genital con el falobase y parámetros según figuras 8 y 9.

♀ desconocida.

Largo: 20,5; ancho del pronoto: 8; ancho máximo a la altura del tercio distal de los élitros: 12 mm aproximadamente.

Ejemplares examinados y procedencia: 1 ♂ (Holotipo) de Bolivia, departamento de Cochabamba, provincia de Chapare, Yungas del Palmar, Locotal (Km 145 de la carretera antigua entre Cochabamba-Villa Tunari), 1200 m de altura, XI-1953 (A. F. Prosen y A. Martínez-coll.), en la colección del autor.

Como señalamos en la Diagnósis, ésta especie, la tercera hasta ahora conocida del grupo *steinheili*, es fácilmente reconocida de esta y de *bordoni* sp. nov., por los caracteres ante mencionados.

La dedicamos, con el mayor sentimiento, como homenaje póstumo a quien en vida fuera nuestro gran amigo y compañero de innumerables viajes entomológicos, el profesor doctor D. Alberto Francisco Prosen, entomólogo argentino recientemente desaparecido.

Para finalizar queremos dejar expresado nuestro agradecimiento al Ing. Carlos Bordón Azzali y señora, de Maracay, Venezuela, por el material obsequiado; a la señora Sara Kahanoff de Martínez Crovetto por la terminación de los dibujos que lo ilustran y al doctor George Frey por la amabilidad en publicarlo en su prestigiosa Revista.

Principal Bibliografía

Frey, G., 1967. Ent. Arb. Mus. „G. Frey“, Tutzing b. München, 18: 374—383; figs. 1—13.

Guerin-Meneville, F. E., 1855. Verh. zool.-bot. Ges., Wien, 5: 573—612.

Ohaus, F., 1904. Stett. Ent. Zeit., 65: 245—341; figs.

Anschrift des Verfassers:

A. Martínez, C. C. 21; 1624 San Isidro, Pcia. Bs. As., Argentina.

ZOBODAT - www.zobodat.at

Zoologisch-Botanische Datenbank/Zoological-Botanical Database

Digitale Literatur/Digital Literature

Zeitschrift/Journal: [Entomologische Arbeiten Museum G. Frey](#)

Jahr/Year: 1976

Band/Volume: [27](#)

Autor(en)/Author(s): Martinez Antonio

Artikel/Article: [Contribucion al Conocimiento del Genero *Platycoelia* Burmeister \(Col. Scarab. Rutelinae, Anoplognathini\). 327-343](#)