

Un *Plusiinae* nouveau pour la France :  
*Diachrysia nadeja* (OBERTHÜR), 1880  
(Lepidoptera, Noctuidae) <sup>(1)</sup>

Cl. DUFAY

Laboratoire d'Entomologie du Muséum National d'Histoire Naturelle, 45 Rue de Buffon, 75005 Paris.

Summary

The *Plusiinae Diachrysia nadeja* OBERTHÜR is recorded for the first time from France in the neighbourhood of Bordeaux (Gironde).

En examinant les *Plusiinae* des collections de notre collègue et ami J. PLANTE, à Chéserey (Genève) en juin 1985, j'ai eu la surprise de découvrir, parmi une série de spécimens de *Diachrysia chrysitis* LINNÉ pris en Gironde par notre regretté ami Y. DE LAJONQUIÈRE, deux mâles de *Diachrysia nadeja* OBERTHÜR de même origine, restés confondus avec cette espèce assez commune.

Ces deux exemplaires sont étiquetés respectivement «Villenave d'Ornon, 29-IX-1956» et «St. Médard d'Eyrans, 8-VI-1957», communes de Gironde situées au sud-sud-ouest de Bordeaux (à environ 5 et 10 km de la périphérie de cette ville), où Y. DE LAJONQUIÈRE a habité successivement. Il est donc certain qu'aucune méprise de localité n'a pu être commise, ces deux noctuelles ayant été capturées sans aucun doute à son propre domicile.

Ch. OBERTHÜR a décrit *Plusia nadeja* d'après un mâle originaire de l'île d'Askold (située dans le golfe de Vladivostok), et conservé au British Museum (N.H.) à Londres, où j'ai pu examiner ce Type. Longtemps cette espèce n'est restée connue que de l'Extrême-Orient. O. STAUDINGER et H. REBEL (1901) ne l'ont citée que de l'Oussouri (Ussuri), mais comme «variété» de *D. chrysitis*. W. WARREN (1913), qui la reconnaît comme une espèce distincte, la signale aussi de l'Amour (Amur) et du Japon. Suivant A. KOSTROWICKI (1961), elle est répandue depuis l'Altaï jusqu'au Japon et existe aussi dans le centre de la Chine ainsi qu'en Europe, en U.R.S.S. (Kazan, Vjatka et Rép. Soc. Sov. de Moldavie = Bessarabie). J'ai pu vérifier des spécimens de Sakhaline, du Japon, de Corée, de Mandchourie et de Kuldja (Asie centrale).

(<sup>1</sup>) Contribution à l'étude des Noctuidae, n° 64. Voir n° 63 : *Alexanor* 1985, 14 (3) : 99-104.

Plus récemment, *D. nadeja* a été signalé dans le sud-est et le centre de l'Europe : en Croatie (L. MLADINOV, 1975), en Roumanie (A. POPESCU-GORJ, 1977), dans le Tessin en Suisse (L. REZBANYAI, 1980) où il a été découvert en plusieurs endroits autour de Magadino (extrémité septentrionale du Lac Majeur) en juin et août-septembre 1980, puis en Hongrie (Z. VARGA, 1981) et en Autriche dans le Vorarlberg (E. AISTLEITNER et L. REZBANYAI, 1982).

Depuis que L. REZBANYAI (1983) a effectué un élevage comparatif de *D. nadeja* et de *D. chrysitis* à partir de pontes de femelles capturées dans le Tessin, on connaît tous les stades préimaginaux de la première espèce, dont la chenille a été nourrie en captivité de plantain et d'ortie.

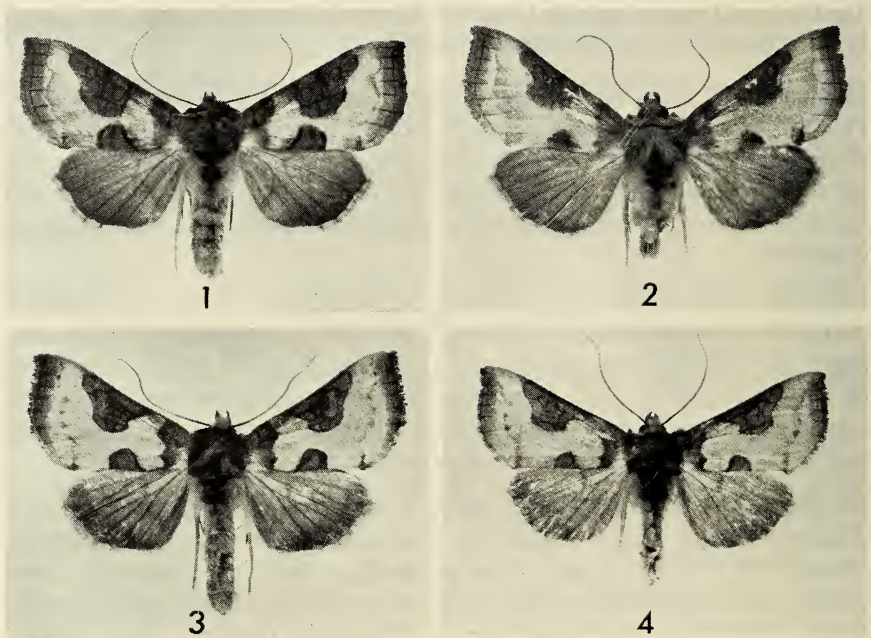


Fig. 1 et 2. *Diachrysia chrysitis* L. f. *juncta* TUTT, ♂: 1, St. Médard d'Eyrans (Gironde), 8-VII-1957, Y. DE LAJONQUIÈRE leg.; 2, St. Michel-l'Observatoire (Alpes de Haute-Provence), 12-IX-1963, C. Dufay leg.

Fig. 3 et 4. *Diachrysia nadeja* OBTH., ♂: 3, St. Médard d'Eyrans (Gironde), 8-VI-1957, Y. DE LAJONQUIÈRE leg.; 4, Villenave d'Ornon (Gironde), 29-IX-1956, id.

*D. nadeja* Obt. (fig. 3 et 4) est très semblable extérieurement aux individus des formes *juncta* Tutt et *aurea* de *D. chrysitis* L. (fig. 1 et 2), ce qui explique qu'il soit resté si longtemps méconnu dans le sud-est et le centre de l'Europe

où il semble bien établi, en particulier dans le Tessin et le Vorarlberg. Le caractère externe le plus net permettant de le reconnaître réside dans la ligne subterminale des ailes antérieures, continue chez *D. chrysitis*, disjointe en petites macules brunes situées sur les nervures, chez *D. nadeja*. La forme des deux taches brunes subsistant dans l'espace médian entre les deux bandes dorées, à la côte et au bord interne, n'est pas exactement la même (fig. 1 à 4). Mais leurs armures génitales mâles sont bien différentes, avec les valves effilées à l'extrémité et plus ou moins pointues chez *D. chrysitis*, élargies après un rétrécissement dans leur partie distale puis tronquées et arrondies chez *D. nadeja* (fig. 5), ce qui peut être observé après le brossage du bout de l'abdomen quand l'armure n'est pas trop rétractée.

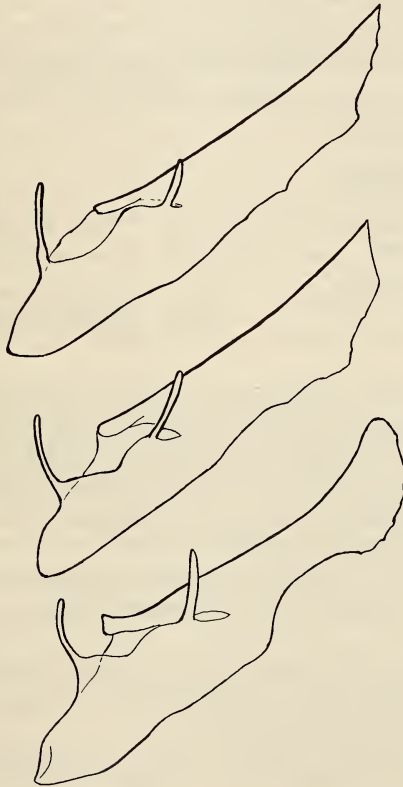


Fig. 5. Schémas de la valve droite ; de haut en bas : *D. chrysitis* (St. Genis-Laval, Rhône, VI-1949), *D. chrysitis* (♂ représenté fig. 2), *D. nadeja* Obt. (Sidemi, Mandchourie).

Ces deux spécimens pris en Gironde il y a presque trente ans sont les premiers de ce Plusiiné connu dans tout l'Ouest de l'Europe ; la région de

Bordeaux est actuellement la plus occidentale de toute son aire de dispersion eurasiatique. Mais la véritable répartition de cette espèce reste encore à établir, car il est probable qu'elle existe aussi entre les localités déjà signalées, notamment entre le Tessin et la Gironde.

Cependant, il n'est pas impossible que ces deux captures aient été faites près de Bordeaux à l'occasion d'une migration, ou résultent d'un apport accidentel. La présence permanente en France de *D. nadeja* doit donc être confirmée par de nouvelles captures ou la détermination d'autres spécimens considérés comme des *D. chrysitis*. Depuis quelques années, j'ai procédé à l'examen de nombreux individus des f. *juncta* et *aurea* de *D. chrysitis* pris en France, sans jamais reconnaître, jusqu'en juin 1985, un seul *D. nadeja*. J'attire donc l'attention des lépidoptéristes sur le problème que posent la présence et la répartition géographique de ce Plusiiné en France, et les invite à étudier soigneusement leurs spécimens français de ces formes de *D. chrysitis* aux bandes dorées des ailes antérieures largement réunies, et à faire part des résultats qu'ils obtiendront.

### Références bibliographiques

- AISTLEITNER (E.) et REZBANYAI (L.), 1982. — Neu für Österreich : *Diachrysia nadeja* Obth., 1880, auch nördlich der Alpen nachgewiesen (Noct.). *Nota lepid.*, 5 (2-3) : 55-56.
- KOSTROWICKI (Andrzej S.), 1961. — Studies on the Palaearctic Species of the Subfamily Plusiinae (Lepidoptera, Phalaenidae). *Acta Zool. Cracov.*, VI (10) : 367-472.
- MLADINOV (Lidija), 1975. — Cetiri novo odvojene vrste sovica (Lep., Noctuidae) za faunu Jugoslavije. *Acta entom. Jugoslav.*, 11 (1-2) : 47-52.
- OBERTHÜR (Ch.), 1880. — Études d'entomologie, V, 84, pl. 3, fig. 10.
- POPESCU-GORJ (Aurelian), 1977. — Nouvelles données pour la connaissance des Lépidoptères de la fam. Noctuidae de Roumanie. *Trav. Mus. d'Hist. Nat. «Grigore Antipa»*, Bucarest, XVIII : 141-156.
- REZBANYAI (L.), 1980. — *Diachrysia (Plusia) nadeja* Oberthuer 1880 neu für die Schweiz und für Mitteleuropa (Lepidoptera, Noctuidae). *Entom. Ber. Luzern*, 4 : 26-27.
- REZBANYAI (L.), 1983. — *Diachrysia chrysitis* L. und *D. nadeja* Obth. Beschreibung einer Parallel-Sommerzucht und der Präimaginalstadien (Lep. Noctuidae). *Mitt. Schweiz. Ent. Ges.*, 56 : 23-32.
- STAUDINGER (Dr. O.) und REBEL (Dr. H.), 1901. — Catalog der Lepidopteren des Palaearctischen Faunengebietes, 3. Auflage. Friedländer & Sohn, Berlin, XXVI + 368 p.
- VARGA (Zoltan), 1981. — *Diachrysia nadeja* (Oberthür, 1880). — A hazai fauna új tagja (Lepidoptera, Noctuidae). *Dunantuli Dolg. Term. tud. sor* (Peçs, Hongrie), 2 : 127-131.
- WARREN (W.), in SEITZ (Dr. A.), 1913. — Die Gross-Schmetterlinge der Erde, Bd. III. Alfred Kernen, Stuttgart.

# ZOBODAT - [www.zobodat.at](http://www.zobodat.at)

Zoologisch-Botanische Datenbank/Zoological-Botanical Database

Digitale Literatur/Digital Literature

Zeitschrift/Journal: [Nota lepidopterologica](#)

Jahr/Year: 1986

Band/Volume: [9](#)

Autor(en)/Author(s): Dufay C.

Artikel/Article: [Un Plusiinae nouveau pour la France : Diachrysia nadeja \(Oberthür\), 1880 \(Lepidoptera, Noctuidae\) 47-50](#)