

## Dreizehn neue Pflanzenarten aus Griechenland

Von: **K. H. Rechinger** fil. (Wien).

(Mit den Tafeln No. II—VII.)

Zehn von den hier neu beschriebenen Arten stammen aus der Ausbeute meiner zweiten griechischen Reise, die ich von Juni bis August 1932 unternommen habe. Ich besuchte die Inseln Samos, Ikaria, Naxos, Amorgos und Euboea. Am griechischen Festland bereiste ich die Landschaften Attika, Boeotien, Phiotis, Eurytanien und Griechisch-Mazedonien. Die Publikation der Gesamtausbeute und der pflanzengeographischen Beobachtungen erfolgt demnächst an anderer Stelle.

Ferner habe ich zwei neue Arten aus Dörfners Ausbeute von Kreta (1904), deren Bearbeitung nach Professor Vierhappers Tod mir vom Botanischen Institut der Universität Wien übertragen wurde, mit aufgenommen. Eine Art wurde von KOTSCHY vor achtzig Jahren auf der Insel Syra gesammelt und schon von BOISSIER als neu erkannt, aber nicht veröffentlicht. — Belege für die von mir gesammelten neuen Arten befinden sich im Naturhistorischen Museum, Wien.

Die Abbildungen wurden von meiner Frau DR. FRIDA RECHINGER angefertigt.

1. **Polygonum icaricum** RECH. FIL. n. sp. — Taf. III. Fig. 3. Sect. *Avicularia* MEISN. § *Fruticulosa* BOISS. — E rhizomate crasso lignoso dense suffruticoso-caespitosum, omnino glaberrimum. Caules numerosissimi, tenues, simplices, stricti vel ascendentes, tenuiter sed profunde sulcati, pallide virides, in vivo subglaucescentes, 10—20 cm alti. Internodia ca. 1—1.5 cm longa. Ochreae membranaceae, basi fusco-brunee, apicem versus candidae, hyalinae,  $\pm 6$  nerviae, 4—6 mm longae, deinde apice setoso-laceratae. Folia anguste lanceolata, integerrima, media 12—14 mm longa, 2—3 mm lata, utrinque aequaliter angustata, acuta, plana, margine vix revoluta, nervo mediano subtus prominente, nervis lateralibus pennatis, paucis, manifeste prominulis, angulo ca 60—80° a mediano abeuntibus; folia inferiora et media in petiolum brevem latitudinem folii  $\pm$  aequantem angustata; folia superiora sensim angustiora, in formam lanceolatam transeuntia, basi angustata, subsessilia, floralia valde diminuta sed flores superantia. Flores albi, basi virescentes, minuti, ca 1½ mm longi, in axillis foliorum singuli, laxè dispositi. Pedicelli flores vix aequantes. Nux ignota.

Insel I k a r i a (Nikaria): In den Ritzen südlich exponierter Felsen (kristalliner Schiefer) auf dem Kamm über Hagios Kirykos, ca. 950 m. s. m. Blühend am 25. Juni. (Nr. 2220).

Die hier neu beschriebene Art steht zweifellos dem kleinasiatischen *P. setosum* JACQ. Obs. III, 8. Tab. 57 zunächst, unterscheidet sich aber von dieser Art durch dichter rasigen Wuchs, viel zahlreichere, zartere, niedrigere, immer unverzweigte Stengel, doppelt so kleine, viel weniger zerfaserte Ochreen, breitere, kürzere Blätter mit zarten aber deutlich vorspringenden, in einem Winkel 60—80° von der Mittelrippe abzweigenden Fiedernerven, sowie durch kleinere Blüten. — Meines Wissens war keine Art aus diesem Formenkreis von den ägäischen Inseln bekannt.

2. **Eryngium amorginum** RECH. FIL. II. sp. — Taf. II.

Sect. *Campestris* WOLFF Subsect. *Eucampestris* WOLFF. — Tota planta pallide virens, glaberrima. Rhizoma crassum, rugosum, pluriceps, vaginis foliorum emortuorum comosum. Caulis erectus, 60—100 cm altus, strictus, teres, tenuissime striato-sulcatus, inferne simplex, superne breviter vel diffuse corymboso-ramosus, foliis subito valde diminutis subscapiformis. Folia omnia rigide coriacea, tenuiter sed prominenter reticulato-nervosa, ambitu late rhombico-rotundata, inferiora petiolata, petiolo nudo, foliorum longitudinem subaequante, basi in vaginam amplexicaulem dilatata. Folia basalia 20—35 cm longa et lata, longitudine saepe latiora, pinnatifida vel subternata, segmentis latissimis 2—3 cm latis, plerumque antice trisectis, sese partim tegentibus, tota latitudine ad sequentem decurrentibus, margine dentatis, dentibus subito in setam tenuem molliusculam 1—3 mm longam contractis. Folium caulinum inferius basalibus simile sed minus, folia caulina media et superiora valde diminuta et minus composita, trisecta, segmentis bi- vel trifidis, acutis, basi vaginiformi-dilatata subsessilia vel sessilia. Inflorescentia ± diffuse corymbosa. Capitula globosa, multiflora, 1½—2 cm diametro, foliis anguste lanceolatis integerrimis, raro basi spinulam gerentibus, setaceo-acuminatis capitulum vix superantibus suffulta. Bracteae florales integrae, anguste subulatae, spinescentes, flores paulo superantes. Sepala elliptico-oblonga, obtusa, nervo mediano crasso, albido, in mucronem brevem pungentem excurrente percursa, mucrone incluso 2½—3 mm longa. Flores 6 mm longi, ovarium 3—3½ mm longum, squamis candidis hyalinis dense imbricatis obtectum. Petala oblonga, albida, ca. 2 mm longa. Fructus ignotus.

Kykladen: Insel A m o r g o s; in Ritzen senkrechter Kalkfelswände des Berges Krikelas oberhalb Langada; ca. 300—400 m s. m. Blühend am 4. Juli (Nr. 2358).

*Eryngium amorginum* ist durch seine bleichgrüne Färbung, seine hohen, kräftigen Stengel, die von Ferne gesehen durch die nach oben hin sehr rasch abnehmende Grösse der

Stengelblätter fast schaftartig wirken, durch den eigenartigen, schwer zu beschreibenden Zuschnitt und die Nervatur der Blätter, durch die grossen, kugeligen, von den Bracteen kaum überragten Köpfchen eine sehr auffällende Erscheinung. Es gehört zu den isoliertesten Endemiten des ägäischen Archipels. Habituell ist *E. amorginum* am ehesten mit *E. Billardieri* DEL. zu vergleichen; die grosse Breite der Blattabschnitte könnte fast als Anklang an die Sektion *Gigantophylla* WOLFF aufgefasst werden; in den Merkmalen der Blüten und Kelche kommt *E. amorginum* dem *E. campestre* L. ziemlich nahe, doch sind bei *E. amorginum* alle Teile bedeutend grösser und die Sepalen abgerundet mit plötzlich aufgesetzter Stachelspitze, nicht verschmälert, wie bei *E. campestre*.

3. **Scutellaria euboea** RECH. FIL. n. sp. — Taf. III. Fig. 1.

Sect. *Vulgares* BENTH. — Suffrutescens, caudiculos repentos, tenues, lignescentes et caules floriferos e basi adscendente stricto erectos emittens. Tota planta lacte viridis, pilis brevissimis, albidis, crispulis laxo obducta, basin versus insuper pilis longis albis, acutis, ad axin inflorescentiae praeterea glandulis flavescens longe et rigide stipitata, indumentum crispulum longe superantibus immixtis. Caules floriferi 10—20 cm alti, acutiuscule quadranguli, graciles, fragiles, simplices vel prope basin ramosi; internodia inferiora saepe elongata, superiora breviora sed ne summa quidem dimidio centimetro breviora. Folia infima deficientia; folia caulina media parva, 10—18 mm longa, 8—11 mm lata, triangulari-ovata, acutiuscula, margine subregulariter + grosse crenata, utrinque lacte viridia, subtus paulo tantum pallidiora, penninervia, nervorum secundarium paribus 2—3, angulo acuto a primario abeuntibus, superioribus evanescentibus, omnibus anastomosantibus, nervatura supra plerumque tenuiter immersa, subtus prominula. Folia petiolata: petiolus foliorum mediorum dimidiam circiter longitudinem laminae attingens, petiolus superiorum circiter quartam partem. Folia caulina in floralia ± sensim transeuntia; floralia inferiora late ovato-lanceolata, leviter crenata, superiora sensim minora integerrima, angustius ovato-lanceolata, omnia breviter petiolata, acuta, viridia. Inflorescentia jam ante anthesim valde elongata et laxissima, 3—15 cm (!) longa, internodia foliis floralibus longiora; flores oppositi, laxo racemosi, secundi. Calix breviter pedicellatus, pedicellus florifer ca. 2 mm longus, fructifer paulo elongatus. Calyx florendi tempore 2—3 mm longus, herbaceus, atro-violaceo suffusus, fructifer valde auctus, membranaceus, brunescens, horizontaliter patens. Corolla ± 10 mm longa, in vivo atrocaeruleo-violacea, in siccis nigrescenti-caerulea, purpurascens, calyce ca. 4 plo longior, tubo basi sursum curvato ceterum fere recto, antice sensim dilatato. Nuculae nigrae, scabrae, ca. 1, 2 mm longae.

*E u b o e a*: Im Kalkgeröll des Berges Xerowuni bei Steni, ca. 1300 m s. m. Blühend und fruchtend am 16. Juli (Nr. 2598).

Die Behaarung der Blütenstengel besteht aus kurzen, zarten, fast anliegenden Kraushaaren; dazu treten besonders gegen die Basis zu vereinzelt Borsten und in der Blütenstandsregion kräftige, lange, gelbe Stieldrüsen. Jedoch ist die Behaarung im allgemeinen so spärlich, dass sie die lebhaft grüne Färbung der ganzen Pflanze nicht beeinträchtigt. Diese Eigentümlichkeit, sowie die von Jugend an gestreckten, lockeren, reichblütigen, straff aufrechten Infloreszenzen, der lockere Wuchs und die zarten aber zähen, im scharfkantigen Kalkgeröll kriechenden, verholzten Sprosse machen diese Art innerhalb des noch wenig geklärten Formenkreises der *S. peregrina* L. zu einer eigenartigen und bemerkenswerten Erscheinung.

#### 4. *Scutellaria icarica* RECH. FIL. n. sp. — Taf. III. Fig. 2.

Sect. *Vulgares* BENTH. — Suffrutescens, caudiculis nudos subterraneos et caules procumbentes vel ascendentes, graciles, tennes, acute quadrangulos, 5—15 cm longos emittens. Caules simplices vel basi ramosi, internodia inferiora partim elongata, 2 cm longa, superiora omnia sensim valde abbreviata. Tota planta breviter canescenti-pubescens, pilis glanduliferis stipitatis, imprimis ad caules in regione florifera ± copiose immixtis. Folia inferiora deficientia; superiora supra virescentia, subtus canescentia, ovato-, rarius fere rhombico-triangularia, 10—15 mm longa, 5—10 mm lata, basi truncata, truncato-cuneata vel rarius subcordata, apice rotundata, margine ⊥ grosse regulariter crenata, penninervia, nervorum secundarium paribus 3—5 angulo acuto a primario abeuntibus, basalibus 2 saepe approximatis, apicalibus evanescentibus, omnibus crebre anastomosantibus; nervatura supra immersa, subtus prominula. Folia petiolata; petiolus foliorum mediorum laminam ± aequans, superiorum lamina multo brevior. Folia floralia inferioribus valde dissimilia: minuta, anguste ovata vel anguste obovato-lanceolata, petiolo incluso ca. 2—4 mm longa, apice obtusiuscula vel acutiuscula, in vivo saepius violaceo-suffusa, herbacea, breviter petiolata. Inflorescentia valde congesta et abbreviata, ca. 1—2 cm longa, pauciflora; flores oppositi, racemosi, secundi, breviter pedicellati, cum calycibus praeter pubem brevem canescentem pilis longis, candidis ciliati, insuper glandulis stipitatis vestiti. Calyx brevissime pedicellatus, breviter campanulatus, 2—3 mm longus, bilabiatus, labiis latis, integris. Corolla in vivo atroviolacea, in sicco bruneo-purpurascens, 10 mm longa, calyce 3—4 plo longior, tubo basi sursum curvato, ceterum fere recto, antice sensim dilatato. Nuculae ignotae.

Insel I k a r i a (Nikaria): Im Schiefergeröll auf dem Kamm über Hagios Kirykos, ca. 950 m a. m.; blühend am 25. Juni. (Nr. 2212).

*S. icarica* ist innerhalb des stark zur Bildung von Lokalrassen neigenden Verwandtschaftskreises der *S. peregrina* L.

zweifellos mit der hier neu beschriebenen *S. euboica* nahe verwandt. Von dieser unterscheidet sich *Scutellaria icarica* durch gedrungeneren Wuchs, dickere, derbere Stengel, armlütigen, sehr gedrängten Blütenstand und die dichte, weisslich-graue Behaarung aller Teile, zu der im Blütenstand neben ziemlich zahlreichen, viel längeren Borsten noch Stieldrüsen von gleicher Länge wie die übrigen Haare treten.

5. **Scabiosa Polykratis** RECH. FIL. n. sp. — Taf. IV. Fig. 1.

Sect. *Asterocephalus* COULT. — Perennis, caudiculis brevibus lignescentibus caespites parvos semiglobosos formans. Folia omnia pilis appressis sericeo-canescens; folia rosularia 2—3 cm longa, 1½—1 cm lata, partim oblongo-spathulata, antice crenata vel crenato-incisa, basi sensim in petiolum brevem attenuata, partim lyrato-pinnatifida, segmentis ovatis vel lanceolatis indivisis vel incisus apice saepe brevissime calloso-mucronatis. Folia caulina plerumque segmento supremo valde elongato, lateralibus diminutis, rarius deficientibus. Caules subscapiformes, arcuato-ascendentes, straminei, 10—20 cm longi, internodiis inferioribus valde abbreviatis, simplices vel supra basin ramos angulo recto patentes vel recurvos valde elongatos, simplices vel iterum ramosos emitentes. Caules inferne breviter crispule pilosi, superne glabrescentes, prope basin pilis albis longissimis, ad 4 mm longis patentibus praediti. Capitula gracilia, ad summum 2 cm lata, appanata. Folia involucri anguste lanceolata, capitulum ± superantia, apice distincte calloso-mucronata, appresse pilosa, basin versus insuper pilis longis albis patentibus obducta. Corollae ochroleucae, extus pubescentes, marginales radiantes, 8—10 mm longae, stylo longiuscule exserto, centrales ± 5 mm longae. Epicalyx (in statu florendi) inferne dense longeque albo-barbatus, superne 8 costatus, foveolis 8 profundis ovato-elongatis praeditus. Calycis aristae 5, in statu florendi 5—6 mm longae, setulis minimis scabridulae, atro-fuscae.

Synonym: *S. crenata* CYR. *breviscapa* STEFANI, FORSYTH MAJOR, BARBEY, Samos, 45 (Lausanne 1891) — non BOISSIER.

Samos: Häufig an offenen, felsigen Stellen (Schiefer) in 700—800 m Höh am Abhang der Berge Ambelos (Nr. 2177) und Kierki (Nr. 1935); blühend am 17. und 21. Juni.

Die Pflanze von Samos, die von den oben genannten Autoren als *S. crenata* CYR. β *breviscapa* Boiss. bezeichnet wurde, hat, wie ich mich bei der Durchsicht eines grossen Vergleichsmaterials überzeugen konnte, mit dieser Art nichts zu tun, sondern gehört in den Formenkreis der *S. ucranica* L., der einer eingehenden Untersuchung dringend bedürftig wäre. Schon BOISSIER in Fl. Or. III, 139 weist auf den Formenreichtum dieser Art mit folgenden Worten hin „Planta indumento et laciniarum foliorum forma valde variabilis, formae indumento

cano vel argenteo in ditone copiosiores sunt." Dazu kommt noch, dass nach meiner Beobachtung die Formen aus dem Süden und Südosten, besonders aus Kleinasien und Syrien, von denen aus nördlicheren Gebieten durch kaum halb so grosse Köpfchen und viel zartere Stengel abweichen. Eine solche kleinköpfige, zartstengelige Form von dichtrasigem Wuchs mit stark verkürzten, schaftartigen Stengeln und dicht seidiger Behaarung der Blätter stellt *S. Polykratis* dar. Sie ist auf den Bergen von Samos in mittleren Höhenlagen besonders auf Schiefer weit verbreitet und tritt oft in grosser Individuenzahl bei völliger Konstanz der angegebenen Merkmale auf.

6. *Centaurea eriopoda* RECH, FIL. n. sp. — Taf. V Fig. 3.

Sect. *Acrocentron* (CASS.) DC. — Planta perennis, basi crassissime nodoso-lignosa, folia numerosa et caules floriferos singulos vel complures valde abbreviatis, 2—4 cm longos, graciles, basi longe gossypino-lanatos, ceterum glabros emittens. Folia omnia fere basalia, in sicco crasse coriacea, glaberrima, levia, petiolata; petiolus laminam ± aequans. Lamina in extremo margine anguste cartilagineo-papillosa, ambitu lanceolata, integra, utrinque angustata, 3—4 cm longa, 1—1½ cm lata, aut (in una eademque planta) lyrato-pinnatisecta, nervis lateralibus vix conspicuis, segmento terminali ovato, acuto 1½—2 cm longo, 1—1½ cm lato, basi subito angustato, segmentorum paribus lateralibus plerumque 3 oblique ovatis, subintegris; rhachis inter segmenta interdum minute lobulata. Capitula ovata, basi angustata, 1—1½ cm lata, supra basin latissima, apicem versus sensim angustata, in ramis 2—4 cm longis e foliorum rosula orientibus singula. Squamae involucri in sicco pallide fusco-brunee, obsolete nervosae, mediae 4—6 mm latae, apice rotundatae, glabrae. Appendices squamarum intimarum hyalinae, albiae vel fusciscentes, ovatae, convexae, ca. 4 mm longae, ca. 3 mm latae, margine subintegrae vel erosulae. Appendices squamarum mediarum in spinam pallide fuscam tenuem, 4—5 mm longam, erectam vel subpatulam excurrentes, in utroque latere squamae angustissime sed longe decurrentes, crebre ciliato-fimbriatae; ciliae hyalinae, molles, ad summum 2 mm longae; squamae externae sensim minores appendicibus evanescentibus. Flores ignoti. Achaenia matura 3—4 mm longa, appresse sericeo-pilosa. Pappus sordide albus, pluriserialis; setae externae breviter squamaeformes, mediae 3—4 mm longae, intimae ± 1 mm longae.

„In insula Syria Graeciae, 8. Juli 1853 — Th. Kotschy“  
(Herbarium des Naturhistorischen Museums in Wien).

*C. eriopoda* wurde schon von BOISSIER (in schedula) als „*Centaurea* sp. nova“ bezeichnet, aber nicht benannt und nicht publiziert. HAYEK versah den Herbarbogen im Jahr 1928 mit dem Namen *C. eriopoda*, wurde aber offenbar durch sein im selben

Jahr erfolgtes Ableben an der Veröffentlichung verhindert. — *Centaurea eriopoda* scheint mit keiner bekannten Art besonders nahe verwandt zu sein, ist aber am ehesten mit *C. mixta* DC. Prodr. VI, 594 p. p. (= *C. hellenica* BOISS. & SPRUNER, Diagn. Pl. Or. I. 131) und mit *C. raphanina* SIBTH. & SM. Prodr. II, 205 zu vergleichen. Im Habitus kommt sie diesen Arten nahe, ist aber von ihnen sehr auffällig durch die auf der Fläche vollkommen kahlen und glatten, dick lederigen, ungeteilten oder schwach geteilten Blätter mit kaum hervortretenden Seitenerven verschieden; von *C. mixta* weicht sie überdies durch kleinere, eiförmige (nicht kugelige) Köpfehen, durch viel kleinere, kurz und schwach bewehrte, kürzer und weicher gefranzte Anhängsel der Hüllschuppen ab. In letzterer Hinsicht hält sie übrigens zwischen *C. mixta* und *C. raphanina* ungefähr die Mitte. In der Ausbildung der Achänen und des Pappus scheinen zwischen den drei genannten Arten keine wesentlichen Verschiedenheiten zu bestehen.

7. ***Centaurea nigrotriangulata*** RECH. FIL. n. sp. — Taf. V Fig. 2.

Sect. *Acrocentron* (CASS.) DC. — Planta perennis, basi crasse lignosa, rosulas foliorum et caules complures edens. Caules flexuosi, humiles, deflexi vel adscendentes, ad summum 12 cm longi simplices vel ramosi, sulcato-striati, lanati lana ad basin caulis, in ramificationibus et ad axillas foliorum floccoso-vel gossypinocongoblata. Rami 2—6 cm longi, flexuosi. Folia plurima in rosulas basales congesta, in sicco crassiuscule coriacea, utrinque glaberrima et levia, margine angustissimo levi scarioso cincta, integra vel obsolete et remote callosodenticulata; nervi laterales foliorum conspicui, leviter arcuati, angulo ca. 45° a primario abeuntes. Lamina lyrata vel lyratopinnatifida, segmentum terminale ovato-ellipticum, acutum, 3—4 cm longum, 2—3 cm latum, basi angustatum vel utrinque lobulo provisum; lamina ad segmentorum paria 1—2 inferiora latiuscule decurrens. Petioli foliorum basialium laminis plerumque subbreiores. Folia caulina 2—3, oblongo-lanceolata, integra, subsessilia vel breviter petiolata, basilibus minora. Capitula solitaria, globosa, basi inpressa, apice contracta, 2—2½ cm lata et longa. Squamae involucri ± 8 mm latae in sicco pallide aureo-brunee apice late rotundatae vel fere truncatae, omnino enerviae. Appendices squamarum intimarum 2—3 mm longae, 2 mm latae, ovatae, antice irregulariter et breviter fissae; appendices squamarum mediarum triangulares, nigrescentes vel atrofuscae, in aculeum terminalem vix spinescentem, ciliis lateralibus vix longiorem sed paulo validiorem excurrentes, in utroque latere squamae angustissime sed longiuscule decurrentes, crebre minutissime albido-ciliatae; ciliae ad summum 1½ mm longae. Flores purpurascens, non radiantes; antherae concolores,

apicem versus flavescens. Achaenia  $\pm$  4 mm longa, laxe appresse sericeo-pilosa. Pappus sordide albus (imprimis setae longiores apicem versus) rufescens,  $\pm$  6 mm longus.

Kykladen: A m o r g o s; in Ritzen der Kalkfelswände beim Kloster Panagia Chozoviotissa, fruchtend am 2. Juli (Nr. 2325).

*C. nigrotriangulata* ist von *C. eriopoda* verschieden durch weniger dicken Wurzelstock, längere, stärker wollige Stengel, grössere, durchaus — wenn auch schwach — geteilte, weniger dicke Blätter mit deutlich sichtbaren Seitennerven, grössere, dickere, am Grunde eingedrückte (nicht verschmälerte) Köpfcchen, viel breitere Hülschuppen mit dunkelbraunem bis schwarzem, dreieckigem, in eine viel kürzere Spitze auslaufendem Anhängsel mit kürzeren, weniger zahlreichen Fransen, sowie durch Pappus von grösserer Länge als die Achänen. Auch *Centaurea nigrotriangulata* scheint eine ziemlich isolierte Stellung einzunehmen.

### 8. *Helichrysum Dörfleri* RECH. FIL. n. sp. — Taf. VII. Fig. 3.

§ *Virginea* DC. — Suffruticosum, humile, pulvinato-caespitosum. Caules floriferi 5–8 cm alti, sed interdum valde abbreviati, ut folia appresse lanato-tomentosi, leviter arcuato-adscedentes, basi squamis parvis bruneis dense imbricato-tunicati, foliati (1—) 2–4 cephalii. Folia rosularia parva, 5–10 (–15) mm longa, vix petiolata, lineari-spathulata, basi sensim attenuata, apice acutiuscula, in quarta circiter parte superiore latissima (2–3 mm) utrinque dense molliterque lanato-tomentosa, lana in mediis rosulis saepe gossypino-conglobata. Folia caulina plerumque numerosa, valde elongata, interiora 2–3 cm longa, 2–4 mm lata, anguste obverse lanceolato-spathulata, acuta, superiora anguste linearia  $\pm$  1 mm lata. Capitula depresso-globosa,  $\pm$  1,5 cm lata,  $\pm$  1 cm longa, breviter pedunculata vel subsessilia, dense congesta. Involucri phylla valde nitentia regulariter sed laxe imbricata, subpatula, in seriebus 4–5 disposita, candida, demum radiantia, primum integra, deinde apicem versus erosula vel paulo lacerata, ca. 1½ mm lata, exteriora ovata, obtusiuscula, intermedia lanceolata, disco longiora, acuta, intima intermediis subbreviora, discum  $\pm$  aequantia. Flores pallide flavescens, filiformes, 5 mm longi (femineos tantum vidi), lobi corollae 0,5 mm longi, acuti. Achaenia ca. 1 mm longa, fusco-brunea, minutissime, albo-punctulata; pappus albus, basi in anulum concretus, ca. 6 mm longus, non plumosus, minutissime asperulus.

K r e t a: Distrikt Hierapetra, Gipfel des Aphendi Kavusi; 2. August (I. DÖRFLER, Iter cretium 1904, Nr. 1056).

Von den drei bisher bekannten Arten der Sekt. *Virginea* nämlich *H. virgineum* (S. & S.) Boiss. vom Athos, *H. amorginum* Boiss. & ORPH. von Amorgos und *H. Billardieri* Boiss. & BL. vom Libanon steht *H. Dörfleri* offenbar dem auch geographisch zunächst vorkommenden *H. amorginum* am nächsten. Mit diesem



gemeinsam hat es den Glanz und den schwach grünlichen Farbton der Hüllblättchen und die langen, schmallinealen Stengelblätter; es unterscheidet sich aber von ihm durch die knorrig verholzten, dicht rasigen, mit kleineren, braunen Schuppen dichter bekleideten Stengelbasen, viel kleinere Grundblätter von anderem Umriss, viel niedrigere und zartere Stengel, weniger zahlreiche und kürzer gestielte Köpfchen, sowie geringere Rauheit der Pappusstrahlen. Sucht man sich eine Hochgebirgsform von *H. amorginum* vorzustellen, so müsste sie die Merkmale des *H. Dörfleri* tragen. Trotzdem es sich bei den beiden letztgenannten Arten, wie ersichtlich, nur um graduelle Verschiedenheiten handelt, muss ihnen doch unbedingt spezifische Bedeutung zuerkannt werden, da es sich bei allen vier Repräsentanten der Sektion *Virginea* um streng lokalisierte Typen von offenbar hohem Alter handelt, die ihre Plastizität schon längst eingebüsst haben. — *H. Billardieri* kommt im Wuchs vollkommen mit *H. Dörfleri* überein, unterscheidet sich aber scharf durch die viel kürzeren und breiteren, eiförmig-spateligen Stengelblätter und die rein weissen, mehr stumpfen, breiteren, matten und nicht so regelmässig dachziegelig angeordneten Hüllblätter. Am stärksten verschieden von *H. Dörfleri* ist *H. virgineum*, vor allem durch seine in dichte Mäntel aus grossen und langen braunen Schuppen gekleideten, nicht verholzten Stengelbasen und die grossen, breiten, lanzettlich-spateligen Grundblätter; in der Farbe und Form der Hüllen besteht hingegen eine gewisse Aehnlichkeit zwischen *H. virgineum* und *H. Dörfleri*.

9. **Anthemis samia** RECH. FIL. n. sp. — Taf. IV Fig. 2.

Laxe vel densiuscule pulvinato-suffrutescens, multicaulis. Folia rosularia 1—1½ cm longa, appresse sericeo-villosa, ambitu late ovata, pinnatisecta. Laciniae cuneatae, latiusculae, basi 1—2 mm latae, acutae, trifidae vel trisectae, planae, angulo acuto divergentes. Petioli foliorum basalium laminam aequantes vel paulo superantes. Folia caulina basalibus similia sed multo minora et laciniae angustiores. Caules semper simplices, gracillimi, tenuiter sulcati, glabrescentes, monocephali, inferne foliis parvis remotis praediti, superne longe nudi. Capitula perparva gracillima, rotundata, ligulis exceptis 6—9 mm diametro. Involucry phylla arcte imbricata, virescentia, araneoso-puberula, distincte sed anguste fusco-marginata vel rarius margine carentes, plerumque stria mediana angusta fusca percursa, externa minuta, anguste triangulari-lanceolata, media ovato-lanceolata, intima oblongo-lanceolata, omnia acuta, margine minutissime erosulo-ciliata. Receptaculum anguste conicum, acutum. Paleae candidae, hyalinae, in acumen brunescens ± subito contractae. Ligulae albae, 6—8 mm longae interdum deficientes. Achaenia albida, ca. 1,5 mm longa, obliqua, basin versus angustata, obscure angulata, breviter membranaceo-

coronata, coronula plerumque latere interiore auriculato-dilatata.

Samos: Häufig an offenen, felsigen Stellen (Schiefer) in 700—800 m Höhe am Abhang der Berge Ambelos (Nr. 2178, 2112) und Kierki (Nr. 2047).

Insel Ikaría (Nikaria): In Schiefergeröll auf dem Kamm über Hagios Kirykos, ca. 900 m s. m. (Nr. 2230). — Abgeblüht und fruchtend Ende Juni.

*A. samia* erinnert im Wuchs am meisten an zarte Formen aus der Verwandtschaft von *A. orientalis* (L.) DEG. (= *A. montana*), ist aber von diesen weit verschieden durch die schmal-konische Form des Rezeptakulums. Zunächst verwandt ist *A. samia* offenbar mit *A. anatolica* Boiss. Diagn., Ser. I, 11, 10; Fl. Or. III, 294; von dieser weicht aber meine Pflanze durch viel niedrigeren, mehr locker-rasigen Wuchs, aufsteigende, zartere Stengel, viel kleinere Köpfchen, ferner durch die breiter keiligen, spitzen, am Grund zusammenfließenden, an den Grundblättern oft fast fächerförmig angeordneten Blattabschnitte und deren weisslich glänzende, seidig-wollige, nicht streng anliegende Behaarung ab. Inwieweit sich die Angaben über *Anthemis* bei STEFANI, FORSYTH-MAJOR und BARBEY, Samos 46 etwa auf meine neue Art beziehen, vermag ich, ohne Belege gesehen zu haben, nicht anzugeben.

#### 10. *Scorzonera eximia* RECH. FIL. n. sp. — Taf. V. Fig. 1.

Sect. *Lasiospora* LESS. — Rhizoma ignotum, caules complures 25—40 cm longos, basi ca. 5 mm crassos, ibique longe albido-araneoso-lanatos, ceterum parce lanuginoso-hirsutos, arcuatos, dependentes, crebre foliosos, in parte superiore furcatos, rarius simplices vel trifurcos emittens. Caulis teres, tenuiter sed distincte sulcato-striatus, saepe  $\pm$  torquatus; caulis et rami capitulo singulo terminati, rami 4—8 cm longi, erecti vel leviter arcuati, sub capitulis non incrassati, nudi vel folio uno alterove brevi angusto praediti. Folia graminea, flaccida, basalia 10—20 cm longa, basin versus 3—4 mm lata, basi vaginato-dilatata,  $\pm$  distincte (5—) 6—8 nervia, apicem versus sensim angustata; folia caulina sensim breviora et angustiora, basi dilatata, ibique longe molliterque albo-barbata, ceterum glabra, levia. Capitula in statu deflorato 4—5 cm lata, involucri phylla laxe imbricata,  $\pm$  flaccide patentia; exteriora basi late truncata vel subcordata, 5—7 mm lata,  $\pm$  subito in acumen saepe cornuto-reflexum, 3—7 mm longum attenuata, partim anguste et obsoletissime scarioso-marginata, media ovato-lanceolata, 6—8 mm lata,  $\pm$  20 mm longa, brevius acuminata, interiora oblongo-lanceolata, pappi setas superantia; involucri phylla omnia initio extus araneoso-lanata, dein glabrescentia, intus glaberrima, omnia nervo mediano prominente percursa, ceterum enervia intus tenuiter et obsolete longitudinaliter striata, omnia subfoliacea. Corollae marginales ca. 25 mm longae, ligulae flavae, 2,5—3,5 mm latae, 5—7 nerviae, antice argute

Aenatae, corollae disci 1,5—2 cm longae, ligulae 1,5—2 mm latae. ttdchaenia juvenilia ca. 5 mm longa, ca. 1 mm lata, longe et densissime candido-sericeo-villosa, pappi setae rigidae, stramineae vel brunescens, exteriores tenuiores et breviores, interiores 10—14 mm longae, omnes tota longitudine papillis albidis brevissimis scaberrimae, minime quidem plumosae.

Kykladen: A m o r g o s; in Ritzen senkrechter Kalkfelswände des Berges Krikelas ober Langada, etwa 300—400 m s. m.; abgeblüht am 5. Juli (Nr. 2367).

Diese hochinteressante, neue Art ist wegen der nicht federigen, sondern papillös-rauhen Pappusborsten unter allen Arten der Sektion *Lasiospora* einzig und allein mit der seit mehr als hundert Jahren verschollenen *S. araneosa* S. & S. Fl. Graec. VIII, 62 (1833) aus Cypern zu vergleichen, mit der sie die genannte Eigentümlichkeit gemeinsam hat. *S. eximia* unterscheidet sich aber von *S. araneosa* (nach Abbildung und Beschreibung) in vieler Hinsicht in auffälliger Weise; so besonders durch das starke Verkahlen aller Teile, die meist zweiköpfigen Stengel, durch das lockere, aus viel breiteren, einnervigen, laubblattartigen Hüllblättern bestehende Involucrum, von denen die äusseren in eine lange, zurückgebogene Spitze auslaufen. Wie die unterirdischen Teile der *Scorzonera eximia* beschaffen sind, kann ich leider nicht berichten, da die Pflanze nur an den unzugänglichsten Stelle senkrechter Kalkfelswände in engen Ritzen vorkommt und selbst die oberirdischen Teile nur unter ausserordentlichen Schwierigkeiten erreichbar waren. — Die angedeuteten Eigentümlichkeiten in der Ausbildung des Involucrums und des Pappus lassen *S. eximia* als einen Reliktypus mit primitiven Zügen erscheinen.

#### 11. *Scorzonera dependens* RECH. FIL. n. sp. — Taf. VI.

Sect. *Lasiospora* LESS. — Rhizoma ignotum, caules ut videtur complures ad 60 cm longos, basi ca. 8 mm crassos ibique lanam albam floccosam gerentes emittens. Caulis validus, crebre foliosus, arcuato-dependens, per totam longitudinem tenuiter sulcatus et laxe floccoso-lanatus, a medio circiter in ramos complures (p. e. quinque) arcuatos laxe foliosos abiens; rami ut caulis saepe paulo torquati, sub capitulis densius lanato-floccosi ibique non incrassati. Folia inferiora graminea, flaccida, infima basin versus 8—9 mm lata, ad 45 cm longa, multinervia (plusquam 20) basi paulo vaginato-dilatata, apicem versus sensim angustata, laxe floccosa-lanata, glabrescentia. Folia caulina media sensim angustiora et breviora, basi paulo dilatata, ibique densius, ceterum laxissime araneosa, glabrescentia. Capitula floribus marginalibus inclusis 6 cm diametro. Involucri phylla resinam in sicco bruneam nitentem secernentes, ± arcte appressa, exteriora e basi ovata ca. 4,5 mm lata, 8—10 mm longa breviter acuminata, consistentia in

siccio tenuiter membranacea, colore pallide bruneo-virescentia, indistincte anguste hyaline marginata, apice floccoso-lanata; involucri phylla interiora late lanceolata, 6—7 mm lata, 25—30 mm longa, consistentia in sicco tenuiter membranacea, colore ochraceo-ferrugineo, extus et intus apice paulo barbata ceterum glaberrima, margine anguste subdistincte hyaline marginata, apice acuta vel brevissime acuminata, nervis numerosis tenuibus indistinctis percurta mediano tantum paulo prominente. Corollae flavae, in sicco valde expallescens, marginales plusquam 30 mm longi, ligulae  $\pm$  5 mm latae, 7—9 nerviae, apicem versus paulo angustatae, antice acute 5 dentatae; flores disci 17—20 mm longae, ligulae 1—2 mm latae. Ovarium longe sericeo-pilosum; pappi setae rigidae, stramineae, omnes tota longitudine papillis brevibus albidis scabrae (nec plumosae). Fructus ignotus.

K r e t a : Distr. Sphakia; Schlucht von Samaria, von einer Felswand herabhängend. Blühend am 7. April. (I. DÖRFLER, Iter creticum 1904, Nr. 759).

*S. dependens* gehört ebenso wie *S. eximia* zu den Arten der Sektion *Lasiospora* mit rauhen, nicht federigen Pappusstrahlen — einem Typus, der bisher nur durch die verschollene *S. araneosa* S. & S. aus Cyperu repräsentiert war. (Vergleiche die Besprechung von *S. eximia*!). Die Entdeckung einer dritten Art aus dieser phylogenetisch offenbar sehr alten Gruppe auf Kreta ist von grösstem Interesse. — Von *S. araneosa* ist *S. dependens* weit verschieden durch längere, verzweigte Stengel, breitere, längere, mehrnervige Blätter, grössere Köpfchen, viel breitere, fast kahle, nur an der Spitze ganz schwach wollige Hüllschuppen etc. Viel näher steht *Scorzonera dependens* der oben beschriebenen *S. eximia*; auch von dieser unterscheidet sie sich durch kräftigere, dickere Stengel mit zahlreicheren und längeren, immer mit mehreren Blättern versehenen Seitenästen, durch viel längere und mehr als doppelt so breite Stengelblätter mit mehr als doppelt so viel Nerven, ganz besonders aber durch die Ausbildung der Hülle. Diese schliesst bei *Scorzonera dependens* fest zusammen und besteht aus zwei Reihen kurzer, kurz zugespitzter äusserer Hüllblätter und aus einer nur aus 7 bis 8 Hüllblättern bestehenden inneren Reihe, die die äusseren um das doppelte bis dreifache überragen, während die Hülle von *S. eximia* aus zahlreichen, locker angeordneten Blättchen besteht, von denen besonders die äusseren stark verlängert, zurückgebogen und von fast laubblattartigem Aussehen sind; weitere Verschiedenheiten ergeben sich ohne weiteres aus den Beschreibungen und Abbildungen.

12. **Taraxacum balcanicum** RECH. FIL. n. sp. — Taf. VII. Fig. 2.

Planta magnitudine sat variabilis,  $\pm$  robusta, 4—10 cm alta. Radix tenuis vel crassiuscula, simplex vel oligocephala, collo  $\pm$

tunicato-squamato, rarius subnudo. Folia plerumque numerosa, solo accumbentia, herbacea, viridia, glabra vel imprimis subtus ad nervum medianum sparse pilosula, vario modo runcinata vel (in individuis minoribus) subintegra vel (rarissime) integerrima, anguste vel latiuscule obovata vel obovato-lanceolata, basin versus sensim longe attenuata. Scapi 1—3 (—5) ni, adscendentes vel erecti, ca. 1—3 mm crassi, florendi tempore folia  $\pm$  aequantes, glabri vel juveniles sparsissime pilosuli. Capitula saepius majuscula (12—) 15 (—20) mm longa, aperta (15—) 23 (—30) mm lata. Involucrum viride, saepe pallescens, interdum autem nigrescens, vix pruinose. Involucri foliola numerosa, non corniculata; foliola seriei exterioris appressa vel subpatula, dimidiam longitudinem interiorum saepe vix aequantia, rarissime superantia, iisque paulo latiora, omnia ovata vel ovato-acuminata vel ovato-lanceolata, latitudine 2—4 (—5) plo longiora, anguste vel angustissime sat distincte membranaceo-marginata. Flores numerosi, magni, aurei, extus plerumque rubrostriati. Achaenia 3,5—4,5 mm longa, parte superiore (ca.  $\frac{1}{4}$ ) tuberculis largis, acutis obsita, longiuscule cuneato-acuminata, cuspidate quartam circiter partem totius fructus aequante. Rostrum tenue, achaenio ca.  $1\frac{1}{2}$ —2 plo longius. Pappus albus, rostro paulo brevior.

Griechisch-Mazedonien: Distr. Edessa (Vodena); Alpenweiden am Kaimakčalan, ca. 2200 m s. m.; blühend und fruchtend am 1. August (RECHINGER FIL. Iter graecum II, Nr. 3095).

Thessalien: In monte Olympo Thessaliae; 1. in caespite ad nivem alvei Issoma Ilias, substr. calc., alt. 2620 m; 2. in rupestribus declivitatis australis tergi Stavrotia, substr. calc., alt. 2250 m; 3. in rimis rupium ad septentr. alvei Pleia, substr. calc., alt. 2570 m (alle: HANDEL-MAZZETTI, 15. — 19. Juli 1927).

*T. balcanicum* steht dem *T. alpinum* (HOPPE) HEGETSCH. am nächsten, unterscheidet sich von diesem vor allem durch die längere Spitze (cuspidate) der Achänen, ferner durch im allgemeinen hellere, grüne Hüllen, durch Vorhandensein eines schmalen, aber meist deutlichen Hautrandes an den äusseren Hüllblättern, schliesslich dadurch, dass die scheidenartigen Blattbasen am Wurzelhals durch mehrere Vegetationsperioden erhalten bleiben („Strohtunika“; vergl. HANDEL-MAZZETTI, Monogr. Tarax. 3, 1907). — Herr DR. HANDEL-MAZZETTI, der die Freundlichkeit hatte, meine griechischen *Taraxaca* zu bestimmen, machte mich auf diesen Typus, seine Eigentümlichkeiten und die Abweichungen von *T. alpinum* aufmerksam und empfahl mir, ihn als neu zu beschreiben. Die Verbreitung der neuen Art bleibt noch genauer festzustellen, wahrscheinlich bezieht sich wenigstens ein Teil der Angaben von *T. alpinum* aus den südlichen Teilen der Balkanhalbinsel auf diese Art.

13. **Avenastrum Cycladum** RECH. FIL. et SCHEEFER n. sp. — Taf. VII. Fig. 1.

Dense et compacte caespitosum; surculi basi squamis et vaginis foliorum tunicati; squamae hyalinae, albae, membranaceae, obtusiusculae, antice anguste scarioso-marginatae, sensim in vaginas transientes. Vaginae foliorum basium et surculorum sterilium apertae, carinatae, glabrae, leves. Ligulae candidae, hyalinae, magnae, acutae, integrae, 2—3 mm longae, in marginem vaginae decurrentes. Laminae foliorum basium convolutae, e basi subito breviter explanata in vaginam transientes ibique paulo calloso-incrassatae, breves, 2—5 cm longae, filiformes, rigidae, convolutae, recurvae, pruinosae, leves, margine tantum scabrae. Culmi basi geniculati, stricte erecti, 20—30 (—50) cm alti, leves, filiformes, binodi. Folia caulina tria; vaginae foliorum caulinarum inferiorum iis surculorum sterilium similia, superiores subinflatae, lamina brevissima, ligula magna, acuta, ca. 4 mm longa, in marginem vaginae decurrens. Panicula angusta, contracta, 5—7 cm longa, spiculis (2—) 5—7, pedunculis brevibus erectis, rigidis vel spiculae sessilibus, singuli vel in individuis validis infimae binae, pedunculis inaequilongis. Axis inflorescentiae glabra, levis; pedunculi scabri. Spiculae 3—5 flores, 15—22 mm longae (aristis exceptis), flores basi callosi, barbati, pilis barbae in axin spiculae decurrentibus, tertia parte inferiore tantum glabra. Glumae valde inaequales, inferior ca. 12 mm longa, superior ca. 17 mm longa, superior subquinenervis (nervi in parte inferiore glumae quinque, in parte superiore tres), gluma inferior trinervis, in sicco pallide straminea, margine late hyalina, dorso scabriuscula. Palea inferior straminea, hyaline marginata, quinenervis, scabriuscula, supra medium aristata. Arista 15—20 mm longa, geniculata, parte inferiore plana et torta, scabra.

Kykladen: Insel *Naxos*; an steilen, felsigen Abhängen (Kalk) des Berges *Phanariotissa* gegen *Apiranthos*, 600—800 m s. m.; 28. Juni (Nr. 2240).

Kykladen: Insel *Amorgos*; in Ritzen der Kalkfelswände des Berges *Krikelas* ober *Langada*, ca. 300—400 m s. m.; 5. Juli (Nr. 2355).

*A. Cycladum* nimmt eine ziemlich isolierte Stellung ein; es lässt sich am ehesten der Gesamtart *Avena compacta* (nach *ASCHERSON & GRAEBNER*, Synopsis II, 256) anreihen und mit *Avena Neumayeriana* *VIS.* Fl. Dalm. III, 339 (1852) und *A. Blavii* *ASCH. & JANKA*, Termész. füzet. I, 99 (1877) vergleichen. Von *A. Neumayerinum* ist es durch grössere und zahlreichere Aehrchen, sowie durch den Habitus verschieden; mit *A. Blavii* stimmt es in der Grösse der Aehrchen überein, unterscheidet sich jedoch durch niedrigeren Wuchs, dicht knollige Rasen, sowie durch kurze, starre, glauke, zurückgekrümmte Blätter. — Von den Kykladen war bis auf *A. caryophyllea* *S. & S.* Prodr. I, 67 von der Insel *Kimolos*, die nunmehr zu *A. compressum* (*HEUFF.*) ge-

zogen wird, kein *Avenastrum* bekannt. Die Abbildung bei S. & S. zeigt eine hochwüchsige Pflanze mit breiten, flachen Blättern und reichblütigen, voneinander entfernten Aehrchen, die keinerlei Aehnlichkeit mit *A. Cycladum* aufweist. — Bei weiterer Fassung der Gattung *Avena* mit Einbeziehung von *Avenastrum* hat die neue Art *Avena Cycladum* RECH. FIL. et SCHEFFER zu heissen.

## Tafelerklärung.

### Taf. II.

*Eryngium amorginum*  
ständiges Blatt ( $\frac{1}{8}$  nat. Gr.)

a) Habitus ( $\frac{1}{4}$  nat. Gr.) b) Grund-

### Taf. III.

Fig. 1. *Scutellaria cuboeca* RECH. FIL. a) Habitus ( $\frac{1}{2}$  nat. Gr.) b) Behaarung der Blütenstandsachse (ca  $3\times$  nat. Gr.)

Fig. 2. *Scutellaria icarica* RECH. FIL. a) Habitus ( $\frac{1}{2}$  nat. Gr.) b) Behaarung der Blütenstandsachse (ca  $3\times$  nat. Gr.)

Fig. *Polygonum icaricum* RECH. FIL. a) Habitus eines breitblättrigen Individuums ( $\frac{1}{2}$  nat. Gr.) b) Habitus eines schmalblättrigen Individuums ( $\frac{1}{2}$  nat. Gr.) c) Blüte (ca. nat. Gr.) d) Blatt und Ochrea (ca.  $1\frac{1}{2} \times$  nat. Gr.)

### Taf. IV.

Fig. 1. *Scabiosa Polycratis* RECH. a) Habitus ( $\frac{1}{2}$  nat. Gr.) b) Randblüte ( $2\times$  nat. Gr.)

Fig. 2. *Anthemis samia* RECH. FIL. a) Habitus ( $\frac{1}{2}$  nat. Gr.) b) Grundblatt (ca.  $2\times$  nat. Gr.)

### Taf. V.

Fig. 1. *Scorzonera eximia* RECH. FIL. a) Habitus ( $\frac{1}{2}$  nat. Gr.) b) Randblüte ( $\frac{4}{7}$  nat. Gr.) c) Blattstück mit Nervatur ( $\frac{4}{7}$  nat. Gr.)

Fig. 2. *Centaurea nigrotriangulata* RECH. FIL. a) Habitus ( $\frac{1}{2}$  nat. Gr.) b) Grundblatt ( $\frac{2}{3}$  nat. Gr.) c) Achäne ( $1\frac{1}{3}\times$  nat. Gr.) d) eine mittlere Hüllschuppe ( $1\frac{1}{3}$  nat. Gr.) e) eine innere Hüllschuppe ( $1\frac{1}{3}$  nat. Gr.)

Fig. 3. *Centaurea eriopoda* RECH. FIL. a) Habitus ( $\frac{1}{2}$  nat. Gr.) b) Achäne ( $2\times$  nat. Gr.) c) eine mittlere Hüllschuppe ( $2\times$  nat. Gr.) d) eine innere Hüllschuppe ( $2\times$  nat. Gr.)

### Taf. VI.

*Scorzonera dependens* RECH. FIL. a) Habitus ( $\frac{1}{3}$  nat. Gr.) b) Blüte ( $\frac{4}{10}$  nat. Gr.) c) Blattstück mit Nervatur ( $\frac{2}{3}$  nat. Gr.)

### Taf. VII.

Fig. 1. *Avenastrum cycladum* RECH. FIL. et SCHEFF. ( $\frac{1}{2}$  nat. Gr.)

Fig. 2. *Taraxacum balcanicum* RECH. FIL. ( $\frac{1}{2}$  nat. Gr.)

Fig. 3. *Helichrysum Dörfleri* RECH. ( $\frac{2}{3}$  nat. Gr.)



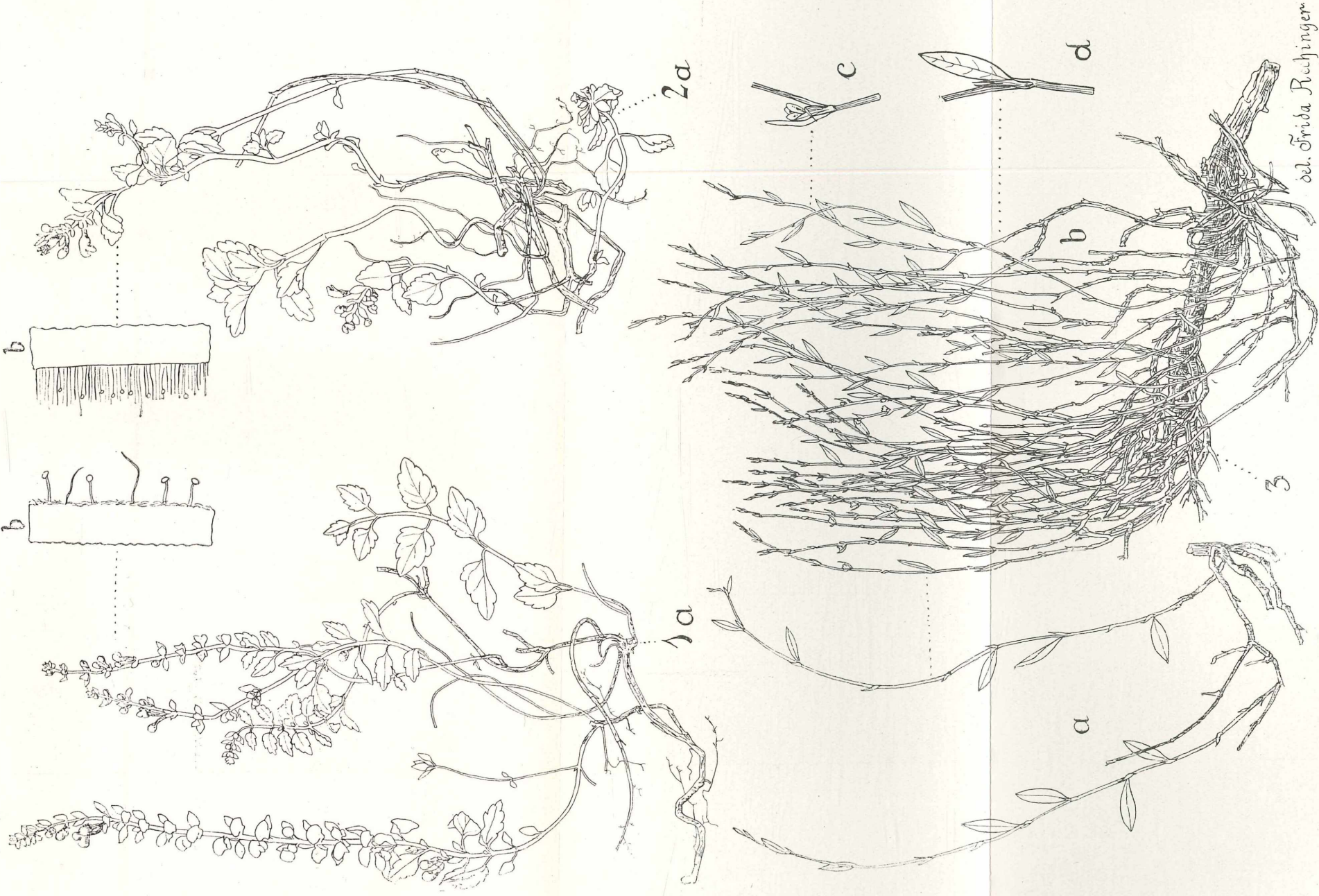
a

b

del. Frida Reehinger

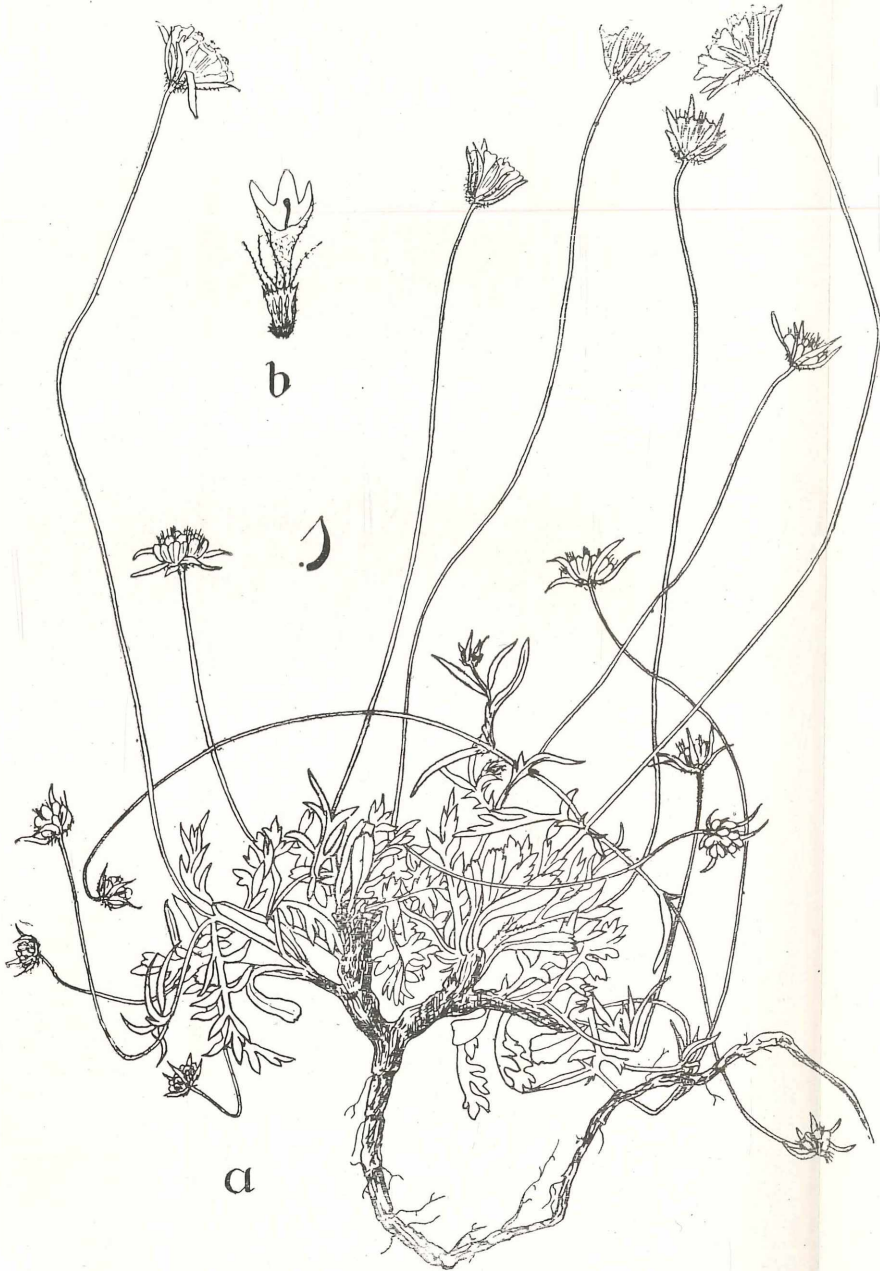
*Eryngium amorginum* Rech. fil.





1. *Scutellaria cuboca* Rech. fil., 2. *Scutellaria icarica* Rech. fil., 3. *Polygonum icarium* Rech. fil.

É. Frida Reehinger

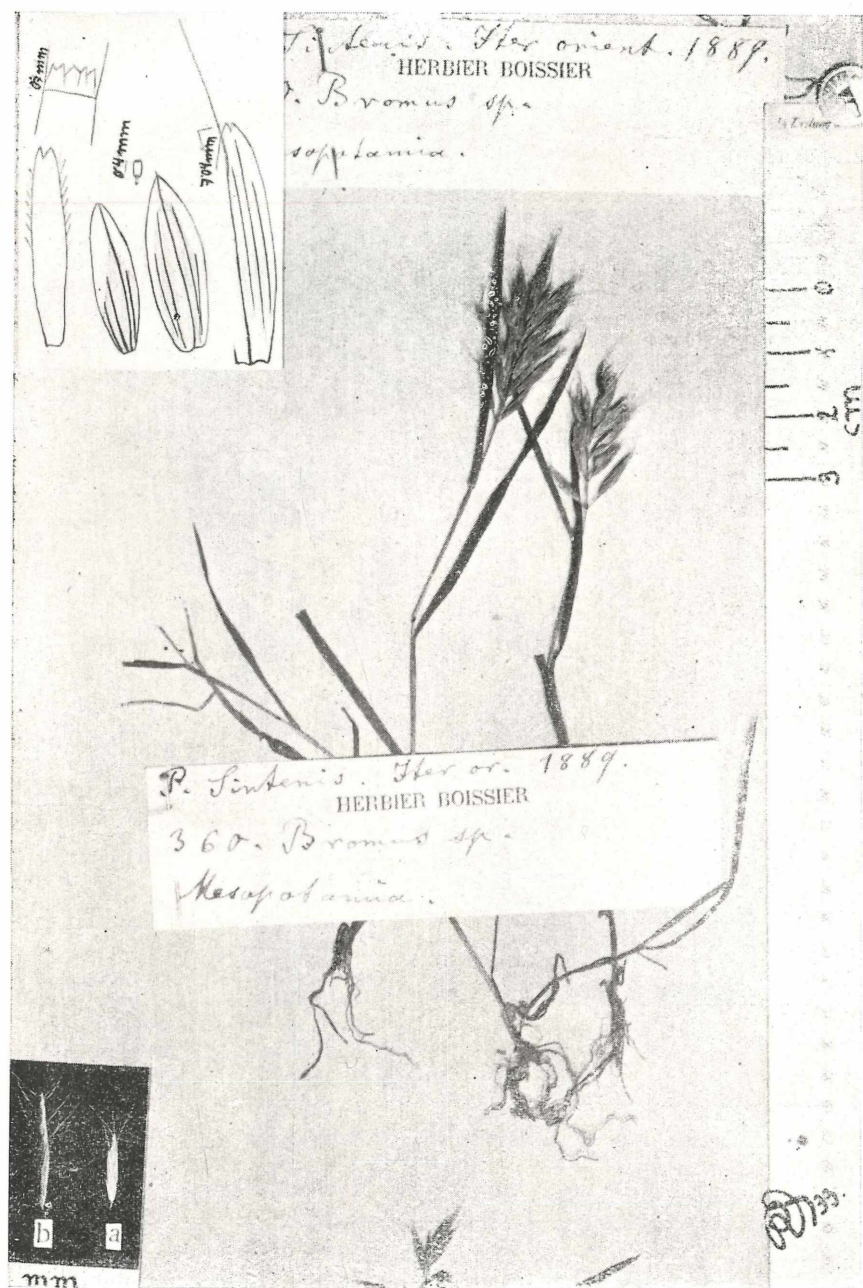


*Scabiosa Polycratis* Rech. fil.

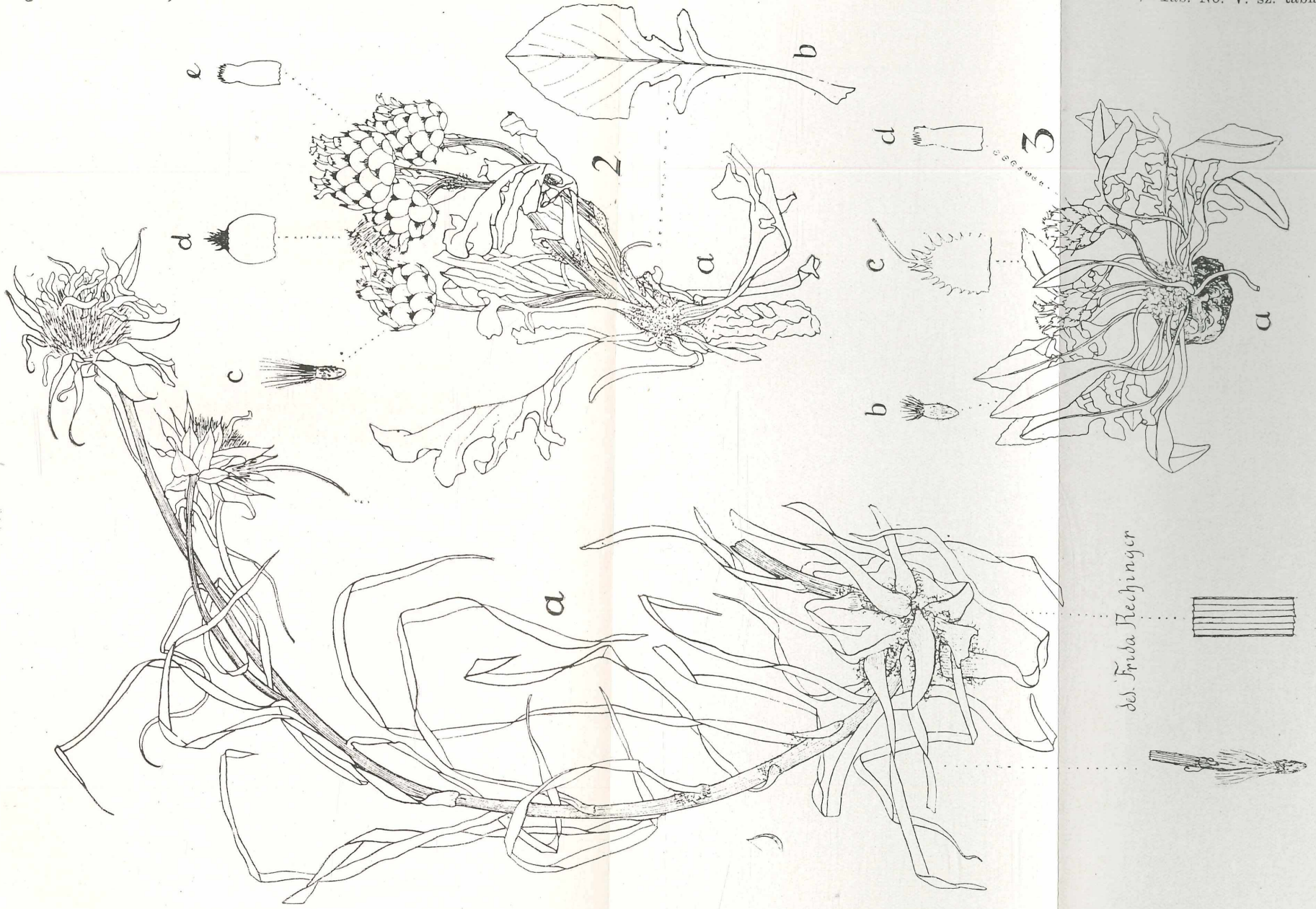


*Anthemis samia* Rech. fil.

del. Frida Reehinger



*Bromus Degenii* n. sp. (a), *B. scoparius* L., Bulgaria (b).



des. Frida Reehinger

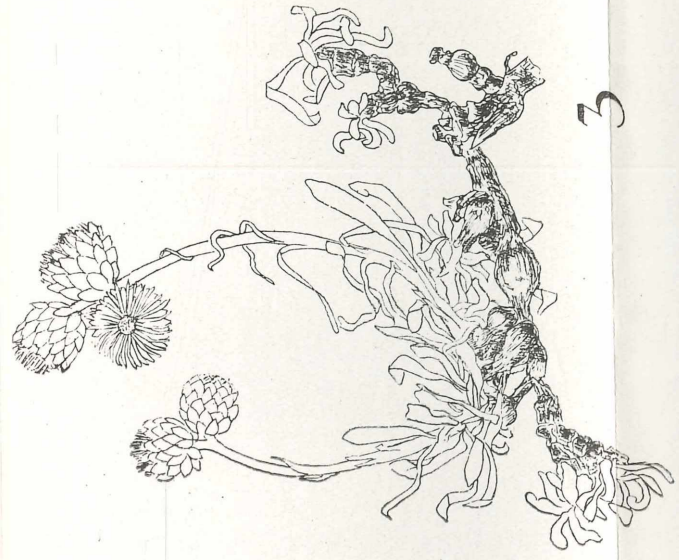
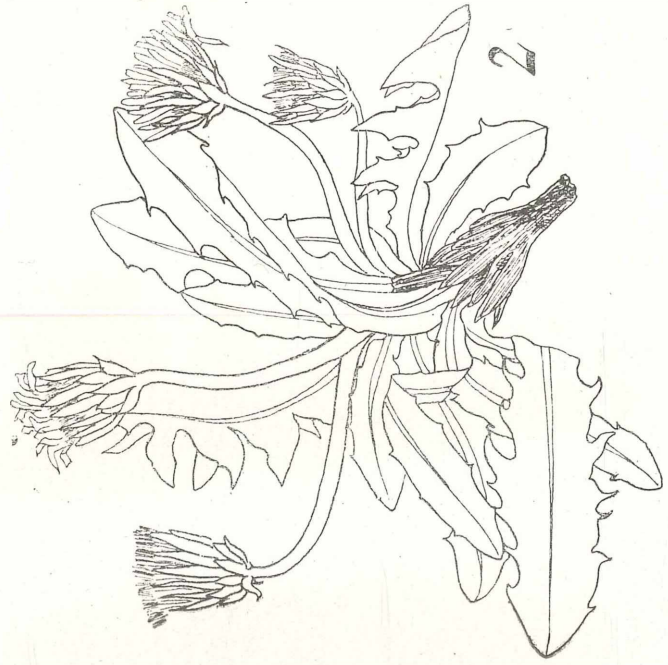
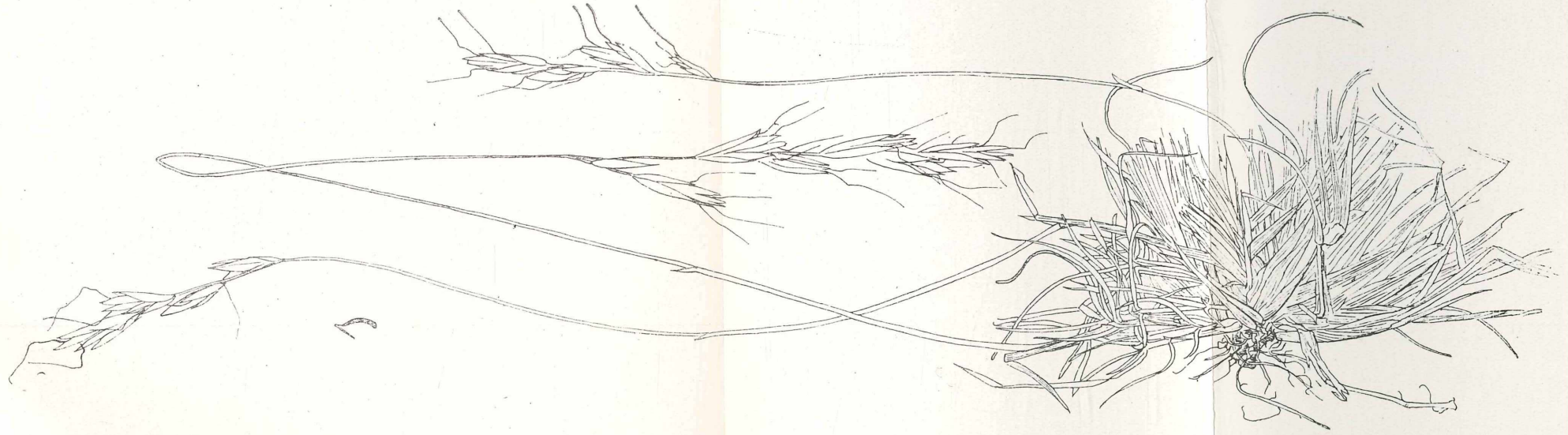
1. *Scorzonera eximia* Rech. fül., 2. *Centaurea nigrotriangulata* Rech. fül., 3. *Centaurea eriopoda* Rech. fül.



del Frida Reehinger

*Scorzonera dependens* Rech. fil.

del Frida Reichinger



1. *Avenastrum cyccladum* Rech. fil. et Scheff. — 2. *Taraxacum balcanicum* Rech. fil. —  
3. *Helichrysum Dörfleri* Rech. fil.

# ZOBODAT - [www.zobodat.at](http://www.zobodat.at)

Zoologisch-Botanische Datenbank/Zoological-Botanical Database

Digitale Literatur/Digital Literature

Zeitschrift/Journal: [Ungarische Botanische Blätter](#)

Jahr/Year: 1934

Band/Volume: [33](#)

Autor(en)/Author(s): Rechinger Karl Heinz

Artikel/Article: [Dreizehn neue Pflanzenarten aus Griechenland 8-22](#)