

## Afrikanische Anthicidae (Coleoptera) aus der Sammlung des Naturkundemuseums Erfurt

DMITRY TELNOV, Riga

### Zusammenfassung

Anthicidae (Coleoptera) aus der Ethiopis und dem paläarktischen Teil Afrikas aus der Sammlung von Naturkundemuseums Erfurt wurden in 1997-98 studiert. Zwei neue Arten aus der Südafrikanischen Republik werden als neu für Wissenschaft beschreiben und abgebildet: *Notoxus albrechti* sp.n. und *Notoxus hartmanni* sp.n.

### Abstract

The Anthicidae (Coleoptera) from the Ethiopis and the palaeartic part of Africa of the collection from the Natural History Museum Erfurt are handled in the 1997-98. *Notoxus albrechti* sp.n. and *Notoxus hartmanni* sp.n. from the Republic of South Africa are described and illustrated here as new.

**Key words:** Coleoptera, Anthicidae, new species, Ethiopis, South Africa

### Einleitung

Von Herrn Matthias Hartmann (Naturkundemuseum Erfurt; weiter NKME) wurden dem Autor 261 Anthiciden aus der Region der Südafrikanischen Republik und Swaziland, sowie aus Ägypten und Kanarischen Inseln zur Bestimmung anvertraut. Insgesamt wurden 39 Arten bestimmt. Unter diesen befinden sich zwei bisher unbekannte Arten aus der Südafrikanischen Republik. Die bearbeiteten Käfer gehören zu den Unterfamilien Tomoderinae, Anthicinae (Tribus Notoxini, Formicomini, Anthicini, Microhorini, Endomiini) und Macratriinae. Zwei Anthicini-Arten (*Omonadus floralis* (L.), *O. formicarius* (GZ.)) sind kosmopolitisch verbreitet. *Anthicus crinitus* LAF. ist in der Paläarktis, Orientalis, Ethiopis, Nearktis und Neotropis heimisch. Alle hier genannten kanarische Arten (außer *Anthicus crinitus* LAF. und *Endomia unifasciata* BON.) sind für die Fauna von Kanaren endemisch. Die anderen Arten sind in der Ethiopis und in der Paläarktis mehr oder weniger weit verbreitet.

Es wurden auch alle anderen afrikanischen Anthicidae der Museumssammlung studiert und erfasst. Frühere Materialien wurden von Herrn Gerhard Uhmann (Pressath) bearbeitet. Die Anthicidensammlung des NKME enthält zur Zeit insgesamt 74 Arten und 1381 Tiere aus dem ethiopischen und paläarktischen Afrika: Ägypten, Botswana, Burundi, Kanarischen Inseln, Madagaskar, Marokko, Namibia, SAR, Swaziland und Zimbabwe.

### Artenliste

Alle Holotypen der hier beschriebenen Arten befinden sich in der Sammlung des NKME. Alle Maßangaben sind in Millimeter (mm) angegeben.

In der Artenliste sind die Arten alphabetisch, die höheren Taxa systematisch geordnet. Die Fundorte sind in der Auflistung im Originaltext und ohne Korrekturen oder Ergänzungen wiedergegeben. In Klammern ist die Anzahl der Individuen genannt.

### Tomoderinae

#### *Tomoderus oneillei* PIC, 1903

Südafrika, NE-Prov. Tshipise, Honet Nature Reserve, Camp, Lichtfang, 22°36'S, 30°10'E, 300 m NN, 23.-25.XI.1996 (1), leg. M.Hartmann.

#### *Tomoderus rubrofasciatus* PIC, 1901

Südafrika, NE-Prov. Tshipise, Honet Nature Reserve, Camp, Lichtfang, 22°36'S, 30°10'E, 300 m NN, 23.-25.XI.1996 (1), leg. M.Hartmann.

#### *Pseudotomoderus compressicollis* (MOTSCHULSKY, 1839)

Burundi, 10 km W Bujumbura, 9.02.1992 (1), fc. Arndt.

### Anthicinae

#### Notoxini

#### *Hypaspistes maculipennis* (PIC, 1900)

Burundi, 10 km W Bujumbura, 13.02.1992 (8), fc. Arndt.

#### *Notoxus albrechti* sp.n. Abb. 1-2

**Holotypus** (Männchen): Südafrika, NE-Prov. Tshipise, Honet Nature Reserve, Camp, Lichtfang, 22°36'S, 30°10'E, 300 m NN, 23.-25.XI.1996, leg. M.Hartmann (NKME).

**Paratypus**: ähnlich wie der Holotypus etikettiert (1 Männchen – NKME).

**Maße**: Länge 3,4 mm, größte Breite 1,03 mm. Kopf 0,7 mm lang, über die Augen gemessen 0,7 mm breit. Halsschild einschließlich Horn 1,08 mm lang, größte Breite 0,8 mm. Flügeldecken 2,1 mm lang, 1,03 mm gemeinsam breit.

**Färbung**: Kopf, Halsschild, Fühler, Taster und Beine hell rotbraun. Flügeldecken etwas heller, zwei Querbinden an den Schultern und in der Mitte sowie im Spitzenfünftel sind schwarz. Schulterbinde und Mittelbinde sind an der Naht breit unterbrochen.

**Kopf**: Glänzend. Am Vorderrand und rund um die Augen schwach chagriniert, in der Mitte sehr zerstreut punktiert. Die Zwischenräume etwa 5-7 mal so gross wie die Punkte. Stirn flach. Behaarung gelblich, lang, zerstreut, rechtwinklig abstehend. Augen groß, vorstehend, grob facettiert. Schläfen kürzer als der Durchmesser eines Auges. Fühler hell, wenig dicht, halbabstehend behaart. Fühlerglied 2 nur wenig kürzer als das dritte Glied. Endglied länglich-konisch, spitz, um die Hälfte länger als das zehnte Glied.

**Halsschild**: Glänzend. Punktierung sehr flach, die Zwischenräume etwa 1-3 mal, an den Seiten 3-4 mal so groß wie die Punkte. Behaarung hell rotbraun, nicht besonders lang und dicht und anliegend. Am Horn und in der Mitte schräg nach hinten, sonst quer nach innen gerichtet. Basalfurche kräftig vertieft. Seitlich dicht mit nicht besonders langen aber kräftigen weißen Haaren ausgefüllt. Horn ungezähnt, scharfkantig, leicht gewellt. Hornkamm gut ausgebildet, jederseits aus 6 nur sehr schwach voneinander getrennten, flachen Höckern; vorn langsam abfallend. Innerhalb des Hornkammes grob runzelig. Zwischen Hornkamm und Seitenrand jederseits mit 8 flachen radialen Kielchen.

**Flügeldecken:** Matt. Punktierung flach. In der vorderen Hälfte sind die Zwischenräume gerade so groß oder manchmal auch kleiner wie die Punkte, in der Apikalhälfte werden die Punkte kleiner, die Zwischenräume 2-3 mal so groß wie die Punkte. Die Zwischenräume sind sehr fein chagriniert. Behaarung hell, kurz, anliegend, nach hinten gerichtet. Dazwischen mit hellen, langen, in unregelmäßigen Reihen stehenden und zur Spitze gerichteten halbabstehenden Borstenhaaren bekleidet. Nahtstreifen fast unscheinbar. Grübchen in den Spitzen (nur bei Männchen) sehr klein und undeutlich.

Schildchen sehr klein, trichterförmig.

**Beine:** nicht auffällig, mit weißen, kurzen und anliegenden Haaren spärlich bedeckt.

**Weibchen:** unbekannt.

**Beziehungen:** Im Genitalbau und in der Färbung ist diese Art *Notoxus roeri* UHMANN, 1985 (aus Namibia und Botswana) ähnlich, aber spezifisch verschieden.

**Derivatio nominis:** Ich benenne diese Art nach dem Erfurter Malakologen und meinem guten Freund Christian Albrecht.

*Notoxus alluaudi* PIC, 1907

Swaziland, Mlilwane Wildlife Sanctuary, 26°29,22'S, 31°11'E, 800 m NN, 17.-19.XI.1996 (3), leg. M.Hartmann.

*Notoxus capeneri* VAN HILLE, 1972

Swaziland, Mlilwane Wildlife Sanctuary, 26°29,22'S, 31°11'E, 800 m NN, 17.-19.XI.1996 (1), leg. M.Hartmann.

*Notoxus crenulatus* KREKICH-STRASSOLDO, in litt. (?)

Originalbeschreibung dieser Art ist mir unbekannt.

Südafrika, Kapprov. NW, Clanwilliam, Camp Cederberge, 32°11,7'S, 18°53,2'E, 07./08.XII.1996 (1), leg. Hartmann.

*Notoxus dilaticornis* PIC, 1917

Südafrika, NE-Prov. Tshipise, Honet Nature Reserve, Camp, LF, 22°36'S, 30°10'E, 300 m NN, 23.-25.XI.1996 (22), leg. M.Hartmann; Südafrika, Kapprov. NW, Clanwilliam, Camp Cederberge, 32°11,7'S, 18°53,2'E, 07.-08.XII.1996 (1), leg. M.Hartmann.

*Notoxus hartmanni* sp.n. Abb. 3-4

**Holotypus** (Männchen): Südafrika, NE-Prov. Tshipise, Honet Nature Reserve, Camp, 22°36'S, 30°10'E, 300 m NN, 23.-25.XI.1996, leg. M.Hartmann (NKME).

**Paratypen:** Südafrika, NE-Prov. Tshipise, Honet Nature Reserve, Camp, Lichtfang, 22°36'S, 30°10'E, 300 m NN, 23.-25.XI.1996, leg. M.Hartmann (1 Männchen, 2 Weibchen – NKME; 1 Männchen – coll. Telnov).

**Maße:** Länge 2,71 mm, größte Breite 0,95 mm. Kopf 0,55 mm lang, über die Augen gemessen 0,53 mm breit. Halsschild einschließlich Horn 0,9 mm lang, größte Breite 0,6 mm. Flügeldecken 1,7 mm lang, zusammen 0,95 mm breit.

**Färbung:** Kopf, Halsschild, Fühler, Taster und Beine hell rotbraun. Flügeldecken gelb, um das Schildchen und an der Basis schmal rotbraun. Schultermakeln schwarz, an der Naht um das Schildchen rotbraun unterbrochen. Querbinde in der Mitte und vor den Flügeldeckenspitzen sowie der Naht dazwischen schwarz. Spitzen schmal gelb.

**Kopf:** Glänzend. Schwach chagriniert. Stirn flach vertieft. Behaarung gelblich, lang, zerstreut, anliegend, nach vorn gerichtet. Augen sehr groß und sehr vorstehend, ziemlich grob facettiert. Schläfen kürzer als der Durchmesser eines Auges. Fühler weiß, kurz, zerstreut und fast anliegend behaart. Zweites Fühlerglied fast so lang wie das dritte, Endglied eierförmig, nur etwa länger als das zehnte Glied.

**Halsschild:** Glänzend. Punktierung fein, flach und zerstreut. Die Zwischenräume etwa 2 mal so groß wie die Punkte. Oberfläche um die Punkte fein chagriniert. Behaarung hell, dicht, lang und anliegend. Am Horn und in der Mitte schräg nach hinten gerichtet, sonst quer nach innen gerichtet. Basalfurche kräftig vertieft. Seitlich dicht mit ziemlich langen weißen Haaren ausgefüllt. Horn bis Basis ungezähnt, scharfkantig, gewellt, dahinter mit 2 schwach ausgebildeten Zähnen. Hornkamm wenig deutlich, jederseits mit 5 Höckern, vorn langsam abfallend. Innerhalb des Hornkammes mit wenigen kräftigen, runden Höckern. Zwischen Hornkamm und Seitenrand schwach gerunzelt.

**Flügeldecken:** Glänzend. Posthumeraledruck flach. Punktierung dicht, aber flach. Die Zwischenräume vorn etwa 1-4 mal so groß wie die Punkte, hinten etwa 2 mal so groß wie die Punkte, sehr fein chagriniert. Behaarung gelblich, an schwarzen Stellen dunkler, dicht, ziemlich lang, anliegend, zu den Spitzen gerichtet. Nahtstreifen undeutlich. Grübchen in den Spitzen (nur bei Männchen) klein und undeutlich. Schildchen klein, trichterförmig.

**Beine:** nicht auffällig, hell, lang und nicht besonders dicht behaart.

**Dimorphismus:** Flügeldecken der Männchen sind an der Spitze abgeflacht, mit kleineren Grübchen, bei Weibchen stumpf gerundet und ohne Grübchen. Flügeldecken sind bei Weibchen dichter und gröber punktiert, die Zwischenräume kleiner bis so groß wie die Punkte.

**Beziehungen:** Dem *Notoxus prolongatus* PIC, 1952 (aus DR Kongo – ehem. Zaire, Sudan, Burundi) äußerlich ähnlich, aber im Genitalbau spezifisch verschieden.

**Derivatio nominis:** Ich benenne diese Art nach ihrem Entdecker, meinem guten Freund und Kollegen, Herrn Matthias Hartmann aus Erfurt.

*Notoxus pentheri* PIC, 1901

Südafrika, NE-Prov. Tshipise, Honet Nature Reserve, Camp, 22°36'S, 30°10'E, 300 m NN, 23.-25.XI.1996 (8), leg. M.Hartmann.

*Notoxus pilosus* LAFERTE-SENECTERE, 1848

Südafrika, C.P., Cape Peninsula, Muizenberg, 08.04.1994 (3), Arndt & Gröger.

*Notoxus prolongatus* PIC, 1952      Abb. 5

Burundi, 10 km W Bujumbura, 13.2.92 (588), fc. Arndt.

Hier wird erstmals eine Genitalzeichnung dieser Art gegeben.

*Notoxus pulcher* PIC, 1901

Südafrika, Kapprov. N, Yzerfontein, Strand, 33°20'S, 18°E, 05.XII.1996 (3), leg. M.Hartmann; Südafrika, Kapprov. N, Velddrif, Küste, 32°45'S, 18°10'E, 06.XII.1996 (1), leg. M.Hartmann.

*Notoxus quadrilobatus* VAN HILLE, in litt. (?)

Originalbeschreibung dieser Art ist mir unbekannt.

Südafrika, NE-Prov. Tshipise, Honet Nature Reserve, Camp, Lichtfang, 22°36'S, 30°10'E, 300 m NN, 23.-25.XI.1996 (23), leg. M.Hartmann.

*Notoxus rudebecki* VAN HILLE, 1961  
S.A., Cape Prov., Muizenberg, 14.-18.03.1993 (1), fc. Arndt.

*Notoxus scenicus* LAFERTE-SENECTERE, 1848  
Südafrika, NE-Prov. Tshipise, Honet Nature Reserve, Camp, Lichtfang, 22°36'S, 30°10'E, 300 m NN, 23.-25.XI.1996 (3), leg. M.Hartmann; Südafrika, NE-Prov. Tshipise, Honet Nature Reserve, Camp, 22°36'S, 30°10'E, 300 m NN, 23.-25.XI.1996 (1), leg. M.Hartmann.

*Pseudonotoxus punctatus* PIC, 1932  
NE-Zimbabwe, Kotwa, Broken Causeway, BF, 17°03'S, 32°45'E, 20.-29.VIII.1986 (100), leg. M. Lillig/S.Potel.

*Mecynotarsus nigronotatus* PIC, 1914  
Burundi, 10 km W Bujumbura, 13.02.1992 (1), fc. Arndt; NE-Zimbabwe, Kotwa, Broken Causeway, BF, 17°03'S, 32°45'E, 20.-29.VIII.1986 (5), leg. M.Lillig/S.Potel.

*Mecynotarsus truqui* MARSEUL, 1879  
Egypt, W Desert Oasis, Bahariva, 30.IV.1996 (3), W.G.Ulrich.

### **Formicomini**

*Formicomus caeruleus* (THUNBERG, 1789)  
S.A., Cape Prov., Muizenberg, 14.-18.03.1993 (47), fc. Arndt; S.A., Cape Prov., Table Mountain, C.T., 17.03.1993 (7), fc. Arndt; S.A., Cape Prov., Swellendam, 20.-21.03.1993 (5), fc. Arndt; S.A., Cape Prov., Muizenberg, 08.04.1993 (1), fc. Arndt; S.A., Cape Prov., Muizenberg, 08.-09.04.1993 (11), fc. Arndt; Südafrika, C.P., Cedarberge, Algeria, 04.-06.03.1994 (3), Arndt & Gröger; Namibia-C, Nankluft, 23.-24.03.1994 (1), Arndt & Gröger; Namibia-S, Hardap, 20 km N Mariental, 27.-30.03.1994 (7), Arndt & Gröger.

*Formicomus rubricollis* LAFERTE-SENECTERE, 1848  
S.A., Cape Prov., Graaf-Reinet, 29.-30.03.1992 (1), fc. Arndt.

*Formicomus simplicicruralis* VAN HILLE, 1950  
Südafrika, Bophutatswana, Pilansberg Nat. Parc, 25°15,3'S, 27°13'E, 12-1500 m NN, 14.-16.11.1996 (13), leg. M.Hartmann; Südafrika, Kapprov. Karoo, Graaf-Reinet Camp, 32°14'S, 24°32'E, 500 m NN, 29.11.-01.12.1996 (7), leg. M.Hartmann.

### **Anthicini**

*Amblyderus coronatus* PIC, 1913  
Burundi, Kigwena-Res., 17.02.1992 (1), fc. Arndt; NE-Zimbabwe, Kotwa, Broken Causeway, BF, 17°03'S, 32°45'E, 27.VIII.1986 (1), leg. M. Lillig/S.Potel.

*Euproclous cinerarius* FAIRMAIRE, 1901  
Madagaskar, South Fort Dauphin, Strand, 17.09.1993 (1), leg. M.Hartmann.

*Pseudoleptaleus unifasciatus* (DESBROCHERS, 1875)  
Botswana, Serowe, Farmer's Brigade, 11.1992 (55), Mercury Vapour Light, leg. P.Forchhammer.

***Cyclodinus blandulus*** (BAUDI, 1877)

Marokko-NW, Souk-el-Arba-Ayacha, 12.12.1992 (1), fc. Arndt; Egypt, W Desert Oasis, Bahariva, 30.IV.1996 (1), W.G.Ulrich.

***Cyclodinus bremeri*** (LAFERTE-SENECTERE, 1848)

Egypt, W Desert Oasis, Bahariva, 30.IV.1996 (5), W.G.Ulrich.

***Cyclodinus debilis*** (LAFERTE-SENECTERE, 1848)

Egypt, W Desert Oasis, Bahariva, 30.IV.1996 (1), W.G.Ulrich.

***Cyclodinus dimidiatus*** (WOLLASTON, 1864)

Kanaren, Gr. Canaria, Maspalomas, El Oasis, 15.II.1997 (1), leg. A.Weigel.

***Cyclodinus testaceipes*** (PIC, 1892)

Egypt, W Desert Oasis, Bahariva, 30.IV.1996 (1), W.G.Ulrich.

***Omonadus floralis*** (LINNAEUS, 1758)

S.A., Cape Prov., Swellendam, 20.-21.03.1993 (1), fc. Arndt; Swaziland, Mlilwane Wildlife Sanctuary, 26°29,22'S, 31°11'E, 800 m NN, 17.-19.XI.1996 (3) leg. M.Hartmann; Südafrika, Kapprov. Karoo, Graaf-Reinet Valley of Desolation, 32°16'S, 24°29'E, 900 m NN, 29.XI.-01.XII.1996 (1), leg. M.Hartmann; Südafrika, Kapprov. NW, Clanwilliam, Camp Cederberge, 32°11,7'S, 18°53,2'E, 07.-08.XII.1996 (6), leg. M.Hartmann.

***Omonadus formicarius*** (GOEZE, 1777)

Namibia-C, 20 km W Windhoek, 17.-20.03.1994 (1), Arndt & Gröger; Swaziland, Mlilwane Wildlife Sanctuary, 26°29,22'S, 31°11'E, 800 m NN, 17.-19.XI.1996 (3) leg. M.Hartmann; Swaziland, Hlane National Park, Camp Ndiovu, 26°15,29'S, 31°52,55'E, 300 m NN, 20.-21.XI.1996 (1), leg. M.Hartmann; Südafrika, Kapprov. NW, Clanwilliam, Camp Cederberge, 32°11,7'S, 18°53,2'E, 07.-08.XII.1996 (2), leg. M.Hartmann.

***Cordicomus assimilis*** (LAFERTE-SENECTERE, 1848)

S.A., Cape Prov., Graaf-Reinet, 29.-30.03.1992 (1), fc. Arndt.

***Cordicomus circumflexus*** (PIC, 1917)

Madagaskar, South Fort Dauphin, Strand, 17.09.1993 (1), leg. M.Hartmann.

***Stricticomus brevisignatus*** (PIC, 1901)

NE-Zimbabwe, Kotwa, Broken Causeway, BF, 17°03'S, 32°45'E, 20.-29.VIII.1986 (30), leg. M.Lillig/S.Potel.

***Stricticomus modestus*** (LAFERTE-SENECTERE, 1848)

Egypt, W Desert Oasis, Bahariva, 30.IV.1996 (2), W.G.Ulrich.

***Stricticomus quadrillum*** (LAFERTE-SENECTERE, 1848)

Swaziland, Mlilwane Wildlife Sanctuary, 26°29,22'S, 31°11'E, 800 m NN, 17.-19.XI.1996 (1), leg. M.Hartmann; Swaziland, Hlane National Park, Camp Ndiovu, 26°15,29'S, 31°52,58'E, 300 m NN, 20.-21.XI.1996 (1), leg. M.Hartmann.

***Stricticomus tobias*** (MARSEUL, 1879)

S.A., Cape Prov., Swellendam, 20.-21.03.1993 (1), fc. Arndt.

***Stricticomus transversalis*** (VILLA et VILLA, 1833)

Marokko, Essaouira, 01.01.1994 (2), Arndt & Gröger.

***Hirticomus biplagiatus*** (LAFERTE-SENECTERE, 1848)

Südafrika, C.P., Cape Peninsula, Muizenberg, 08.04.1994 (1), Arndt & Gröger; Swaziland, Mlilwane Wildlife Sanctuary, 26°29,22'S, 31°11'E, 800 m NN, 17.-19.XI.1996 (15), leg. M.Hartmann; Swaziland, Hlane National Park, Camp Ndiovu, 26°15,29'S, 31°52, 58'E, 300 m NN, 20.-21.XI.1996 (11), leg. M.Hartmann; Südafrika, NE-Prov. Tshipise, Honet Nature Reserve, Camp, Lichtfang, 22°36'S, 30°10'E, 300 m NN, 23.-25.XI.1996 (2), leg. M.Hartmann.

***Hirticomus hispidus*** (ROSSI, 1792)

Egypt, Beni Suef, El Shanawaya, 22.IX.1994 (1), leg. W.G.Ulrich.

***Anthicus achillei*** PIC, 1895

NE-Zimbabwe, Kotwa, Broken Causeway, BF, 17°03'S, 32°45'E, 26.-27.VIII.1986 (10), leg. M.Lillig/S.Potel.

***Anthicus botswanaensis*** UHMANN, im Druck

Swaziland, Mlilwane Wildlife Sanctuary, 26°29,22'S, 31°11'E, 800 m NN, 17.-19.XI.1996 (2), leg. M.Hartmann.

***Anthicus brevipennis*** PIC, 1895

NE-Zimbabwe, Kotwa, Broken Causeway, BF, 17°03'S, 32°45'E, 20.-29.VIII.1986 (35), leg. M.Lillig/S.Potel.

***Anthicus crinitus*** LAFERTE-SENECTERE, 1848

S.A., Cape Prov., Graaf-Reinet, 29.-30.03.1992 (1), fc. Arndt; Südafrika, C.P., Kalahari, Mata-Mata, 10.-12.03.1993 (1), Arndt & Gröger; S.A., Cape Prov., Swellendam, 20.-21.03.1993 (5), fc. Arndt; Südafrika, C.P., Cedarberge, Algeria, 04.-06.03.1994 (1), Arndt & Gröger; Egypt, Beni Suef, Ischment, 24.V.95 (1), 17 15, leg. W.G.Ulrich; 3.VII.95 (2), leg. W.G.Ulrich; 4.VII.95 (27), leg. W.G.Ulrich; Egypt, Beni Suef, El Shanawaya, 12.VI.95 (4), leg. W.G.Ulrich; Swaziland, Mlilwane Wildlife Sanctuary, 26°29,22'S, 31°11'E, 800 m NN, 17.-19.XI.1996 (9), leg. M.Hartmann; Südafrika, Kapprov. NW, Clanwilliam, Camp Cedarberge, 32°11,7'S, 18°53,2'E, 07.-08.XII.1996 (2), leg. M.Hartmann; Gran Canaria, Maspalomas, N Barr. de Chamoriscan, 300 m NN, 10.02.1997 (1), leg. A.Kopetz.

***Anthicus guttifer*** WOLLASTON, 1864

Gran Canaria, Artenara W, 900 m NN, 13.02.1997 (1), leg. A.Kopetz; Gran Canaria, Tejada, E Cueva Grande, 900m-1300 m NN, 14.02.1997 (3), leg. A.Kopetz.

***Anthicus inaequaliceps*** PIC, 1911

NE-Zimbabwe, Kotwa, Broken Causeway, Tuch, 17°03'S, 32°45'E, 26.-27.VIII.1986 (12), leg. M.Lillig/S.Potel.

***Anthicus instygius*** PIC, 1901

Südafrika, Kapprov. NW, Clanwilliam, Camp Cederberge, 32°11,7'S, 18°53,2'E, 07.-08.XII.1996 (1), leg. M.Hartmann.

***Anthicus spectabilis*** LAFERTE-SENECTERE, 1848

S.A., Cape Prov., Graaf-Reinet, 29.-30.03.1992 (2), fc. Arndt.

***Anthicus stygius*** LAFERTE-SENECTERE, 1848

Burundi-W, Rusizi-Delta, 12.02.1992 (1), fc. Arndt.

***Anthicus villiersanus*** BONADONA, 1962

Südafrika, NE-Prov. Tshipise, Honet Nature Reserve, Camp, Lichtfang, 22°36'S, 30°10'E, 300 m NN, 23.-25.XI.1996 (1), leg. M.Hartmann.

***Sapintus bayoni*** (PIC, 1901)

Burundi-N, Imbo-Ebene, Ndava, 4.03.1992 (1), fc. Arndt; Südafrika, NE-Prov. Tshipise, Honet Nature Reserve, Camp, 22°36'S, 30°10'E, 300 m NN, 23.-25.XI.1996 (1 Ex.), leg. M.Hartmann.

***Sapintus natalensis*** (PIC, 1903)

Swaziland, Mlilwane Wildlife Sanctuary, 26°29,22'S, 31°11'E, 800 m NN, 17.-19.XI.1996 (1 Ex.) leg. M.Hartmann; Südafrika, Kapprovinz, Karoo, Graaf-Reinet Camp, 32°14'S, 24°32'E, 500 m NN, 29.XI.-1.XII.1996 (1 Ex.), leg. M.Hartmann.

***Sapintus oceanicus*** (LAFERTE-SENECTERE, 1848)

Madagaskar, South Berenty Reservation, 16.09.1993 (1), leg. M.Hartmann.

**Microhorini**

***Aulacoderus bicoloritarsis*** (PIC, 1948)

Südafrika, Kapprov. N, Yzerfontein, Strand, 33°20'S, 18°E, 05.XII.1996 (28), leg. M.Hartmann.

***Aulacoderus bilineatus*** (VAN HILLE, 1984)

S.A., Cape Prov., Muizenberg, 14.-18.03.1993 (17), fc. Arndt; S.A., Cape Prov., Churchhaven, West Coast N.P., 07.04.1993 (2), fc. Arndt.

***Aulacoderus canariensis*** (WOLLASTON, 1864)

Gran Canaria, Maspalomas, N Barr. de Chamoriscan, 300 m NN, 10.02.1997 (5), leg. A.Kopetz; Gran Canaria, Agaete, NO Barr. del Hondo, 500 m NN, 12.02.1997 (4), leg. A.Kopetz; Gran Canaria, Artenara W, 900 m NN, 13.02.1997 (4), leg. A.Kopetz; Gran Canaria, Mogan N, 350 m NN, 13.02.1997 (2), leg. A.Kopetz; Gran Canaria, San Nicolas, E Barr. de la Aldea, 150-500 m NN, 13.02.1997 (1), leg. A.Kopetz; Gran Canaria, Telde, NW La Higuera, 250 m NN, 14.02.1997 (3), leg. A.Kopetz; Gran Canaria, Ingenio, W Barr. de Guadque, 600 m NN, 14.02.1997 (2), leg. A.Kopetz.

***Aulacoderus flavitarsis*** (FAHRAEUS, 1870)

S.A., Cape Prov., Churchhaven, West Coast N.P., 07.04.1993 (1), fc. Arndt.



*Aulacodeus forchhammeri* (VAN HILLE, 1986)

Südafrika, C.P., Kalahari, Mata-Mata, 10.-12.03.1993 (2), Arndt & Gröger.

*Aulacoderus kochi* (VAN HILLE, 1984)

Botswana, Serowe, Farmer's Brigade, 10.1992 (30), Mercury Vapour Light, leg. P.Forchhammer.

*Aulacoderus organensis* (VAN HILLE, 1984)

S.A., Cape Prov., Addo Elephant N.P., 25.03.1993 (1), fc. Arndt.

*Aulacoderus rotundipennis* (PIC, 1895)

S.A., Cape Prov., Muizenberg, 14.-18.03.1993 (17), fc. Arndt.

*Aulacoderus serowensis* (VAN HILLE, 1986)

Botswana, Serowe, Farmer's Brigade, 10.1992 (18), CMR bait, leg. P.Forchhammer.

*Aulacoderus simoni* (PIC, 1895)

Südafrika, Cape Prov., Cape Peninsula, Muizenberg, 14.-18.03.1993 (18), fc. Arndt & Gröger.

*Aulacoderus vaneei* (VAN HILLE, 1988)

Südafrika, Cape Prov., Cape Peninsula, Muizenberg, 14.-18.03.1993 (1), fc. Arndt & Gröger.

*Aulacoderus* sp.

Leider steht nur ein weibliches Tier zur Verfügung. Ohne Genitalpräparation ist die Art nicht genau zu bestimmen.

Südafrika, Bophutatswana, Pilansberg Nat. Park, 25°15,3'S, 27°13'E, 12-1500 m NN, 14.-16.XI.1996 (1), leg. M.Hartmann.

## **Endomiini**

*Endomia crassicornis* BONADONA, 1960

NE-Zimbabwe, Kotwa, Broken Causeway, BF, 17°03'S, 32°45'E, 22.-28.VIII.1986 (3), leg. M.Lillig/S.Potel.

*Endomia elongata* (PIC, 1895)

South Africa, NE- Prov. Tshipise, Honet Nature Reserve, Camp, on light, 22°36'S, 30°10'E, 300 m NN, 23.-25.XI.1996 (1), leg. M.Hartmann.

*Endomia latefasciata* PIC, 1952

NE-Zimbabwe, Kotwa, Broken Causeway, BF, 17°03'S, 32°45'E, 22.-24.VIII.1986 (6), leg. M.Lillig/S.Potel.

*Endomia multipunctata* KREKICH-STRASSOLDO, 1923

Burundi-W, Rusizi-Delta, 9.02.92 (1), fc. Arndt; Burundi-W, Rusizi-Delta, 12.02.92 (33), fc. Arndt; Burundi-W, Rusizi-Delta, 22.02.92 (17), fc. Arndt; Burundi-W, Rusizi-Delta, 03.03.92 (3), fc. Arndt.

*Endomia obscura* (PIC, 1895)

S.A., Cape Prov., Graaf-Reinet, 29.-30.03.92 (2), fc. Arndt.

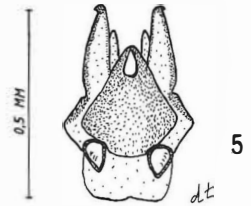
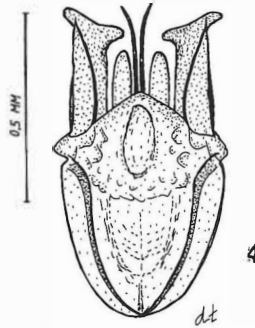
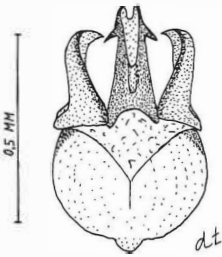
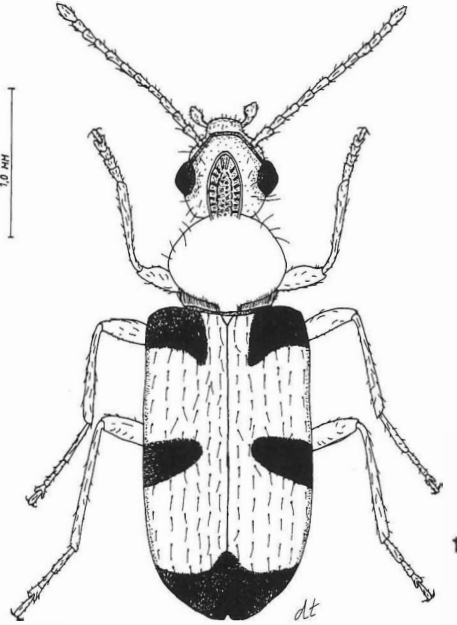
*Endomia unifasciata* (BONELLI, 1812)

Gran Canaria, Maspalomas, N Barr. de Chamoriscan, 300 m NN, 10.02.1997 (1), leg. A.Kopetz.

**Macratriinae**

*Macratria rugulipennis* CHAMPION, 1916

Swaziland, Mlilwane Wildlife Sanctuary, 26°29,22'S, 31°11'E, 800 m NN, 17.-19.XI.1996 (1), leg. M.Hartmann.



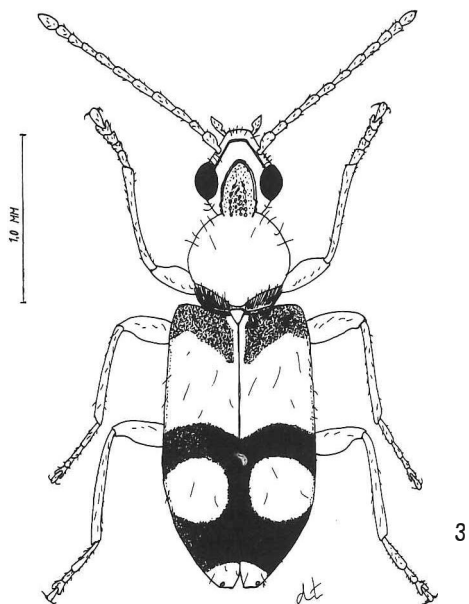


Abb. 1, 2. *Notoxus albrechti* sp.n. (Holotypus); 1. Habitus, 2. Aedeagus, ventral.

Abb. 3, 4. *Notoxus hartmanni* sp.n. (Holotypus). 3. Habitus; 4. Aedeagus, ventral.

Abb. 5. *Notoxus prolongatus* PIC, 1952 (Tier aus Bujumbura, Burundi; coll. NKME).  
Aedeagus, ventral.

## Danksagung

Für die Möglichkeit der Bearbeitung des interessanten Materials sowie für die Überlassung einiger Tiere für meine Sammlung bedanke ich mich herzlich bei Herrn Matthias Hartmann (NKME). Herrn Gerhard Uhmann (Pressath, BRD) und Herrn Donald S. Chandler (Durham, USA) danke ich für die Unterstützung bei der Bestimmung kritischer Arten.

## Literatur

- BONADONA, P. (1960): Les *Endomia* CASTELNAU d'Afrique et de Madagascar. – Rev. Zool. Bot. Afr. **62**, Nr. 3-4: 293-328.
- (1961): Les Tomoderini de l'Afrique Noire et de la region Malgache (Coleoptera Anthicidae). – Ann. Mus. Roy. Afr. Centrale, ser. **91**, 8: 1-78.
- LAFERTE-SENECTERE, M.F. (1848): Monographie des *Anthicus* et genres voisins. Coléopteres Hétéromeres de la Tribu des Trachélides. – Paris, Sapia: 1-340.
- VAN HILLE, J.C. (1984): Monograph of *Aulacoderus* LA FERTE, a Subgenus of *Anthicus* PAYKULL (Coleoptera: Anthicidae). – Ann. Cape Prov. Mus. Nat. Hist. **15**, Nr. 1: 1-171.
- (1988): New species of *Notoxus* FABRICIUS 1792 and *Anthicus* Paykull 1798 subgenus *Aulacoderus* LAFERTE 1848 (Coleoptera: Anthicidae) in the Collection of the National Museum, Bloemfonten. – Navors. nas. Mus., Bloemfonten **6**, Nr. 2: 19-33.

### Anschrift des Verfassers:

Dipl.-Biol. Dmitry Telnov  
Praulienas iela 4 – 35  
LV – 1021, Riga  
Lettland / Latvija

# ZOBODAT - [www.zobodat.at](http://www.zobodat.at)

Zoologisch-Botanische Datenbank/Zoological-Botanical Database

Digitale Literatur/Digital Literature

Zeitschrift/Journal: [Veröffentlichungen des Naturkundemuseums Erfurt \(in Folge VERNATE\)](#)

Jahr/Year: 1998

Band/Volume: [17](#)

Autor(en)/Author(s): Telnov Dmitry

Artikel/Article: [Afrikanische Anthicidae \(Coleptera\) aus der Sammlung des Naturkundemuseums Erfurt 59-70](#)