

Savci

Charakteristika. Živorodí – vačnatci.

Ptáčnicková Ivana

Hlavní znaky

- Vývojově nejpokročilejší obratlovci
- Tělní teplota - stálá, (mezi 36 °C až 40 °C)
- Rozvinutá nervová soustava
- Vývoj zárodku – v těle matky
- Mláďata sají mateřské mléko
- Vývoj bránice – sval, rozděluje břišní a hrudní dutinu, podpora dýchání
- Výskyt –
 - souš
 - vodní prostředí (kytovci, ploutvonožci)
 - ve vzduchu (letouni)

Další znaky

- tělo pokrývá srst, druhotně se může přeměnit v bodliny, ostny, šupiny a krunýře či zcela vymizet
- pokožka obsahuje mnoho žláz, zejména potních a mazových, jejichž přeměnou vznikly i žlázy pachové a mléčné
- naprostá většina savců rodí živá mláďata; existují také vejcorodí savci = ptakořitní savci

Ptakořitní savci

- Nerodí živá mláďata, ale snášejí vejce
- Řada znaků savců
- Výskyt – pouze Austrálie
- Zástupci - ježura australská
- ptakopysk podivný

uč. str. 40

<http://zvirectvoo.blog.cz/1003/ptakoritni>



Ptakopysk podivný



Ježura australská

Živorodí savci – vačnatí savci

- Samostatná vývojová linie živorodých
- Mláďata se rodí nedokonale vyvinutá
- Vývin dokončen ve vaku na břiše matky – vačnatci
- Výskyt – hl. Austrálie, méně Amerika
- Zástupci: - vačice americká (Am)
 klokan velký (Aus)

Vačice (asi 60 druhů)



Vačice virginská

<https://tn.nova.cz/clanek/zpravy/zajimavosti/mama-roku-vacice-prenasi-na-svych-zadech-15-svych-deti-video.html>

Žije pouze v noci a jako jeden z mála živočišných druhů je schopná tzv. akineze, nebo-li schopnosti »stavět se mrtvým«.

Když je v ohrožení života, prostě se převalí na bok, zavře oči, vyplázne jazyk a tváří se, jako že už je pár dnů po smrti. Specialitou jsou částečně protistojné palce na zadních nohou, které jsou díky tomu chápavé, podobné dlaním. Vačice má navíc velmi pružný ocas, pomocí kterého se zavěsí na větev a v této poloze klidně usne. Mláďata tráví hlavou dolů spoustu času a v této poloze si velmi často hrají.



Klokani



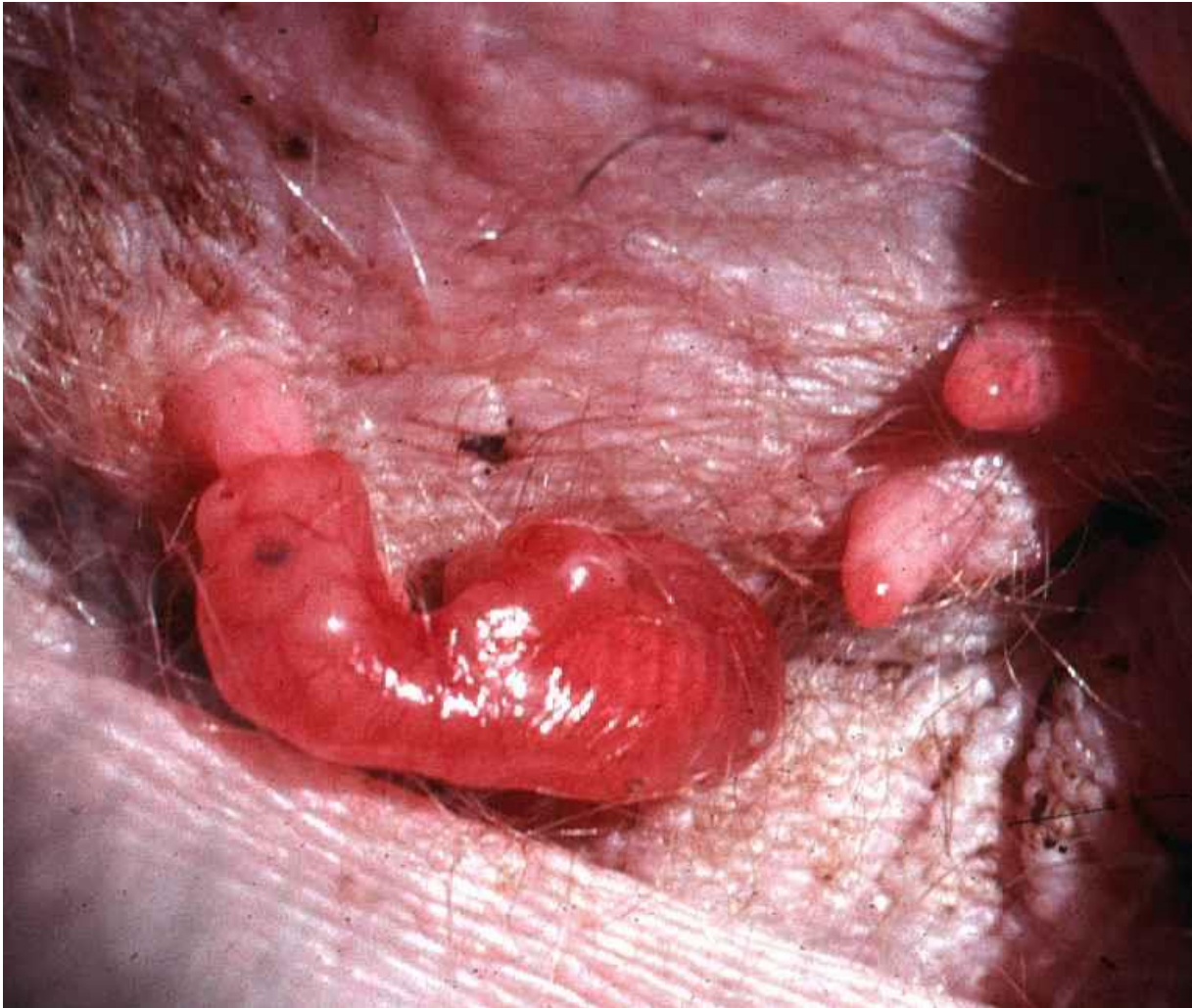
Klokan velký

Jedná se o středně velké až velké vačnatce (patří sem i největší druhy žijících vačnatců) s prodlouženými zadními končetinami, které u pozemních druhů slouží ke skákavému pohybu. U stromových druhů není prodloužení zadních končetin tak výrazné. Většina druhů je výhradně býložravých.



Klokan hbitý

Novorozenec přisátý k matčině mléčné bradavce



Koala – medvídek koala - vačnatec



Koaly se až na výjimky živí pouze listím a kůrou blahovičníků. A to ještě jen některými druhy. Jsou vlastně jedinými býložravci, kteří je dokážou strávit. Listy blahovičníku totiž obsahují velké množství vlákniny a terpeny, díky nimž jsou eukalypty pro většinu zvířat jedovaté. Listy blahovičníku mají velmi nízkou energetickou hodnotu, koaly tak musí hodně šetřit energií. Mají velmi pomalý metabolismus, extrémně malý mozek a spí až 20 hodin denně.

