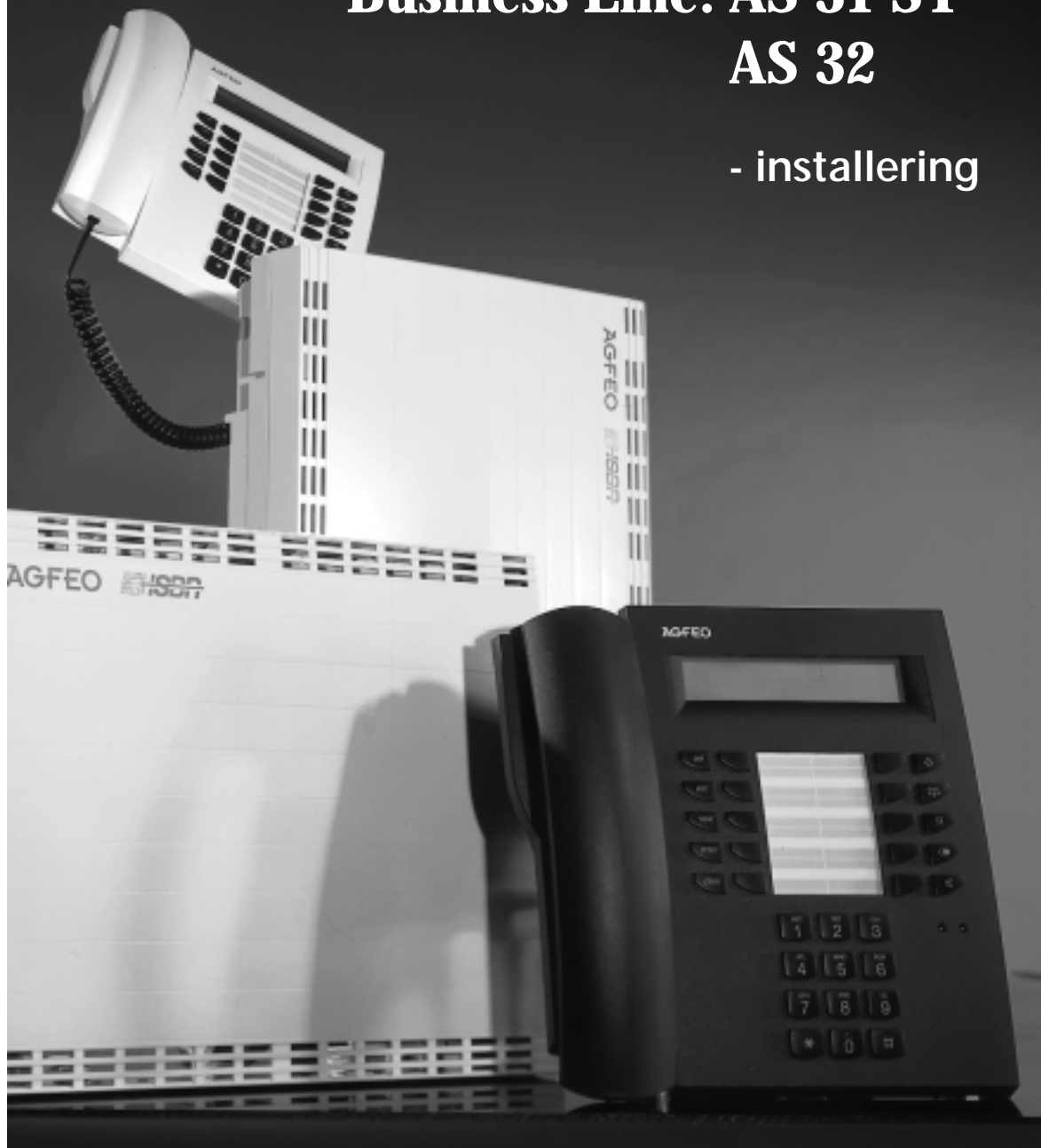


AGFEO

kommunizieren mit System

Business-Line: AS 31 ST AS 32

- installering



Sikkerhedshenvisninger

Telefonanlægget er bestemt for tilslutning til en ISDN-basistilslutning (DSS 1, anlægs- eller multi-apparattilslutning).

Til de analoge tilslutningsklemmer på telefonanlægget kan du tilslutte alt det analoge terminaludstyr, som også må benyttes i det analoge telekommunikationsnet.

Til den interne S0-bus (AS 32) kan du tilslutte alt det DSS 1-ISDN-terminaludstyr, som også må tilsluttes direkte til ISDN-net-

tet. Desuden kan du tilslutte to digitale AGFEO-systemtelefoner til enhver intern S0-bus.

De tilsluttede dørsamtaleanlæg skal overholde den respektive interfacedefinition.

Enhver anden brug af telefonanlægget er ikke formålsbestemt og derfor ikke tilladt.

Telefonanlægget har en generel tilslutningstilladelse (AAE).

Sikkerhedshenvisninger



- Telefonanlægget opfylder de foreskrevne konformitets- og sikkerhedsbestemmelser.

- For at afbryde telefonanlægget trækkes 230V-netstikket ud, før du tilslutter ledninger til anvendere og til ISDN-nettet. Livsfare!

- Beskyttelsesforholdsregler! Til afledning af eventuel elektrostatisk ladning skal du kortvarigt med en finger berøre tilslutningsklemmen "Jord" på telefonanlægget, før du påbegynder installationsarbejderne. Derved beskyttes elektrostatisk følsomme komponenter i telefonanlægget.

- Du må under et tordenvejr, hverken tilslutte eller fjerne tilslutningsledninger.

- Tilslutningsledningerne skal udlægges således, at ingen kan komme til at træde på eller snuble over dem.

- Vær opmærksom på, at der ikke trænger væske ind i telefonanlægget. Følgen kan være kortslutninger.

- Ansvar for følgeskader, som for eksempel en utilsigtet opretholdelse af en forbindelse, udelukkes.

- Ved strømsvigt er telefonanlægget ude af drift. Der kan ikke telefoneres.

Installering

Kontrol af leveringsomfang

- 1 Telefonanlæg
 - 1 Befæstigelsesmateriale (3 dyvler S6, 3 træskruer, (stjernehoved) 4x40)
 - 11 (10) Tilslutningsklemmer
 - 1 Tilslutningskabel (IAE-AS), 1,5 m
 - 1 PC-tilslutningskabel
 - 1 Vejledningsspakke med installeringsvejledning, betjeningsvejledning, kortfattet betjeningsvejledning for systemtelefoner, kortfattet betjeningsvejledning for A/B- og ISDN-terminaludstyr, vejledning til fjernstyring
 - 1 TK-Soft-diskettesæt med programmerne: TK-Set, TK-Bill, TK-LCR, TK-Phone og TK-Timer.
- Betjeningsvejledningerne i elektronisk form findes på vor hjemmeside www.agfeo.de

Valg af placeringssted

- Installér kun telefonanlægget i et tørt rum uden eksplosionsfare.
Det må ikke installeres i nærheden af klimaanlæg, radiatorer, apparater med utiladelig støjspændingsudstråling, på steder med direkte solindstråling, i usædvanligt støvfylde omgivelser og ikke på steder, hvor det kan udsættes for sprøjt med vand eller kemikalier.
- Mindsteafstanden for kabinettet til andre begrænsninger oppe og nede: 50 mm, højre side for istikning af stikforbindere: ca. 100 mm.
- Omgivelsestemperatur: 5°C til 40°C
- Rel. luftfugtighed: maks. 70% (ikke kondenserende)
- Afstanden fra telefonanlægget til en 230 V netstikdåse og til en IAE-stikdåse må ikke være større end 1 m (længden af netkablet ca. 1,20 m).
- Telefonanlægget skal monteres lodret, med tilslutningssiden vendende nedad, på en fast, plan undergrund.
- Til konfigurering af telefonanlægget AS 31 ST via PC, skal der i umiddelbar nærhed af telefonanlægget kunne opstilles en PC eller en Laptop.
Telefonanlægget AS 32 derimod, kan konfigureres fra en PC med ISDN-kort via den interne S0-bus.
Maks. Længde af den interne S0-bus: ca. 130 m.

230 V nettilslutning

Det anbefales at anvende en separat strømkreds (fase) til 230 V strømforsyningen for telefonanlægget.
Ved kortslutninger forårsaget af andre apparater i husholdningen, sættes derved telefonanlægget ikke ud af drift.

Effektoptagelse for telefonanlægget: ca. 40 VA.

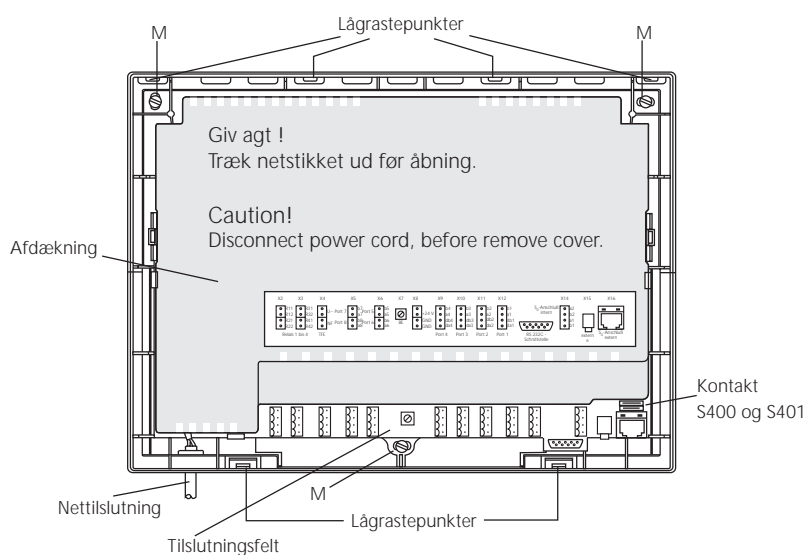
230 V netstikket må først stikkes i netstikdåsen efter afslutning af monteringen og efter kontrol af korrekt ledningsføring ved lukket kabinet.

Vær opmærksom på, at installationen af el-tilslutningen (jordet stikdåse) for telefonanlægget (i givet fald ekstra-apparater) skal være udført af en autoriseret elektriker for at udelukke fare for personer og ting !

Åbning af kabinettet

- Tryk med en skruetrækker på laskerne i slidsene på tilslutningssiden af kabinettet. Låget er rastet ud og kan tages af.

Giv agt livsfare !
Træk netstikket ud før den interne afdækning fjernes, for at slukke for telefonanlægget.
Den indvendige afdækning må kun fjernes af servicetjenesten.



Afb. 1: Telefonanlæg med aftaget låg

Befæstigelse af kabinettet

- Ved skjult ledningsføring (under puds), befæstiges telefonanlægget således, at ledningerne rager gennem åbningerne på undersiden af kabinettet.
- Markér befæstigelseshullerne (punkterne M i Afb. 1)
- Ved markering af befæstigelseshullerne, skal du være opmærksom på, at der ikke befinder sig skjult førte ledninger (gas-, vand-, strømledninger, o.lign.) på disse steder!
- Bor de tre befæstigelseshuller. Stenbor: 6 mm, boreddybde: 40 mm eller træbor: 3,5 mm, boreddybde: 35 mm
- Isæt dyvlerne, så de flugter med væggen.
- Skru telefonanlægget fast.

Sikkerhedshenvisninger

Overhold sikkerhedshenvisningerne før enhver tilslutning eller fjernelse af en tilslutningsledning:

1. Træk 230 V-netstikket på telefonanlægget ud af netstikdåsen.
2. Træk western-stikkene ud på den eksterne ISDN-basistilslutning på telefon-

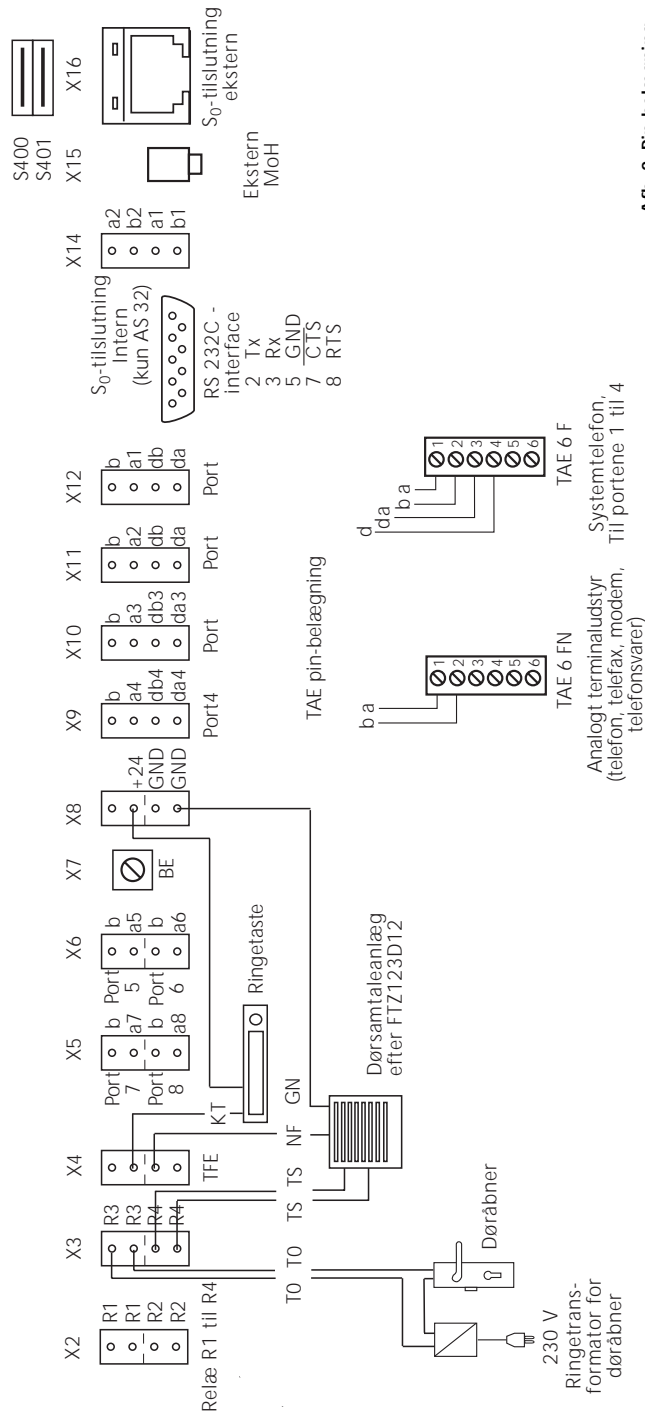
anlægget, på NT-boksen eller SO-bussen.

3. Berør kortvarigt med en finger tilslutningsklemmen "Driftsjord (BE)". Derved afleder du en mulig elektrostatisk ladning og beskytter således de elektrostatisk følsomme komponenter i telefonanlægget.

Tilslutning af driftsjordforbindelse (BE)

Die Betriebserde müssen Sie anschließen. Driftsjordforbindelsen skal tilsluttes. Dette må **ikke** være nullederen.

Tilslutning til potentialudligningsskinen.
Driftsjord: 1,5 mm² leder



Afb. 2: Pin-beægning

Analogt terminaludstyr (telefon, telefax, modem, telefonsvarer)

Systemtelefon, Til portene 1 til 4

Ekstern S0-tilslutning (western-bøsning)

Først efter tilslutning af alle installationsarbejder forbindes Western-bøsningen (S0-tilslutning ekstern) til ISDN-telefonanlægget ved hjælp af ISDN-tilslutningskablet direkte med NT-boksen eller med en ISDN-stikdåse (IAE/UAE), der er tilsluttet til NT-boksen.

Tilslutning til anlægstilslutningen

Til en ISDN-anlægstilslutning kan der kun tilsluttes et ISDN-telefonanlæg. Yderligere ISDN-terminaludstyr kan ikke tilsluttes.

Termineringsmodstande for den eksterne S0-tilslutning

De to kontakter S400 og S401 for de to 100 ohm-termineringsmodstande skal være sluttede for en anlægstilslutning (leveringstilstand).

Kontakterne S400 og S401 befinder sig i tilslutningsfeltet over western-bøsningen (S0-tilslutning ekstern).

En forkert kontaktstilling kan medføre funktionsforstyrrelser.

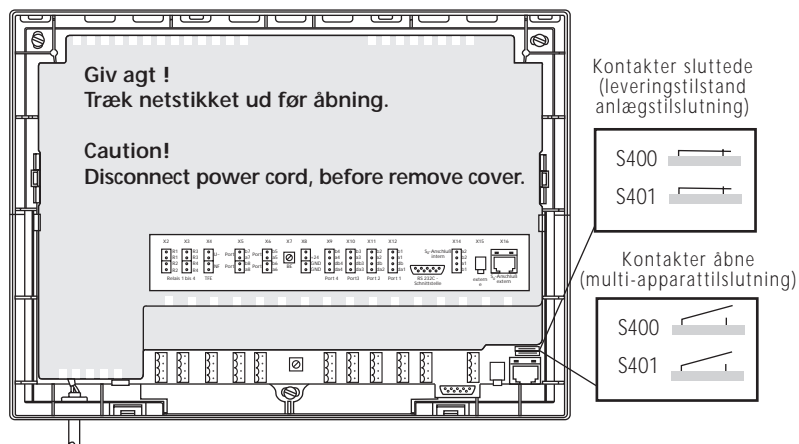
Tilslutning til en multi-apparat-tilslutning

Multi-apparattilslutningen kan være udført som en ekstern S0-bus. Indtil 12 ISDN-telefonstikdåser (IAE/UAE) kan høre til denne S0-bus. Udover ISDN-telefonanlægget, kan der yderligere tilsluttes syv ISDN-terminaludstyr til S0-bussen.

Termineringsmodstande for den eksterne S0-tilslutning

De to kontakter S400 og S401 for de to 100 ohm-termineringsmodstande, skal for en multi-apparattilslutning:

- være **sluttede** (leveringstilstand), hvis telefonanlægget tilsluttes direkte til NT-boksen eller telefonanlægget er tilsluttet til den sidste IAE-/UAE-telefonstikdåse og at 100 ohm-termineringsmodstandene i telefonstikdåsen ikke er tilsluttet,
- være **åbne**, hvis 100 ohm-termineringsmodstandene i den sidste IAE-/UAE-telefonstikdåse er tilsluttet, eller at telefonanlægget ikke er det sidste ISDN-terminaludstyr på multi-apparattilslutningen.



Afb. 3: Kontakterne S400 / S401 (termineringsmodstande)

Tilslutning af analogt terminaludstyr

Du kan til telefonanlægget tilslutte alt det analoge terminaludstyr, som du også må tilslutte til det offentlige telekommunikationsnet.

A/B-terminaludstyr er:

- Telefon (A/B-telefon) med tonevalg (MFV), \overline{R} -taste som flashtaste (flashtid: 50 ... 150 ms), \ast -taste og $\#$ -taste.
Telefoner med impulsvalg (IWW) kan kun benyttes i begrænset omfang.
- Telefax-udstyr gruppe 3
- Telefonsvarer
- Modem (indtil 28 800 bps)

A/B-terminaludstyret tilsluttes med 2 ledere via La- og Lb-lederne (talestrømkredsledere) til Varioportene (port 1 til 4) hhv. A/B-porte (port 5 til 8). Da- og Db-tilslutningerne må ikke belægges.

Systemtelefon:

Systemtelefonerne tilsluttes med 4 ledere til Varioportene (port 1 til 4), via La- og Lb-lederne (talestrømkredsledere) og Da- og Db-lederne (dataledere, data til signalisering og meddelelser på displayet).

For tilslutning gennemføres følgende arbejder:

- Træk tilslutningskablerne gennem kabinetåbningerne.
- Forsyn tilslutningskablerne med skrueklemmerne.
- Stik skrueklemmerne på de enkelte ledere på de dertil foresete stikpladser (Afb. 2).
- Hvis en telefonledning til telefonanlægget forlægges i det fri, anbefales en ekstern beskyttelse mod lynnedslag.

Intern S0-tilslutning (AS 32)

Til en intern S0-tilslutning på telefonanlægget kan der, ligesom til en multi-apparattilslutning, tilsluttes indtil otte ISDN-terminaludstyr.

ISDN-terminaludstyr:

- 2 digitale AGFEO-systemtelefoner
- ISDN-telefoner, (maksimalt 4 ISDN-telefoner eller 2 digitale systemtelefoner og 2 ISDN-telefoner forsynes med spænding fra telefonanlægget)
- ISDN-PC-kort
- ISDN-telefaxudstyr

ISDN-terminaludstyret skal arbejde efter DSS 1-protokollen.

Hvis du vil tilslutte mere ISDN-terminaludstyr til den interne S0-tilslutning, skal du installere en intern S0-bus med flere tilslutningsdåser.

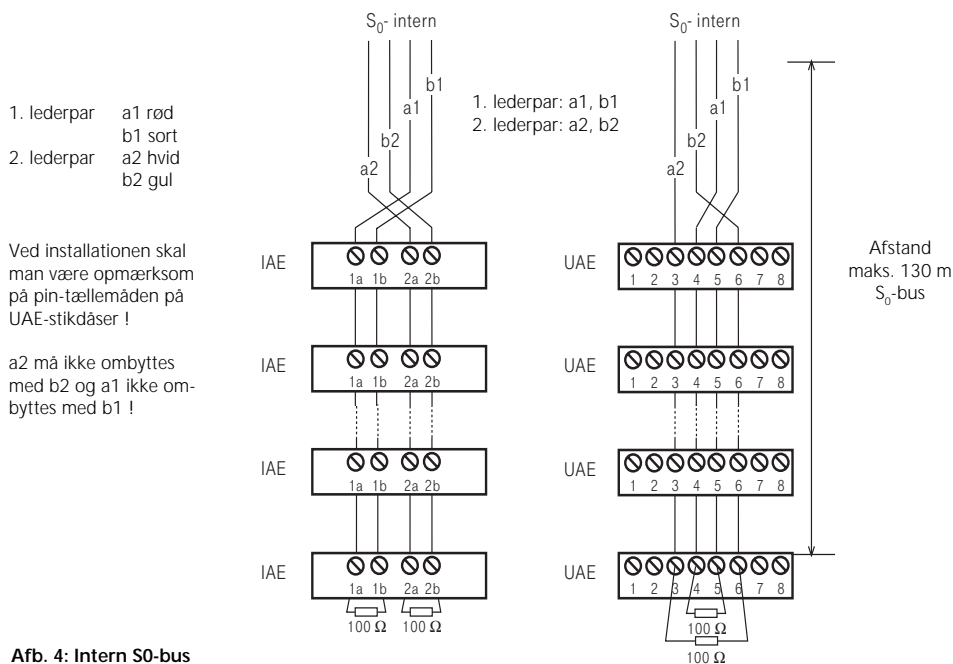
Den interne S0-bus tilsluttes via en 4 polet stikbar skrueklemme.

Til installation af en intern S0-bus har du brug for følgende materiale:

- Telefonledning, vi anbefaler kabeltypen I-Y (St)Y 2 x 2 x 0,6 Lg
- IAE- eller UAE- telefonstikdåser, maks. 12 dåser
- Termineringsmodstande, 100 ohm, belastbarhed 0,25 watt, 2 stk.

En intern S0-bus må være indtil 130 m lang (afstanden fra telefonanlægget til den sidste IAE-/UAE-telefonstikdåse).

Den interne S0-bus skal termineres. Monter to 100 ohm termineringsmodstande i den sidste IAE/UAE-telefonstikdåse (se Afb. 4).



Tilslutning af dørsamtaleanlæg (TFE)

TFE-interface efter specifikationen 4-tråds-TFE FTZ 123 D12 for tilslutning af dørsamtaleanlæg med forstærkere. Telefonanlægget understøtter en ringetaste.

Tilslutninger: (Afb. 2 Pin-belægning) via stikbare skrueklemmer.

- Tilslutning af en potentialfri ringetaste til kontakterne KT og +24 V.
- Tilslutning af den jævnstrømsfrie talestrømkreds på TFE kontakterne NF og GND.
- Styling af døråbneren (T01/T02) via de potentialfrie relækontakter R3.
Maksimal kontaktbelastning: 30 VDC/1 A, 125 VAC/0,5 A.

Døråbneren kan kun betjenes efter tilslutning af en ekstern ringetransformator fra et terminaludstyr på telefonanlægget.

- Styling af TFE (TS1/TS2 - tænd for forstærker eller strømforsyning) via de potentialfrie relækontakter R4.
Maksimal kontaktbelastning: 30 VDC/1 A, 125 VAC/0,5 A

Hvis en telefonledning til telefonanlægget forlægges i det fri, anbefales en ekstern beskyttelse mod lynnedslag.

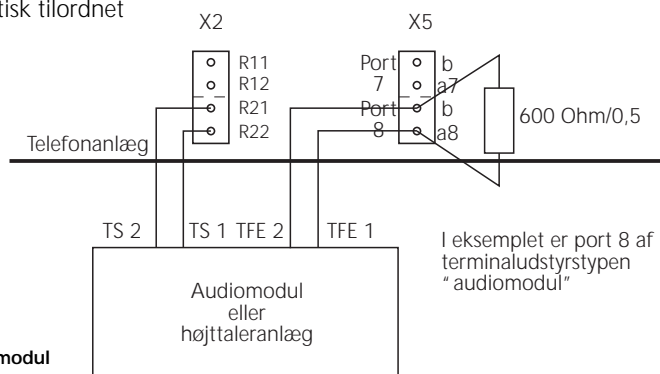
Tilslutning af et audiomodul eller højttaleranlæg

Du kan til hver af de otte porte for analogt terminaludstyr tilslutte et audiomodul eller et højttaleranlæg. (Afb. 5)

Den for tilslutning af audiomodulet valgte port skal programmeres som terminaludstyr "audiomodul". Ved hjælp af programmeringen er relæet R2 automatisk tilordnet

audiomodulet (TS 1 - TS 2). Relæet styrer ved en meddelelse tale/musik-omskiftningen på audiomodulet.

Der skal tilsluttes en modstand 600 ohm/0,5 watt til A/B-tilslutningerne på "audiomodul"-porten.



Afb. 5: Tilslutning af et audiomodul

Skifterelæer

Telefonanlægget har 4 skifterelæer med potentialfrie kontakter, som du kan anvende til mange forskellige funktioner. F.eks. til tilslutning af et dørsamtaleanlæg, ekstraklokke eller belysning.

Tilslutninger: (Afb. 2 Pin-belægning) via stikbare skrueklemmer.

Gennem programmering fastlægges for hvert relæ, om det skal arbejde som impulsrelæ (3 sekunder on) eller som on-/off-relæ (leveringstilstand).

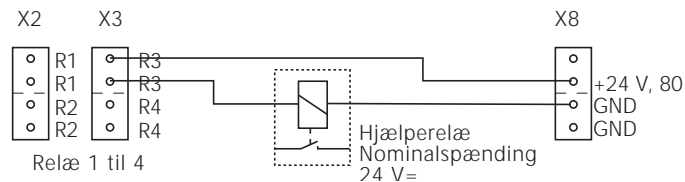
Relæerne kan styres fra enhver telefon, eksternt eller intern. Desuden kan relæerne tilordnes interne telefonnumre, for at kunne optage dem i en opkaldsfordeling.

Relækontakterne er forsynet med en gnistslukningskombination 1 kohm, 100 nF. Maks. kontaktbelastning: 30 VDC / 1 A eller 125 VAC / 0,5 A, ohmsk last.

Tilslutning af et eksternt hjælperelæ

Den maksimale kontaktbelastning af relæerne i telefonanlægget andrager 30 VDC / 1 A eller 125 VAC 7 0,5 A, ohmsk last. Hvis du via relæerne i telefonanlægget ønsker at tilslutte apparater eller anlæg, der kræver højere kontaktbelastning, skal du anvende et eget hjælperelæ.

Afb. 6 viser en opkobling af hjælperelæet f.eks. via relækontakterne R3. Udgangsspændingen 24 VDC i telefonanlægget, kan anvendes som driftsspænding for et hjælperelæ med en nominalspænding på 24 VDC. Den maksimale belastning af udgangsspændingen er 80 mA.



Afb. 6: Tilslutning af et eksternt hjælperelæ

Tilslutning af eksternt ventemusik (MoH)

For indkobling af den eksterne ventemusik forbindes hovedtelefonudgangen på et audio-apparat (CD-spiller, kassette-recorder, stereo-anlæg) via et 3,5 mm - hovedtelefonstik med hovedtelefonbøsningen (ekstern MoH) på undersiden af telefonanlægget (Afb. 2 Pin-belægning).

Lydstyrken af den eksterne ventemusik indstilles på audio-apparatet. For indstilling hhv.

kontrol opkalder du, via en eksternt forbindelse, en intern anvender af telefonanlægget. Eksternforbindelsen holdes, hvis den interne anvender trykker på [R]tasten. Du kan nu høre ventemusikken og indstille lydstyrken.

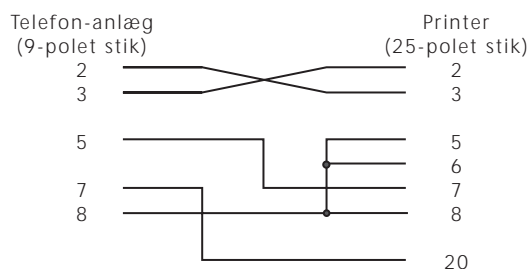
Vær opmærksom på, at de indspillede melodier ikke må være licensbeskyttede fra anden side (GEMA- fri).

Tilslutning af printer til udskrivning af forbindelsesomkostninger

Du kan til RS 232C – interfacet på telefonanlægget tilslutte enhver seriel printer for udskrift af omkostningsdatasæt. For tilslutning har du brug for et kabel svarende til den nedenfor angivne pin-belægning (maks. længde 3 m).

Din printer skal indstilles som følger:

- 9600 Baud
- 8 bits
- 1 stopbit
- no parity



Afb. 7: Printerkabel – pin-belægning

Lukning af kabinettet

- Hæng de fire øverste lasker for låget ind i rastepunkterne for underskålen foroven.
- Tryk på underkanten af låget, indtil det raster ind.

- Ventilationslisterne på kabinettet må ikke tildækkes. Sørg for, at luftcirkulationen ikke hindres.

Idrifttagning

Du har nu installeret telefonanlægget. Før du kan telefonere, er der kun brug for et par håndgreb.

- Tilslut terminaludstyret. Du kan tilslutte alt det terminaludstyr, som du også må tilslutte til det offentlige telekommunikationsnet.
- Stik western-stikket på ISDN-tilslutningsskabet ind i telekommunikationsstikdåsen (ISDN-boks, IAE eller den universelle tilslutningsenhed, UAE) på din ISDN-tilslutning.
- Tænd for telefonanlægget ved at stikke netstikket i netstikdåsen.

- Efter at der er tændt for telefonanlægget, kan du omgående telefonere eksternt og internt. Modtager du et opkald fra en ekstern abonnent, ringer alle de tilsluttede telefoner, svarende til konfigurationen (leveringstilstand) af telefonanlægget.
- Gennem programmering via en telefon eller en PC, kan du indstille funktionerne i telefonanlægget efter dine behov. Du kan også lade din faghandler indstille telefonanlægget via fjernprogrammering.

Henvisninger

- For at undgå fejlopkald, skal du på et A/B-terminaludstyr med tonevalg (MFV) efter installationen vælge et ciffer. Telefonanlægget registrerer derved opkaldstypen.
- Skifter du på et A/B-terminaludstyr fra tonevalg (MFV) til impulsvalg (IWW), skal du vælge et ciffer større end 2.
- Benytter du to terminaludstyr på samme terminaludstyrtilslutning, skal begge vælge efter samme opkaldstype.

Leveringstilstand

Følgende indstillinger er aktive i leveringstilstanden:

- Telefonanlægget er indtillet for tilslutning til en anlægstilslutning. Du behøver kun at indtaste anlægskaldenummeret.
- Kontakterne S400 og S401 (terminering for den eksterne S0-tilslutning) er sluttede, 100 ohm - termineringsmodstandene er indkoblede.
- Analoge porte - internkaldenumre (dekade 1 indstillet) og terminaludstyrtyper
AS 31 ST: 11 til 18, telefoner
AS 32: 11-20, telefoner
- Eksternberettigelse: Ubegrænset for alle anvendere
- Centralopkald: Centralnummer "0"
- Opkaldsvariant 1 (dag): on, ingen internkaldenumre registreret, ved opkald kaldes abonnenterne 11, 12 og 13
- Opkaldsvariant 2 (nat): off, ingen internkaldenumre registreret
- Opkaldsvariant 3 (viderestilling intern): off, ingen internkaldenumre registreret
Antal af opkald: 5
- Beskyttelse mod opkald: off, på alt terminaludstyr
- Beskyttelse mod banke på: off, for alt terminaludstyr
- Formidling af kaldenummeret til den opkaldte og til opkalderen: on
- Ventemusik (MoH): intern on
- Døropkaldsvariant 1 (dag): on, ingen internkaldenumre registreret, ved døropkald kaldes internnumrene 11, 12, og 13
- Døropkaldsvariant 2 (nat): off, ingen internkaldenumre registreret
- Automatisk opkald: off
- Udskrivning af forbindelsesdatasættet: off, for alle anvendere
- Udskrivning af det valgte kaldenummer: uden
- Omkostningslimit: ingen registrering
- Tarifenhedsfaktor, egen: 12 pfennig
- Grundgebyr (netprovider-faktor): 12 pfennig
- Afbrydelse ved limitoverskridelse: off
- Indretningskode: off
- Omkostningskode: ingen indstilling
- Netbokskode: ingen indstilling
- Least Cost Router (LCR): off, for alle deltagere
- Optaget tone ved optaget (busy on busy): off
- **AS 32:** Overførsel af "0" til valg fra opkaldslisten ved intern S0-tilslutning: off

Systemtelefoner ST 20 og ST 25 (AS 32)

- Statusvisning: off
- Omkostningsvisning: off
- Display: tysk
- Opkaldsliste: off

Tekniske data

Kabinetmål	32 x 25 x 8,5 cm (bredde x højde x dybde)
Vægt	2,54 kg
Omgivelsestemperatur - ved drift / lagring	5°C til 40°C / -25°C til +70°C
Nettilslutning - effektoptagelse	230 VAC, +6%/-10%, 50 Hz 30 VA (fuldlast)
S0-tilslutning ekstern - tilslutning	Anlægs- eller multi-apparattilslutning, ISDN (DSS 1) via western-bøsninger og vedlagte IAE- tilslutningskabel IAE8/IAE8
S0-tilslutning intern (AS 32) - tilslutning - længde af tilslutning	Multi-apparattilslutning, ISDN (DSS1) 4 polet via skrueklemmer, stikbar Maks. 130 m
ISDN-terminaludstyr(AS 32)	Maks. 8, deraf maks. 4 passivt ISDN-terminaludstyr (tele- foner)
Analogt terminaludstyr - tilslutning - rækkevidde - opkaldstype / signaltast	4 systemtelefoner og 4 A/B-terminaludstyr eller 8 A/B- terminaludstyr Systemtelefoner: 4 ledere, skrueklemmer, stikbar A/B-terminaludstyr: 2 ledere, skrueklemmer, stikbar Systemtelefoner: 2 x 75 ohm (ø 0,6 mm snoet, 1200 m) A/B-terminaludstyr: 2 x 50 ohm(ø 0,6 mm, 800 m) Impuls (IVV) eller tone (MFV) / flash (50 ... 150 ms)
PC-/printer-interface - rækkevidde / niveau - tilslutning	RS 232C lign. 3 m / ±5 V 9-polet D-Sub.-bøsning
Datasikring ved netsvigt:	Ubegrænset
Ekstern ventemusik (ekstern MoH) - indgangsimpedans - indgangsspænding - tilslutning Dørsamtaleanlæg - Tilslutning - kontaktbelastning for TS-, TO-relæerne	Indkobling f.eks. via regulerbar hovedtelefonudgang på en kassette- eller CD-spiller 100 kohm, usymmetrisk maks. 100 mV _{pp} 2-polet via stereohovedtelefonstik 3,5 mm efter FTZ 123 D12 4 ledere via skrueklemmer, stikbar 30 VDC / 1 A eller 125 VAC / 0,5 A
Skifterelæer R1 til R4 - kontaktbelastning - tilslutning	30 VDC / 1 A eller 125 VAC / 0,5 A, ohmsk last, potential- frie kontakter udstyret med gnistslukningskombination 1 kohm, 100 nF 2 ledere via skrueklemmer, stikbar
Udgangsspænding	24 VDC / 80 mA, f.eks. som driftsspænding til ekstrarelæ

Stikordsfortegnelse

A

Anlægstilslutning	1 - 7
Audiomodul tilslutning af	1 - 10

B

Beskyttelse mod lynnedslag	1 - 8
Beskyttelsesforholdsregel	1 - 2

D

Døråbner	1 - 9
Dørsamtaleanlæg (TFE) tilslutning af	1 - 9
Driftsjord	1 - 5

E

Ekstern S0-tilslutning terminering	1 - 13
---------------------------------------	--------

H

Højtaleranlæg	1 - 10
---------------	--------

I

Interface	
dørsamtaleanlæg (TFE)	1 - 9
RS 232C	1 - 11
Intern S0-tilslutning terminering	1 - 8

K

Kabinet	
åbning af	1 - 4
befæstigelse af	1 - 5
lukning af	1 - 11

L

Leveringsomfang	1 - 3
-----------------	-------

M

Multi-apparattilslutning	1 - 7
Music on Hold (MoH)	1 - 11

N

Nettilslutning	1 - 3
----------------	-------

O

Opkaldstype	1 - 12
-------------	--------

P

Pin-belægning	
IAE-dåse/UAE-dåse	1 - 9
printer kabel	1 - 11
Placering	1 - 3
Printer	1 - 11

R

Relæer	1 - 10
--------	--------

S

S0-tilslutning	
ekstern	1 - 7
intern	1 - 8
Sikkerhedshenvisninger	1 - 2, 1 - 5
Skifterelæ, se relæ	1 - 10

T

Telefonledning	1 - 8
Terminaludstyr	
ISDN	1 - 14
Termineringsmodstande	1 - 7, 1 - 8
Tilslutning af ledninger	1 - 6
Tilslutning af terminaludstyr	1 - 8
Tilslutningsfelt	
åbning af	1 - 4
lukning af	1 - 11

V

Varioport	1 - 8
Ventemusik	
ekstern tilslutning	1 - 11



Dette apparat opfylder kravene i EU-retningslinierne:
91/263/EWG Telekommunikationsindretninger
73/23/EWG Lavspændingsapparater
89/336/EWG Elektromagnetisk kompatibilitet
Derfor bærer dette telefonanlæg CE-tegnet.

Identnr. 533 831
Forbehold mod ændringer og fejl.
Printed in Germany
0997

AGFEO GmbH & Co. KG
Gaswerkstr. 8
D-33647 Bielefeld
Internet: <http://www.agfeo.de>