

*Департамент промышленной и сельскохозяйственной политики  
Чукотского автономного округа*

**КАДАСТРОВОЕ ДЕЛО № \_\_\_\_\_**

Название ООПТ	<b>«Пинейвеемский»</b>
Категория ООПТ	<b>памятник природы</b>
Значение ООПТ	<b>регионального значения</b>

## Сведения об особо охраняемой природной территории (ООПТ)

1. Название ООПТ	<b>«Пине́йвеемский»</b>		
2. Категория ООПТ	<b>памятник природы</b>	3. Значение ООПТ	<b>региональное</b>
4. Порядковый номер кадастрового дела			
5. Профиль ООПТ	<b>ботанический</b>	6. Статус ООПТ	<b>действующий</b>
7. Дата: создания	<b>08.07.1983</b>	реорганизации	-
8. Цели создания ООПТ и ее ценность	<p><b>Природный комплекс «Пине́йвеемский» объявлен Памятником природы в целях сохранения богатейших местонахождений реликтовых степных и тундростепных сообществ чукотской тундры, а также одной из двух самых крупных на Чукотке и богатых колоний степной растительности, где произрастает много редких растений, в том числе и редкие виды лишайников</b></p>		
причины реорганизации	-		

### 9. Нормативная основа функционирования ООПТ

<i>1) Реквизиты правового акта образования/реорганизации ООПТ</i>				Площадь ООПТ, га
<i>Категория правового акта</i>	<i>Название органа власти, принявшего правовой акт</i>	<i>Дата принятия</i>	<i>Номер</i>	
<i>Решение</i>	<i>Исполнительный Комитет Магаданского областного Совета народных депутатов</i>	<i>08.07.1983</i>	<i>296</i>	<i>23</i>
<i>Постановление</i>	<i>Правительство Чукотского автономного округа</i>	<i>19.02.2019</i>	<i>72</i>	<i>23</i>
<i>2) Правоудостоверяющие документы (документы на право пользования земельным участком, на право собственности Российской Федерации, субъекта Российской Федерации, муниципального образования на земельный участок и т.п. документы)</i>				
<i>Земли сельскохозяйственного назначения (в распоряжении органов местного самоуправления)</i>	<p><i>Статья 3.3 Федерального закона от 25 октября 2001 г. № 137-ФЗ «О введении в действие Земельного кодекса Российской Федерации»;</i></p> <p><i>1. Договор № 88-2018 (рег. № 48-зем) аренды земельного участка от 01.06.2018 (арендатор Муниципальное предприятие сельхозтоваропроизводителей «Чаунское» муниципального образования Чаунский район)</i></p> <p><i>2. Договор № 89-2018 (рег. № 49-зем) аренды земельного участка от 01.06.2018 (арендатор Муниципальное предприятие сельхозтоваропроизводителей «Чаунское»)</i></p>			

	муниципального образования Чаунский район).	
3) Охранное обязательство		
Лицо, взявшее обязательство по охране ООПТ	Наименование организации выдавшей охранное обязательство	Дата выдачи
Г.И. Жукова – уполномоченный главы администрации городского округа Певек в селе Рыткучи	Комитет природопользования и охраны окружающей среды Департамента промышленной и сельскохозяйственной политики Чукотского автономного округа	05.05.2016

10. Ведомственная подчиненность

Департамент промышленной и сельскохозяйственной политики Чукотского автономного округа

11. Международный статус ООПТ

-

12. Категория ООПТ согласно классификации Международного союза охраны природы (МСПО, IUCN)

-

13. Число отдельно расположенных, не граничащих друг с другом участков территории/акватории ООПТ

1

14. Месторасположение ООПТ

Чукотский автономный округ, городской округ Певек

15. Географическое положение ООПТ

Памятник природы расположен в Чаунском районе, на юго-западном побережье Чаунской губы. Территория включает междуречья верхних течений рек Пинейвеем и Кремьянка и их водораздел с верхним течением р. Коневаам (бассейн реки Раучуа). Здесь находятся богатые местонахождения реликтовых степных и тундростепных сообществ Чукотской тундры.

16. Общая площадь ООПТ

23

га, в том числе:

а) площадь морской акватории ООПТ

0

га,

б) площадь земельных участков ООПТ

23

га,

из общей площади ООПТ площадь ООПТ в пределах АТО\* (га):

1) 23 га (Чаунский район)

2)

17. Общая площадь охранной зоны ООПТ

На стадии создания

га, в том числе:

а) площадь сухопутной охранной зоны

га,

б) площадь морской охранной зоны

га,

площадь охранной зоны ООПТ в пределах АТО (га):

1)

2)

18. Границы ООПТ:

Границы утверждены Постановлением Правительства Чукотского автономного округа от 19 февраля 2019 года № 72 «Об утверждении Положения и Паспорта памятника природы регионального значения «Пинейвеемский».

Схема расположения  
памятника природы регионального значения «Пинейвеемский»

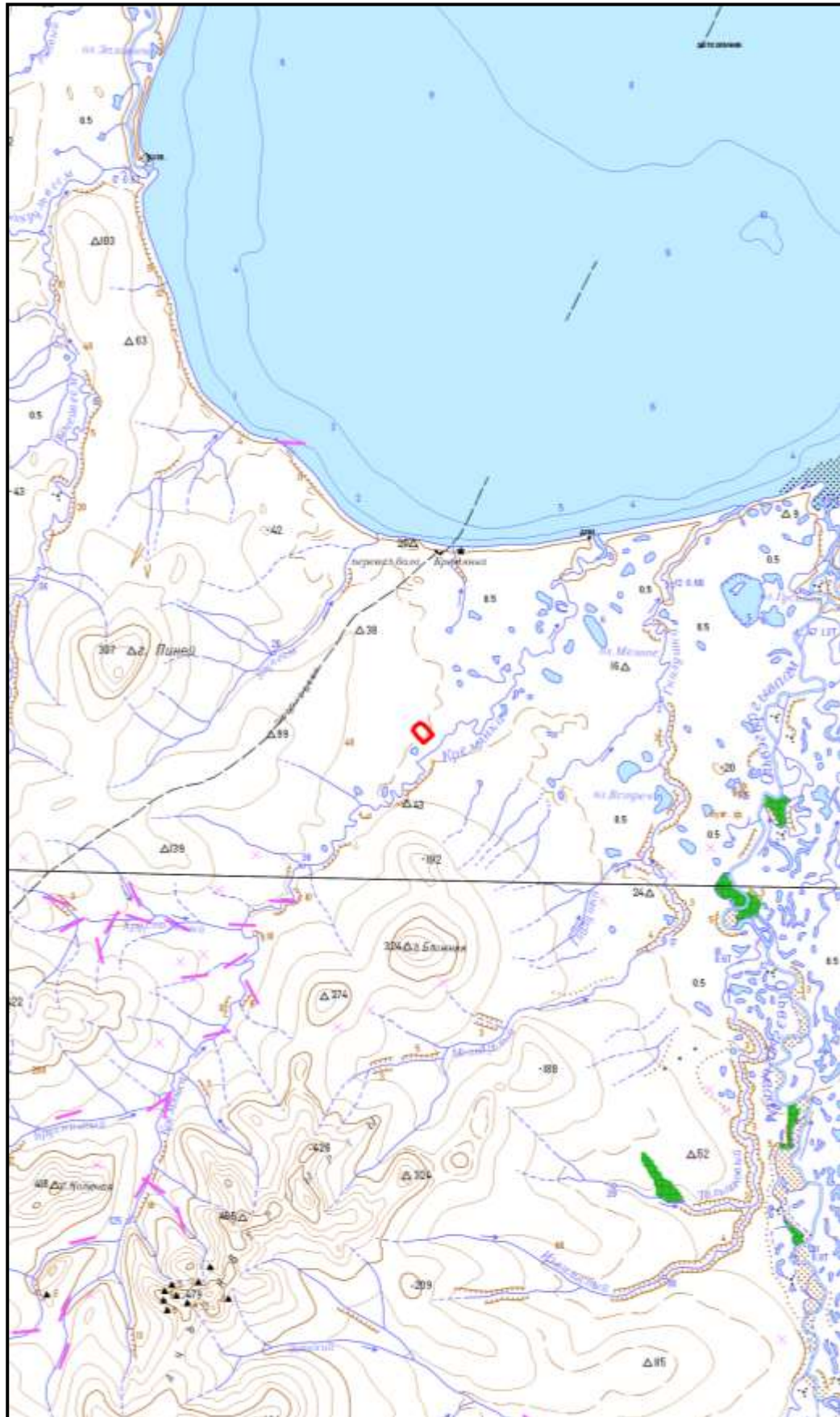
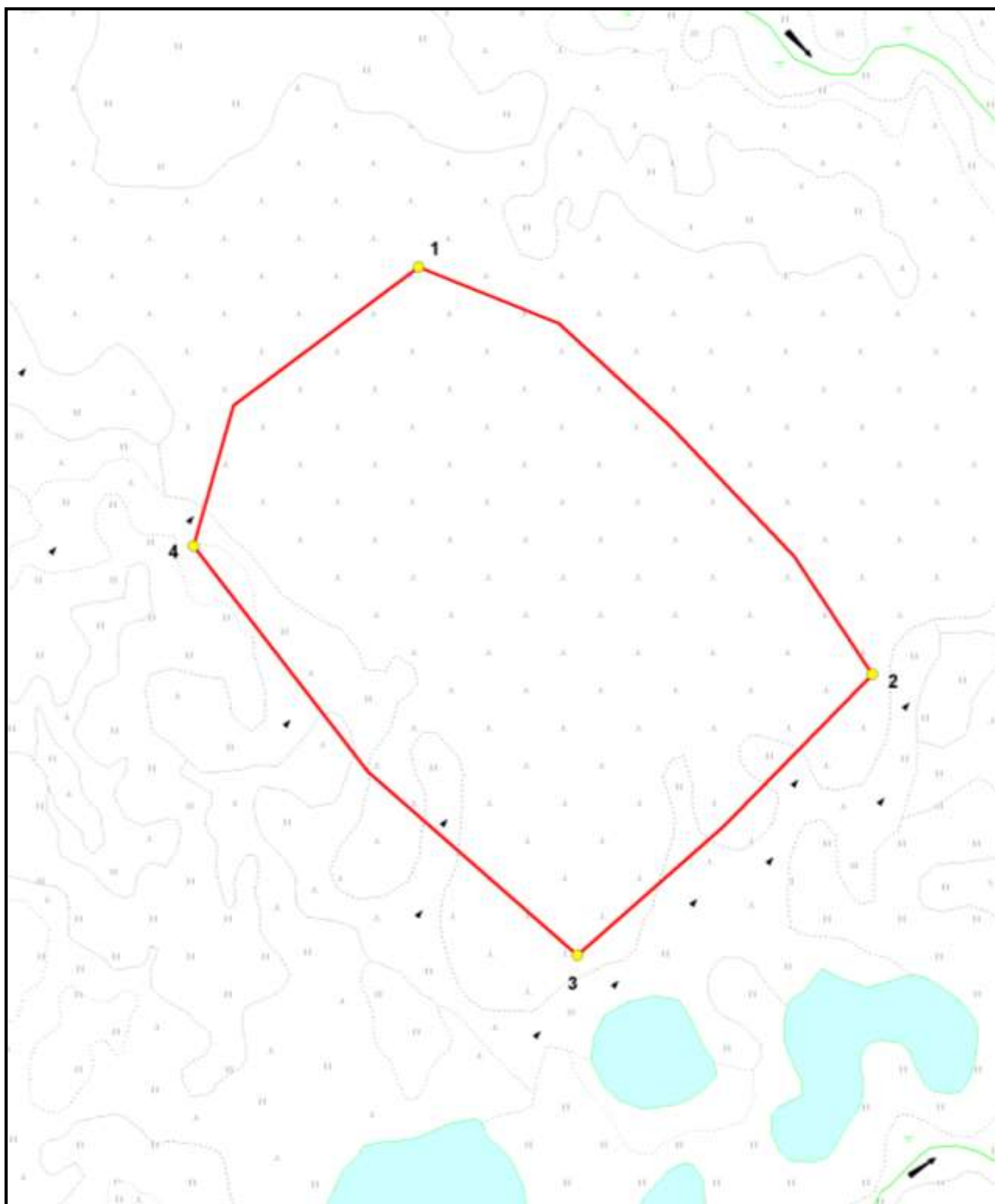


Схема границы  
памятника природы регионального значения «Пинейвеемский»



*Описание характерных точек границы  
памятника природы регионального значения «Пинеивеемский»*

*От характерной точки границы памятника природы регионального значения «Пинеивеемский» (далее именуется – характерная точка) 1, расположенной в 0,71 км северо-западнее северной точки безымянного озера, граница идет в юго-восточном направлении на протяжении 0,58 км, до характерной точки 2, расположенной в 0,36 км северо-восточнее северной точки безымянного озера.*

*От характерной точки 2 граница идет в юго-западном направлении на протяжении 0,38 км, до характерной точки 3, расположенной в 0,08 км северо-западнее северной точки безымянного озера.*

*От характерной точки 3 граница идет в северо-западном направлении на протяжении 0,53 км, до характерной точки 4, расположенной в 0,60 км северо-западнее северной точки безымянного озера.*

*От характерной точки 4 граница идет в северо-восточном направлении на протяжении 0,35 км, до характерной точки 1.*

*Географические координаты поворотных точек*

Номер точки на схеме	Северная широта			Восточная долгота		
	град.	мин.	сек.	град.	мин.	сек.
1	68	42	46	169	38	48
2	68	42	33	169	39	24
3	68	42	25	169	38	60
4	68	42	38	169	38	28

19. Наличие в границах  
ООПТ иных ООПТ

отсутствуют

20. Природные особенности ООПТ\*\*

а) нарушенность территории

*Не нарушены*

б) краткая характеристика рельефа

*Памятник природы находится в подзоне северных гипоарктических (типичных) тундр и включает в себя участок щебнистого плато с куртинными тундрами, прорезанный долинами рек Пинеивеем и Кремянка с подрезаемым правым берегом. Включает участок щебнистого плато с куртинными тундрами, прорезанный долинами рек Пинеивеем и Кремянка с подрезаемым правым берегом.*

в) краткая характеристика климата

*Отсутствует.*

г) краткая характеристика почвенного покрова

*На территории ООПТ распространены песчаные отложения, слагающие невысокие холмы. Неглубокое залегание мерзлых грунтов вызывает заболачивание поверхности. Растительность острова отличается переходными чертами от северных гипоарктических тундр к арктическим. Она представлена различными тундрами, а в понижениях рельефа – осоково-гипновыми болотами. Здесь находятся богатые местонахождения реликтовых степных и тундростепных сообществ Чукотской тундры. На галечных косах р. Кремянки множество минералов: халцедонов, ониссов, сердоликов.*

#### д) краткое описание гидрологической сети

Памятник природы расположен на юго-западном побережье Чаунской губы. Территория включает междуречья верхних течений рек Пинейвеем и Кремянка и их водораздел с верхним течением р. Коневаам (бассейн реки Раучуа).

#### е) краткая характеристика флоры и растительности

Наиболее обычными вариантами степных сообществ являются гемикриофитно-микротермные горные степи: овсецово-осочковая, разнотравно-типчачково-овсецовая, которые сочетаются с дриадово-кобрезиевыми луговинами и зарослями. Степные элементы проникают также на южных склонах в дриадово-голубичные арктоусовые тундры и другие типы кустарничковых тундр.

Состав лишайников в степных и тундростепных сообществах очень близок к таковому в других районах чукотской тундры со степоидами (памятники Паляваамский и Амгуэмский). Основу чукотской степной лишайнофлоры составляют широко распространенные ксерофильные лишайники. Характерными для степоидов являются накипные чешуйчатые лишайники и листоватые. Основу напочвенного покрова в степных сообществах составляют широко распространенные в тундровой зоне *Hypogymnia subobscura*, *Flavocetraria nivalis*, *Thamnolia verticularis*, *Parmelia omphalodes* и др. Почти отсутствуют в них лишайники рода *Cladonia*.

Растительные сообщества Памятника природы (Полозова Т.Г. Геоботанические описания на юго-западном побережье Чаунской губы в Чукотском районе. Архив БИН РАН, неопубл. данные): 26% - комбинации редкокуртинных и пятнистых щебнистых дриадовых тундр, вершин и привершинных склонов; 13% - комбинации горных лишайниково-кустарничковых и разнотравно-кустарничковых тундр на склонах и под склонами привершинных уступов; 2% - комбинации разнотравно-осочковых, дриадово-кобрезиевых степоидов и остепненных тундр с ивнячками из *Salix glauca* и ерниками из *Betula extremiorientalis* на крутых и сухих южных склонах гор, южных уступах и бровках террас; 5% - комбинации сырых эвтрофных осоково-кустарничковых моховых и кассиопейных тундр на пологих склонах и ложбинах стока в привершинной части склонов гор; 23% - комбинации ивняково-ерниковых пушицевокочкарных моховых, мелкобугорковато-редкопятнистых лишайниково-моховых тундр на пологих склонах увалов и на нижних частях шлейфов сопок; 4% - комбинации нивальных и хионофитных разнотравных, разнотравно-осоково-моховых, разнотравно-ивовых тундр и ивнячков на крутых склонах оврагов, в притеррасных участках высокой поймы; 6% - комбинации полигонально-валиковых тундровых болот из кустарничковых мохово-лишайниковых тундр и осоково-пушицевых кочкарных болот на вогнутых участках низких нагорных и надпойменных террас, аккумулятивной равнине; 27% - комбинации осоково-кустарничково-разнотравных и осоково-кустарничково-моховых тундр с фрагментами низких ольховников на шлейфах склонов сопок и выпуклых участках аккумулятивной морской террасы; 3% - комбинации редкотравных пойменных лугов и ивнячков на песках и галечниках в прирусловой фации рек; 1% - открытые группировки кустарничково-травянистой растительности на обрывах коренного берега в полосе засоления по берегу Чаунской губы.

#### ж) краткие сведения о лесном фонде

Памятник природы не расположен на землях лесного фонда.

#### з) краткие сведения о животном мире

Поскольку Памятник природы имеет ботанический профиль (цель его создания не связана с охраной объектов животного мира) сведения, необходимые для заполнения данного пункта не устанавливались.

и) сведения о редких и находящихся под угрозой исчезновения объектах животного и растительного мира

Охраняемые виды: здесь встречаются овсец Крылова (*Helictotrichon krylovii*), осока твердоватая (*Carex duriuscula*), осока стоповидная (*C. pediformis*), лапчатка голостебельная (*Potentilla nudicaulis*), лапчатка чаунская (*P. tschaunskiana*), остролодочник Шморгуновой (*Oxytropis schmorgunoviae*), незабудочник шелковистый (*Eritrichium sericeum*), бурачок обратнойцевидный (*Allyssum obovatum*), трищетинник литоральный *Trisetum sibiricum* subsp. *litoralis*. Встречаются редкие виды лишайников *Catapyrenium cinereum*, *Cetraria aculeata*, *C. odontella*, *Endocarpon pusillum*, *Phaeophyscia constipate*, *Masonhalea richadsonii*, *Phaeorrhiza nimbosea*, *Xanthoparmelia somloënsis*.

#### к) суммарные сведения о биологическом разнообразии

Биоразнообразие: степовиды занимают самые сухие, хорошо прогреваемые, но при этом закрепленные и относительно обогащенные мелкоземом части южных склонов, останцовых выходов андезита, высоких надпойменных террас. Это более или менее обособленные участки, перемежающиеся с нестепными фациями и образующими вместе с ними сложную мозаику ксеротермных урочищ. Степовиды расположены на крутых и сухих южных склонах гор. Здесь совместно произрастают *Helictotrichon krylovii*, *Carex duriuscula*, *C. pediformis*, *Eritrichium sericeum*, *Cerastium arvense*, *Betula extremiorientalis*, *Oxytropis schmorgunoviae*, *Potentilla nudicaulis*, *Alyssum obovatum*. Другими обычными видами степей здесь являются *Festuca lenensis*, *Phlojodicarpus villosus*, *Pulsatilla multifida*, *Thymus oxyodonthus*. В конкретной флоре выявлено около 300 видов сосудистых растений (данные БИН РАН).

#### л) краткая характеристика основных экосистем ООПТ

Основные экосистемы: вершины, привершинные мелкотеррасированные склоны и платообразные поверхности с редкокуртинными щебнистыми дриадовыми тундрами с проективным покрытием растительности до 25%. Под склонами привершинных уступов с более благоприятным снеговым покровом формируются комплексы горных лишайниково-кустарничковых тундр с проективным покрытием растительности до 95%. На склонах гор и в плоских ложбинах формируются сырые осоково-кустарничковые тундры в сочетании с дриадовыми и кассиопейными тундрами. Наибольшие площади на пологих склонах увалов и на нижних частях шлейфов сопок занимают ивняково-ерниковые пушицевокочкарные моховые, бугорковатые лишайниково-моховые тундры, в которых нанорельеф образуют кочки до 25-30 см высотой и до 20-30 см в диаметре. На крутых склонах оврагов, в притеррасных участках высокой поймы встречаются нивальные и хионофитные сообщества разного состава. В непосредственной близости с нивальными сообществами встречаются полосы ивняков с преобладанием *Salix krylovii* и при участии *S. pulchra*. По русловым галечникам рек формируются комплексы редкотравных лугов и ивняков, а на высоком морском берегу – специфические комплексы растительности обрывов. Низкий участок берега Чаунской губы характерен только для устья р. Кремьянка, где формируются фрагменты маршевой растительности.

#### м) краткая характеристика особо ценных для региона или данной ООПТ природных объектов, расположенных на ООПТ

Уникальность Памятника природы «Пинейвеемский» состоит в сохранении богатейших местопроизрастаний реликтовых степных и тундростепных сообществ чукотской тундры

#### н) краткая характеристика природных лечебных и рекреационных ресурсов

Природные лечебные и рекреационные ресурсы отсутствуют

#### о) краткая характеристика наиболее значимых историко-культурных объектов, находящихся в границах ООПТ



*Значимые историко-культурные объекты в границах ООПТ отсутствуют*

п) оценка современного состояния и вклада ООПТ в поддержание экологического баланса окружающей территории

*Современное состояние Памятника природы «Пинейвеемский» оценивается как удовлетворительное. Сохранение уникальных склонов острова и мест произрастания на них редких и реликтовых видов растительности и создаваемого ими ландшафта поможет поддержать и контролировать экологический баланс окружающей территории.*

21. Экспликация земель ООПТ

а) экспликация по составу земель

*Земли сельскохозяйственного назначения – 23 га (100%)*

б) экспликация земель особо охраняемых природных территорий и объектов

*Отсутствует*

в) экспликация земель лесного фонда

*Памятник не расположен на землях лесного фонда*

22. Негативное воздействие на ООПТ (факторы и угрозы)\*\*

а) факторы негативного воздействия

*На территории Памятника природы нет населённых пунктов и нет промышленного производства, она удалена от источников повышенной экологической опасности.*

*Возрастание интенсивности существующих негативных антропогенных воздействий и реализация потенциальных, действуя в совокупности или по отдельности в различных сочетаниях, могут привести к негативным изменениям экосистем, к снижению устойчивости.*

б) угрозы негативного воздействия

*Нерегулируемая рекреация, как комплекс факторов, снижающих защитные функции Памятника природы;*

*заезд моторных транспортных средств и их беспрепятственное перемещение по территории Памятника природы;*

*размещение и захоронение отходов;*

*эрозионные процессы;*

*любое строительство;*

*изменение гидрологического режима;*

*неосторожное обращение с огнем, поджоги сухой растительности и устройство весенних палов*

*интенсификация движения моторного транспорта вне дорог.*

23. Юридические лица, ответственные за обеспечение охраны и функционирование ООПТ

Название графы	Формат данных
Наименование организации, созданной для непосредственного управления ООПТ	Департамент промышленной и сельскохозяйственной политики Чукотского автономного округа
Полный юридический и почтовый адрес организации	689000, Чукотский автономный округ, г. Анадырь, ул. Отке, дом 4
Контактный телефон	8(42722) 6-35-26
Факс	8(42722) 2-43-33

Адрес электронной почты	<i>S.Amerkhanyan@dps.chukotka-gov.ru</i>
Адрес сайта в сети Интернет	<i>Чукотка.рф</i>
Дата государственной регистрации юридического лица	<i>03.03.2016г.</i>
Регистрационный номер	<i>1168709050080</i>
Фамилия, имя, отчество руководителя	<i>Соболев Михаил Юрьевич</i>
Контактный телефон	<i>8(42722) 6-35-31</i>
ФИО заместителей руководителя по основным направлениям деятельности	<i>Амерханян Сергей Владимирович</i>
Контактный телефон	<i>8(42722) 6-35-47</i>

## 24. Сведения об иных лицах, на которые возложены обязательства по охране ООПТ

*Организация, взявшая на себя обязательство по охране Памятника природы - Администрация городского округа Певек, юридический и почтовый адрес: 689417, Чукотский автономный округ, Чаунский район, с. Рыткучи, ул. Мира, дом 3; номер телефона 8 (42737) 9-52-15 (Г.И. Жукова, уполномоченный главы администрации городского округа Певек в селе Рыткучи).*

## 25. Общий режим охраны и использования ООПТ

*Постановление Правительства Чукотского автономного округа от 19 февраля 2019 года № 72 «Об утверждении Положения и Паспорта памятника природы регионального значения «Пинеявеемский».*

*На территории Памятника природы запрещается всякая деятельность, влекущая за собой нарушение его сохранности, в том числе:*

- 1) распашка территории;*
- 2) рубка, порча, изменение видового состава растительности, включая интродукцию чужеродных видов;*
- 3) сбор цветов, листьев, ягод, заготовка сока;*
- 4) прогон и выпас скота;*
- 5) разведение костров;*
- 6) разбивка палаток, стоянок (кроме специально оборудованных мест);*
- 7) возведение построек, прокладка новых дорог;*
- 8) строительство новых объектов (баз отдыха и туристических объектов, производственных зданий и сооружений, жилых помещений, не связанных с деятельностью памятников природы), за исключением благоустройства мест отдыха;*
- 9) изменение уровня грунтовых вод и гидрологического режима без соответствующего разрешения;*
- 10) использование токсичных химических препаратов для охраны и защиты лесов, в том числе в научных целях;*
- 11) сброс сточных вод.*

*На территории Памятника природы, по согласованию с Департаментом, разрешается:*

- 1) благоустройство мест отдыха;*
- 2) проведение научных работ;*
- 3) проведение природоохранных мероприятий (для сохранения генофонда и обеспечения условий обитания редких и находящихся под угрозой исчезновения видов растений и животных, занесенных в Красные книги Российской Федерации и Чукотского автономного округа);*
- 4) осуществление эколого-просветительской, научной и рекреационной деятельности.*

*Согласование (отказ в согласовании) Департаментом осуществления планируемой деятельности, указанной в настоящем пункте производится в течение 10 дней с момента*

поступления в Департамент письменного обращения, посредством направления заявителю письменного ответа о согласовании, либо об отказе в согласовании заявленных в обращении действий. Отказ Департамента в согласовании заявленных в обращении действий производится в случае, если такие действия не предусмотрены Положением и Паспортом Памятника природы.

На территории Памятника природы допускается использование природных ресурсов в формах, обеспечивающих защиту исконной среды обитания и сохранение традиционного образа жизни коренных малочисленных народов Севера, Сибири и Дальнего Востока Российской Федерации.

## 26. Зонирование территории ООПТ

*Отсутствует*

## 27. Режим охранной зоны ООПТ

*На стадии создания*

## 28. Собственники, землепользователи, землевладельцы, арендаторы земельных участков, находящихся в границах ООПТ

Земельный участок, выделенный в границах ООПТ	Собственник, землевладелец, землепользователь, арендатор (наименование юридического лица или Ф.И.О. физического лица, адрес)	Кадастровый номер земельного участка (в соответствии с государственным земельным кадастром; в случае отсутствия кадастрового номера следует записать «отсутствует»)	Категория земель	Площадь (га)	Вид права	Цели	Сроки и разрешенные виды использования	Существующие обременения земельного участка (какими документами установлены)
Земельный участок не выделялся	Арендатор МП СХП «Чаунское»	87:02:010003:109	Земли сельскохозяйственного назначения	1619798	Аренда	Выпас оленей	5 лет для выпаса оленей.	Отсутствует
Земельный участок не выделялся	Арендатор МП СХП «Чаунское»	87:02:010002:6	Земли сельскохозяйственного назначения	2167361	Аренда.	Выпас оленей	5 лет для выпаса оленей.	Отсутствует

## 29. Просветительские и рекреационные объекты ООПТ

а) музеи природы, информационные и визит-центры

*Отсутствуют*

б) экологические экскурсионные и/или туристические маршруты, экологические тропы

*Отсутствуют*

в) гостиничные и / или туристические комплексы и сооружения

*Отсутствуют*

г) лечебно-оздоровительные учреждения, пансионаты, дома отдыха

*Отсутствуют*

Кадастровые сведения подготовлены:

**28.08.2017**  
*(дополнены 22.02.2019)*

Заместитель председателя Комитета  
природных ресурсов и экологии  
Чукотского автономного округа

Амерханян Сергей Владимирович

\_\_\_\_\_

должность

\_\_\_\_\_

подпись

\_\_\_\_\_

Фамилия, имя, отчество

Телефон **6-35-47** Факс **2-43-33** Эл.почта **S.Amerkhanyan@dpsh.chukotka-gov.ru**

\* АТО – административно – территориальное образование (муниципальный район, городской округ)

\*\* раздел заполняется по мере накопления информации в виде текстовых описаний и таблиц

Постановление Правительства Чукотского автономного округа  
от 19 февраля 2019 г. N 72

"Об утверждении Положения и Паспорта памятника природы регионального значения  
"Пинейвеемский"

В соответствии со [статьями 2 и 26](#) Федерального закона от 14 марта 1995 года N 33-ФЗ "Об особо охраняемых природных территориях", [Законом](#) Чукотского автономного округа от 25 апреля 2017 года N 28-ОЗ "О регулировании отдельных вопросов в области организации, охраны и использования особо охраняемых природных территорий в Чукотском автономном округе", в целях реализации [пункта 3](#) Постановления Правительства Чукотского автономного округа от 28 июня 2011 года N 273 "О памятниках природы регионального значения Чукотского автономного округа, образованных до 2007 года", Правительство Чукотского автономного округа постановляет:

1. Утвердить:

1) Положение о памятнике природы регионального значения "Пинейвеемский" согласно [приложению 1](#) к настоящему постановлению;

2) Паспорт памятника природы регионального значения "Пинейвеемский" согласно [приложению 2](#) к настоящему постановлению.

2. Признать утратившим силу [пункт 14](#) Перечня памятников природы регионального значения Чукотского автономного округа, образованных до 2007 года, [приложения 1](#) к Постановлению Правительства Чукотского автономного округа от 28 июня 2011 года N 273 "О памятниках природы регионального значения Чукотского автономного округа, образованных до 2007 года".

3. Контроль за исполнением настоящего постановления возложить на Департамент промышленной и сельскохозяйственной политики Чукотского автономного округа (Соболев М.Ю.).

Председатель Правительства

Р.В. Копин

**Приложение 1**  
**к Постановлению Правительства**  
**Чукотского автономного округа**  
**от 19 февраля 2019 года N 72**

**Положение**  
**о памятнике природы регионального значения "Пинейвеемский"**

**1. Общие положения**

1. Настоящее Положение разработано в соответствии с [Земельным кодексом](#) Российской Федерации, федеральными законами [от 10 января 2002 года N 7-ФЗ](#) "Об охране окружающей среды", [от 14 марта 1995 года N 33-ФЗ](#) "Об особо охраняемых природных территориях", [Законом](#) Чукотского автономного округа от 25 апреля 2017 года N 28-ОЗ "О регулировании отдельных вопросов в области организации, охраны и использования особо охраняемых природных территорий в Чукотском автономном округе", [Постановлением](#) Правительства Чукотского автономного округа от 28 июня 2011 года N 273 "О памятниках природы регионального значения Чукотского

автономного округа, образованных до 2007 года", определяет цели объявления природного комплекса "Пинейвеемский" памятником природы регионального значения (далее - Памятник природы) и режим особой охраны его территории, а также содержит сведения о площади и описание местонахождения Памятника природы.

2. Памятник природы образован решением исполнительного Комитета Магаданского областного Совета народных депутатов от 8 июля 1983 года N 296 "О признании редких и достопримечательных объектов памятниками природы".

3. Памятник природы расположен на территории городского округа Певек, на юго-западном побережье Чаунской губы. Территория включает междуречья верхних течений рек Пинейвеем и Кремьянка и их водораздел с верхним течением р. Коневаам (бассейн реки Раучуа).

4. Площадь Памятника природы составляет 23 га, профиль - ботанический, категория занимаемых земель - земли сельскохозяйственного назначения.

5. Схема расположения, схема границы, описание характерных точек границы и координаты поворотных точек границы Памятника природы указаны в [приложении](#) к настоящему Положению.

6. Памятник природы находится в ведении Департамента промышленной и сельскохозяйственной политики Чукотского автономного округа (далее - Департамент).

7. Объявление территории Памятником природы не влечет за собой изъятие у собственников, землепользователей и арендаторов занимаемых ими земельных участков.

8. В целях предотвращения неблагоприятных антропогенных воздействий на Памятник природы на прилегающих к нему земельных участках и водных объектах создаются охранные зоны. Решение о создании охранной зоны Памятника природы и об установлении ее границы принимается Губернатором - Председателем Правительства Чукотского автономного округа.

9. На территории Памятника природы и в границах его охранной зоны в соответствии с [Федеральным законом](#) от 14 марта 1995 года N 33-ФЗ "Об особо охраняемых природных территориях" запрещается всякая деятельность, влекущая за собой нарушение сохранности Памятника природы.

10. Особенности расположения и функционирования Памятника природы подлежат обязательному учету при разработке планов и перспектив экономического и социального развития, подготовке документов территориального планирования Чукотского автономного округа и городского округа Певек, лесохозяйственных регламентов и проектов освоения лесов, инвентаризации земель, а также схем землеустройства, охотустройства и водопользования.

11. Изменение границ, реорганизация или ликвидация Памятника природы осуществляется решениями Правительства Чукотского автономного округа по основаниям, установленным [статьей 7](#) Закон Чукотского автономного округа от 25 апреля 2017 года N 28-ОЗ "О регулировании отдельных вопросов в области организации, охраны и использования особо охраняемых природных территорий в Чукотском автономном округе", при наличии положительного заключения государственной экологической экспертизы.

## **2. Цели образования Памятника природы**

12. Природный комплекс "Пинейвеемский" объявлен Памятником природы в целях сохранения богатейших местонахождений реликтовых степных и тундростепных сообществ чукотской тундры, а также одной из двух самых крупных на Чукотке и

богатых колоний степной растительности, где произрастает много редких растений, в том числе и редкие виды лишайников.

### 3. Режим особой охраны территории Памятника природы

13. На территории Памятника природы запрещается всякая деятельность, влекущая за собой нарушение его сохранности, в том числе:

- 1) распашка территории;
- 2) рубка, порча, изменение видового состава растительности, включая интродукцию чужеродных видов;
- 3) сбор цветов, листьев, ягод, заготовка сока;
- 4) прогон и выпас скота;
- 5) разведение костров;
- 6) разбивка палаток, стоянок (кроме специально оборудованных мест);
- 7) возведение построек, прокладка новых дорог;
- 8) строительство новых объектов (баз отдыха и туристических объектов, производственных зданий и сооружений, жилых помещений, не связанных с деятельностью памятников природы), за исключением благоустройства мест отдыха;
- 9) изменение уровня грунтовых вод и гидрологического режима без соответствующего разрешения;
- 10) использование токсичных химических препаратов для охраны и защиты лесов, в том числе в научных целях;
- 11) сброс сточных вод.

14. На территории Памятника природы, по согласованию с Департаментом, разрешается:

- 1) благоустройство мест отдыха;
- 2) проведение научных работ;
- 3) проведение природоохранных мероприятий (для сохранения генофонда и обеспечения условий обитания редких и находящихся под угрозой исчезновения видов растений и животных, занесенных в Красные книги Российской Федерации и Чукотского автономного округа);
- 4) осуществление эколого-просветительской и рекреационной деятельности.

Согласование (отказ в согласовании) Департаментом осуществления планируемой деятельности, указанной в настоящем пункте производится в течение 10 дней с момента поступления в Департамент письменного обращения, посредством направления заявителю письменного ответа о согласовании, либо об отказе в согласовании заявленных в обращении действий. Отказ Департамента в согласовании заявленных в обращении действий, производится в случае, если такие действия не предусмотрены настоящим пунктом, а также **Паспортом** памятника природы регионального значения "Пинейвеемский", утвержденным настоящим постановлением.

15. На территории Памятника природы допускается использование природных ресурсов в формах, обеспечивающих защиту исконной среды обитания и сохранение традиционного образа жизни коренных малочисленных народов Севера, Сибири и Дальнего Востока Российской Федерации.

16. Обязательства по обеспечению режима особой охраны Памятника природы принимают на себя собственники, владельцы и пользователи земельных участков, на которых находятся Памятник природы.

17. К охране Памятника природы могут привлекаться работники правоохранительных органов, природоохранных органов, общественные инспекторы, а также члены общественных организаций.

18. Установленный режим особой охраны Памятника природы указывается в

паспорте Памятника природы.

19. Территория Памятника природы и его охранной зоны обозначается на местности предупредительными и информационными знаками по периметру его границы.

20. Расходы на обеспечение установленного режима особой охраны Памятника природы возмещаются за счет средств бюджета Чукотского автономного округа, а также внебюджетных источников.

#### **4. Ответственность за нарушение режима особой охраны территории Памятника природы**

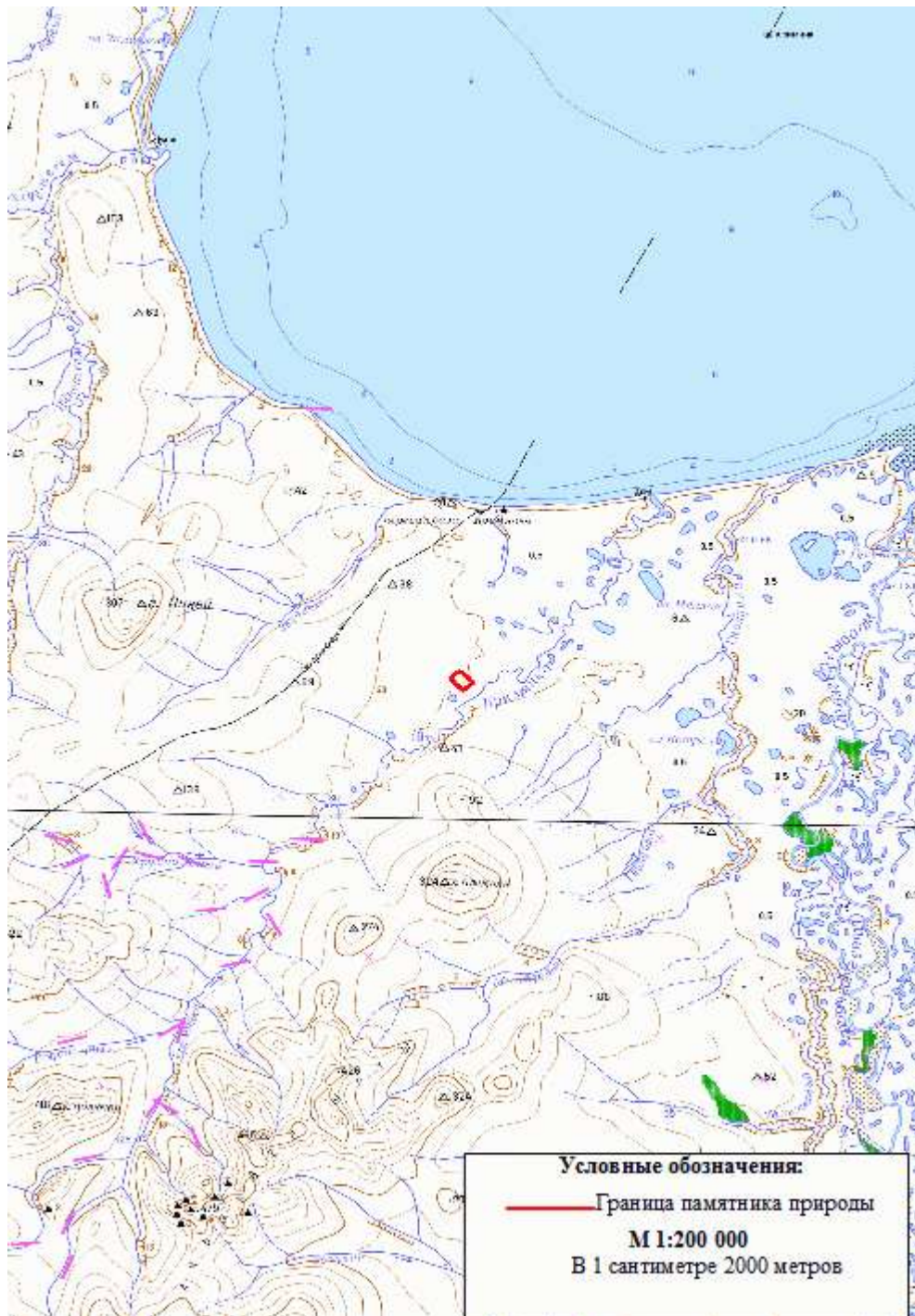
21. Владельцы и пользователи земельных участков, расположенных в границах Памятника природы, обязаны соблюдать режим его особой охраны.

Нарушение режима особой охраны Памятника природы влечет за собой административную, уголовную и иную ответственность, предусмотренную законодательством Российской Федерации и Чукотского автономного округа.

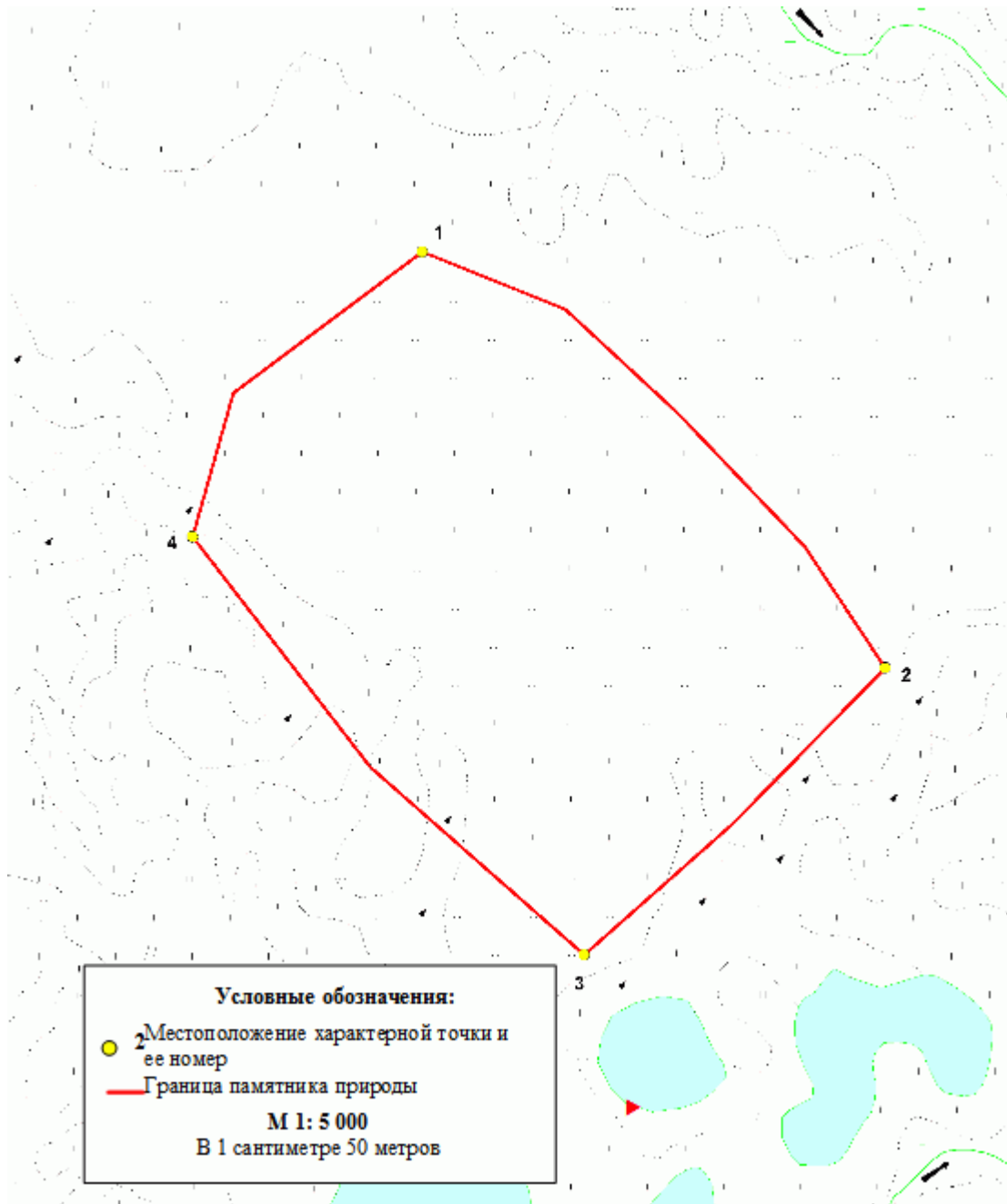


Приложение  
к Положению о памятнике природы  
регионального значения "Пинеивеемский"

Схема  
расположения памятника природы регионального значения "Пинеивеемский"



**Схема**  
**границы памятника природы регионального значения "Пинежевский"**



## Описание характерных точек границы памятника природы регионального значения "Пинежевский"

От характерной точки границы памятника природы регионального значения "Пинежевский" (далее - характерная точка) 1, расположенной в 0,71 км северо-западнее северной точки безымянного озера, граница идет в юго-восточном направлении на протяжении 0,58 км, до характерной точки 2, расположенной в 0,36 км северо-восточнее северной точки безымянного озера.

От характерной точки 2 граница идет в юго-западном направлении на протяжении 0,38 км, до характерной точки 3, расположенной в 0,08 км северо-западнее северной точки безымянного озера.

От характерной точки 3 граница идет в северо-западном направлении на протяжении 0,53 км, до характерной точки 4, расположенной в 0,60 км северо-западнее северной точки безымянного озера.

От характерной точки 4 граница идет в северо-восточном направлении на протяжении 0,35 км, до характерной точки 1.

## Каталог географических координат поворотных точек границы памятника природы регионального значения "Пинежевский"

Система координат WGS-84

Номер точки п/п	Номер точки на схеме	Северная широта			Восточная долгота		
		град.	мин.	сек.	град.	мин.	сек.
1	1	68	42	46	169	38	48
2	-	68	42	44	169	38	59
3	-	68	42	41	169	39	8
4	-	68	42	37	169	39	18
5	2	68	42	33	169	39	24
6	-	68	42	29	169	39	12
7	3	68	42	25	169	38	60
8	-	68	42	31	169	38	43
9	4	68	42	38	169	38	28
10	-	68	42	42	169	38	32

## Каталог координат поворотных точек границы памятника природы регионального значения "Пинежевский"

Номер точки п/п	Номер точки на схеме	Система координат, МСК-87	
		х, м	у, м
1	1	1413082.22	5448379.03
2	-	1413029.74	5448510.08
3	-	1412934.18	5448613.78
4	-	1412812.67	5448729.32
5	2	1412702.36	5448802.21

6	-	1412560.31	5448663.53
7	3	1412440.23	5448527.24
8	-	1412611.83	5448331.52
9	4	1412822.27	5448169.02
10	-	1412953.24	5448206.35

**Приложение 2**  
к **Постановлению** Правительства  
Чукотского автономного округа  
от 19 февраля 2019 года N 72

**Паспорт**  
**памятника природы регионального значения "Пинеивеемский"**

**1. Общие положения**

1.1. Наименование памятника природы: "Пинеивеемский".

1.2. Основание для организации: Памятник природы "Пинеивеемский" (далее - Памятник природы) образован решением исполнительного Комитета Магаданского областного Совета народных депутатов от 8 июля 1983 года N 296 "О признании редких и достопримечательных объектов памятниками природы".

1.3. Адрес (местонахождение) памятника природы: Памятник природы расположен в городском округе Певек, на юго-западном побережье Чаунской губы. Территория включает междуречья верхних течений рек Пинеивеем и Кремьянка и их водораздел с верхним течением р. Коневаам (бассейн реки Раучуа).

1.4. Памятник природы расположен на землях сельскохозяйственного назначения, ботанический профиль. Пользователь земель Муниципальное предприятие сельхозтоваропроизводителей "Чаунское".

1.5. Площадь Памятника природы составляет 23 га. Охранная зона отсутствует.

1.6. Памятник природы находится в ведении Департамента промышленной и сельскохозяйственной политики Чукотского автономного округа (далее - Департамент).

1.7. Памятник природы взят на учет в Комитете природопользования и охраны окружающей среды Департамента.

1.8. Паспорт памятника природы составлен Департаментом.

1.9. **Приложение** к паспорту памятника природы: Схема расположения, Схема границы, Описание характерных точек границы, Каталог географических координат поворотных точек границы Памятника природы, Каталог координат поворотных точек границы Памятника природы.

**2. Краткое описание Памятника природы**

2.1. Территория находится на территории Чаунского района Чукотского автономного округа, на юго-западном побережье Чаунской губы. Территория включает междуречья верхних течений рек Пинеивеем и Кремьянка и их водораздел с верхним течением р. Коневаам (бассейн реки Раучуа). Здесь находятся богатые местонахождения реликтовых степных и тундростепных сообществ Чукотской тундры. На галечных косах р. Кремьянки множество минералов: халцедонов, ониксов,

сердоликов.

Памятник природы расположен в подзоне северных гипоарктических (типичных) тундр и включает в себя участок щебнистого плато с куртинными тундрами, прорезанный долинами рек Пинейвеем и Кремьянка с подрезаемым правым берегом.

**Основные экосистемы Памятника природы** следующие: вершины, привершинные мелкотеррасированные склоны и платообразные поверхности с редкокуртинными щебнистыми дриадовыми тундрами с проективным покрытием растительности до 25%. Под склонами привершинных уступов с более благоприятным снеговым покровом формируются комплексы горных лишайниково-кустарничковых тундр с проективным покрытием растительности до 95%. На склонах гор и в плоских ложбинах формируются сырые осоково-кустарничковые тундры в сочетании с дриадовыми и кассиопейными тундрами. Наибольшие площади на пологих склонах увалов и на нижних частях шлейфов сопок занимают ивняково-ерниковые пушицевокочкарные моховые, бугорковатые лишайниково-моховые тундры, в которых нанорельеф образуют кочки до 25 - 30 см высотой и до 20 - 30 см в диаметре. На крутых склонах оврагов, в притеррасных участках высокой поймы встречаются нивальные и хионофитные сообщества разного состава. В непосредственной близости с нивальными сообществами встречаются полосы ивняков с преобладанием *Salix krylovii* и при участии *S. pulchra*. По русловым галечникам рек формируются комплексы редкотравных лугов и ивняков, а на высоком морском берегу - специфические комплексы растительности обрывов. Низкий участок берега Чаунской губы характерен только для устья р. Кремьянка, где формируются фрагменты маршевой растительности.

**Примечательности:** степоиды занимают самые сухие, хорошо прогреваемые, но при этом закрепленные и относительно обогащенные мелкоземом части южных склонов, останцовых выходов андезита, высоких надпойменных террас. Это более или менее обособленные участки, перемежающиеся с нестепными фациями и образующими вместе с ними сложную мозаику ксеротермных урочищ. Степоиды расположены на крутых и сухих южных склонах гор. Здесь совместно произрастают *Helictotrichon krylovii*, *Carex duriuscula*, *C. pediformis*, *Erithrichium sericeum*, *Cerastium arvense*, *Betula extremiorientalis*, *Oxytropis schmorgunoviae*, *Potentilla nudicaulis*, *Alyssum obovatum*. Другими обычными видами степей здесь являются *Festuca lenensis*, *Phlojodicarpus villosus*, *Pulsatilla multifida*, *Thymus oxyodonthus*.

**Растительные сообщества Памятника природы:**

24% - комбинации редкокуртинных и пятнистых щебнистых дриадовых тундр (*Dryas punctata*, *Empetrum subholarcticum*, *Salix sphenophylla*, *Arctous alpina*, *Vaccinium vitis-idaea* subsp. *minus*, *Poa glauca*, *P. arctica*, *Trisetum spicatum*, *Hierochloe alpina*, *Festuca brachyphylla*, *F. brevisetum*, *Carex rupestris*, *Potentilla uniflora*, *Erithrichium tschuktschorum*, *Hedysarum hedysaroides*, *Draba nivalis*, *D. fladnicensis*, *D. stenopetala*, *Minuartia obtusiloba*, *Androsace ochotensis*, *Pedicularis amoena*, *Papaver microcarpum*, *Saxifraga funstonii*, *Arnica iljinii*, *Crepis nana*, *Artemisia furcata*) вершин и привершинных склонов;

12% - комбинации горных лишайниково-кустарничковых и разнотравно-кустарничковых тундр (*Salix tschuktschorum*, *Cassiope tetragona*, *Salix reticulata*, *Betula exilis*, *Rhododendron parvifolium*, *Diapensia obovata*, *Ledum decumbens*, *Arctagrostis latifolia*, *Luzula nivalis*, *Carex podocarpa*, *Parrya nudicaulis*, *Saxifraga nelsoniana*, *Polygonum ellipticum*, *Petasites glacialis*, *Lagotis minor*, *Saussurea tilesii*, *Pedicularis langsdorfii*, *P. adamsii*, *Claytonia acutifolia*, *Valeriana capitata*, *Astragalus alpinus*, *Rhodiola atropurpurea*) на склонах и под склонами привершинных уступов;

2% - комбинации разнотравно-осочковых, дриадово-кобрезиевых степоидов и остепненных тундр (*Helictotrichon krylovii*, *Carex duriuscula*, *C. pediformis*, *Erithrichium*



sericeum, *Cerastium arvense*, *Potentilla nudicaulis*, *P. arenosa*, *P. crebridens*, *Draba parvisiliquosa*, *Artemisia kruhseana*, *Dracocephalum palmatum*, *Oxytropis schmorgunoviae*, *Alyssum obovatum*, *Festuca lenensis*, *Phlojodicarpus villosus*, *Pulsatilla multifida*, *Thymus oxyodonthus*) с ивнячками из *Salix glauca* и ерниками из *Betula extremorientalis* на крутых и сухих южных склонах гор, южных уступах и бровках террас;

5% - комбинации сырых эвтрофных осоково-кустарничковых моховых и кассиопейных тундр (*Carex lugens*, *C. misandra*, *C. fuscidula*, *C. quasivaginata*, *Eriophorum vaginatum*, *E. callitrix*, *E. triste*, *Juncus biglumis*, *Luzula confusa*) на пологих склонах и ложбинах стока в привершинной части склонов гор;

21% - комбинации ивняково-ерниковых пушицевокочкарных моховых, мелкобугорковато-редкопятнистых лишайниково-моховых тундр (*Salix pulchra*, *S. glauca*, *Betula exilis*, *Ledum decumbens*, *Vaccinium uliginosum* subsp. *microphyllum*, *V. vitis-idaea* subsp. *minus*, *Arctous alpina*, *Empetrum subholarcticum*, *Salix sphenophylla*, *S. saxatilis*, *Calamagrostis holmii*, *Arctagrostis latifolia*, *Trisetum spicatum*, *Poa arctica*, *Eriophorum vaginatum*, *Carex lugens*, *Luzula nivalis*, *L. confusa*, *L. multiflora* subsp. *kjelmanniana*, *Pedicularis lapponica*, *P. labradorica*, *Valeriana capitata*, *Senecio atropurpureus*, *Stellaria ciliatosepala*, *Saxifraga hirculus*, *Polygonum tripterocarpum*, *Saussurea tilesii*, *Orthilia obtusata*, *Polygonum viviparum*) на пологих склонах увалов и на нижних частях шлейфов сопок;

4% - комбинации нивальных и хионофитных разнотравных, разнотравно-осоково-моховых, разнотравно-ивовых тундр и ивнячков (*Salix krylovii*, *S. pulchra*, *S. polaris*, *Arctagrostis latifolia*, *Phippsia algida*, *Poa paucispicula*, *P. arctica*, *Carex tripartita*, *C. lugens*, *C. stans*, *Ranunculus nivalis*, *R. pigmaeus*, *R. sulphureus*, *Polemonium acutiflorum*, *Rumex arcticus*, *Saxifraga hyperborea*, *S. nelsoniana*, *S. foliolosa*, *Aconitum productum*, *Gentiana glauca*, *Rubus arcticus*, *Caltha arctica*, *Polygonum viviparum*, *Petasites frigidus*, *Artemisia tilesii*, *Oxyria dygina*, *Taraxacum alaskanum*, *Cardamine bellidifolia*, *Lagotis minor*) на крутых склонах оврагов, в притеррасных участках высокой поймы;

6% - комбинации полигонально-валиковых тундровых болот из кустарничковых мохово-лишайниковых тундр и осоково-пушицевых кочкарных болот (*Betula exilis*, *Eriophorum vaginatum*, *E. medium*, *E. polystachion*, *Salix fuscescens*, *Calamagrostis holmii*, *Poa arctica*, *Ledum decumbens*, *Carex stans*, *C. rariflora*, *C. rotundata*, *Rubus chamaemorus*, *Vaccinium uliginosum*, *V. vitis-idaea*, *Andromeda polifolia*) на вогнутых участках низких нагорных и надпойменных террас, аккумулятивной равнине;

22% - комбинации осоково-кустарничково-разнотравных и осоково-кустарничково-моховых тундр с фрагментами низких ольховников (*Alnus fruticosa*, *Betula exilis*, *Ledum decumbens*, *Empetrum nigrum*, *Salix pulchra*, *Vaccinium vitis-idaea*, *V. uliginosum*, *Pedicularis lapponica*, *P. labradorica*, *P. oederi*, *Senecio atropurpureus*, *Claytonia acutifolia*, *Carex lugens*, *Eriophorum vaginatum*, *E. polystachion*, *Arctagrostis latifolia*, *Epilobium dahuricum*) на шлейфах склонов сопок и выпуклых участках аккумулятивной морской террасы;

3% - комбинации редкотравных пойменных лугов и ивнячков (*Deschampsia brevifolia*, *D. borealis*, *Artemisia borealis*, *Equisetum arvense*, *Rumex graminifolius*, *R. sibiricus*, *Tanacetum boreale*, *Poa colpodea*, *Chamerion latifolium*, *Festuca cryophila*, *Leymus interior*, *Salix alaxensis*, *Allium schoenoprasum*, *Luzula sibirica*) на песках и галечниках в прирусловой фации рек;

1% - открытые группировки кустарничково-травянистой растительности (*Betula exilis*, *Ledum decumbens*, *Vaccinium vitis-idaea*, *Calamagrostis holmii*, *Empetrum subholarcticum*, *Polygonum tripterocarpum*, *Salix pulchra*, *S. alaxensis*, *Artemisia tilesii*, *Arctagrostis arundinacea*, *Valeriana capitata*, *Calamagrostis purpurea*) на обрывах коренного берега в полосе засоления по берегу Чаунской губы.

**Биоразнообразие:** в конкретной флоре выявлено около 300 видов сосудистых растений.

**Охраняемые виды:** здесь встречаются овсец Крылова (*Helictotrichon krylovii*), осока твердоватая (*Carex duriuscula*), осока стоповидная (*C. pediformis*), лапчатка голостебельная (*Potentilla nudicaulis*), лапчатка чаунская (*P. tschaunskiana*), остролодочник Шморгнуновой (*Oxytropis schmorgunoviae*), незабудочник шелковистый (*Eritrichium sericeum*), бурачок обратнойцевидный (*Allyssum obovatum*), трищетинник литоральный *Trisetum sibiricum* subsp. *litoralis*. Встречаются редкие виды лишайников *Catapyrenium cinereum*, *Cetraria aculeata*, *C. odontella*, *Endocarpon pusillum*, *Phaeophyscia constipate*, *Masonhalea richadsonii*, *Phaeorrhiza nimbosea*, *Xanthoparmelia somlonensis*.

2.2. Памятник природы создан в целях сохранения богатейших местонахождений реликтовых степных и тундростепных сообществ чукотской тундры, а также одной из двух самых крупных на Чукотке и богатых колоний степной растительности, где произрастает много редких растений, в том числе и редкие виды лишайников.

### 3. Режим особой охраны Памятника природы

3.1. Лица и организации, виновные в нарушении режима особой охраны памятника природы, привлекаются к ответственности в порядке, установленном [Кодексом](#) Российской Федерации об административных правонарушениях и [Уголовным кодексом](#) Российской Федерации. Режим памятника природы учитывается при разработке планов и перспектив экономического и социального развития, территориальных комплексных схем, схем землеустройства и районной планировки.

Все мероприятия на территории памятника природы проводятся при условии согласования с Департаментом.

Расходы по обеспечению установленного режима особой охраны памятника природы возмещаются в соответствии с законодательством Российской Федерации и Чукотского автономного округа.

3.2. Памятник природы создан без изъятия земель у землепользователей.

3.3. На территории Памятника природы запрещается всякая деятельность, влекущая за собой нарушение его сохранности, в том числе:

- 1) распашка территории;
- 2) рубка, порча, изменение видового состава растительности, включая интродукцию чужеродных видов;
- 3) сбор цветов, листьев, ягод, заготовка сока;
- 4) прогон и выпас скота;
- 5) разведение костров;
- 6) разбивка палаток, стоянок (кроме специально оборудованных мест);
- 7) возведение построек, прокладка новых дорог;
- 8) строительство новых объектов (баз отдыха и туристических объектов, производственных зданий и сооружений, жилых помещений, не связанных с деятельностью памятников природы), за исключением благоустройства мест отдыха;
- 9) изменение уровня грунтовых вод и гидрологического режима без соответствующего разрешения;
- 10) использование токсичных химических препаратов для охраны и защиты лесов, в том числе в научных целях;
- 11) сброс сточных вод.

3.4. На территории Памятника природы, по согласованию с Департаментом, разрешается:

- 1) благоустройство мест отдыха;
- 2) проведение научных работ;
- 3) проведение природоохранных мероприятий (для сохранения генофонда и обеспечения условий обитания редких и находящихся под угрозой исчезновения видов растений и животных, занесенных в Красные книги Российской Федерации и Чукотского автономного округа);

4) осуществление эколого-просветительской и рекреационной деятельности.

На территории Памятника природы допускается использование природных ресурсов в формах, обеспечивающих защиту исконной среды обитания и сохранение традиционного образа жизни коренных малочисленных народов Севера, Сибири и Дальнего Востока Российской Федерации.

3.5. Организация, взявшая на себя обязательство по охране Памятника природы - Администрация городского округа Певек (в лице уполномоченного главы администрации городского округа Певек в селе Рыткучи), фактический и почтовый адрес: 689417, Чукотский автономный округ, Чаунский район, с. Рыткучи, ул. Мира, дом 3; номер телефона 8 (42737) 9-52-15.

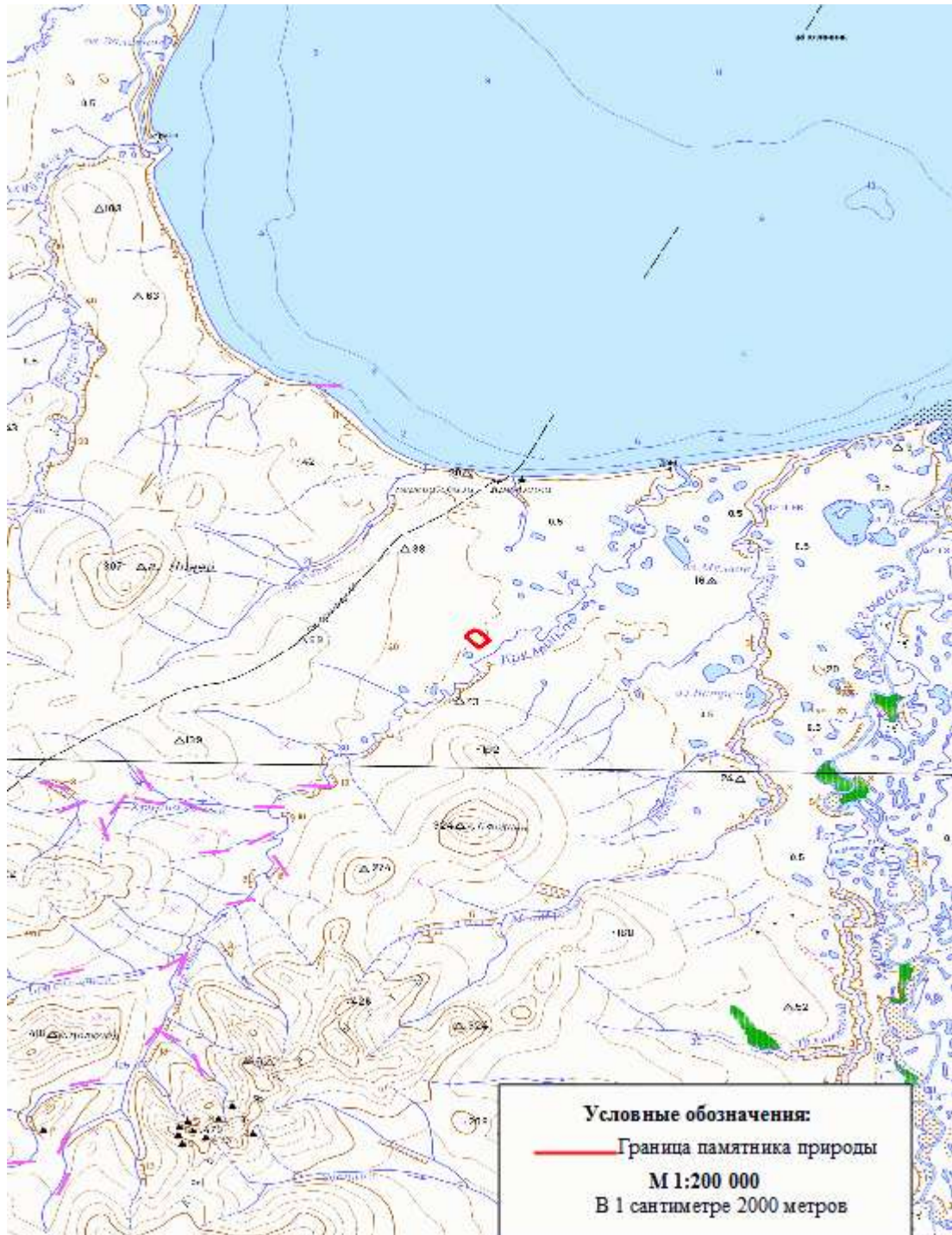
Согласование (отказ в согласовании) Департаментом осуществления планируемой деятельности на территории Памятника природы производится в течение 10 дней с момента поступления в Департамент письменного обращения, посредством направления заявителю письменного ответа о согласовании, либо об отказе в согласовании заявленных в обращении действий.

Отказ Департамента в согласовании заявленных в обращении заявителя действий, производится в случае, если такие действия запрещены [пунктом 3.3](#) настоящего Паспорта, а также [Положением](#) о памятнике природы регионального значения "Пинейвеемский", утвержденным настоящим постановлением.

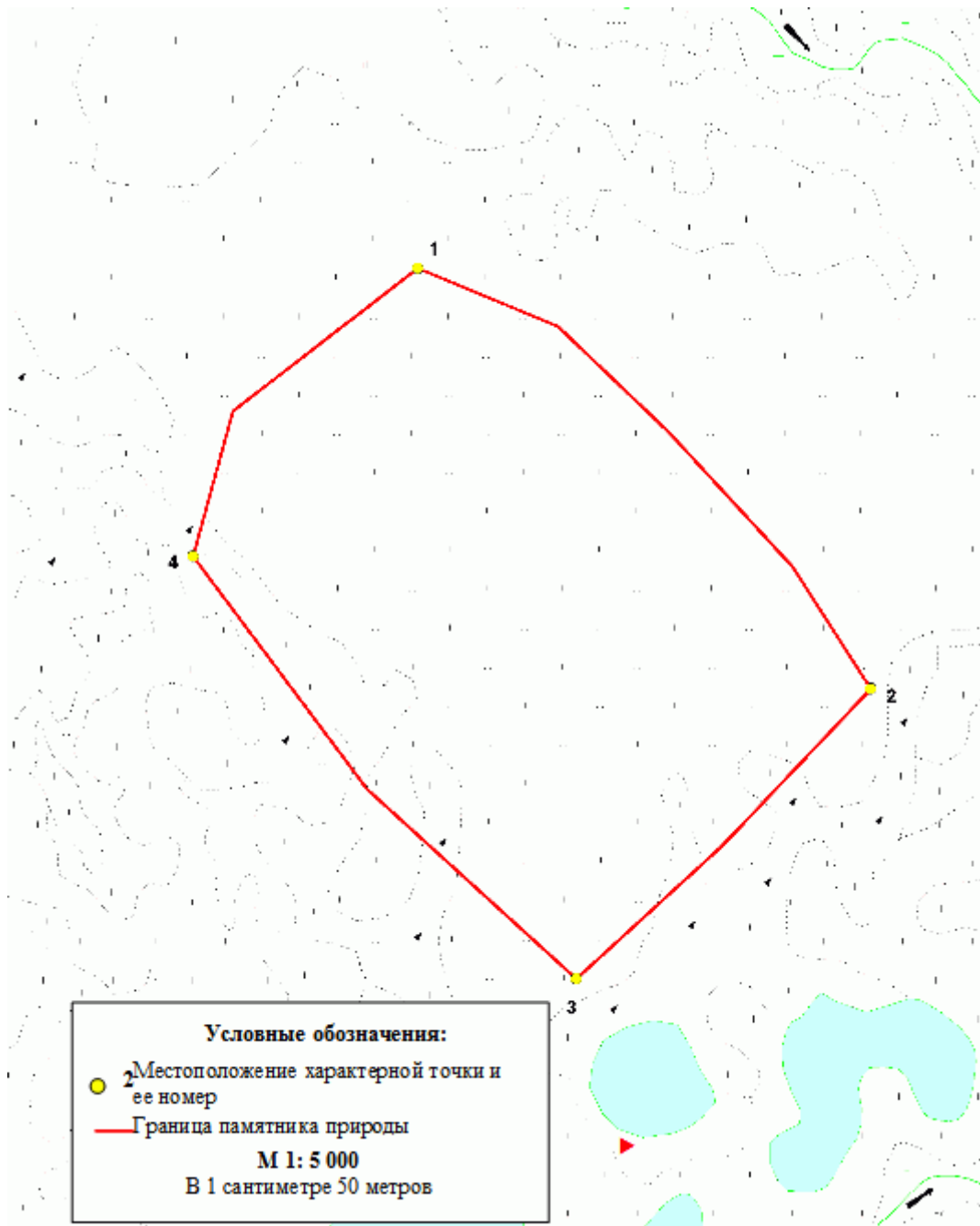


Приложение  
к Паспорту памятника природы  
регионального значения  
"Пинеивеемский"

Схема  
расположения памятника природы регионального значения "Пинеивеемский"



**Схема  
границы памятника природы регионального значения "Пинеивеемский"**



**Описание  
характерных точек границы памятника природы регионального значения  
"Пинеивеемский"**

От характерной точки границы памятника природы регионального значения "Пинеивеемский" (далее - характерная точка) 1, расположенной в 0,71 км северо-западнее северной точки безымянного озера, граница идет в юго-восточном направлении на протяжении 0,58 км, до характерной точки 2, расположенной в 0,36 км северо-восточнее северной точки безымянного озера.

От характерной точки 2 граница идет в юго-западном направлении на протяжении 0,38 км, до характерной точки 3, расположенной в 0,08 км северо-западнее северной точки безымянного озера.

От характерной точки 3 граница идет в северо-западном направлении на протяжении 0,53 км, до характерной точки 4, расположенной в 0,60 км северо-западнее северной точки безымянного озера.

От характерной точки 4 граница идет в северо-восточном направлении на протяжении 0,35 км, до характерной точки 1.

**Каталог  
географических координат поворотных точек границы памятника природы  
регионального значения "Пинеивеемский"**

Система координат WGS-84

Номер точки п/п	Номер точки на схеме	Северная широта			Восточная долгота		
		град.	мин.	сек.	град.	мин.	сек.
1	1	68	42	46	169	38	48
2	-	68	42	44	169	38	59
3	-	68	42	41	169	39	8
4	-	68	42	37	169	39	18
5	2	68	42	33	169	39	24
6	-	68	42	29	169	39	12
7	3	68	42	25	169	38	60
8	-	68	42	31	169	38	43
9	4	68	42	38	169	38	28
10	-	68	42	42	169	38	32

**Каталог  
координат поворотных точек границы памятника природы регионального  
значения "Пинеивеемский"**

Номер точки п/п	Номер точки на схеме	Система координат, МСК-87	
		х, м	у, м
1	1	1413082.22	5448379.03
2	-	1413029.74	5448510.08
3	-	1412934.18	5448613.78
4	-	1412812.67	5448729.32
5	2	1412702.36	5448802.21
6	-	1412560.31	5448663.53
7	3	1412440.23	5448527.24
8	-	1412611.83	5448331.52
9	4	1412822.27	5448169.02
10	-	1412953.24	5448206.35





## ОХРАННОЕ ОБЯЗАТЕЛЬСТВО

на памятник природы регионального значения

«Пинейвеемский»

*название памятника природы*

место расположения городской округ Певек Чукотского автономного округа

*район*

Администрация городского округа Певек Чукотского автономного округа

*наименование юридического лица, взявшего на себя обязательство по охране памятника природы*

в лице Жуковой Галины Ивановны – уполномоченного главы администрации городского округа Певек в селе Рыткучи.

*фамилия, имя, отчество, должность руководителя*

действующего на основании Устава, именуемый в дальнейшем «Охраняющий», в соответствии с Федеральным законом от 14 марта 1995 года № 33-ФЗ «Об особо охраняемых природных территориях» и Постановлением Правительства Чукотского автономного округа от 28 июня 2011 года № 273 «О памятниках природы регионального значения Чукотского автономного округа, образованных до 2007 года»

**берет на себя следующие обязательства по охране памятника природы регионального значения:**

- обеспечить выполнение указанного в Постановлении Правительства Чукотского автономного округа от 28 июня 2011 года № 273 «О памятниках природы регионального значения Чукотского автономного округа, образованных до 2007 года» режима особой охраны памятника природы;

- осуществлять меры, необходимые для сохранения памятника природы регионального значения;

- своевременно принимать меры по пресечению нарушений режима охраны памятника природы регионального значения, а также по устранению их последствий;

- немедленно извещать специально уполномоченный орган исполнительной власти Чукотского автономного округа обо всех нарушениях режима о любом повреждении, стихийном бедствии и ином обстоятельстве, нанесшем ущерб памятнику природы регионального значения или угрожающем ему.

Адрес «Охраняющего»: 689417, Чукотский автономный округ, Чаунский район, с. Рыткучи, ул. Мира, д. 3, тел. 8 (42737) 9-52-15.

✓

*Сееее*

*подпись руководителя организации*



Уполномоченный орган исполнительной власти Чукотского автономного округа по охране окружающей среды: Департамент промышленной и сельскохозяйственной политики Чукотского автономного округа 689000, Чукотский автономный округ, город Анадырь, ул. Отке, д.4.

*наименование организации, ее адрес*

Выдано Комитетом природопользования и охраны окружающей среды Департамента промышленной и сельскохозяйственной политики Чукотского автономного округа

*наименование организации, выдавшей охранное обязательство*

« 5 » *май* 20 16 г.

Примечание:

Охранное обязательство заполняется в четырех экземплярах с использованием оргтехники.

Один экземпляр храниться у «Охраняющего».

Настоящее обязательство действует до принятия органами государственной власти Чукотского автономного округа решения об изменении статуса территории, режима ее использования, охранного режима.