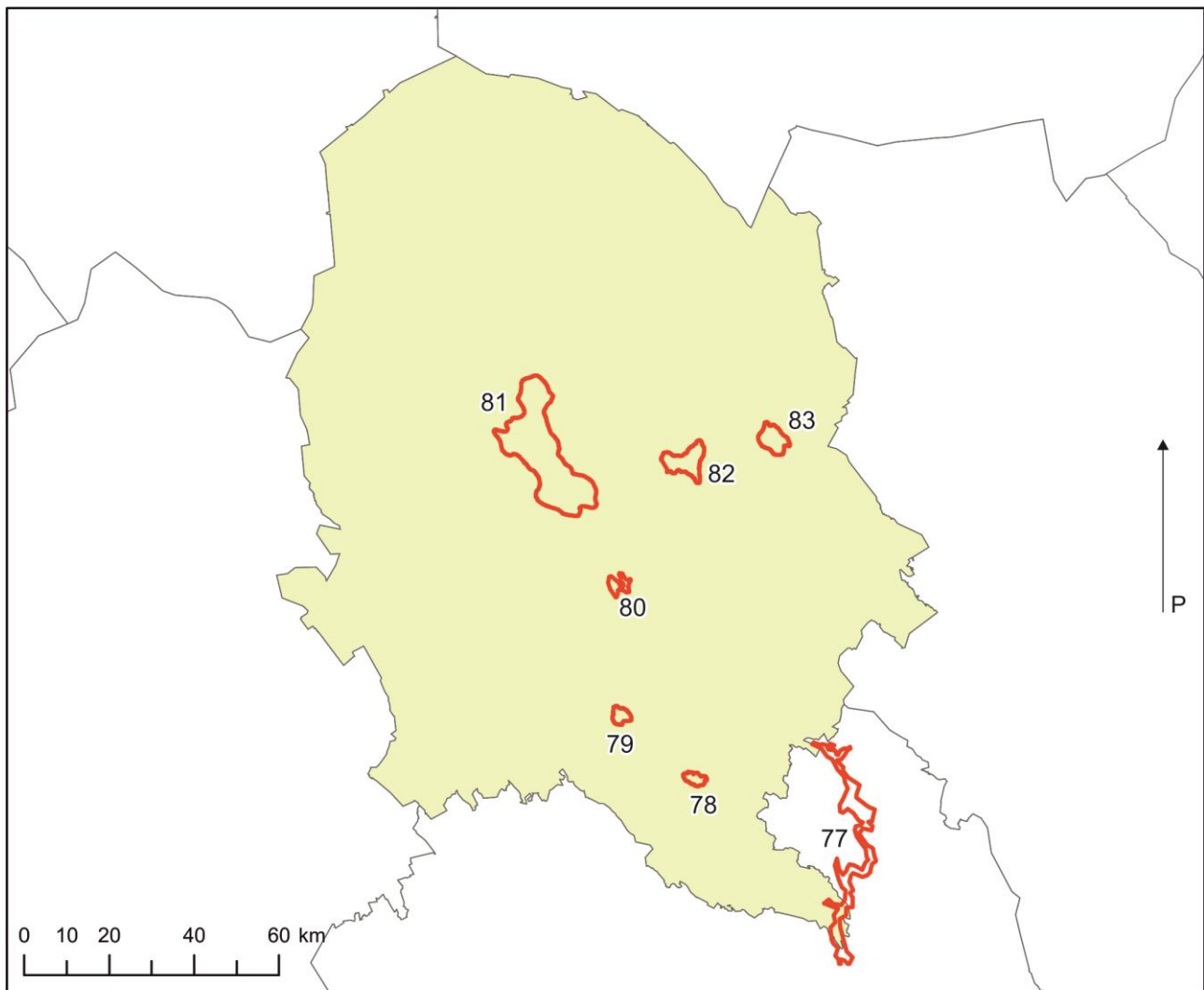


POHJOIS-SAVO



Valtakunnallisesti arvokkaat maisema-alueet (MAPIO-työryhmän ehdotus) © SYKE
Maakunnat – Lähde: Maanmittauslaitos

- 77. Heinäveden reitin vesistömaisemat
- 78. Mustinmäen kulttuurimaisemat
- 79. Paukarlahden viljelymaisema
- 80. Puijon maisemat
- 81. Maaninkajärven ja Onkiveden kulttuurimaisemat
- 82. Nilsiään mäkikylät
- 83. Pisan maisemat



Kuva: Tapio Heikkilä

77. Heinäveden reitin vesistömaisema

Heinäveden reitin vesistömaisema on yhdistelmä pienipiirteistä ja vaihtelevaa itäsuomalaista järvi-luontoa sekä vesireitin varren kulttuurimaisemia. Alue on valtakunnallisesti arvokas maisemanähtävyys (Heinäveden reitin maisemat, 1995), jonka rajaukseen on inventointien perusteella liitetty Säynelähti ja Aittolahti–Hevonlahti ranta-alueineen.

Maakunta	Etelä-Savo, Pohjois-Savo
Kunta	Heinävesi, Leppävirta, Savonlinna, Varkaus
Maisemamaakunta	Itäinen Järvi-Suomi
Maisemaseutu	Pohjois-Savon seutu, Suur-Saimaan seutu
Pinta-ala	14 342 ha, josta kosteikkoja ja avointa suota: 128 ha maatalousalueita: 227 ha metsiä sekä avoimia kankaita ja kalliomaita: 5 457 ha rakennettuja alueita: 348 ha vesialueita: 8 183 ha

Luonnonpiirteet

Heinäveden reitin maisemanähtävyyden rajaus seurailee Heinäveden vesireittiä noin 70 kilometrin matkan Heinäveden Palokista Savonlinnan Oraviin. Pienipiirteisen eteläsavolaisen järvimaiseman halki kulkeva reitti muodostuu useista kanavien, salmien ja kapeikkojen kautta toisiinsa liittyneistä järivistä, jotka kuuluvat Vuoksen päävesistöalueeseen. Maisema-alueen suurimpia järviä ovat Kermajärvi ja Ruokovesi, joiden eteläpuolella aukeaa laaja kapeikkojen ja selkävesien muodostama verkosto. Heinäveden reitin järvet ovat erittäin sirpaleisia sekä runsaslahtisia ja -saarisia. Niiden vedet ja ranta-alueet ovat lähes luonnontilaisia. Alueen vesiluonnon erityispiirteisiin kuuluvat monet voimakasvirtaiset salmet.

Maiseman perusrakenteen muodostavat vesialueita ympäröivät ruhjelaaksot, joiden ansiosta alueen maisemassa on selvä luode-kaakkosuuntaus. Heinäveden reitin kallioperä koostuu suurimmilta osin kiilleliuskeesta, kiillegneissistä ja granodioriitista. Alueen korkokuvassa vaihtelevat järvien rannoilla kohoavat korkeat mäet, niiden väliset laaksopainanteet sekä matalampina kumpuilevat metsämaat. Varisveden itärantaa ja Karvion kanavaa pitkin kulkee mutkitteleva työntösiirros. Sen lounaispuolella, Heinäveden selän itäosissa on voimakas murroslinna, joka työntyy Heinäveden kaakkoisosissa syvälle sisämaahan kapeiden lahtien sarjana. Koloveden kansallispuiston länsipuolella alueen moreeni- ja kalliomaita halkoo katkonainen harjujakso, jonka lajittunutta maaperää on esimerkiksi Sompassaaren itärannalla. Reitin rantojen vähäiset rantaviiljelykset ovat keskittyneet lähinnä harjun kupeeseen Säynelahden pohjukkaan sekä muutamille alaville rantamaille.

Suurin osa maisema-alueen metsäpinta-alasta on kuusivoittoista metsää. Sen lomassa on satunnaisia männiköitä ja kaskitalouden synnyttämiä vanhoja koivikoita. Metsäluonto vaihtelee luonnontilaisesta voimakkaasti käsiteltyyn. Soita alueella on vähän. Heinäveden reitin vesilajisto on arvokasta, ja alueella esiintyy muun muassa uhanalaisia kalalajeja. Maisema-alueen eteläosa on yksi saimaannorpan tärkeimmistä elin- ja lisääntymisalueista. Heinäveden reitistä lähes kolmannes kulkee luonnonsuojelualueiden läpi tai sijoittuu niiden välittömään tuntumaan. Koloveden erämainen kansallispuisto sivuaa reittiä Kinkoselän tuntumassa.

Kulttuuripiirteet

Heinäveden reitin varressa ja sen läheisyydessä on runsaasti esihistoriallisen ajan jäänteitä, jotka osoittavat ihmisten käyttäneen vesireittiä kulkuväylänä ja kala-apajana jo kivikaudella. Esihistoriallisten asuinpaikkojen lisäksi Kermajärven rannoilta ja Koloveden alueelta tunnetaan runsaasti muitakin varhaisen ihmistoiminnan merkkejä. Näitä ovat muun muassa vaikeasti saavutettavat Vierunvuoren kalliomaalaukset Pilpan läheisyydessä sekä Kermajärven saarissa sijaitsevat kolme varhaismetallikautista lapinrauniota.

Reittivesien ranta-alueiden kiinteä asuttaminen on alkanut viimeistään 1500-luvun loppupuolella. Asutus oli aluksi erittäin harvaa, mutta 1700-luvun lopulta alkaen isojako, suurten tilojen ositukset ja aktiivinen kaskeaminen kiihdyttivät asutuksen leviämistä. 1800-luvun puolivälistä lähtien alueen elinkeinorakennetta on muokannut myös järvimalmiruukkeihin ja sahatoimintaan perustunut teollisuus. Oravissa toimi vuosina 1868–1901 rautatehdas, joka käytti kaskimaiden koivumetsiä lämmityspuina sekä hiilen polttamiseen. Palokkiin ja Kermaan rakennettiin puolestaan 1800-luvulla yli tuhat henkeä työllistäneet sahat, joiden rakenteita on edelleen jäljellä.

Heinäveden reitin merkitys sisävesiväylänä kasvoi huomattavaksi 1800- ja 1900-lukujen taitteessa. Reittivesiä alettiin kanavoida ja perata talouselämän tarpeiden mukaisesti vuonna 1892, jolloin Palokin lähellä olevat Kärängön- ja Rusinvirrat ruopattiin valtion rahoituksella. Vuosina 1895–1896 rakennettiin Karvion kanava, joka mahdollisti säännöllisen liikenteen Kuopiosta Heinäveden Kermanrantaan. Heinäveden korkean kirkonmäen rinteillä on edelleen jäljellä höyrylaivaliikenteen kukoistusajalta peräisin olevia pieniä asuinrakennuksia.

Kermajärven eteläpuolisen väylän työt aloitettiin vuonna 1902, ja Heinävesi-laivojen reittiliikenne Kuopion ja Savonlinnan välillä alkoi neljä vuotta myöhemmin. Väylätyön yhteydessä rakennettiin Kerman, Viho- vuonteen ja Pilpan sulkukanavat, Vääräkosken avokanava sekä Hiekkavirran, Kolmisaaren ja Paajenkosken ruoppausväylät. Myös Peukalosalmi ja Vaaluvirta ruopattiin liikennekuntoon. Vuosina 1911–1916 rakennettiin vielä Juojärven ja Varislahden välille Varistaipaleen kanavat, jotka avasivat Heinäveden pohjoiset osat vesiliikenteelle.

Heinäveden kanavien yhteydessä on säilynyt kanavanhoitajien asuintaloja ja kanavapuistoja. Maisema-alueella on myös eri aikakausina käytössä olleita viittoja ja muita laivaliikenteen opasteita. Lisäksi vesistöjen yli kulkee monia eri-ikäisiä siltoja. Kanavaympäristöjen ohella alueen arvokasta rakennusperintöä edustaa

Oravin kyläkokonaisuus. Oravissa on kymmeniä kulttuurihistoriallisesti merkittäviä rakennuksia, jotka liittyvät kylän teollisuuden ja vesiliikenteen historiaan. Oravin ruukin laitokset on purettu ruukkitoiminnan päätyttyä, mutta ruukin ympäristöön kehittyntä kanavanvariasutusta on edelleen jäljellä.

Heinäveden Palokissa sijaitsee Lintulan nunnaluostari, joka on arvokas esimerkki laatokankarjalaisesta ortodoksisesta luostariperinteestä. Luostari perustettiin vuonna 1895 Kivennavalle, mutta joutui talvisodan myötä evakkoon vuonna 1939. Palokin Koskijärven tilalle luostari muutti vuonna 1946. Luostariympäristöön kuuluvat muun muassa vuonna 1860 rakennettu hirsinen päärakennus, 1900-luvun alussa pystytetyt talousrakennukset, vuonna 1973 rakennettu Pyhän Kolminaisuuden kirkko sekä vuonna 1988 rakennettu kynttilätehdas. Matkailukohteenakin tunnettu Lintula on Suomen ainoa naisluostari.

Maisema-alueella on melko vähän asutusta. Tiheintä asutus on Kermajärven ympäristössä, Heinäveden kirkonkylässä ja Varistaipaleella. Alueen laajimmat yhtenäiset peltoalat sijaitsevat Varisjärven tuntumassa, Säynelahden länsirannalla ja Hevonlahden ympärillä. Vähäisestä maataloudesta huolimatta alueella on useita heinätalouden ja laiduntamisen synnyttämiä perinnebiotooppikohteita. Alueen edustavimpia heinäniittyjä ovat Lintulan pihaniitty, Ylämäen peltoniitty ja Pohjataipaleen laidunniityt. Arvokkaita metsälaitumia on muun muassa Uus-Jokelassa ja Savenahossa. Osassa alueen arvokkaista niityistä on luonnonniittymäisiä piirteitä, jotka ovat syntyneet alkuperäisen elinkeinotoiminnan loputtua.

Heinäveden reitin maisemahistorian uusin kerros on rannoille tai rantojen läheisyyteen syntynyt nuori loma-asutus, jossa näkyy myös ympärivuotisen virkistysasumisen piirteitä. Heinäveden reitti on myös erittäin suositua ja maineikasta matkailualueutta, jonka maisemat ovat ikonisoituneet osaksi suomalaista maisemakuvastoa jo 1900-luvun alkuvuosikymmenillä. 1900-luvun alkupuolen huvilakantaa alueella edustavat esimerkiksi Koloveden Koukunpolven tuntumassa sijaitsevat oopperalaulaja Aino Ackté ja apteekkari Forsblomin huvilat 1920-luvulta. Koukunpolven lähellä on myös kirjailija Juhani Ahon kalamaja. Maisemanähtävyyden tuntumassa on runsaasti arvokkaita luonto- ja retkikohteita, joiden yhteyteen on kehittynyt pienimuotoisia matkailupalveluita.

Maisemakuva

Heinäveden reitti on tunnettu ja runsaasti kuvattu maisema, joka on iskostunut kiinteäksi osaksi suomalaista maisemakuvastoa. Reitin maisemakuvaa luonnehtivat lähes luonnontilaiset vesistö- ja ranta-alueet, joita jaksoittavat pienimuotoiset rakennetut alueet, kuten kanavat, pienet taajamat, yksittäistilat viljelyksineen sekä harvat huvilat. Asutusta ja vesimaisemaa ympäröivät laajat havupuuvaltaiset metsät. Maisema on suurien korkeuserojen vuoksi hyvin vaihtelevaa. Sokkeloisesta yleiskuvasta huolimatta alueella hahmottuu kallioperän luode-kaakkosuuntautuneisuus, jota monet alueen saaret, niemet ja poukammat noudattavat.

Heinäveden reitin maisema ilmentää erinomaisesti suomalaisen sisävesiliikenteen historiaa. Alueella on lukuisia 1800-luvun lopussa ja 1900-luvun alussa rakennettuja kanavia, joiden kautta höyrylaivaliikenne Kuopiosta Savonlinnaan on kulkenut jo yli sadan vuoden ajan. Vesireitin maisemalle tyypillisiä ovat myös sillat, vähäinen loma-asutus, vanhan teollisuuden jäljet sekä pienialaiset rantapellot. Oman elementtinsä maisemaan tuo Lintulan ortodoksinen nunnaluostari ympäristöineen.

Arviointi

Heinäveden reitti on laaja ja maisemallisesti ainutlaatuinen sisävesireitti. Alueella yhdistyvät arvokkaat liikenne- ja teollisuushistorialliset muistomerkit sekä merkittävät luontoarvot. Heinäveden reitti on lähes luonnontilaista järvimaisemaa, jossa ihmisen jäljet rajoittuvat pääasiassa historiallisiin kanava-alueisiin sekä pienipiirteisiin kylä- ja viljelymaisemiin. Alueen maisema on muuttunut viime vuosikymmeninä vain vähän, ja muutos on ollut pienimittakaavaista. Heinäveden reitti on yksi Suomen 27 kansallismaisemasta.

Muinaisjäännösrekisteriin merkityt kohteet: 16 kohdetta

Valtakunnallisesti merkittävät rakennetut kulttuuriympäristöt RKY: Heinäveden kanavat ja rakenteet; Heinäveden luostarit (Lintula)

Arvokkaat perinnebiotoopit: Lintulan pihaniitty; Uus-Jokelan metsälaidun; Ylämäen peltoniitty; Hovilan metsälaidun; Savenahon metsälaidun; Pohjataipaleen laidunniityt

KPU Kansallispuistot: Koloveden kansallispuisto

ESA Erityiset suojelualueet: Joutenveden luonnonsuojelualue; Kermajärven luonnonsuojelualue

YSA Yksityismaiden suojelualueet: Koskijärven luonnonsuojelualue; Palokin lehtokorven luonnonsuojelualue; Lamminsalon luonnonsuojelualue 1; Lamminsalon luonnonsuojelualue 2; Lamminsalon luonnonsuojelualue 4; Lamminsalon luonnonsuojelualue 5; Lamminsalon luonnonsuojelualue 6; Muuraissaaren luonnonsuojelualue; Sammalistsaaren luonnonsuojelualue; Vuohisaari 4:25; Joutenvesi–Pyyvesi 4/01; Joutenvesi–Pyyvesi 5/01; Heinäniemi; Lamminsalon luonnonsuojelualue; Uski; Reponiemi; Turusensaari; Luostarisensaari; Nestorin suojelualue; Heiskasensaari; Hautasaari

RSO Rantojen suojeluohjelma: Kermajärvi; Kolovesi; Joutenvesi

KOS Koskiensuojelulla suojellut vesistöt: Karviokoski Varisveden ja Kermajärven välillä; Kermavirran kermakoski

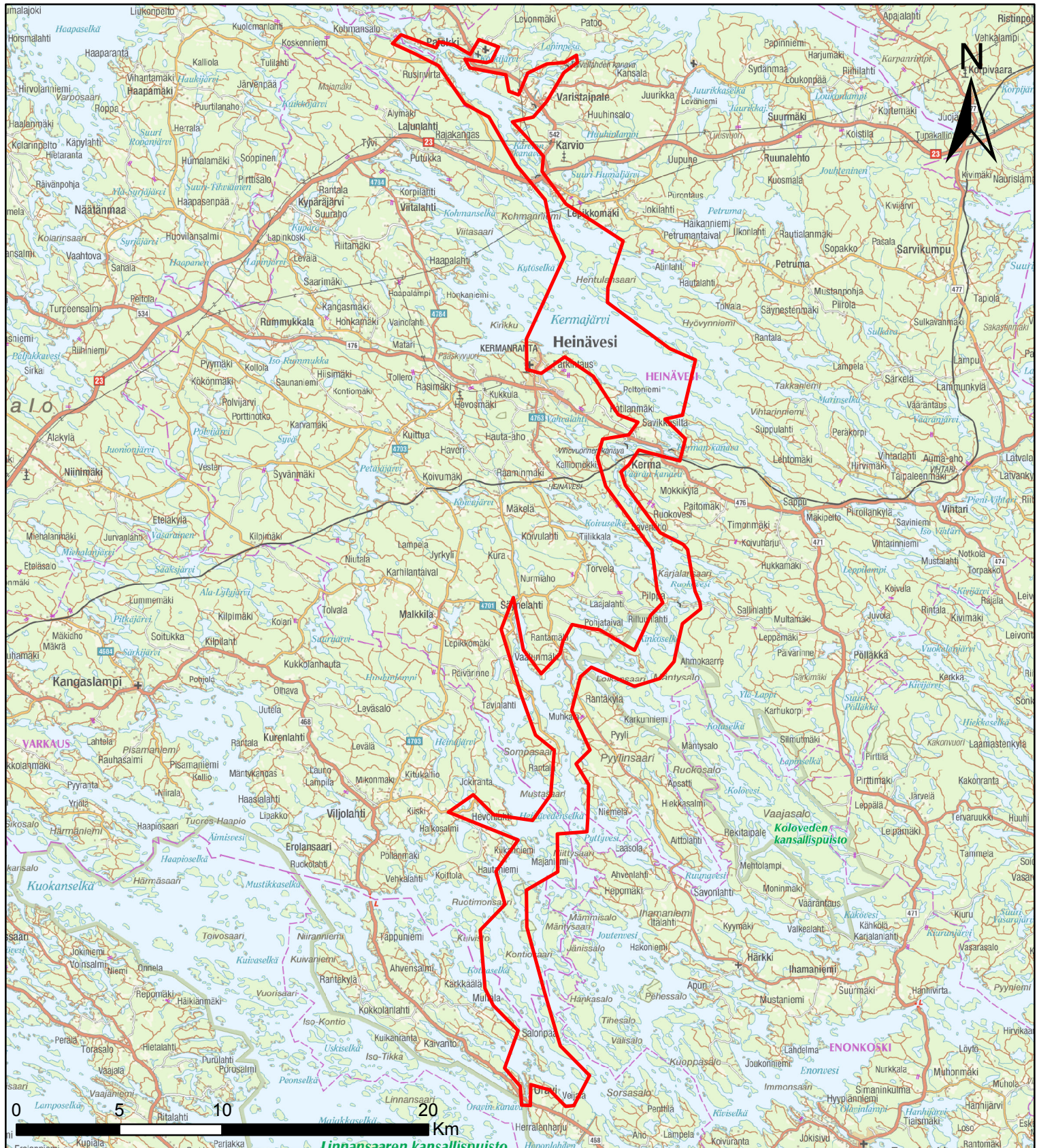
FI Natura 2000 -verkostoon kuuluvat alueet: Kermajärvi; Kolovesi–Vaaluvirta–Pyttyselkä; Linnansaari; Joutenvesi–Pyyvesi


Tiedot haettu 26.5.2015

Heinäveden reitin vesistömaisema

Kunta: Heinävesi, Leppävirta, Savonlinna, Varkaus

Maakunta: Etelä-Savo, Pohjois-Savo



 Valtakunnallisesti arvokkaiden maisema-alueiden rajausehdotus 2015



Kuva: Tapio Heikkilä

78. Mustinmäen kulttuurimaisemat

Mustinmäen kulttuurimaisemat muodostuvat 1500-luvulta saakka asuttujen Mustinmäen ja Tahvanalanlänän lakialueiden viljelymaisemista sekä niiden yli avautuvista pitkistä näkymistä. Alue on valtakunnallisesti arvokas maisema-alue (Mustinmäki–Tahvanala, 1995), johon liitetään inventointien perusteella Orinoron rotko ympäristöineen.

Maakunta	Pohjois-Savo
Kunta	Leppävirta
Maisemamaakunta	Itäinen Järvi-Suomi
Maisemaseutu	Pohjois-Savon järvisetu
Pinta-ala	1 201 ha, josta kosteikkoja ja avointa suota: 9 ha maatalousalueita: 204 ha metsiä sekä avoimia kankaita ja kalliomaita: 929 ha rakennettuja alueita: 32 ha vesialueita: 27 ha

Luonnonpiirteet

Mustinmäki ja Tahvanalanmäki ovat melko pienialaisia moreenikumpareita, jotka sijaitsevat keskellä Pohjois-Savon suurten selkäviesien alueelle tunnusomaista moreenimäkimaastoa. Aluetta peittävän moreenipatjan rikkovat Mustinmäen itäpuolella sijaitsevan Orinoron rotkon alueen avokalliot. Orinoro on kapea, noin 200 metriä pitkä ja 20 metriä syvä ruhjemuodostumaan syntynyt kanjoni, jonka luoteesta kaakkoon virrannut sulamisvesivirta on huuhtonut puhtaaksi maa-aineksesta mannerjään vetäytyessä noin 10 000 vuotta sitten. Kallioperältään maisema-alue on metagrauvakan, kiilleliuskeen ja kiillegneissin luonnehtimaa. Mustinmäen ja Tahvanalan koillispuolella kulkee luode-kaakkosuuntainen harjujakso.

Maisema-alueen vesistöt ovat pienikokoisia ja maisemallisesti vähämerkityksisiä. Mustinmäen itärinteiden pohjukassa on pieni Huttusenlampi, jonka vedet laskevat Huttupuron, Tetrisenlammen ja Alajoen kautta kylän pohjoispuolelle. Lisäksi Orinoron alueella on pieniä maaston painanteissa sijaitsevia suolampia. Soistumia on muuallakin moreenimuodostumien väliin jäävissä notkelmissa.

Mustinmäen ja Tahvanalanmäen lakialueet ovat avointa pelto- ja laidunmaisemaa, jonka kulttuurivaikutteinen kasvilajisto on edustavaa ja monipuolista. Pihapiirien ja tiestön yhteydessä on koristepuina kuusta, lehmusta ja koivua. Mustinmäen kylänraitin pohjoispäässä sijaitsevaa Mäkelän metsälaidunta reunustaa harmaaleppävyöhyke. Kylien metsälaitumilla ja vanhoilla kaskimailloilla on arvokasta ahokasvilajistoa. Kaskitalouden jäljet näkyvät myös kylä reunustavien metsien lievänä lehtipuuvaltaisuuksina. Orinoron ympäristöä leimaavat metsäiset suoalueet sekä monipuolinen puusto ja kasvilajisto. Rotkoalueen metsä on luonnontilaista. Orinoro on tunnettu luontokohde, jonne kulkee pitkospuinen retkeilyreitti Mustinmäen entiseltä koululta.

Kulttuuripiirteet

Mustinmäeltä tai Tahvanalasta ei tunneta muinaisjäännöksiä, mutta Orinoron rotko on merkitty muinaismuistorekisteriin historiallisena tarinapaikkana. Alueen kiinteä asutus on syntynyt 1500-luvulla, jolloin mäkien lakialueille syntyi kaskiviljelyyn tukeutunutta maataloutta. Ensimmäisenä viljelyyn otettiin Mustinmäen ja Tahvanalanmäen huuhtotumattomina säilyneet harjanteet ja rinteet. Alueen historiallista kaskitaloutta ovat täydentäneet eräelinkeinot ja pienimuotoinen karjanhoito.

Mustinmäen ja Tahvanalan asutus on tyypillistä pohjoissavolaista mäki-asutusta. Kylien asutus sijoittuu Mustinmäen pitkänomaiselle lakialueelle ja Tahvanalanmäen rinteille. Mustinmäen tilat sijaitsevat nauhamaisesti kyläraitin varrella tai hieman sen sivussa. Kantatilojen pihapiirit ovat säilyneet paikoillaan ja uusi rakentaminen on sopeutettu onnistuneesti vanhaan rakennuskantaan. Kylien yleisilme on yhtenäinen, vaikka vanha rakennuskanta on osittain huonokuntoista tai sitä on uudistettu ja muutettu huomattavasti.

Mustinmäen nykyisistä tiloista suuri osa on perustettu mäellä sijainneen sotilasvirkamiestilan, Mustialan, maille. Mustialan vuonna 1886 rakennettu päärakennus on edelleen paikallaan. Muita Mustinmäen vanhoja rakennuksia ovat Etelätalon ja Iolan päärakennukset sekä muutamat 1800-luvulta säilyneet talousrakennukset. Tahvanalassa 1800-luvun rakennuksia on säilynyt esimerkiksi Tuomaalan ja Heinäpellon tilojen pihapiireissä.

Perinteisen kaskiviljelyn jäljet ovat katoamassa maisema-alueen maisemasta, mutta lakialueiden aktiivinen maatalous on pitänyt varsinaisen maatalousmaiseman avarana. Kylien maataloustoiminta painottuu karjatalouteen, mutta myös hevostalous on noussut tärkeäksi elinkeinoksi. Mustinmäen länsirinteellä on avaria ja valoisia metsälaitumia, jotka ovat olennainen osa maisemakokonaisuutta. Lisäksi kylissä on edelleen laidunnettuja ja hoidettuja, paikallisesti arvokkaiksi määriteltyjä perinnebiotooppeja. Lakialueiden kupeessa on kiviseen moreenimaahan raivattuja vanhoja rinnepeltoja, joita halkovat kiviröykkiöt ja -aidat.

Mustinmäen kylätien pohjoispäässä on merkitty näköalapaikka, josta aukeaa laajoja näkymiä pohjoissavolaiseen viljely-, metsä- ja järvimaisemaan.

Maisemakuva

Mustinmäki ja Tahvanala ovat tyypillisiä savolaisia mäkiäkyliä, joissa korkeiden moreenimäkien lakialueiden hedelmällistä maaperää ja suotuisaa ilmastoa on hyödynnetty maanviljelykseen 1500-luvulta alkaen. Alue on avointa ja elävää maatalousmaisemaa, jossa asutus sijoittuu perinteisille vyöhykkeille. Lähimaisemaa hallitsevat maatilojen pihapiirit. Kylien viljelykset levittäytyvät pääasiassa mäkien lakialueille. Mustinmäellä osa

peltoaloista jatkuu mäen jyrkille länsirinteille. Rinteiden alaosassa pellot vaihettuvat laidunnettaviin metsähakoihin. Laidunmaat ovat oleellinen osa alueen perinteistä kulttuurimaisemaa.

Mustinmäen maisemakuvalle ovat luonteenomaisia Tahvanalanmäelle ja Leppävirran kirkon suuntaan aukeavat laajat metsäiset kaukonäkymät. Lähinäkymiä rajaavat mäen alarinteen rehevä puusto ja omilla kumpareillaan sijaitsevat Hiekkakankaan ja Ollilan tilakeskukset. Mustinmäen ylärinteet ja laki ovat säilyneet avoimina viljelyalueina, joita jäsentävät rakennusryhmät pihapuineen sekä peltoalueilta kootut kiviröykkiöt. Maisema on eheä ja rauhallinen. Tahvanalan mäkikylästä aukeaa kauniita näkymiä etenkin Mustinmäen suuntaan.

Arviointi

Mustinmäki ja Tahvanala ovat edustavia Pohjois-Savon järvisäädun mäkikyliä, joiden muodostaman maisemakokonaisuuden arvoa nostaa Orinoron rotko luonnontilaisine ympärysmetsineen. Tasapainoisen viljelymaiseman arvot ovat säilyneet hyvin. Kylien maisemassa tiivistyvät pohjoissavolaisen mäkiasutuksen tunnusomaiset perinteiset piirteet, kuten mäkien avarat lakialueet, pitkät näkymät ja metsäiset laidunmaat.

Muinaisjäännösrekisteriin merkityt kohteet: 1 kohde

Arvokkaat perinnebiotoopit: Tuomalan niitty; Mustialan metsälaidun; Mäkelän metsälaidun

YSA Yksityismaiden suojelualueet: Orinoro

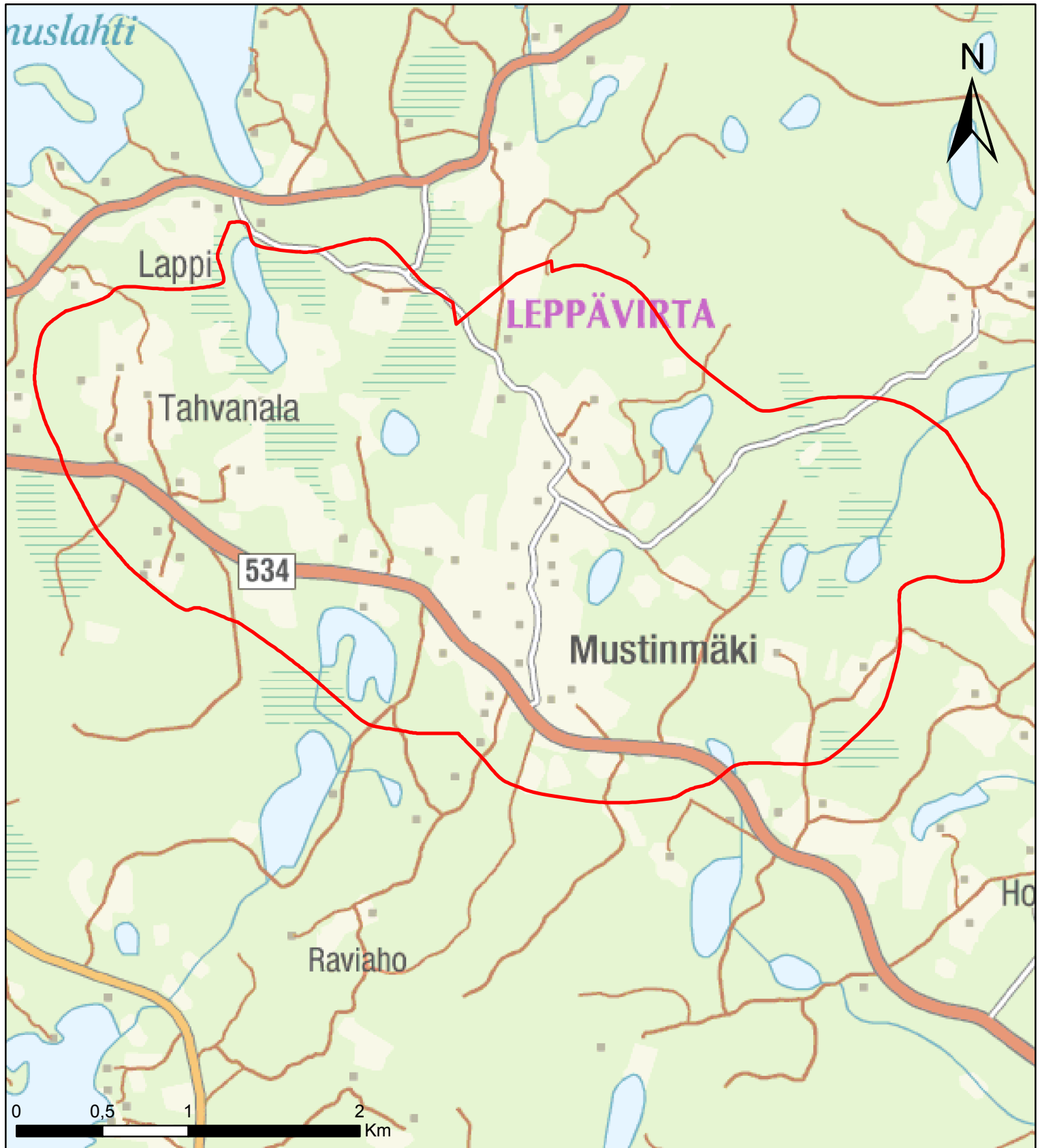
KAO Arvokkaat kallioalueet: Orinoro–Heikinmäki


Tiedot haettu 26.5.2015

Mustinmäen kulttuurimaisemat

Kunta: Leppävirta

Maakunta: Pohjois-Savo



 Valtakunnallisesti arvokkaiden maisema-alueiden rajausehdotus 2015



Kuva: Tapio Heikkilä

79. Paukarlahden viljelymaisema

Paukarlahti on Pohjois-Savon järvisseudun eteläosille tunnusomainen pienialaiselle järvenrannan savikolle syntynyt kylä. Alue on valtakunnallisesti arvokas maisema-alue (Paukarlahti, 1995), jonka rajausta laajennetaan inventoinnin perusteella Reinikkalansaarelle ja Melaselle.

Maakunta	Pohjois-Savo
Kunta	Leppävirta
Maisemamaakunta	Itäinen Järvi-Suomi
Maisemaseutu	Pohjois-Savon järvisseutu
Pinta-ala	1 349 ha, josta kosteikkoja ja avointa suota: 74 ha maatalousalueita: 129 ha metsiä sekä avoimia kankaita ja kalliomaita: 705 ha rakennettuja alueita: 69 ha vesialueita: 372 ha

Luonnonpiirteet

Paukarlahden rantakylä on syntynyt Paukalahden rannan alavalle savi- ja hiesuvyöhykkeelle, jota ympäröivät Pohjois-Savon maisemalle tunnusomaiset loivamuotoiset metsäiset moreenimäet. Alueen kumpuilevassa maastossa on huomattavan paljon kallioalueita, joilla kiillegneissinen kallioperä näkyy useina kalliojaljastumina.

Vesistöillä on merkittävä rooli alueen maisemassa. Paukalahti on Leppävirran reittiin kuuluvasta Koiruksesta lähes irti kuroutunut pyöreä pieni lahti, jonka rannat ovat matalat ja ruovikkoiset. Maisema-alueen eteläosaa halkoo luode-kaakkosuuntainen Pyöreisenpuro, joka laskee pitkään ja kapeaan Melasenlahteen. Kylän pohjoisosassa virtaa pieni Paukajoki. Paukalahdella monipuolinen vesi- ja rantalinnusto.

Paukarlahden kylää ympäröivät metsät ovat pääasiassa kuusivaltaista tuoretta kangasta. Maaston notkelmista löytyy soistuvaa kangaskorpea. Piholla ja teiden varsilla kasvaa monimuotoista lehtipuustoa, sembramäntyjä ja lehtikuusia. Alueen edelleen käytössä olevat metsälaitumet ja hakamaat lisäävät kasvilajiston monimuotoisuutta.

Kulttuuripiirteet

Leppävirran reitin varrelta löydetty esihistoriallisen ajan muinaisjäännökset kertovat Paukarlahtea ympäröivän seudun pitkästä kulttuurihistoriasta. Paukarlahden pysyvä asutus syntyi 1500-luvulla, kun Koiruksen ranta-alueita ryhdyttiin kaskeamaan. Kylän kantatilat ovat vanhoja ja niistä on lohkottu pientiloja ja torppia. Vauraan karjatalouden pitkät perinteet näkyvät laajoina, maisemallisesti ja ekologisesti arvokkaina laitumina sekä suurina kivinavettoina. Paukarlahdessa monista edelleen käytössä olevista perinteisistä laidunmaista erityisen merkittävä on Melasenlahden pohjukassa sijaitseva kalliomännikköhaka.

Paukarlahti edustaa harvarakenteista savolaista rantakylää, jonka talot sijaitsevat loitolla rantaviivasta. Alueen viljelykset jäivät pääasiassa asutuksen ja rannan väliin. Kylän vanha ydinalue sijoittuu Valtatie 5:n ja rannan väliselle alueelle, jossa perinteinen kylärakenne on säilynyt hyvin. Maisemaa hallitsevat kartanomaisen Kivelänharjun tila sekä muutamat muut rakennusryhmät. Valtatien tuntumassa sekä kylän etelä- ja itäosassa on uudehkoa pientaloasutusta. Kylän rakenteessa hahmottuu 1700-luvulla rakennetun Kuopio-Juvaltien linjaus, jonka varrelle sijoittuu Suomen sodan aikainen taistelutanner.

Paukarlahden rakennuskanta vaihtelee kartanotyyppisistä maalaisrakennuksista pika-asutusajan rakennuksiin ja 1980-luvun yksikerroksisiin puutaloihin. Edustavimpia rakennetun kulttuuriympäristön kohteita ovat kylän seurantalo 1910-luvulta, vanha kievärirakennus sekä Jussilan, Kivelänharjun ja Ristolän pihapiirit. Kylämaisemaa elävöittävät peltojen keskelle jäävät puustoiset kivirauniokasat sekä Kivelänharjun lehtikuusukuja.

Maisemakuva

Paukarlahden maisemassa yhdistyvät kumpuilevat peltomaat, kapeat viljelysten reunustamat poukamat sekä viljelyaukeaa rajaavat loivamuotoiset moreenimäet. Kylän ydinalue on osittain avointa ja osittain puoliavointa maatalousmaisemaa, jota laidunmaat elävöittävät. Viljelyalat ovat aiemmin muodostaneet laajan yhtenäisen kokonaisuuden asutuksen ja rannan väliin. 1950- ja 1960-luvuilla toteutettu Valtatie 5:n nykyinen linjaus on kuitenkin jakanut kylän kahtia. Koko kyläaukea avautuu vain muutamasta kohdasta.

Paukarlahden maisemaa luonnehtii edelleen aktiivinen maatalous, joka on päätoimista lähinnä kylän suurimmilla tiloilla. Kylänäkymiä hallitsevat vuraat tilakeskusten pihapiirit. Uudempien pientalojen ryhmä hahmottuu kylämaisemassa omana kokonaisuutenaan, joka jää hieman erilleen kylän perinteisestä ytimeästä. Näkymät kylästä järven suuntaan ovat lehtipuuston peittämät. Etelästä saavuttaessa Paukarlahden hautausmaa suurine petäjiineen on tärkeä maamerkki ja maisemaa hallitseva yksityiskohta.

Arviointi

Paukarlahti on Pohjois-Savon järvisiidun eteläosien edustava pienialaiselle rantasavikolle syntynyt kylä, jonka elinkeinomaisema ja maisemarakenne ovat seudulle luonteenomaisia. Kylän maisema on pysynyt pääsääntöisesti ehyenä. Vuraat tilakeskukset laajoina peltoineen ja laitumineen luovat maisemaan avaruutta ja lajistollista monimuotoisuutta.

Muinaisjäännösrekisteriin merkityt kohteet: 3 kohdetta

Arvokkaat perinnebiotoopit: Melasen haka; Jussilan hakasaarekkeet; Kuivastenniemen metsälaidun; Paukajoen varren laidun; Reinikkalanlammen metsälaidun


Tiedot haettu 26.5.2015

Paukarlahden viljelymaisema

Kunta: Leppävirta

Maakunta: Pohjois-Savo



 Valtakunnallisesti arvokkaiden maisema-alueiden rajausehdotus 2015



Kuva: Mervi Koskinen

80. Puijon maisemat

Puijon selänne on Kuopion maisemaa hallitseva maamerkki ja tunnettu matkailukohde. Puijo on valtakunnallisesti arvokas maisemanähtävyys (Puijo, 1995), jonka rajausta pysyy ennallaan.

Maakunta	Pohjois-Savo
Kunta	Kuopio
Maisemamaakunta	Itäinen Järvi-Suomi
Maisemaseutu	Pohjois-Savon järvisseutu
Pinta-ala	1 464 ha, josta kosteikkoja ja avointa suota: 8 ha maatalousalueita: 43 ha metsiä sekä avoimia kankaita ja kalliomaita: 874 ha rakennettuja alueita: 106 ha vesialueita: 433 ha

Luonnonpiirteet

Puijon graniittigneissinen ja kvartsiittinen selänne erottuu Kuopion maisemakuvassa ympäristöään selvästi korkeampana pinnanmuotona, jonka laki kohoaa lähes 150 metriä Kallaveden pinnan yläpuolelle. Harjanteen lakialue on ulottunut noin 11 600 vuotta sitten syntyneen Yoldiameren pinnalle ja säilynyt siksi huuhtoutumattomana. Yoldiameren muinaisranta on edelleen havaittavissa noin 140 metrin korkeudella (mpy) Puijon rinteellä. Puijon länsipuolella kohoavat Laivonsaaren eteläosaa halkova Laivonmäki sekä Neulamäki, joiden suhteellinen korkeus on noin 90–100 metriä. Laivonmäen pohjoisrinteillä, noin 100 metrin (mpy) korkeudella, on noin 7 000 vuotta sitten Suur-Saimaan rantaan syntynyt törmä.

Puijon ja Laivonmäen alue on moreenivaltaista kalliomaata, jonka maaperä on jäänyt monin paikoin kaupunkirakentamisen alle. Aluetta halkoo matala pohjois-eteläsuuntainen hiekkamuodostuma, joka sivuaa Puijon länsirinnettä. Muodostuman yhteydessä on hieta- ja savialueita, joilla sijaitsevat muun muassa Niuvanniemen sairaala-alueen pellot ja niityt. Alueella on paljon kalliopaljastumia ja jyrkänkeitä.

Puijo on maakunnan merkittävimpiä luonnonsuojelukohteita, jonka kasvillisuus, linnusto ja metsiköt ovat arvokkaita. Puijon metsät ovat pääasiassa kuusivaltaisia lehtoja, mutta Kuopion keskustan puoleiselta rinteeltä löytyy myös vanhaa ja järeää kuusikkoa. Luonnonsuojelullisesti merkittävimmät alueet sijoittuvat Puijon itärinteille Peipposenrinteelle, Antikkalanrinteeseen, Kokonmäen itärinteeseen ja Satulanotkoon. Laivonsaarella on arvokasta tuoreen kankaan kuusi-, mänty- ja havupuusekametsää sekä kuivan kankaan mäntyvaltaista metsää. Laivonmäen rinteillä on myös lajistoltaan monipuolisia lehtoja.

Kulttuuripiirteet

Puijota on viljelty muinoin kaskeamalla, mutta kaskikaudesta ei ole säilynyt merkkejä alueen luonnossa. Kasvitalouden jäljet näkyvätkin lähinnä satunnaisina kaskiraunioina ja nauriskuoppina Puijon rinteillä. Alueen aikoinaan omistaneen Kuopion maaseurakunnan suurpappilan pellot ovat ulottuneet Peipposenrinteen eteläosaan saakka, ja yksi vanha peltolohko erottuu edelleen Peipposenrinteen maisemassa. Pappilan peltoja ja niittyjä on sijainnut myös Ison Valkeisen rannalla ja Pihlajaharjun notkoissa. Puijolla on ollut aikoinaan muutamia torpparitiloja, joista Konttilan torpan pihapiiri on kunnostettu matkailukäyttöön. Konttilan tilan parisataavuotinen laidunnus ja niittyviljely ovat synnyttäneet alueelle monimuotoisen perinnebiotoopin, jota hoidetaan edelleen.

Puijo on Suomen vanhimpia ja tunnetuimpia maisema- ja luontomatkailukohteita, joka vakiinnutti asemansa 1800-luvun kuluessa. Puijon laelle rakennettiin ensimmäinen puinen näkötorni vuonna 1856 ja korkeampi tiilitorni vuonna 1906. Nykyinen 75 metriä korkea torni rakennettiin vuonna 1963. Puijo on nykyisin tunnettu hiihtourheilukeskus ja tärkeä virkistysalue. Sen rinteillä kulkee monipuolinen ulkoilureitistö. Puijon selännteellä on myös laskettelu- ja golftoimintaa.

Puijon länsipuolella Kallaveden rannalla sijaitsee Niuvanniemen rakennushistoriallisesti arvokas sairaala-alue. Vuonna 1885 käyttöön otetun mielisairaalan hoitomenetelmiin on kuulunut potilaiden osallistaminen viljelyyn ja puutarhanhoitoon. Sairaala on ollut lähes omavarainen tuotantoyksikkö, jonka maatilakeskus vanhoine tuparakennuksineen, talousrakennuksineen ja tuulimyllyineen sijaitsee sairaalalle johtavan tien varrella, noin puolen kilometrin päässä sairaalapihasta. Aktiivinen maanviljely on synnyttänyt sairaalan yhteyteen laajan pelto- ja niittyalueen, joka muodostaa huomattavan maisemallisen kokonaisuuden. Puijon maisemanähtävyyden muut viljely- ja puutarha-alat ovat vähäisiä. Niistä merkittävin on kaupungin puutarha Savisaarella.

Kuopion kaupunkiin kuuluvat taajama-alueet ympäröivät Puijota joka suunnassa. Vuonna 1775 perustetun kaupungin vanha ydin sijaitsee Puijon eteläpuolella, vajaan kilometrin päässä Puijon rinteistä, mutta kaupungin asutus on hiljalleen levinnyt Puijonlaaksoon, Puijon länsi- ja itärinteiden tuntumaan sekä Puijota vastapäätä sijaitsevan Neulamäen laelle. Puijota sivuaa etelä- ja itäpuolitse Valtatie 5, jonka sillat halkovat Puijon koillispuolen vesistömaisemaa. Laivonsaaren rannassa on uudehkoa vapaa-ajan asutusta.

Maisemakuva

Puijon selänne näkyy Kuopiota lähestyttäessä maamerkinä jopa kymmenien kilometrien päähän. Kuusivaltaisen mäen siluetista pistävät esiin torni ja hyppyrinmäen yläosa. Puijon lähimaisemaa luonnehtii sankka

puusto, joka on valtaosin vanhaa kuusikkoa. 1800-luvulla Puijon lakialue on ollut kaskeamisen ansiosta avara, mutta nykyisin se on metsäinen ja sulkeutunut Konttilan perinnetilan alueita lukuun ottamatta.

Puijolta aukeava, taivaanrantaan saakka kumpuileva järvi- ja metsämaisema on yksi kuvatuimpia suomalaisia sisävesinäkymiä. Sen olennainen elementti on rakentamattomana säilynyt Laivonmäki. Kuopion kaupunkialue luo Puijolta aukeaviin näkymiin urbaanin leiman, vaikka kaupungin asutus on keskittynyt pääasiassa alaville alueille ja mäkien alarinteille. Puijon länsipuolella sijaitsevan Niuvanniemen sairaala-alueen pellot, niityt ja puutarha muodostavat arvokkaan yksittäisen maisemakokonaisuuden Kallaveden rannalle.

Arviointi

Puijo on tunnettu maisemanähtävyys, joka on torneineen Kuopion maamerkki. Puijon arvot perustuvat sen kulttuurihistoriaan, mäeltä aukeaviin järvi- ja kaupunkinäkymiin sekä huomattaviin luonto- ja virkistysarvoihin. Alueella on joitakin kaskitaloudesta sekä vanhasta maataloudesta kertovia kohteita. Puijon länsipuolella kohoava luonnonarvoiltaan ja geologialtaan arvokas Laivonmäki on olennainen osa Puijolta avautuvaa maisemakuvaa.

Muinaisjäännösrekisteriin merkityt kohteet: 2 kohdetta

Valtakunnallisesti merkittävät rakennetut kulttuuriympäristöt RKY: Niuvanniemen sairaala

Arvokkaat perinnebiotoopit: Konttilan niitty

YSA Yksityismaiden suojelualueet: Puijo 1; Puijo 2; Puijo 3; Pienen Neulalahden lehto; Kattilalammit

LHO Lehtojensuojeluohjelma: Hepokallion lehto; Puijon lehdot

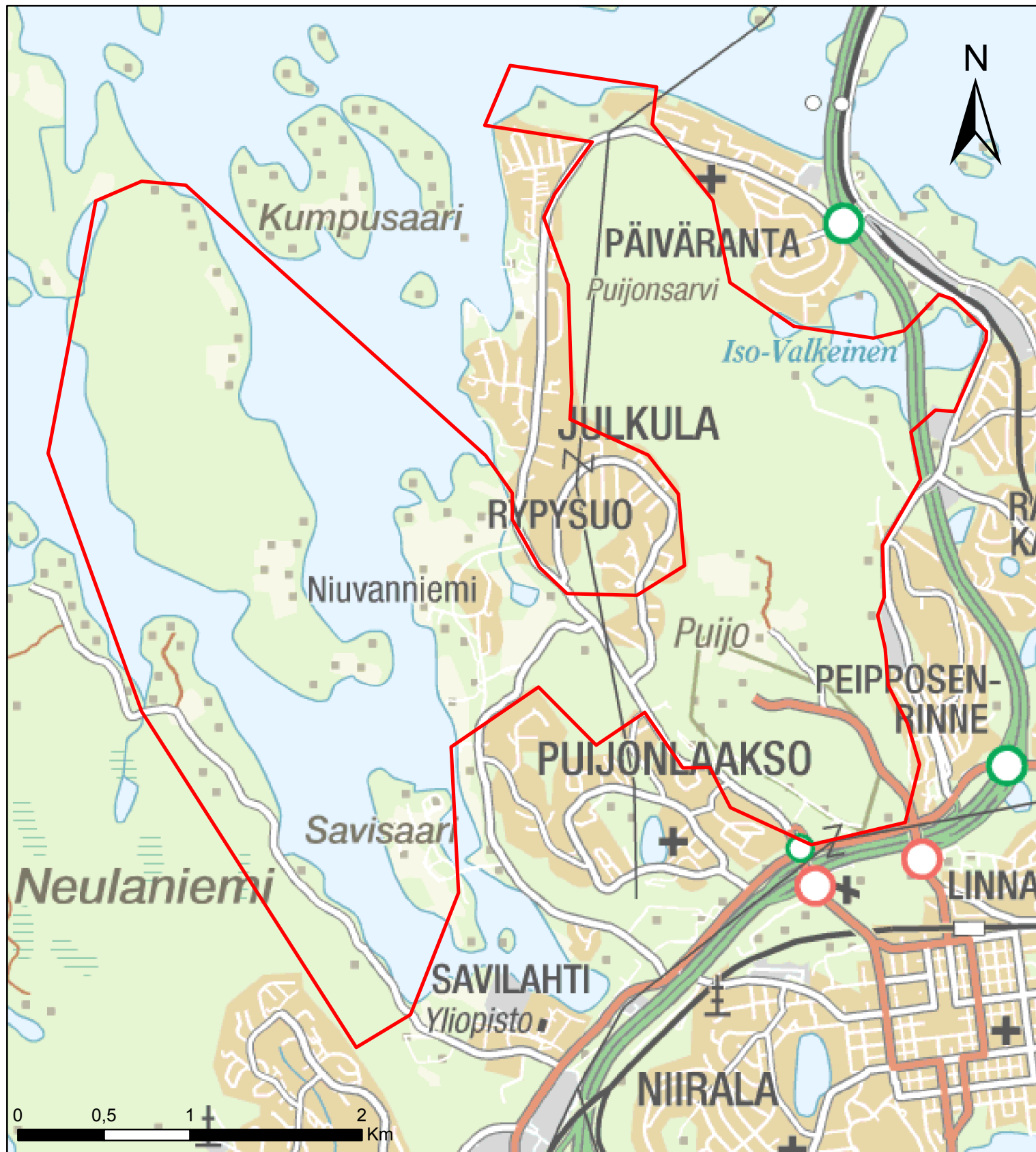
FI Natura 2000 -verkostoon kuuluvat alueet: Laivonsaari; Puijo


Tiedot haettu 26.5.2015

Puijon maisemat

Kunta: Kuopio

Maakunta: Pohjois-Savo



 Valtakunnallisesti arvokkaiden maisema-alueiden rajausehdotus 2015



Kuva: Tapio Heikkilä

81. Maaninkajärven ja Onkiveden kulttuurimaisemat

Maaninkajärven ja Onkiveden kulttuurimaisemat edustavat monipuolisesti lisalmen reitin viljelyaluelle tyypillisiä maisemia. Maisema-alueeseen sisältyvät Maaninkajärven kulttuurimaisemien ja Väisälänmäen valtakunnallisesti arvokkaat maisema-alueet (Maaninkajärven kulttuurimaisemat; Väisälänmäki, 1995). Rajaukseen on lisätty näitä alueita yhdistävä Viannan seutu sekä alueita Maaninkajärven itä- ja kaakkoispuolelta.

Maakunta	Pohjois-Savo
Kunta	Iisalmi, Kuopio, Lapinlahti, Pielavesi, Siilinjärvi
Maisemamaakunta	Itäinen Järvi-Suomi
Maisemaseutu	Pohjois-Savon järvisseutu
Pinta-ala	31 280 ha, josta kosteikkoja ja avointa suota: 1 146 ha maatalousalueita: 6 428 ha metsiä sekä avoimia kankaita ja kalliomaita: 14 954 ha rakennettuja alueita: 1 289 ha vesialueita: 7 463 ha

Luonnonpiirteet

Maaninkajärven ja Onkiveden rannoille syntyneet viljelyaukeat ovat Pohjois-Savon mittakaavassa poikkeuksellisen laajoja. Alueen peltoalat on raivattu viljaville, loivasti vesistöön viettävälle savi- ja hietamaille, joita reunustaa kumpuileva moreeni- ja moreenimaasto. Alueen eteläosissa maisemakuva on paikoin jopa alava, mutta pohjoisessa maaston suhteelliset korkeuserot kasvavat ja moreeni- ja moreenimaasto muuttuu jyrkkäpiirteisemmäksi. Onkiveden länsirannalla sijaitsee yli 120 metriä järvenpinnan yläpuolelle kohoava Väisälänmäki, jonka lakialueen hedelmällistä maaperää ja edullista ilmastoa on hyödynnetty jo varhain maanviljelyssä. Maisema-alueita luonnehtivat myös katkonaiset harjujaksot. Hiekka- ja soramuodostumia on esimerkiksi Väisälänmäen pohjoispuolella, Maaninkajärven Ruskalansaassa sekä Maaningan kirkonkylän ja Siilinjärven välillä. Harjuista on otettu paikoin runsaasti maa-ainesta.

Alueen kallioperä on erittäin rikkonainen, ja sitä luonnehtivat monet murrekset, siirrokset ja hirtovyöhykkeet. Kallioperässä on useita kivilajeja, kuten gneissejä, tonaliittia, dioriittia, amfiboliittia, graniittia ja gabbroa. Kallioperän muodot ovat luoneet pohjan alueen vesistömaisemalle. Maisema-alueen vesistöt kuuluvat Vuoksen päävesistöalueen Iisalmen reittiin, jolle on tyypillistä kapeiden selkävesien, saarien ja niemien vuorottelu. Järvien rannat ovat pääsääntöisesti matalia ja linnustollisesti rikkaita. Alueen suurimmat järvet ovat ruskeavetinen ja maatalouden kuormittama Onkivesi sekä luode-kaakkosuuntaiseen kallioperän murtumaan syntynyt Maaninkajärvi.

Maisemarakenteeltaan poikkeuksellinen kohde on Tuovilanlahden kapea rotkojärvi, joka yhdistyy luoteessa Maaninkajärveen. Samassa kallioperän repeämävyöhykkeessä on myös Suomen korkein vesiputous, Korkeakoski, jonka vesi juoksee kapeaan kuusikkolaaksoon lähes 40 metrin korkeudesta. Korkeakosken juurella sijaitsevassa laaksossa on poikkeuksellinen pienilmasto, jossa yhdistyvät viileä ja kostea laaksoilmasto sekä paahteille alttiiden ylärinteiden kuiva ilmasto. Laakson pohjalla ja kanjonin rinteillä kasvaa paljon arvokasta lehtokasvillisuutta. Pudotuksen ympärillä näkyy myös miljoonia vuosia sitten syntyneen murreksen reunalinja. Korkeakosken tuntumassa, runsaan kilometrin päässä Tuovilanlahden kylästä, on maanjäristyksessä syntynyt rakoluola, Pirunpesä.

Maisema-alueen vallitseva metsätyyppi on tuore kuusikangas, joka muuttuu paikoitellen lehtomaiseksi kankaaksi. Edustavia lehtomaisia kankaita on muun muassa Väisälänmäen ylärinteillä. Lisäksi harjualueilla kasvaa kuivahkoa mäntymetsää. Monet alueen matalista ruovikkoisista lahdist ja pienistä järvistä ovat arvokkaita lintuvesiä.

Kulttuuripiirteet

Iisalmen vesireitti ja harjut ovat olleet kulkureittejä jo esihistoriallisella ajalla. Alueelta onkin löytynyt lukuisia muinaisjäännöksiä, kuten pyyntikuoppia ja kiviraunioita. Vesistöt ja viljavat savikkoalueet ovat houkutelleet alueelle asutusta jo varhain, ja alue on Pohjois-Savon vanhinta pysyvästi asuttua aluetta. Maaningan Tavinsalmelle perustettiin vuonna 1543 hallinnon ja veronkannon tarpeisiin kuninkaankartano, jonka hallintoalue kattoi lähes koko nykyisen Pohjois-Savon. Kartanon tarkkaa sijaintia ei ole pystytty selvittämään. Alueen varhainen maanviljely on tukeutunut kaskitalouteen, jonka peruja on esimerkiksi Väisälänmäen puoliavoin kulttuurimaisema. Väisälänmäen arvokkaita perinnebiotooppeja hoidetaan aktiivisesti.

Maaninkajärven ja Onkiveden ranta-alueiden maatalous on aktiivista ja monipuolista. Seutu on Pohjois-Savon vakainta viljelyaluetta ja siellä on suuria karjataloja tuotantorakennuksineen. Pienkarjatalouden luomat perinteiset laitumet ovat sen sijaan katoamassa maisemasta. Maisema-alueen yleisin asutustyyppi on hajarakenteinen ranta-asutus, jossa tilakeskukset ovat näkymäyhteyksien päässä toisistaan. Paikoitellen tienvarsimaisemaa luonnehtivat myös asumattomat metsäiset taipaleet. Tiiviimpinä asutustihentyminä alueella erottuvat Maaninkajärven rannassa sijaitseva Maaningan kirkonkylä sekä Tuovilanlahden kylä.

Alueella sijaitsee useita historiallisesti arvokkaita ja edustavia rakennettuja kulttuuriympäristöjä, kuten savolaisesta hajakylä- ja mäkikyläasutuksesta kertovat Väisälänmäen, Leppälahden ja Kuivaniemen kylät sekä vesiliikenteen ja maantien risteyskohtaan syntynyt Tuovilanlahti. Vesiliikenteen pitkää historiaa alueella ilmentävät järviä yhdistävät Viannan, Ahkiolahden ja Ruokovirran kanavat, joiden kautta kulkee vesireitti Kuopiosta Iisalmele. 1800-luvulla rakennetuissa kanavissa on jäljellä alkuperäisiä rakenteita, ja kanavaympäristöt vanhoine virkarakennuksineen ja puistoineen ovat tasapainoisia maisemakokonaisuuksia.

Muita maiseman ja paikallishistorian kannalta merkittäviä rakennetun kulttuuriympäristön kohteita ovat Viannankosken myllyt, Maaningan vanha hautausmaa sekä Pihtisalmen sahan ja tiilitehtaan asuinalue. Alue

een matkailukohteista merkittävimpiä ovat Korkeakoski ja Väisälänmäki. Korkeakosken ja Tuovilanlahden maisemia ovat tehneet tunnetuiksi muun muassa Zacharias Topelius ja Into Konrad Inha. Väisälänmäen maisemia on puolestaan ikuistettu muun muassa Eero Järnefeltin teoksiin Isäntä ja rengit (1893) sekä Kaskenraivaajat (Raatajat rahanalaiset, 1893). Myös Lapinlahdella syntyneet Pekka ja Antti Halonen ovat kuvanneet Väisälänmäkeä useissa teoksissaan. Väisälänmäkeä kiertää kaskikulttuuria ja alueen historiallisen maatalousmaiseman syntyä esittelevä polku. Myös Korkeakosken kanjonimaisemiin pääsee tutustumaan luontopolkua pitkin.

Maisemakuva

Maaninkajärven ja Onkiveden kulttuurimaisemien viljelyalat ovat pohjoissavolaisittain poikkeuksellisen laajoja ja avoimia. Alue on vahvaa, perinteistä maatalousaluetta, joka on pysynyt elinvoimaisena ja jonka historialliset kulttuurikerrokset näkyvät monipuolisesti maisemassa. Maaninkajärven rantoja reunustavat edustavat, rantaan viettävät peltoalat tasaisesti sijoittuneine tilakeskuksineen. Järven pohjoispuolella, Vianassa, viljelyaukeat saavat lakeusmaisaa piirteitä. Onkiveden ympärillä maatalousmaisema on sirpaleisempaa, mutta paikoin peltoalat levittäytyvät järven rannoille hyvin laajoina. Maiseman kiintopisteistä hallitsevin on Väisälänmäki, joka näkyy hyvin etenkin Valtatie 5:n suunnasta saavuttaessa.

Alueen yhtenäinen rakennuskanta, vanhat pihapiirit, kumpuilevat rinneviljelykset, niityt ja laidunmetsiköt muodostavat eheän ja tasapainoisen kokonaisuuden. Lähi- ja kaukonäkymät ovat monivivahteisia, ja niihin liittyy lähes aina vesielementti. Mäenrinteillä maisemakuva on sulkeutuneempaa ja metsäisempää. Maisema-alueen maantiet kulkevat maastonmuotoja mukaillen ranta-alueiden tuntumassa. Niiltä aukeaa vivahteikkaita ja vaihtelevia näkymiä moneen suuntaan. Vaihtelua maisemaan tuovat myös kanavamiljööit sekä muusta asutuksesta poikkeavat Tuovilanlahden kylä ja Maaningan kirkonkylä.

Arviointi

Maaninkajärven ja Onkiveden kulttuurimaisemat edustavat Pohjois-Savon mittakaavassa poikkeuksellisen vanhaa ja vaurasta viljelymaisemaa, johon liittyy runsaasti luontoarvoja. Maiseman olennaisimpia arvotekijöitä ovat elinvoimaisen maatalouden ansiosta avoimina säilyneet peltoalat järvinäkymineen sekä alueen tasapainoinen asutusrakente. Alueen kylät edustavat niin ranta-alueiden hajakyläasutusta, mäkikyläasutusta kuin vesiliikenteen synnyttämää kyläasutustakin. Tuovilanlahden ympäristö luontokohteineen sekä yhdeksi Suomen 27 kansallismaisemasta valittu Väisälänmäki ovat maisemallisesti poikkeuksellisen edustavia kohteita.

Muinaisjäännösrekisteriin merkityt kohteet: 43 kohdetta

Valtakunnallisesti merkittävät rakennetut kulttuuriympäristöt RKY: Tuovilanlahden kylä; Väisälänmäen kylä; Lepälähdän ja Kuivaniemen kylät; Iisalmen reitin kanavat

Arvokkaat perinnebiotoopit: Ala-Puurulan laitumet; Ylä-Puurulan metsälaitumet; Väisälänmäen katajaketo; Patajärven rantalaidun; Tervarannan laitumet; Tavinjärven lammaslaidun; Pirttilahden rantalaitumet; Teeriniemen metsälaidun

YSA Yksityismaiden suojelualueet: Korkeakoski 1; Korkeakoski 2; Korkeakoski 3; Korkeakoski 4; Korkeakoski 5; Patalahti–Patajärvi 1; Patalahti–Patajärvi 2; Patalahti–Patajärvi 3; Patalahti–Patajärvi 4; Patalahti–Patajärvi 5; Patalahti–Patajärvi 6; Patalahti–Patajärvi 7; Patalahti–Patajärvi 8; Patalahti–Patajärvi 9; Patalahti–Patajärvi 10; Patalahti–Patajärvi 11; Patalahti–Patajärvi 12; Patalahti–Patajärvi 13; Patalahti–Patajärvi 14; Patalahti–Patajärvi 15; Patalahti–Patajärvi 16; Patalahti–Patajärvi 17; Patalahti–Patajärvi 18; Patalahti–Patajärvi 19; Patalahti–Patajärvi 20; Patalahti–Patajärvi 21; Patalahti–Patajärvi 22; Patalahti–Patajärvi 23; Patalahti–Patajärvi 25; Lapinjärvet 1; Lapinjärvet 2; Lapinjärvet 3; Lapinjärvet 4; Havukkavuori; Havukkavuori 2; Havukkavuori 3

HSO Harjunsuojeluohjelma: Repomäki

LVO Lintuvesiensuojeluohjelma: Patajärvi ja Patalahti; Lapinjärvet

IBA Kansainvälisesti arvokkaat lintualueet: Maaningan lintuvedet

KAO Arvokkaat kallioalueet: Tuovilanlahden kalliit

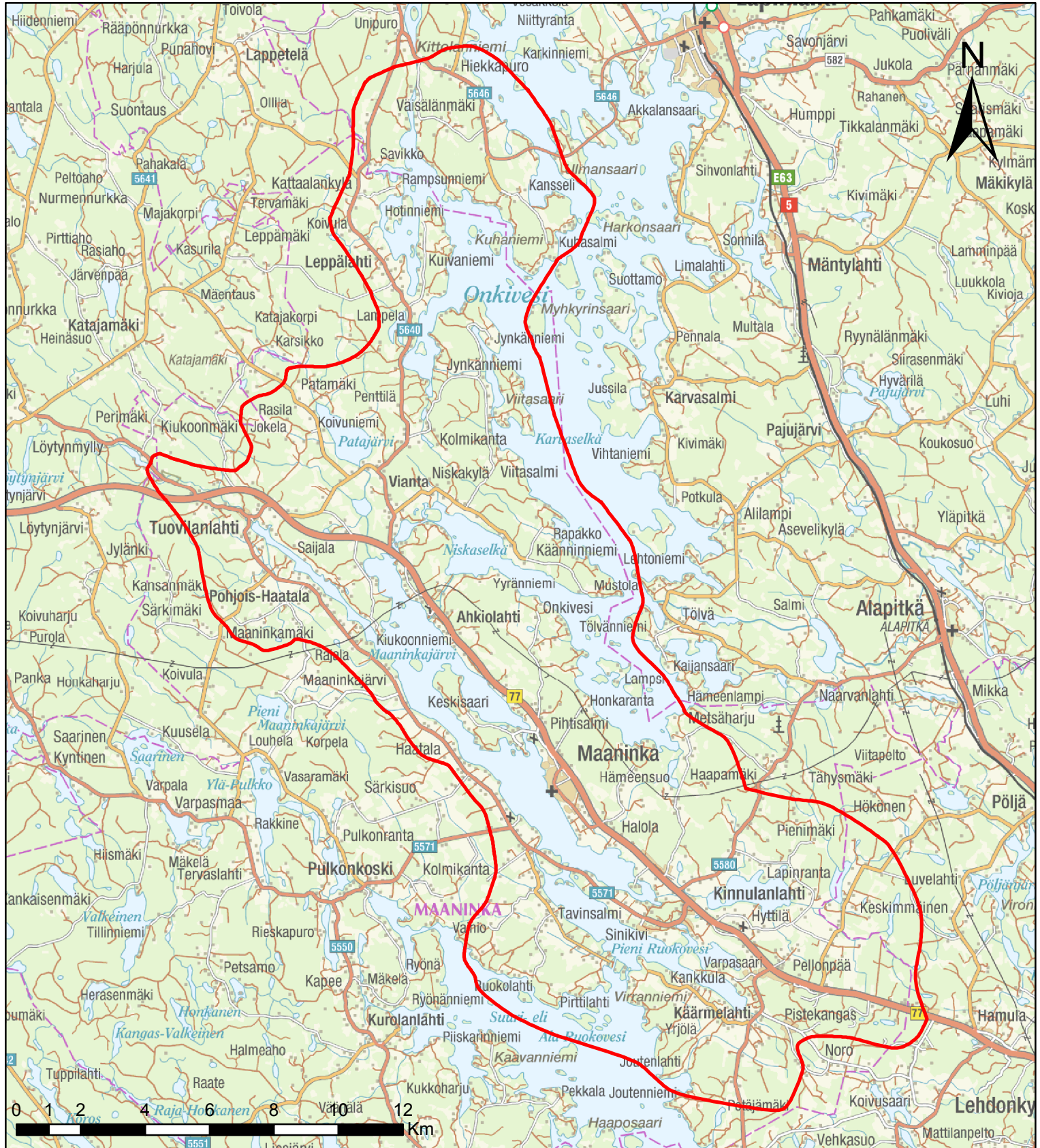
TUU Arvokkaat tuuli- ja rantakerrostumat: Keskisaaren rantakerrostumat


FI Natura 2000 -verkostoon kuuluvat alueet: Maaningan lintujärvet; Korkeakoski; Valkeinen

Maaninkajärven ja Onkiveden kulttuurimaisemat

Kunta: Iisalmi, Kuopio, Lapinlahti, Pielavesi, Siilinjärvi

Maakunta: Pohjois-Savo



 Valtakunnallisesti arvokkaiden maisema-alueiden rajausehdotus 2015



Kuva: Tapio Heikkilä

82. Nilsin mäkikylät

Nilsin mäkikylien maisema-alue edustaa tyypillistä pohjoissavolaista mäkikyläasutusta, jossa on myös vaara-asutuksen piirteitä. Pohjois-Sänkimäki ja Sänkimäki muodostavat valtakunnallisesti arvokkaan maisema-alueen (Pohjois-Sänkimäki–Sänkimäki, 1995), johon liitetään inventointien perusteella Kinahmin kylä ja kvartsiittiharjanne.

Maakunta	Pohjois-Savo
Kunta	Kuopio
Maisemamaakunta	Itäinen Järvi-Suomi
Maisemaseutu	Pohjois-Savon järvisseutu
Pinta-ala	4 887 ha, josta kosteikkoja ja avointa suota: 37 ha maatalousalueita: 892 ha metsiä sekä avoimia kankaita ja kalliomaita: 3 587 ha rakennettuja alueita: 193 ha vesialueita: 179 ha

Luonnonpiirteet

Nilsian mäkikylien maisema-alue sijaitsee Iisalmen reitin ja Nilsian reitin välisellä vedenjakajaselänteellä, jota luonnehtii vaihteleva moreenimäkien elävöittävä maisema. Alueen kylät ovat sijoittuneet pääasiassa migmaattisen kallioperän muotoja mukaileville moreeniselänteille. Maaston alavimmat painanteet ovat suuurilta osin ojitettujen soiden peitossa. Alueen peltoalat ovat sijoittuneet Pohjois-Sänkimäen ja Sänkimäen lakiosille sekä ympäristöstään selvästi erottuvan pitkänomaisen kvartsiittiharjanteen, Kinahmin, ilmastollisesti suotuisille länsirinteille. Osin viljelty Mansikkamäen kumpumoreenikenttä on määritelty geomorfologiaan arvokkaaksi.

Maisema-alueen metsät ovat pääasiassa kuusivaltaisia tuoreita kankaita, mutta Kinahmilla on myös lehtomaisia kankaita. Sänkimäellä ja Pohjois-Sänkimäellä on seudulle tyypillinen ja kohtalaisen monipuolinen kasvilajisto, jota entiset tai edelleen käytössä olevat metsälaidunmaat rikastavat. Vesistöillä on vain pieni rooli alueen metsäisessä maisemassa. Kinahmin itäpuolella sijaitsevat Iso- ja Pieni-Lehmeroisen pienet järvet, ja Pohjois-Sänkimäki rajoittuu idässä matalaan Kauppisenjärveen.

Puustoa perinteisesti muokanneen kaskitalouden jäljet ovat lähes hävinneet maisemasta. Kinahmin alarinteillä on kuitenkin vielä nähtävissä jonkin verran entisille kaskialoille kasvanutta lehtipuustoa. Harjanteen tuntumassa sijaitsee Heiskalan kaskikoivikon maakunnallisesti arvokas perinnebiotooppi. Kinahmilla sijaitsevat myös alueen muut arvokkaat luontokohteet, Pölkkypuron kostea suuruoholehto ja Viitalamminsuu.

Kulttuuripiirteet

Sänkimäen ja Kinahmin alueet asutettiin pysyvästi 1500–1600-luvuilla, jolloin alueen metsämaita ryhdyttiin kaskeamaan. Kinahmin varsinainen kyläasutus juontaa juurensa 1700-luvulle. Perinteisen maankäytön jäljet ovat näkyvissä satunnaisina kaskiraunioina sekä etenkin Kinahmin rinteillä kasvavina kaskikoivikkoina. Kinahmilla on myös vanhoja, edelleen laidunnettavia hakamaita ja metsälaitumia.

Sänkimäen, Pohjois-Sänkimäen ja Kinahmin kylät edustavat tyypillistä Nilsian seudun mäkiasutusta. Pohjois-Sänkimäki muodostaa tiiviin ja yhtenäisen kyläkokonaisuuden, jossa asutus on ryhmittynyt mäen laki-alueelta halkovan kylätien molemmille puolille tilusteiden päähän. Sänkimäen selänne on kielekkeisempi, ja kylän asutus rakenne ja viljelykset ovat sijoittuneet hajanaisemmin. Kinahmilla asutus on keskittynyt nauhamaisesti pitkänomaisen selänneen suojaiselle länsirinteelle. Asutusta on hajanaisemmin myös itärinteellä.

Alueen karja- ja metsätalousvaltaiset kylät ovat pysyneet elinvoimaisina, ja karjanhoito ylläpitää perinteistä maisemakuvaa. Kylärakenne on säilynyt historiallisessa muodossaan varsinkin Pohjois-Sänkimäellä ja Kinahmilla, joiden maatalousmaisema on hyvin hoidettua. Kinahmilla maisemakuvaa monipuolistavat laiduntamisen synnyttämät perinteiset pienmaisemat. Kinahmin maisemaan vaikuttaa selänneen rinteessä oleva kvartsimalmikaivos jätealueineen. Kinahmin tuotantolaitokselle johtaa pistoraide Siilinjärven–Juankosken radalta.

Maisemakuva

Nilsian mäkikylien alue on topografialtaan vaihtelevaa moreenimaastoa. Alueen korkeimmat selänteet kuuluvat vanhan Karelidien vuorijonon tyviosiin, jotka kohoavat selvästi horisontin yläpuolelle. Kinahmi on maisemassa selvästi erottuva metsäinen selänne, joka hallitsee kylien lähi- ja kaukomaisemaa etenkin lehdettömään aikaan. Harjanteen rinteelle perustettu kvartsimalmilouhos jäte- ja rikastamoalueineen poikkeaa selvästi alueen perinteisestä elinkeinomaisemasta.

Pohjois-Sänkimäen laki on kauttaaltaan viljeltyä, avointa maisemaa, jota puuryhmät, laidunmetsiköt, pensaikot ja aidat elävöittävät. Sänkimäen sirpaleisemmin viljellyllä selänteellä metsä vuorottelee viljelysten kanssa. Kinahmilla avoimet pellot seuraavat kylänraittia selänneen suuntaisesti. Ympäröivä metsämaisema liittyy saumattomasti kylien maisemakuvaan. Alueen metsissä näkyy vielä joitakin pitkän kaskitaloushistorian merkkejä.

Arviointi

Nilsian mäkikylät edustavat tyypillistä pohjoissavolaista mäkikyläasutusta, joka saa paikoitellen jopa vaara-asutuksen piirteitä. Mäkikylästä toiseen aukeavat näkymät yhdistävät kylät yhdeksi maisemakokonaisuudek-

si, jota hallitsee Kinahmin metsäinen kvartsiittiselänne. Kylien asutusrakenne on historiallinen ja tasapainoinen. Elinvoimainen maatalous ylläpitää alueen perinteistä maisemakuvaa.

Muinaisjäännösrekisteriin merkityt kohteet: 1 kohde

Arvokkaat perinnebiotoopit: Heiskalan kaskikoivikko; Petron metsälaidun

YSA Yksityismaiden suojelualueet: Kinahmin lehto; Pölkkypuron lehto 1; Pölkkypuron lehto 2; Pölkkypuron lehto 3; Viitalamminsuu

LHO Lehtojensuojeluohjelma: Pölkkypuron lehto

MOR Arvokkaat moreenimuodostumat: Mansikkamäen kumpumoreenialue

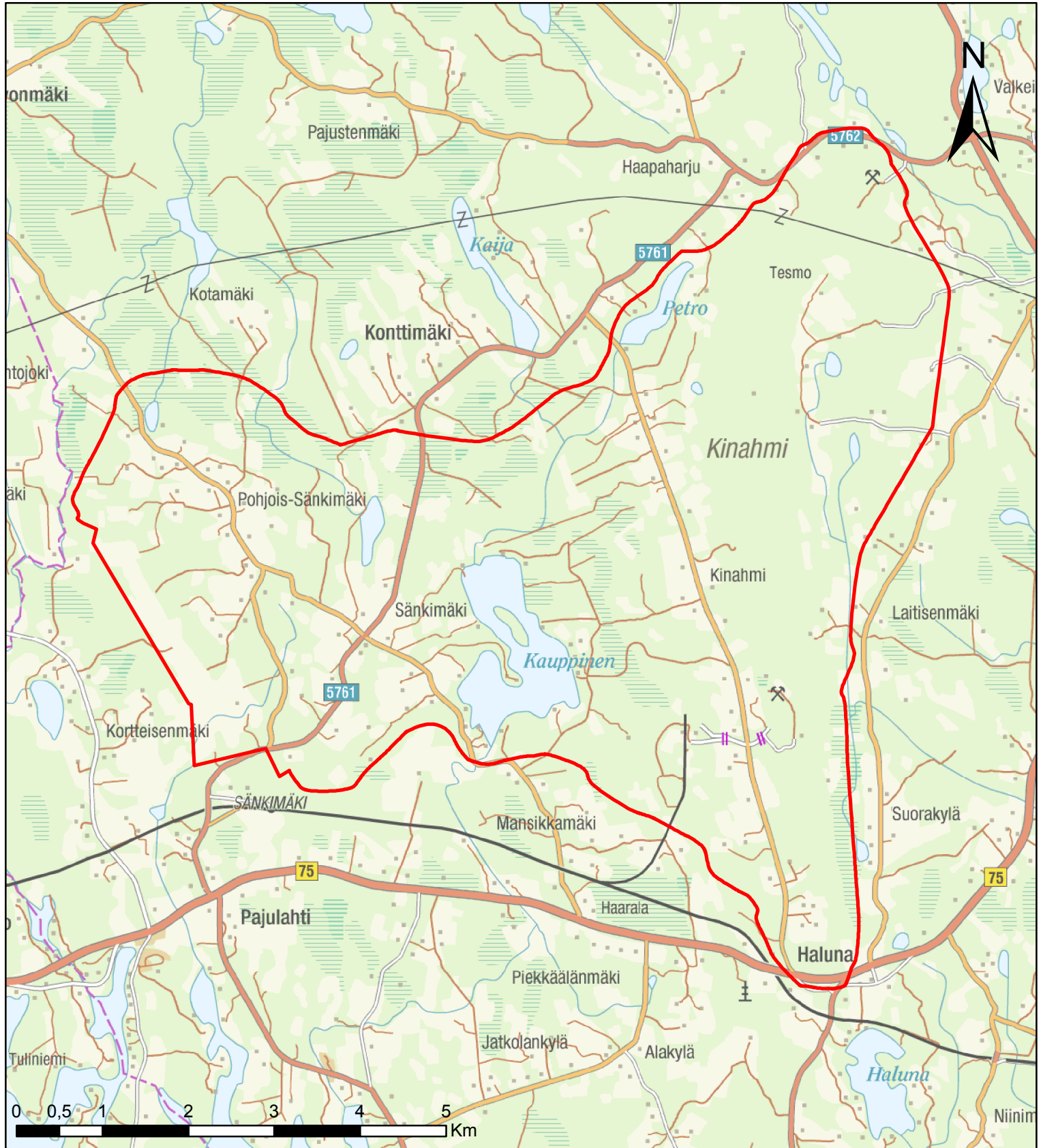
FI Natura 2000 -verkostoon kuuluvat alueet: Kinahmin rinteiden lehdot


Tiedot haettu 26.5.2015

Nilsin mäkikylät

Kunta: Kuopio

Maakunta: Pohjois-Savo



 Valtakunnallisesti arvokkaiden maisema-alueiden rajausehdotus 2015



Kuva: Hannu Linkola

83. Pisan maisemat

Pisan, Mustikkamäen ja Kypäräisen vaarat ovat luonnonoloiltaan, kulttuurihistorialtaan ja maisemiltaan merkittäviä kohteita, jotka edustavat poikkeuksellisen voimakaspiirteistä järvisuomalaista vaaramaisemaa. Pisa on valtakunnallisesti arvokas maisemanähtävyys (Pisa, 1995), jonka rajausta laajennetaan Pisalta aukeavan näkymän rajojen mukaisesti.

Maakunta	Pohjois-Savo
Kunta	Juankoski, Kuopio
Maisemamaakunta	Itäinen Järvi-Suomi
Maisemaseutu	Pohjois-Savon järvisseutu
Pinta-ala	3 412 ha, josta kosteikkoja ja avointa suota: 8 ha maatalousalueita: 194 ha metsiä sekä avoimia kankaita ja kalliomaita: 2 146 ha rakennettuja alueita: 68 ha vesialueita: 996 ha

Luonnonpiirteet

Pisan, Mustikkamäen ja Kypäräisen jyrkkärinteiset vaarat ovat noin kaksi miljardia vuotta sitten syntyneen Karelidien vuoriston kvartsiittisia ja kvartsiittiliuskeisia jäänteitä. Kovan kallioperänsä ansiosta ne ovat säilyneet ympäristöään korkeampina. Vaarojen kallioperää peittää tasainen pohjamoreeni, mutta vaarojen rinteiltä löytyy myös paljon paljaaksi huuhtoutunutta avokalliota ja muinaisia rantakivikoita. Pisan pohjoisrinteellä on vuorikristallin louhimisen seurauksena muinoin syntynyt luolamuodostuma, Pirunkellari. Kvartsiitin ohella alueen kallioperästä löytyy muun muassa granodioriittia, tonaliittista migmatiittia ja mafista vulkaniittia.

Pisan alueen kasvillisuus on karuhkoa ja pääasiassa luonnontilaista. Lakialueilla metsät ovat kuivahkoja kangasmetsiä ja kuusivaltaisia tuoreita kankaita. Vaarojen rinteillä kasvaa kalliomänniköitä ja kosteammassa painanteissa korpimetsää. Perinteisen kaskitalouden merkit näkyvät vielä selänteiden alarinteillä metsien lehtipuuvaltaisuutena. Emäksisten kivilajien alueella on monipuolista ja rikasta lehtokasvillisuutta. Alueella kasvaa myös harvinaista putkilokasvi-, sieni- ja sammallajistoa.

Vaaroja rajaavat vesistöt ovat jyrkkärantaisia ja syviä erämaajärviä ja -lampia, joista suurimpia ovat Valkeinen ja Ala-Siikajärvi. Alueen vedet ovat suhteellisen happamia ja melko runsasfosforisia. Ala-Siikajärven syvänteiden on havaittu täyttyvän humuksella.

Kulttuuripiirteet

Pisan vaara on kulttuurihistoriallisesti merkittävä kohde, jonka kautta on kulkenut vuonna 1595 solmitun Täyssinän rauhan raja. Pisan kiviin on hakattu rauhan rajamerkkejä, kuten Ruotsin kolme kruunua, Täyssinän rauhan vuosiluku, rajavaltuutettujen nimikirjaimet sekä Venäjän valtaa symboloinut ortodoksinen risti. Pisalta ja Valkeisen rannoilta tunnetaan lisäksi joitakin alueen asutushistoriasta kertovia muinaisjäännöksiä, kuten asuin- ja hautapaikkoja.

Alueen maanviljely on perustunut historiallisesti kaskitalouteen, mutta kaskeamisen jäljet näkyvät maisemassa enää paikoin. Pisan ympäristön nykyistä maatalousmaisemaa luonnehtivat karjatalouden synnyttämät rantaniityt ja laitumet, joita ranta-alueilla jatkuva pienkarjatalous ja maanviljely pitävät avoimina. Ala-Siikajärven ja Valkeisen rantamilla on edelleen laidunkäytössä olevia perinnebiotooppeja, joista Peltolan laidunsaaret on luokiteltu valtakunnallisesti arvokkaiksi.

Pisan ympäristö on metsävaltaista, mutta Ylä- ja Ala-Siikajärven kylissä sekä Ala-Siikajärven työntyvällä pitkällä Hörskynsaarella on myös laajoja peltoaukeita. Lisäksi Pisan maastossa on vanhojen asumusten jäänteitä. Alueen nykyinen asutus muodostuu haja-asutuksesta ja pienipiirteisestä ranta-asutuksesta.

Historiallisen arvonsa ja vaikuttavien maisemiensa vuoksi Pisa on ollut pitkään merkittävä nähtävyys, jonka näkymiä on ikuistanut muun muassa Into Konrad Inha. Pisan kulttuurihistoriallisesta arvosta kertoo myös kohteen mainitseminen *Kalevalan* kolmannen runon kilpalaulussa, jossa Joukahainen lausuu Väinämöiselle: ”Tieän puut Pisan mäellä, hongat Hornan kalliolla: pitkät on puut Pisan mäellä, hongat Hornan kalliolla.” Pisa on erittäin suosittu luonto- ja maisemamatkailukohde, jonka yhteydessä on opastettuja luontopolkuja. Vaaran laella sijainnut entisen kolmiomittaustornin perustoille rakennettu näkötorni purettiin 2010-luvun alussa, mutta sen paikalle on rakennettu uusi torni.

Maisemakuva

Pisan alueen maisema on enimmäkseen suljettua erämaista metsämaisemaa, jota hallitsevat jyrkät kallio- muodot ja vaikuttava metsäkasvillisuus. Perusilmeeltään Pisa lähivaaroinen edustaa poikkeuksellisen voimakaspiirteisistä pohjoisen Järvi-Suomen vaaramaisemaa. Noin 270 metrin korkeuteen (mpy) nousevan Pisanmäen laelta näkee pitkälle metsän ja veden mosaiikkina aukeavaan kaukomaisemaan. Maisemanähtävyyden itä- ja pohjoisosissa, Ala-Siikajärven rannoilla on pieniä viljelyksiä, joiden yli aukeaa komeita näkymiä vaarojen erämaisille rinteille. Pyöreäprofiilinen Kypäräinen on omaleimainen yksityiskohta Ala-Siikajärven kylämaisemassa. Pitkään jatkuneen maatalouden jäljet näkyvät maisemassa arvokkaina perinnebiotooppeina ja kaskikulttuurista muistuttavina lehtipuualueina.

Arviointi

Pisan maisemanähtävyyden maisema-arvot perustuvat Pisan kulttuurihistoriaan sekä jylhiin luonnonmaisemiin, harvinaisiin kallioperänmuotoihin ja melko luonnontilaisena säilyneeseen metsä- ja kaskikasvillisuuteen. Alueen järvenrannat ovat säilyneet suhteellisen rakentamattomina ja ranta-alueiden maatalous on sopeutunut hyvin alueen maisemarakenteeseen. Viljelyalueiden yhteydessä on lajistollisesti ja maisemallisesti arvokkaita laidunmaita.

Muinaisjäännösrekisteriin merkityt kohteet: 13 kohdetta

Arvokkaat perinnebiotoopit: Metsäharjun laitumet; Saloharjun metsälaitumet; Peltolan laidunsaaret

VMA Vanhojen metsien suojelualueet: Pisan suojelualue

LHA Lehtojensuojelualueet: Huosiaisniemen lehtojensuojelualue

YSA Yksityismaiden suojelualueet: Pisanmäki; Pisanpuro; Pieni Pisa; Olkisaari; Kypäräinen; Kypäräinen 2; Kortesaari; Hoikkasaari; Kiiskilammen metsä

ERA Erityisesti suojeltavien lajien esiintymispaikkojen rauhoituspäätökset: Pieni Pisanlampi

AMO Vanhojen metsien suojeluohjelma: Pisa

RSO Rantojensuojeluohjelma: Pisa–Kypäräinen

KOS Koskiensuojelulla suojellut vesistöt: Keyritynjoki ja Puntinjoki

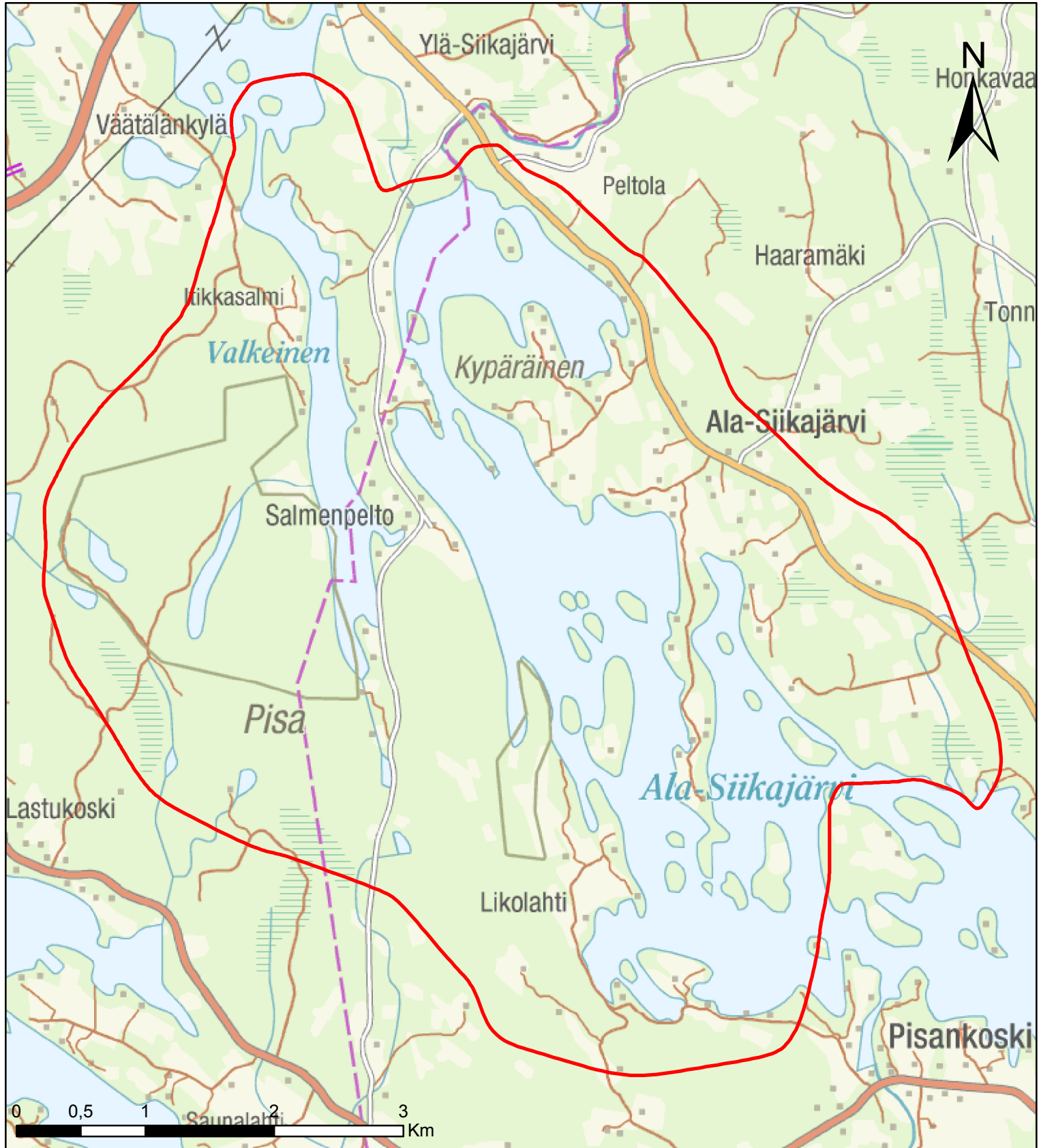
KAO Arvokkaat kallioalueet: Rahkomäki; Kypäräinen; Pisa; Huosiaisniemi–Mustikkamäki


FI Natura 2000 -verkostoon kuuluvat alueet: Pisa–Kypäräinen

Tiedot haettu 26.5.2015

Pisan maisemat

Kunta: Juankoski, Kuopio
Maakunta: Pohjois-Savo



 Valtakunnallisesti arvokkaiden maisema-alueiden rajausehdotus 2015