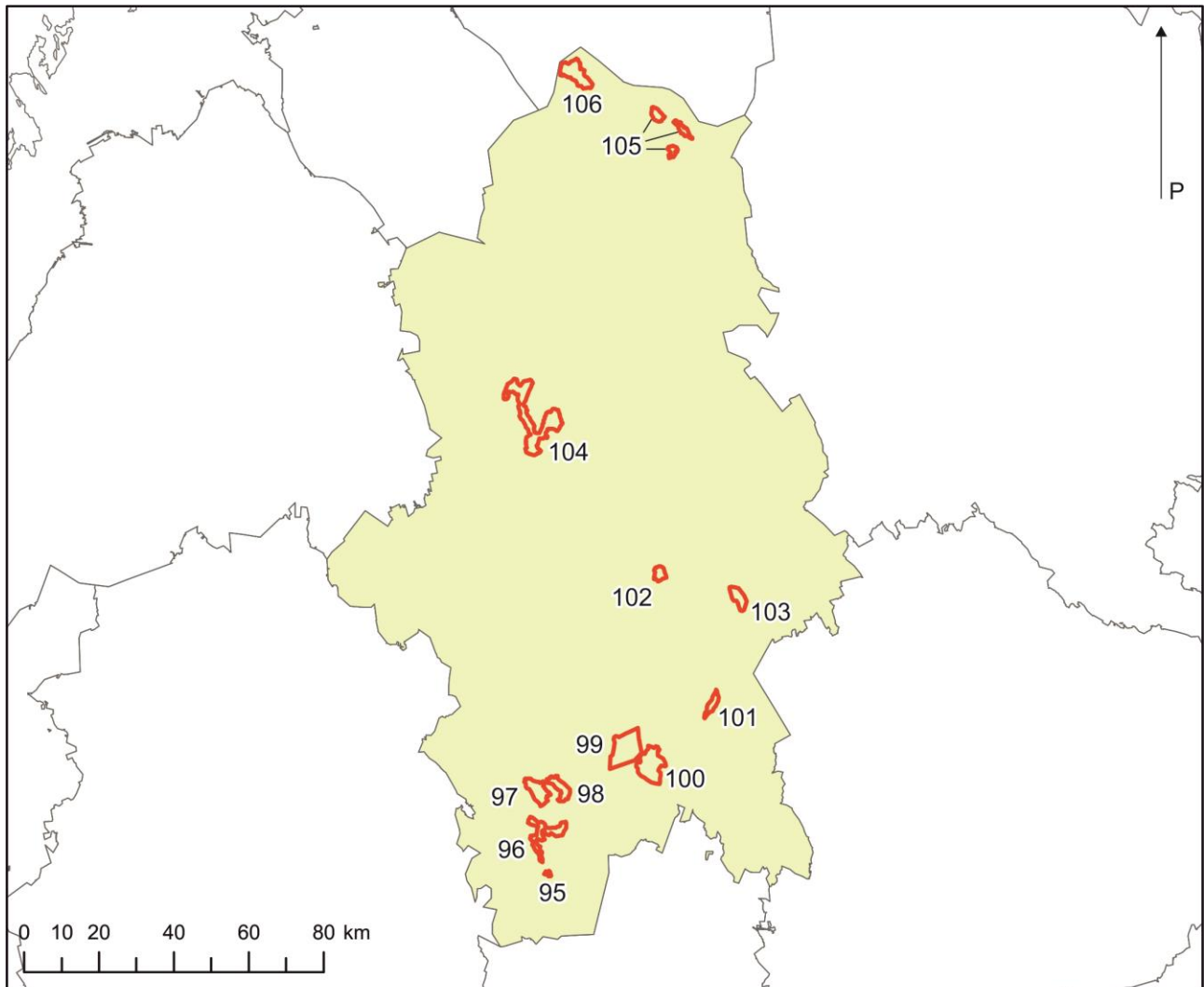


KESKI-SUOMI



Valtakunnallisesti arvokkaat maisema-alueet (MAPIO-työryhmän ehdotus) © SYKE
Maakunnat – Lähde: Maanmittauslaitos

95. Päijälän linnavuoren muinaismaisema
96. Arvajanreitin kulttuurimaisemat
97. Alhojärven viljelymaisema
98. Jämsänjokilaakso
99. Oravivuoren maisemat
100. Putkilahden kulttuurimaisemat
101. Viisarimäen ja Rutalahden laaksomaisema
102. Kuukanpään kulttuurimaisema
103. Hyppäänvuoren maisema
104. Saarijärven reitin kulttuurimaisemat
105. Pihtiputaan pika-asutusmaisemat
106. Murasjärven kulttuurimaisemat



Kuva: Katriina Koski

95. Päijälän linnavuoren muinaismaisema

Päijälän Linnavuori on huomattava rautakautinen linnavuori, jolta aukeaa vaikuttavia näkymiä Päijänteen länsipuolen metsä- ja kalliomaastoon. Aluetta esitetään uutena kohteena valtakunnallisesti arvokkaaksi maisemanähtävyydeksi.

Maakunta	Keski-Suomi
Kunta	Kuhmoinen
Maisemamaakunta	Hämeen viljely- ja järvimaa
Maisemaseutu	Päijänteen seutu
Pinta-ala	149 ha, josta kosteikkoja ja avointa suota: 0 ha maatalousalueita: 0 ha metsiä sekä avoimia kankaita ja kalliomaita: 94 ha rakennettuja alueita: 7 ha vesialueita: 48 ha

Luonnonpiirteet

Kuhmoisten Päijälän Linnavuori on 175 metrin korkeuteen merenpinnan yläpuolelle kohoava graniittinen vuori, joka on ympäristöään kovempaan jäänyt koholle jääkauden jälkeen. Alueen peruskallio muodostuu suonigneisistä, jota ympäröi porfyirisestä granodioriittista muodostuva kallioperä. Linnavuoren kalliosta on havaittavissa erittäin selväpiirteistä kuutiolakoa, ja vuoren lakialueen etelärinne on lähes pystysuora. Kallioista lakea ympäröivä pohjamaa ulottuu mannerjäätikön tulosuunnan puolella luoteessa lähes laelle asti. Vuoren kaakkoisella suojasivulla on järeää lohkarokkoa äkkijyrkkien seinämien juurella. Vuoren laella on noin 5–50 senttimetrin paksuinen kerros irtaimia maalajeja.

Linnavuori sijaitsee Saaresjärven ja Linnajärven välisellä kannaksella. Järvet ovat pinta-alaltaan pieniä, metsien ja pienten suoalueiden ympäröimiä. Linnavuoren rinteellä ja kaakkoisella terassilla kasvaa pääosin mustikkatyypin kuusikkoa. Vuoren tasaisilla terasseilla on myös kuivan kankaan männikköä. Linnavuorta ympäröivät kumpuilevat metsämaat ovat havumetsävaltaisista ja paikoitellen kallioalueiden kirjomia.

Kulttuuripiirteet

Päijälän Linnavuori on valtakunnallisesti merkittävä rautakautinen muinaislinna, jonka arkeologisissa tutkimuksissa on löydetty yli 340 itäistä ja läntistä esinettä. Esinelöydöt ajoittuvat ristiretkiajalle ja varhaiselle keskiajalle (n.1050–1300 jaa.). Alueelta löydetty keihäät, kirveet, talousesineet ja korut kertovat hämäläisestä talonpoikauskulttuurista. Linnoitus on ollut luultavimmin osa hämäläisten ja karjalaisten nautinta-aluekiistoihin liittyntä turvapaikkaketjua, johon ovat kuuluneet myös muun muassa Jämsänkosken linnavuori, Padasjoen Virmailan Linnasaari ja Jämsän Pukinvuoren muinaislinna. Vuoren laelta on löydetty lisäksi useiden rakennusten perustuksia sekä kivettyjä liesiä. Lakialueen länsireunalla on kivivallin perustus, jonka päällä on sijainnut mahdollisesti puinen hirsirakennelma. Linna lienee palanut 1100-luvun alussa, mutta on silti ollut vielä 1200-luvulla käytössä.

Linnavuoren ympäristö on Kuhmoisten kylien keskiajan kulttuurimaisemaa, jossa metsällä on ollut tärkeä rooli pienten viljelysten ohella. Linnavuoren ympäristöä on aikoinaan kaskettu, ja esimerkiksi Linnavuoren lounaispuolella sijaitsevan Linnamäen rinteillä on vanhoja viljelyn merkkejä. Linnavuoren Linnajärven puolelta on kulkenut vuonna 1856 mäkisytyensä vuoksi hylätty Padasjoen-Jämsän maantiehen kuulunut osuus. Tien arvellaan olleen käytössä ratsupolkuna jo keskiajalta lähtien.

Nykyisin vuorta ympäröivien metsämaiden keskellä on muutama yksittäinen talo vähäisine peltoaloineen. Vuoren tuntumassa Saaresjärven rannalla on jonkin verran loma-asutusta ja mökeille johtavia teitä. Lisäksi vuoren ympärysmetsiä on otettu talouskäyttöön. Kohteen huomattavat maisemalliset arvot eivät ole kuitenkaan vaarantuneet. Linnavuoresta on tullut tunnettu muinaismuistokohde ja näköalapaikka, jonka juurella on parkkialue opastauluineen. Vuoren lakialueelle on pystytetty alueen mittavista arkeologisista kaivauksista kertova opaste.

Maisemakuva

Päijälän linnavuori sijaitsee noin 50 metriä viereisen Saaresjärven pintaa korkeammalle kohoavalla graniittimäellä. Vuoren laki on saavutettavissa loivalta länsirinteeltä käsin. Muutoin linnavuoren rinteet ovat pystysuorat. Linnavuoren laki on suhteellisen laakea kahdeksi terassiksi jakaantuva alue, jossa on jäljellä vanhoja linnoitteita. Lakialueelle johtaa opastettu polku.

Linnavuoren ympäristö on karua metsä- ja kalliomaata, jonka kainaloissa on pieniä erämaisia järviä ja lampia sekä korpipainauksia. Vuorelta avautuu näkymiä kalliorantaiselle Saaresjärvelle. Järvi- ja metsänäkymiä reunustavat kallion lakialueen männiköt.

Arviointi

Päijälä on yksi harvoista Keski-Suomen linnavuorista. Sen laelta on tehty koko Suomen mittakaavassa huomattavia esinelöytöjä, jotka osoittavat vuoren olleen osa hämäläisten rautakautista linnavuoriketjua. Linnavuoren geologiset ja maisemalliset piirteet ovat vaikuttavia, ja vuoren laelta aukeaa arvokkaita näkymiä pienten järvien ja yhtenäisten metsäalojen kirjomaan Päijänteen länsipuolen vuorimaastoon.

Muinaisjäännösrekisteriin merkityt kohteet: 1 kohde

YSA Yksityismaiden suojelalueet: Juntterin luonnonsuojelualue


KOS Koskiensuojelulla suojellut vesistöt: Arvajän reitti

Tiedot haettu 26.5.2015

Päijälän linnavuoren muinaismaisema

Kunta: Kuhmoinen
Maakunta: Keski-Suomi



 Valtakunnallisesti arvokkaiden maisema-alueiden rajausehdotus 2015



Kuva: Katriina Koski

96. Arvajanreitin kulttuurimaisemat

Arvajanreitin kulttuurimaisema-alue on monipuolinen, jylhien luonnonmaisemien sekä pienipiirteisten, edustavien kylä- ja viljelymaisemien yhdistelmä. Alue on valtakunnallisesti arvokas maisema-alue (Hassi–Kotakoski, 1995), jota ehdotetaan laajennettavan koko vesireitin laajuiseksi. Uusi rajausehdotus kattaa pohjoisessa Hassista Arvajaan ja Heikjärvelle kulkevan vesireitin sekä etelässä Kiviselän alueen.

Maakunta	Keski-Suomi
Kunta	Jämsä, Kuhmoinen
Maisemamaakunta	Hämeen viljely- ja järvimaa
Maisemaseutu	Päijänteen seutu
Pinta-ala	3 330 ha, josta kosteikkoja ja avointa suota: 9 ha maatalousalueita: 465 ha metsiä sekä avoimia kankaita ja kalliomaita: 1 991 ha rakennettuja alueita: 170 ha vesialueita: 695 ha

Luonnonpiirteet

Arvajanreitin kulttuurimaisemat ovat syntyneet Isojärvestä Päijänteeseen laskevan monipolvisen vesireitin varrelle rikkonaiseen kallio- ja mäkimaastoon. Alueen pellot sijaitsevat järvenrantojen alavilla savikkomaila, joita ympäröivät moreenin peittämät jyrkkäpiirteiset ja metsäiset kalliokot. Päijänteen tuntumassa Arvajan kylän ympärillä viljelykset on raivattu hietapitoiseen maaperään. Maisema-aluetta halkoo katkonainen harjumuodostuma, joka koostuu satunnaisista samansuuntaisista hiekka- ja soraselänteistä. Selvimmin hiekka- muodostumat näkyvät Pälämäjärven etelärannalla, jossa järveen työntyy kapea ja hiekkaperäinen Varsanhännän niemi.

Arvajanreitin kallioperä muodostuu pääosin noin 1 800 miljoonaa vuotta vanhasta graniitista. Lisäksi alueella on lukuisia muita kivilajeja. Alueelle ovat tyypillisiä luode-kaakko ja pohjois-eteläsuuntaiset murroslinjat, joiden mukaan muun muassa Alainen Savijärvi ja Iso Savijärvi ovat linjautuneet. Arvajanreitin rannoilla on runsaasti kalliopaljastumia, ja kalliomäkien lakiosat kohoavat lähes sata metriä läheisten järvien pintojen yläpuolelle.

Arvajanreitti on kapea ja vaihteleva vesireitti, jota kutsutaan myös Isojärven reitiksi. Reitti koostuu useista pääosin syvistä järvistä sekä niitä yhdistävistä pienistä joista ja koskipaikoista. Laaja-alaisin järvi on Pälämä, jonka loivasti kumpuileville rantasavikoille suurin osa alueen viljelyksistä sijoittuu. Muita järviä ovat Pälämän itäpuoliset matalat ja paikoin rehevät Heikjärvi, Salmijärvi ja Alasin, jotka yhdistyvät Virtalanojan kautta Arvajanreittiin, sekä Pälämältä Päijänteen Arvajanlahteen johtavat Riihijärvi, Kaijanjärvi, Pirttijärvi ja Lehmijärvi. Pälämän eteläpuolella on kapeiden murroslaaksojärvien ketju, joka saa alkunsa Isojärvestä.

Pudotuskorkeutta Isojärven Kiviselältä Arvajanlahteen johtavalla reitillä on noin 40 metriä. Suuri osa reitin lukuisista koskista ja virtavesiosuuksista on aikoinaan perattu tukinuittoa varten, ja jyrkimpiin ja mutkaisimpiin koskiosuuksiin on rakennettu uittorännejä. Uittotoiminta Arvajanreitillä loppui 1960-luvulla, ja virtavesiä on palautettu luonnontilaisiksi 1990-luvulla tehdyllä kalataloudellisella kunnostuksella. Maisema-alueen huomattavimpia koskijaksoja ovat Jokelankoski, Riihijärveen laskeva Hassinkoskien jakso sekä Arvajanlahteen johtava Arvajankoski. Arvajanreitin järviin laskee järviä yhdistävien virtojen lisäksi joitakin pieniä lähdepuroja.

Alueen eteläosan kalliomaastoja luonnehtivat vanhat kuusimetsät, joita kasvaa etenkin jyrkkien, kallioiden rinteiden alaosissa. Reitien pohjoisosien metsissä on myös lehtipuita. Lisäksi järvien rannoilla, teiden varsilla ja asutuksen yhteydessä kasvaa koivuja ja jaloja lehtipuita. Alueella on myös haavan, tervalepän, pihlajan ja raidan kirjomia rantalehtoja, joiden aluskasvillisuudesta löytyy monipuolista lehtolajistoa. Alueen harvat suot ovat pienialaisia korpipainanteita, joista valtaosa on ojitettuja. Vesireitillä elää luontainen uhanalaisen järvitaimenen kanta.

Kulttuuripiirteet

Arvajanreitin alajuoksulta, Arvajanlahden ympäristöstä tunnetaan useita muinaisjäännöksiä. Muinaisjäännökset ovat kivikautisia asuinpaikkoja sekä pronssi- ja rautakautisia röykkiöitä tai kivirakenteita. Alueelta on tehty myös useita irtolöytöjä. Maisema-alueen tuntumassa Isojärven eteläpuolella sijaitsee Päijälän rautakautinen linnavuori, jonka arvellaan olleen käytössä ainakin 1100-luvulla. Arvajanreitti on kuulunut ennen vakituisen asutuksen muodostumista hämäläisten eränkävijöiden nautinta- ja pyyntialueisiin. Alueen muinainen erätalous perustui ennen kaikkea kalastukseen, mutta vesistöjen rannoilla on ollut jo varhain myös pienimuotoista kasviljelyä.

Varhaisimmat merkinnät Arvajanreitin pysyvästä asutuksesta löytyvät vuoden 1539 Hämeen maakirjasta, jossa mainitaan Hassin kylältä Hassin tila ja Puukkoisista Haljala, Kimola (Kaakko) ja Hujala. Todennäköisimmin kiinteä asutus on vakiintunut alueelle jo 1300-luvulla. Reitinvarren asutus on ollut perinteisesti hajanaista ranta-asutusta, ja talot ovat sijoittuneet metsän ja pellon rajavyöhykkeille sekä rinteille ja pienten moreenikumpujen päälle. Alueen maisemassa vuorottelevat edelleen vanhat talonpoikaistalot ja entiset torpat pienimuotoisine viljelyksineen. Uudisrakentamista on vähän. Vanha rakennuskanta on hyväkuntoista ja monia rakennuksia on kunnostettu kesäasunnoiksi onnistuneesti. Ranta-alueilla on jonkin verran maisemaan kohtalaisesti istuvaa pienimittakaavaista lomarakentamista.

Maisema-alueen merkittävimpiä kyliä ovat Hassi, kylärakenteeltaan hajanaisempi Arvaja sekä Pälämän lounaisrannalle muodostunut Puukkoinen. Kylien vanhimmat viljelykset ovat sijoittuneet kantatalojen lähelle loivasti kumpuileville rantasavikoille. Pienemmät peltolaikut on raivattu myöhemmin torppien ja pientalojen

äärelle. Arvajanreitin ensimmäisiä viljakasveja ovat olleet ruis ja ohra, mutta 1800-luvun lopulta alkaen alueella on viljelty myös kauraa ja vehnää. Lisäksi pelloilla on kasvatettu pellavaa. Alueen peltoala oli suurimmillaan 1960-luvulla.

Arvajanreitin varrella on ollut peltoviljelyn ohella aktiivista karjataloutta, jonka jäljiltä alueella on paikallisesti arvokkaiksi perinnebiotoopeksi määriteltyjä metsälaitumia ja hakamaita. Alueen maatalouselinkeinoja on tukenut vesivoiman ja -väylien tehokas hyötykäyttö. 1800–1900-luvuilla reitin koskien rannoille rakennettiin paljon myllyjä, voimalaitoksia, sahoja ja meijereitä. Vesilaitosten lisäksi koskiin on tehty tukkirännejä ja muita uittorakenteita 1870-luvulta alkaen.

Arvajanreitin maisemat, etenkin järvi- ja koskipaikat, ovat tulleet tunnetuiksi taiteilija Pekka Halosen kansallisromanttisista maalauksista. Halonen vietti vuosina 1916–1933 kesäänsä Kotakosken lähellä Kivikosken rannalla sijainneessa torpassa. Tuolloin hän maalasi kuuluisia taideteoksiaan esimerkiksi Kotavuorella. Halosen kuvaamat vanhat myllyt, voimalaitokset ja sahat ovat suurimmaksi osaksi hävinneet maisemasta viimeistään 1970-luvulla, mutta Halosen kesäasunnon pihapiirin rakennukset ovat edelleen jäljellä. Kotakoskella on myös luontopolku.

Maisemakuva

Arvajanreitin maisemakuva on monipuolinen. Maisemassa hahmottuvat jylhät kallioiset metsät sekä rannoilla avautuvat viljelyalueet. Monet alueen lukuisista koskista jäävät suurten puiden ja rantametsien kätköön, mutta paikoin koskialueet muodostavat rantalehtoineen ja vanhoine myllyrakenteineen viehättäviä näkymiä. Järvi- ja viljelymaisemia reunustavat sankat kuusi- ja sekametsät, joiden keskeltä nousevilta jylhäpiirteisiltä kallioalueilta avautuu vaikuttavia näkymiä alueen vesistö- ja viljelymaisemiin.

Alueen asutusmaisema on hyvin säilynyttä. Tiet ja pihapiirit ovat laadukkaasti hoidettuja ja alueen rakennuskanta on edustavaa. Alueen peltolaikut ovat keskimäärin pieniä ja hajanaisia, mutta Puukkoisten eheä viljelymaisema erottuu maisemassa yhtenäisenä ja avoimena alueena. Kylämaiseman keskeinen elementti on vanha Helsingin ja Jyväskylän välinen maantie, joka seuraa vesistöreitintä vartta hienosti maastonmuotoja noudatellen.

Arviointi

Arvajan vesireitin ympärille rakentuneet kulttuurimaisemat muodostavat edustavan ja monimuotoisen maisemakokonaisuuden. Alueen maisemien runkona on järvien, jokien ja koskipaikkojen muodostama vesireitti, jonka rannat ovat säilyneet sekä luonnonarvoiltaan että maisemallisesti vaikuttavina. Lisäksi alueella on muinaisjäännöksiä ja arvokasta rakennuskantaa. Taiteilija Pekka Halosen maisemamaalauksien myötä tärkeäksi osaksi suomalaista maisemakuvastoa noussut Arvajanreitin seutu edustaa monipuolisesti Päijänteen seudun tyyppimaisemia, joissa luonnon- ja kulttuuripiirteet yhdistyvät toisiinsa tasapainoisesti.

Muinaisjäännösrekisteriin merkityt kohteet: 5 kohdetta

Arvokkaat perinnebiotoopit: Pohjolan laidun; Petäjämäen haka; Arvajan metsälaidun

YSA Yksityismaiden suojelualueet: Ämmämäen lehto (luonnonsuojelualue); Rajalan metsän luonnonsuojelualue; Linkinniityn luonnonsuojelualue; Järvensivun luonnonsuojelualue; Kaakon luonnonsuojelualue; Pälämän Jokilahden ja Hassinkosken luonnonsuojelualue; Paronin puisto; Kotakosken luonnonsuojelualue; Kivijärven–Koekeskisen luonnonsuojelualue; Jokelan luonnonsuojelualue; Sulasalmenvuori 1; Alanen; Kiviniemen luonnonsuojelualue; Sivulahden luonnonsuojelualue

RSO Rantojensuojeluohjelma: Arvajan reitti

KOS Koskiensuojelulla suojellut vesistöt: Arvajan reitti

KAO Arvokkaat kallioalueet: Kotavuori–Hongiston kallioalue; Hertunvuoren kallioalue

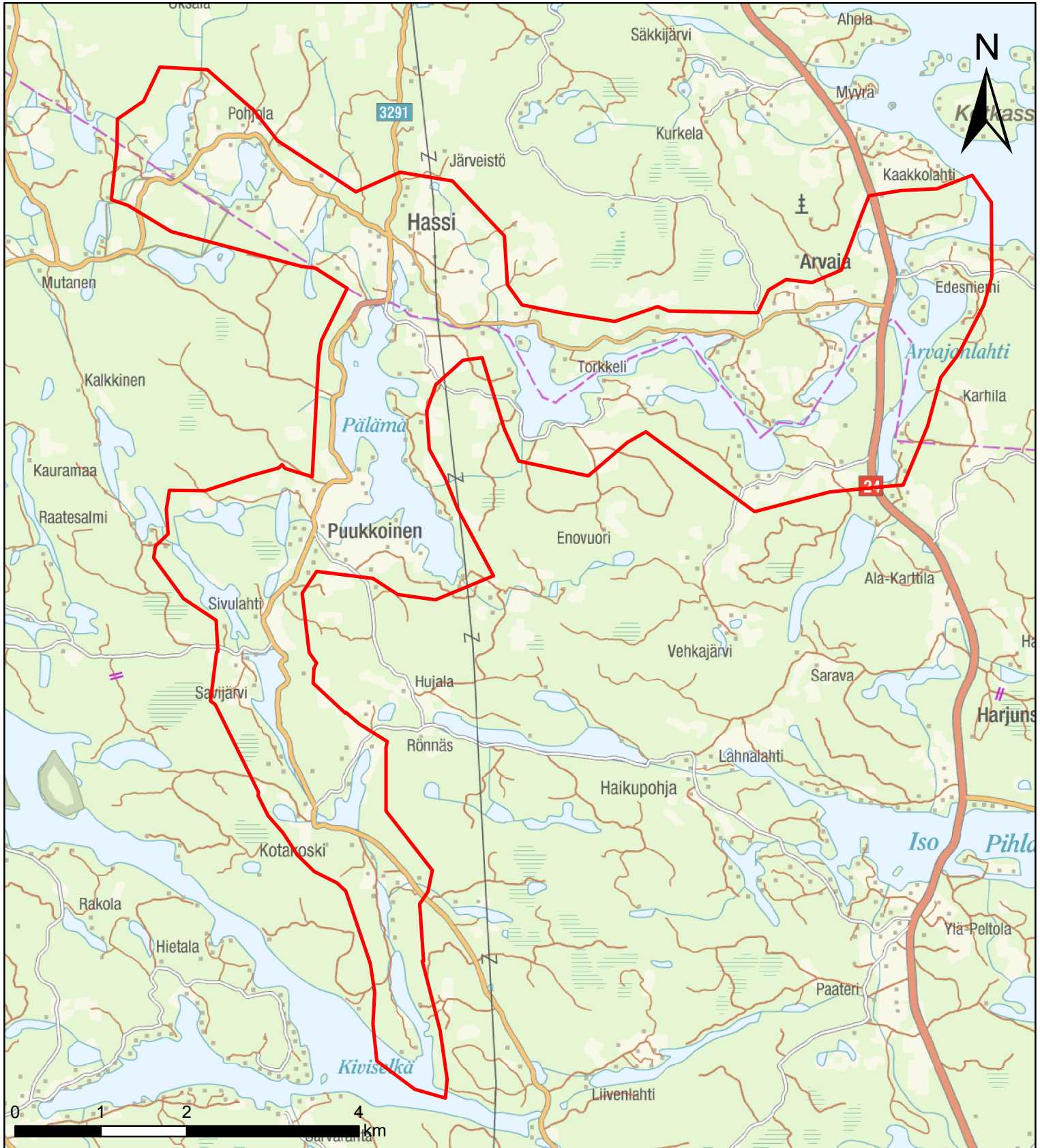
FI Natura 2000 -verkostoon kuuluvat alueet: Isojärvi–Arvajanreitti; Rajala


Tiedot haettu 26.5.2015

Arvajanreitin kulttuurimaisemat

Kunta: Jämsä, Kuhmoinen

Maakunta: Keski-Suomi



 Valtakunnallisesti arvokkaiden maisema-alueiden rajausehdotus 2015



Kuva: Katriina Koski

97. Alhojärven viljelymaisema

Alhojärven viljelymaisema on vanha, vauras ja viljava keskisuomalainen viljelymaisema. Alue on maakunnallisesti arvokas maisema-alue, jota esitetään inventointien perusteella valtakunnallisesti arvokkaaksi.

Maakunta	Keski-Suomi
Kunta	Jämsä
Maisemamaakunta	Hämeen viljely- ja järvimaa
Maisemaseutu	Päijänteen seutu
Pinta-ala	2 565 ha, josta kosteikkoja ja avointa suota: 14 ha maatalousalueita: 1 212 ha metsiä sekä avoimia kankaita ja kalliomaita: 1 044 ha rakennettuja alueita: 237 ha vesialueita: 59 ha

Luonnonpiirteet

Alhojärven viljelymaisema on syntynyt Yoldiamereen kasautuneille lustosavikoille, jotka ovat Keski-Suomen laajimpia. Maaperässä on myös karkeampaa hietaa, joka on kerrostunut maisema-alueen halki mutkittävän Nytkymenjoen ympärille. Hienolajitteista maaperää ympäröivät korkeahkot kallioalueet, joiden maaperä on pääasiassa moreenia. Savikko rajautuu Sisä-Suomen reunamuodostumaan. Yleispiirteiltään kumpuilevan laaksoalueen keskellä on pieniä saraturvealueita.

Maisema-alueen rikkonaisessa kallioperässä vaihtelevat syväkivet sekä plutoniset kivet. Aluetta ympäröivät kalliomaat ovat suurilta osin graniittia tai granodioriittia. Kallioperää leikkaavat suuret vulkaniitti- ja tuffiittivyöhykkeet, joille sijoittuu muun muassa alueen pohjoisosien maisemaa hallitseva, 220 metriin merenpinnan yläpuolelle kohoava Matkosvuori. Alhojärven viljelylaakson pohjalla kulkee luode-kaakkosuuntainen murrenlinja, jonka tuntumassa Nytkymenjoki virtaa.

Alhojärven alue kuuluu Päijänteen Olkkolanlahteen laskevan Kurujoen–Nytkymen vesistöalueen alaosaan. Voimakkaasti mutkittävän Nytkymenjoen törmät ovat paikoin jyrkät. Joen pientareilla vaihtelevat avoimet suurruohovaltaiset alueet sekä pajuviidan ja harvan puuston luonnehtimat alat. Joen tuntumassa on myös muutamia runsaspuisia vyöhykkeitä. Maisema-alueen pohjoisosassa sijaitseva Nytkymenjoen Juveninkoski on Keski-Suomen korkein ja jyrkin vapaana virtaava vesiputous. Sen pudotuskorkeus on yli seitsemän metriä.

Peltoalueiden keskellä sijaitsee useita pieniä järviä, joista suurimpia ovat Alhojärvi, Pienami, Hanisjärvi, Iso Nurmijärvi ja Nytkyn. Pienempiä järviä alueella ovat Peräjärvi, Kattilajärvi, Sammakkolampi, Vähä-Nurmijärvi ja lähes umpeenkasvanut Majistonjärvi. Järviä ympäröivät pellot ovat tärkeitä muuttolintujen ruokailu- ja levähdysalueita. Alhojärven pesimälinnustoon kuuluu useita sorsalajeja. Maisema-alueen järviä ja peltoja erottaa usein kapeahko luontaisen kasvillisuuden vyöhyke. Järvien rantavyöhykkeet ovat suurilta osin pusikoituneet ja rantavesiä peittää laaja ruovikko. Avoimia laidunrantoja on vain muutama.

Eteläboreaaliseen metsäkasvillisuusvyöhykkeeseen kuuluvan Alhojärven ilmasto on Päijänteen vaikutuksen ansiosta suhteellisen leuto. Peltoaloja reunustavien mäkimaiden alarinteillä kasvaa kuusikkovaltaista havumetsää, mutta alueella on myös lehtipuuvaltaisia alueita. Lehtipuita kasvaa etenkin kosteilla ranta-alueilla.

Kulttuuripiirteet

Alhojärven asutushistoria on pitkä. Alhojärven kylältä ja Kattilajärven lähialueelta on tehty muinaismuistolöytöjä, joista Alhojärven irtolöydöt viittaavat kivikautiseen asutukseen ja Kattilajärven esinelöytö rautakautiseen asuinpaikkaan. Keskiajalla Alhojärvi kuului koko Jämsän seudun tavoin hämäläisten kylien eräomistukseen, mutta 1500-luvun uudisasutuskaudella alueelle asettui pysyviä asukkaita sekä Hämeestä että Savosta. 1500-luvun puolivälissä Alhojärvellä ja Partalassa oli puolenkymmentä taloa. 1800-luvulle tultaessa alueella oli noin 20 taloa ja 30–40 torppaa.

Alhojärvi on Keski-Suomen vanhinta viljelymaisemaa ja se tunnetaan Keski-Suomen vilja-aittana. Yksi alueen vanhimmista tiloista on 1500-luvulla maakirjaan merkitty Alhon rustholli. 1900-luvun alkuvuosikymmenillä Alhon torpparit alkoivat ostaa tilan maita itselleen, ja lopullisesti suurtilan maat jaettiin 1930-luvulla. Tuolloin perustetut Alhojärven peltoaukean keskimmäiset 15 maatilaa ovat edelleen alueen asutusrakenteen kannalta olennaisia. Hyvässä kunnossa pidetty Alhon päärakennus toimii nykyisin maamiesseurantalon.

Alhojärven maataloustuotanto perustuu ennen muuta viljan viljelyyn, mutta alueella on myös muutamia karjatiloja. Maisema-alueen asutus sijaitsee osin hajanaisesti peltoaukeiden keskellä ja osin nauhamaisesti aluetta halkovien teiden varsilla. Alueella on useita vanhoja, kartanomaisia päärakennuksia aittoineen. Kylän vanhasta rakenteesta muistuttaa myös keskellä peltoaukeaa kulkeva vanhan Laukaantien taival. Tie on toiminut aikoinaan Hämeen Härkätien jatkeena Hämeenlinnasta Laukaaseen.

Maisema-alueen pohjoisosassa sijaitsevalla Partalan alueella on rikas teollinen historia. Nytkymenjoessa, Partalan kylän koskialueella on sijainnut useita vesimyllyjä ja sahoja, joiden jäänteitä näkyy edelleen maisemassa. Alueen vanhimmat myllyt aloittivat toimintansa 1870-luvun molemmin puolin ja toimivat 1920-luvulle saakka. Partalassa sijaitsevat myös edelleen toiminnassa olevat Alhon ja Lahtisen huopatehtaat, jotka muistuttavat kylän vanhasta asemasta huopateollisuuskeskittymänä. Lisäksi Juveninkosken rannalla on sijainnut 1900-luvun alkupuolella suksipaja. Nytkymenjoki on ollut uittokäytössä 1950–1960-lukujen vaihteeseen saakka. Uittojen yhteydessä sen uomaa on suoristettu ja pientareiden puustoa raivattu.

Alhojärvi on elinvoimainen maaseutukylä, joka on säilynyt maaseutumaisena Jämsän keskustaajaman läheisyydestä huolimatta. Alueella on muutamia vanhoja perintötiloja sekä useita aikojen kuluessa lohkaistuja pienempiä tiloja, jotka ovat edelleen aktiivisia. Jämsän keskustan läheisyys ja hyvät kulkuyhteydet Kaipolaan ja Olkkolaan ovat houkutteleet alueelle myös uusia asukkaita. Alueelle on rakennettu suhteellisen paljon uusia pientaloja, jotka ovat sijoittuneet pääosin maiseman rakenteita kunnioittaen päätien varteen.

Maisemakuva

Keski-Suomen laajimmilla ja yhtenäisimmillä savikoilla sijaitseva Alhojärven viljelymaisema on loivasti kumpuilevaa maatalousmaisemaa, jonka keskellä sijaitsee useita alava- ja ruovikkorantaisia pikkujärviä ja lampia. Peltoalueiden lomitse virtaavat serpentiinimäiset joet. Maaston korkeuserot ovat yleensä alle kymmenen metriä, mutta viljelylaaksoa reunustavat kallioalueet nousevat selväpiirteinä peltoalan yläpuolelle. Alueen itäosassa, lähellä Jämsänjokivarretta, maastonmuodot ovat loivempia kuin alueen muissa reunaosissa. Kaikkiaan maisema on vaihteleva ja historiallisesti kerrostunut.

Maisema-alueella aukeaa useita pitkiä näkymiä yli historiallisten ja laajojen viljelysmaiden. Alhojärven pelot ovat pääasiassa kasviviljelyssä, mutta alueella on myös karja- ja hevostiloja sekä yksittäisiä pieniä hevoslaitumia. Avoimia peltoaukeita halkovat useat pienet tiet, jotka mutkittelevat maiseman muotoja noudatellen. Maisema-alueen halki kulkee myös iso voimalinja. Viljelymaisemaa elävöittävät pienet metsäsaarekkeet ja maisemapuut, joita sijaitsee pelloilla ja teiden vieruksilla. Puusaarekkeiden lisäksi alueella on kosteikkoja, joita on syntynyt peltojen painaumiin, ojien yhtymäkohtiin ja järvien luhtaisille rannoille.

Arviointi

Alhojärven viljelymaisema on viljavaa ja vanhaa keskisuomalaista viljelymaisemaa, johon liittyy paikallista teollisuus- ja uittohistoriaa. Alhojärven maisema-alueelle ovat tunnusomaisia laajat, kumpuilevat peltoaukeat, niiden keskellä kulkevat oja- ja jokiuomat sekä lukuisat pienet järvet ja lammet. Alueen maisemakuva on tasapainoinen ja historiallisesti kerrostunut. Maiseman arvoa nostavat useat vanhat rakennukset, jotka ilmentävät alueen vaurautta ja maatalouden pitkiä perinteitä.

Muinaisjäänösrekisteriin merkityt kohteet: 2 kohdetta

Arvokkaat perinnebiotoopit: Laitalan hakamaa

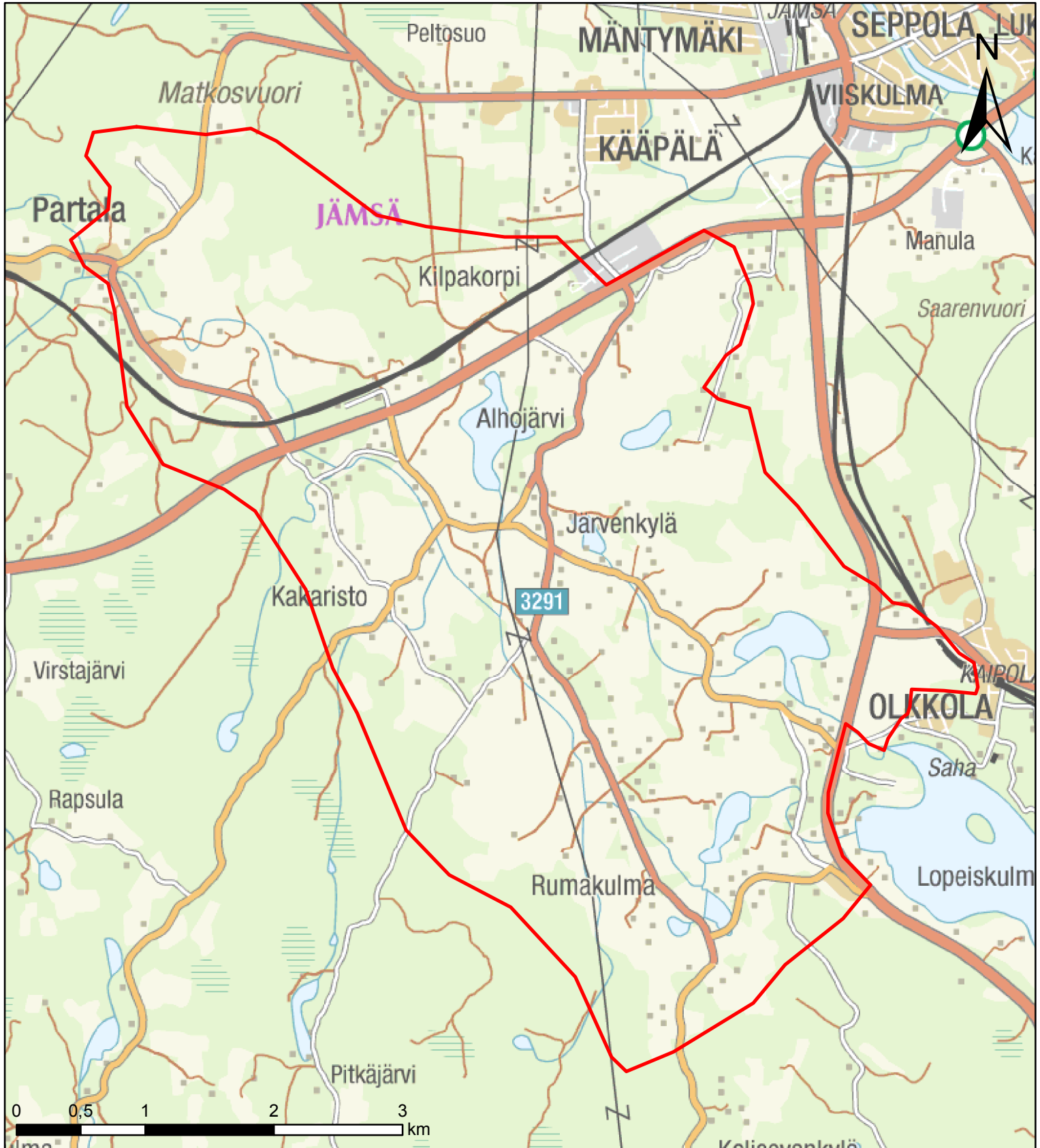
LVO Lintuvesiensuojeluohjelma: Alhojärvi


Tiedot haettu 26.5.2015

Alhojärven viljelymaisema

Kunta: Jämsä

Maakunta: Keski-Suomi



 Valtakunnallisesti arvokkaiden maisema-alueiden rajausehdotus 2015



Kuva: Katriina Koski

98. Jämsänjokilaakso

Jämsänjokilaakson kulttuurimaisemat ovat Jämsänjokivarren historiallista viljelymaisemaa, jossa on runsaasti muinaisjäännöksiä ja vanhoja rakennuksia. Alue on maakunnallisesti arvokas maisema-alue, jota esitetään inventointien perusteella valtakunnallisesti arvokkaaksi.

Maakunta	Keski-Suomi
Kunta	Jämsä
Maisemamaakunta	Hämeen viljely- ja järvimaa
Maisemaseutu	Päijänteen seutu
Pinta-ala	1 802 ha, josta kosteikkoja ja avointa suota: 6 ha maatalousalueita: 558 ha metsiä sekä avoimia kankaita ja kalliomaita: 893 ha rakennettuja alueita: 143 ha vesialueita: 202 ha

Luonnonpiirteet

Jämsänjokilaakson kulttuurimaisemat ovat syntyneet Jämsänjokivarren viljaville lieju- ja hiesumaille. Jokilaakson kumpuilevia peltoalueita rajaavat 40–80 metriä joenpinnan yläpuolelle nousevat kalliosydämiset moreenimäet. Alueen korkeimmat vuoret ovat avokalliolakisia ja paikoin jyrkkärinteisiä. Jokilaakson itäosien ja korkeimpien vuorten kallioperä on porfyriigraniittia. Porfyriigraniittisia alueita reunustavat Kaipolan Pitkävuoren länsipuolella kiillegneissi-, vulkaniitti-, uraliittiporfyriitti- ja kiilleliuskevyöhykkeet.

Kallioperän murroslinjaa seuraava Jämsänjoki virtaa noin 15 kilometrin matkan Kankarisvedestä Päijänteen matalaan ja ruovikkoiseen Hulkkionlahteen. Maisema-alueen pohjoisosissa jokiuomassa on pieniä suvantoaltaita. Niistä laajin on Virmapyhänvuoren edessä aukeava Virmapyhä. Jämsänjokeen laskee aluetta ympäröiviltä metsämailta pieniä puroja ja oja, joista suurin on peltoalueiden läpi kaakosta virtaava Nielevä. Maisema-alueella on myös pienempiä järviä, kuten Hanhijärvi, Turkinjärvi, Mutajärvi, Heinäjärvi ja Asemenjärvi. Jämsänjoki on humuspitoinen ja ruskeavetinen joki, jota joen koskipaikoille rakentunut paperiteollisuus on kuormittanut pitkään. Veden laatu on parantunut viime vuosikymmeninä.

Jokivarren peltomaisemia reunustavat metsät ovat suurilta osin reheviä. Karuilla vuorenrinteillä kasvaa enimmäkseen kuusivaltaisia havumetsiä. Siellä täällä viljavan peltomaiseman reunoilla, pihapiirien tuntumassa tai metsien reunoissa on pieniä kalliopaljastumia, joiden yhteydessä on häivähdyksellisiä kalliokedoista. Maisema-alueen pohjoisosassa, Jämsästä Jyväskylään vievän tien tuntumassa, sijaitsee Hiidenmäen luonnonsuojelualue, jossa on louhikkoinen jyrkänne sekä kallio- ja lehtokasvillisuutta ja lahoppuustoa. Virmapyhän aarnialueella kasvaa rehevää kuusikkoa ja järeitä kilpikaarnaisia mäntyjä.

Kulttuuripiirteet

Jämsänjokivarresta on löytynyt runsaasti muinaisjäännöksiä ja muinaisjäännösalueita, jotka osoittavat että alueella retkeilleet eränkävijät ovat perustaneet uudisasutuksia eräalueidensa takamaille jo viikinkiajalla. Rautakaudelle ajoittuvia asuinpaikkoja ja polttokenttäkalmistoja tunnetaan muun muassa Hiidenmäeltä, Kähöstä, Saaresta, Pälämäestä ja Puttolasta. Lisäksi Virmapyhänvuorelta on löytynyt kivikautisia asuinpaikkoja. Virmapyhänvuoreen liittyy myös paikallista historiallista tarustoa.

Jämsän tuntumassa Puttolaossa tehdyt hautalöydöt osoittavat, että seutua on asutettu pysyvästi jo 900-luvulla. Varhaisin pysyvä asutus on lähtöisin jokivarren yksinäistaloista, jotka ovat hiljalleen kasvaneet kyliksi. Viimeistään 1500-luvulla Jämsänjokilaakso on ollut huomattava asutuskeskittymä muutoin harvaan asutulla seudulla. Alueen vanhat peltoalat ovat levinneet jokivarressa yhtenäisinä Jämsän nykyisen taajaman alueelle saakka. Viljelysten yhteyteen on syntynyt suuria talonpoikaisia maatiloja, joista monien pihapiiriä komistaa 1800-luvulla muotoutunut empiretyylinen rakennuskanta. Vanhat päärakennukset kuvastavat pohjalaisten tyyli- ja rakennustyylien siirtymistä rannikolta sisämaahan sekä metsävarojen ja vesivoiman jouduttamaa keskisuomalaisten tilojen vaurastumista 1800-luvulla.

Jokivarren rakennuskanta on muuttunut viime vuosikymmenien aikana. Osaa tilarakennuksista on uudistettu ja paikoin tilakeskuksiin on rakennettu kokonaan uusia päärakennuksia. Muutamat alueen vanhoista torpista ovat päässeet rapistumaan. Jämsän keskustan ja Kaipolan alueen läheisyys on ohjannut jokivarteen taajamaista rakennuskantaa, joka on keskittynyt ennen kaikkea Jyväskylä–Tampere-valtatien varteen. Maisema-alueen pohjoispäässä, valtatievarrella, on liikerakentamista. Jokilaakson pelloista suurin osa on viljeltyä, vaikka aktiivisten maatilojen määrä on vähentynyt huomattavasti.

Oman kerrostumansa maisema-alueen asutusmaisemaan muodostaa Kaipolanniemen eteläisimmässä kärjessä sijaitseva Tiirinniemen asuinalue. Tiirinniemi rakennettiin Kaipolan tehtaan toimihenkilöille vuosina 1953–1964. Niemeen kulki tehtaan ja järven välistä osittain pengerrytetty tie, joka korvattiin tehdasalueen itäpuolta kulkevalla tiellä tehtaan laajenemisen yhteydessä 1980-luvulla. Kaipolan vuonna 1952 valmistunut tehdas hallitsee maisema-alueen eteläosien maisemaa. Tehtaan pohjoispuolella sijaitseva Kaipolan teollisuustaaajama rajautuu maisema-alueen ulkopuolelle.

Maisemakuva

Jämsänjokilaakson kulttuurimaisema on historiallisesti rikas ja tasapainoinen maisema-alue. Maastonmuodot ovat jokivarressa alavat, ja laaksonpohjan viljaville maille raivatut pellot viettävät rantoja kohden loivasti

kaarrellen ja kumpuillen. Jokilaaksoa reunustavat korkeat metsäiset vuoret. Suurmaisemassa mäet, kallio-kumpareet ja vuoret sekä näiden väliset notkot ja laaksonpohjat noudattavat lounais-koillisuuntausta.

Joen länsipuolen maantie kulkee rantapeltujen keskellä, lähellä jokea. Itärannalla maantie sijaitsee kauempana joesta peltujen ja metsävyöhykkeen välissä. Alueen asutusmaisemassa hahmottuu sen historiallinen luonne, jota kuvastavat jokivarren useita vanhat talonpoikaistilat. Alueella on myös melko paljon uudisrakentamista, joka sijoittuu pääasiassa luonteville vyöhykkeille. Alue on säilyttänyt tyyliltään sekalaisista uudisrakennuksista huolimatta pitkään jatkuneeseen asumiseen ja viljelyyn painottuvan yleisilmeensä.

Maiseman yleiskuvassa on paikoin taajamamaisia piirteitä. Etenkin alueen pohjoisosissa Jämsän keskustajaman läheisyys rikkoo perinteistä maisemarakennetta. Uutta kerrostumaa maisemassa edustavat myös Kaipolan tehtaan tuntumaan rakennetut asuinalueet sekä maisema-alueen pelloille näkyvät tehtaanniiput. Yhtenä Kaipolan alueen maamerkinä kohoaa 1990-luvulla käytöstä poistunut Pitkävuoren suurmäki.

Arviointi

Jämsänjokilaaksossa on ollut pysyvää asutusta jo rautakaudella. Seudun pitkää asutushistoriaa ja vaurautta ilmentävät useat muinaisjäännöslöydöt sekä rakennetun kulttuuriympäristön arvokohteiden määrä ja yksityiskohdat. Jokilaakson kulttuurimaisema on yleispiirteiltään avointa ja elinvoimaista. Peltujen yli avautuu harmonisia näkymiä joelle sekä jokilaaksoa ympäröiville metsä- ja kallioalueille. Kaipolan tehtaan toimihenkilöille rakennettu Tiirinniemen asuinalue on arkkitehtuuriltaan yhtenäinen esimerkki 1950- ja 1960-lukujen teollisuusyhdyskuntien rakennusperinnöstä.

Muinaisjäännösrekisteriin merkityt kohteet: 11 kohdetta

Valtakunnallisesti merkittävät rakennetut kulttuuriympäristöt RKY: Jämsänjoen agraarimaisema

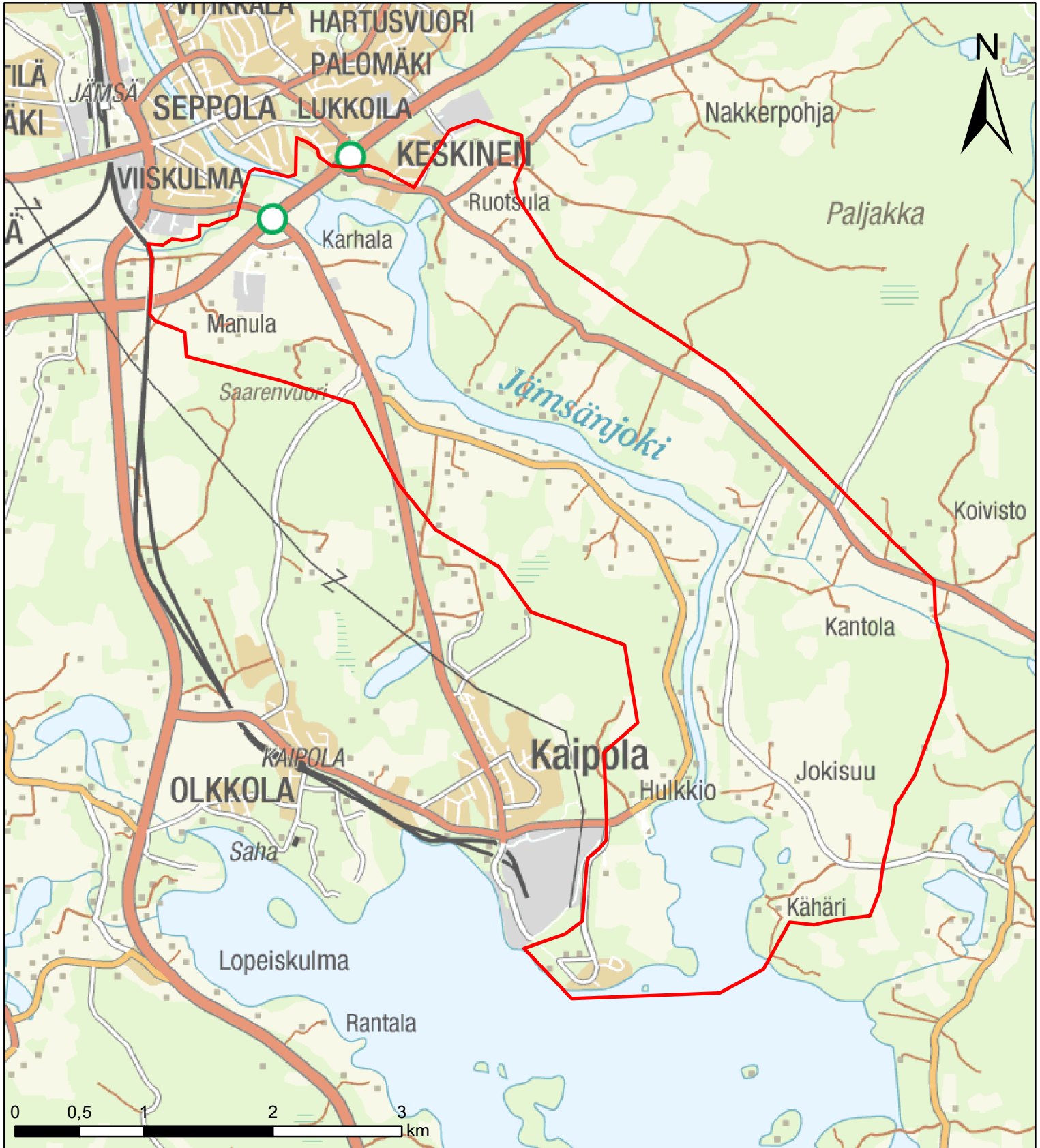
YSA Yksityismaiden suojelualueet: Hiidenmäen luonnonsuojelualue


Tiedot haettu 26.5.2015

Jämsänjokilaakso

Kunta: Jämsä

Maakunta: Keski-Suomi



 Valtakunnallisesti arvokkaiden maisema-alueiden rajausehdotus 2015



Kuva: Katriina Koski

99. Oravivuoren maisemat

Oravivuori on jylhä Päijänteen länsirannalla sijaitseva vuori, jonka laella on yksi Unescon maailmanperintölistalle kirjatusta Struven ketjun pisteistä. Aluetta esitetään uutena kohteena valtakunnallisesti arvokkaaksi maisemanähtävyydeksi.

Maakunta	Keski-Suomi
Kunta	Jyväskylä, Jämsä
Maisemamaakunta	Hämeen viljely- ja järvimaa
Maisemaseutu	Päijänteen seutu
Pinta-ala	5 794 ha, josta kosteikkoja ja avointa suota: 81 ha maatalousalueita: 64 ha metsiä sekä avoimia kankaita ja kalliomaita: 1 258 ha rakennettuja alueita: 60 ha vesialueita: 4 331 ha

Luonnonpiirteet

Oravivuori on vaikuttava, noin 122 metrin korkeuteen Päijänteen pinnasta nouseva vuori, jonka kallioperä koostuu pääasiassa keskirakeisesta gneissisulkeumia sisältävästä graniitista. Vuoren länsisivu on noin 80 metriä korkea louhikon reunustama rinne, jonka yläosassa on noin 20 metriä korkeita pystyseiniä. Myös vuoren alarinteillä on huomattavia jyrkäniteitä. Oravivuorta reunustavat topografialtaan jyrkkäpiirteiset vuori- ja mäkihaat lännessä sekä kallio- ja kivikkorantainen Päijänne idässä.

Oravivuoren kallioalueita ympäröivät moreenipeitteiset maat, joiden painanteissa on pieniä soistumia puroineen. Vuoren pohjoispuolella on pieniä sirpaleisia savikkopainanteita, joita on raivattu viljelyyn. Maisemanähtävyyden vesistömaisemaa hallitsee Päijänne, jonka syvät lahdemat ovat muodostuneet jääkauden puhdistamiin kallioperän murrokseen. Päijänteen keskellä on pieniä kallioisia saaria ja luotoja, jotka erottavat Oravivuoren eteläpuolella aukeavaa Vanhaselkää ja vuoren pohjoispuolista Ryhinselkää toisistaan.

Oravivuori on luonnon- ja maisemansuojelun kannalta arvokas kallioalue, jonka edustalla sijaitsevassa Oravisaaressa on yksityisiä luonnonsuojelualueita. Vuoren seinämillä kasvaa pääasiassa oligotrofista sammal- ja jäkäläpeitettä, mutta sen länsijyrkäniteeltä on löydetty myös useita mesotrofisia sammalia. Päijänteen lämpötilavaihteluja tasaava vesistö sekä monesta suunnasta suojaavat vuoret luovat alueelle edullisen pienilmaston, jonka johdosta kasvukausi on hieman keskimääräistä pidempi ja kasvillisuus paikoin rehevää. Maisemanähtävyyden rajaukseen sisältyy myös Päijänteen selkävesien arvokasta järviluontoa.

Kulttuuripiirteet

Päijänne on huomattava muinainen kulkureitti, jota pitkin eränkävijät ovat liikkuneet. Oravivuoren kupeessa olevasta Oravisaaresta on löydetty rautakautinen röykkiö, joka sijaitsee saaren pohjoisrannalla. Alueelta ei tunneta muita kiinteitä muinaisjäänöksiä.

Oravivuoren kulttuurihistoriallinen merkitys perustuu sen asemaan Struven ketjun mittauspisteinä. Struven ketju on matemaatikko Friedrich Georg Wilhelm von Struven mukaan nimetty kolmiomittausketju, jonka avulla on 1800-luvulla selvitetty maapallon muotoa ja kokoa. Geodeettisesti mitatuista kolmioista muodostuva ketju kulkee 25. itäistä pituuspiiriä myötäillen yli 2 820 kilometrin matkan Pohjois-Norjasta Mustallemerelle. Ketjussa on 258 pääkolmiota, 265 pistettä ja 65 lisäpistettä. Unesco on valinnut Struven ketjun maailmanperintökohteeksi ja listannut kohdeluetteloonsa 34 suojeltua mittauspistettä. Oravivuori on yksi Suomen kuudesta kohdeluetteloon valitusta pisteestä. Alkujaan Suomessa mitattiin 83 pistettä.

Oravivuoren huipulla sijaitseva piste mitattiin vuonna 1834, ja pisteen kohdalle porattiin edelleen näkyvä reikä. Reiän ympärillä on avointa kallioalaa, jota tarvittiin mittauksissa. Struven ketjun mittauksista lähtien Oravivuori on ollut yksi Suomen geodeettisista peruspisteistä, ja vuonna 1930 Geodeettinen laitos mittasi ensimmäisen luokan kolmiopisteen 43 senttimetrin päähän Struven retkikunnan mittaamasta pisteestä. Vuoren laella on sijainnut Maanmittauslaitoksen kolmiomittauksien 1980-luvun puoliväliin saakka. Vuosina 1969–1987 Oravivuorella oli myös Geodeettisen laitoksen tähtitieteellinen mittausasema.

Nykyisin vuoren laella on Maanmittauslaitoksen ja Geodeettisen laitoksen yhdessä rakennuttama kolmiomittauksien, joka pystytettiin vuonna 1998 muistuttamaan Oravivuoren mittausaseman merkityksestä Suomen kartoitukseen. Vuoren huipulla on myös opastaulu Struven ketjun historiasta. Oravivuoren laelle johtaa vuoren länsirinteen kautta johdettu, osittain porrastettu polku.

Oravivuorelta aukeavat näköalat ovat pitkälti luonnontilaisia, joskin alueen metsämaisemassa näkyvät myös metsätalouden jäljet. Maisemanähtävyyden alueella on jonkin verran pienimuotoisia rantapeltoja, jotka eivät kuitenkaan korostu Oravivuorelta aukeavassa maisemassa. Rannoilla on myös loma-asutusta. Oravivuoren tuntumassa sijaitsevassa Kankarin saarella on Alvar Aallon suunnittelema kesähuvila, joka on yksityisomistuksessa.

Maisemakuva

Maisemallisesti merkittävä Oravivuori on Päijänteen länsirannalla sijaitseva kallioniemi, jonka lakiosa käsittää kolme toisiinsa liittyvää jyrkkäpiirteistä lakikumpareta. Vuoren jyrkkäpiirteisyys ja suuren suhteellisen korkeuden ansiosta kallioalueen metsäinen profiili erottuu massiivisena muusta ympäristöstä. Paikoin

puuston lomasta näkyy myös avokalliopintoja. Maisemanähtävyyden eteläosia luonnehtii laaja, harvapuustoinen ja kumpuileva silokallioselännemaasto.

Oravivuorelle porattiin 1830-luvulla yksi Struven geodeettisen mittausketjun pisteistä. Tuolloin vuorelta oli esteetön näköala joka suuntaan. Nykyisin metsä osittain peittänyt Struven näköalat, vaikka alue on muuten pysynyt kokolailalla ennallaan. Struven pisteen ympärillä on siihen liittyviä opasteita ja näkötorni. Näkötornista ja vuoren lakialueilta avautuu vaikuttavia näkymiä kauas Päijänteelle sekä pelto- ja metsämaaston. Maisemasta välittyvää luonnontilaisuuden vaikutelmaa vähentävät metsätalouden jäljet.

Arviointi

Oravivuoren huipulla sijaitsee yksi Suomen kuudesta Unescon maailmanperintökohteena suojellusta Struven ketjun pisteestä. Struven ketjun mittauksista lähtien Oravivuori on ollut yksi Suomen geodeettisista peruspisteistä, ja sillä on huomattavia kulttuurihistoriallisia arvoja. Jyrkännemuodoiltaan edustavan ja monipuolisen Oravivuoren laelta avautuu pitkiä näkymiä Päijänteen suurjärven maisemaan sekä järveä ympäröivään vuorimaastoon. Oravivuoren rinteillä on arvokasta kalliokasvillisuutta.

Unescon maailmanperintökohteet: Struven ketju (Oravivuori)

Muinaisjäännösrekisteriin merkityt kohteet: 7 kohdetta

Valtakunnallisesti merkittävät rakennetut kulttuuriympäristöt RKY: Struven astemittausketju (Oravivuori)

LTA Luontotyyppipäätökset: Pirttisaaren pohjoinen lehmusmetsikkö; Pirttisaaren eteläinen lehmusmetsikkö; Ahosaa-
ren tervaleppäkorpi

YSA Yksityismaiden suojelualueet: Saukonrannan luonnonsuojelualue; Metelin kiukaiden luonnonsuojelualue; Tam-
mivuoren luonnonsuojelualue; Omenalahden luonnonsuojelualue

RSO Rantojensuojeluohjelma: Päijänteen keskiosa

KAO Arvokkaat kalliioalueet: Oravivuori; Muuraisvuori–Haukkavuori

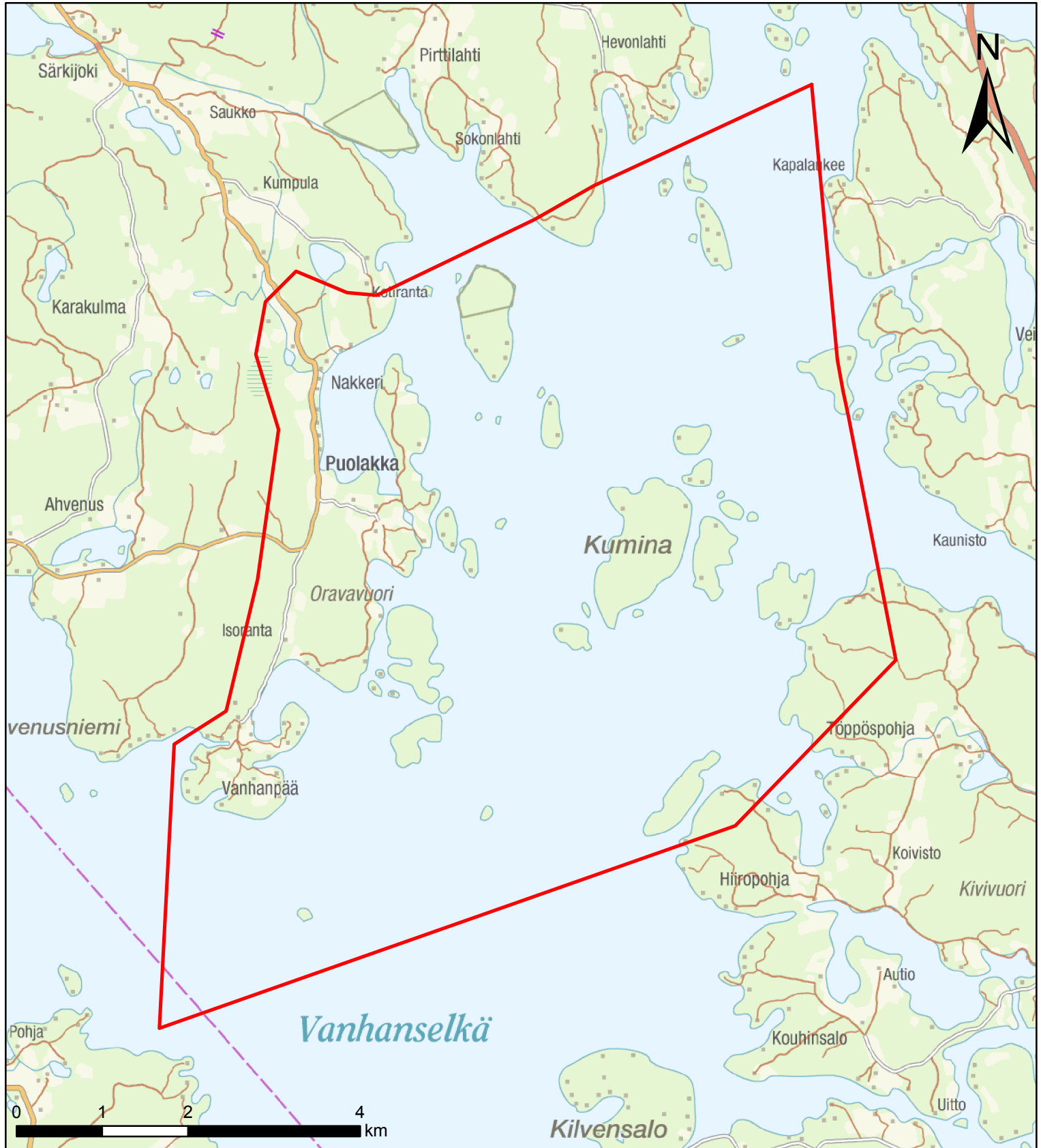
FI Natura 2000 -verkostoon kuuluvat alueet: Vanhanselkä–Ruppavuori


Tiedot haettu 26.5.2015

Oravivuoren maisemat

Kunta: Jyväskylä, Jämsä

Maakunta: Keski-Suomi



 Valtakunnallisesti arvokkaiden maisema-alueiden rajausehdotus 2015



Kuva: Hannu Linkola

100. Putkilahden kulttuurimaisemat

Putkilahden kulttuurimaisemat ovat jylhien mäkimaa- ja sokkeloisten vesistöjen kirjomia Päijänteen seudun kulttuurimaisemia. Alue on valtakunnallisesti arvokas maisema-alue (Putkilahti, 1995), jota esitetään inventointien perusteella laajennettavan lännessä. Uuteen rajaukseen sisältyvät Töppöspohjan, Kivivuoren, Hiipohjan ja Kouhinsalon alueet.

Maakunta	Keski-Suomi
Kunta	Jyväskylä
Maisemamaakunta	Hämeen viljely- ja järvimaa
Maisemaseutu	Päijänteen seutu
Pinta-ala	4 825 ha, josta kosteikkoja ja avointa suota: 150 ha maatalousalueita: 537 ha metsiä sekä avoimia kankaita ja kalliomaita: 3 121 ha rakennettuja alueita: 138 ha vesialueita: 879 ha

Luonnonpiirteet

Putkilahden kulttuurimaisemat ovat syntyneet järvenrantasavikoille voimakkaasti kumpuilevan kalliomaan keskelle. Viljelyksiä reunustavat pohjoisessa graniittiset kalliomaat, jotka nousevat korkeimmillaan yli sata metriä loivaviettoisten rantapeltojen yläpuolelle. Maisema-alueen keskiosia halkovat vulkaaniset kivilajit. Alueen keskellä kohoava yli 130 metriä korkea Kivivuori sijaitsee vulkaniittisen kallioperän alueella. Maisema-alueen eteläreunalla nousee Orasmäen–Roininmäen–Seppälänmäen osittain granodioriittinen kalliose-länne, jonka pohjoisrinteillä on useita jyrkänteitä. Alueella on useita arvokkaita kallioalueita, joista merkittävin on alueen luoteisosassa sijaitseva, Päijänteen Korospohjanlahteen rajautuva Vaarunvuorten kallioalue. Kallioiden rinteillä on Yoldiameren ja Muinais-Päijänteen huuhtomia muinaisrantoja, jotka sijaitsevat noin 150 ja 100 metrin korkeudella merenpinnasta.

Kalliomaiden päälle on kerrostunut vaihtelevan paksuisia moreenipatjoja. Vaarunvuorten alueella on huomattavia kumpumoreenikenttiä, joiden yhteydessä on runsaasti kivikoita. Moreenimäkien kupeisiin on muodostunut joitakin pieniä kallio- tai suorantaisia lampia sekä kapeita korpijuotteja. Maisema-alueen halki kulkee etelä-pohjoissuuntainen suhteellisen yhtenäinen harjujakso, jonka ympärille kerrostuneilla savikoilla valtaosa alueen viljelyksistä sijaitsee. Savikoita on myös alueen länsiosissa Töppöspohjan ja Hiirpohjan alueilla.

Putkilahden maisema-alue sijaitsee Päijänteen itärannalla. Päijänne ulottuu Putkilahteen saarien, järvenselkien ja kapeiden salmien muodostamana sokkelona, jonka muodoissa hahmottuvat selvästi kallioperän murros-linjat. Maisemallisesti merkittäviä vesialueita ovat Ylisjärvi, Kasselkä ja Nokkonen. Vesialueet ovat pääosin suhteellisen matalia ja ruovikkorantaisia, ja niitä yhdistävät suorantaiset ja rehevät salmikapeikot. Maisema-alueetta rajaavat pohjoisessa ja etelässä luode-kaakkosuuntaiset murroslaaksolahdet ja -järvet, joiden ranta-alueet ovat kallioisia ja jyrkkiä.

Maisema-alueen korkeimpien vuorien laet ovat vedenkoskemattomia. Tämä näkyy muun muassa Vaarunvuorten alueella, jossa kasvillisuus muuttuu rinteiden kuivasta kangasmetsästä supra-akvaattisten alueiden tuoreeksi kangasmetsäksi. Monin paikoin alueen mäkien alarinteillä on myös reheviä lehtomaisia kankaita tai lehtoja. Entiset niittyalat on vallannut lehtipuuvaltainen sekametsä, jonka tunnuslajeja ovat koivu, haapa, leppä, pihlaja ja metsälehmus. Alueella on useita yksityisiä suojelualueita ja metsälain nojalla rauhoitettuja elinympäristöjä, kuten kallionjyrkänteitä, kallionalusmetsiä, lehtolaikkuja, puroja ja noroja. Putkilahti on myös linnustollisesti arvokasta aluetta.

Kulttuuripiirteet

Päijänne ja siitä Putkilahteen työntävä vesireitti on ollut jo muinoin merkittävä kulkuväylä. Putkilahdesta tunnetaan 13 kivikautista asuinpaikkaa. Huomattavin kivikautinen asuinpaikkakeskittymä sijaitsee alueen halki kulkevalla harjujaksolla sekä Ylisjärven pohjoisrannalla. Keskiajalla Putkilahti on ollut Jämsän kylien erämaita. Jämsän talot hyödynsivät Putkilahden rantaniittyjä ja kävivät niittämässä niitä. Suuri osa jämsäläisniityistä on jäänyt pois käytöstä viimeistään sotien jälkeen, ja ne ovat pusikoituneet tai kasvaneet umpeen.

Alueen kiinteä asutus syntyi 1500-luvulla. Varhainen asutus hakeutui vesien rannoille hedelmällisen maan ja rantaniittyjen tuntumaan. Alueen nykyinen asutus noudattaa perinteistä sijoittelua, jossa talot ovat rantaan viettävien peltojen keskellä mäkikumpareilla, pitkien lahtien pohjukoiissa tai harjujakson yhteydessä kulkevan tien varressa. Hiirpohjassa ja Töppöspohjassa peltoalueita on myös vuorimaiden kehystämässä laakso-maisissa painanteissa. Maisema-alueen suurimmat ja yhtenäisimmät peltoalueet sijaitsevat Putkilahden keskikylällä Häränojan ja Peuhanniemen alueilla sekä Nikkilässä ja Korospohjassa.

Maisema-alueen rakennuskanta on vaihtelevaa. Vanhat asuinpaikat perinteisine pihapiireineen ovat säilyneet hoidettuina. Putkilahden kyläkeskus on pysynyt perinteisellä paikallaan maiseman solmukohtassa, vesitien ja maantien risteyksessä. Kylässä on myös iältään ja tyyleitään vaihtelevaa uudempaa asutusta. Putkilahden ranta-alueilla on kesämökkejä. Alueen maatilojen määrä on vähentynyt, mutta pellot ovat pääosin pysyneet viljeltyinä. Maisema-alueelta on inventoitu 12 maakunnallisesti tai paikallisesti arvokasta perinnebiotooppia, jotka ovat pääasiassa hakamaita, metsälaitumia ja rantaniittyjä. Lisäksi alueella on jonkin verran vanhoja laidunsaaria. Maaseutumaisemaa elävöittävä niittyjen yhteydessä sijaitsevat vanhat niittyladot. Maisema-alueen pohjoisosissa sijaitseva Vaarunvuorten alue on tunnettu retkeily- ja näköalapaikka, jossa on polkuverkostoa.

Maisemakuva

Putkilahden maisema-alue on topografialtaan ja luonnonmaisemiltaan monipuolinen ja vaihteleva. Maisemaa leimaavat alavat, vehmaat rantaniityt sekä sokkeloisina mutkittelevat salmet, kapeikot ja lahdemat. Vuoriin keskellä on myös jonkin verran erämaisia lampia. Päijänteen leudontavan vaikutuksen ja edullisen pienilmaston ansioista luonto on keskisuomalaisittain rehevää, mutta alueella on myös karuja ja jylhiä kallioalueita. Merkittävin kallioalue on Vaarunvuorten alue, joka on niin geologisesti kuin luontoarvoiltaan poikkeuksellisen arvokas. Vaarunvuorilta avautuu vaikuttavia näkymiä Päijänteelle.

Putkilahti on monipuolinen yhdistelmä luonnonmaisemaa ja siihen saumattomasti liittyviä kulttuuripiirteitä. Maisematilaa kehystävät jylhät vuoriselänteet ja kyläalueen pienipiirteiset mäennyppylät. Peltojen metsäsaarekkeet, mäkien metsäiset rinteet, rantalehdot ja siellä täällä pilkahtava vesistö ovat maisemakuvan keskeisiä elementtejä. Putkilahden kulttuuriympäristöön kuuluvat iältään vaihteleva rakennuskanta sekä maisemassa mutkittelevat tiet.

Arviointi

Putkilahti on monipuolinen ja edustava Päijänteen lahtien poukामीin syntynyt kulttuurimaisemakokonaisuus, jossa Päijänteen vesistö- ja vuorimaisemat sulautuvat Hämeen viljely- ja järvimaan piirteisiin. Alueen ranta- ja järviljelysten yli avautuu edustavia metsäisten mäkien ja vuorien taustoittamia vesistönäkymiä. Putkilahden maisema-alueella on huomattavasti arvokkaita luontotyyppisiä, jotka ulottuvat linnustollisesti merkittävistä kosteikoista kasvillisuudeltaan ja geologialtaan arvokkaisiin kallioalueisiin.

Muinaisjäänösrekisteriin merkityt kohteet: 13 kohdetta

Arvokkaat perinnebiotoopit: Alpakan metsälaidun; Autioniemen laitumet; Huujärven laitumet; Kassaaren Väilän laitumet; Könnön niitty ja haat; Mattilan laitumet; Niemelän laitumet; Pohjolan laitumet; Kääjinsalmen laitumet; Vaarunniitty; Viljamensaari

LTA Luontotyyppipäätökset: Huupohjan lehmusmetsikkö; Kamppilammen laskupuron lehmusmetsikkö; Rupansalmen eteläpuolen lehmusmetsikkö; Huuvuoren koillisrinteen lehmusmetsikkö; Kassaaren lehmusmetsikkö; Vanha-Repolan lehmusmetsikkö; Kettuvuoren tervaleppäkorpi

YSA Yksityismaiden suojelualueet: Vaarunvuoren puronvarsilehto; Vaarun Jyrkkä (luonnonsuojelualue); Nokkosjärven vesiliskopoukama; Huvilarannan luonnonsuojelualue; Tuomelan luonnonsuojelualue; Etelä-Viljamen luonnonsuojelualue; Vaarun luonnonsuojelualue; Hiljanmetsän luonnonsuojelualue; Puronvarren luonnonsuojelualue; Korospohjan luonnonsuojelualue

MRA Määräaikaiset yksityismaiden suojelualueet: Pekkalanniemen luonnonsuojelualue

LHO Lehtojensuojeluohjelma: Oittilan lehto; Viljamensaaren lehto

RSO Rantojensuojeluohjelma: Päijänteen keskiosa

KAO Arvokkaat kallioalueet: Housuvuori; Huuvuori; Kettuvuori; Nokkosenmäki–Tuohivuori; Vaarunvuoret

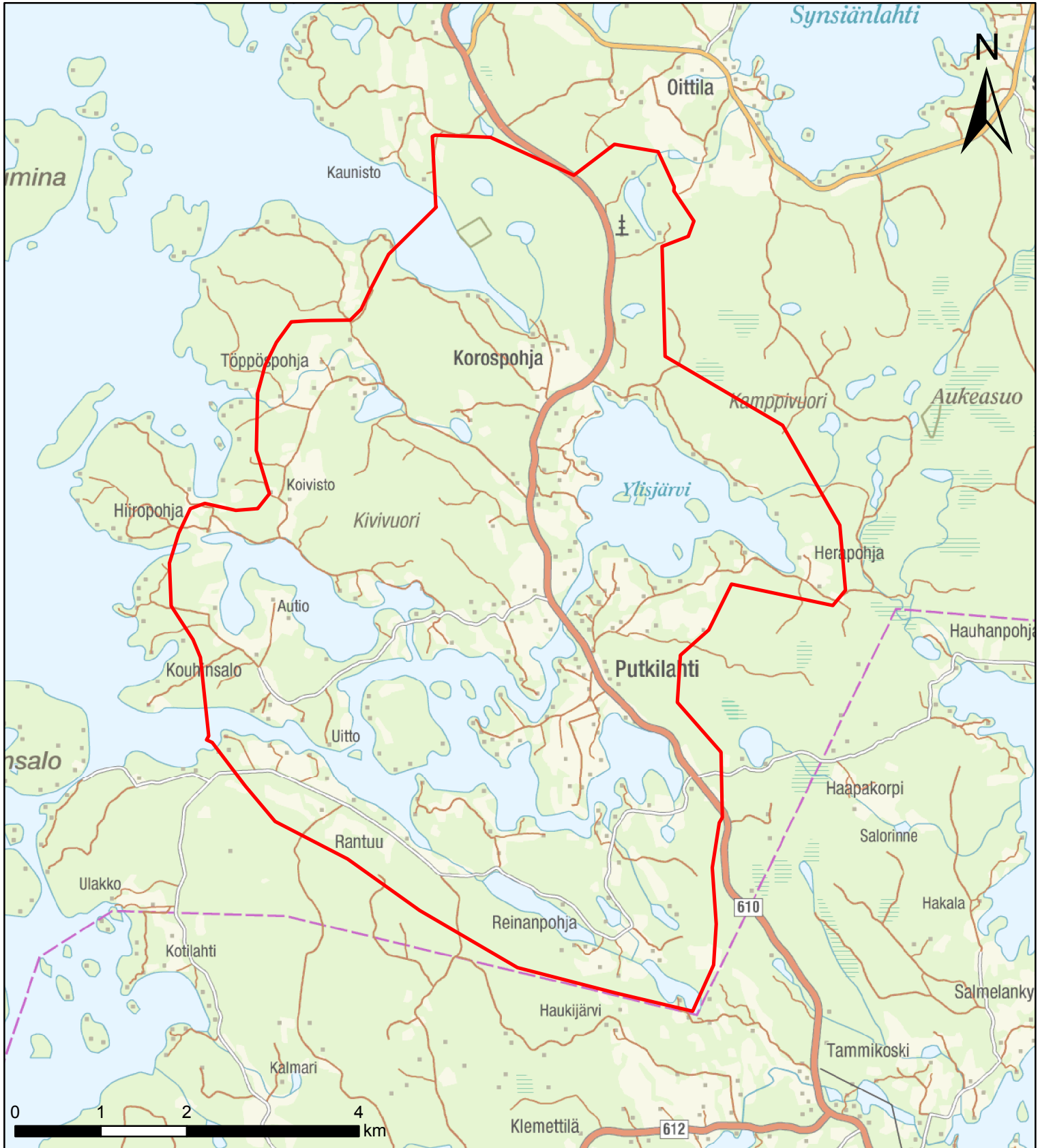
FI Natura 2000 -verkostoon kuuluvat alueet: Vaarunvuoret; Putkilahti


Tiedot haettu 26.5.2015

Putkilahden kulttuurimaisemat

Kunta: Jyväskylä

Maakunta: Keski-Suomi



 Valtakunnallisesti arvokkaiden maisema-alueiden rajausehdotus 2015



Kuva: Hannu Linkola

101. Viisarimäen ja Rutalahden laaksomaisema

Viisarimäen ja Rutalahden laaksomaisema on poikkeuksellisen jylhä, korkearinteiseen murroslaaksoon syntynyt maisemakokonaisuus. Alue on valtakunnallisesti arvokas maisema-alue (Viisarimäki–Rutalahti, 1995), jonka rajausta esitetään laajennettavan laaksoa ympäröivien kallioiden laki-alueilla. Rajausta supistetaan pohjoisosassa, jossa Valtatie 4:n uudet linjaukset ovat muuttaneet maisemaa merkittävästi.

Maakunta	Keski-Suomi
Kunta	Joutsa, Toivakka
Maisemamaakunta	Itäinen Järvi-Suomi
Maisemaseutu	Keski-Suomen järviseutu
Pinta-ala	1 004 ha, josta kosteikkoja ja avointa suota: 3 ha maatalousalueita: 82 ha metsiä sekä avoimia kankaita ja kalliomaita: 858 ha rakennettuja alueita: 36 ha vesialueita: 26 ha

Luonnonpiirteet

Viisarimäen ja Rutalahden laaksomaisema on syntynyt pitkään ja kapeaan koillis-lounaissauntaiseen murros-laaksoon, jonka seinämät kohoavat korkeimmillaan yli 60 metriä laaksonpohjan yläpuolelle. Selväpiirteinen murroslaakso kuuluu samaan hautavajoamaan Päijänteen kanssa. Alueen kallioperä koostuu pääasiassa granodioriitista, mutta maisema-alueen pohjoisosissa on myös dioriittia ja eteläosissa porfyyristä graniittia. Kallioiden rinteet ovat paikoin louhikkoisia ja jyrkimmillään lähes seinämäisiä. Loivempia rinteitä peittää moreeni. Laakson pohjalle on kerrostunut hiekkaa, hienoa hietaa, savea ja liejusavea.

Murroslaakson pohjalla sijaitsee kapea Vennalampi, jonka vedet laskevat peltoalueen halki Pohjoonlahteen. Maisema-alueen eteläosassa on pienten kapeiden, osin suorantaisten erämaalampien ketju, jonka vedet juoksevat pientä puroa pitkin Rutalahteen. Myös vuorten rinteillä on pieniä lampia ja puroja. Lakialueiden alavissa painanteissa on niukka-alaisia soistumia.

Maisema-alueen rinnemetsät ovat enimmäkseen kuivia puolukkatyyppin kankaita. Laakson eteläosiin johtava Vällyhoilo on kasvistollisesti arvokas kanjonialue, jonka jyrkänteenalusmetsässä on kuivan lehdon piirteitä. Vällyvuoren, Huuvuoren ja Haukkavuoren alueella kasvaa monipuolisesti uhanalaisia putkilokasveja ja sammalia. Alueella on myös kasvistoltaan merkittäviä kivikkoja.

Kulttuuripiirteet

Maisema-alueen voimakkaat luonnonpiirteet ovat ohjanneet asutuksen ja viljelysten sijoittumista. Alueen kapeat peltoalat on raivattu laaksonpohjan leveimmille savi- ja hieta-alueille, joiden reunalle tilakeskukset ovat sijoittuneet. Vihijärven kylän maatalous on perustunut perinteisesti karjatalouteen, ja vaikuttavien rinnepeltojen ohella alueella on edelleen edustavia laidunmaita. Uudelleen aloitettu lampaiden laidunnus monipuolistaa laakson nykyistä viljelymaisemaa.

Maisema-alueen asutus sijaitsee nauhamaisesti laaksonpohjan reunamilla. Vihijärven talot ovat asettuneet harvakseltaan metsärajan kulkevan tien varteen. Kylän rakennuskanta on vaihtelevaa, ja maisemassa näkyy rinta rinnan eri-ikäisiä asuin- ja talousrakennuksia. Aluetta halkova vanha maantie noudattelee perinteistä linjausta. Maisema-alueen pohjoisosassa kulkee Valtatie 4, jonka uusi linjaus rikkoo maiseman luontaisia linjoja.

Maisemakuva

Viisarimäen ja Rutalahden laaksomaisema on poikkeuksellisen jylhä, korkeiden kalliomäkien väliseen murtumalaaksoon muodostunut maatalousmaisema. Korkeat metsän peittämät kalliojyrkänteet ja voimakasmuotoiset vuoret rajaavat maisematilaa selväpiirteisesti. Niiden lakialueelta aukeaa vaikuttavia näkymiä sekä laaksoon että laakson suuntaisesti pohjoiseen Pohjoonlahteen. Kokonaisuutena alueen kanjonimaiset viljelymaisemat tuovat paikoin mieleen jopa keskieuropalaiset vuoristolaaksot laidunmaiseen.

Maisema-alue jakautuu maisemallisesti neljään osaan. Alueen pohjoisosat ovat suurten korkeuserojen ja idyllisten rinnepeltojen leimaamia maatalousmaisemia, joiden yli avautuu jylhiä näkymiä. Vihijärven selväpiirteinen maisema on helppo hahmottaa aluetta reunustavalta, maastonmuotoja myötäilevältä tieltä. Vihijärven eteläpuolelta alkaa pitkänomainen Vennanlammen vesi- ja mäkimaisema, jossa laaksomaisema pysyy suhteellisen avarana. Maisema-alueen eteläisimmät viljelykset sijaitsevat Vennanlammen etelärannalla. Kapeimmillaan laakso on Vällyhoilon kanjonissa, jonka pohjalla siintää kirkaspintainen Sammakkolampi. Vällyhoilon eteläpuolella maisema-alue muuttuu soiden ja pienten lampien ketjuksi, joka avautuu vähitellen Rutalahden pieniksi peltoaloiksi.

Arviointi

Viisarimäen ja Rutalahden laaksomaisema on poikkeuksellisen vaikuttava ja maisematilaltaan eheä murros-laaksoon syntynyt viljely- ja kalliomaisemien kokonaisuus. Alueen maisemallinen arvo perustuu luonnonmaisemien jylhiin piirteisiin sekä pelto- ja laidunmaiden harmoniseen sijoittumiseen laakson pohjalle. Alueen arvoa nostaa huomattava kallioluonto harvinaisine kasvilajeineen. Vällyhoilon kanjoni on tunnettu luonnonnähtävyys.

YSA Yksityismaiden suojelualueet: Kuivavuoren luonnonsuojelualue; Korpelankolun luonnonsuojelualue

ERA Erityisesti suojeltavien lajien esiintymispaikkojen rauhoituspäätökset: Hoilolan hitupihtisammal

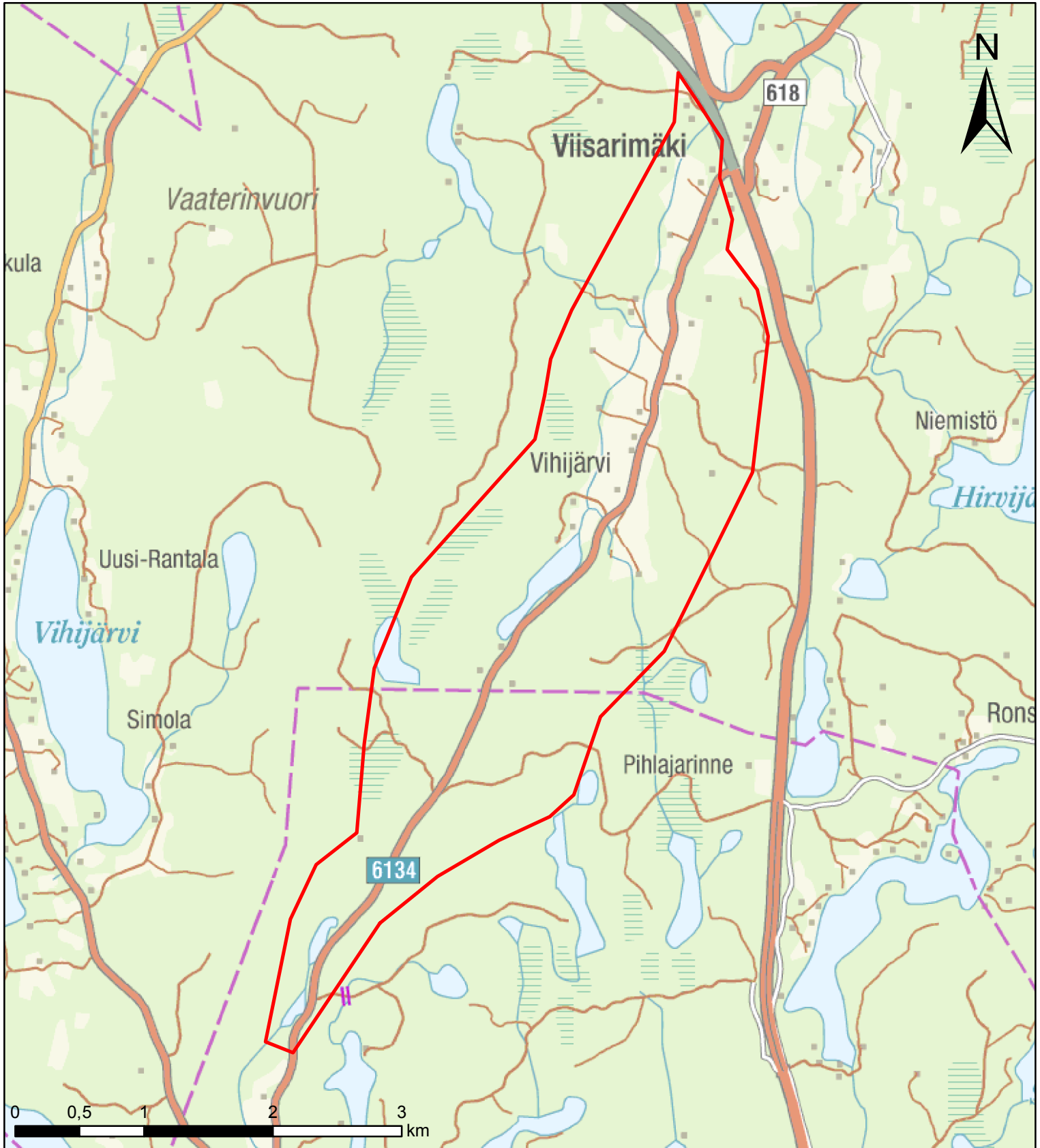
KAO Arvokkaat kallioalueet: Huuvuori–Kuivavuori–Kylkisvuori; Vällyvuori–Jouhtvuori


FI Natura 2000 -verkostoon kuuluvat alueet: Vällyvuori–Huuvuori–Haukkavuori

Tiedot haettu 26.5.2015

Viisarimäen ja Rutalahden laaksomaisema

Kunta: Joutsa, Toivakka
Maakunta: Keski-Suomi



 Valtakunnallisesti arvokkaiden maisema-alueiden rajausehdotus 2015



Kuva: Katriina Koski

102. Kuukanpään kulttuurimaisema

Kuukanpään kulttuurimaisema on pieni ja ehyt keskisuomalainen maanviljelymaisema, jossa yhdistyvät Keski-Suomen järvisuudun tunnusomaisimmat maisemaelementit. Kuukanpää on maakunnallisesti arvokas maisema-alue, jota esitetään inventointien perusteella valtakunnallisesti arvokkaaksi.

Maakunta	Keski-Suomi
Kunta	Jyväskylä
Maisemamaakunta	Itäinen Järvi-Suomi
Maisemaseutu	Keski-Suomen järvisuutu
Pinta-ala	939 ha, josta kosteikkoja ja avointa suota: 12 ha maatalousalueita: 389 ha metsiä sekä avoimia kankaita ja kalliomaita: 408 ha rakennettuja alueita: 51 ha vesialueita: 78 ha

Luonnonpiirteet

Kuukanpään kulttuurimaisema koostuu hienolajitteisille maille raivatuista pelloista sekä niitä reunustavista pienistä järivistä ja kallioalueista. Alueen maisemaa hallitsevat yli 215 metrin korkeuteen merenpinnasta kohoava Lehesvuori sekä noin 40 metriä matalampi Punavuori. Lehesvuori on kallioperältään graniittia, Punavuori puolestaan nimensä mukaisesti punaista apliittigraniittia. Muilta osin maisema-alueen kallioperä on granodioriittinen. Punavuoren massiivisin jyrkännealue sijaitsee vuoren lakialueen lounaissivulla, jossa heikosti porrasmaisen ja silmiinpistävän voimakkaan pystyrakoilun lohkoma kallioseinämä on parhaimmillaan noin 30 metriä korkea. Myös Lehesvuoren lakialuetta reunustavat seinämäiset jyrkänteet. Vuorten lakiosat ovat olleet jääkauden jälkeen vedenkoskematonta aluetta. Punavuori on huomattava paikallinen näköalapaikka ja retkeilykohde.

Vuorten ympärillä kumpuilee ohuen moreenikerroksen peittämä metsämaa, joka reunustaa suhteellisen yhtenäisiä peltoaloja. Alueen pelto on raivattu laajoille hieta- ja hiesumaille, joiden keskellä on järvi- ja suo-kuivioiden yhteyteen jäänyttä turvetta ja liejua. Viljelyaukean eteläosassa sijaitsee vuorten juureen painunut Lehesjärven ja Vähäjärven allas, jonka vedet laskevat pienen Makkarajoen kautta maisema-alueen länsipuolelle Korttajärveen. Ruovikkorantaiset ja peltojen ympäröimät järvet kuuluvat Tourujoen vesistöön.

Maisema-alueen metsät ovat pääosin ikääntyviä kuusivaltaisia tuoreen kankaan metsiä tai soistuvia korpimaita. Suurin osa metsistä on talousmetsiä. Maisema-alueen pohjoisosassa on Natura 2000 -verkostoon kuuluva Tervajärven luonnonsuojelualue, joka on kuivatun järven pohjalle muodostunut, keväisin tulvan alle jäävä alue. Tervajärvellä on laajalti koivun ja pajun hallitsemaa tulvametsää ja jonkin verran luhtametsää. Tervajärvi on muuttoaikoina merkittävä kahlaajalintujen kerääntymisalue.

Kulttuuripiirteet

Kuukanpään alueelta tunnetaan kaksi kivikautista asuinpaikkaa. Alueen vakituinen asutus on syntynyt varsin myöhään. Vielä 1700-luvulla järvien rannat olivat niittyinä ja muu alue kasvoi metsää. 1800-luvun puolivälissä alueella oli kaksi tilaa, Kappeli ja Salmela, sekä niiden pienehköt peltojärvien tuntumassa. Tilojen yhteydessä on ollut muutama torppa. Kuukanpään peltomaat ovat laajentuneet lähes nykyiseen laajuuteensa 1900-luvun alkupuolella, jolloin viljelyalueiden tuntumassa oli jo useampia tiloja.

Alueen asutus on sijoittunut pääasiassa Lehesjärven ja Vähäjärven pohjoispuolella kulkevan vanhan maantien molemmille puolin. Tilakeskukset sijaitsevat hieman erillään tiestä. Kylän peltoaukeat on raivattu yhtenäisiksi kokonaisuuksiksi järvien rannoille, järvi- ja suo-kuivioille sekä asutuksen ympärille. Kuukanpään rakennuskanta on pääasiassa 1900-luvulla rakennettua. Alueen ainoa kokonaisuutena säilynyt vanha pihapiiri sijaitsee Rässälässä.

Maisema-alue on alkutuotantopainotteista aluetta, jonka maatalous perustuu ennen kaikkea viljanviljelyyn. Alueen yleisilme on elävä ja hoidettu, ja uudempi rakennuskanta istuu maiseman rakenteisiin pääosin luontevasti. Maisema-alueen lounaiskulmassa on suhteellisen tiivistä taajamamaista asutusta. Alueen lounaisosia hallitsee Valtatie 4:n suora linjaus, joka kulkee maisema-alueen ja Puuppolan välissä.

Maisemakuva

Kuukanpään maasto on pääasiassa kumpuilevaa mäkimaa, joka keskellä aukeaa laaja tasainen viljelyaukea. Korkeat, vuorimaisina kohoavat kalliomäet Punavuori ja Lehesvuori hallitsevat maisemaa etelässä. Alueen eteläosassa on kapealla salmella toisiinsa yhdistyvien Vähäjärven ja Lehesjärven allas, joihin kapeat joet laskevat peltojen halki. Vuorten juurelle painuneen järviältä tuntumassa pelto viettävät kohti rantoja, mutta pohjoisempana maisema tasoittuu. Asutus on keskittynyt järvien pohjoispuolella kulkevan tien lähistölle.

Alueen maisemakuvaa hallitsevat laajat peltoaukeat, avoimet vesistö näkymät ja ympäröivät metsäiset mäet. Lehesjärvi on rehevöitynyt, rinnepeltojen ympäröimä järvi, jonka rannat ovat monin paikoin rakennettuja. Etenkin järven eteläosissa on paljon mökkejä ja jonkin verran taajamamaista rakennuskantaa. Yleisilmeeltään Kuukanpään kulttuurimaisema edustaa aktiivista maatalousmaisemaa, jonka peltoja reunustavat ehyet reunavyöhykkeet ja metsäalueet. Tilojen pihapiireissä uudemmat ja vanhemmat rakennukset sijaitsevat luontevasti toistensa tuntumassa.

Arviointi

Kuukanpään kulttuurimaisema on helposti hahmotettava maisemakokonaisuus, jossa yhdistyvät keskisuomalaisen maaseutumaiseman tyypilliset elementit: järvi, rantapellot sekä niitä reunustavat metsäiset vuoret. Alueen viljelyala on pysynyt yhtenäisenä ja maisemarakenne tasapainoisena. Punavuoren arvokas geologinen kohde ja Tervajärven luonnonsuojelualue edustavat alueen luontoarvoja.

Muinaisjäännösrekisteriin merkityt kohteet: 2 kohdetta

YSA Yksityismaiden suojelualueet: Rantaniityn luonnonsuojelualue; Tervajätön luonnonsuojelualue; Tervajärven luonnonsuojelualue

KAO Arvokkaat kallioalueet: Punavuori

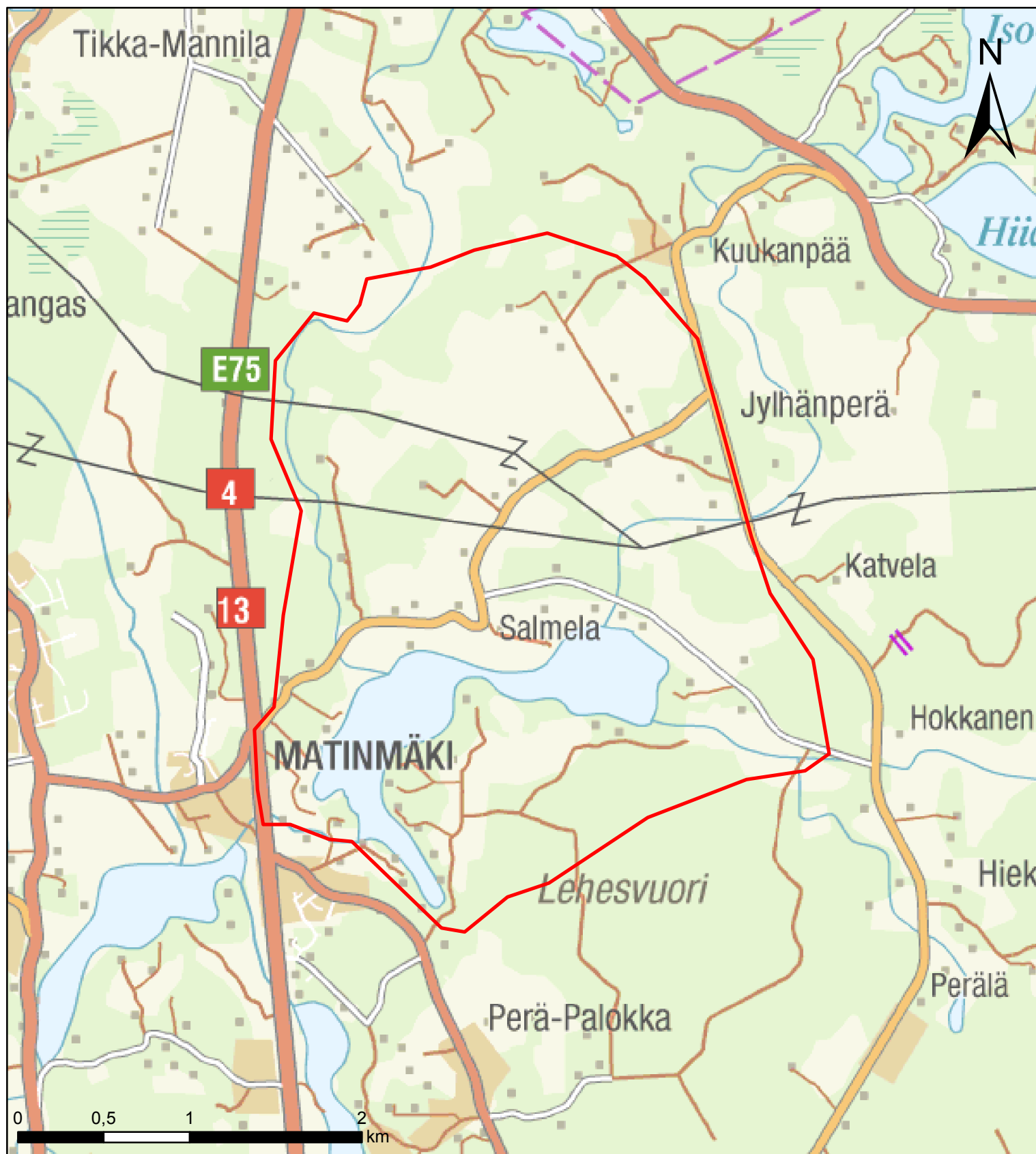
FI Natura 2000 -verkostoon kuuluvat alueet: Tervajärvi


Tiedot haettu 26.5.2015

Kuukanpään kulttuurimaisema

Kunta: Jyväskylä

Maakunta: Keski-Suomi



 Valtakunnallisesti arvokkaiden maisema-alueiden rajausehdotus 2015



Kuva: Katriina Koski

103. Hyypäänvuoren maisema

Jylhä Hyypäänvuori ympäristöineen on geologialtaan, kasvillisuudeltaan ja eläimistöltään arvokas erämainen alue, jonka kiintopiste on maisemallisesti huomattava Hyypäänvuoren drumliini. Alue on ehdolla uutena kohteena valtakunnallisesti arvokkaaksi maisemanähtävyydeksi.

Maakunta	Keski-Suomi
Kunta	Laukaa
Maisemamaakunta	Itäinen Järvi-Suomi
Maisemaseutu	Keski-Suomen järvisseutu
Pinta-ala	1 613 ha, josta kosteikkoja ja avointa suota: 20 ha maatalousalueita: 13 ha metsiä sekä avoimia kankaita ja kalliomaita: 358 ha rakennettuja alueita: 7 ha vesialueita: 1 215 ha

Luonnonpiirteet

Lievestuoreenjärven länsirannalla kohoava Hyypäänvuori on hyvin suuntautunut, yli kolme kilometriä pitkä ja lähes 90 metriä korkea crag-and-tail-drumliini, jonka eteläpuoleinen Hännysniemi työntyy järveen pitkänä ja kapeana moreenihäntänä. Vuoren jyrkkäpiirteinen lakialue on muodostunut vaaleasta, karkearakeisesta ja heikosti suuntautuneesta porfyirisestä graniitista, jossa esiintyy satunnaisesti teräväräjäisiä hienorakeisia amfiboliittisulkeumia. Lakiosaa kiertää jääkauden aikainen muinaisranta. Hyypäänvuoren länsirinne on kuutiorakoilun lohkomaa seinämä, jonka jyrkänteissä on runsaasti halkeamia ja avorakoja. Seinämien tyvillä näkyy myös erikoisia rako- ja lippaluolia. Vuoren koillispuolella on matalampi Kalettomankallion ja Kero-pinkallion muodostama kallioalue, joka laskeutuu melko loivarantaisena Lievestuoreenjärveen.

Pohjois-eteläsuuntainen Lievestuoreenjärvi on noin 15 kilometriä pitkä ja viisi kilometriä leveä allas, jonka pääselkä on laaja ja vähäsaarinen. Lievestuoreenjärven syvin kohta on Hyypään ja Mustiansaarten välissä sijaitseva noin 70 metrinen syväne. Järvi kärsi 1920-luvulta 1980-luvulle Lievestuoreella toimineen sellutehtaan jätevesipäästöistä, jotka heikensivät järven vedenlaatua ja vähensivät kalakantoja. Sellutehtaan toiminnan loputtua järvi on puhdistunut, ja nykyisin Lievestuoreenjärven ekologinen tila on luokiteltu hyväksi. Järvi on osa Kymijoen vesistöalueeseen kuuluvaa Rautalammin reittiä.

Hyypäänvuorella on erittäin edustavaa kallioluontoa. Vuoren lakiosissa on vanhahkoa luonnontilaista ja osin keloutunutta mäntymetsää, ja pohjois- sekä koillisrinteillä esiintyy arvokasta kalliokasvillisuutta. Alempana rinteillä ja vuoren laen eteläosassa kasvaa myös sekametsiä, joissa metsätalouden jäljet näkyvät paikoin selvinä. Kalliopinnat ovat suurelta osin valoisia ja jäkälävaltaisia, mutta vuoren pohjois-koillisrinteessä on myös kosteiden kallioiden sammalkasvillisuutta. Kaakkoisrinteellä on rauhoitettu lehtoalue. Hyypäänvuoren länsipuolen juurella kasvaa muutaman aarin alueella luonnonmuistomerkeiksi rauhoitettuja runkolehmuksia.

Kulttuuripiirteet

Hyypäänvuorta ympäröivillä alueilla on useita kivikautisia asuin- ja löytöpaikkoja, jotka sijaitsevat sekä metsäalueilla että pelloilla. Itse Hyypään alueelta ei kuitenkaan tunneta kiinteitä muinaisjäännöksiä. Maisemanähtävyyden alueella on varsin vähän nuorempia ihmistoiminnan jälkiä. Hyypäänniemessä sijaitsee kaksi pientä maatilaa, ja alueella on vähän loma-asutusta sekä tiestöä. Hyypäänvuoren juurella on pienen Karhulammen rannalle rakennettu partiolaisten eräkämpä. Vuorelta aukeavan maiseman etualalle sijoittuvat Lievestuoreenjärven saaret ovat säilyneet rakentamattomina.

Valtiolle kuuluneet Hyypäänvuoren ja ympäristön maat on annettu 1950-luvulla vaihtomaina yksityisille maanomistajille. Valtiolle jäi tuolloin vain vuoren laki ja pieni alue Karhulammen rannasta Hyypäänvuoren juurelta. Metsähallitus rauhoitti Hyypäänvuoren laen luonnonhoitometsänä vuonna 1970, mutta muu Hyypään alue on ollut metsätalouskäytössä 1990-luvulle asti. Nykyisin Hyypäänvuori on tunnettu retkeilykohde, jossa vierailee kesäkaudella noin 1 000 kävijää. Alueella ei ole Metsähallituksen ylläpitämiä rakenteita, mutta partiolaiset ovat viitoittaneet joitakin polkuja.

Maisemakuva

Hyypäänvuori sijaitsee kapealla niemellä Lievestuoreenjärven länsirannalla. Se erottuu jyrkkäpiirteisensä ja massiivisena kalliokohoumana kaikista ilmansuunnista katsottaessa. Vuoren jylhät kalliopahdat näkyvät selvästi muutaman kilometrin päässä sijaitsevalle Iso-Kotavuorelle. Hyypäänvuoren harvapuisilta ylärinteiltä ja lakialueelta avautuu puuston hieman rajoittamia tai täysin avaria, melko luonnontilaisia kaukomaisemia vesistön yli itään, länteen ja pohjoiseen.

Hyypäänvuoren juurella sijaitseva laajaselkäinen Lievestuoreenjärvi muodostaa vuorelta aukeavan maiseman etualan. Järven takana kohoaa korkeita mäkiä, joista muun muassa Lankavuori erottuu selvästi. Hyypäänniemen ja Hännysniemen ranta-alueet ovat kivikkoisia ja metsäisiä. Alarinteiden metsissä näkyvät talouskäytön jäljet, mutta varsinkin vuoren laella on komeaa vanhaa männikköä. Hyypäänvuoren rinteillä on kuluneita polkuja, ja vuoren kalliokatoksien alle ja luoliin on perustettu nuotiopaikkoja. Alueen lomarakentaminen on harvahkoa.

Arviointi

Hyyppäänvuori on Keski-Suomelle tyypillinen, mutta tavallista jyrkkäpiirteisempi ja maisemallisesti hyvin näyttävä drumliini. Vuorelta avautuvat huomattavan hienot ja jylhät maisemat. Hyyppäänvuori itsessään näkyy rantasijaintinsa vuoksi kauas ja erottuu maisemassa selvänä maamerkinä. Vuorella on merkittävää kasvi- ja eläinlajistoa sekä geologisesti arvokkaita kohteita.

Muinaisjäännösrekisteriin merkityt kohteet: 1 kohde

YSA Yksityismaiden suojelualueet: Paatelahden luonnonsuojelualue; Hyyppään luonnonsuojelualue; Janhosen luonnonsuojelualue; Vuoririnteen luonnonsuojelualue

KOS Koskiensuojelulla suojellut vesistöt: Rautalammin reitti Kuhankosken yläpuolisessa vesistöissä

KAO Arvokkaat kallioalueet: Hyyppäänvuori

MOR Arvokkaat moreenimuodostumat: Hyyppäänvuori

FI Natura 2000 -verkostoon kuuluvat alueet: Hyyppään alue


Tiedot haettu 26.5.2015

Hyypäänvuoren maisema

Kunta: Laukaa

Maakunta: Keski-Suomi



 Valtakunnallisesti arvokkaiden maisema-alueiden rajausehdotus 2015



Kuva: Matleena Muhonen

104. Saarijärven reitin kulttuurimaisemat

Saarijärven reitin kulttuurimaisemat ovat metsäisen mäkimaaston ja reittivesien lomaan syntyneitä viljely- ja kylämaisemia. Alue on valtakunnallisesti arvokas maisema-alue (Saarijärven reitin kulttuurimaisemat, 1995), jonka rajausta ehdotetaan laajennettavaksi inventointien perusteella niin, että Länsi-Kalmarin maakunnallisesti arvokas maisema-alue sisältyy rajaukseen. Lisäksi aluetta laajennetaan Mahlussa ja Kolkanlahdessa.

Maakunta	Keski-Suomi
Kunta	Karstula, Saarijärvi
Maisemamaakunta	Itäinen Järvi-Suomi
Maisemaseutu	Keski-Suomen järviseltu
Pinta-ala	8 782 ha, josta kosteikkoja ja avointa suota: 31 ha maatalousalueita: 1 667 ha metsiä sekä avoimia kankaita ja kalliomaita: 3 707 ha rakennettuja alueita: 366 ha vesialueita: 3 011 ha

Luonnonpiirteet

Saarijärven reitti on useista järivistä sekä niitä yhdistävistä joki- ja koskiosuuksista koostuva vesireitti, joka kuuluu Kymijoen vesistöön. Vesistöjä ympäröivät monipuoliset mäki- ja kalliomaat, joiden korkeimmat kohdat kohoavat noin 60–100 metriä järvien yläpuolelle. Alueen kallioperä on pääasiassa graniittia ja granodioriittia, mutta alueella on myös felsisten kivien luonnehtima vyöhyke. Kallioperässä kulkee joitakin muroslinejoja, joiden syvänteissä osa alueen vesistöistä sijaitsee. Maaperältään alue on suurilta osin moreenia ja hienoainemoreenia. Maisema-alueen pohjoisosia halkoo Kalmarista Saarijärvelle kulkeva harjujakso, joka on osa pitkää Pohjanmaalta Laukaaseen ulottuvaa harjuketjua. Valtaosa alueen pelloista on raivattu ranta-alueiden savi- ja hiesumaille.

Maisema-alueelle sijoittuvan vesireittiosuuden muodostavat Tuhmalampi, Kalmarinselkä, Mahlunjärvi, Vih-taselkä ja Saarijärvi sekä niitä yhdistävät joet ja pienemmät järvet. Alueen järvet ovat keskimäärin matalahkoja altaita, joita reunustavat vuoroin loivapiirteiset peltoalat ja vuoroin jyrkät metsäiset kalliorinteet. Järvien välillä on lukuisia koskia, kuten Tuhmakoski, Kalmukoski, Muittarinkoski ja Riekonkoski. Alueen vedet ovat pääsääntöisesti karuja ja humuspitoisia. Järvi-altaiisiin virtaa vettä ympäröiviltä ojitetuilta suoalueilta ja metsälammilta. Maisema-alueen metsät ovat mäntyvaltaisia ja paikoin kuivia kankaita. Kallioiden rinteitä peittävät tummat kuusikot. Rannoilla ja viljelysten tuntumassa on myös lehti- ja sekametsiä.

Saarijärven reitin kosket on suojeltu koskiensuojelulaila. Lisäksi Tuhmakoski sekä Kalmukoskesta Vih-taselälle ulottuva reittialue kuuluvat valtakunnalliseen rantojensuojeluohjelmaan. Suojellut vesialueet ovat suhteellisen luonnonmukaisia, vaikka koskissa on vanhojen uittoperkausten ja patojen jälkiä. Heijostenkoskien korkeiden rantatörmien alla on muun muassa kosteita suuruoholehtoja ja luhtaisia biotoopeja.

Kulttuuripiirteet

Saarijärven reitiltä ja sen ympäristöstä tunnetaan useita kivikautisia asuinpaikkoja ja pyyntikuoppia. Esihistoriallisen ajan lopulla Saarijärvellä liikkui hämäläisiä eränkävijöitä, joiden mukana alueelle levisi pyyntitalouden ohella varhaista maanviljelystä. Keskiajalla Saarijärvelle saapui myös savolaisia uudisasukkaita, jotka asettuivat etenkin pitäjän pohjois- ja itäosiin. Maa- ja karjatalous nousivat Saarijärven pääelinkeinoiksi viimeistään 1500-luvulla. Tuolloin Saarijärvi oli vielä kokonaisuutena varsin epäyhtenäinen vesireittien varaan rakentunut alue, joka kuului ensin Rautalammin ja sitten Laukaan kirkkopitäjiin.

Maisema-alueen asutusta ovat ohjanneet vesireitti viljavine ranta-maisemineen sekä harjumaastoa seurannut postitie Kuopiosta Vaasaan. Saarijärven kirkonkylä on syntynyt vesistöjen ja harjun yhtymäkohtaan. Kirkonkylän länsipuolella, Saarijärven länsirannalla sijaitsee Kolkanniemen pappila, joka perustettiin 1600-luvulla Kolkanniemen tilalle. Tilan vanha päärakennus korvattiin 1800-luvun lopussa uudella, aikansa tyyllisuuntia edustaneella huvilamaisella rakennuksella. Pappilaan liittyy laaja puisto ja puutarha.

Saarijärven reitin viljelymaisema on vanhaa ja monipuolista. Alueella yhdistyvät monet itä- ja länsisuomalaiset kulttuuripiirteet, jotka ovat vaikuttaneet esimerkiksi maataloustekniikoihin ja rakennustyyliihin. Reitin varrella on useita vanhoja kyliä ja kantatiloja. Huomattavimmat kyläalueet ovat Koskenkylä, Lehtola, Muittari ja Mahlu. Asutus on sijoittunut yleensä pellon ja metsän rajakohtaan, josta aukeaa näköaloja avointen rantaviljelysten yli järvien selille.

Saarijärven reitin kulttuurimaisemien rakennuskanta on iältään vaihtelevaa. Alueella on paljon vanhoja ja hyvässä kunnossa pidettyjä rakennuksia, mutta myös paljon uutta rakentamista. Uusi rakennuskanta istuu perinteiseen maisemaan suhteellisen hyvin. Järvien rannoilla on lisäksi runsaasti loma-asutusta. Alue on pysynyt maatalousvaltaisena ja elinvoimaisena. Pääasiallisia tuotantoaloja ovat maito-, karja- ja metsätalous. Monet maisema-alueen asukkaat käyvät töissä tilansa ulkopuolella harjoittaen viljelystä sivuelinkeinona.

Saarijärven reitin maisemat ovat suomalaisille tuttuja Johan Ludvig Runebergin *Saarijärven Paavo* -runosta (*Bonden Paavo*, 1830), jossa Runeberg kuvaa kuvitteellisen talonpojan kautta 1800-luvun suomalaisen maa-seudun karuja elinoloja sekä talonpoikien ihanteellisiksi kokemiaan luonteenpiirteitä. Runon taustalla on Runebergin kotiopettajana Saarijärvellä viettämä aika. Vuosina 1823–1825 Runeberg asui muun muassa Kolkanlahdessa ja Kalmarissa. Kolkanlahdelle on perustettu säätyläiskotimuseo, jossa esitellään Runebergin Saarijärvellä viettämiä vuosia.

Maisemakuva

Saarijärven reitin maisemakuva on vaihteleva ja pienipiirteinen. Luonnonmaiseman keskeinen elementti on vaihteleva reittivesistö. Vesistöjä reunustavat kalliomaat kohoavat korkeina vesireitin molemmin puolin. Alueen metsät ovat pääosin mäntyvaltaisia, mutta vuorten rinteitä peittävät tummat kuusikot. Rannoilla on myös lehti- ja sekametsiä. Asutus ja viljelykset ovat perinteisesti sijoittuneet vesistön varsille ranta-alueiden savikoiden äärelle.

Alueen tunnusomaisimmat näkymät avautuvat kohtalaisen pitkälle järvien selille yli rantaviljelysten. Viljely- ja vesistömaisemia voi ihailla esimerkiksi viljelyaloja seurailevien teiden varsilta. Alueella on jonkin verran asutusta myös mäkien lakialueilla. Kokonaisuudessaan Saarijärven reitin kulttuurimaisemat ovat tasapainoisia ja edustavia. Paikoin maisemassa näkyy rapistuneita rakennuksia ja käytöstä poistettuja viljelyaloja. Saarijärven yli kulkee voimalinja.

Arviointi

Saarijärven reitin kulttuurimaisema on historiallisen vesireitin varteen nivoutuva monipuolinen maisemakokonaisuus. Sijaintinsa ansiosta alueelta on ollut hyvät yhteydet niin itään kuin länteen, joten alueen kulttuuriympäristössä näkyvät monesta suunnasta omaksutut vaikutteet. Alueella on useita vanhoja rakennuksia sekä perinteisenä säilynyt asutusrakenne. Saarijärven reitin viljelyalat ovat avoimia ja edustavia, ja niitä reunustavat maisemallisesti ja luonnonoloiltaan arvokkaat kallio-, koski- ja järviolueet.

Muinaisjäännösrekisteriin merkityt kohteet: 10 kohdetta

Valtakunnallisesti merkittävät rakennetut kulttuuriympäristöt RKY: Kolkanlahden kulttuurimaisema

Arvokkaat perinnebiotoopit: Hiekkarannan lammaslaidun; Kalmukosken laitumet; Koivurinteen laidun; Silmäkoski; Matinmäki; Sillanmäki

YSA Yksityismaiden suojelualueet: Kalmukosken rantalehto (luonnonsuojelualue); Marjomäen ranta (luonnonsuojelualue); Tolosen ja Kirrinsaaren luonnonsuojelualue; Koskenkorvan luonnonsuojelualue; Aholan rannan luonnonsuojelualue; Rekolan luonnonsuojelualue; Notkolan luonnonsuojelualue; Taipaleen luonnonsuojelualue; Siltalan luonnonsuojelualue; Horonalasen luonnonsuojelualue; Tapiolan luonnonsuojelualue; Myllynotkon luonnonsuojelualue; Rantametsän luonnonsuojelualue; Virtalan luonnonsuojelualue; Hirvilahden luonnonsuojelualue; Mäntykallion luonnonsuojelualue; Koskelanrannan luonnonsuojelualue; Papinsaaren–Pirunpellon luonnonsuojelualue; Lamminpään luonnonsuojelualue; Rannan luonnonsuojelualue; Lontin luonnonsuojelualue; Joensuun luonnonsuojelualue; Kotiniemen rantaniitty; Taipaleen luonnonsuojelualue; Harjun luonnonsuojelualue; Varterannan luonnonsuojelualue; Uusi-Muittarin luonnonsuojelualue; Humalamammen luonnonsuojelualue; Salmelan luonnonsuojelualue

RSO Rantojensojeluohjelma: Saarijärven reitti

KOS Koskiensuojelulla suojellut vesistöt: Saarijärven reitti Leuhunkosken yläpuolella

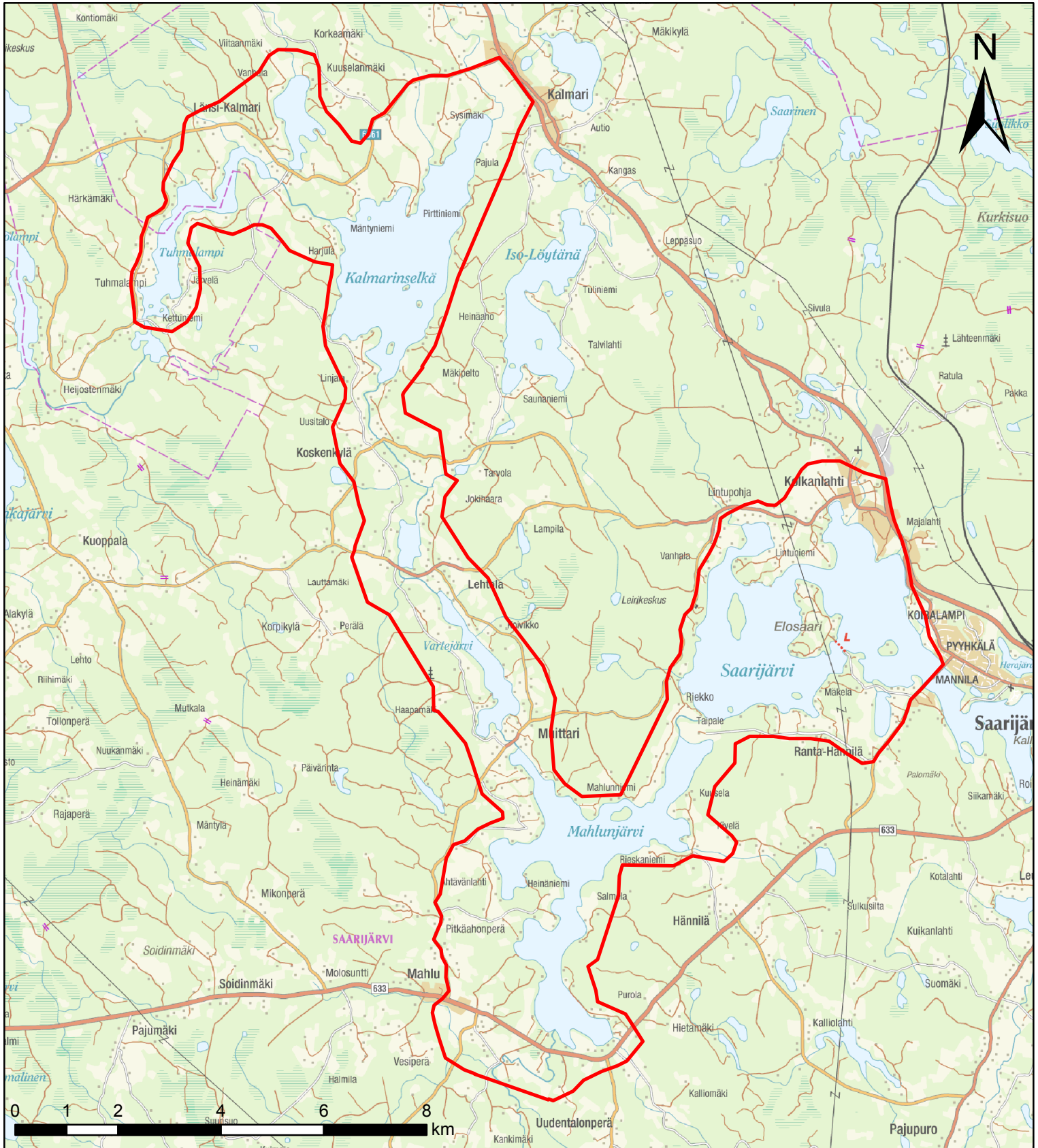
FI Natura 2000 -verkostoon kuuluvat alueet: Saarijärven reitti


Tiedot haettu 26.5.2015

Saarijärven reitin kulttuurimaisemat

Kunta: Karstula, Saarijärvi

Maakunta: Keski-Suomi



 Valtakunnallisesti arvokkaiden maisema-alueiden rajausehdotus 2015



Kuva: Katriina Koski

105. Pihtiputaan pika-asutusmaisemat

Kortteinen, Kärväskylä ja Ylä-Liitonjoki ovat hyvin säilyneitä esimerkkejä toisen maailmansodan jälkeisistä pika-asutusmaisemista. Kärväskylä ja Ylä-Liitonjoki ovat valtakunnallisesti arvokkaita maisema-alueita (Kärväskylä, Ylä-Liitonjoki, 1995), joita esitetään yhdistettäväksi valtakunnallisesti arvokkaaksi kokonaisuudeksi Kortteisen kylän kanssa. Kärväskylän rajausta pysyy lähes ennallaan, mutta Ylä-Liitonjokeen esitetään lisättäväksi kylän luoteisosien peltoaloja.

Maakunta	Keski-Suomi
Kunta	Pihtipudas
Maisemamaakunta	Itäinen Järvi-Suomi, Suomenselkä
Maisemaseutu	Keski-Suomen järvisseutu, Suomenselkä
Pinta-ala	2 141 ha, josta kosteikkoja ja avointa suota: 3 ha maatalousalueita: 1 019 ha metsiä sekä avoimia kankaita ja kalliomaita: 989 ha rakennettuja alueita: 118 ha vesialueita: 11 ha

Luonnonpiirteet

Pihtiputaan pika-asutusmaisemien viljelykset on raivattu loivasti kumpuilevan moreeni- ja suomaaston keskellä sijaitseville hieta-alueille ja järvikuivioille. Pienten jokien ja purojen halkomia peltoaukeita reunustavat laajahkot ojitetut suot, muutamat järvet ja lampialtaat sekä suhteellisen matalat ja kivikkoiset kumpumoreenikentät. Alueen ympärillä on myös korkeampia drumliineita. Kallioperältään alue on lähes kokonaan granodioriittia, mutta Kärväs kylän kohdalla kallioperässä kulkee suuren siirroslinjan halkoma felsisen vulkaniitin vyöhyke. Liitonjoki virtaa granodioriittisen maaperän murroslinjassa.

Kortteinen, Kärväs kylä ja Ylä-Liitonjoki sijoittuvat osin Suomenselan karulle vedenjakajaylängölle, joka erottaa Pohjanmaan ja Kymijoen vesistöalueet toisistaan. Maisema-alueen peltoja halkovat pienet joet ja purot kuuluvat Kymijokeen laskevien reittien latvavesiin. Ylä-Liitonjoen läpi virtaava Liitonjoki saa alkunsa Liitonjärvestä ja kylän itäpuolisilta suoalueilta, joiden vedet kulkevat jokea pitkin matalaan ja lähes saarettomaan Elämäjärveen. Elämäjärvestä vedet virtaavat Kortteisen järvikuivion keskellä sijaitsevaa Kortteisenkanavaa pitkin matalaan Saanijärveen, joka laskee Pihtiputaan keskustaajaman eteläpuolella Kolimaan. Kärväs kylä sijaitsee Kolimajärven itärannalla Kärväs lahden pohjukassa. Kylän viljelykset on raivattu Kärväs järven laskun seurauksena syntyneelle tasangolle.

Viljelyaukeita ympäröivät laajahkot, ojitetut mänty- ja sekapuuvaltaiset suoalueet Alueen vallitsevia suotyyppejä ovat rämeet, joista yleisimpiä ovat isovarpuräme ja tupasvillaräme. Suoalueiden keskeltä kohoavat moreenikankaat ovat pääosin karun kangasmetsän peittämiä. Kortteisen viljelyaukio on lintujen muutonainen levähdyspaikka.

Kulttuuripiirteet

Kortteisen, Kärväs kylän ja Ylä-Liitonjoen maisemat ovat syntyneet toisen maailmansodan jälkeisen asutus toiminnan tuloksena. Sotien jälkeinen asutustoiminta oli Keski-Suomessa laajinta ja merkittävintä juuri Pihtiputaalla, jossa valtiolla ja metsäyhtiöllä oli suuria maaomistuksia. Pika-asutus- ja maanhankintalakien myötä Pihtiputaalle perustettiin 370 tilaa, joita ympäröivät yleensä noin kolmen hehtaarin laajuiset peltoalat. Pihtiputaan uudet asukkaat tulivat pääasiassa luovutetusta Karjalasta, Sortavalan maalaiskunnasta, mutta rintamamiesperheitä muutti alueelle myös Savosta ja Pohjanmaalta. Kaikkiaan Pihtiputaan väkiluku kasvoi toisen maailmansodan jälkeen noin kolmanneksella.

Suurin osa kylien rakennetusta kulttuuriympäristöstä on peräisin 1940-luvulta tai myöhemmältä ajalta. Pihapiirit edustavat pika-asutusajan rakentamistapaa, joissa asuinrakennukset ovat puolitoistakerroksisia tyyppirakennuksia. Päärakennusten lisäksi suorakaiteen muotoisessa pihapiirissä on yleensä sementtitiilinen tai hirsinen navetta ja muita ulkorakennuksia. Tilojen perustamisvaiheessa pihapiireihin rakennettiin ensin tilapäisiä tupa-saunarakennuksia, joissa uudisasukkaat asuivat, kunnes varsinainen päärakennus valmistui. Saunarakennuksia on säilynyt jonkin verran. Myöhempi uudisrakentaminen on ollut vähäistä ja liittynyt pääasiallisesti maatalouden tuotantorakennuksiin.

Pihapiirien ympärillä avautuvat selvälinjaiset peltoalat, joiden keskellä tilakeskukset sijaitsevat säännöllisen välimatkan päässä toisistaan. Kylien elinkeinorakenteen rungon ovat muodostaneet pienimuotoinen maa- ja karjatalous sekä metsätalous. Asutustilojen maita on laidunnettu pisimmilläänkin noin 60 vuoden ajan, joten aktiivisesta laidunnuksesta huolimatta alueelle ei ole ehtinyt syntyä merkittäviä perinnebiotooppeja.

Kortteisen peltoaukea Elämäjärven eteläpuolella alkoi syntyä vuonna 1883, jolloin noin 400 hehtaarin laajuista Kortteisen järveä ryhdyttiin kuivaamaan viljely- ja asuinkäyttöön. Kuivaus tehtiin käsityönä, ja 1900-luvun alussa järvi oli saatu kuivatettua niittyasteelle. Vuosien 1948–1952 kuivaustöissä entinen järviaika kuivattiin viljelykelpoiseksi. Täydennyskuivatuksia tehtiin kuitenkin vielä 1970- ja 1980-luvuilla. Kuivattua peltoalaa halkoo viivasuora Kortteisenkanava, joka yhdistää järveen aikoinaan laskenutta Elämäjokea sekä järven vanhaa lasku-uomaa. Järvikuivion ympärillä on viljelykäyttöön kuivattuja suoaloja.

Kortteisen alueelle perustettiin toisen maailmansodan jälkeen 53 tilaa, joiden asukkaat tulivat niin Karjalasta ja Savosta kuin Pohjanmaaltakin. Kylän asutus on sijoittunut pääosin tien varteen peltoaukean reunalle. Asutuksen ryhmitys seuraa järven vanhaa rantaviivaa. Maisema on pysynyt jokseenkin samanlaisena kuin asutuskauden aikana. Jälleenrakennuskauden jälkeisiä rakennuksia on vähän, ja monissa pihapiireissä on säilynyt 1940–1950-luvulla rakennettuja navettoja, aittoja ja muita talousrakennuksia. Kylän erityispiirteitä ovat monet edelleen toimivat maitotilat sekä Kortteisenkanava, joka muistuttaa yhdestä 1900-luvun pitkäkestoi-

simmasta ja tunnetuimmasta valtion rahoittamasta kuivatushankkeesta. Kylää rajaa länsireunassa Valtatie 4, jonka varressa sijaitsee Suomen ensimmäinen matkailijoiden hiljentymiskirkko.

Kärväskylän paikalla sijainneen Kärväsjärven pintaa laskettiin ensimmäisen kerran 1800-luvulla luonnonheinän tuoton lisäämiseksi. Hanke jäi tuolloin kesken, ja heinä- ja viljamaaksi järvi kuivatettiin lopullisesti vasta toisen maailmansodan jälkeen. Pika-asutus toi kylään 38 uutta tilaa, joiden tilakeskukset sijoituivat vanhalle järvenrannalle. Järvikuivion ympärille linjattiin asutustoiminnan yhteydessä maantie, joka kiertää koko kuivioalueen.

Kylän talot ovat edelleen pääasiassa 1940- ja 1950-luvulla rakennettuja lautarakenteisia rintamamiestaloja. Ne sijaitsevat harvakseltaan kylätien tuntumassa. Lisäksi järvikuivion eteläpuolella, vanhan Kärväsjärven ja Koliman välissä, on Pihtiputaalle kulkevan maantien tuntumaan keskittynyt asutustihentymä. Kylän tilat muodostavat edelleen huomattavan yhtenäisen ja hyvin säilyneen pika-asutuskokonaisuuden.

Ylä-Liitonjoen asutus syntyi toisen maailmansodan jälkeen metsäyhtiöiden maille Liitonjoen sedimentti-tasangolle sekä jokivarren ympäriltä kuivatuille soille. Ylä-Liitonjoelle perustettiin 49 tilaa, joiden asukkaat saapuivat pääasiassa Laihialta. Kylää onkin kutsuttu paikallisesti Pikku-Laihiaksi. Ylä-Liitonjoen asutus on sijoittunut pohjanmaalaaiseen tapaan jokivarresta myötäilevän tien varteen. Luonteeltaan Ylä-Liitonjokea voi pitää raittikylänä.

Kylän tilat ovat olleet alkuaan melko pieniä ja vaatimattomia, ja niistä moni on jäänyt kesäasunnoiksi. Nykyisin viljely on keskittynyt muutamalle tilalle, jotka ovat saaneet suuria alueita viljeltäväkseen joko tilojen yhdistämisen tai peltojen vuokraamisen kautta. Kylässä on myös useita karjatiloja. Ylä-Liitonjoen peltoalat ovat säilyneet avoimina, ja ne kuvastavat ympäröivän suoluonnon kanssa hyvin pika-asutusalueiden syntyhistoriaa ja rakennetta.

Maisemakuva

Pihtiputaan pika-asutusmaisemat ovat pinnanmuodoiltaan tasaisia. Maisemassa vuorottelevat toisen maailmansodan jälkeen raivatut peltoalat, suot sekä karu ja kivikkoinen metsämaa. Ylä-Liitonjoen ja Kortteisen ympäristö on topografialtaan lähes tasaista, mutta Kärväskylän länsipuolella sijaitseva Palovuori kohoaa selvänä paikallisena maamerkinä. Viljelyksiä ympäröivät pääosin kivennäismaiden vanhahkot sekametsät ja ojitetuilla soilla kasvavat kitukasvuiset männiköt. Peltojen reunamilla ja ojanvarsilla on tiheäkasvuisia koivu- ja pajupensaikkoja.

Kärväskylä ja Kortteinen sijaitsevat kuivatuilla järvenpohjilla, Ylä-Liitonjoki puolestaan jokivarren suoraviivolla. Kylien maisemakuva muodostuu tasaisten peltoalojen yli avautuvista pitkistä näkymistä, ja sodan jälkeisestä rakennuskannasta. Kärväskylän peltoaukealla on joitain kunnostettuja latoja. Kylien maisemakuva on kokonaisuudessaan melko yksipuolinen ja vaatimaton, mutta ilmentää erinomaisesti syntyhistoriaansa. Alueen pihat ja tienvarret ovat kauttaaltaan hyvin hoidettuja ja siistejä.

Arviointi

Pihtiputaan pika-asutuskylien kokonaisuus edustaa sodanjälkeistä siirtolais- ja rintamamiesperheiden asutusmaisemaa viljelyksineen. Alueen kylät on raivattu soille sekä järvikuivioille, ja ne kuvastavat hyvin järvi- ja suoalojen talouskäyttöä 1900-luvulla. Alueiden maisemallinen arvo perustuu ennen kaikkea kylien syntyhistoriaan, joka välittyy maisemasta erinomaisesti avoimien viljelyalojen, yhtenäisenä säilyneen rakennuskannan sekä tunnusomaisen asutusrakenteen ansiosta.

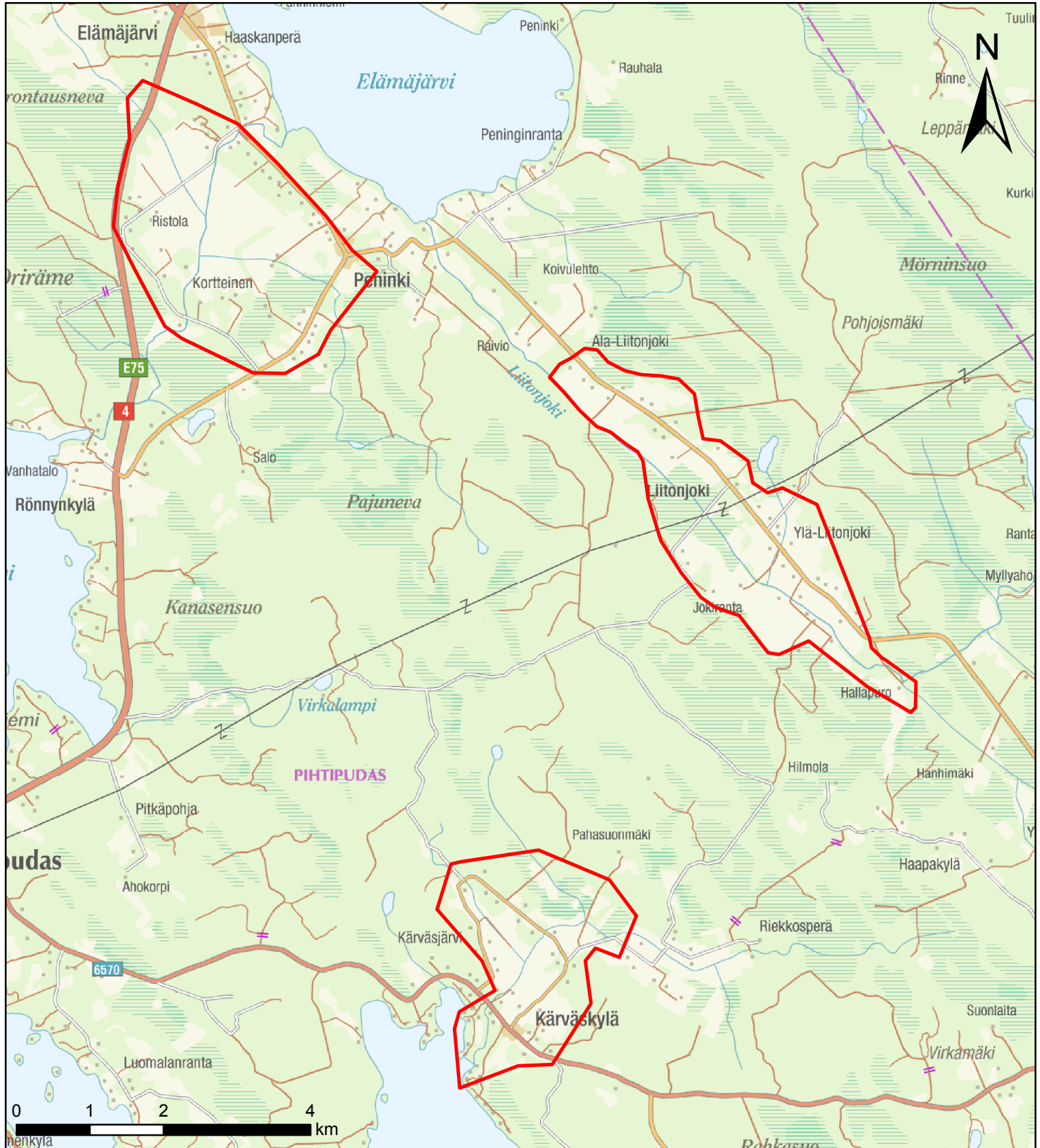
Arvokkaat perinnebiotoopit: Mustikan laitumet


Tiedot haettu 26.5.2015

Pihtiputaan pika-asutusmaisemat

Kunta: Pihtipudas

Maakunta: Keski-Suomi



 Valtakunnallisesti arvokkaiden maisema-alueiden rajausehdotus 2015



Kuva: Katriina Koski

106. Muurasjärven kulttuurimaisemat

Muurasjärven kulttuurimaisemat ovat pohjoisen Keski-Suomen mittakaavassa poikkeuksellisen vaurasta maatalousaluetta, jolla on monikerroksinen asutushistoria. Alue on valtakunnallisesti arvokas maisema-alue (Muurasjärven kulttuurimaisema, 1995), jonka rajausta esitetään inventoinnin perusteella laajennettavaksi kaakossa Untisperään saakka.

Maakunta	Keski-Suomi
Kunta	Pihtipudas
Maisemamaakunta	Suomenselkä
Maisemaseutu	Suomenselkä
Pinta-ala	3 394 ha, josta kosteikkoja ja avointa suota: 103 ha maatalousalueita: 1 547 ha metsiä sekä avoimia kankaita ja kalliomaita: 1 325 ha rakennettuja alueita: 167 ha vesialueita: 314 ha

Luonnonpiirteet

Suomenselän vedenjakajaseudulla sijaitsevia Muurasjärven kulttuurimaisemia halkoo kapea ja yhtenäinen kaakko-luodesuuntainen pitkittäisharju, jonka ympärille on kasautunut viljavaa hietaa. Alueen laajoja peltoaloja reunustavat kumpuilevat moreenimaat, joiden painanteissa on runsaasti ojitettuja soita. Alueen kallio-perässä vaihtelevat kiillegneissi, granodioriitti ja porfyyrinen graniitti. Topografialtaan alue on laakeaa. Korkeimmat viljelyaloja reunustavat mäkimaat nousevat vain parinkymmenen metrin korkeuteen peltojen yläpuolelle. Maisema-alueen keskellä kulkeva harju laajenee Muurasjärven kyläkeskuksen kohdalla Ristinmäen deltamuodostumaksi. Ristinmäellä on joitakin suppakuoppia.

Maisema-alueen pienet järvet kuuluvat Kymijoen vesistöön. Niiden vedet laskevat pieniä, monin paikoin muokattuja uomia pitkin Viitasaaren reittiin kuuluvaan Muurasjärveen. Osa alueen järvistä on suorantaisia ja umpeenkasvavia, mutta esimerkiksi Muurasjärvi on syvä, laaja ja varsin kirkasvetinen järvi. Joitakin alueella aiemmin sijainneista järvistä on kuivattu peltoalaksi. Alueella on myös pieniä suolampia.

Muurasjärven alueelle ovat tunnusomaisia pienet sekametsäsaarekkeet, joita on siellä täällä peltomaan keskellä. Varsinaista viljelyaluetta ympäröivät laajahkot mäntyvaltaiset metsät, joiden maaperä on pääasiassa moreenia tai turvetta. Luonnonmaisemaa monipuolistavat monet perinnebiotoopit. Yleisoloiltaan alue on suhteellisen karu, mutta harjun ja vesistöjen lämpötiloja tasoittava vaikutus on edesauttanut rikkaan viljelykulttuurin syntyä.

Kulttuuripiirteet

Muurasjärven maisema-alueen halki kulkevan harjun liepeillä, Muinais-Päijänteiden entisillä rannoilla, on useita kivikautisia asuinpaikkoja. Vuotojärven itä- ja pohjoispuolella on merkittävä muinaisjäännöskompleksi. Esihistoriallisen kauden jälkeen alue on ollut pitkään lähes asumaton metsämaata, jonne maatalous on juurtunut hitaasti. Vielä 1800-luvulla alueella oli vain muutamia taloja ja torppia.

Huomattavin jakso Muurasjärven asutushistoriassa on sotien jälkeisen asutustoiminnan aika, jolloin suuri osa alueen nykyisistä pelloista on perustettu. Peltoja on raivattu sekä karuun metsämaahan että järvien kuivatuk- sissa syntyneille viljavammille hietamaille. Merkittävimmät Muurasjärven sodanjälkeisen asutustoiminnan seurauksena syntyneet asutusalueet ovat Junganperällä ja Savijärvellä.

Maisema-alueen varhainen maatalous on perustunut kaskeamiseen sekä pienimuotoiseen karja- ja viljatalou- teen. Nykyisin alueen asukkaat saavat elantonsa myös metsätaloudesta. Muurasjärvi on suhteellisen vaurasta maatalousaluetta, ja siellä on edelleen useita karjatiloja. Pitkäkestoinen karjatalous on synnyttänyt useita perinnebiotooppeja, joista Lahnalän haka- ja metsälaidun on määritelty maakunnallisesti arvokkaaksi.

Muurasjärven asutus on haja-asutusta. Yksittäiset talot sijaitsevat tyypillisesti metsän ja pellon rajavyöhyk- keillä. Sotien jälkeinen asutustoiminta on synnyttänyt myös tiiviimpiä asutuskeskittymiä, joissa pika- asutusajan tyyppiirustusten mukaan rakennetut talot luonteenomaisine pihapiireineen muodostavat yhtenäi- siä kokonaisuuksia. Vanhempi rakennuskanta on saanut piirteitä pohjalaisesta rakennusperinteestä. Alue on säilyttänyt perinteisen asutusrakenteensa hyvin, vaikka monien tilojen vanhat päärakennukset on korvattu 1900-luvun loppupuolen matalilla tiiliverhoiluilla rakennuksilla. Vuotojärven pohjoispuolella, harjunlakea kulkevan Reisjärven tien varressa sijaitseva Muurasjärven keskusta on laajentunut taajamamaiseksi.

Maisemakuva

Muurasjärven kulttuurimaisemaa luonnehtivat loivasti kumpuilevat pelto- ja laidunmaat. Viljelyaloja reunus- tavat soiden ja karujen metsien leimaamat moreenimaat, joiden lomassa on vain vähän kallioalueita. Muuras- järven läpi kulkeva luode-kaakkosuuntainen harjujakso on maisemarakenteessa keskeinen elementti, joka on tarjonnut luontevan pohjan kulkuväylille ja asutukselle. Pienten järvien ympäristöt ja harjun liepeet on rai- vattu viljelyksiksi ja laidunmaiksi. Viljelyalueiden näkymiä elävöittävät sekametsäsaarekkeet.

Monipuolisimmillaan alueen maisemakuva on Savijärven ympäristössä. Siellä vaihtelevat pinnanmuodot, hyvin hoidetut maatilat, peltojen yli aukeavat vesistönäkymät ja metsäsaarekkeet muodostavat vivahteikkaan kokonaisuuden. Muurasjärven asutusrakenne hahmottuu hyvin maisema- aluetta halkovalta, hieman peltoalo- jen yläpuolelle nousevalta Reisjärven tieltä. Maisema-alue on säilyttänyt sotien jälkeiseltä ajalta juontuvan

ilmeensä varsin hyvin, mutta paikoin maatalouden tehostuminen näkyy alueella suurina maatalousrakennuksina sekä yksipuolistuvana maisemana.

Arviointi

Muurasjärven kulttuurimaisema on Suomenselän vedenjakajaseudun mittakaavassa vaurasta maatalousaluetta, jonka asutusmaisema on historiallisesti edustavaa. Maisema-alueen asutushistoria ja muinaisjäännökset ilmentävät alueen sijaintia hyvien kulkuyhteyksien, kalavesien ja metsästysmaiden äärellä. Oman kerroksensa Muurasjärven maisemaan on tuonut sotien jälkeinen asutustoiminta. Alueen maisemakuva on kokonaisuudessaan monipuolinen ja eheä, ja sitä elävöittävät viljelysten keskellä sijaitsevat metsäsaarekkeet sekä muutamat perinnebiotoopit.

Muinaisjäännösrekisteriin merkityt kohteet: 10 kohdetta

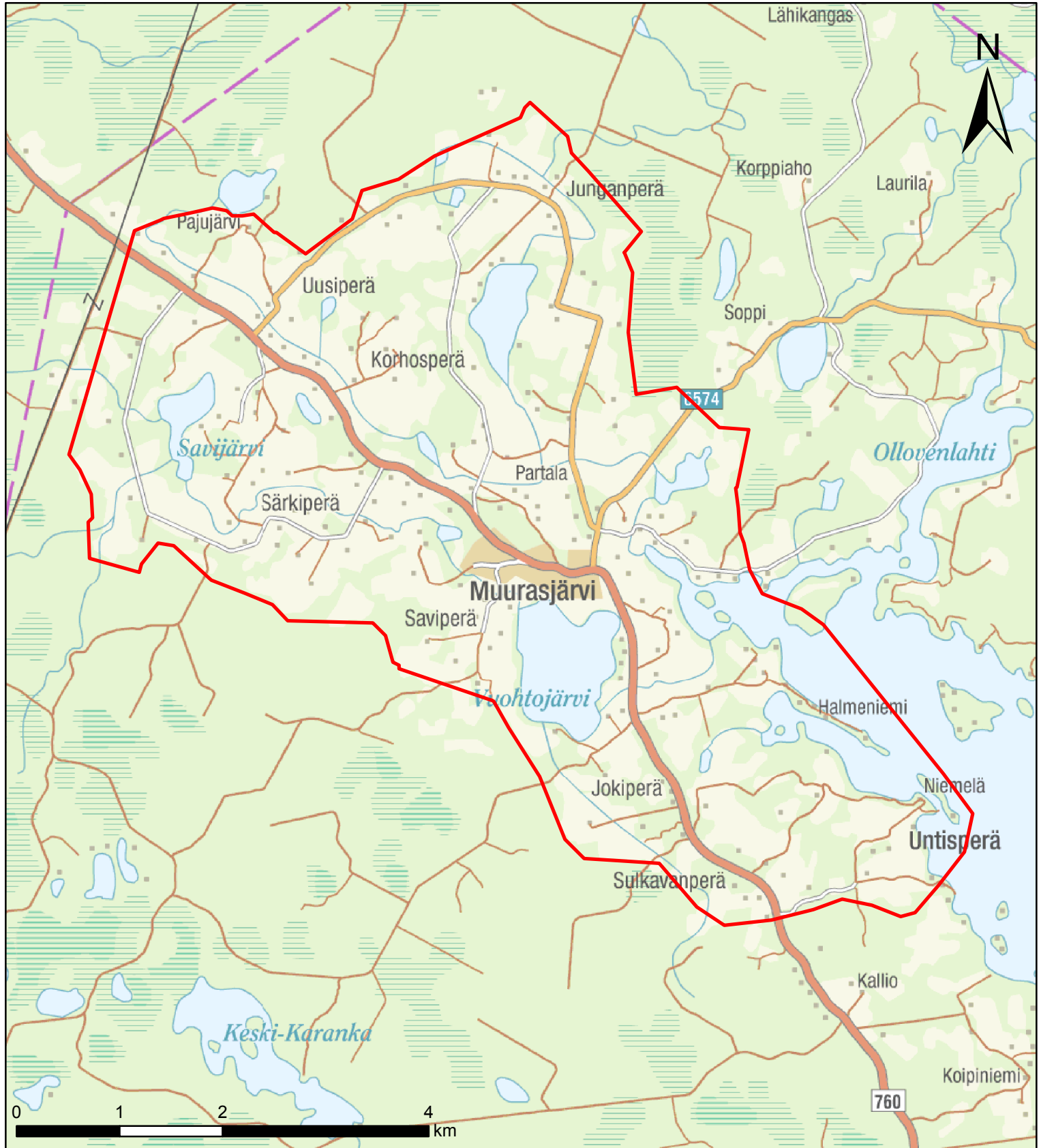
Arvokkaat perinnebiotoopit: Lahnalän haka ja metsälaidun; Partalanmäki; Pajujärven laidunniitty; Uusitalon metsälaidun ja rantaniitty


Tiedot haettu 26.5.2015

Muurasjärven kulttuurimaisemat

Kunta: Pihtipudas

Maakunta: Keski-Suomi



 Valtakunnallisesti arvokkaiden maisema-alueiden rajausehdotus 2015