



Y GRONFA
GWADDOL
IEUENCID



THE
HUNTER
FOUNDATION

BBC
CHILDREN
IN NEED



Canllawiau cyflwyno cais

Cronfa Cydweithio Asiantaethau Cartref cefnogol

MAWRTH 2023

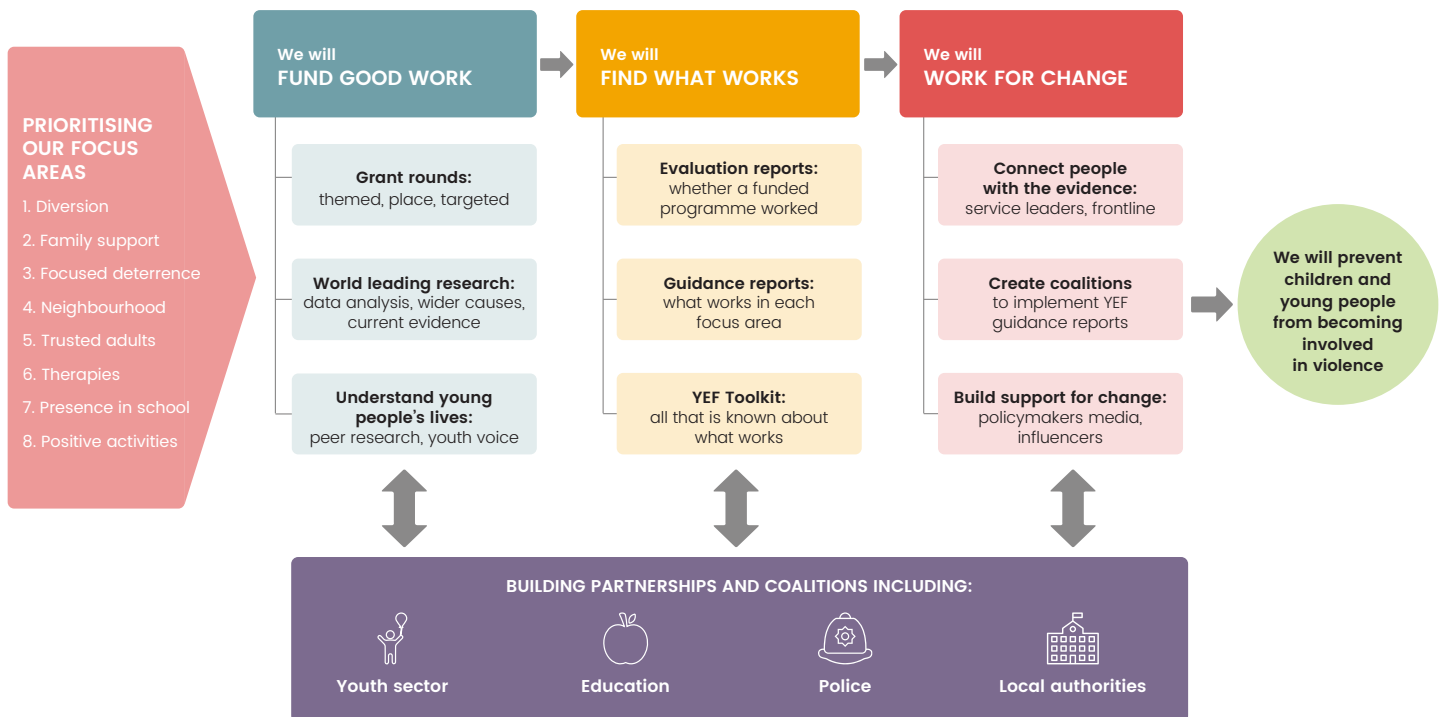
Ynglŷn â'r Youth Endowment Fund

Mae'r Youth Endowment Fund (YEF) yn elusen gyda chenhadaeth bwysig. Rydym ni'n bodoli er mwyn atal plant a phobl ifanc rhag cymryd rhan mewn trais. Rydym ni'n gwneud hyn drwy ganfod beth sy'n gweithio ac adeiladu symudiad sy'n defnyddio'r wybodaeth hon yn ymarferol.

Mae plant a phobl ifanc mewn perygl o gymryd rhan mewn neu fod yn gysylltiedig â thrais yn haeddu gwasanaethau sy'n rhoi'r cyfle gorau iddynt gael dyfodol cadarnhaol. I sicrhau bod hyn yn digwydd, byddwn yn ariannu prosiectau addawol ac yna'r defnyddio'r gwerthusiad gorau posib i ganfod beth sy'n gweithio. Yn yr un modd â manteision treialon cadarn ym maes meddygaeth, mae plant a phobl ifanc yn haeddu cymorth sy'n seiliedig ar dystiolaeth. Drwy ein rowndiau o grantiau, byddwn yn datblygu'r wybodaeth honno. Ac yr un mor bwysig yw deall bywydau plant a phobl eraill. Drwy ein Bwrdd Ymgynghori ar leuenctid a'r rhwydwaith cenedlaethol o gymheiriaid ymchwil, byddwn yn sicrhau eu bod yn dylanwadu ar ein gwaith, ein bod ni'n deall ac ein bod ni'n mynd i'r afael â'u hanghenion.

Ond ni fydd dim o hyn yn gwneud gwahaniaeth os byddwn ni'n cynhyrchu adroddiadau sy'n mynd i gasglu llwch ar silff. Gyda'n gilydd, mae angen i ni ystyried y dystiolaeth a chytuno ar yr hyn sy'n gweithio, gan ddatblygu symudiad i sicrhau bod plant a phobl ifanc yn cael y cymorth gorau posib.

Mae ein strategaeth yn amlinellu sut y byddwn yn ei wneud.





Ein meysydd o ffocws – gwella cymorth i blant a phobl ifanc

Rydym ni yma er mwyn atal plant a phobl ifanc rhag cymryd rhan mewn neu fod yn gysylltiedig â thrais. I'n helpu ni i wneud y gwahaniaeth mwyaf dros ddeng mlynedd ein gwaddol, rydym ni wedi dewis set o feysydd ffocws y byddwn yn canolbwyntio ein cyllid a'n dysgu arnynt.

Rydym ni'n credu y bydd y meysydd ffocws hyn yn cynnig y cyfleoedd mwyaf i wella'r cymorth i blant a phobl ifanc sydd mewn perygl o gymryd rhan mewn neu fod yn gysylltiedig â thrais. Cawsant eu dewis yn ofalus wedi gwrandao ar anghenion a phrofiadau pobl ifanc, a'r oedolion sy'n gweithio i'w cadw'n ddiogel.

Mae ein meysydd ffocws fel a



Cymorth i'r teulu

P'un ai drwy therapi i'r teulu neu help gwell yn gynnar, rydym ni'n gwybod y gall helpu rhieni a gofalwyr wneud gwahaniaeth i blant sydd mewn perygl o gymryd rhan mewn trais neu fod yn gysylltiedig ag ef. Mae hyn yn cynnwys cymorth penodol i blant mewn gofal.



Oedolion y gellir ymddiried ynddynt

Nid oes gan bob plentyn rhywun yn eu teulu y gall droi ato i gael cymorth a chyngor. Mae'r maes hwn yn canolbwyntio ar helpu plant a phobl ifanc feithrin perthnasoedd ag oedolion y gellir ymddiried ynddynt – y tu allan i'w teuluoedd – i'w cadw'n ddiogel rhag trais, troseddi ac ecsbloetiaeth..



Dargyfeirio

Weithiau mae pethau'n mynd o'u lle. Os bydd person ifanc yn mynd i drafferth neu'n cael ei arestio, mae rhaglenni sy'n eu dargyfeirio i ffwrdd o system y llysoedd yn ffordd effeithiol o leihau troseddi, sy'n well i blant a dioddefwyr posib.



Therapiau

Os bydd plentyn neu berson ifanc yn mynd drwy amser anodd, gall trafod eu pryderon â therapydd cymwys helpu'n fawr. Gall rhoi'r sgiliau iddynt reoli meddyliau neu deimladau negyddol ac adfer o brofiadau o drawma.



Ataliaeth â ffocws

Mae ataliaeth â ffocws yn ymagwedd at leihau trais a ddatblygwyd yn Boston (UDA) yng nghanol y 1990au. Mae'r strategaeth hon yn nodi pobl sydd fwyaf tebygol o gymryd rhan mewn trais, gan gynnig cymorth a llwybrau cadarnhaol i ffwrdd ohono. Ond, os bydd ymddygiad treisgar yn parhau, caiff camau cosbi chwim eu gorfodi. Mae wedi cael ei ddefnyddio'n effeithiol dramor ac yn yr Alban. Rydym ni'n dysgu a yw'n gwneud gwahaniaeth yng Nghymru a Lloegr.



Presenoldeb yn yr ysgol

Nid yn unig mae absenoldeb o'r ysgol – presenoldeb gwael, yn ogystal â gwaharddiad penodol a pharhaol – yn effeithio ar gyrrhaeddiad disgyblion, mae hefyd yn effeithio ar y tebygrwydd y byddant yn gymryd rhan mewn trais a throseddi. Mae angen rhaglenni, ymarferion a pholisïau ar ysgolion sy'n gwella presenoldeb, sy'n atal gwaharddiadau diangen ac sy'n creu lleoedd diogel a chadarnhaol i ddysgu.



Cymdogaethau

Mae llawer o droseddin digwydd mewn ardaloedd penodol – cymdogaeth, parc, rhes o siopau neu strydoedd penodol. Un ffordd o fynd i'r afael â'r broblem hon yw dod ag asiantaethau, sefydliadau a chymunedau lleol ynghyd i gynllunio a chyflwyno cymorth wedi'i dargedu i'r plant hyn sydd yn y perygl mwyaf o gymryd rhan mewn troseddi a thrais.



Gweithgareddau cadarnhaol

Gall chwaraeon strwythuredig, cerddoriaeth, y celfyddydau a gweithgareddau awyr agored helpu pobl ifanc i ddatblygu eu teimladau mewn ffyrdd adeiladol, gan leihau unrhyw drais neu niwed i eraill. Gellir hefyd ddefnyddio'r gweithgareddau hyn fel 'bachau' i ennyn diddordeb plant a phobl ifanc mewn gwasanaethau a chymorth manteisiol.

Ynglŷn â Phlant Mewn Angen y BBC a Sefydliad Hunter



Mae Plant mewn Angen y BBC yn credu bod pob plentyn a pherson ifanc yn haeddu'r cyfle i ffynnu a bod y gorau y gallant. Uchelgais Plant mewn Angen y BBC yw creu newid parhaol a chadarnhaol ledled y DU i blant a phobl ifanc gyda'r angen mwyaf. Ar y cyd â'r BBC a phartneriaid eraill, nod Plant mewn Angen y BBC yw ysbrydoli'r genedl i gefnogi eu gwaith.



Mae Sefydliad Hunter (THF) yn ddyngarwch menter ragweithiol sy'n ceisio buddsoddi mewn atebion model pennu, mewn partneriaeth ag eraill, i broblemau systemig cynhyrfus sy'n ymwneud â lleihau tlodi a galluogi addysgol. Fodd bynnag, ei gred gref yw y gellir goresgyn y ffactorau daearyddol hyn er mwyn rhoi cyfle cyfartal i bob plentyn i lwyddo, waeth beth fo'r lleoliad.

Mae Plant mewn Angen y BBC a Sefydliad Hunter wedi meithrin partneriaeth â'r Youth Endowment Fund i gael effaith gadarnhaol ar fywydau plant, pobl ifanc a theuluoedd sydd mewn perygl o fod yn destun effeithiau trais, gan eu cefnogi i ffynnu.



Cronfa Cydweithio Asiantaethau

Rydym ni'n gwybod bod llawer o blant a phobl ifanc mewn perygl o gymryd rhan mewn trais yn hysbys i asiantaethau statudol lleol, megis gwasanaethau'r Heddlu, meddygfeydd meddygon teulu, ysgolion, colegau a gwasanaethau plant. Er hyn, mae'r wybodaeth hon wedi'i gwasgaru ar draws sawl sefydliad yn aml iawn, a bydd pobl wahanol yn dal darnau gwahanol o'r pos. Weithiau, caiff cyfleoedd lle gall a lle dylai asiantaethau weithio ar y cyd yn effeithiol i atal plant a phobl rhag cymryd rhan mewn trais yn well eu colli.

I helpu i ddeall lle mae'r cyfleoedd hynny, rydym ni'n buddsoddi yn ein Cronfa Cydweithio Asiantaethau. Rydym ni am ddeall os, sut a phryd y gall cydweithio effeithiol rhwng asiantaethau (ac weithiau y tu mewn i asiantaethau) atal plant a phobl ifanc rhag cymryd rhan mewn trais.

Mae rhagor o wybodaeth am y Gronfa Cydweithio Asiantaethau ar gael [yma](#).



Cronfa Cydweithio Asiantaethau Cartref cefnogol

Mae'r Youth Endowment Fund a Phlant mewn Angen y BBC mewn partneriaeth â Sefydliad Hunter yn buddsoddi yn y rownd hon?

Yn aml, mae gan blant a phobl ifanc sy'n agored i - neu sy'n profi - niwed y tu allan i'r cartref anghenion cymhleth sy'n gofyn am gymorth gan wasanaethau proffesiynol gwahanol, o iechyd meddwl i'r gwasanaethau cyfiawnder ieuencid. Serch hyn, prin yw'r dystiolaeth ar olwg ymagwedd aml-asiantaeth effeithiol, neu'r gwasanaethau y dylent eu darparu.

Yn aml, mae gweithwyr proffesiynol y mae eu swyddi'n gorgyffwrdd yn gweithredu mewn proses o atgyfeirio ac asesu y mae'n anodd canfod eich ffordd drwyddi, ac mae rhwystrau i gyrchu gwasanaethau ac ymgysylltu â theuluoedd. Yn aml, mae plant, pobl ifanc a'u teuluoedd yn adrodd nad ydynt yn teimlo bod pobl yn gwranddo arnynt, ac mae plant a phobl ifanc yn dweud eu bod nhw'n teimlo'n llai diogel mewn lleoedd lle mae llai o oruchwyliaeth gan oedolion, gan gynnwys parciau ac ar y strydoedd¹. Yn rhy aml, nid oes gan neb ddarlun cyflawn o fywyd y plentyn, y gellir ymddiried ynddo, neu sydd â'r amser neu'r adnoddau i wneud unrhyw beth amdano, gan olygu nad yw'r plentyn na'i deulu'n cael y cymorth angenrheidiol pan fydd ei angen arno. Gall hyn waethgu os bydd plant, pobl ifanc a'u teuluoedd yn teimlo bod gwarddnod o fod yn gysylltiedig â gwasanaethau.

Mae'r problemau hyn yng nghyd-destun diogelu plant a'r system ofal nad ydynt wedi'u cynllunio i reoli risg pan ddaw i niwed y tu allan i'r teulu'n effeithiol² nac ymdopi â lefel barhaus a chymhlethdod y risg y mae llawer o bobl ifanc yn ei hwynebu wrth dyfu i fod yn oedolion. O dan Ddeddf Plant 2004, gall gwasanaethau statudol gynnig cymorth i bobl ifanc dros 18 oed i wella lles, ond mae gorfod o bobl ifanc yn cyrraedd 18 oed a chaiff yr holl gymorth ei dynnu i ffwrdd. Er gwaethaf ychwanegiadau diweddar i ganllawiau statudol, mae polisi neu ymarfer cyfyngedig i ddiogelu plant mewn cyd-destunau y tu allan i'r teulu. Gall hyn arwain at oblygiadau sylweddol i'r plentyn a'r teulu, gan gynnwys:

1. Children, Violence & Vulnerability, *Youth Endowment Fund* (2022)
2. Risgiau i les plant sy'n codi yn y gymuned neu yn y grŵp o gymheiriaid, gan gynnwys camfanteisio'n rhywiol ar blant ac ecsbloetiaeth throseddol.

- ♦ Mae diffyg dulliau, systemau a phartneriaethau i weithwyr proffesiynol y mae eu hangen i wneud lleoedd neu grwpiau o gymheiriaid yn ddiogel.
- ♦ Nid yw teuluoedd yn ymddiried yn y broses diogelu plant, ac yn teimlo eu bod yn achosi gwarthnod.
- ♦ Cyfleoedd coll i ddiogelu plant a phobl ifanc a allai fod yn profi niwed oherwydd ecsbloetio troseddol.

Mae ymagweddau lleol at gefnogi'r grŵp hwn o blant a phobl ifanc yn amrywio'n sylweddol, a phrin yw'r dystiolaeth am yr hyn sy'n effeithiol a pham. Nod ein rownd cyllido *Cartref Cefnogol* yw ychwanegu gwerth drwy ddatblygu dystiolaeth gadarn y gellir gweithredu arni am yr hyn sy'n gweithio i blant, pobl ifanc a theuluoedd mewn perygl o niwed o'r tu allan i'r teulu.

Nod y rownd hon yw dileu rhai o'r rhwystrau strwythurol sy'n atal plant, pobl ifanc a'u teuluoedd rhag cyrchu cymorth prydlon a groesawir, gan gynnwys plant mewn angen cymorth ychwanegol a'r rhai hynny sydd wrth ymyl gofal. Bydd yn cyfuno ymarfer a chanllawiau addawol ag egwyddorion ac argymhellion ymarfer a nodwyd yn yr Adolygiad Annibynnol o Ofal Cymdeithasol Plant Lloegr. Bydd y rownd yn ategu cynlluniau'r Adran Addysg (DfE) i gyflwyno a gwerthuso rhaglen arloesi i gefnogi a pharatoi er mwyn rhoi argymhellion yr Adolygiad ar waith.

Mae ein rownd *Cartrefi Cefnogol* ar agor i geisiadau **yng Nghymru ac yn Lloegr**. Er nad yw argymhellion yr Adolygiad Annibynnol o Ofal Cymdeithasol Plant yn berthnasol i Gymru, canfu gwaith ymgynghori â chydweithwyr yng Nghymru y bydd yr ymagwedd hon yn datblygu ymarfer presennol ac yn cefnogi cynlluniau i ddatblygu dystiolaeth gryfach o'r hyn sy'n gweithio i blant a phobl ifanc mewn perygl o fod yn rhan o drais neu ecsbloetio troseddol.



Trosolwg o'r Rhaglen

Bydd *Cartref Cefnogi* yn profi timoedd aml-asiantaeth ac aml-ddisgyblaethol arbenigol a leolir mewn cymdogaethau i gefnogi plant, pobl ifanc a'u teuluoedd/gofalwyr sy'n agored i - neu sy'n profi - drais neu ecsbloetio troseddol y tu allan i'r cartref. Mae rhaglen Damcaniaeth Newid lefel uchel ar gael [yma](#).

Byddwn yn cyllido hyd at **bum partneriaeth**. Bydd pob cais partneriaeth llwyddiannus yn profi ymagwedd tîm aml-asiantaeth at **ddwy gymdogaeth/ardal leol wahanol mewn un ardal awdurdod lleol**. Bydd hyn yn ein galluogi ni i brofi os a sut mae gwahanol gyd-destunau, systemau ac amodau yn gwneud gwahaniaeth i weithredu, cynhyrchu gwersi a ddysgwyd a thystiolaeth i lywio polisi ac ymarfer i blant a phobl ifanc sydd mewn perygl o niwed o'r tu allan i'r teulu, gan gynnwys diwygio gofal cymdeithasol plant.

Bydd pob partneriaeth yn cynnwys sefydliadau statudol a **Gwirfoddoli, Cymuned, Ffydd a Mentergarwch Cymdeithasol (VCFSE)**. Mae pwyslais cryf ar blant a phobl ifanc a rhieni/gofalwyr fel partneriaid cynllunio, cyflwyno ac adolygu gwasanaethau.

Independent Review of Children's Social Care

Bydd y model yn profi argymhellion a amlinellwyd yn yr Adolygiad Annibynnol o Ofal Cymdeithasol Plant Lloegr i Dimoedd Helpu Teuluoedd, gan gynnwys:

- ◆ Cael eu cyflwyno gan weithwyr proffesiynol cymwys o amrywiaeth o ddisgyblaethau sydd a'r amser a'r gallu ymarferol i feithrin perthnasoedd sy'n seiliedig ar ymddiriedaeth a chydgefnogaeth.
- ◆ Lleoli timoedd mewn cyd-destunau cymunedau y gellir ymddiried ynddynt.
- ◆ Gan gyfuno gwaith sy'n cael ei wneud ar hyn o bryd ym maes 'help cynnar a dargedir' (Lefel 2), 'plant mewn angen' (Level 3) a 'diogelu plant' ac 'mewn gofal' (Lefel 4), a chymorth diogelu pontio i oedolion ifanc rhwng 18 a 20 oed drwy wasanaethau ataliol a statudol i bobl ifanc dros 18 oed.
- ◆ Gan wreiddio egwyddorion craidd, rhieni/gofalwyr fel partneriaid wrth gynllunio, cyflwyno ac adolygu gwasanaethau; a chynnwys plant a phobl ifanc mewn ffordd ragweithiol wrth gynllunio,

Dylai timoedd dynnu ar amrywiaeth o ddulliau defnyddiol i ddatblygu eu modelau cyflwyno - gan gynnwys Egwyddorion Ymarfer yr Adran Addysg i lywio ymatebion lleol i ecsbloetio plant a niwed y tu allan i'r teulu a chanllawiau ymarfer; canllawiau Gweithio ar y Cyd i Ddiogelu Plant i'w ddiwygio cyn hir; a, Fframwaith Gofal Cymdeithasol Plant Cenedlaethol. Mae'r fframwaith cyflwyno wedi'i amlinellu yn [Atodiad 1](#).

Caiff ymgeiswyr llwyddiannus eu cefnogi drwy'r broses paratoi a gweithredu camau'r rhaglen gan Bartner Cyd-gynllunio a benodir gan YEF. Yn ystod y cam paratoi, bydd partneriaethau'n treulio hyd at chwe mis yn paratoi ar gyfer gweithredu, gan gynnwys recriwtio'r tîmoedd cyflwyno.

Bydd y cam paratoi gweithgaredd yn cynnwys:

- ◆ Datblygu mapiau o systemau lleol
- ◆ Datblygu Damcaniaeth Newid leol
- ◆ Datblygu model cyflwyno partneriaeth a pholisïau cysylltiedig
- ◆ Datblygu cynllun gwerthuso lleol (i'w gyd-gynllunio gyda'r gwerthusydd rhaglen)

Bydd model cyflwyno partneriaeth yn bodloni set o feini prawf cyffredin fel a amlinellwyd yn y fframwaith cyflwyno ([gweler Atodiad 1](#)).





Ein hymrwymiad i gydraddoldeb

Mae plant o bobl ifanc o gefndiroedd sydd ar y cyrion (gan gynnwys plant a phobl ifanc o gefndiroedd Du, Asiaidd a lleiafrifol eraill, yn ogystal â phobl a phobl ifanc sydd wedi bod mewn gofal) wedi'u gorgynrychioli'n sylweddol yn y system cyfiawnder ieuencid. Ar yr un pryd, mae plant a phobl ifanc o gefndiroedd Du, Asiaidd a lleiafrifol eraill wedi'u tangynrychioli yn y gwasanaethau help cynnar, ac mae ymchwil yn dangos nad yw teuluoedd ethnig lleiafrifol bob amser yn ei dderbyn nes y bydd pethau wedi cyrraedd argyfwng.

Drwy ein hymchwil a'n hymgyngoriad, rydym ni'n gwybod mai dyma faes lle mae diffyg tystiolaeth. Rydym ni am helpu i newid hyn. Rydym ni'n credu bod buddsoddi yn yr ymchwil hon o safon a rhannu'r hyn rydym ni'n dysgu gydag ymarferwyr, llunwyr polisi a chomisiynwyr, gallwn ni helpu plant a phobl ifanc i gael y cymorth sydd â'r siawns orau o wneud gwahaniaeth. Os ydym ni wir yn mynd i wneud gwahaniaeth, mae angen i ni sicrhau bod ein cyllid yn cael ei ddefnyddio mewn ffordd sy'n cyrraedd ac sy'n cynrychioli'r plant rydym ni yma i'w gwasanaethu.

Drwy'r Gronfa Cydweithio Asiantaethau, rydym ni'n anelu at ddatblygu tystiolaeth am os, sut a phryd y gall cydweithio effeithiol rhwng asiantaethau (ac weithiau y tu mewn i asiantaethau) atal plant a phobl ifanc rhag cymryd rhan mewn trais neu fod yn gysylltiedig ag ef. Felly, mae gennym ni ddiddordeb penodol mewn derbyn cynigion gan awdurdodau lleol sy'n gweithio'n agos gyda sefydliadau sydd naill ai'n cael eu harwain gan arweinwyr o gefndiroedd Du, Asiaidd neu leiafrifol arall, a'r rhai hynny sydd â ffocws penodol ar gynnig manteision i bobl ifanc o gefndiroedd Du, Asiaidd a lleiafrifol eraill yn y pen draw, yn eu cymdogaethau a'r cymunedau ehangach.

Pwy rydym ni'n dymuno eu cefnogi

Bydd ein rownd *Cartref Cefnogol* yn canolbwyntio ar gefnogi plant a phobl ifanc (a'u teuluoedd/gofalwyr) sydd rhwng 10 ac 20 oed yn bennaf sy'n gysylltiedig â thrais - neu sydd mewn perygl o fod yn gysylltiedig ag ef - y tu allan i'r cartref a/neu ecsbloetio troseddol. Gellir nodi trais neu ecsbloetio troseddol fel risg gynradd neu eilaidd.

Mae'r garfan yn debygol o gynnwys, heb fod yn gyfyngedig i, blant a phobl ifanc gydag un neu fwy o'r nodweddion neu'r anghenion canlynol:

- ◆ Profiad o ofal.
- ◆ Yn hysbys i 'help cynnar' yr awdurdod lleol, plant mewn angen, gwasanaethau diogelu plant, gwasanaethau ecsbloetio arbenigol neu sefydliadau VCFSE arbenigol.
- ◆ Troseddu neu fod yn rhan o ymddygiad gwrthgymdeithasol, gan gynnwys cymheiriaid
- ◆ Wedi'u gwahardd yn barhaol o'r ysgol, yn derbyn gwaharddiadau cyfnod penodol rheolaidd, 'tynnu plant oddi ar y gofrestr' neu bresenoldeb gwael yn yr ysgol.
- ◆ Mynd ar goll yn rheolaidd.
- ◆ Anableddau/AAAD.
- ◆ Camddefnyddio sylweddau.
- ◆ Rhieni neu sibliogaidd sy'n gysylltiedig â throseddu.
- ◆ Digartref, neu mewn llety annibynnol neu hanner-annibynnol – yn enwedig plant yn eu harddegau neu oedolion ifanc.
- ◆ Profiadau o hiliaeth strwythurol a sefydliadol.

* *Bydd elfen o hyblygrwydd wedi'i chynnwys mewn cytundebau grant i ystyried cyd-destun lleol.*

Bydd pob tîm cyflwyno yn cynnig cymorth aml-asiantaeth ac aml-ddisgyblaethol i'r garfan uchod o blant a phobl ifanc ar draws sbectrwm o anghenion – o Lefel 2 (help cynnar a dargedir) hyd at Lefel 4 (diogelu statudol/plant). I bobl dros 18 oed, mae hyn yn cynnwys gwasanaethau ataliol a statudol.

Bydd pob tîm cyflwyno'n seiliedig mewn cymdogaeth/ardal leol o tua 30,000 o bobl, gyda tua 700 o deuluoedd a 1,500 o blant³. Bydd nifer y plant a'r bobl ifanc mewn perygl o fod yn gysylltiedig â thrais y tu allan i'r cartref neu ecsbloetio troseddol, sy'n gymwys i gymorth gan bob tîm yn y cannoedd.

3. Mae'r ffigur hwn yn dod o'r Adolygiad Annibynnol o Ofal Cymdeithasol Plant, tud. 32. <https://childrensocialcare.independent-review.uk/wp-content/uploads/2022/05/The-independent-review-of-childrens-social-care-Final-report.pdf>



Plant a phobl ifanc y tu allan i gwmpas y rownd hon

- ◆ Plant dan 10 oed a phobl ifanc dros 20 oed.
- ◆ Plant a phobl ifanc mewn perygl o gategoriâu eraill o niwed y tu allan i'r teulu (EFH) – ond mae plant a phobl ifanc mewn perygl o drais neu ecsbloetio troseddol A ffurf arall o niwed y tu allan i'r teulu, yn y cwmpas ar gyfer y rownd hon.
- ◆ Plant a phobl ifanc sy'n cyrchu gwasanaethau cyffredinol ac nad oes angen cymorth ychwanegol arnynt.
- ◆ Plant a phobl ifanc sy'n ddiodefwr yr trais lle nad oes ffactorau risg eraill.

Yr hyn rydym ni'n dymuno ei ariannu

Byddwn yn ariannu ac yn gwerthuso hyd at **bum partneriaeth ardal awdurdod lleol yng Nghymru a/neu Loegr**.

Rydym ni'n gofyn am geisiadau gan bartneriaethau ardal awdurdod lleol lle **mae'r awdurdod lleol yn brif bartner**. Fel elfennau sylfaenol, rhaid i bartneriaethau gynnwys:

- Awdurdod lleol – gan gynnwys help cynnar; gofal cymdeithasol plant; Tîm Troseddu Ieuencid; addysg; gwaith ieuencid (pan fydd wedi'i gyflwyno gan yr awdurdod lleol); gwasanaethau perthnasol i gymorth i oedolion ifanc.
- Partneriaid cyflwyno Gwirfoddol, Cymunedol, Ffydd a Mentergarwch Cymdeithasol (VCFSE) – gallai'r rhain fod yn sefydliadau arbenigol mawr a/neu sefydliadau llawr gwlad arbenigol lleol sy'n adnabyddus yn y cymunedau ac y gellir ymddiried ynddynt.
- Yr Heddlu.
- Gwasanaeth prawf.
- Gweithwyr proffesiynol iechyd meddwl i blant ac oedolion ifanc.
- Addysg, (os nad yn rhan o'r awdurdod lleol) gan gynnwys ysgolion.

Nid yw'r rhestr hon yn hollgynhwysfawr, a gall partneriaethau gynnwys sefydliadau perthnasol eraill. Bydd angen llythyron o gefnogaeth gan uwch-swyddogion ym mhob sefydliad gofynnol gyda'r cais. Fel yr asiantaeth â'r prif gyfrifoldeb dros ofal cymdeithasol plant, **dylai'r prif ymgeisydd fod yn awdurdod lleol**. Os na nodwyd sefydliadau VCFSE ar y cam cyflwyno cais oherwydd polisi caffael awdurdod lleol, bydd angen i ymgeiswyr nodi hyn ynghyd â'r broses y bydd yr awdurdod lleol yn ei rhoi ar waith i nodi partneriaid VCFSE addas – gan gynnwys disgwyliadau ynghylch gwybodaeth am y cymdogaethau dan sylw a pherthnasoedd presennol.

Sylwer y gall ymgeiswyr weithio mewn partneriaeth ag ardaloedd awdurdod lleol eraill i fodloni'r niferoedd gofynnol os gwneir penderfyniad i symud ymlaen i gynnal y prosiect ar raddfa fwy a chynnal gwerthusiad o effaith yn dilyn dichonoldeb.

Mae gennym ni ddiddordeb mewn ceisiadau sy'n bodloni'r meini prawf canlynol:

MAEN PRAWF	DISGWYLIAD	RHESYMEG	SUT RYDYM NI'N ASESU
1. Lefelau trais ieuencid a/neu droseddu ieuencid	Cyfraddau uchel o drais ieuencid a/neu droseddu gan blant ar draws yr awdurdod lleol yn ei gyfanrwydd. Trais uchel a/neu gyfradd uchel o droseddu yn y cymdogaethau dan sylw. Rhaid i ymgeiswyr hefyd ddangos bod o leiaf dwy gymdogaeth ychwanegol yn yr ardal awdurdod lleol gyda'r potensial i uwchraddio'r prosiect NEU eu bod yn gallu gweithio mewn partneriaeth ag ardal awdurdod lleol arall i'w uwchraddio.	I roi'r cyfle gorau i ni ddeall effaith y rhaglen ar droseddu, mae angen i ni ganolbwyntio ar lefelau uchel o drais ieuencid a/neu droseddu ieuencid.	Bydd angen ymgeiswyr ddangos hyn drwy setiau o ddata lleol diweddar (dros y tair blynedd diwethaf).

MAEN PRAWF	DISGWYLIAD	RHESYMEG	SUT RYDYM NI'N ASESU
<p>2. Nifer y plant a'r bobl ifanc mewn perygl o brofi neu achosi trais neu ecsbloetio troseddol y tu allan i'r cartref – gan gynnwys dioddefwyr trais a'r rhai hynny sy'n annog trais.</p>	<p>Dylai nifer y plant yn y cwmpas ar gyfer pob tîm cymdogaeth fod yn y cannoedd.</p> <p>Rhaid i ymgeiswyr hefyd ddangos bod o leiaf dwy gymdogaeth/ardal lleol ychwanegol gyda'r potensial i uwchraddio'r prosiect yn yr ardal awdurdod lleol NEU eu bod yn gallu gweithio mewn partneriaeth ag ardal awdurdod lleol arall i'w uwchraddio.</p>	<p>Mae angen i ni gael digon o blant yn y cwmpas ym mhob cymdogaeth i werthuso'n effeithiol.</p>	<p>Bydd angen i ymgeiswyr ddangos drwy setiau o ddata lleol diweddar fod cannoedd o blant a phobl ifanc yn y cwmpas mewn o leiaf dwy gymdogaeth yn yr awdurdod lleol; a'r potensial i uwchraddio i o leiaf pedair cymdogaeth NEU eu bod yn gallu sefydlu partneriaeth ag awdurdod lleol arall er mwyn uwchraddio.</p>
<p>3. Aeddfedrwydd partneriaeth.</p>	<p>Dylai ymgeiswyr fod mewn cyflwr da o ran parodrwydd i gyflwyno. Rydym yn diswyl gweld y canlynol:</p> <ul style="list-style-type: none"> • Strategaeth aml-asiantaeth ar gymorth i blant mewn risg o niwed y tu allan i'r teulu. • Lefel o weithio tîm aml-asiantaeth ar gyfer y garfan sydd eisoes ar waith (efallai na fydd ar lefel ardal lleol nac yn cynnwys y sbectrwm llawn o'r angen gofynnoi). • Protocolau rhannu data rhwng holl sefydliadau'r bartneriaeth sydd eisoes ar waith. (ac eithrio sefydliadau VCFSE nad ydynt wedi'u comisiynu eto). • Sgorau Ofstead: da i ragorol i sicrhau gallu ymarferol a galluoedd arweinyddiaeth i ddiwygio heb beryglu ansawdd/diogelwch y gwasanaeth, ac un sy'n creu diwylliant ac amgylchedd sy'n ei gwneud hi'n bosib ysgogi newid cadarnhaol. <p>Mae hefyd gennym ni ddiddordeb mewn ymgeiswyr sydd eisoes wedi cyflwyno cymorth aml-asiantaeth ar gyfer y garfan hon (e.e. Roedd yn safle uwchraddio diogelu cyd-destunol; yn safle Cronfa Arloesi Gofal Cymdeithasol ar gyfer y garfan hon; neu sydd wedi datblygu cynnig aml-asiantaeth heb gyllid ychwanegol).</p>	<p>Bydd hyn yn rhoi'r cyfle gorau i ni gael effaith ar gyfer y rownd hon.</p>	<p>Wedi'i ddangos yn y broses cyflwyno cais yn y camau cais a chyfweliad.</p>

MAEN PRAWF	DISGWYLIAD	RHESYMEG	SUT RYDYM NI'N ASESU
4. Daearyddiaeth.	<p>Rydym ni'n croesawu ceisiadau gan unrhyw ardal awdurdod lleol yng Nghymru a Lloegr.</p> <p>Fodd bynnag, mae croeso penodol i geisiadau gan ardaloedd awdurdod lleol nad ydynt yn cynnal gwerthusiad o effaith ar raddfa fawr ar hyn o bryd sy'n ymwneud â phlant a phobl ifanc mewn perygl o fod yn rhan o drais neu ecsbloetio troseddol, gan gynnwys rhaglenni a ariennir gan YEF.</p>	<p>Pryder y gallem ni darfu ar grwpiau rheoli yn anfwriadol os bydd ail Hap-brawf gyda Rheolydd/Dyluniad Lled-arbrofol ar waith; pryder mewn rhai meysydd sy'n cyflwyno rhaglenni ar raddfa fawr y byddant yn cael eu gorlethu o ran gallu arweinyddiaeth a'r gallu i recriwtio staff addas.</p>	<p>Wedii ddangos yn y broses cyflwyno cais yn y camau cais a chyfweliad.</p>
5. Ymrwymiad i ofynion craidd YEF.	<p>Rydym yn disgwyl gweld y canlynol:</p> <ul style="list-style-type: none"> • Ymrwymiad i gydraddoldeb hiliol. • Ymrwymiad i rieni fel partneriaid ac ymgysylltiad cryf â phlant a phobl ifanc. • Ymrwymiad i ofynion ystod oedran. • Ymrwymiad i fabwysiadu dau ddim aml-asiantaeth yn yr ardal leol mewn cyd-destunau cymdogaeth y gellir ymddiried ynddynt. • Ymrwymiad i ymagwedd gwerthuso YEF; rhannu data; archif data; parodrwydd i fesur canlyniadau trais. 	<p>Alinio i ofynion craidd y rownd.</p> <p>Alinio i ofynion derbynnnydd grant YEF.</p>	<p>Wedii ddangos yn y broses cyflwyno cais yn y camau cais a chyfweliad</p>



Hyd cyflwyno'r prosiect a chyllido

I ddechrau, bydd prosiectau'n cael eu **hariannu am 18 mis**. Mae hyn yn cynnwys gwaith paratoi am chwe mis, gan gynnwys recriwtio, a cham rhoir ar waith 12 mis o hyd. Caiff y broses rhoi ar waith ei gwerthuso drwy astudiaeth dichonoldeb.

Gan ddibynnu ar ganfyddiadau astudiaeth dichonoldeb cadarnhaol, caiff prosiectau eu cyllido am ddwy i dair blynedd bellach lle caiff gwerthusiad o'r effaith ei gynnal. Bydd angen i ymgeiswyr ddangos parodrwydd i gymryd rhan mewn gwerthusiadau o ddichonoldeb ac effaith fel rhan o'r broses cyflwyno cais.

Bydd hefyd angen i ymgeiswyr ddangos parodrwydd a'r gallu i ail-greu'r model mewn cymdogaethau ychwanegol yn yr ardal awdurdod lleol ac o bosib y tu hwnt i awdurdodau cyfagos - yn dilyn yr astudiaeth o ddichonoldeb. Mae angen hyn i gyrraedd nifer y plant a'r bobl ifanc sy'n ofynnol i gynnal gwerthusiad o effaith (yn unol ag argymhellion y gerthusydd).

Ar gyfer y cam dichonoldeb, bydd y bartneriaeth â Phlant mewn Angen y BBC a Sefydliad Hunter yn buddsoddi hyd at £500,000 fesul partneriaeth ar gyfer costau dosbarthu a rhwng £85,000 a £110,000 fesul partneriaeth at ddibenion gwerthuso. Sylwer mai cyllideb enghreifftiol yw hon, a allai gynyddu gan ddibynnu ar ganfyddiadau yn ystod y cam paratoi'r prosiect. Nid oes angen i ymgeiswyr ar gyfer y rownd hon gadarnhau partner gwerthuso, oherwydd caiff y partner gwerthuso ei gomisiynu ar wahân gan YEF. Bydd disgwyl i ymgeiswyr gyfrannu cyllideb o 10% mewn arian parod neu mewn nwyddau.

Yr hyn rydym ni'n gobeithio ei gyflawni

Prif nodau'r astudiaeth o ddichonoldeb fydd:

- ◆ Datblygu hypothesis cryf ar gyfer sut y dylid rhoi'r model partneriaeth ar waith mewn cyd-destunau gwahanol.
- ◆ Creu gwersi ar weithredu effeithiol tîm helpu teulu aml-asiantaeth i gefnogi plant a phobl ifanc (rhwng 10 ac 20 oed yn bennaf) sy'n agored i - neu'n profi - trais y tu allan i'r cartref a/neu ecsbloetio troseddol.
- ◆ Archwilio dichonoldeb a chyflwyno opsiynau dadansoddi gwerthusiad effaith drylwyr o dîm helpu teulu aml-asiantaeth i gefnogi plant a phobl ifanc (rhwng 10 ac 20 oed yn bennaf) sy'n agored i - neu'n profi - trais y tu allan i'r cartref a/neu ecsbloetio troseddol.

Prif nodau'r astudiaeth o effaith fyddai:

- ◆ Ii ddeall os, sut a phryd bydd model helpu teulu aml-asiantaeth [neu agwedd benodol ar yr ymagwedd] yn lleihau cyfranogiad mewn troseddu a thrais ymhlith plant a phobl ifanc (rhwng 10 ac 20 oed yn bennaf) sy'n agored i - neu'n profi - trais y tu allan i'r cartref a/neu ecsbloetio troseddol fel dioddefwr neu anogwr.
- ◆ Byddwn ni hefyd â diddordeb mewn mesur amrywiaeth o ganlyniadau yn y tymor canolig a fydd yn cynnwys canlyniadau i blant a phobl ifanc (e.e. lles a pherthnasoedd teuluol), canlyniadau i deuluoedd a gofawyr a chanlyniadau ar gyfer cymunedau a systemau.

Mae'n bosib y byddwn ni am ganolbwyntio ar agwedd (au) benodol o ymagwedd aml-asiantaeth, ac yn yr achos hwn, caiff y prif nod ei hadolygu. Dyma rywbeth y byddwn ni'n archwilio ymhellach yn ystod yr astudiaeth o ddichonoldeb.

Canlyniadau o ddiddordeb

Bydd y partner gwerthuso yn archwilio'r dichonoldeb o fesur canlyniad troseddau gan ddefnyddio dulliau gwerthuso effaith yn y cam dichonoldeb o'r gwerthusiad. Caiff hyn ei ategu gan amrywiaeth o ganlyniadau tymor canolog sy'n rhychwantu canlyniadau plant a phobl ifanc, canlyniadau i deuluoedd a gofalwyr a chanlyniadau ar gyfer y gymuned a systemau lleol. Ar hyn o bryd, rydym ni wedi nodi rhestr hir o ganlyniadau posib a'r disgwyl yw y caiff y rhain eu cyfyngu yn ystod y cam paratoi, yn unol â Damcaniaethau Newid.

Y rhestr hir bresennol ar gyfer canlyniad(au) hir-dymor yr astudiaeth o achos:

CANLYNIAD	DIFFINIAD
Cyfoedion troseddol	Cael grŵp agos o bobl i gymryd rhan mewn ymddygiad troseddol a'i hyrwyddo – gall ymddygiad troseddol fod yn rhan bwysig o hunaniaeth y grŵp.
Dioddefwr trosedd	Cael profiad, neu fod yn ddioddefwr, gwahanol fathau o droseddau.
Ymddygiad troseddol – troseddau trais	Gweithredoedd troseddol sy'n cynnwys niweidio person arall (e.e. ymosodiad, lladrata yn defnyddio bygythiad neu rym, dynladdiad).
Ymddygiad troseddol – troseddau anhreisgar	Ymddygiad troseddol nad yw'n cynnwys trais yn uniongyrchol yn erbyn person arall (e.e. dwyn o siopau, graffiti, defnyddio/gwerthu cyffuriau anghyfreithlon).

Y rhestr hir bresennol ar gyfer canlyniad(au) tymor canolig yr astudiaeth o achos:

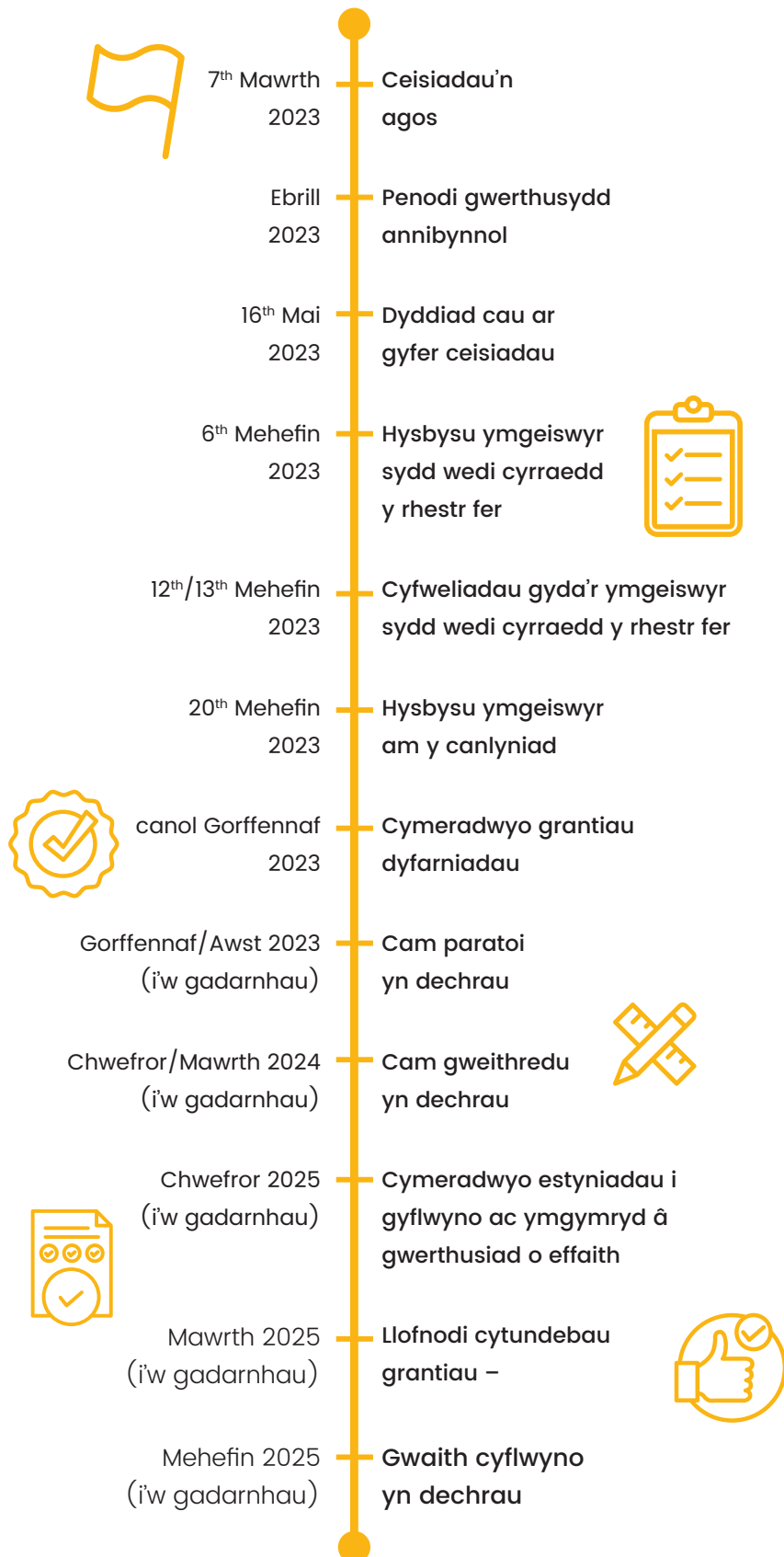
CANLYNIAD	DIFFINIAD
Canlyniadau i blant a phobl ifanc	
Lles emosiynol ac iechyd meddwl plant	Lleihau effeithiau trallod neu brofiadau bywyd trawmatig a gwella ymwybyddiaeth o reoli teimladau ac emosiynau a'r gallu i'w gwella.
Perthnasoedd ystyrlon	Cael rhywun yn eich bywyd sy'n eich deall ac sydd yno i chi. Yma, perthnasoedd yw pobl sydd am y gorau i chi – rhywun nad yw am i chi fod yn rhan o weithgareddau troseddol.
Hapusrwydd	Lles cadarnhaol, mwynhau pethau, a theimlo'n dda amdanoch chi'ch hun a'ch bywyd.
Hunan-barch	Hunanganfyddiad cadarnhaol, gan gynnwys hyder yn eich galluoedd, eich golwg a'ch hunan-barch.
Anawsterau ymddygiad	Ymddygiad sy'n cael ei ystyried i fod yn aflonyddol ac yn ymosodol yn gyffredin.
Nifer y plant sy'n cael eu hatgyfeirio at/sy'n mynd i mewn i'r system ofal.	Nifer y plant a'r bobl ifanc sy'n cael eu hatgyfeirio i'r system ofal. Nifer y plant sy'n mynd i mewn i'r system ofal.
Cyfranogiad yn yr ysgol: mynychu'r ysgol a gwaharddiadau o'r ysgol	Cyfanswm yr amser yn yr ysgol. Gwaharddiadau cyfnod penodol neu waharddiadau parhaol a gwaharddiadau anffurfiol (bod oddi ar y gofrestr).

CANLYNIAD	DIFFINIAD
Darpariaeth sefydlog o wasanaethau iechyd, gofal cymdeithasol, ariannol, llefaredd ac iaith ac addysg	Darpariaeth ddibynadwy o wasanaethau sy'n diwallu anghenion unigol person, gan alluogi'r holl blant a phobl ifanc i dderbyn yr adnoddau a'r cyfleoedd angenrheidiol er mwyn ffynnu.
Hunaniaeth gadarnhaol a chymdeithasol-fuddiol	Ystyried eich hun fel rhywun sy'n cymryd rhan mewn gweithgareddau cadarnhaol ac ystyrlon ac nid gweithgareddau troseddol.
Lleihau'r defnydd o gyffuriau ac alcohol	Defnydd problematig o gyffuriau a/neu alcohol sy'n arwain at ganlyniadau andwyol a niweidiol i'r plentyn ei hun neu eraill.
Darpariaeth gweithgareddau ag effaith gadarnhaol	Mynediad at weithgareddau cadarnhaol.
Ecsbloetio plant yn droseddol	Unigolyn neu grŵp â mwy o bŵer sy'n gorfodi, yn manipiwleiddio neu'n twyllo plentyn neu berson ifanc dan 18 oed i gymryd rhan mewn gweithgaredd troseddol.
Cam-drin	Profiad o esgeuluso corfforol neu emosiynol, neu gam-drin corfforol, emosiynol neu rywiol.
Canlyniadau i deuluoedd a gofalwyr	
Lleihau'r defnydd o gyffuriau ac alcohol	Defnydd problematig o gyffuriau a/neu alcohol sy'n arwain at ganlyniadau andwyol a niweidiol i'r plentyn ei hun neu eraill.
Perthnasoedd a chymorth gwell o'r teulu	Perthnasoedd cadarnhaol a chefnogol ag aelodau o'r teulu.
Mwy o sefydlogrwydd a gwydnwch yn y teulu	Cyd-destunau ac adnoddau sy'n galluogi rhai plant a phobl ifanc a theuluoedd/gofalwyr i ffynnu er gwaethaf dioddef amgylchiadau anodd.
Cyfranogiad gwell wrth gynllunio ymyriadau ac atebion	Cynnwys plant, pobl ifanc, teuluoedd a gofalwyr wrth gynllunio atebion lleol.
Llai o gorbryder	Pryder, trallod neu aflonyddwch parhaus, sy'n dod yn aml gyda symptomau corfforol sy'n berthnasol am sawl wythnos neu fis.
Datrys problemau tai yn well	Mae problemau tai yn cynnwys, er enghraifft, gormod o bobl yn y cartref, llety dros dro, symudedd preswyl ac amodau byw sy'n annigonol/anaddas.
Cynnydd mewn cyflogaeth	Cyfleoedd i deuluoedd a gofalwyr ffynnu drwy gyflogaeth.
Canlyniadau i'r gymuned	
Darpariaeth gweithgareddau ag effaith gadarnhaol	Mynediad at weithgareddau cadarnhaol i blant a phobl ifanc yn y gymuned (e.e. canolfannau ieuencid, gwasanaethau symudwy, mannau celfyddydol, canolfannau crefyddol).
Cyfranogiad gwell wrth gynllunio ymyriadau ac atebion	Cynnwys plant, pobl ifanc, teuluoedd a gofalwyr wrth gynllunio atebion lleol.

CANLYNIAD	DIFFINIAD
Teimlo'n fwy diogel ac yn hapusach am eu cymdogaeth	Teuluoedd a gofalwyr yn teimlo'n fwy diogel yn eu hardal leol. Teuluoedd a gofalwyr yn teimlo'n hapusach am yr ardal leol lle maent yn byw.
Mwy o gydlyniant a grymuso cymunedol	Gall teimlo ymdeimlad o berthyn i'r gymuned ymddangos fel teimlo fel aelod o'r gymuned, ymddiried pobl eraill yn y gymuned, y gymuned yn diwallu anghenion unigolion a chymryd rhan mewn gweithgareddau cymunedol.
Canlyniadau i systemau lleol	
Gwasanaethau cydlynus	Gelwir hyn hefyd yn 'gydweithio aml-systemig'. Gweithwyr proffesiynol o amrywiaeth o wasanaethau yn gweithio gyda'i gilydd i gefnogi plant, pobl ifanc a theuluoedd i gyflawni canlyniadau cadarnhaol (e.e. addysg, iechyd, cyfiawnder ieuencid, gofal cymdeithasol).
Darpariaeth sefydlog o wasanaethau iechyd, gofal cymdeithasol, ariannol, llefaredd ac iaith ac addysg,	Gelwir hyn hefyd yn 'ddilyniant gofal'. Mae hyn yn cyfeirio at ddarpariaeth ddibynadwy o wasanaethau sy'n diwallu anghenion unigol person, gan alluogi'r holl blant a phobl ifanc i dderbyn yr adnoddau a'r cyfleoedd angenrheidiol er mwyn ffynnu.
Profiad wedi'i symleiddio o'r system i blant a theuluoedd a gofalwyr,	Mae plant, pobl ifanc, eu teuluoedd a'u gofalwyr yn ei chael hi'n hawdd cyrchu, defnyddio a gadael systemau cymorth.
Nifer y plant sy'n cael eu hatgyfeirio at/sy'n mynd i mewn i'r system ofal.	Nifer y plant a'r pobl ifanc sy'n cael eu hatgyfeirio i'r system ofal. Nifer y plant sy'n mynd i mewn i'r system ofal.



Amserlen



Canllawiau cyflwyno cais

Mae gweddill y canllawiau hyn wedi'u rhannu i bum adran:

- 1 Canfod yr hyn sy'n gweithio**
Mae'r adran hon yn esbonio sut y bydd ein gwerthusydd dynodedig yn gweithio gyda chi i gynllunio'r gwerthusiad gorau posib i ganfod os, sut a pham mae eich ymagwedd yn gweithio.
- 2 Sut byddwn yn asesu eich cais**
Mae'r adran hon yn amlinellu'r meini prawf y byddwn yn eu defnyddio i asesu eich cais.
- 3 Sut i gyflwyno cais: defnyddio ein porth ar-lein**
Mae'r rhan hon o'r canllawiau'n esbonio sut i greu eich ffurflen gais ac esbonio sut i'w defnyddio.
- 4 Sut i gyflwyno cais: sut i ymateb i'n cwestiynau – canllaw cam wrth gam**
Mae'r adran hon yn esbonio sut y byddwn yn asesu eich cais a'r hyn rydym ni'n chwilio amdano yn eich ateb i bob un o'r cwestiynau yn y ffurflen ar-lein.
- 5 Yr hyn sy'n digwydd nesaf**
Rydym ni'n esbonio'r hyn i'w ddisgwyl pan fyddwch chi wedi cyflwyno eich cais.





1. Canfod yr hyn sy'n gweithio

Mae bod yn bartner YEP yn ymrwymiad mawr. Mae'n bwysig eich bod chi'n ymwybodol o'r hyn byddwn ei angen gennych chi i sicrhau bod y bartneriaeth yn gweithio i bawb. Os bydd eich cais yn llwyddiannus, bydd eich gwerthusydd dynodedig yn gweithio gyda chi i gynllunio'r gwerthusiad gorau posib i ganfod os, sut a pham mae eich ymagwedd yn gweithio. Byddwn yn gweithio fel tîm ac yn sicrhau y cewch chi eich cefnogi drwy gydol y broses werthuso. I ddysgu rhagor am y broses, gallwch chi wyllo'r fideo hwn sy'n esbonio ein [hymagwedd at werthuso](#) a darllen ein [canllawiau](#) sy'n esbonio'r berthynas rhwng y gwerthusydd a'ch rôl a'ch cyfrifoldebau chi. Yn ogystal, mae YEF wedi comisiynu Partner Cyd-gynllunio a fydd yn gweithio'n agos gyda chi i'ch cefnogi drwy gamau paratoi a gweithredu'r prosiect.

I ddeall yr hyn rydym ni'n cyfeirio ato wrth siarad am wahanol fathau o werthusiadau, gallwch chi ddarllen ein [canllawiau i werthuswyr](#). Gallai dogfen [10 Steps for Evaluation Success](#) y Sefydliad Ymyrraeth Gynnar fod yn ddefnyddiol hefyd.

Sylwer nad ydym ni'n disgwyl i ymgeiswyr llwyddiannus feddu ar unrhyw arbenigedd na gwybodaeth dechnegol o dechnegau gwerthuso. Yr unig beth rydym ni'n disgwyl yw y byddwch chi'n cael eich gwerthuso'n annibynnol ac yn gweithio'n agos gyda'r gwerthusydd drwy gydol y prosiect, gan gynnwys y cam creu a chynllunio, cyflwyno, casglu data ac adrodd.

2. Sut byddwn yn asesu eich cais

Bydd gennym ni dîm o aseswyr a fydd yn adolygu eich cais ac yn rhoi sgôr iddo yn seiliedig ar y pum peth rydym ni'n chwilio amdanynt.

Byddwn yn defnyddio'r sgorau hyn i lunio rhestr fer at ddibenion asesu pellach, a fydd yn cynnwys cyfweiliad a mewnbwn gan bobl ifanc sydd wedi helpu i lywio'r rownd hon o grantiau.

Y pum maen prawf y byddwn yn sgorio eich cais arnynt fydd:

1 Canlyniad chwethchweil

Rydym ni'n ceisio asesu, os byddwch chi'n cyflawni eich prosiect yn dda, a fydd y canlyniad (au) rydym ni'n cynllunio ei gyflawni yn atal plant a phobl ifanc rhag cymryd rhan mewn trais.

I asesu hyn, mae gennym ni ddiddordeb mewn deall p'un o'r canlyniadau tymor canolig a thymor hir (a restrir at tud. 19) sy'n bwysig i chi ar gyfer y prosiect hwn, ac a oes canlyniad arall nad yw wedi'i restru o ddiddordeb i chi. Hefyd, rydym ni'n gofyn i chi gyflwyno Damcaniaeth Newid ddrafft lefel uchel ar gyfer eich prosiect lle byddwch chi'n nodi'r newid rydych chi am ei wneud a'r gweithgareddau rydych chi'n cynllunio ymgymryd â nhw i gyrraedd yno. Dylai hyn gyd-fynd â'r ddamcaniaeth newid ddrafft lefel rhaglen uchod.

2 Os caiff ei gyflawni'n dda, mae'n debygol o gyflawni'r canlyniad

Rydym ni am ddeall eich ymagwedd aml-asiantaeth presennol at gefnogi plant a phobl ifanc sydd mewn perygl o niwed y tu allan i'r teulu – gan gynnwys y bobl hynny mae trais ac ecsbloetio troseddol yn effeithio arnynt. Rydym ni am ddeall eich trefniadau llywodraethu a strategol ar gyfer y garfan hon o bobl ifanc yn ogystal â deall pwy sy'n cael ei gefnogi a sut caiff ei gefnogi ar lefel weithredol aml-asiantaeth. Rydym ni am ddeall unrhyw fylchau sydd gennych chi yn eich gwasanaethau ar hyn o bryd ar gyfer y plant a'r bobl ifanc hyn a'u teuluoedd a'u gofalmwyr, a ph'un ai y byddwch chi'n nodi unrhyw rwystrau neu risgiau i gyflawni'r prosiect hwn.

Byddwn yn edrych ar eich hanes o waith o safon gyda phobl ifanc y mae trais ieuencid difrifol yn effeithio arnynt; cryfder eich gwaith partneriaeth bresennol gyda'r garfan hon o blant a phobl ifanc; a'r set o sgiliau a gallu ymarferol eich tîm cyflwyno arfaethedig mewn gwaith gyda phlant a phobl ifanc.

3 Anelu at gyrraedd y plant a'r bobl ifanc iawn

Rydym ni'n ceisio asesu a yw'r plant a'r bobl ifanc rydych chi'n cynllunio gweithio gyda nhw yn yr angen mwyaf o ran cymorth. Yn y rownd hon o grantiau, byddwn yn cynnwys plant a phobl eraill sy'n 10 i 20 oed yn bennaf ac sydd wedi bod neu sy'n parhau i fod mewn perygl uchel o drais yn effeithio arnynt nhw, o droseddu a/neu ecsbloetio, i atal ailadrodd a lleihau'r niwed tymor hir. Gallai hynny gynnwys plant lle mae'r isod yn berthnasol:

- ♦ Wedi cael profiad o ofal
- ♦ Yn hysbys i 'help cynnar' yr awdurdod lleol, plant mewn angen, gwasanaethau diogelu plant, gwasanaethau ecsbloetio arbenigol neu sefydliadau VCF arbenigol.
- ♦ Yn troseddu neu fod yn rhan o ymddygiad gwrthgymdeithasol, gan gynnwys cymheiriaid
- ♦ Wedi'u gwahardd yn barhaol o'r ysgol, yn derbyn gwaharddiadau cyfnod penodol rheolaidd, 'tynnu plant oddi ar y gofrestr' neu bresenoldeb gwael yn yr ysgol

- ♦ Yn mynd ar goll yn rheolaidd
- ♦ Anableddau/AAAD
- ♦ Camddefnyddio sylweddau
- ♦ Rhieni neu sibliogiaid sy'n gysylltiedig â throseddu
- ♦ Digartref, neu mewn llety annibynnol neu hanner-annibynnol – yn enwedig plant yn eu harddegau neu oedolion ifanc
- ♦ Profiadau o hiliaeth strwythurol a sefydliadol

Rydym ni'n gwybod bod rhai plant a phobl ifanc wedi'u gorgynrychioli yn y system cyfiawnder ieuenctid neu'n ei chael hi'n anodd cyrchu gwasanaethau cymorth prif ffrwd – neu sydd wedi'u heithrio rhagddynt. Mae gennym ni ddiddordeb penodol mewn prosiectau lle gellir dangos eu bod nhw'n llwyddiannus a'u bod yn rhoi cymorth priodol i'r bobl ifanc hyn. Mae hyn yn cynnwys plant a phobl ifanc o grwpiau Du, Asiaidd a lleiafrifoedd hiliol ac ethnig eraill ynghyd â phlant sydd wedi derbyn gofal, yn ogystal â menywod a merched.

Rydym ni hefyd yn ceisio asesu a oes gennych chi brofiad o gyrraedd y math hwn o blant rydych chi'n gobeithio gweithio gyda nhw ac a oes gennych chi ddulliau cynhwysol, sy'n gyfartal o ran hil, sy'n gredadwy ac sy'n realistig i'w cynnwys yn eich prosiect.

4 Tebygrwydd o arwain at newid yn y dyfodol

Rhan graidd o strategaeth YEP yw creu graddfa ar gyfer y prosiectau sy'n llwyddiannus yn ein barn ni. Pan fydd prosiect i'w weld yn llwyddiannus, byddwn yn ceisio ei ehangu. Gallai hynny gynnwys ehangu'r ddarpariaeth bresennol neu efelychu prosiectau mewn lleoliadau newydd ar draws eu rhwydweithiau.

Rydym ni'n ceisio asesu a allwch chi weithio gyda digon o blant, pobl ifanc a theuluoedd, i ddechrau mewn dwy gymdogaeth ar gyfer yr astudiaeth o ddichonoldeb; a dwy i dair cymdogaeth o leiaf ar gyfer yr astudiaeth o effaith os byddwn ni'n penderfynu symud ymlaen i ail gam y gwerthusiad. Golyga hyn y byddwn ni'n asesu a) a yw'r dystiolaeth o niferoedd uchel gyda chi (yn y cannoedd) o blant a phobl ifanc yn ein carfan ddynodedig ar gyfer dwy gymdogaeth a b) pharodrwydd a gallu i efelychu'r model mewn o leiaf dwy neu dair cymdogaeth bellach, gyda'r niferoedd gofynnol o blant a phobl ifanc er mwyn fod yn ddigonol i gynnal gwerthusiad o effaith (eto, mae hyn yn debygol o fod yn y cannoedd). Er mwyn uwchraddio prosiect at ddiben gwerthusiad o effaith, gallwch chi weithio gydag un neu fwy o ardaloedd awdurdodau lleol os bydd angen.

Drwy gydol y cyfnod gwerthuso, byddwn yn rhannu gwersi gydag adrannau'r llywodraeth i hysbysu'r Heddlu a llywio ymarfer ar gyfer plant mewn perygl o niwed y tu allan i'r teulu – gan gynnwys y Swyddfa Gartref, y Weinidogaeth Gyfiawnder, yr Adran Ffyniant Bro, Tai a Chymunedau a'r Adran Addysg, i gyfrannu at eu cynlluniau i gyflwyno a gwerthuso rhaglen fraenaru sy'n profi arloesedd a argymhellir gan yr Adolygiad o Ofal Cymdeithasol Plant i gefnogi gweithrediad yn y dyfodol.

5 Gallu i gyflawni

Rydym ni'n ceisio asesu pa mor debygol yw hi y byddwch chi'n gallu cyflawni eich cynnig. I wneud hyn, byddwn yr ystyried eich profiad blaenorol, y cymorth, yr hyfforddiant a'r oruchwyliath rydych chi'n eu darparu i staff cyflwyno, a'ch dealltwriaeth o'r risgiau amrywiol i gyflawniad y prosiect a sut i'w lliniaru. Rydym ni hefyd yn ceisio asesu a ydych chi'n gallu darparu'r swm gofynnol o gyllid cyfatebol.

6 Gwerthuso

Rydym ni'n ceisio asesu a allwn ni werthuso'n briodol yr hyn rydych chi'n ei wneud. Mae hyn yn rhannol am sicrhau y byddwch chi'n gallu cyrraedd ac ennyn diddordeb grŵp digon mawr o blant i'w galluogi ni gynnal hap-brofion gyda rheolydd (neu werthusiad cadarn arall). Bydd hefyd yn ymwneud â sicrhau eich bod chi'n gweithio gyda gwerthusydd annibynnol. Yn gyffredinol, byddwn yn blaenoriaethu prosiectau sy'n fodlon ac yn barod ar gyfer y mathau hyn o werthuso cyn gynted â phosib.



3. Sut i gyflwyno cais: defnyddio ein porth ar-lein

Pan fyddwch chi wedi meddwl am y dystiolaeth a chwmpas y rownd hon o grantiau, gallwch ddechrau eich cais ar-lein.

Cyngor cais pwysig

Byddem yn argymhell ysgrifennu eich ymatebion mewn dogfen y medrwch ei arbed yn rheolaidd ac yna copïo'ch ymatebion i'n ffurflen pan fyddwch yn hapus â nhw. Felly, os oes unrhyw faterion technegol, ni fyddwch wedi colli'ch gwaith.

Cam un: canfod y ffurflen

[Cliciwch y ddolen hon a fydd yn mynd â chi i'n porth ar-lein.](#) Rydym ni'n argymhell defnyddio Google Chrome fel porwr os yn bosib.

Cam dau: nodwch eich gwybodaeth

Dechreuwch lenwi'r wybodaeth. Mae gennym ni ganllaw cam wrth gam am sut i ymateb i bob cwestiwn yn y canllaw – gweler [Sut i gyflwyno cais: sut i ymateb i'n cwestiynau](#) – canllaw cam wrth gam.

Wrth i chi ysgrifennu, ceisiwch beidio â defnyddio'r botymau ymlaen ac yn ôl ar eich porwr, oherwydd gallech chi golli eich gwaith. Yn lle hynny, defnyddiwch y botymau Nesaf ac Yn Ôl i symud drwy'r ffurflen.

Cam tri: cadwch eich gwaith a dychwelyd iddo

Cadwch eich gwaith wrth fynd yn eich blaen. Gallwch chi gadw eich gwaith unrhyw bryd a dychwelyd iddo'n hwyrach, drwy glicio ar y botwm Cadw ar bob tudalen. Pan fyddwch chi'n ei gadw, anfonir e-bost atoch chi sy'n cynnwys cyfrinair. Gallwch ddefnyddio'r cyfrinair i ddychwelyd i'r ffurflen a pharhau o'ch pwynt diwethaf.

Cam pedwar: anfonwch eich cais atom ni

Pan fyddwch chi wedi cwblhau'r ffurflen, cofiwch glicio Cyflwyno! Os nad ydych chi'n gwneud hynny, ni fyddwch chi'n derbyn eich cais. Pan fyddwch chi wedi anfon eich ffurflen gyflawn atom ni, byddwch yn derbyn e-bost cadarnhau gennym ni. Byddwch chi hefyd yn gallu cadw a lawrlwytho eich cais, fel y gallwch chi ei ddefnyddio yn eich cofnodion personol.



Data a phreifatrwydd

Os ydych chi am wybod sut rydym ni'n cadw ac yn defnyddio'r data yn eich ffurflen, gallwch chi ddarllen ein polispreifatrwydd data. Os ydych chi am ddysgu rhagor am rannu data rhwng derbynnyddion grantiau a gwerthuswyr, gallwch ddarllen y canllaw yn ein harchif data diogel.

Cysylltwch â ni

Os ydych yn cael trafferth defnyddio ein ffurflen ar-lein, neu os oes gennych unrhyw gwestiynau, cysylltwch â ni. E-bostiwch grants@youthendowmentfund.org.uk gan nodi 'Cartref Cefnogol' yn llinell pwnc eich e-bost.

4. Sut i gyflwyno cais: sut i ymateb i'n cwestiynau – canllaw cam wrth gam

Ynglŷn â'r ffurflen gais

Mae dau gam i'n ffurflen gais.

Cam un: gwiriad cymhwysedd cyflym

Rydym ni am sicrhau bod y cyllid hwn yn iawn i chi. Rydym ni'n gwybod bod sefydliadau'n buddsoddi llawer o amser ac adnoddau wrth ddatblygu cynigion a chyflwyno cais am gyllid. Dyma pam y bydd yr adran gyntaf yn ein ffurflen gais yn gwirio eich bod chi'n bodloni'r holl feini prawf cymhwysedd cyn i ni ofyn i chi am y cais llawn.

Os ydych chi'n mynd drwy'r adran gyntaf hon ac yn meddwl bod y system yn nodi bod eich cais yn anghymwys yn anghywir, gallwch e-bostio grants@youthendowmentfund.org.uk i ofyn cwestiwn a chael help gennym ni.

Fel arall, gallwch chi gofrestru ar gyfer ein cylchlythyr i chwilio am gyfleoedd yn y dyfodol gyda'r Youth Endowment Fund a allai fod yn addas i chi.

Cam dau: y cais llawn

Mae saith adran i'r broses cyflwyno cais llawn. Mae rhai o'r adrannau yno i'n helpu ni i ddeall mwy amdanoch chi fel ymgeisydd (megis manylion eich sefydliad ac unrhyw sefydliad rydych chi'n cyflwyno cais ar y cyd ag ef), ac mae adrannau eraill yn darparu gwybodaeth a fydd yn ein helpu ni i asesu cryfder eich cais.

Yn y canllaw hwn, byddwn yn glir am yr adrannau rydym ni'n eu defnyddio i'n helpu i asesu eich cais, yr hyn rydym ni'n asesu amdanoch chi a'r wybodaeth rydym ni'n chwili amdani yn eich ymateb i bob cwestiwn.

Cam un: gwiriad cymhwysedd cyflym

Cwestiynau:

1. **A yw eich cais partneriaeth wedi'i arwain gan yr awdurdod lleol (rhaid i'r awdurdod lleol fod yn brif bartner) ac a ydych chi'n gallu darparu llythyr cymeradwyo a lofnodwyd gan bartneriaid gorfodol?**

Fel elfen sylfaenol, gallai partneriaethau gynnwys yr awdurdod lleol – gan gynnwys y Gwasanaeth Cyfiawnder Ieuenctid a Gofal Cymdeithasol, yr Heddlu, iechyd meddwl, addysg, y gwasanaeth prawf a'r sectorau Gwirfoddol, Cymunedol, Ffydd a Mentergarwch Cymdeithasol (VCFSE). Rhaid cynnwys llythyr cymeradwyaeth a lofnodwyd gan yr holl bartneriaid gorfodol yn eich cais. D.S. Gellir eithrio partneriaid VCFSE os nad ydynt wedi'u nodi eto, ond dylid cynnwys naratif am sut rydych chi'n cynllunio eu recriwtio.

2. **Ydych chi'n gofyn am gyllid ar gyfer gwaith yng Nghymru a/neu Lloegr?**

Yn yr Youth Endowment Fund, rydym ni dim ond yn darparu grantiau i sefydliadau sy'n gweithredu yng Nghymru a Lloegr. Allwn ni ddim darparu cyllid i sefydliadau neu unrhyw weithgaredd a gynhelir y tu allan i Gymru a Lloegr.

3. **Ydych chi'n credu y bydd eich gwaith yn lleihau'r tebygrwydd y bydd pobl ifanc mewn perygl o drais, ac effeithiau hynny, neu'n lleihau'r tebygrwydd y bydd trais yn effeithio arnynt?**

Ydych chi'n credu y bydd eich gwaith yn lleihau'r tebygrwydd y bydd pobl ifanc yn destun gwasanaethau statudol yn hwyrach ym mywyd, ac effaith hynny (h.y. Mynd i mewn i'r system gofal neu'n derbyn cymorth i deuluoedd)?

Cenhadaeth yr Youth Endowment Fund yw atal plant a phobl ifanc rhag cymryd rhan mewn trais. Gyda'r rownd hon o gyllid, ein nod yw deall os, sut a phryd y gall y model helpu teuluoedd aml-asiantaeth [neu ymagwedd ar agwedd benodol] arwain at leihau trais ymhlith plant a phobl ifanc (rhwng 10 ac 20 oed yn bennaf) sydd yn y perygl mwyaf o drais y tu allan i'r cartref a/ neu ecsbloetio troseddol ac a yw'r arwain at leihau nifer y bobl ifanc sy'n mynd ynghlwm yn y gwasajaethau statudol yn hwyrach ym mywyd.

Mae'n hanfodol eich bod chi'n credu y bydd eich prosiect chi yn ein helpu wrth gyflawni'r nodau hyn.

4. **Bydd yn rhaid i ymgeiswyr llwyddiannus fodloni'r meini prawf canlynol:**

- ♦ Mae gennym ni ddiddordeb mewn ymgeiswyr sy'n gallu dangos lefelau uchel o drais ieuenctid a/ neu droseddu yn eu hardaloedd awdurdod lleol nhw a'u hardaloedd ffocws,
- ♦ Rhaid i ymgeiswyr allu dangos Bod nifer y plant a'r bobl ifanc sy'n rhan o'r cwmpas am gymorth o'r ddau ddim aml-asiantaeth yn eu cannoedd. Yn ogystal, rhaid iddynt allu dangos bod o leiaf dwy ardal arall yn ardal yr awdurdod lleol y byddai ganddynt niferoedd y plant a'r bobl ifanc yn y cwmpas ar gyfer uwchraddio'r prosiect o bosib yn dilyn yr astudiaeth o ddichonoldeb.
- ♦ Rydym ni'n croesawu ceisiadau o bob rhan o Gymru a Lloegr. Fodd bynnag, mae'n bwysig os yw'r plant a'r bobl ifanc yn y cwmpas eisoes yn rhan o werthusiad o effaith – naill ai wedi'i ariannu gan YEP neu gan gyllidwr arall – fod gennym ni fanylion am hyn.

5. A yw'r prosiect rydych chi'n ei ddisgrifio'n wahanol i'r gofal statudol y mae pobl ifanc bob amser yn ei dderbyn?

Er mwyn i ni allu gwerthuso eich prosiect, mae angen iddo fod yn wahanol i'r hyn mae plant a phobl ifanc bob amser yn ei dderbyn fel rhan o ddyletswyddau statudol. Mae hyn oherwydd bod angen i ni gymharu effaith eich prosiect â'r cymorth mae'r holl bobl ifanc yn ei dderbyn. Byddwn yn sefydlu 'grŵp rheoli' er mwyn gwneud hyn.

Er enghraifft, yr holl bobl ifanc sydd mewn lleoliad gofal maeth y neilltuwyd gweithiwr cymdeithasol iddynt hefyd. Er y gallai gweithiwr cymdeithasol fod yn enghraifft o weithiwr allweddol, ni fyddwn i'n gallu cyllido awdurdod lleol i dalu gweithwyr cymdeithasol i barhau â'u gwaith arferol o gefnogi plant mewn gofal maeth.

6. Mae pob prosiect YEF a ariennir yn cael ei werthuso'n annibynnol er mwyn ein galluogi ni i ddysg rhagor am yr hyn sy'n gweithio a'r hyn nad yw'r gweithio wrth leihau trais ieuencid. Bydd yn rhaid i chi weithio gyda phartner gwerthuso drwy gydol y prosiect. Gwylwch ein fideo ar werthuso.

- ♦ Ydych chi wedi gwyllo ein fideo?
- ♦ Ydych chi wedi rhannu'r wybodaeth hon gyda phenderfynwyr allweddol yn eich sefydliad a gyda'ch partneriaid prosiect arfaethedig?
- ♦ A yw eich sefydliad chi ac unrhyw bartneriaid prosiect yn cytuno i weithio gyda gwerthusydd annibynnol?
- ♦ Os ydych chi'n dewis ✓, byddwn yn cymryd yn ganiataol am weddill y broses cyflwyno cais y byddwch chi'n cydymffurfio â'n hymagwedd. Nid oes modd i YEF gyfaddawu ar hyn felly sicrhewch fod yr aelodau perthnasol yn eich sefydliad wedi darllen a deall ein hymagwedd ac wedi cytuno iddi.

Mae bod yn bartner YEF yn ymrwymiad mawr; i'n helpu i gyflawni ein cenhadaeth o ganfod yr hyn sy'n gweithio, bydd angen i chi weithio'n agos gyda'r gwerthusydd. Os nad ydych chi'n fodlon cael eich gwerthuso'n annibynnol, ni fydd ein cyllid yn addas i chi.

Sicrhewch eich bod chi wedi darllen yr holl adnoddau a rannwyd gennym yn y ffurflen gais, er mwyn sicrhau eich bod chi'n gwybod beth mae gwerthusiad annibynnol yn ei gynnwys. Am wybodaeth fwy manwl, mae adnoddau am ein partneriaid gwerthuso ar gael ar ein gwefan.

7. Mae'r Youth Endowment Fund yn bodoli er mwyn canfod beth sy'n gweithio i atal plant a phobl ifanc rhag mynd ynghlwm â thrais. Rydym ni am i bobl ifanc gael y cymorth gorau posib ar yr adeg iawn. Golyga hyn y bydd yn rhaid i ni gynnal y mathau mwyaf cadarn o ymchwil. Yn y ffordd honno, bydd mwy a mwy o bobl ifanc yn derbyn y gwasanaethau sy'n seiliedig ar dystiolaeth maent yn eu haeddu. Golyga hyn y byddwn ni'n cynnal gwerthusiadau sydd â 'grŵp rheoli' o blant a phobl ifanc nad ydynt yn cymryd rhan mewn gweithgaredd. Mewn llawer o achosion, mae angen neilltuo pobl ifanc i'r 'grŵp rheoli' hwn ar hap, oherwydd fel arall mae'n amhosib gwybod os yw rhywbeth gwir yn gweithio. Dewiswch '✓' i gadarnhau eich bod chi'n deall mai dyma sut rydym ni'n gweithio neu 'X' os nad ydych chi am ein helpu ni i wneud hyn.

Darllenwch ragor am ein rhesymau am fod yn ymrwymedig i werthusiadau cadarn sy'n cynnwys grŵp rheoli. Rydym ni am gyllido gwerthusiadau cadarn, fel hap-broffion gyda rheolydd. Yn y gwerthusiadau hyn, mae un grŵp yn cymryd rhan mewn prosiect ond ni fydd grŵp arall. Drwy ystyried y ddau grŵp cyn ac ar ôl eich gwaith i gefnogi pobl ifanc, gallwn weld yn glir effaith eich prosiect. Os nad ydych chi'n fodlon cymryd rhan mewn gwerthusiad sy'n cynnwys grŵp hap-brawf gyda rheolydd, nid yw ein cyllid yn addas i chi.

8. Ynglŷn â'n harchif data gwerthuso – rydym ni am osgoi hyrwyddo gwaith sy'n edrych yn wych ond nad yw'n gwneud gwahaniaeth hir-dymor. I osgoi hyn, mae'n ofynnol i brosiectau a ariennir gan YEF gytuno i'n hymagwedd at gasglu a storio data i'w gwneud hi'n bosib dilyn canlyniadau yn yr hir-dymor drwy ein harchif data. Mae'r archif data yn golygu y byddwn ni'n gallu dysgu mwy am yr hyn sy'n gweithio a'r hyn nad yw'n gweithio i leihau trais ieuenctid yn yr hir-dymor. Ni fyddwch yn gallu symud ymlaen gyda'n cyllid oni bai eich bod chi, eich sefydliad(au) a lle bo'n briodol, eich partneriaid, wedi darllen, deall a chytuno i'n harchif data. Darllenwch yr wybodaeth ar ein [gwefan](#) a gwylwch ein fideo esbonio.

- ♦ Ydych chi wedi darllen yr wybodaeth gefnogi ac wedi gwyllo ein fideos?
- ♦ Ydych chi wedi rhannu'r wybodaeth hon gyda phenderfynwyr allweddol a/neu arweinwyr data perthnasol yn eich sefydliad a gyda'ch partneriaid prosiect arfaethedig?
- ♦ A yw eich sefydliad a, lle bo'n briodol, partneriaid y prosiect, yn cytuno i'r archif data?
- ♦ Os ydych chi'n dewis ✓, byddwn yn cymryd yn ganiataol am weddill y broses cyflwyno cais y byddwch chi'n cydymffurfio â'n hymagwedd. Nid oes modd i YEF gyfaddawu ar hyn felly sicrhewch fod yr aelodau perthnasol yn eich sefydliad wedi darllen a deall ein hymagwedd ac wedi cytuno i'r Archif Data.

Os oes gennych chi unrhyw gwestiynau neu ymholiadau, e-bostiwch grants@youthendowmentfund.org.uk.

I sicrhau y gallwn ni ddeall yr hyn sy'n gweithio, mae angen i ni gasglu a storio data er mwyn i ni allu dilyn cynnydd y plant a'r bobl sydd wedi cael cymorth ein prosiectau yn y dyfodol. I gael rhagor o wybodaeth am y data byddwn ni'n ei gasglu, sut byddwn ni'n ei storio a sut y byddwn yn ei gadw'n ddiogel, sicrhewch eich bod chi wedi deall a gwyllo'r holl adnoddau ar ein gwefan.

Caiff yr holl ddata a gesglir gennym ei gadw'n ddiogel i sicrhau na chaiff hunaniaeth y plentyn neu'n berson ifanc byth ei datgelu i ymchwilwyr sy'n cyrchu'r data yn y dyfodol. Os nad ydych chi'n fodlon neu'n gallu casglu data personol cyfranogwyr eich prosiectau chi, nid yw ein cyllid yn addas i chi.

9. Mae gennym ni ddiddordeb mewn archwilio effaith y gallai prosiectau ei chael ar ganlyniadau plant a phobl ifanc.

Canlyniadau yw'r newidiadau byddech chi'n gobeithio eu gweld yn sgil eich prosiect i'r plant a'r bobl ifanc rydych chi'n gweithio gyda nhw. Ar hyn o bryd, rydym ni wedi nodi rhestr hir o ganlyniadau posib a'r disgwyl yw y caiff y rhain eu cyfyngu yn ystod y cam paratoi, yn unol â Damcaniaethau Newid ([gweler yr adran Canlyniadau o Ddiddordeb](#)).

I sicrhau ein bod ni'n casglu tystiolaeth o safon, bydd angen arnom ni i chi fesur pethau sy'n ein helpu ni i ddeall a yw'r prosiect yn helpu plant yn y ffordd rydych chi'n ei disgwyl. Er enghraifft, efallai y byddwn ni'n gofyn i chi fesur a oes gwelliannau wedi bod o ran ymddygiad y plant neu leihad o ran ymddygiad troseddol. Mae hynny oherwydd y bydd yn ein helpu ni i ganfod a yw eich prosiect yn gwneud gwahaniaeth i'r plant a'r bobl ifanc rydych chi'n gweithio gyda nhw dros amser.

A wnewch chi gadarnhau mai dyma rywbeth rydych chi'n fodlon ei wneud ac yn gallu ei wneud.

Os nad ydych chi'n fodlon gweithio gyda'ch gwerthusydd i'n helpu i fesur effaith eich prosiect, nid yw ein cyllid yn addas i chi.

10. Ydych chi wedi darllen y dogfennau canllaw YEF perthnasol?

Mae ein dogfennau canllaw yma i'ch helpu chi i wneud y penderfyniad gorau am a yw cyllid yr Youth Endowment Fund yn addas i chi.

Ein nod ni yw sicrhau eich bod chi'n gwybod beth i'w ddisgwyl fel partner yr YEF. Mae hyn yn golygu y bydd yn rhaid i chi sicrhau eich bod chi wedi darllen y ddogfen ganllaw ar gyfer y rownd hon, (gwybodaeth am ein gwerthusiadau, a'n canllawiau ar ein harchif data.



Atodiad 1: Y model aml-asiantaeth

MAES CYFLWYNO	SUT OLWG FYDD AR Y MODEL TÎM AML-ASIANTAETH ARBENIGOL	
Model gwasanaeth	Gweithwyr proffesiynol a fydd ar y tîm.	<p>Bydd timoedd yn cynnwys gweithlu aml-ddisgyblaethol gyda'r amser, y sgiliau a'r ymreolaeth i roi'r cymorth mae ei angen ar blant, pobl ifanc a'u teuluoedd a'u gofalwyr. Mae'r timoedd hyn o weithwyr proffesiynol cymwys yn 'ddeiliaid achosion' ac yn cefnogi plant, pobl ifanc, eu teuluoedd a'u gofalwyr yn uniongyrchol. Maent yn debygol o gynnwys gweithwyr cefnogi teuluoedd, gweithwyr ieuencid, gweithwyr cyfiawnder ieuencid, gweithwyr ym maes camddefnyddio sylweddau ymhlith plant, seicolegwyr addysgol a/neu iechyd meddwl eraill ac ymarferwyr amgen, gweithwyr cymdeithasol a swyddogion yr Heddlu.</p> <p>Dylai timoedd hefyd nodi'r rôl Ymarferydd Arwain ar Ddiogelu Plant newydd ac ystyried sut y gellir cynnwys hon yn y model cyflwyno.</p> <p>Dylai'r awdurdod lleol arwain prosiectau gyda thimoedd sy'n cynnwys staff o sefydliadau statudol a VCFSE. Dylai timoedd dynnu ar gryfderau a gwasanaethau a gynigir gan y sector VCFSE, a allai gynnwys mynediad at weithwyr cymorth ymyrraeth arbenigol neu fentoriaid gyda phrofiad go iawn. Mae'n bosib y bydd gan weithwyr y sector statudol brofiad go iawn hefyd.</p> <p>Dylid pennu'r union help sy'n cael ei gynnig ym mhob mas ar sail anghenion plant a theuluoedd, ac adnoddau lleol. Dylai hyn ddatblygu mewnweliadau defnyddio gan Gyd-asesiadau o Anghenion Strategol neu Asesiadau o Anghenion y Boblogaeth yng Nghymru, gan sicrhau y caiff y data hwn ei droi'n fewnwelediad.</p> <p>Bydd y tîm hwn yn cydlynu cymorth drwy ymarferwyr eraill hefyd, gan gynnwys athrawon, meddygon teulu, nyrsys ysgol a phartneriaid VCFSE, ymhlith eraill.</p> <p>Bydd timoedd yn cynnwys rhieni/gofalwyr a phlant a phobl ifanc wrth gynllunio gwasanaethau, eu cyflwyno a'u hadolygu.</p>
	Rôl gweithwyr allweddol	<p>Bydd yr arweinydd mwyaf priodol (yn seiliedig ar anghenion y plant, y bobl ifanc a'u teuluoedd neu eu gofalwyr) yn meithrin ymddiriedaeth a pherthynas gefnogol â'r plentyn, y person ifanc a'u teuluoedd neu eu gofalwyr.</p> <p>Dylai tîm aml-ddisgyblaethol ehangach fod yn gyfrifol am blant a phobl ifanc â lefel plentyn, a lle bo'n briodol, gyda goruchwyliaeth gweithwyr cymdeithasol.</p> <p>Pan fydd y lefel o angen yn cyrraedd lefel cynllun diogelu plentyn, byddai'r plentyn neu'r person ifanc hwnnw o dan weithiwr cymdeithasol cymwys yn y tîm arbenigol, gan gydweithio â gweithiwr cymdeithasol diogelu plant sy'n gyfrifol am wneud penderfyniadau allweddol.</p>
	Trosolwg o dîm	Bydd adran gwasanaethau plant neu Ymddiriedolaeth Plant yn goruchwyllo'r tîm hwn.
	Ble caiff tîm ei leoli	Bydd timoedd yn weladwy ac wedi'u lleoli mewn cymdogaethau. Byddant wedi'u lleoli mewn cyd-destunau cymunedol megis ysgolion, canolfannau iechyd, canolfannau ieuencid a Hybiau Teulu newydd.
	Sut y caiff tîm ei leoli	Caiff y tîm ei gyd-leoli gyda'i gilydd, gyda gweithwyr proffesiynol wedi'u secondio i'r tîm o wasanaethau gwahanol.

MAES CYFLWYNO		SUT OLWG FYDD AR Y MODEL TÎM AML-ASIANTAETH ARBENIGOL
	Graddau'r tîm	Bydd y tîm yn gwasanaethu ardal gymdogaeth a bennwyd yn lleol. Mae'n debygol y bydd tîmoedd yn gwasanaethu ardal sy'n cynnwys tua 30,000 a 50,000 o bobl o tua 700 teulu a 1,500 o blant. Dylai nifer y plant a'r bobl ifanc yn y cwmpas ar gyfer pob tîm fod yn y cannoedd.
	Graddau'r tîm Llwythau achos	Llwythau achos bach sy'n rhoi'r amser a'r gallu i weithwyr proffesiynol cymwys feithrin ymddiriedaeth a pherthnasoedd cefnogol.
	Llwybrau atgyfeirio	Dylid cynllunio gwasanaethau i'w gwneud hi'n bosib i deuluoedd ac ymarferwyr gael sgwrs am eu pryderon, yn hytrach nag 'atgyfeirio mecanyddol'. Yn achos teuluoedd nad ydynt yn gymwys, dylid cefnogi mynediad i wasanaethau cymorth cyffredinol yn y cymunedau lle mae tîmoedd yn gweithio. Dylai plant, pobl ifanc a theuluoedd allu hunanatgyfeirio, a dylai gwasanaethau fod yn hygyrch iawn.
	Systemau data	Mae'r Adolygiad Gofal yn tanlinellu'r gofyniad am ddealltwriaeth gadarn a dwfn o anghenion lleol a'r angen heb ei ddiwallu i lywio cyfansoddiad y tîm a'r gwasanaethau y bydd y tîm yn tynnu arnynt. Gellid datblygu hyn a'i brofi ar draws yr holl feysydd fel rhan o'r prosiect hwn.
	Patrwm gweithio	Dylai'r tîm ddiwallu anghenion y plentyn a'r bobl ifanc sy'n cyrchu'r gwasanaeth. Felly, mae'n debygol y bydd y patrwm gweithio yn cynnwys gweithio gyda'r hwyr a dros y penwythnos.
Dulliau	Ymyrraeth	Bydd y gweithiwr allweddol yn dod i adnabod y teulu a'i gefnogi wrth ganfod ffordd drwy'r help sydd ar gael drwy'r tîm, y gymuned a gwasanaethau eraill a gomisiynwyd a'i gydlynu. Mae hyn yn debygol o gynnwys amrywiaeth o ymyriadau arbenigol, yn seiliedig ar dystiolaeth. Gellir datblygu'r union gynnig ymhellach a'i fireinio gyda chymorth y partner Cyd-gynllunio. Gall staff a/neu wirfoddolwyr fod yn gymwys, wedi'u hyfforddi a (lle bo'n berthnasol) derbyn goruchwyliaeth glinigol i gyflwyno ymyriadau arbenigol yn uniongyrchol i'r plentyn a'r teulu. Er enghraifft, drwy ddefnyddio Therapi Ymarferol i Deuluoedd i weithio gyda phobl ifanc sy'n rhan o ymddygiad gwrthgymdeithasol difrifol a/neu gamddefnyddio sylweddau.
	Dulliau ymarfer	Goruchwyliaeth grŵp ac adfyfrio dan arweiniad gweithiwr proffesiynol sy'n briodol gymwys. Hyfforddiant craidd i'r tîm cyfan a hyfforddiant arbenigol i weithwyr proffesiynol unigol – gan gynnwys hyfforddiant gwrth-hiliaeth a goruchwyliaeth i staff â phrofiad personol lle gallai fod gwrthdaro o ran budd a/neu drawma dirprwyol, trawma hiliol neu brofiadau o niwed eraill.
	Cymorth a arweinir yn y gymuned	Bydd tîmoedd yn meithrin perthnasoedd agos â phlant, pobl ifanc, teuluoedd a gofalwyr, a'r cymunedau maent yn byw ynddynt. Bydd angen i dimoedd i 'fanteisio ar nerth cymunedau', datblygu galluoedd mewn cymdogaethau a chymunedau i ddiwallu anghenion teuluoedd yn effeithiol. Bydd disgwyl i dimoedd sicrhau ymrwymiad gan sefydliadau VCFSE lleol, a sicrhau nad yw gweithgaredd prosiect yn disodli unrhyw weithgaredd sy'n cael ei ddarparu gan sefydliadau VCFSE lleol ar hyn o bryd.
	Cymorth a arweinir gan rieni	Bydd angen i dimoedd (lle bo hynny'n briodol) ystyried rhieni a gofalwyr fel partneriaid y tîm aml-asiantaeth – gan gynnwys cyd-gynllunio, hyfforddiant, cymorth a chyfrifoldebau.

MAES CYFLWYNO		SUT OLWG FYDD AR Y MODEL TÎM AML-ASIANTAETH ARBENIGOL
	Cyfranogiad pobl ifanc	Bydd angen i dimoedd gyd-gynllunio elfennau o'u gwasanaeth ar y cyd â theuluoedd a chymunedau a phlant a phobl ifanc a chynnwys plant a phobl ifanc wrth gynllunio gwasanaethau.
Offer – gall prosiectau dynnu ar amrywiaeth o offer sydd ar gael ar gyfer gweithio gyda'r garfan hon	Nodi a deall anghenion	Er enghraifft, proses Ased a Mwy ac asesiad Plentyn mewn Angen integredig.
	Cynlluniau ac ymagwedd at reoli risg	Er enghraifft, sgrinio ar gyfer ROTH (risg y tu allan i'r cartref) ac offer asesu plant mewn perygl o niwed sylweddol y tu allan i'r cartref. <ul style="list-style-type: none"> ♦ cyfarfodydd Cynllunio Diogelu Cyd-destunol <p>Teuluoedd ac ysgolion fel partneriaid gweithredol o gynllunio diogelwch a'i roi ar waith.</p> <p>Cyd-ymagwedd rhwng teuluoedd ac ymarferwyr sy'n blaenoriaethu datblygu perthnasoedd, gwaith teulu cyfan ac ymagwedd dim beirniadaeth.</p> <p>Addysg fel partneriaid diogelu.</p>
	Cyllidebau hyblyg	Er enghraifft, ystyried cyflwyno cyllideb gweithgareddau ac adnoddau y gall gweithwyr allweddol ei chyrchu i helpu teulu a mynd i'r afael â diffygion pethau materol.
Fframwaith strategol	Canllawiau ac offer cefnogi i ddatblygu ymagweddau strategol i fynd i'r afael â materion cymhleth	<ul style="list-style-type: none"> ♦ Joining the Dots ♦ Child Exploitation Disruption Toolkit ♦ Contextual Safeguarding Toolkit ♦ Gweithio Gyda'n Gilydd i Ddiogelu Plant (i'w ddiweddarau yn 2023) ♦ Fframwaith Gofal Cymdeithasol Plant Cenedlaethol (i'w gyhoeddi yn 2023) ♦ DS Nid yw'r rhestr hon yn gynhwysfawr.
Egwyddorion canllaw	Egwyddorion eang sy'n llywio ymarfer, rheoli, goruchwyliaeth, arweinyddiaeth strategol, comisiynu ac arolygu	<p>Egwyddorion ymarferol a chanllawiau ymarfer (2023) – a ddatblygwyd gan y rhaglen Mynd i'r afael ag ecsbloetio plant ar ran yr Adran Addysg yn benodol mewn perthynas â niwed y tu allan i'r teulu.</p> <ul style="list-style-type: none"> ♦ It was Hard to Escape ♦ Police Response to Adult & Child Vulnerability

Mae'r diagram isod yn cynnig trosolwg eang o sut olwg allai fod i dîm cymorth aml-asiantaeth yn ymarferol. Gallai union ffurfweddiad y tîmoedd amrywio gan ddibynnu ar union anghenion a chyddestun yr ardal leol.

