

1. Irudia: 4-01 esku-hartze azpieroemua.

DATU OROKORRAK

AZALERA	31.368,06 m ²	
SAILKAPENA	Lurzoru urbanizaezina – Landa luzorua	
ZONAKATZE XEHATUA	d. Ekosistemen hobekuntza	31.368,06 m ²
ESKU-HARTZE EREMUA	A.I.4 'Bedua'	

PROPOSAMEN OROKORAREN DESKRIAPENA ETA JUSTIFIKAZIOA

Basadizar ibarra padurari irabazitako luzorua da hura itsasaldien eraginetik babesten duen barradera eraikitzeari esker. Babes horrek nekazaritzako erabilerarako emankortasun handikoak diren luzoruko horiek aprobetxatzea ahalbidetu zuen.

Nekazaritzako jarduna mantentzea lagungarria izan da ahalmen agrologiko handiko lurrak mantentzeko eta ingurune horren paisaia-kalitatea zaintzeko. Hori dela eta, ibar hau padura gune gisa berreskuratzea epe ertain edo luzean planteatzen den aukera posiblea da.

Ekintza Plan honetan aurreikusitako jarduketaren osagarri dira azpieroemua honentzat Plan Bereziaren ordenantzek ezartzen dituzten erabileraren erregulazioak. Ondorioz, Basadizarren gauzatzen diren nekazaritzako jardunarekin (baratzeak) jarraitzea baimentzen da, betiere egungo baldintzetan mantentzen bada. Antolaketatik kanpo uzten dira ibarraren hegoaldeko muturrean eraikitako eraikinak, indarrean dauden Hirigintzako Arauen 149. *Baratzei loturiko eraikinak*. Txabolak artikulua (Zumaiako Arau Subsidiarioak) ezarritakoa betetzen ez dutenak.

Oraingo erabileraren baldintzen aldaketak, bertan behera uzteak eragindakoak, jarduketa aukera bat eskainiko lioke Zumaiako Udalarari ibar hau Urolaren estuarioarentzat berreskuratzeko. Ibarren egungo baldintzak direla eta, eremu hori lehengoratzeko ez du konplexutasun tekniko handirik. Lehengoratzeko

honako hau ekarriko luke: eremuan dauden instalazio antropikoak (amarralekuen instalazioak, txabolak, jarlekuak, etab.) kendu; egun ibarra babesten duen barradera kendu edota hainbat tartetan zabaldu; eta lurzorua kota egokitu itsasaldien eraginpean gera dadin. Lehengoratzeko prozesu hori hornikuntza eta saneamendu sareen ibilbideak eta sakontasunak baldintzatuko dute. Sare horiek J.M Korta industrialdegiak datoz uberka lur azpitik zeharkatuz eta EDAR Basusta norakoa duen hodi nagusiarekin bat egiten dute.

Basadizar ibarra gune bikaina da interes handiko hainbat hegazti espezieen elkargune diren Usurbiribillaga uharteak eta padura eta Basazpia padura behatzeko. Plan Berezi honetan aurreikusitako sentsibilizazio eta jendarteratze jarduketaren programaren baitan, azpiero honetan hegaztien behatoki bat eraikitze proposamena luzatzen da. Hasiera batean Usurbiribillaga uharteak eta Basazpia padura behatzeko pentsatua dagoen arren, Basadizar ibarra bera eta/edo Gorostiaga behatzeko gunea ere izango da horiek padura gisa berreskuratzen badira.

PROPOSATURIKO JARDUKETEN ZERRENDA

- 04.01.01 jarduketa: Basadizarreko barraderan zuhaixkez osatutako hesi bat landatu.
- 04.01.02 jarduketa: Hegaztien behatokia eraiki eta informazio taula jarri Basadizarren.
- 04.01.03 jarduketa: Basadizar ibarrean padura berreskuratu.
- 04.01.04 jarduketa: Landare-hesia landatu Basustan.

04.01.01 JARDUKETA: Basadizarreko barraderan zuhaixkez osatutako hesi bat landatu.

JARDUKETAREN HELBURUA

Aisialdiko eta nekazaritzako erabileren eragina murriztu Usurbiribillagako eta Basazpiako hegazti-faunaren babes eremuetan.

DESKRIBAPENA

1990z geroztik eginiko urteroko jarraipenari eta behaketei esker, berrehun eta hogeita hamar hegazti espezie detektatu dira Zumaiaiko udal barrutian. Espezie horietatik berrogeita hamalau Espezie Mehatxatuen EAEko Katalogoaren (EMEK) baitan daude eta berrogeita zazpi Hegaztiei buruzko 79/409/EEE Zuzentarauaren I. eranskinaren baitan.

Inguru honetan aipaturiko hegaztietatik gehienak udazkeneko eta udaberriko migrazio garaian iristen dira bertara elikatzeko eta atseden hartzeko. Hegaztien egonaldiak hainbat ordu eta hainbat egun bitartekoak izan ohi dira. Animalia kopururik handiena udaberriko migrazio garaian biltzen da, martxo bukaeratik maiatza bukaera bitartean. Udazkeneko migrazio garaian, zeina abuztuan hasi eta azaro erdi aldera amaitzen den, hegaztien kopurua txikiagoa da.

Estuarioaren hegoaldeko tartekak, Usurbiribillagako uhartek eta padurak, hain zuzen, aldi baterako babeslekua eskaintzen die honako hegazti hauei: koartzak, koartzatxoak, amiltxoriak, hainbat anatida, mokoabalak, martin arrantzaleak, etab. Arrano arrantzaleak ere behatu izan dira. Nabarmentzekoa da, batetik, EAEn dagoen koartza hauskararen kolonia negutar nagusia Urola itsasadarrean dagoela eta, bestetik, txirriko txikiaren presentzia Urola itsasadarrean espezie habiagile gisa.

Hori dela eta, Plan Bereziak proposatzen duen neurrietako baten helburua erabilera antropikoek eremu horretan izan dezaketen eragina gutxitzea da. Erabilera antropiko horiek gehienbat itsasadarraren ezker aldeko ertzean gauzatu ohi dira eta bereziki aipagarriak dira Basadizarreko barraderan zehar gauzatzen diren aisialdiko erabilerak. Ondorioz, barraderan zuhaixkez osatutako hesi bat sortzea proposatzen da, neurri batean, soinuari dagokionez zein fisikoki muga bat izan dadin eta, bide batez, elementu artifizial horren naturalizazioari mesede egin diezaion.



2. Irudia: Zuhaikez osatutako hesiaren kokalekua Basadizarreko barraderan zehar

04.01.01 JARDUKETA: Basadizarreko barraderan zuhaixkez osatutako hesi bat landatu.

Jarduketa zuhaixka aleak barraderan landatzean datza, baina, ilara erabat zuzena ekidinez. Adierazitako tartea gutxi gorabehera 345m luze da.

Aleak landatzeko honako eraketa hau proposatzen da:

- *Zuhaixka-geruza (hainbat espezie). Dentsitatea ½ m.l.: 185 ale*
 - *Cornus sanguinea (8%: 15 zuhandor)*
 - *Crataegus monogyna (%5: 10 elorri zuri)*
 - *Euonymus europaeus (%5: 10 basaerramu)*
 - *Phillyrea latifolia (%11: 20 gartxu)*
 - *Prunus spinosa (%11: 20 elorri beltz)*
 - *Salix fragilis (%22: 40 zume hauskor)*
 - *Salix purpurea (%16: 30 zume gorri)*
 - *Tamarix gallica (%16: 30 milazka)*
 - *Arbutus unedo (%5: 10 gurbitza)*



1. Argazkia:
Baratzeak eta Urolaren itsasadarra bereizten dituen Basadizarreko barraderaren ikuspegia

Zumaiako Udalaren asmoa herritarrek parte-hartzera bultzatzea da, bereziki haurrak eta baratzeen jabeak/erabiltzaileak. Lehenengoei dagokienez, landaresia elkarrekin landatzea da asmoa, auzolan jardunaldi baten bitartez; bigarrenegi dagokienez, udala borondatezko hitzarmenak lortzen saiatuko da lursailen jabeekin. Lursail horiek Itsaso eta Lehorren arteko Jabari Publikoarekin mugan daude.

JARDUKETA-ILDOA		LOTURA DUTEN JARDUKETAK
1.- Balio naturalak babestu, hobetu eta berrezarri.		04.01.02
LEHENTASUNA	AURREIKUSITAKO GAUZATZEKO EPEA	BURUTZEKO EPEA
Handia	2013	2013
AURREIKUSITAKO AURREKONTUA		

04.01.01 JARDUKETA: Basadizarreko barraderan zuhaixkez osatutako hesi bat landatu.

KOD.	IZENBURUA	KOPURUA	UN. PREZIOA	ZENBATEKOA (€)
04.01.01.01	<i>cornus sanguinearen</i> landaketa	15	5,40	81,00
04.01.01.02	<i>crataegus monogynaren</i> landaketa	10	5,40	54,00
04.01.01.03	<i>eunymus europeausen</i> landaketa	10	5,40	54,00
04.01.01.04	<i>phillyrea latifoliaren</i> landaketa	20	5,00	100,00
04.01.01.05	<i>prunus spinosaren</i> landaketa	20	5,40	108,00
04.01.01.06	<i>salix fragilisen</i> landaketa	40	5,40	216,00
04.01.01.07	<i>salix purpurearen</i> landaketa	30	5,00	150,00
04.01.01.08	<i>tamarix gallicaren</i> landaketa	30	4,50	135,00
04.01.01.09	<i>arbutus unedoren</i> landaketa	10	6,00	60,00
GUZTIRA				958,00 €

FINANTZAKETAREN ERANTZULEAK GAUZATZEAREN ETA JARRAIPENAREN ARDURADUNAK

Zumaiako Udala Zumaiako Udala

ERREFERENTZIAKO DOKUMENTUA**JARDUKETAK UKITZEN DITUEN LURSAILAK**

- Itsaso eta Lehorren arteko Jabari Publikoa.
- 05-034 lursaila: jabetza pribatua. Horren zati bat ILJPren babeseko zorgunean.
- 05-035 lursaila: jabetza pribatua. Horren zati bat ILJPren babeseko zorgunean.
- 05-036 lursaila: jabetza pribatua. Horren zati bat ILJP/ILJBren babeseko zorgunean.
- 05-037 lursaila: jabetza pribatua. Horren zati bat ILJP/ILJBren babeseko zorgunean.
- 05-038 lursaila: jabetza pribatua. Horren zati bat ILJPren babeseko zorgunean.
- 05-039 lursaila: jabetza pribatua. Horren zati bat ILJPren babeseko zorgunean.
- 05-040 lursaila: jabetza pribatua. Horren zati bat ILJPren babeseko zorgunean.
- 05-041 lursaila: jabetza pribatua, ILJPren babeseko zorgunean.
- 05-042 lursaila: jabetza pribatua, ILJPren babeseko zorgunean.
- 05-043 lursaila: jabetza pribatua, ILJPren babeseko zorgunean.

04.01.01 JARDUKETA: Basadizarreko barraderan zuhaitzek osatutako hesi bat landatu.



3. Irudia: : Ukitutako lursailak

04.01.02 JARDUKETA: Hegaztien behatokia eraiki eta informazio-panela jarri Basadizarren.

JARDUKETAREN HELBURUA

Hegaztien behatoki bat eraiki ikerketa zientifikorako zein inguru honetan aurki daitezkeen espezie garrantzitsuenak ezagutzera emateko balioko duena. Usurbiribillagako paduran eta uharteetan dauden ingurumen-balio nagusiak herritarren artean aditzera eman eta horiekiko sentsibilizazioa sustatu.

DESKRIBAPENA

Usurbiribillaga padura eta uharteak intereseko hainbat hegazti zangaluze espezieren atsedengune eta babesgune dira. Hegazti horiek behatzea interesgarria izan daiteke bai zientziaren ikuspuntu soiletik nola jendarteratzeari dagokionez.

Gauzak horrela, Basadizarreko ibarrararen hego-mendebaldeko muturrean hegaztien behatoki bat eraikitzea proposatzen da, Basadizarren mendebaldeko ertzetik igarotzen den bide publikotik gertu, hain zuzen. Hori dela eta, egungo barraderatik sarbide bat ez litzateke beharrezkoa izango hura kenduko balitz. Kokaleku horrek aukera bikaina eskaintzen du bertan hegaztien behatoki bat eraikitzeko balio urriko instalazioak jarritz. Era berean, behatokiaren ondoan informazio-panelak eta hegazti -fauna espezieak identifikatzeko gakoak jartzea proposatzen da.



*2. Argazkia:
Usurbiribillagako paduraren
eta uharten ikuspegia
hegaztien behatokia eraikitzea
proposatzen den gunetik.*

Honekin batera doan argazkian Ekintza Plan honek behatokia eraikitzeko proposatzen duen kokaleku orientagarria adierazi da:

04.01.02 JARDUKETA: Hegaztien behatokia eraiki eta informazio-panela jarri Basadizarren.



4. Irudia: Behatoki bat eta informazio-panel bat jartzeko proposatzen den kokalekua

Hegaztien behatoki hori egokitzeko beharrezkoa izango da hegaztiak identifikatzeko interpretazio gakoak biltzen dituen informazio –panela jartzea eta hegaztiak behatzeko aterpe aproposa eskainiko duen egurrezko etxola eraikitzea. Etxola hori gehienez 3 metro garai izango da eta egurrez, edota inguruneke paisaian erabat integratzea ahalbidetuko duten antzeko materialez, egina egongo da (ikus Ekintza Plana, 5.1.2. *Behaketa guneak* atala). Aintzat hartzekoa litzateke, baita ere, betaurreko prismadunak jartzeko aukera, hegazti horien behaketa errazte aldera.

JARDUKETA-ILDOA		LOTURA DUTEN JARDUKETAK		
4.- Erabilerak arautu eta ingurumen balioak gizarteratu.				
LEHENTASUNA	AURREIKUSITAKO GAUZATZEKO EPEA	BURUTZEKO EPEA		
Ertaina	Zehaztu gabe	Zehaztu gabe		
AURREIKUSITAKO AURREKONTUA				
KOD.	IZENBURUA	KOPURUA	UN. PREZIOA	ZENBATEKOA (€)
04.01.02.01	Etxola eraiki	1	8.528,23	8.528,23
04.01.02.02	Informazio-panela diseinatu	1	500,00	500,00
04.01.02.03	Informazio- panela jarri	1	960,00	960,00
GUZTIRA				9.988,23 €
FINANTZAKETAREN ERANTZULEAK		GAUZATZEAREN ETA JARRAIPENAREN ARDURADUNAK		
Zehaztu gabe		Zehaztu gabe		
ERREFERENTZIAKO DOKUMENTUA				
JARDUKETAK UKITZEN DITUEN LURSAILAK				
<ul style="list-style-type: none"> 05-042 lursaila: jabetza pribatua, ILJPren babeseko zorgunean. 05-043 lursaila: jabetza pribatua, ILJPren babeseko zorgunean. 				

04.01.02 JARDUKETA: Hegaztien behatokia eraiki eta informazio-panela jarri Basadizarren.



5. Irudia: Ukitutako lursailak

04.01.03 JARDUKETA: Basadizar ibarrean padura berreskuratu.

JARDUKETAREN HELBURUA

Basadizarreko ibarra berreskuratu padura gune gisa Urolaren estuarioan.

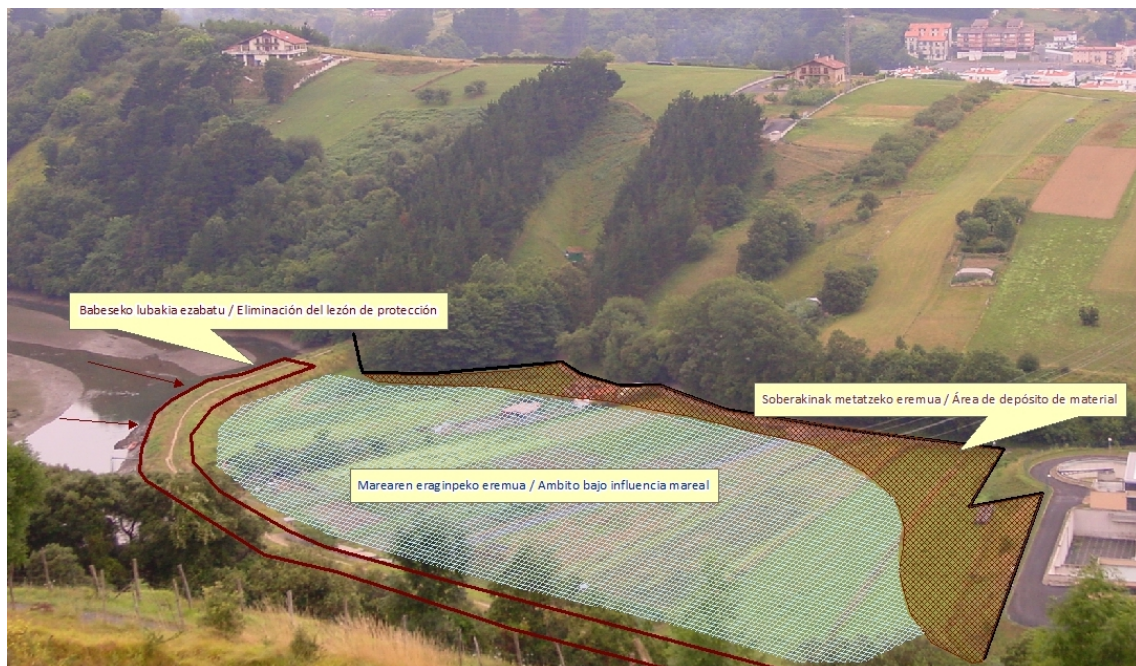
DESKRIBAPENA

Basadizarreko ibarraren ertzetik doan barradera eraikitzeak lurzoru horiek nekazaritzako erabilerarako aprobetxatzea ahalbidetu zuen. Erabilera horiek gaur egun arte iraun dute eta horrek ibarra urbanizatu ez izana eta bertan azpiegitura antropiko garrantzitsurik ez egotea ekarri du. Gauzak horrela, ibarrak baldintza egokiak betetzen ditu padura gisa berrezarria izan ahal izateko horretarako esku-hartzeko handirik behar izan gabe.

Plan Bereziko ordenantzek azpiero honetan gauzatzen diren nekazaritzako erabilerak egungo baldintzekin finkatzen dituzten arren, Ekintza Plan honek epe ertain edo luzean padura gune gisa berreskuratua izateko aukera aurreikusten du, azpiero osoan edo zati batean eta, betiere, horretarako parada sortuko balitz.

Basadizarreko ibarra padura gisa berrezartzeak honako jarduketa hauek beharko ditu:

- Ukitutako lurak desjabetu (31.053,09 m²).
- Instalazio antropikoak kendu: ontzien amarralekuen instalazioak, txabolak, hiri-altzariak, etab., zeinak gaur egun azpieroan dauden.
- Basadizarreko ibarraren ertzetik doan barradera kendu, osorik edota hainbat tartetan zabalduz, betiere itsasaldien eragina berrezartzeko aukera ematen badu.
- Soberakinak azpieroaren iparraldeko ertzean (Basusta indutrialdearekin eta HUArekin muga) eta mendebaldekoan (bide publikoa) utzi, azken hori mantenduz. 6.665 m²-ko eremu orientagarri bat zedarritzatu da, HUAri babesa emateaz gainera, hiri-lurzoruaren eta naturagunearen arteko trantsizioaren gehiegizko geometria murrizten duena.
- Behar izanez gero, ibarraren luraren oraingo kota itsasaldien eraginaren kota txikienera beheratu.
- Soberakinak utzitako eremua basoberritu haltzadi-lizardi espezieekin eta hostozabalen baso mistoarekin. Azken jarduketa hori 04.01.04 jarduketaren aurrekontuaren barnean sartu da.



6. Irudia: Basadizarreko ibarra lehengoratzeko proposamenaren eskema orokorra.

04.01.03 JARDUKETA: Basadizar ibarrean padura berreskuratu.

Barraderaren kanpo-azal osoa 4.900 m² ingurukoa da. Barraderaren kota aldakorra da, +3,0 m eta +3,8 m artean; urpean gera daitekeen Basadizarreko eremua (baratzeak), aldiz, + 1,5 m kota baino beherago dago. Hori dela eta, lehen batean, lurraren kota beheratzea ez litzateke beharrezkoa izango. Barraderaren laurden bat kentzea kalkulatu da aurrekontuan, tarte etenetan banatuta.

JARDUKETA-ILDOA		LOTURA DUTEN JARDUKETAK	
1.- Balio naturalak babestu, hobetu eta berrezarri.		04.01.04	
LEHENTASUNA	AURREIKUSITAKO GAUZATZEKO EPEA	BURUTZEKO EPEA	
Txikia			

AURREIKUSITAKO AURREKONTUA

KOD.	IZENBURUA	KOPURUA	UN. PREZIOA	ZENBATEKOA (€)
04.01.03.01	Ukitutako lurak desjabetu	31.053,09 m ²	8	248.424,72
04.01.03.02	Elementuak garbitu eta kendu	5 jardunaldi	90	450,00
04.01.03.03	Honkinak zabortegira eraman	50 m ³	9,9	495,00
04.01.03.04	Barradera kendu eta materialak utzi	2.815 m ³	8,8 m ³	24.772,00
GUZTIRA				274.141,72 €

FINANTZAKETAREN ERANTZULEAK	GAUZATZEAREN ETA JARRAIPENAREN ARDURADUNAK
Zehaztu gabe	Zehaztu gabe

ERREFERENTZIAKO DOKUMENTUA**JARDUKETAK UKITZEN DITUEN LURSAILAK¹**

- Itsaso eta Lehorraren arteko Jabari Publikoa (210,39 m²).
- 05-034 lursaila: jabetza pribatua (6.630,92 m²); horren zati bat ILJPren babeseko zorgunean.
- 05-035 lursaila: jabetza pribatua (3.400,90 m²); horren zati bat ILJPren babeseko zorgunean.
- 05-036 lursaila: jabetza pribatua (4.057,95 m²); horren zati bat ILJPren babeseko zorgunean.
- 05-037 lursaila: jabetza pribatua (2.154,85 m²); horren zati bat ILJPren babeseko zorgunean.
- 05-038 lursaila: jabetza pribatua (3.323,56 m²); horren zati bat ILJPren babeseko zorgunean.
- 05-039 lursaila: jabetza pribatua (2.791,06 m²); horren zati bat ILJPren babeseko zorgunean.
- 05-040 lursaila: jabetza pribatua (3.603,79 m²); horren zati bat ILJPren babeseko zorgunean.
- 05-041 lursaila: jabetza pribatua (1.624,62 m²), ILJPren babeseko zorgunean.
- 05-042 lursaila: jabetza pribatua (2.664,62 m²), ILJPren babeseko zorgunean.
- 05-043 lursaila: jabetza pribatua (720,84 m²), ILJPren babeseko zorgunean.

¹ Azpiero guztietan ukitutako lurzatiei dagozkien azalera gutxi gorabeherakoak dira, kalkulua landa lurren katastroko datu kartografikoak oinarritzat izanda egin dela (Gipuzkoako Foru Aldundia); azalera horiei Itsaso eta Lehorraren arteko Jabari Publikoaren dagokion azalera kendu zaie (behin betiko mugarritatzea), Gipuzkoako Kosta Zerbitzuak emandako informazio kartografikoaren arabera.

04.01.03 JARDUKETA: Basadizar ibarrean padura berreskuratu.



7. Irudia: Basadizarreko ibarra padura gisa berrezartzeko ukitutako lursailak

04.01.04 JARDUKETA: Landare-hesia landatu Basustan.

JARDUKETAREN HELBURUA

Basadizarreko paisaia-kalitea hobetu eta Basustako HUAtik datorren hots- eta argi kutsadura murriztu.

DESKRIBAPENA

Basustako hiri-garapenaren ondorioz (HUA, industrialdea, asfaltatutako pasealekua ibaiaren ertzean, etab.), Beduako eremu honen estuarioaren eta paduraren natura-ingurunea bat-batean mugatua geratzen da. Izan ere, ezkerreko ertzeko ibarraren gainontzeko eremuak hedapenaren baitan geratzen dira. Era berean, natur balio handia duen eremu horrek hiri-ekintza horietatik eratorritako eraginak jasaten ditu (gehiegizko argitasuna, hots-kutsadura, paisaia-kalitatea gutxitzea, etab.)

Hiri-eremuaren eta eremu naturalaren arteko trantsizio eremu bat egitea proposatzen da horretarako hostozabalen baso misto bat sortuz. Baso hori pantaila bat izango da, bai bisualki, bai hotsari dagokionez. Zuhaitzia osorik sortzea epe ertain edo luzera proposatzen den jarduketa da, betiere paduraren berreskuratzea gauzatzen bada barraderatik datozen materialak utzitako eremuetan.

Egungo erabilerak mantenduz gero, zuhaitzen eremua murriztu eta ilara bat soilik uztea proposatzen da, Basustako HUArekin mugakide. Eremu horri I. Fasea deitu diogu.



8. Irudia: Landare-hesia sortzeko proposamena eta bere faseak biltzen dituen eskema orokorra.

Jarduketaren I. Fasea 1.495 m²-ko eremuan landatzean datza. Hona hemen espezieen antolaketa orientagarri bat:

- Zuhaitz-geruza (hainbat espezie). 1/12 m²-ko dentsitatea: 125 ale
 - *Acer campestre* (%20: 25 astigar arrunta)
 - *Ulmus minor* (%20: 25 zumar hostotxiki)
 - *Fraxinus excelsior* (%20: 25 lizar)
 - *Alnus glutinosa* (%20: 25 haltz)
 - *Betula celtiberica* (%20: 25 urki)

3 sapatako aleak erabiliko dira, 120/150 cm luzekoak eta sustrai hutsetan. 40x40x30 cm-ko tamainako zuloan eta zuhaitz-txorko eraketan.

04.01.04 JARDUKETA: Landare-hesia landatu Basustan.

Jarduketaren II. Fasea barraderatik datozen soberakinak utzitako eremuan landatzean datza, 6.665 m² inguruko hedadura, hain zuzen. Horretarako, landareak eta zuhaixkak erabiliko dira. Landatzeko honako espezie hauek proposatzen dira:

- Zuhaitz-geruza (hainbat espezie). 1/16 m²-ko dentsitatea: 415 ale

- *Quercus robur* (%20: 83 haritz)
- *Acer campestre* (%20: 83 astigar arrunt)
- *Fraxinus excelsior* (%20: 83 lizar)
- *Betula celtiberica* (%20: 83 urki)
- *Alnus glutinosa* (%20: 83 haltz)

3 sapatako aleak erabiliko dira, 120/150 cm luzekoak eta sustrai hutsetan. 40x40x30 cm-ko tamainako zuloan eta zuhaitz-txorko eraketan.

- Zuhaixa-geruza (hainbat espezie). 1/12 m²-ko dentsitatea: 555 ale

- *cornus sanguinea* (%20: 111 zuhandor)
- *crataegus monogyna* (%20: 111 elorri zuri)
- *salix fragilis* (%20: 111 zume hauskor)
- *salix purpurea* (%20: 111 zume gorri)
- *tamarix gallica* (%20: 111 milazka)

Sapa bateko aleak, baso-edukiontzian. 40x40x30 cm-ko tamainako zuloan eta zuhaitz-txorko eraketan.

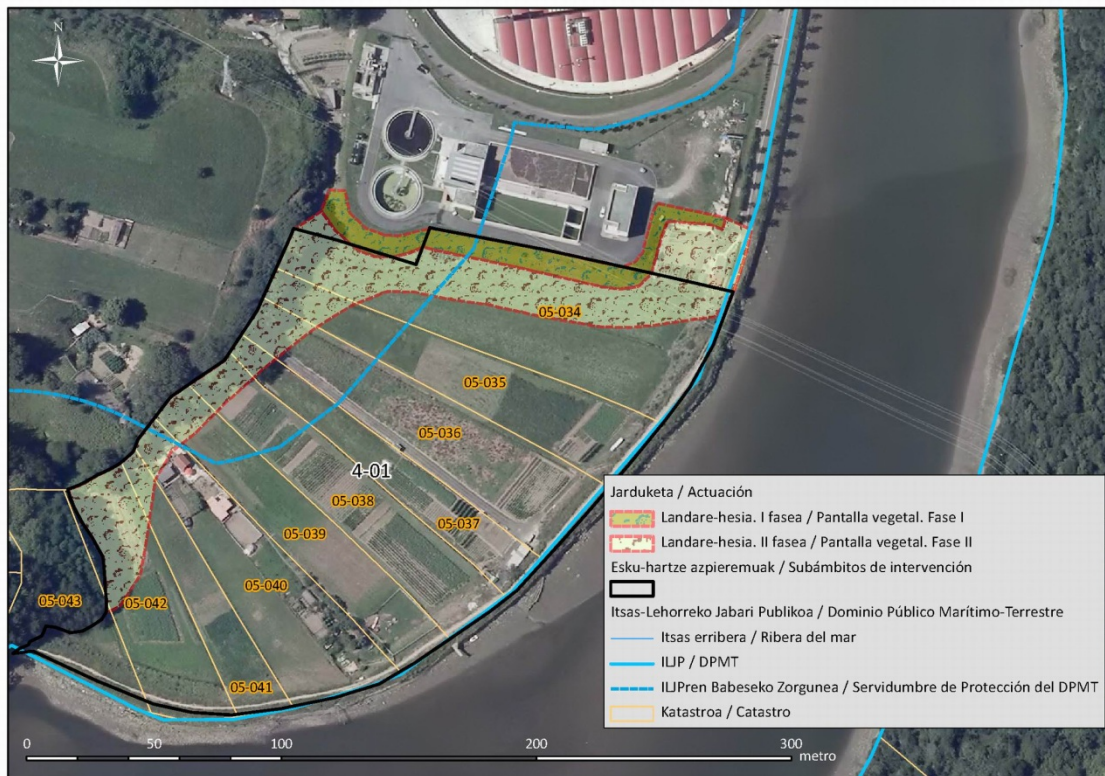
JARDUKETA-ILDOA		LOTURA DUTEN JARDUKETAK		
3.- Kultur ondarea eta paisaiaren balioak babestu eta zaharberritu.		04.01.03		
LEHENTASUNA	AURREIKUSITAKO GAUZATZEKO EPEA	BURUTZEKO EPEA		
I. Fasea: Ertaina II. Fasea: Txikia	Zehaztu gabe	Zehaztu gabe		
AURREIKUSITAKO AURREKONTUA				
I. Fasea: Dentsitate altuko estalkia sortu (04.01.04.01 kod.)				
KOD.	IZENBURUA	KOPURUA	UN. PREZIOA	ZENBATEKOA (€)
04.01.04.01.01	<i>Acer campestre</i> ren landaketa	25	5,4	135,00
04.01.04.01.02	<i>Ulmus minor</i> ren landaketa	25	5,4	135,00
04.01.04.01.03	<i>Fraxinus excelsior</i> ren landaketa	25	5,4	135,00
04.01.04.01.04	<i>Alnus glutinosaren</i> landaketa	25	5,4	135,00
04.01.04.01.05	<i>Betula celtibérica</i> ren landaketa	25	5,4	135,00
I. Fasea GUZTIRA				675,00 €
II. Fasea: Soberakinak uzteko eremua basoberritu (04.01.04.02 kod.)				
KOD.	IZENBURUA	KOPURUA	UN. PREZIOA	ZENBATEKOA (€)
04.01.04.02.01	<i>Quercus robur</i> ren landaketa	83	7,1	589,30
04.01.04.02.02	<i>Acer campestre</i> ren landaketa	83	5,4	448,20
04.01.04.02.03	<i>Fraxinus excelsior</i> ren landaketa	83	5,4	448,20
04.01.04.02.04	<i>Betula celtiberica</i> ren landaketa	83	5,4	448,20
04.01.04.02.05	<i>Alnus glutinosaren</i> landaketa	83	5,4	448,20
04.01.04.02.06	<i>Cornus sanguinea</i> ren landaketa	111	4,5	499,50
04.01.04.02.07	<i>Crataegus monogyna</i> landaketa	111	4,5	499,50
04.01.04.02.08	<i>Salix fragilis</i> landaketa	111	4,5	499,50
04.01.04.02.09	<i>Salix purpurea</i> landaketa	111	4,5	499,50
04.01.04.02.10	<i>Tamarix gallica</i> landaketa	111	4,5	499,50
II. Fasea GUZTIRA				4.879,60 €
I. eta II. Faseak GUZTIRA				5.554,60 €

04.01.04 JARDUKETA: Landare-hesia landatu Basustan.

FINANTZAKETAREN ERANTZULEAK	GAUZATZEAREN ETA JARRAIPENAREN ARDURADUNAK
Zehaztu gabe	Zehaztu gabe
ERREFERENTZIAKO DOKUMENTUA	

JARDUKETAK UKITZEN DITUEN LURSAILAK

- I.Fasea. 05-034 lursaila: jabetza pribatua (768,64 m²), horren zati bat ILJPren babeseko zorgunean.
- II.Fasea. Itsaso eta Lehorraren arteko Jabari Publikoa (5,19 m²).
- II.Fasea. 05-034 lursaila: jabetza pribatua (2.878,75 m²), horren zati bat ILJPren babeseko zorgunean.
- II.Fasea. 05-035 lursaila: jabetza pribatua (402,10 m²).
- II.Fasea. 05-036 lursaila: jabetza pribatua (355,62 m²).
- II.Fasea. 05-037 lursaila: jabetza pribatua (146,33 m²).
- II.Fasea. 05-038 lursaila: jabetza pribatua (281,00 m²).
- II.Fasea. 05-039 lursaila: jabetza pribatua (298,39 m²).
- II.Fasea. 05-040 lursaila: jabetza pribatua (210,97 m²), horren zati bat ILJPren babeseko zorgunean.
- II.Fasea. 05-041 lursaila: jabetza pribatua (173,77 m²), horren zati bat ILJPren babeseko zorgunean.
- II.Fasea. 05-042 lursaila: jabetza pribatua (977,25 m²), horren zati bat ILJPren babeseko zorgunean.
- II.Fasea. 05-043 lursaila: jabetza pribatua (4,31 m²), horren zati bat ILJPren babeseko zorgunean.



9. Irudia: 04.01.04 jarduketak ukitutako lursailak