

Mobilita pracovných síl ako adaptačný mechanizmus v kontexte eurozóny (regionálne aspekty pre slovenskú ekonomiku a jej členstvo v eurozóne)

Ing. Magdaléna Drastichová

Abstrakt

Vstupom do menovej únie stráca krajina možnosť používať nástroje menovej a kurzovej politiky, pomocou ktorých je možné ovplyvňovať ekonomickú rovnováhu. V podmienkach Európskej únie by preto krajiny vstupujúce do eurozóny mali disponovať prispôsobovacími (absorpčnými, adaptačnými) mechanizmami, ktoré eliminujú dopady negatívnych asymetrických šokov pri nemožnosti použiť nástroje menovej a kurzovej politiky. Všeobecnejšie, krajiny a regióny Európskej únie a eurozóny vykazujú rozdiely v ekonomickej úrovni a ďalších charakteristikách medzi sebou navzájom, z čoho vyplýva potreba adaptačných mechanizmov pri nemožnosti využívať daných nástrojov podľa vlastných potrieb. Príspevok sa sústreďuje na teoretické, empirické poznatky v oblasti mobility pracovných síl a jej význam ako adaptačného mechanizmu k vyrovnávaniu rozdielov v eurozóne a konkrétne na niektoré aspekty mobility na Slovensku (aj s ohľadom na veľké regionálne disparity v tejto ekonomike). Pozornosť je venovaná geografickej mobilite resp. migrácii pracovníkov v rámci eurozóny a regiónov Slovenska.

Kľúčové slová

mobilita výrobných faktorov, mobilita pracovných síl, migrácia pracovníkov, teória optimálnej menovej oblasti, prispôsobovacie (adaptačné, absorpčné) mechanizmy, asymetrické ponukové a dopytové šoky

Key words

mobility of production factors, labour mobility, migration of workers, Optimum Currency Area Theory, adjustment (adaptation, absorption) mechanisms, asymmetric supply and demand shocks

Úvod

Mobilita pracovných síl v úlohe absorpčného mechanizmu môže pomáhať pri redukcii dopadov asymetrických šokov resp. nerovností v mierach nezamestnanosti, reálnych mzdách a s tým súvisiacich problémov v eurozóne, jej krajinách, regiónoch. Slovensko ako člen eurozóny už nemôže využívať nástrojov menovej a kurzovej politiky pri vyrovnávaní sa s dopadmi asymetrických ponukových či dopytových šokov, všeobecnejšie k vyrovnávaniu ekonomických rozdielov. Mobilita výrobných faktorov, najmä mobilita pracovných síl pripadá do úvahy ako jeden z možných mechanizmov prispôsobovania. Touto problematikou, pri zväžení aspektov pre Slovensko sa zaoberá kapitola 2. Kapitola 3 analyzuje možnosti mobility pracovných síl medzi regiónmi Slovenska v súvislosti s existenciou rozsiahlych regionálnych disparít v krajine. Táto problematika taktiež súvisí s predpokladmi úspešného členstva Slovenska v eurozóne i s možnosťami plnenia ďalej uvedených kritérií teórie optimálnej menovej oblasti (OMO), ktorú predstavil R. Mundell v roku 1961. V analýze sa nesústreďuje na reakcie na konkrétny asymetrický šok a jeho dopady, ale na širšie aspekty mobility

pracovných síl a ďalších súvisiacich mechanizmov trhu práce uvedených v kapitole 1.2, ktoré vypovedajú o pružnosti trhu práce a ktoré sú dôležité i pre správne fungovanie ekonomiky v rámci menovej oblasti. Cieľom príspevku je jednoduchým spôsobom, ale pri zvážení širších aspektov, analyzovať možnosti mobility pracovných síl ako adaptačného mechanizmu v eurozóne s bližším pohľadom na medzinárodnú mobilitu Slovenska v rámci eurozóny (a EÚ) a medziregionálnu mobilitu na Slovensku.

1 Vymedzenie mobility pracovných síl

Východiska mobility pracovných síl v ekonomickej teórii

Pri skúmaní mobility výrobných faktorov (konkrétne faktoru práce) má význam na úvod zvážiť určité aspekty mobility, ktoré poskytuje ekonomická teória. Z ekonomických teórií možno spomenúť neoklasickú makro- a mikroekonomickú teóriu migrácie a teórie novej ekonomiky migrácie [1]. V súvislosti so skúmaním mobility v rámci menovej únie je ďalej vhodné nadviazať konkrétnejšími poznatkami v rámci teórie OMO. Podľa neoklasickej makroekonomickej teórie je medzinárodná a medziregionálna migrácia vyvolaná geografickými odlišnosťami v ponuke a dopyte po pracovnej sile. Celkový pohľad na migráciu v poslednej štvrtine 20. storočia je charakterizovaný odlišnými znakmi, než sú typické pre predchádzajúce industriálne obdobie – vo vysielajúcich krajinách existuje významná nerovnováha medzi ponukou a dopytom práce a v cieľových krajinách vedie nízka miera pôrodnosti a starnutie populácie k nedostatočnej ponuke práce. Zároveň, v cieľových ekonomikách vytvárajú kapitálovo náročné technológie rozvrstvený dopyt poskytujúci tuzemským kvalifikovaným pracovníkom dostatok príležitostí, nezamestnanosť u tých, ktorí nemajú dostatok špeciálnych schopností a segmentovaný dopyt po práci imigrantov [12]. V rámci mikroekonomickej teórie možno uviesť model, v ktorom racionálne kalkulujúci jednotlivci zvažujú migráciu na základe sčítania nákladov a prínosov z nej. Medzinárodná migrácia potom predstavuje investície do ľudského kapitálu [14], tj. osoby migrujú do oblastí, kde môžu byť svojou kvalifikáciou najproduktívnejšie. Nová ekonomika pracovnej migrácie predpokladá migráciu z dôvodu prekonania trhových zlyhaní. Rozdiel medzi neoklasickou a novou teóriou spočíva v tom, že neoklasická teória predpokladá trvalé presťahovanie za účelom maximalizácie životných zárobkov a nová ekonomika dočasné sťahovanie z dôvodu prekonania domácich trhových nedokonalostí. V druhom prípade, tj. teórie novej ekonomiky, jednotlivec neberie do úvahy len svoje vlastné zisky, ale kalkuluje i v súlade so svojou rodinou (domácnosťou) [5] [15].

Mobilita pracovných síl v rámci teórie OMO

V súvislosti s analýzou členstva krajín v menovej únii treba doplniť pohľad teórie OMO na mobilitu výrobných faktorov, konkrétne pracovných síl. V podmienkach existencie samostatných (národných) mien môžu ekonomiky reagovať na agregátne ponukové či dopytové šoky rôznymi nástrojmi hospodárskej politiky. Vstup do menovej únie je spojený so stratou autonómie v oblasti menovej a kurzovej politiky, taktiež používanie fiškálnej politiky naráža na obmedzenia (predpoklad dodržiavania rozpočtovej disciplíny v eurozóne). Môžu tak nastať negatívne dopady na ekonomiky v prípade vzniku asymetrických šokov. Asymetrické šoky sú také, ktoré zasiahnu iba niektoré oblasti (krajiny, regióny) menovej únie, alebo všetky krajiny, avšak s opačným účinkom. Ďalej sa tu zaraďujú šoky, ktoré zasahujúce všetky oblasti (krajiny, regióny) v rovnakom smere, ale s rôznou intenzitou.

Menovou oblasťou je pre účely tohto článku chápaná oblasť, v ktorej je používaná jednotná mena.

Podľa teórie OMO je menová integrácia (fixné kurzy resp. jednotná mena) vhodná pre krajiny vystavované symetrickým šokom, alebo pre krajiny disponujúce pružnými mechanizmami absorpcie asymetrických šokov [13]. Optimálnou menovou oblasťou možno potom rozumieť zoskupenie krajín, u ktorých prínosy z členstva v menovej únii prevýšia náklady s ním spojené. Krajiny tejto oblasti používajú jednotnú menu (resp. uplatňujú medzi sebou fixné menové kurzy) a sú previazané obchodom s tovarom a mobilitou výrobných faktorov.

Existujú rôzne kritéria teórie OMO definované ekonómami, ktorých plnenie zvyšuje pravdepodobnosť, že prínosy z členstva v menovej únii prevýšia náklady s ním spojené. Prvé kritérium teórie OMO, ktorým je mobilita výrobných faktorov, vymedzil R. Mundell v roku 1961. Mundell v rámci klasickej teórie optimálnej menovej oblasti tvrdil, že neoddeliteľnou súčasťou menovej oblasti je vysoký stupeň mobility výrobných faktorov a predovšetkým faktoru práce. Región vymedzuje vnútorná mobilita a vonkajšia imobilita výrobných faktorov. Optimálna menová oblasť by bola tým pádom vždy malá [13]. Jeho teória však bola neskôr rozšírená o ďalšie aspekty. Druhé kritérium predstavuje stupeň otvorenosti ekonomiky (definované R. I. McKinnonom v rámci teórie). Tretím základným kritériom je diverzifikácia produkcie, a definoval ho P. B. Kenen. Medzi ďalšie významné charakteristiky teórie OMO patria: podobnosť mier inflácie, štrukturálna podobnosť tvorby hrubého domáceho produktu, podobnosť cyklického vývoja ekonomík a podobnosť šokov, politická integrácia, flexibilita miezd a cien (variabilita reálneho menového kurzu), integrácia finančných trhov, fiškálna integrácia [10], [11]. Väčšina charakteristík teórie vypovedá o tom, či je oblasť menovej únie dostatočne homogénna, tj. vypovedajú o pravdepodobnosti výskytu asymetrických šokov. Politická integrácia, integrácia finančných trhov, fiškálna integrácia, mobilita výrobných faktorov a flexibilita miezd a cien sú zároveň významné adaptačné mechanizmy v prípade výskytu asymetrických šokov a k zaisťovaniu efektívnej alokácie zdrojov..

Mobilita pracovných síl je pre účely príspevku uvažovaná ako medzinárodná i medziregionálna mobilita. Mobilitu pracovných síl možno doplniť ďalšími charakteristikami trhu práce, ktoré súvisia s prispôbovacími mechanizmami trhu práce: miera dlhodobej nezamestnanosti, regionálne rozdiely v mierach nezamestnanosti, miera ochrany pracovného trhu. Tieto ukazovatele trhu práce (vrátane kritéria flexibility cien a miezd) ovplyvňujú jeho celkovú pružnosť, možnosť prispôbovania sa šokom a nerovnostiam cez trh práce [2].

Pre presnosť je možné rozlišovať medzi mobilitou a migráciou. Mobilitu možno brať ako migračný potenciál regiónu. Migrácia je potom skutočný medziregionálny pohyb [9]. Geografická mobilita teda predstavuje rozsah, v ktorom je faktor práce ochotný či schopný premiestniť sa. Niektorí autori považujú pojmy mobility a migrácie za zameniteľné.

S geografickou mobilitou pracovných síl ako adaptačným mechanizmom sú späté určité problémy. Okrem samotných bariér mobility pracovných síl v európskych podmienkach (konkrétnejšie v podmienkach EÚ a eurozóny) rozobraných ďalej v texte, nie je isté, či sa pracovná sila dokáže presunúť dostatočne rýchlo a v dostatočnom množstve medzi oblasťami. Celkovo by prispôbovanie pomocou menového kurzu trvalo kratšiu dobu, než pomocou presunu pracovných síl [10]. S presunom osôb sú totiž vynakladané rôzne náklady (súvisiace so zmenou bydliska, sťahovaním rodiny apod.) a nie je jednoduché, aby sa

presunuli ihneď do inej oblasti v prípade, že by bol nepriaznivý šok už eliminovaný v danej oblasti a bola by zasiahnutá oblasť iná. Navyše, daná oblasť by mohla byť tiež zasiahnutá následným šokom pôsobiacim v opačnom smere a je opäť problematické, aby sa pracovná sila okamžite presunula, keď už boli vynaložené náklady s presunom a adaptáciou pracovníkov.

Empíria mobility pracovných síl

Empirický výskum ekonomiky pracovnej migrácie je spojený s rozvojom nových ekonometrických techník. Na mikroekonomickej úrovni sa mnoho empirických štúdií pokúša testovať jednoduché mikroekonomické modely migrácie, podľa ktorých sa jednotlivci (alebo rodiny) rozhodujú o lokácii najmä porovnávaním možnosti príjmu v alternatívnych lokalitách. Súčasné štúdie sa sústreďujú na štrukturálne modely migračných rozhodnutí. Hlavne v minulosti predstavoval problém nedostatok dát o mzdách, ktoré by jednotlivci získali na dvoch alebo viacerých miestach v rovnakom čase. Odhady štrukturálnych modelov zhodne podporujú hypotézu, že jednotlivci reagujú na podnety v podobe príjmov pri migračných rozhodnutiach. Žiaduce je ďalej skúmať, či reakcie v podobe migrácie na mzdové rozdiely rastú alebo klesajú v čase. Obzvlášť užitočné sa v analýze determinantov migrácie preukazujú panelové dáta. Tie umožňujú lepšie ovládať nepozorované premenné, ktoré ovplyvňujú mzdy, a ktoré sú korelované s migračnými rozhodnutiami. [15]

Rozsiahly empirický výskum bol venovaný skúmaniu pokroku migrantov na trhu práce, so zameraním sa na chovanie medzinárodných migrantov. Väčšina daných štúdií zahrnula odhad rovníc prierezových miezd, kde „roky od migrácie“ sú brané ako nezávislá premenná. Štúdie často dospievajú k záveru, že migranti zarábajú menej než rodení pracovníci s podobnými charakteristikami v prvých pár rokoch po migrácii, ale neskôr zarábajú viac než domáci. V danej oblasti je nutný ďalší výskum, tieto závery môžu byť dôsledkom rôznych faktorov (napr. odchodu najmenej úspešných migrantov). [15]

Medzi ďalšie významné oblasti, ktorým doposiaľ nebola venovaná dostatočná pozornosť v empirickom výskume, patrí hodnotenie makroekonomických dopadov migrácie. Existuje tu nedostatok empirickej práce týkajúcej sa účinkov migrácie pracovníkov na mzdy a zamestnanosť vo východiskovej a cieľovej oblasti pre rôzne typy pracovníkov (napríklad kvalifikovaných a nekvalifikovaných). Prospešná by bola tiež analýza možnosti substitúcie medzinárodnej a vnútornej migrácie (v rámci jedného štátu) v procese prispôsobovania trhov práce. Inou oblasťou je makroekonomický a mikroekonomický výskum vzťahu pracovnej migrácie s vekom. Empirické dôkazy pritom dôrazne naznačujú, že starší pracovníci sú menej mobilní než mladší. Je teda pravdepodobné, že krajiny s nízkou pôrodnosťou budú vykazovať klesajúci trend v schopnosti reagovať na ekonomické zmeny pomocou migrácie v súvislosti so starnutím populácie. Tento problém je už zreteľný v mnohých krajinách EÚ a pre tvorbu politik na podporu mobility je dôležité poznať, ako je migračné chovanie ovplyvňované vekovým rozdelením populácie. Možno doplniť ešte tretiu oblasť, ktorá si vyžaduje ďalší empirický výskum. Je ňou migračné chovanie rodín s dvoma príjmami. V tejto oblasti je významné najmä skúmať rozsah, v ktorom aktivity jedného člena rodiny na trhu práce podporujú alebo naopak obmedzujú migráciu ďalších členov rodiny. [15]

Pre účely tohto príspevku je dôležité ešte spomenúť, čo naznačuje i mnoho empirických štúdií, že migrácia pracovných síl hlavne v krátkom období neslúži ako efektívny

mechanizmus adaptácie na asymetrické šoky v eurozóne [6]. To súvisí s problémami uvedenými v kapitole 1.2 (možnosti dostatočného rýchleho presunu pracovníkov, následný presun v reakcii na ďalší šok, keď boli vynaložené náklady so sťahovaním apod.), s doposiaľ pretrvávajúcimi bariérami mobility a charakterom európskych trhov práce.

Prehľad empirickej práce a oblastí doposiaľ opomínaných v empirickom skúmaní bol rozobraný z dôvodu hlbších úvah o danom probléme a zvaženia vhodných opatrení na podporu mobility na úrovni EÚ i Slovenska. Analýza v príspevku sa sústreďuje na výpočet jednoduchých korelačných koeficientov medzi ukazovateľmi trhu práce a migrácie krajov na Slovensku, je však brané do úvahy dlhšie časové obdobie 2002-2009, na základe čoho možno čiastočne usudzovať i o trendoch vo vývoji. Okrem toho sú analyzované rozdiely Slovenska a eurozóny a možnosti mobility pracovníkov pri ich riešení. Pritom sú zohľadnené teoretické predpoklady a empirické zistenia naznačené v tejto kapitole.

2 Mobilita pracovných síl v európskych podmienkach a jej úloha adaptačného mechanizmu v eurozóne s bližším pohľadom na Slovensko

Situácia v európskych podmienkach a v eurozóne

Pružný trh práce charakterizuje flexibilita reálnych miezd a mobilita pracovných síl. Migrácia pracovníkov pomáha trhom dosahovať efektívnejšiu alokáciu zdrojov. Mobilita pracovných síl je celkovo v Európe nízka v porovnaní so Spojenými štátmi [2], platí to u väčšiny európskych krajín. Dôvodom je existencia rôznych bariér. Ide o inštitucionálne, sociálne, administratívne, jazykové, kultúrne faktory a pracovné zvyklosti atd. Konkrétne tu patrí silná inštitucionálna ochrana a nízka integrácia trhov práce, jazykové bariéry, nedostatočná porovnateľnosť a problematické uznávanie kvalifikácií, obmedzenie zamestnávania vo verejnom sektore, neochota ľudí sťahovať sa za prácou, napr. z dôvodu nutnosti odchodu od rodiny atd. Práve na úrovni EÚ resp. eurozóny by mali byť bariéry úspešne odstraňované, keďže existuje i ekonomická integrácia medzi štátmi. Mnohé však naďalej pretrvávajú. Viaceré členské štáty pôvodnej EÚ-15 uplatňovali a dve (Rakúsko a Nemecko) doposiaľ uplatňujú prechodné obdobia aj pre prístup pracovníkov novších členských štátov EÚ-8²⁶. Podľa oznámenia Komisie o vplyvu voľného pohybu pracovníkov z roku 2008 pritom rozšírenie EÚ nenarušilo vážne situáciu na pracovných trhoch. Mobilita pracovníkov z krajín EÚ prijatých od roku 2004 mala jasne pozitívny vplyv na hospodársky rast v EÚ. Odhaduje sa, že dodatočná mobilita z EÚ-8 v období 2004 – 2007 viedla k zvýšeniu GDP rozšírenej EÚ o cca 0,17 % v krátkodobom horizonte a o 0,28 % v dlhodobom horizonte, tj. po prispôbení výrobných zariadení dodatočnej ponuke pracovných síl. Mobilita z EÚ-2²⁷ zvýšila počas daného obdobia GDP EÚ o 0,15 % v krátkodobom horizonte a o 0,27 % v dlhodobom horizonte. Sťahujúci sa pracovníci z EÚ-8 a EÚ-2 tiež prispievajú pozitívne k rozdeleniu kvalifikácie pracovnej sily v EÚ-15. V niektorých z týchto krajín by však naopak sťahovanie za prácou mohlo viesť k únikom mozgov. [4]

Európska únia a jej inštitúcie vyvíjajú úsilie k zvyšovaniu mobility pracovníkov v rámci EÚ. Príkladom je „Akčný plán pracovnej mobility prijatý Európskou komisiou na obdobie 2007-2010“, ktorý usiluje o zlepšovanie existujúcej legislatívy a administratívnych praktík v oblasti mobility pracovníkov, podporu mobility na všetkých úrovniach, posilňovanie Európskych

26 EÚ-8: krajiny, ktoré vstúpili do EÚ v roku 2004 s výnimkou Cypru a Malty.

27 EÚ-2: krajiny, ktoré vstúpili do EÚ v roku 2007 (Bulharsko, Rumunsko).

služieb zamestnanosti (EURES) za účelom uľahčenia mobility pracovníkov a ich rodín, upevňovanie povedomia o možnostiach a výhodach mobility u širšej verejnosti apod.. Plán predstavuje špecifické akcie zamerané na odstraňovanie prekážok mobility na úrovni EÚ a takisto podporuje národné autority v odstraňovaní bariér na národnej, regionálnej a miestnej úrovni. Dôležitá je tiež podpora pozitívnych trendov v mobilite v rámci EÚ. Novým pozitívnym trendom je tzv. viacnásobna mobilita. Znamená sťahovanie mladých a vzdelaných pracovníkov do iných štátov či regiónov EÚ na krátke obdobia. Mobilita sa tak stáva neoddeliteľnou súčasťou ich kariéry a celoživotného vzdelávania. [3]

S mobilitou pracovných síl je úzko spojená problematika flexibility cien a miezd, ktorá tiež umožňuje prispôbovať sa následkom asymetrických šokov resp. môže napomáhať efektívnej alokácii zdrojov. Flexibilita cien je v európskych krajinách nízka z dôvodu napr. štátnej pomoci niektorým sektorom, pomalého odstraňovania netarifných bariér obchodu atd. Jedným z jej faktorov je nepružnosť miezd (pružnosť nominálnych miezd je mierne vyššia v nových členských štátoch EÚ, vstupujúcich po roku 2000, v porovnaní s pôvodnými členmi). Nepružnosť miezd je dôsledkom napr. ochrany zamestnanosti či zavádzania minimálnych miezd. [16]

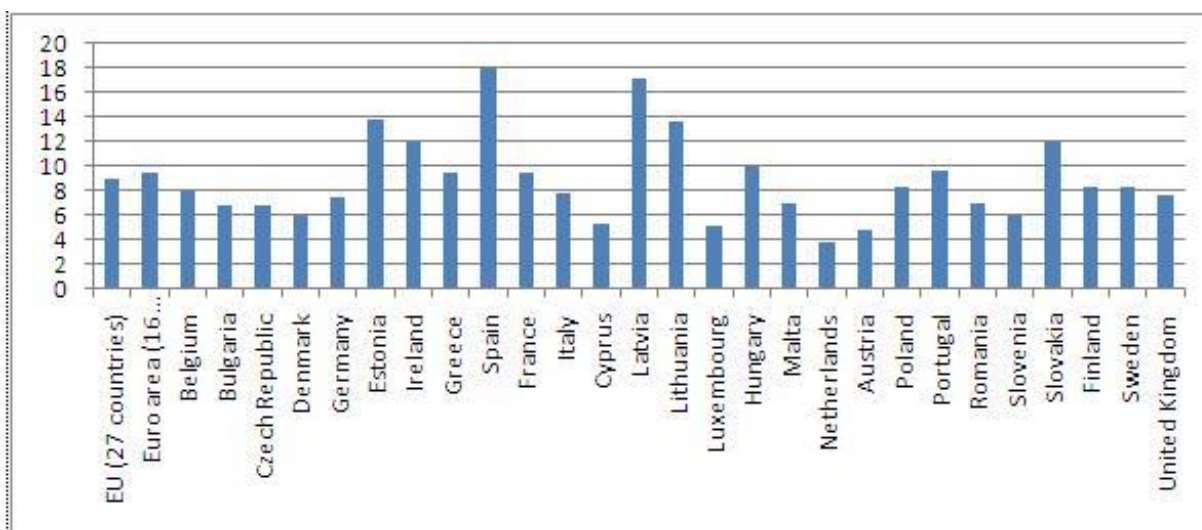
Disparity Slovenska a eurozóny, možnosti medzinárodnej mobility

Slovensko sa stalo súčasťou širšej menovej oblasti – eurozóny a už nemôže využívať nástrojov autonómnej menovej a kurzovej politiky k eliminácii dopadov asymetrických šokov resp. k dosiahnutiu lepšej alokácie výrobných faktorov.

V roku 2009 dosiahla slovenská ekonomika 72% priemernej ekonomickej úrovne EÚ-27 meranej v ukazovateli GDP/obyv. v parite kúpnej sily (PPP). Vo vzťahu k EÚ-27 (i eurozóne) tak dosahuje stále nízku životnú úroveň. V roku 2000 dosahovala táto úroveň Slovenska len 50 % priemeru EÚ-27. Ekonomická úroveň je zároveň stále najnižšia v porovnaní so štátmi eurozóny, dochádza však k jej približovaniu k priemeru EÚ a eurozóny (nastáva konvergencia ekonomických úrovni ekonomík, ktoré sú navzájom prepojené v rámci európskej integrácie, ale i všeobecne ekonomík s podobnými parametrami).

Slovensko dosahuje jednu z najvyšších mier nezamestnanosti medzi štátmi eurozóny a EÚ i v porovnaní s priemernou mierou nezamestnanosti eurozóny a EÚ (vid' obr. 1). V roku 2009 dosiahlo 12%-nú mieru nezamestnanosti. Z členských štátov eurozóny malo v roku 2009 vyššiu mieru nezamestnanosti ako Slovensko iba Španielsko (18% pracovnej sily). Z členov EÚ-27 dosahujú vyššie miery nezamestnanosti ešte pobaltské štáty, avšak tie boli výrazne zasiahnuté hospodárskou krízou v roku 2009, pričom v roku 2008 mali výrazne nižšie miery nezamestnanosti. V roku 2008 malo vyššiu mieru nezamestnanosti iba Španielsko a v roku 2007 malo Slovensko najvyššiu mieru nezamestnanosti v EÚ-27 (11,1% pracovnej sily). Na Slovensku teda v dlhšom časovom období prevláda jedna z najvyšších mier nezamestnaností v EÚ a eurozóne (vid' tab. 1).

Obrázok 1: Miera nezamestnanosti meraná podielom nezamestnaných na pracovnej sile (%) v krajinách EÚ-27, priemer EÚ-27 a priemer eurozóny



Zdroj: http://epp.eurostat.ec.europa.eu/portal/page/portal/employment_unemployment_ifs/d/ata/main_tables

Je vhodné pozorovať ešte vývoj nezamestnanosti na Slovensku za dlhšie časové obdobie. Rok 2009 bol spojený s nárastom miery nezamestnanosti vo väčšine krajín EÚ-27, teda i na Slovensku. Inak možno pozorovať postupný klesajúci trend (viď tab. 1), i keď ostáva na Slovensku stále vysoká v porovnaní s mnohými krajinami EÚ-27 a eurozóny aj s ich priemerom.

Tabuľka 1: Miera nezamestnanosti na Slovensku meraná podielom nezamestnaných na pracovnej sile (%)²⁸

2000	2001	2002	2003	2004	2005	2006	2007	2008	2009
18,8	19,3	18,7	17,6	18,2	16,3	13,4	11,1	9,5	12

Zdroj: http://epp.eurostat.ec.europa.eu/portal/page/portal/employment_unemployment_ifs/d/ata/main_tables

Naopak, Slovensko dosahuje nižšie hrubé mzdy v porovnaní s priemernou mzdou za eurozónu ako celok. Pre rok 2007 predstavoval priemerný hrubý ročný zárobok v priemysle a službách na Slovensku 8400.1 Eur, čo je najnižšia hodnota spomedzi členských štátov eurozóny.²⁹ Z EÚ-27 dosahujú nižších hodnôt zárobkov pobaltské krajiny a Bulharsko s Rumunskom. Priemerný zárobok za celú EÚ-27 bol dostupný za rok 2006 a predstavoval 31302,1 Eur, čo je významne vyššia hodnota (na Slovensku je i nižšia životná úroveň, nižšia porovnateľná cenová hladina, čo znova zdôrazňuje i význam konvergencie).

Mobilita pracovných síl v tomto prípade zrejme neplní dostatočne úlohu mechanizmu vyrovnávania rozdielov mzdách a nezamestnanosti a efektívnej alokácie zdrojov. Napriek

²⁸ Rozdiely v miere nezamestnanosti s tabuľkou 1 v prílohe sú spôsobené odlišným zdrojom.

²⁹ Priemerný hrubý ročný zárobok predstavuje odmeny (mzdy a platy) v hotovosti vyplácané priamo zamestnancom, pred odpočtami na dani z príjmu a príspevkami na sociálne zabezpečenie platené zamestnancom. Ide o dáta pre zamestnancov na plný úväzok v oblasti priemyslu a služieb.

tomu, Slovensko dosahuje jeden z najväčších podielov obyvateľov presťahovaných do iných členských štátov EÚ. Zo Slovenska sa presťahovali v posledných štyroch rokoch (do roku 2007) 2 % obyvateľov, vyššie hodnoty dosiahla Litva (3,1%), Cyprus (3%) a Rumunsko (2,5%) [4]. Je teda možné, že v budúcnosti bude mobilita pracovných síl prispievať k eliminácii rozdielov. Musí však samozrejme dochádzať ku konvergencii Slovenskej ekonomiky k úrovni eurozóny a to bude viesť k znižovaniu ekonomických rozdielov medzi nimi (k približovaniu hodnôt makroekonomických ukazovateľov) a mobilita má ako prispôsobovací mechanizmus napomáhať k efektívnej alokácii zdrojov.

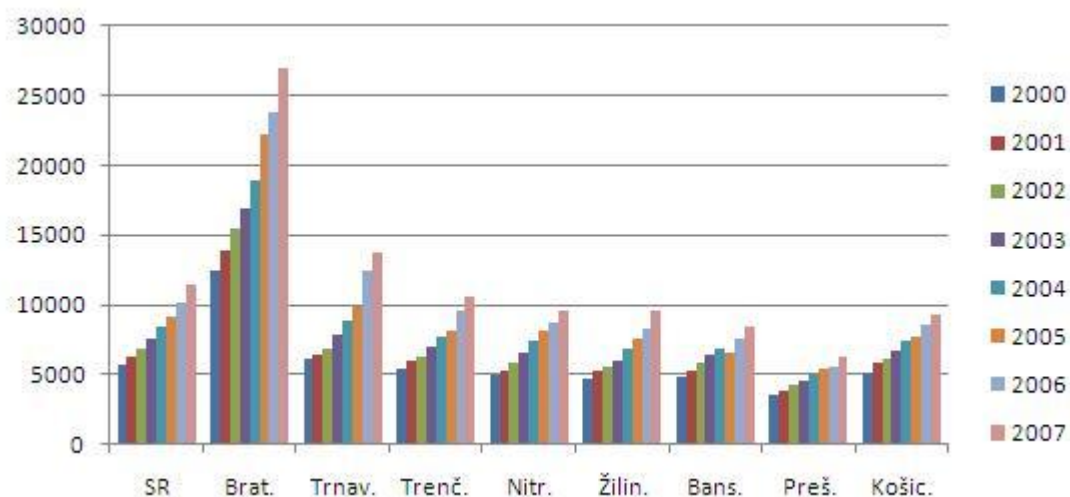
3 Možnosti medziregionálnej mobility pracovných síl na Slovensku

Mobilita pracovných síl medzi Slovenskom a eurozónou neprispieva významne k znižovaniu rozdielov v reálnych mzdách a miere nezamestnanosti. Druhý aspekt, ktorý možno zväžiť aj v súvislosti s účasťou Slovenska v menovej únii, je medziregionálna mobilita v rámci Slovenska. Ide o analýzu toho, či v rámci samotného Slovenska pôsobí mobilita k riešeniu nerovností medzi regiónmi.

Regionálne disparity na Slovensku

Pri analýze vychádzam z ukazovateľov dostupných za kraje³⁰ Slovenska (tj. úroveň NUTS III). Na Slovensku existujú rozsiahle regionálne disparity v ekonomických i ďalších charakteristikách, typické sú rozdiely v zárobkoch, miere nezamestnanosti atď. medzi krajinami (viď ďalej analýza v kap. 3.2). Východiskom môže byť porovnanie úrovni GDP na obyvateľa (GDP/obyv.) v bežných cenách medzi ôsmymi slovenskými krajinami, čo zobrazuje obr. 1 a 2.

Obrázok 2: GDP/obyv. v bežných cenách na Slovensku a krajinách Slovenska v Eur (konverzný kurz), 2000-2007



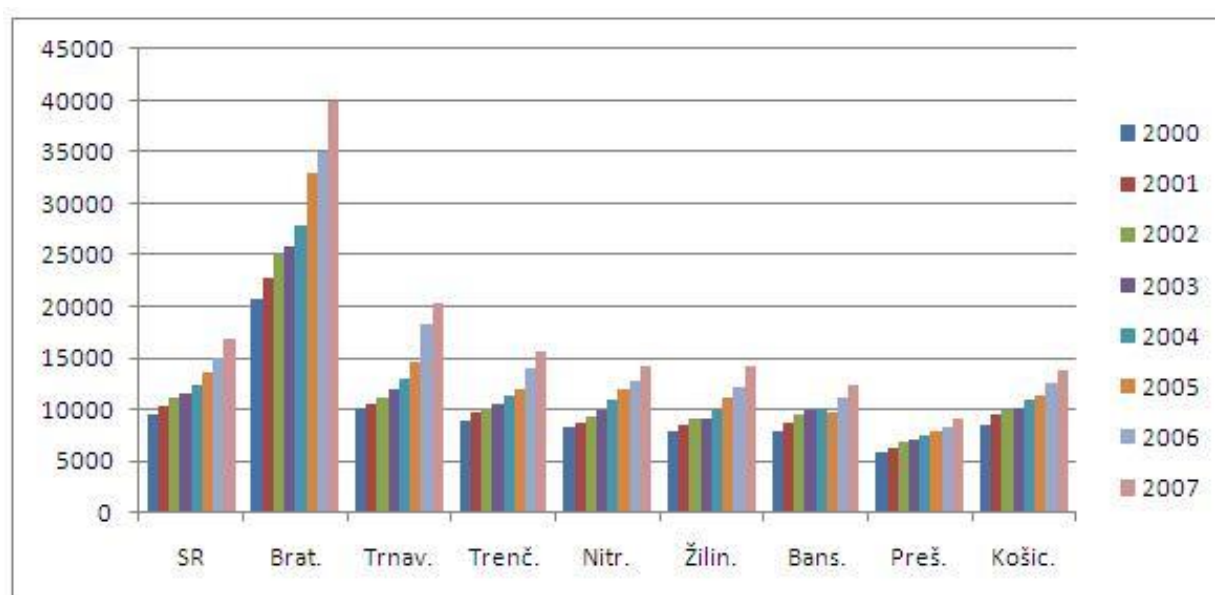
Zdroj: <http://px-web.statistics.sk/PXWebSlovak/index.htm>

Pozn.: Brat.-Bratislavský kraj, Trnav.-Trnavský kraj, Trenč.-Trenčianský kraj, Nitr.-Nitrianský kraj, Žilin.-Žilinský kraj, Bans.-Banskobystrický kraj, Preš.-Prešovský kraj, Košic.-Košický kraj

³⁰ Na Slovensku existuje od roku 1996 osem samosprávnych krajov pomenovaných podľa svojich centier.

Najväčší GDP/obyv. v bežných cenách dosahuje Bratislavský kraj, pričom v porovnaní s druhým v poradí (Trnavský kraj) bol v roku 2007 približne dvojnásobný. Oproti Prešovskému kraju mal Bratislavský kraj dokonca štvornásobne vyšší GDP/obyv. Obrázok 2 sleduje úroveň GDP/obyv. na celom Slovensku a v jednotlivých krajoch v parite kúpnej sily (PPP), sú teda zohľadnené i rozdiely v cenových úrovniach a tento ukazovateľ možno lepšie použiť k porovnaniu životnej úrovne v krajoch. Tá je výrazne vyššia v Bratislavskom kraji, než v ostatných. Je už teda na prvý pohľad zrejmé, že v slovenskej ekonomike pretrvávajú regionálne disparity medzi regiónom hlavného mesta a ostatnými regiónmi. Bratislavský kraj je zároveň jediným krajom Slovenska, ktorý dosahuje vyššiu než priemernú úroveň EÚ-27 v ukazovateli GDP/obyv. v PPP.

Obrázok 3: GDP/obyv. v bežných cenách na Slovensku a v regiónoch Slovenska v parite kúpnej sily (PPP), 2000-2007



Zdroj: <http://px-web.statistics.sk/PXWebSlovak/index.htm>

Pozn.: Brat.-Bratislavský kraj, Tr.-Trnavský kraj, Trenč.-Trenčianský kraj, Nitr.-Nitrianský kraj, Žilin.-Žilinský kraj, Bans.-Banskobystrický kraj, Preš.-Prešovský kraj, Košic.-Košický kraj

Nasledujúca analýza mobility pracovných síl (migrácie pracovníkov) medzi kraji Slovenska zohľadňuje rozdiely v reálnych mzdách a miere nezamestnanosti. Tie sú takisto rozsiahle v rámci Slovenska a podobne, Bratislavský kraj dosahuje najvyššie mzdy v porovnaní s ostatnými a výrazne najnižšiu mieru nezamestnanosti medzi kraji SR (viď tab. 1, obr. 1 a obr. 2 v prílohe).

Aspekty medziregionálnej mobility (migrácie) pracovníkov v slovenskej ekonomike

Okrem medzinárodnej mobility je medziregionálna mobilita v rámci jedného štátu taktiež významný adaptačný mechanizmus v reakcii na asymetrické šoky a nerovnosti. Jednoduchou možnosťou skúmania mobility medzi regiónmi v rámci jedného štátu je analýza vzájomného vzťahu medzi čistým prílivom osôb regiónu (rozdiel prisťahovaných a vystáňovaných z/do ostatných častí štátu) a veľkosťou hrubých priemerných reálnych mesačných miezd počas určitého vymedzeného časového obdobia v jednotlivých rokoch. Tento prístup bol

aplikovaný na slovenskú ekonomiku a bola skúmaná korelácia medzi čistým saldom migrácie (rozdiel prisťahovaných do kraja z ostatných častí SR a vystávaných do ostatných častí SR) a priemernými reálnymi mesačnými mzdami v krajoch SR v rokoch 2002-2009. Boli zhromaždené údaje o hrubých priemerných nominálnych mesačných mzdách vo všetkých ôsmich krajoch SR (za obdobie 2002-2009), z nich boli vypočítané hrubé priemerné reálne mesačné mzdy pomocou harmonizovaného indexu spotrebiteľských cien (HICP) publikovaného Eurostatom. Nakoniec boli vypočítané korelačné koeficienty medzi priemernými reálnymi mesačnými mzdami (za jednotlivé roky) a čistým saldom migrácie pre osem krajov v každom sledovanom roku obdobia 2002-2009. Tabuľka 2 zhrňa výsledky tejto analýzy a možno povedať, že s určitými výnimkami dochádza k nárastu korelácie medzi priemernými reálnymi mzdami a čistým prílivom osôb v krajoch Slovenska. Nízka korelácia v roku 2003 bola ovplyvnená napríklad nízkym čistým prílivom osôb v Bratislavskom kraji v danom roku, čo zrejme skreslilo výpočet korelačného koeficientu. V tomto roku došlo u Bratislavského kraja k nižšiemu prílivu osôb v porovnaní so všetkými sledovanými rokmi (okrem roku 2001) a k najväčšiemu odlivu osôb v období 2002-2009. Čisté migračné saldo predstavovalo v roku 2003 v Bratislavskom kraji len 487 osôb, zatiaľ čo v ostatných sledovaných rokoch prevyšovalo vždy 1000 osôb.

Sťahovanie v rámci krajov Slovenska bolo najvýznamnejšie korelované s reálnymi mzdami v roku 2009, keď korelačný koeficient dosiahol zaokrúhlene hodnoty 0,94. Najvýznamnejšie sa teda preukázal pozitívny vzťah medzi čistým migračným saldom a výškou reálnych miezd v rámci krajov (je však na zváženie, nakoľko v tomto roku ovplyvnila výsledky hospodárska kríza). Celkovo možno však sledovať rastúci trend (s určitými výkyvmi). Samozrejme existuje mnoho ďalších faktorov ovplyvňujúcich migráciu medzi regiónmi a preto sú výsledky zjednodušené. Určité závery o pozitívnom vzťahu medzi veličinami možno uskutočniť i s ohľadom na zistenia empirických prác uvádzaným v kapitole 1.3, že jednotlivec reaguje na príjmové podnety pri uskutočňovaní migračných rozhodnutí.

Tabuľka 2: Korelačné koeficienty medzi hrubými priemernými reálnymi mesačnými mzdami a čistou migráciou v ôsmich krajoch Slovenska, 2002-2009

2002	2003	2004	2005	2006	2007	2008	2009
0,718889	0,393331	0,608967	0,829404	0,790736	0,773177	0,848958	0,93547

Zdroj: <http://px-web.statistics.sk/PXWebSlovak/index.html>;

<http://epp.eurostat.ec.europa.eu/portal/page/portal/hicp/data/database>, vlastné výpočty v programe Excel

Pozn.: priemerné nominálne mesačné mzdy v jednotlivých krajoch boli delené HICP (2005=100) k výpočtu reálnych miezd

Tabuľka 3 naznačuje korelačné koeficienty medzi mierami nezamestnanosti krajov Slovenska a čistou migráciou. Zreteľná je negatívna korelácia, tzn., že kraje s vyššou mierou nezamestnanosti budú mať menšie, či záporné migračné saldo v jednotlivých rokoch. Tieto koeficienty dosahujú pomerne vysokých hodnôt najmä od roku 2005. Možno sledovať rastúci trend.

Tabuľka 3: Korelačné koeficienty medzi evidovanou mierou nezamestnanosti a čistou migráciou v ôsmych krajoch Slovenska, 2002-2009

2002	2003	2004	2005	2006	2007	2008	2009
-0,57935	-0,45361	-0,56114	-0,74907	-0,7898	-0,8016	-0,77844	-0,83725

Zdroj: <http://px-web.statistics.sk/PXWebSlovak/index.htm>, *vlastné výpočty v programe Excel*

Analýzu možno doplniť skúmaním vzťahu miery nezamestnanosti v rámci krajov Slovenska a priemerných reálnych mesačných miezd. Na základe toho možno čiastočne usudzovať, ako prispieva geografická mobilita k vyrovnávaniu miezd a miery nezamestnanosti medzi kraji Slovenska. Výsledky sú zrejmé už z predchádzajúcej analýzy. Korelačné koeficienty počítané na podobnom princípe ako v predchádzajúcich prípadoch sú zhrnuté v tab. 4 a je zrejmé, že existuje pomerne vysoká negatívna korelácia medzi hrubými reálnymi mzdami a mierou nezamestnanosti, avšak koeficienty dosahujú celkovo nižších hodnôt, než pri predchádzajúcich dvoch analýzách. Nie je však zreteľný ich klesajúci trend a celkovo nemožno povedať, že by v rámci Slovenska slúžila mobilita pracovných síl významnejšie k vyrovnávaniu rozdielov v mierach nezamestnanosti a reálnych mzdách (vid'. tab. 5). Kraje s najvyššími mierami nezamestnanosti dosahujú najnižších reálnych miezd. Tabuľka 2 však naznačuje vysokú pozitívnu koreláciu medzi reálnymi mzdami a čistým migračným saldóm predovšetkým v najnovšom období. Taktiež korelácia vyplývajúca z tab. 3 medzi mierou nezamestnanosti a čistým migračným saldóm je negatívna a v roku 2009 (i v niektorých ďalších) pomerne vysoká. Na základe danej analýzy by tak do budúcnosti mohlo dôjsť k znižovaniu rozdielov v mierach nezamestnanosti a reálnych mzdách medzi kraji Slovenska, avšak ako už bolo spomenuté, existuje mnoho ďalších faktorov, ktoré ovplyvňujú mobilitu či migráciu (vid'. analýza na konci tejto kapitoly) a záleží tiež, do akej miery sú mzdy pružné.

Tabuľka 4: Korelačné koeficienty medzi evidovanou mierou nezamestnanosti a hrubými priemernými reálnymi mesačnými mzdami v ôsmych krajoch Slovenska, 2002-2009

2002	2003	2004	2005	2006	2007	2008	2009
-0,68908	-0,63142	-0,69273	-0,65189	-0,54871	-0,53699	-0,55419	-0,68972

Zdroj: <http://px-web.statistics.sk/PXWebSlovak/index.htm>, <http://epp.eurostat.ec.europa.eu/portal/page/portal/hicp/data/database>, *vlastné výpočty v programe Excel*

Pozn.: priemerné nominálne mesačné mzdy v jednotlivých krajoch boli delené HICP (2005=100) k výpočtu reálnych miezd

Pre záverečné priblíženie sú konkrétne hodnoty priemerných reálnych mesačných miezd a evidovanej miery nezamestnanosti za rok 2009 pre jednotlivé kraje zhrnuté v tab. 5. Bratislavský kraj dosahuje ako jediný kraj vyššiu než priemernú reálnu mzdu na Slovensku v roku 2009 a výrazne nižšiu mieru nezamestnanosti ako je priemer Slovenska. Miera nezamestnanosti je nižšia v porovnaní s priemerom Slovenska ešte v Trnavskom kraji, avšak tá je v porovnaní s bratislavským krajom skoro dvojnásobná. Podobné atribúty reálnych miezd a miery nezamestnanosti v slovenských krajoch sú charakteristické po dlhšie obdobie (vid'. príloha).

Tabuľka 5: Hrubá priemerná reálna mesačná mzda a evidovaná miera nezamestnanosti na Slovensku a v ôsmich krajoch Slovenska, 2002-2009

Región	Hrubá priemerná reálna mesačná mzda	Evidovaná miera nezamestnanosti (% z pracovnej sily)
Slovenská republika	720,9279	12,66
Bratislavský kraj	989,9847	4,36
Trnavský kraj	683,6759	8,37
Trenčiansky kraj	638,9123	10,13
Nitriansky kraj	632,0739	11,72
Žilinský kraj	644,3507	10,89
Banskobystrický kraj	615,2383	19,19
Prešovský kraj	592,2104	18,29
Košický kraj	693,0988	17,3

Zdroj: <http://px-web.statistics.sk/PXWebSlovak/index.htm>,

<http://epp.eurostat.ec.europa.eu/portal/page/portal/hicp/data/database>, vlastné výpočty

Pozn.: priemerné nominálne mesačné mzdy na Slovensku a v jednotlivých krajoch boli delené HICP (2005=100) k výpočtu reálnych miezd

Z tab. 5 je ďalej zrejmé, že najnižšiu reálnu mzdu v roku 2009 vykazuje Prešovský kraj, ktorý má po Banskobystrickom kraji druhú najvyššiu mieru nezamestnanosti. Podobne platí, že reálna mzda v Prešovskom kraji dosahuje i v dlhšom časovom horizonte najnižších hodnôt v porovnaní s ostatnými slovenskými kraji a najvyššie miery nezamestnanosti spolu s Banskobystrickým a Košickým krajom (viď tab. 2 v prílohe).

Regionálne disparity v daných ukazovateľoch sú vysoké, mobilita pracovníkov teda neredukuje významne rozdiely v reálnych mzdách a mierach nezamestnanosti medzi kraji, ekonomický dopad mobility je nízky. Do budúca by bolo možné predpokladať pozitívny vplyv, ale treba zvážiť v tejto súvislosti starnutie populácie vo vzťahu s migráciou a menšiu ochotu starších osôb sťahovať sa za prácou. Navyše, mobilita resp. migrácia medzi regiónmi je ovplyvnená mnohými ďalšími faktormi okrem uvádzaných, napr. vzdialenosťou medzi regiónmi, bytovou politikou a trhom s nájomným bývaním, ktorého rozsah je na Slovensku nepostačujúci. U rôznych kvalifikácií môže byť navyše situácia odlišná a vysoký podiel na vývoji reálnych miezd môžu predstavovať mzdy špecifických skupín pracovníkov (treba skúmať migráciu s ohľadom na vek, pohlavie, kvalifikáciu). Migráciu ovplyvňujú tiež priame zahraničné investície. Celkovo nemožno predpokladať, že všetky regionálne disparity sa vyriešia presunom pracovníkov medzi regiónmi, je nutné sa zamerať i na vnútorný potenciál regiónov, tvorbu nových pracovných miest v nich a tak na zvyšovanie životnej úrovne v regiónoch.

Predchádzajúcou analýzou boli priblížené i ďalšie charakteristiky trhu práce, vypovedajúce o jeho pružnosti, ktoré boli načrtnuté v kapitole 1.2. Konkrétne, okrem medziregionálnej

mobility pracovních síl, ide o regionálne disparity v mierach nezamestnanosti. Dané disparity súvisia s prvým prispôsobovacím mechanizmom – mobilitou pracovních síl, poukazujú na nízku medziregionálnu mobilitu, resp. na vysokú štrukturálnu nezamestnanosť. Aspekty medzinárodnej mobility v rámci eurozóny boli približené v kapitole 2. Čo sa týka ďalšieho adaptačného mechanizmu, ktorým je flexibilita cien a miezd, tá je celkovo v európskych krajinách nízka (viď kap. 2.1). Ďalej je problémom Slovenska i vysoká dlhodobá nezamestnanosť, ktorá takisto súvisí s možnosťami prispôsobovania sa cez trh práce. V roku 2008 dosiahla na Slovensku 6,6% a v roku 2009 6,5% pracovnej sily [18], čo sú najvyššie hodnoty v celej EÚ (platí to znova v dlhšom časovom horizonte). Tá je taktiež výsledkom štrukturálnej nezamestnanosti. Výzvou pre Slovensko je teda hlavne pokračovať v reformách na trhu práce zameraných na zvyšovanie mobility pracovních síl a flexibility trhu práce.

Doplnenie záverov vybraných štúdií medziregionálnej mobility na Slovensku

Podľa štúdie Fidrmuca (2002), ktorá sa zaoberá migráciou a prispôbovaním sa regionálnym šokom i na Slovensku, nastáva migrácia skôr medzi prosperujúcimi regiónmi, než k sťahovaniu zo zaostalých do prosperujúcich regiónov. Potenciálne účinky migrácie na regionálne rozdiely sú z ekonomického hľadiska nízke. [7]

Vhodné je spomenúť ešte jednu štúdiu, ktorá sa sústreďí na skúmanie migrácie na nižšej úrovni, ako sú kraje. Táto štúdia skúma koreláciu medzi reálnymi mzdami a migračnými tokmi priemyselných pracovníkov v siedmych okresoch Slovenska v období 1997-2006³¹ (vzťah reálnych miezd a čistej migrácie v okresoch krajských miest na Slovensku). Nepotvrdila migráciu týchto pracovníkov do okresov s vyššími reálnymi mzdami a nemožno teda povedať, že pracovníci priemyslu sa sťahujú do centier s vyššími reálnymi mzdami. Môže to byť ale spojené so zmenou tradičných migračných centier a orientáciou na blízke regióny týchto centier. [8]

Realizované aktivity a potenciálne možnosti riešenia pre Slovensko

Pre úspešné fungovanie v eurozóne je dôležitá pružná ekonomika, keďže Slovensko už stratilo možnosti jej ovplyvňovania autonómnou menovou a kurzovou politikou. Práve vyššia flexibilita ekonomiky tj. flexibilita trhu práce, kvalitné podnikateľské prostredie atď. by mala pomôcť reagovať na asymetrické šoky a rozdiely v ekonomických disparitách regiónov, a v porovnaní s eurozónou a zaistiť efektívnu alokáciu výrobných zdrojov.

Je dôležité zaoberať sa mobilitou na všetkých úrovniach. Okrem aktivít prijatých na úrovni EÚ, musia štáty vrátane Slovenska prijímať opatrenia na podporu mobility pracovních síl. Na Slovensku bola napríklad v roku 2009 zavedená dávka na podporu pracovnej mobility. Keď sa pracovník registrovaný na úrade práce rozhodol migrovať za prácou v rámci Slovenska, mal nárok na dávku, ktorá uhradí časť jeho nákladov na zmenu bydliska. Tá však nemala významný úspech. Výzvou pre Slovensko je sústrediť sa ďalej na reformy trhu práce a na bytovú politiku. Malé možnosti nájomného bývania na Slovensku významne komplikujú mobilitu pracovníkov.

³¹ Skúmané boli okresy: Bratislava, Trnava, Trenčín, Nitra, Žilina, Banská Bystrica, Prešov. Nebol zahrnutý okres Košice.

Záver

Mobilita výrobných faktorov, najmä pracovných síl je dôležitý predpoklad úspešného fungovania oblasti alebo zoskupenia s jednotnou menou, keďže môže ako adaptačný mechanizmus nahradiť nemožnosť používať zmien menového kurzu a menovej politiky k reakcii na asymetrické šoky a k obnove rovnováhy. To už predpokladal R. Mundell v rámci svojej klasickej teórie OMO. V európskych krajinách sa nepotvrďuje vysoká úroveň mobility pracovných síl a úloha mobility ako mechanizmu efektívnej alokácie zdrojov je v eurozóne obmedzená. Eurozóna netvorí optimálnu menovú oblasť nielen s ohľadom na fungovanie mobility pracovných síl, ale i niektoré ďalšie prispôsobovacie mechanizmy a viaceré kritéria teórie OMO. Do budúcnosti by sa situácia mohla zlepšovať i v súvislosti so snahou EÚ a jej inštitúcií podporovať mobilitu pracovných síl, poukazovať na jej pozitívny vplyv a povzbudzovať ju rôznymi nástrojmi. V súčasnej dobe existuje napríklad „Akčný plán na podporu mobility“ prijatý Európskou komisiou, ktorý si kladie za cieľ podporu mobility pracovníkov na všetkých úrovniach politik. Naďalej musí pokračovať realizácia opatrení odstraňujúcich bariéry mobility v rámci EÚ a to je dôležitý predpoklad, aby mohla fungovať aj ako efektívny adaptačný mechanizmus. Treba však zohľadniť všetky relevantné aspekty vyplývajúce z teórie a empirie migrácie, napríklad starnutie populácie v krajinách EÚ v súvislosti s pozorovanou nižšou ochotou starších pracovníkov sťahovať sa za prácou a tomu prispôbiť konkrétne kroky. Naopak, sú sledované i pozitívne trendy v pracovnej mobilite v rámci EÚ, jedným z nich je tzv. viacnásobná mobilita mladých a kvalifikovaných ľudí.

Slovensko vykazuje vyššiu mieru nezamestnanosti v porovnaní s priemerom eurozóny i s väčšinou krajín eurozóny, opačná situácia je u zárobkov. Životná úroveň meraná GDP/obyv. v PPP na Slovensku dosiahla v roku 2009 72% priemernej ekonomickej úrovne EÚ-27, naďalej sa však zvyšuje a dochádza teda ku konvergencii. Presun pracovníkov by mohol aspoň čiastočne pomáhať pri vyrovnávaní rozdielov daných charakteristík, resp. pomáhať reagovať na asymetrické šoky, ktoré zasiahnu jednotlivé oblasti eurozóny, vrátane regiónov Slovenska.

Boli skúmané taktiež možnosti mobility a presunu pracovníkov v rámci slovenskej ekonomiky, konkrétne na úrovni krajov. Čisté migračné toky sú pozitívne korelované s reálnymi mzdami a negatívne s mierou nezamestnanosti, avšak naďalej pretrvávajú rozsiahle regionálne rozdiely v mzdách, nezamestnanosti i životnej úrovni medzi slovenskými krajinami. Účinok mobility na vyrovnávanie daných rozdielov je doposiaľ nedostatočný. Vysoký korelačný koeficient medzi reálnou mzdou a čistou migráciou v roku 2009 naznačuje pozitívny trend, do budúcnosti by sa mohla situácia zlepšovať (je tu však možné ovplyvnenie hospodárskou krízou). Reálne mzdy však nie sú jediným faktorom ovplyvňujúcim sťahovanie sa za prácou, treba sledovať širšie aspekty mobility na úrovni Slovenska a venovať pozornosť hlavne bytovej politike a celkovo zvyšovať flexibilitu ekonomiky a najmä trhu práce. I ďalšie ukazovatele súvisiace s pružnosťou trhu práce a teda i možnosťou reakcie na asymetrické šoky a ekonomickú nerovnováhu nevykazujú priaznivých hodnôt, či už ide o spomínané regionálne disparity, alebo vysokú dlhodobú mieru nezamestnanosti.

Celkovo je mobilita pracovných síl v Európe nízka resp. jej efekty ako adaptačného mechanizmu sú nedostatočné a možno ju teda využívať len v obmedzenom rozsahu k odstraňovaniu ekonomickej nerovnováhy. Treba brať ohľad aj na jej špecifický charakter,

tj. nemožno odstrániť všetky existujúce problémy štátov (regiónov) presunom pracovníkov do iného štátu (regiónu) eurozóny, či do iného regiónu v rámci štátu. Tým by mohlo dôjsť aj k výraznému úniku mozgov z východiskovej oblasti. Naopak, treba podporovať tento mechanizmus v rozumnej miere na úrovni EÚ (eurozóny) i jednotlivých štátov v kombinácii s ostatnými adaptačnými mechanizmami a plnením ďalších kritérií teórie OMO, čo by malo celkovo prispievať k prevahe prínosov z členstva v eurozóne nad nákladmi s ním spojenými.

Zoznam literatúry a zdrojov

- [1] Bahna, M. (2008). Pracovná migrácia zo Slovenska po vstupe do EÚ v kontexte krajín EÚ 10 [on line]. Dostupné z: http://www.sociologia.sav.sk/cms/uploaded/1216_attach_Pracovna_migracia_z_o_Slovenska_v_kontexte_EU_10.pdf
- [2] Brůžek, A., Smrčková, G., Zákasník, M. (2007). *Evropská měnová integrace a Česká republika*. Praha: Velryba, 197 s. ISBN 978-80-85860-19-1.
- [3] Commission of the European Communities. *Mobility, an Instrument for More and Better Jobs: The European Job Mobility Action Plan (2007-2010)*. Brussels 2008. Available from: http://europa.eu/legislation_summaries/education_training_youth/lifelong_learning/c11805_en.htm
- [4] Commission of the European Communities. *The Impact of Free Movement of Workers in the Context of EU Enlargement*. Brussels 2008. Available from: <http://eur-lex.europa.eu/LexUriServ/LexUriServ.do?uri=CELEX:52008DC0765:EN:NOT>
- [5] Constant, A., Massey, D. S. (2002). Return Migration by German Guestworkers: Neoclassical versus New Economic Theories, *International Migration*, Volume 40 Issue 4, September 2002.
- [6] Copaiu M., *Asymmetric Shocks across European Monetary Union: Can Labor Mobility Act as an Adjustment Mechanism?* Central European University, Budapest, Hungary. Dostupné z: pdc.ceu.hu/.../01/asymmetric_shocks_across_european_monetary_union.pdf
- [7] Fidrmuc, J. (2002). *Migration and Regional Adjustment to Asymmetric Shocks in Transition Economies*, CEPR Discussion Paper No. 556.
- [8] Gazda V., Janotka M. (2008). *O mobilite pracovnej sily v rámci SR*. Dostupné z: <http://www3.ekf.tuke.sk/konfera2008/zbornik/files/prispevky/janotka.pdf>
- [9] Kotlán V., Macháček M. (2001). EMU a asymetrické šoky: Přehled fungování mechanismů adaptace a zajišťování. *Finance a úvěr*, ročník 51, č.10, 2001, pp. 514-527.
- [10] Kučerová, Z. (2005). *Teorie optimální měnové oblasti a možnosti její aplikace na země střední a východní Evropy*. Studie Národohospodářského ústavu Josefa Hlávky, 2005, č. 3, 141s. ISBN 80-86729-18-14.
- [11] Lacina, L. a kol. (2007). *Měnová integrace. Náklady a přínosy členství v měnové unii*. Praha: C. H. Beck, 2007, 538 s. ISBN 978-80-7179-560-5.
- [12] Massey, S. D., Arango, J., Hugo, G., Kouaouci, A., Pellegrino, A., Taylor, J. E. (1998). *Worlds in Motion, Understanding International Migration at the End of the Millenium*. Oxford, Clarendon Press.
- [13] Mundell, R. A. (1961). A Theory of Optimum Currency Areas. *American Economic Review*, Vol. 51, no. 4, pp. 657-665.
- [14] Sjaastad, L. A. (1962). The Costs and Returns of Human migration, *Journal of Political Economy*, Vol. 70, No. 5, Part 2, pp. 80-93.
- [15] Stark, O., Bloom, D. E. (1985). The New Economics of Labor Migration, *American Economic Review*, Vol.75, No. 2, pp.173-8.

- [16] Šikulová I. (2006). *Konvergencia v procese európskej menovej integrácie*. Bratislava: Ekonomický ústav akadémie vied. ISBN 80-7144-155-4.
- [17] Štatistický úrad Slovenskej republiky. Databáza regionálnej štatistiky. <http://px-web.statistics.sk/PXWebSlovak/index.htm>
- [18] Štatistiky Eurostatu: <http://epp.eurostat.ec.europa.eu/portal/page/portal/statistics/themes>
- [19] Todaro, M. P. (1969): A Model of Labor Migration and Urban Development in Less-Developed Countries, *American Economic Review*, Vol. 59, Issue 1, pp. 138-48.

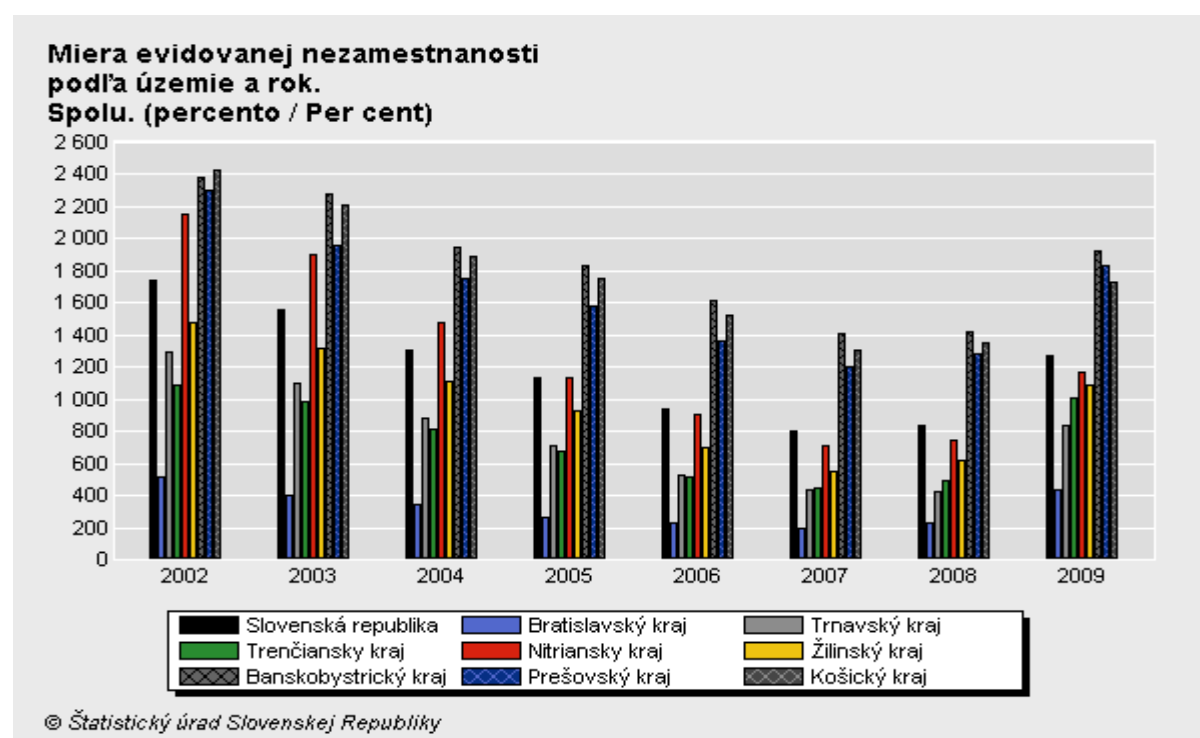
Príloha

Tabuľka 1: Evidovaná miera nezamestnanosti na Slovensku a v ôsmich krajoch Slovenska, 2002-2009

	2002	2003	2004	2005	2006	2007	2008	2009
Slovenská republika	17,45	15,56	13,07	11,36	9,4	7,99	8,39	12,66
Bratislavský kraj	5,18	3,97	3,39	2,6	2,29	1,98	2,27	4,36
Trnavský kraj	12,99	11,05	8,83	7,15	5,22	4,3	4,29	8,37
Trenčiansky kraj	10,91	9,87	8,09	6,8	5,19	4,5	4,95	10,13
Nitriansky kraj	21,51	19,07	14,8	11,39	9,09	7,1	7,41	11,72
Žilinský kraj	14,74	13,23	11,12	9,33	7,03	5,55	6,2	10,89
Banskob. Kraj	23,77	22,75	19,5	18,32	16,12	14,1	14,25	19,19
Prešovský kraj	23	19,57	17,5	15,77	13,68	12,05	12,86	18,29
Košický kraj	24,26	22,16	18,89	17,5	15,18	13,02	13,5	17,3

Zdroj: <http://px-web.statistics.sk/PXWebSlovak/index.htm>

Obrázok 1: evidovaná miera nezamestnanosti na Slovensku a v ôsmich krajoch Slovenska, 2002-2009



Zdroj: <http://px-web.statistics.sk/PXWebSlovak/index.htm>

Tabuľka 2: Hrubá priemerná reálna mesačná mzda na Slovensku a v ôsmich krajoch Slovenska, 2002-2009

	2002	2003	2004	2005	2006	2007	2008	2009
SR	580,42	563,22	581,51	614,22	629,56	676,75	700,14	720,93
Br.	774,38	742,80	770,79	812,54	856,75	901,21	947,00	989,99
Trn.	555,77	545,28	584,89	604,71	593,36	659,60	665,47	683,68
Tre.	520,34	515,37	530,22	551,24	579,25	609,35	630,93	638,91
Nit.	519,57	497,84	508,83	529,69	555,37	599,01	625,15	632,07
Žil.	552,11	502,20	537,22	556,52	564,26	601,32	629,75	644,35
Ban.	524,23	503,15	509,20	537,19	542,80	588,26	611,63	615,24
Preš	487,02	465,57	460,55	484,62	517,46	562,26	575,01	592,21
Koš.	568,48	579,24	585,05	595,77	635,19	671,53	684,50	693,10

Zdroj: <http://px-web.statistics.sk/PXWebSlovak/index.htm>, <http://epp.eurostat.ec.europa.eu/portal/page/portal/hicp/data/database>

Pozn.1: priemerné nominálne mesačné mzdy na Slovensku a v jednotlivých krajoch boli delené HICP (2005=100) k výpočtu reálnych miezd, zaokrúhlené na 2 desatinné miesta

Pozn.2: Br.-Bratislavský kraj, Trn.-Trnavský kraj, Tre.-Trenčianský kraj, Nit.-Nitrianský kraj, Žil.-Žilinský kraj, Ban.-Banskobystrický kraj, Preš.-Prešovský kraj, Koš.-Košický kraj