



# DZIENNIK URZĘDOWY WOJEWÓDZTWA WARMIŃSKO-MAZURSKIEGO

Olsztyn, dnia 29 marca 2004 r.

Nr 41

TREŚĆ:

Poz.:

## UCHWAŁY RAD GMIN:

- 514** - Nr XVII/69/04 Rady Gminy w Srokowie z dnia 30 stycznia 2004 r. w sprawie określenia zasad gospodarowania nieruchomościami ..... 1723
- 515** - Nr XVII/72/04 Rady Gminy w Srokowie z dnia 30 stycznia 2004 r. w sprawie przyjęcia „Wieloletniego programu gospodarowania mieszkaniowym zasobem Gminy Srokowo w latach 2004-2008”. ..... 1725
- 516** - Nr XIII/266/04 Rady Miejskiej w Elblągu z dnia 19 lutego 2004 r. zmieniająca uchwałę w sprawie udzielania bonifikat od ceny sprzedaży nieruchomości gruntowych stanowiących własność Gminy Miasto Elbląg ..... 1728
- 517** - Nr XIII/269/04 Rady Miejskiej w Elblągu z dnia 19 lutego 2004 r. zmieniająca uchwałę w sprawie „Wieloletniego programu gospodarowania mieszkaniowym zasobem Miasta Elbląga na lata 2004 - 2008”. ..... 1729
- 518** - Nr XIII/277/04 Rady Miejskiej w Elblągu z dnia 19 lutego 2004 r. w sprawie ustalenia dni i godzin otwierania oraz zamykania placówek handlu detalicznego, zakładów gastronomicznych i usługowych na terenie miasta Elbląga. .... 1730
- 519** - Nr XIII/278/04 Rady Miejskiej w Elblągu z dnia 19 lutego 2004 r. zmieniająca uchwałę w sprawie utworzenia zakładu budżetowego pod nazwą „Zarząd Budynków Komunalnych”. ..... 1730
- 520** - Nr XIII/281/04 Rady Miejskiej w Elblągu z dnia 19 lutego 2004 r. w sprawie zmiany statutu Muzeum w Elblągu. .... 1733
- 521** - Nr XXII/103/04 Rady Gminy Prostki z dnia 25 lutego 2004 r. w sprawie miejscowego planu zagospodarowania przestrzennego terenu przy ul. 1 Maja w Prostkach. .... 1734
- 522** - Nr XIII/114/04 Rady Gminy Gietrzwałd z dnia 26 lutego 2004 r. w sprawie uchwalenia „Wieloletniego Programu Gospodarowania Mieszkaniowym Zasobem Gminy Gietrzwałd na lata 2004-2009”. ..... 1738
- 523** - Nr XVIII/211/04 Rady Miejskiej w Iławie z dnia 26 lutego 2004 r. w sprawie nadania statutu Iławskiemu Centrum Sportu, Turystyki i Rekreacji. .... 1739
- 524** - Nr XV/123/04 Rady Gminy Działdowo z dnia 27 lutego 2004 r. w sprawie utworzenia Gminnego Ośrodka Kultury w Działdowie. .... 1742
- 525** - Nr XII/85/04 Rady Gminy Wielbark z dnia 3 marca 2004 r. zmieniająca uchwałę w sprawie przekształcenia Szkoły Podstawowej im Królowej Jadwigi w Wielbarku oraz określenia granic jej obwodu. .... 1744
- 526** - Nr XII/86/04 Rady Gminy Wielbark z dnia 3 marca 2004 r. zmieniająca uchwałę w sprawie przekształcenia Szkoły Podstawowej w Łatanej Wielkiej oraz określenia granic jej obwodu. .... 1744
- 527** - Nr XII/87/04 Rady Gminy Wielbark z dnia 3 marca 2004 r. w sprawie przyjęcia "Wieloletniego programu gospodarowania mieszkaniowym zasobem Gminy Wielbark na lata 2004 - 2008". ..... 1745
- 528** - Nr XII/88/04 Rady Gminy Wielbark z dnia 3 marca 2004 r. w sprawie zasad wynajmowania lokali wchodzących w skład mieszkaniowego zasobu gminy. .... 1746

- 529** - Nr 95/XVIII/04 Rady Miasta Bartoszyce z dnia 4 marca 2004 r. w sprawie zmiany uchwały Nr 257/XXXIX/98 Rady Miejskiej w Bartoszycach z dnia 15 czerwca 1998 r. w sprawie określenia zasad gospodarki nieruchomościami..... 1748
- 530** - Nr XVI/114/04 Rady Miejskiej w Tolkmicku z dnia 10 marca 2004 r. w sprawie zmian w Statucie Miejsko-Gminnego Ośrodka Pomocy Społecznej w Tolkmicku..... 1748
- 531** - Nr XIV/67/04 Rady Gminy Piecki z dnia 11 marca 2004 r. w sprawie obniżenia wskaźników procentowych ustalających maksymalną wysokość dodatku mieszkaniowego. .... 1749
- 532** - Nr XI/13/04 Rady Gminy Rybno z dnia 11 marca 2004 r. w sprawie nadania nazw ulicom we wsi Rybno..... 1749

### **POROZUMIENIE:**

- 533** - Aneks Nr 1 z dnia 10 marca 2004 r. do porozumienia zawartego pomiędzy Zarządem Powiatu w Ełku a Zarządem Powiatu w Olecku w sprawie obsługi mieszkańców Powiatu Oleckiego przez Powiatowy Zespół ds. Orzekania o Niepełnosprawności w Ełku..... 1751

### **OBWIESZCZENIA:**

- 534** - Starosty Mrągowskiego z dnia 15 marca 2004 r. w sprawie ustalenia: miesięcznego kosztu utrzymania jednego mieszkańca w domach pomocy społecznej funkcjonujących na terenie powiatu mrągowskiego na rok 2004..... 1751
- 535** - Starosty Ostródzkiego z dnia 22 marca 2004 r. w sprawie podania do publicznej wiadomości średniego miesięcznego kosztu utrzymania mieszkańca w Domu Pomocy Społecznej w Szyldaku oraz w Domu Pomocy Społecznej w Molzie w roku 2004..... 1752
- 536** - Starosty Ostródzkiego z dnia 22 marca 2004 r. w sprawie podania do publicznej wiadomości średniego miesięcznego kosztu utrzymania dziecka w placówkach opiekuńczo-wychowawczych w roku 2004..... 1752
- 537** - Wojewody Warmińsko-Mazurskiego z dnia 24 marca 2004 r. w sprawie ogłoszenia wysokości wskaźnika przeliczeniowego kosztu odtworzenia 1 m<sup>2</sup> powierzchni użytkowej budynków mieszkalnych dla poszczególnych powiatów znajdujących się na obszarze województwa warmińsko-mazurskiego, na okres od 1 kwietnia 2004 r. do 30 września 2004 r. .... 1753

### **SPRAWOZDANIE:**

- 538** - z działalności Rady Programowej - Komisji Bezpieczeństwa i Porządku za 2003 rok - Elbląg..... 1753

### **ZARZĄDZENIE:**

- 539** - Nr 11/04 Starosty Iławskiego z dnia 16 marca 2004 r. w sprawie ustalenia średniego miesięcznego kosztu utrzymania mieszkańca w domach pomocy społecznej na terenie powiatu iławskiego..... 1759

## 514

### UCHWAŁA Nr XVII/69/04 Rady Gminy w Srokowie z dnia 30 stycznia 2004 r.

#### w sprawie określenia zasad gospodarowania nieruchomościami

Na podstawie art. 18 ust. 1 i ust 2 pkt 9 lit a ustawy z dnia 8 marca 1990 r. o samorządzie gminnym (tekst jednolity Dz. U. z 2001 r. Nr 142 poz. 1591 oraz zm. Dz. U. z 2002 r. Nr 23, poz. 220, Nr 62, poz. 558, Nr 113, poz. 984, Nr 153, poz. 1271, Nr 214, poz. 1806, z 2003 r. Nr 80, poz. 717, Nr 162, poz. 1568) oraz art. 34 ust. 6, art. 37 ust. 3, art. 68, art. 70 ust. 4 ustawy z dnia 21 sierpnia 1997 r. o gospodarce nieruchomościami (tekst jednolity (Dz. U. z 2000 r. Nr 46, poz. 543 wraz z późn. zm. Dz. U. z 2001 r. Nr 154, poz. 1800, z 2002 r. Nr 25, poz. 253, Nr 74, poz. 676, Nr 113, poz. 984, Nr 126, poz. 1070, Nr 130, poz. 1112, Nr 153, poz. 1271, Nr 200, poz. 1682, Nr 240, poz. 2058, z 2003 r. Nr 80, poz. 717, 720, i 721, Nr 96, poz. 874, Nr 124, poz. 1152, Nr 162, poz. 1568) – Rada Gminy w Srokowie uchwala, co następuje:

§ 1. Ustala się zasady gospodarowania nieruchomościami określone w załączniku do niniejszej uchwały.

§ 2. Wykonanie uchwały powierza się Wójtowi Gminy Srokowo.

§ 3. Traci moc uchwała Nr XXXVI/148/98 Rady Gminy w Srokowie z dnia 27 lutego 1998 r. w sprawie określenia zasad gospodarowania nieruchomościami.

§ 4. Uchwała wchodzi w życie po upływie 14 dni od dnia ogłoszenia w Dzienniku Urzędowym Województwa Warmińsko-Mazurskiego.

Przewodniczący Rady Gminy Srokowo  
Franciszek Szepietowski

Załącznik Nr 1  
do Uchwały Rady Gminy w Srokowie  
z dnia 30 stycznia 2004 r.

#### Zasady Gospodarowania Nieruchomościami

##### Rozdział I Zasady ogólne

§ 1. 1. Na podstawie niniejszych „Zasad Gospodarowania Nieruchomościami” – Wójt Gminy o gospodarowaniu nieruchomościami decyduje samodzielnie – poza wyjątkami określonymi niniejszą uchwałą i ustawami szczegółowymi.

2. Niniejsze „Zasady Gospodarowania Nieruchomościami” regulują:

- nabywanie nieruchomości przez gminę,
- zbywanie nieruchomości w drodze przetargu,
- zbywanie nieruchomości w trybie bezprzetargowym,
- sprzedaż lokali na rzecz najemców,
- obciążanie nieruchomości,
- wydzierżawianie i najem nieruchomości.

3. W sprawach nieuregulowanych w niniejszych „Zasadach Gospodarowania Nieruchomościami” mają zastosowanie przepisy ustawy z dnia 21 sierpnia 1997 r. o gospodarstwie nieruchomościami (tekst jednolity – Dz. U. z 2000 r. Nr 46, poz. 543 z późn. zm.).

##### Rozdział II Nabywanie nieruchomości przez Gminę

§ 2. O nabywaniu nieruchomości decyduje Wójt Gminy po uzyskaniu zgody Rady Gminy wyrażonej w formie uchwały.\*

##### Rozdział III Zbywanie nieruchomości

§ 3. O nieodpłatnym zbyciu nieruchomości decyduje Wójt Gminy po uzyskaniu zgody Rady Gminy wyrażonej w formie uchwały.

##### Zbywanie nieruchomości w trybie przetargu

§ 4. Sprzedaż lub oddanie w użytkowanie wieczyste nieruchomości następuje w drodze przetargu.

§ 5. Forma przetargu oraz skład osobowy komisji przetargowej ustalony jest przez Wójta Gminy.

§ 6. Przed pierwszym przetargiem Wójt Gminy ustala cenę wywoławczą nieruchomości na poziomie nie niższym od wyceny biegłego oraz kosztów tej wyceny i opracowania geodezyjnego.

§ 7. Jeżeli pierwszy przetarg nie da skutku, przeprowadza się drugi przetarg z możliwością obniżenia ceny wywoławczej ustalonej w pierwszym przetargu.

**§ 8.** Zapłata ceny sprzedaży lub pierwszej opłaty z tytułu użytkowania wieczystego w wysokości ustalonej każdorazowo przez Wójta Gminy Srokowo w granicach 15-25% wartości gruntu następuje jednorazowo przed podpisaniem umowy notarialnej.

#### **Zbywanie nieruchomości w trybie bezprzetargowym**

**§ 9.** 1. Jeżeli sprzedaż lub oddanie w użytkowanie wieczyste nieruchomości w drodze przetargu nie doszło do skutku nieruchomość może być:

- 1) sprzedana lub oddana w użytkowanie wieczyste za cenę uzgodnioną z jej nabywcą z zachowaniem zasad zapłaty określonych w § 10,
- 2) wdzierżawiona lub wynajęta w drodze przetargu a w przypadku lokalu mieszkalnego może on być oddany w najem na zasadach określonych odrębnymi przepisami.

2. Wyboru wariantu zbycia nieruchomości określonego w ust. 1 dokonuje Wójt Gminy kierując się względami ekonomicznej opłacalności.

**§ 10.** 1. Zapłata ceny sprzedaży, o której mowa w § 9 ust. 1 pkt 1 może być na wniosek nabywcy rozłożona na nie więcej niż 10 rocznych rat z zastosowaniem następujących zasad:

- 1) jednorazowa wpłata, która musi być uiszczona przed podpisaniem umowy notarialnej wynosi co najmniej 50% ceny nieruchomości,
- 2) pierwsza rata roczna płatna jest w ciągu roku od podpisania umowy notarialnej a następne raty w odstępach 12 miesięcznych łącznie z należnymi odsetkami.

2. Wysokość odsetek w stosunku rocznym liczonych od kwoty pozostającej do zapłaty przedstawia tabela:

% ceny jednorazowej wpłaty	Wysokość odsetek w stosunku do stopy redyskonta weksli stosowanej przez NBP
50%	100%
51-74%	90%
75% i więcej	75%

3. Kwota pozostająca do zapłacenia podlega zabezpieczeniu hipotecznemu.

**§ 11.** Jeżeli nieruchomość nie znajdzie nabywcy ani dzierżawcy bądź najemcy po wyczerpaniu trybu określonego w § 9 może być ona sprzedana bez przetargu za cenę uzgodnioną z nabywcą z rozłożeniem na wniosek nabywcy jej płatności na 10 równych rat rocznych oprocentowanych według stopy 15% w stosunku rocznym od niespłaconej kwoty.

**§ 12.** Przepisy § 9 - 11 nie dotyczą sprzedaży lokali mieszkalnych na rzecz ich najemców.

**§ 13.** Nie przeznaczają się do sprzedaży lub oddania w użytkowanie wieczyste nieruchomości gdyby przeznaczenie wykorzystania tej nieruchomości było niezgodne z planem zagospodarowania przestrzennego gminy.

#### **Sprzedaż mieszkań na rzecz ich najemców**

**§ 14.\*** 1. Pierwszeństwo w nabyciu lokalu przysługuje jego najemcy pod warunkiem uregulowania czynszu i innych opłat wynikających z tytułu najmu.

2. Ceną nabycia lokalu określonego w ust. 1 jest jego wartość ustalona przez rzeczoznawcę majątkowego powiększona o koszty wyceny i prac geodezyjnych związanych ze sprzedażą lokalu i prawa własności lub użytkowania wieczystego gruntu.

**§ 15.** Kupno lokalu następuje łącznie z nabyciem prawa własności lub użytkowania wieczystego udziału w gruncie.

**§ 16.** Zapłata ceny lokalu mieszkalnego następuje nie później niż do dnia zawarcia umowy notarialnej przenoszącej własność.

**§ 17.** Nabywca lokalu w budynku wpisanym do rejestru zabytków korzysta z następującej obniżki ceny:

- 1) lokal położony w miejscowości Srokowo – 80%,
- 2) lokal położony w pozostałych miejscowościach - 90%.

**§ 18.** 1. Udziela się następujących bonifikat przy sprzedaży lokali ich najemcom:

- a) lokale w budynkach wybudowanych do 1950 roku:
  - położonych w Srokowie – 70% obniżki ceny,
  - położonych w pozostałych miejscowościach – 80% obniżki ceny,
- b) lokale w budynkach wybudowanych po roku 1950:
  - położonych w Srokowie – 60% obniżki ceny,
  - położonych w pozostałych miejscowościach – 70% obniżki ceny.

2. Koszty wyceny lokalu oraz prac geodezyjnych nie podlegają bonifikacie.

**§ 19.** Nie udziela się bonifikaty w przypadkach wymienionych w § 18 jeżeli nabywcy korzystają z obniżki ceny z tytułu nabycia lokalu w budynku wpisanym do rejestru zabytków.

**§ 20.\*** 1. Najemca, który złoży wniosek o kupno jest obowiązany wnieść przedpłatę w wysokości 5% szacunkowo określonej wartości lokalu.

2. W przypadku odstąpienia od kupna lokalu przedpłata wymieniona w ust. 1 nie podlega zwrotowi.

**§ 21.** Wyłącza się ze sprzedaży lokale mieszkalne:

- 1) znajdujące się w czynnych budynkach użyteczności publicznej m.in. w szkołach, obiektach sportowych i kulturalnych,
- 2) mieszkania przydzielone na czas pełnienia funkcji zawodowej na terenie Gminy Srokowo.

#### **Rozdział IV Obciążania nieruchomości**

§ 22. O obciążaniu nieruchomości Gminy decyduje Wójt Gminy po uzyskaniu zgody Rady Gminy wyrażonej w formie uchwały.\*

#### **Rozdział V Wydzierżawianie i najem nieruchomości**

§ 23. W sprawach wydzierżawiania albo najmu nieruchomości gruntowych na czas oznaczony do 3 lat decyduje Wójt Gminy, natomiast na czas oznaczony dłuższy niż 3 lata wymagana jest zgoda w formie uchwały Rady Gminy.

§ 24. Do wyłonienia dzierżawcy albo najemcy nieruchomości gminy niezbędny jest tryb przetargowy poza niżej wymienionymi wyjątkami:

\* Wojewoda Warmińsko-Mazurski stwierdził nieważność  
– rozstrzygnięcie nadzorcze PN.0911-50/04 z dnia 4 marca 2004 r.

- 1) dzierżawa lub najem na rzecz jednostek organizacyjnych gminy,
- 2) jeżeli dwa kolejne przetargi nie dały rezultatu.

§ 25. Przetargi na najem bądź dzierżawę przeprowadza się stosując odpowiednie przepisy dotyczące zbycia nieruchomości.

§ 26. Wójt gminy może na wniosek dzierżawcy lub najemcy budynku lub lokalu użytkowego zwolnić z czynszu lub obniżyć jego wysokość w przypadku poniesienia przez niego nakładów remontowych w uzgodnionym zakresie rzeczowym, wykraczającym poza obowiązki dzierżawcy lub najemcy określone w umowie.

## **515**

### **UCHWAŁA Nr XVII/72/04 Rady Gminy w Srokowie z dnia 30 stycznia 2004 r.**

#### **w sprawie przyjęcia „Wieloletniego programu gospodarowania mieszkaniowym zasobem Gminy Srokowo w latach 2004-2008”.**

Na podstawie art. 18 ust. 2 pkt 15 i art. 40 ust. 2 pkt 3 ustawy z dnia 8 marca 1990 r. - o samorządzie gminnym (tekst jednolity Dz. U. z 2001 r. Nr 142, poz. 1591 oraz zm. Dz. U. z 2002 r. Nr 23, poz. 220, Nr 62, poz. 558, Nr 113, poz. 984, Nr 153, poz. 1271, Nr 214, poz. 1806 z 2003 r. Nr 80, poz. 717, Nr 162, poz. 1568) oraz art. 21 ust. 1 ustawy z dnia 21 czerwca 2001 r. o ochronie praw lokatorów, mieszkaniowym zasobie Gminy i o zmianie Kodeksu Cywilnego (Dz. U. Nr 71, poz. 733 ze zmianami z 2002 r. Nr 113, poz. 984, Nr 168, poz. 1383; z 2003 r. Nr 113, poz. 1069) - Rada Gminy Srokowo uchwała, co następuje:

§ 1. Przyjmuje się „Wieloletni program gospodarowania mieszkaniowym zasobem Gminy

Srokowo na lata 2004 - 2008" w brzmieniu stanowiącym załącznik Nr 1 do niniejszej uchwały.

§ 2. Wykonanie uchwały powierza się Wójtowi Gminy Srokowo.

§ 3. Uchwała wchodzi w życie po upływie 14 dni od dnia ogłoszenia w Dzienniku Urzędowym Województwa Warmińsko-Mazurskiego.

Przewodniczący Rady Gminy  
Franciszek Szepietowski

Załącznik Nr 1  
do Uchwały Rady Gminy w Srokowie  
Nr XVII/68/04 z dnia 30 stycznia 2004 r.

#### **Wieloletni Program Gospodarowania Mieszkaniowym Zasobem Gminy Srokowo na lata 2004 - 2008.**

§ 1. 1. Wieloletni program gospodarowania mieszkaniowym zasobem Gminy Srokowo na lata 2004 - 2008 zwany w dalszej części „Programem" ma za zadanie stworzyć podstawowe zasady gospodarowania mieszkaniowym zasobem Gminy Srokowo oraz ustalić działania władz samorządowych w tworzeniu takiej polityki

mieszkaniowej, która winna tworzyć warunki zaspakajania potrzeb mieszkaniowych wspólnoty samorządowej.

2. Program obejmuje następujące rozdziały:  
Rozdział I - Aktualny stan ilościowy oraz techniczny mieszkaniowego zasobu Gminy Srokowo

- Rozdział II - Potrzeby oraz plan remontów i modernizacji na lata 2004-2008  
 Rozdział III - Plan sprzedaży lokali w poszczególnych latach  
 Rozdział IV - Zasady polityki czynszowej  
 Rozdział V - Sposób i zasady zarządzania lokalami i budynkami wchodzącymi w skład mieszkaniowego zasobu Gminy  
 Rozdział VI - Źródła finansowania gospodarki mieszkaniowej i wysokość wydatków remontowo-modernizacyjnych w kolejnych latach  
 Rozdział VII - Zasady wynajmowania lokali wchodzących w skład mieszkaniowego Zasobu Gminy

**Rozdział I**  
**Aktualny stan ilościowy oraz techniczny mieszkaniowego zasobu Gminy Srokowo**

§ 3. Na dzień 1 stycznia 2004 roku stan zasobów mieszkaniowych Gminy Srokowo administrowanych przez Zakład Gospodarki Komunalnej i Mieszkaniowej w Srokowie przedstawia się następująco:

1. Powierzchnia mieszkań komunalnych wynosi 6.145,40 m<sup>2</sup>.

Tabela Nr 1

Liczba budynków mieszkalnych	Stan techniczny budynków						Liczba mieszkań komunalnych
	Dobry		Średni		Zły		
	Ilość	% do ogółu	Ilość	% do ogółu	Ilość	% do ogółu	
49	4	8,2	36	73,5	9	18,3	120

Tabela Nr 2

Lp.	Rodzaj mieszkań według stanu ich wyposażenia	Ilość	% do ogółu
1.	Mieszkania z gazem ziemnym	18	15,0
2.	Mieszkania z łazienką	92	76,7
3.	Mieszkania z centralnym ogrzewaniem lokalnym	31	25,8
4.	Mieszkania z centralnym ogrzewaniem z kotłowni centralnej	2	1,7

§ 4. 1. Powierzchnia lokali użytkowych wynosi 1.884 m.

Tabela Nr 3

Liczba lokali użytkowych		garaże		Pozostałe/budynki gospodarcze/	
Ilość	Pow. (m <sup>2</sup> )	Ilość	Pow. (m <sup>2</sup> )	Ilość	Pow. (m <sup>2</sup> )
20	1884	20	435	112	1576

**Rozdział II**  
**Potrzeby oraz plan remontów i modernizacji na lata 2004-2008**

§ 5. Analiza potrzeb remontowych i modernizacji wynikających ze stanu technicznego budynków wykazuje konieczność poprawy warunków w 9 budynkach co stanowi 18% całości zasobów a w szczególności:

- remont dachu i wymiana rynien,
- wykonanie łazienek,
- wykonanie kanalizacji,
- naprawa kominów,
- wymiana drzwi wejściowych i remonty klatek schodowych,
- wymiana pieców co.

§ 6. Uwzględniając zmiany własnościowe planuje się w latach 2004-2008 wykonać modernizację 17 budynków tj. 35% posiadanej obecnie i wymagającej remontu substancji mieszkaniowej według następującego harmonogramu:  
 2004 rok - 4 budynki,  
 2005 rok - 4 budynki,  
 2006 rok - 3 budynki,  
 2007 rok - 3 budynki,  
 2008 rok - 3 budynki.

**Rozdział III**  
**Plan sprzedaży w poszczególnych latach**

§ 7. Gmina Srokowo w latach 2004-2008 będzie kontynuować sprzedaż lokali komunalnych na dotychczasowych zasadach tj. w oparciu o uchwałę Nr XVII/69/04 Rady Gminy w Srokowie z dnia 30 stycznia 2004 roku w sprawie określenia zasad gospodarowania nieruchomościami.

§ 8. Analizując dotychczasowy popyt na zakup lokali mieszkalnych przewiduje się następującą sprzedaż:

- 1) 2004 rok - 18 mieszkań,
- 2) 2005 rok - 18 mieszkań,
- 3) 2006 rok - 20 mieszkań,
- 4) 2007 rok - 20 mieszkań,
- 5) 2008 rok - 20 mieszkań.

Łącznie w latach 2004 - 2008 przewiduje się sprzedaż 96 mieszkań.

**Rozdział IV**  
**Zasady polityki czynszowej**

§ 9. Stawki czynszu bazowego z tytułu najmu lokali mieszkalnych w oparciu o powyższe zasady ustala Wójt Gminy Srokowo w formie zarządzenia.

**§ 10.** Stawka czynszu za lokal socjalny nie może przekraczać połowy stawki najniższego czynszu obowiązującego w gminnym zasobie mieszkaniowym.

**§ 11.** 1. Stawka bazowa czynszu za 1 m<sup>2</sup> powierzchni użytkowej będzie obniżona według następujących kryteriów:

- a) brak łazienki w lokalu -10%,
- b) wc poza budynkiem -15%,
- c) lokal z kuchnią bez bezpośredniego oświetlenia naturalnego - 5%,
- d) lokal bez kanalizacji -10%.

2. Stawka bazowa czynszu za 1 m<sup>2</sup> powierzchni będzie podwyższona według następujących kryteriów:

- a) lokal wyposażony w ogrzewanie gazowe - 10%.

3. Regulacja czynszu za lokale wchodzące w skład mieszkaniowego zasobu Gminy nie może być dokonywana częściej niż co 6 miesięcy.

#### Rozdział V

Rodzaj wydatków	2004 r.	2005 r.	2006 r.	2007 r.	2008 r.
Wydatki eksploatacyjne	4.900	4.000	3.050	2.100	1.200
Remonty	63.760	52.500	40.000	27.500	15.000
Zarząd nieruchomościami	21.000	17.300	13.200	9.100	5.000
Ogółem	89.660	73.800	56.250	38.700	21.200

#### Rozdział VII\*

##### Zasady wynajmowania lokali wchodzących w skład mieszkaniowego zasobu Gminy

**§ 14.** 1. W celu realizacji zadań związanych z zaspakajaniem potrzeb mieszkaniowych wspólnoty samorządowej Gmina Srokowo będzie wykorzystywała mieszkaniowy zasób Gminy stanowiący jej własność. Realizacja zadań będzie odbywała się w zakresie:

- a) przydziału lokali socjalnych,
- b) przydziału lokali zamiennych,
- c) zaspakajanie potrzeb mieszkaniowych mieszkańców Gminy.

2. Lokale mieszkalne znajdujące się w zasobach Gminy mogą być przydzielone osobom, które nie mają zaspokojonych potrzeb mieszkaniowych i znajdują się w trudnej sytuacji materialnej.

3. Przez osoby znajdujące się w trudnej sytuacji materialnej rozumie się:

- a) osoby samotne o dochodzie miesięcznym brutto nie przekraczającym 25% średniego wynagrodzenia za pracę w gospodarce społecznej w kwartale poprzedzającym zakwalifikowanie tych osób do przydziału lokalu,
- b) rodziny o dochodzie na jedną osobę nie przekraczającym 15% średniego wynagrodzenia brutto za pracę w gospodarce społecznej w

##### Sposób i zasady zarządzania lokalami i budynkami wchodzącymi w skład mieszkaniowego zasobu Gminy.

**§ 12.** 1. Lokale i budynki wchodzące w skład mieszkaniowego zasobu Gminy zarządzane są obecnie przez Zakład Gospodarki Komunalnej i Mieszkaniowej w Srokowie.

2. W miarę zbywania lokali komunalnych decyzje o zarządzie lokalami mieszkalnymi będą wykonywane przez wspólnoty mieszkaniowe.

#### Rozdział VI

##### Źródła finansowania gospodarki mieszkaniowej i wysokość wydatków remontowo-modernizacyjnych w kolejnych latach

**§ 13.** 1. Źródłem finansowania gospodarki mieszkaniowej w kolejnych latach Programu będą środki pieniężne uzyskane z gospodarowania mieszkaniowym zasobem Gminy.

2. Szacunkowa wysokość wydatków w kolejnych latach z podziałem na koszty: eksploatacji, remontów i konserwacji oraz kosztów zarządów nieruchomościami w poszczególnych latach przedstawia się następująco:

(w zł)

kwartale poprzedzającym zakwalifikowanie tych osób do przydziału lokalu. Do dochodu o którym mowa powyżej zalicza się wszystkie dochody brutto uzyskiwane przez wnioskodawcę i członków jego rodziny zgłoszonych do wspólnego zamieszkania.

**§ 15.** Lokale socjalne mogą być przyznawane osobom:

- a) wobec których sąd orzekł uprawnienia do otrzymania takiego lokalu,
- b) które utraciły mieszkania wskutek klęski żywiołowej,
- c) znajdującym się w bardzo trudnej sytuacji materialnej.

**§ 16.** Bez względu na wysokość dochodów lokale zamienne mogą otrzymać osoby:

- 1) zobowiązane do opróżnienia lokalu w budynku stanowiącym zagrożenie bezpieczeństwa ludzi oraz mienia,
- 2) z budynków przeznaczonych do rozbiórki,
- 3) z budynków przeznaczonych do remontu.

**§ 17.** 1. Zamiany lokali wchodzących w skład mieszkaniowego zasobu Gminy mogą być dokonywane na podstawie pisemnego wniosku najemców składanego u wynajmującego.

2. Decyzję w sprawie dokonania zamiany pomiędzy najemcami lokali należących do zasobu gminnego podejmuje właściciel tych lokali.

**§ 18.** Tryb rozpatrywania i załatwiania wniosków o najem lokali mieszkalnych:

- 1) wnioski w sprawie przydziału lokali, których najem jest zawierany na czas nieoznaczony i o przydział lokali socjalnych powinny być składane w Urzędzie Gminy Srokowo,
- 2) złożone wnioski podlegają zaopiniowaniu przez Społeczną Komisję Mieszkaniową,

\* **Wojewoda Warmińsko-Mazurski stwierdził nieważność – rozstrzygnięcie nadzorcze PN.0911-53/04 z dnia 4 marca 2004 r.**

3) Społeczna Komisja Mieszkaniowa jest powoływana i odwoływana decyzją Wójta Gminy Srokowo,

4) decyzję o przydziale lokalu mieszkalnego po otrzymaniu opinii Społecznej Komisji Mieszkaniowej podejmuje ostatecznie Wójt Gminy Srokowo. Opinia komisji nie jest wiążąca lecz pomocna w ocenie złożonego wniosku.

**§ 19.** Osoby, które pozostały w lokalu opuszczonym przez najemcę lub w lokalu w którego najem nie wstąpiły po śmierci najemcy są zobowiązane opróżnić i przekazać lokal wynajmującemu niezwłocznie.

## 516

### UCHWAŁA Nr XIII/266/04

#### Rady Miejskiej w Elblągu

z dnia 19 lutego 2004 r.

#### zmieniająca uchwałę w sprawie udzielania bonifikat od ceny sprzedaży nieruchomości gruntowych stanowiących własność Gminy Miasto Elbląg.

Na podstawie art. 68 ust. 1 pkt 9 ustawy z dnia 21 sierpnia 1997 r. o gospodarce nieruchomościami (Dz. U. z 2000 r. Nr 46, poz. 543, z 2001 r. Nr 129, poz. 1447 i Nr 154, poz. 1800, z 2002 r. Nr 25, poz. 253, Nr 74, poz. 676, Nr 113, poz. 984, Nr 126, poz. 1070, Nr 130, poz. 1112, Nr 153, poz. 1271, Nr 200, poz. 1682 i Nr 240, poz. 2058, z 2003 r. Nr 1, poz. 15, Nr 80 poz. 717, 720 i 721, Nr 96, poz. 874, Nr 124, poz. 1152, Nr 162, poz. 1568 i Nr 203, poz. 1966 oraz z 2004 r. Nr 6, poz. 39) uchwała się, co następuje:

**§ 1.** W uchwale Nr VIII/121/03 Rady Miejskiej w Elblągu z dnia 26 czerwca 2003 r. w sprawie udzielania bonifikat od ceny sprzedaży nieruchomości gruntowych stanowiących własność Gminy Miasto Elbląg (Dz. Urz. Woj. Warmińsko-Mazurskiego Nr 121, poz. 1597) § 1 otrzymuje brzmienie:

„§ 1. Wyraża się zgodę na udzielanie przez Prezydenta Miasta Elbląg bonifikat od ceny sprzedaży nieruchomości gruntowych stanowiących własność Gminy Miasto Elbląg, jeżeli nieruchomość jest sprzedawana spółdzielniom mieszkaniowym w związku z ustanowieniem na rzecz członków spółdzielni odrębnej własności lokali mieszkalnych lub z przeniesieniem na członków spółdzielni własności lokali mieszkalnych - w wysokości 90% różnicy pomiędzy wartością prawa własności

nieruchomości a wartością jej prawa użytkowania wieczystego.

2. Bonifikata, o której mowa w ust. 1, dotyczy nieruchomości gruntowych lub ich części przynależnych do lokali mieszkalnych.

3. Warunkiem udzielenia bonifikaty, o której mowa w ust. 1, jest złożenie przez spółdzielnię mieszkaniową oświadczenia, że w terminie 24 miesięcy od daty nabycia własności nieruchomości gruntowej, dokona ustanowienia odrębnej własności lokali i przeniesie ustanowione prawa do lokali na rzecz co najmniej dwóch członków spółdzielni, posiadających prawo do zamieszkiwania w budynku położonym na nieruchomości będącej przedmiotem nabycia oraz, że zobowiązuje się do zwrotu kwoty równej udzielonej bonifikacie po jej waloryzacji, jeżeli nie spełni tego warunku.”

**§ 2.** Wykonanie uchwały powierza się Prezydentowi Miasta Elbląg.

**§ 3.** Uchwała wchodzi w życie po upływie 14 dni od dnia jej ogłoszenia w Dzienniku Urzędowym Województwa Warmińsko-Mazurskiego.

Przewodniczący Rady Miejskiej  
Janusz Nowak



**517**

**UCHWAŁA Nr XIII/269/04**

**Rady Miejskiej w Elblągu**

**z dnia 19 lutego 2004 r.**

**zmieniająca uchwałę w sprawie „Wieloletniego programu gospodarowania mieszkaniowym zasobem Miasta Elbląga na lata 2004 - 2008”.**

Na podstawie art. 21 ust. 1 pkt 1 i ust. 2 ustawy z dnia 21 czerwca 2001 r. o ochronie praw lokatorów, mieszkaniowym zasobie gminy i o zmianie Kodeksu cywilnego (Dz. U. Nr 71, poz. 733, z 2002 r. Nr 113, poz. 984 i Nr 168, poz. 1383, z 2003 r. Nr 113, poz. 1069) Rada Miejska w Elblągu uchwała, co następuje:

§ 1. W załączniku do uchwały Nr X/194/03 Rady Miejskiej w Elblągu z dnia 23 października 2003 r. w sprawie „Wieloletniego programu gospodarowania mieszkaniowym zasobem Miasta Elbląga na lata 2004 - 2008” (Dz. Urz. Woj. Warmińsko-Mazurskiego Nr 186, poz. 2239) wprowadza się następujące zmiany:

1) w rozdziale III ust. 5 tabela otrzymuje brzmienie:

Wydatki remontowe w latach 2004-2008 w złotych						
Wyszczególnienie	2004	2005	2006	2007	2008	Razem 2004-2008
Remonty	3.590.000	3.762.000	3.439.900	3.299.000	4.622.500	18.713.400
F. remontowy WM	7.040.000	7.292.000	7.556.600	7.834.400	6.616.100	36.339.100
Koszty remontów na m <sup>2</sup>	1,59 zł/m <sup>2</sup>	1,73 zł/m <sup>2</sup>	1,80 zł/ m <sup>2</sup>	1,89 zł/ m <sup>2</sup>	1,99 zł/ m <sup>2</sup>	
Remonty +f. remontowy ogółem	10.630.000	11.054.000	10.996.500	11.133.400	11.238.600	55.052.500

2) w rozdziale VI ust. 2 otrzymuje brzmienie:

„2. Założenia zmian w zarządzaniu lokalami i budynkami wchodzącymi w skład mieszkaniowego zasobu miasta:

1) przejęcie przez ZBK z dniem 1 maja 2004 roku zadań dotyczących obsługi zasobu gminnego

realizowanych dotychczas przez Administratorów Nieruchomości,

2) utworzenie w ramach nowej struktury organizacyjnej ZBK trzech punktów obsługi najemców.”

3) w rozdziale VII ust. 2 tabela otrzymuje brzmienie:

Wyszczególnienie	Wpływy czynszowe w latach 2004 - 2008				
	2004	2005	2006	2007	2008
Wpływy w złotych	15.723.367	15.980.100	15.895.000	15.971.900	16.017.100

4) w rozdziale VIII ust. 2 tabela otrzymuje brzmienie:

Lp.	Wyszczególnienie	2003 r.	2004 r.	2005 r.	2006 r.	2007 r.	2008 r.
1.	Przychody w zł w tym: czynszowe, dotacja UM	15.667.100 15.667.100	17.723.367 15.723.367 2.000.000	17.980.100 15.980.100 2.000.000	17.895.000 15.895.000 2.000.000	17.971.900 15.971.900 2.000.000	18.017.100 16.017.100 2.000.000
2.	Koszty zarządu w zł, w tym: eksploatacja, wynagrodzenia z narzutami	4.071.100 2.467.200 1.603.900	4.198.367 2.578.767 1.619.600	4.091.100 2.422.900 1.668.200	4.123.500 2.455.300 1.668.200	4.123.500 2.455.300 1.668.200	4.123.500 2.455.300 1.668.200
3.	Splata kredytu z banku Nordea w zł	600.000	1.380.000	1.320.000	1.260.000	1.200.000	1.140.000
4.	Wynagrodzenie Zarządców w zł	1.515.000	1.515.000	1.515.000	1.515.000	1.515.000	1.515.000
5.	Wynagrodzenie Administratorów w zł	1.355.000	-	-	-	-	-
6.	Remonty zasobu gminnego w zł	3.326.000	3.590.000	3.762.000	3.439.900	3.299.000	4.622.500
7.	F-sz remontowy WM + dotacja UM w zł	4.800.000	7.040.000	7.292.000	7.556.600	7.834.400	6.616.100
8.	Pow. użytkowa (m <sup>2</sup> )	580.700	556.600	532.300	509.000	490.100	471.200
9.	Koszty zarządu {2+3+4+5}: 8: 12	1,08 zł/m <sup>2</sup>	1,06 zł/m <sup>2</sup>	1,08 zł/m <sup>2</sup>	1,13 zł/m <sup>2</sup>	1,1 6 zł/m <sup>2</sup>	1,20 zł/m <sup>2</sup>
10	Koszty remontów {6+7} :8:12	1,1 7 zł/m <sup>2</sup>	1,59 zł/m <sup>2</sup>	1,73 zł/m <sup>2</sup>	1,80 zł/m <sup>2</sup>	1,89 zł/m <sup>2</sup>	1,99 zł/m <sup>2</sup>

§ 2. Wykonanie uchwały powierza się Prezydentowi Miasta Elbląg.

§ 3. Uchwała wchodzi w życie po upływie 14 dni od dnia jej ogłoszenia w Dzienniku Urzędowym Województwa Warmińsko-Mazurskiego.

Przewodniczący Rady Miejskiej  
Janusz Nowak

## 518

### UCHWAŁA Nr XIII/277/04

#### Rady Miejskiej w Elblągu

z dnia 19 lutego 2004 r.

#### **w sprawie ustalenia dni i godzin otwierania oraz zamykania placówek handlu detalicznego, zakładów gastronomicznych i usługowych na terenie miasta Elbląga.**

Na podstawie art. XII §1 ustawy z dnia 26 czerwca 1974 roku - Przepisy wprowadzające Kodeks Pracy (Dz. U. Nr 24, poz. 142; z 1982 r. Nr 16, poz. 125; z 1985 r. Nr 23, poz. 100; z 1990 r. Nr 34, poz. 198, Nr 72, poz. 422; z 1992 r. Nr 24, poz. 101; z 1994 r. Nr 84, poz. 386; z 1995 r. Nr 95, poz. 475) Rada Miejska uchwała co następuje:

**§ 1.** Placówki handlowe, zakłady usługowe i gastronomiczne mogą być otwierane i zamykane w dniach i godzinach ustalonych przez przedsiębiorcę, w przedziale czasowym określonym w § 2 i § 3.

**§ 2. 1.** Ustala się godziny otwierania nie wcześniej niż od godziny 5<sup>00</sup> oraz zamykania nie później niż o godz. 24<sup>00</sup> w każdym dniu tygodnia, placówek handlowych i zakładów usługowych zlokalizowanych na terenie miasta Elbląga.

2. Dopuszcza się całodobowe funkcjonowanie placówek i zakładów wymienionych w ust. 1.

**§ 3. 1.** Zakłady gastronomiczne zlokalizowane na terenie obiektów świadczących usługi hotelarskie, stacji paliwowych oraz w niemieszkalnych obiektach wolno stojących mogą być otwarte całą dobę.

2. Ustala się godziny otwierania oraz zamykania zakładów gastronomicznych zlokalizowanych na terenie miasta Elbląga poza wymienionymi w ust. 1:

- od niedzieli do czwartku nie wcześniej niż o godz. 6<sup>00</sup> i nie później niż o godz. 2<sup>00</sup>,

- w piątki i soboty oraz inne dni poprzedzające dni świąteczne i ustawowo wolne od pracy nie wcześniej niż o godz. 6<sup>00</sup> i nie później niż o godz. 4<sup>00</sup>.

**§ 4.** Zorganizowane na wolnym powietrzu przy placówkach handlowych, zakładach usługowych i gastronomicznych, tzw. „ogródki” mogą funkcjonować we wszystkie dni tygodnia w godzinach od 8<sup>00</sup> do 22<sup>00</sup>.

**§ 5.** Zobowiązuje się przedsiębiorców prowadzących działalność gospodarczą na terenie miasta Elbląga do umieszczenia na drzwiach wejściowych placówek i zakładów wymienionych w § 1 informacji o dniach i godzinach ich otwarcia, a także o przerwach lub czasowym wyłączeniu z działalności.

**§ 6.** Traci moc uchwała Nr XXXIII/284/92 Rady Miejskiej w Elblągu z dnia 12 listopada 1992 roku w sprawie ustalenia czasu pracy placówek handlowych, gastronomicznych i usługowych na terenie miasta Elbląga.

**§ 7.** Uchwała wchodzi w życie po upływie 14 dni od dnia ogłoszenia w Dzienniku Urzędowym Województwa Warmińsko-Mazurskiego.

Przewodniczący Rady Miejskiej  
Janusz Nowak

## 519

### UCHWAŁA Nr XIII/278/04

#### Rady Miejskiej w Elblągu

z dnia 19 lutego 2004 r.

#### **zmieniająca uchwałę w sprawie utworzenia zakładu budżetowego pod nazwą „Zarząd Budynków Komunalnych”.**

Na podstawie art. 40 ust. 2 pkt 2 ustawy z dnia 8 marca 1990 r. o samorządzie gminnym (t.j. Dz. U. z 2001 r. Nr 142, poz. 1591; z 2002 r. Nr 23, poz. 220, Nr 62, poz. 558, Nr 113, poz. 984, Nr 153, poz. 1271, Nr 214, poz. 1806; z 2003 r. Nr 80, poz. 717, Nr 162, poz. 1568) oraz art. 6 ustawy z dnia 20 grudnia 1996 roku o gospodarce komunalnej (Dz. U. z 1997 r. Nr 9, poz. 43, Nr 106, poz.

679, Nr 121, poz. 770; z 1998 r. Nr 106, poz. 668; z 2002 r. Nr 113, poz. 984; z 2003 r. Nr 96, poz. 874, Nr 199, poz. 1937) oraz art. 19 ust. 2 pkt 2 ustawy z dnia 26 listopada 1998 r. o finansach publicznych (t.j. Dz. U. z 2003 r. Nr 15, poz. 148, Nr 45, poz. 391, Nr 65, poz. 594, Nr 96, poz. 874, Nr 166, poz. 1611, Nr 189, poz. 1851) Rada Miejska w Elblągu uchwała, co następuje:

**§ 1.** W uchwale Nr VI/88/94 Rady Miejskiej w Elblągu z dnia 15 grudnia 1994 r. w sprawie utworzenia zakładu budżetowego pod nazwą „Zarząd Budynków Komunalnych” zmienionej uchwałami Nr VI/172/99 z dnia 22 kwietnia 1999 r. i Nr XXII/681/01 z dnia 12 kwietnia 2001 r. wprowadza się następujące zmiany:

- 1) w § 2 ust. 2:
  - a) lit. a) otrzymuje brzmienie:  
„a) gospodarowanie w imieniu Gminy Miasto Elbląg wydzieloną częścią gminnego zasobu nieruchomości przekazaną ZBK w administrowanie,

- b) uchyla się lit. e i f”,
- 2) Statut Zarządu Budynków Komunalnych stanowiący załącznik do uchwały otrzymuje nowe brzmienie jak w załączniku do niniejszej uchwały.

**§ 2.** Wykonanie uchwały powierza się Prezydentowi Miasta Elbląga.

**§ 3.** Uchwała wchodzi w życie z dniem 1 maja 2004 roku i podlega ogłoszeniu w Dzienniku Urzędowym Województwa Warmińsko-Mazurskiego.

Przewodniczący Rady Miejskiej  
Janusz Nowak

Załącznik  
do uchwały Nr XIII/278/04  
Rady Miejskiej w Elblągu  
z dnia 19 lutego 2004 r.

## **STATUT Zarządu Budynków Komunalnych w Elblągu**

### **ROZDZIAŁ I POSTANOWIENIA OGÓLNE**

**§ 1.** Zarząd Budynków Komunalnych w Elblągu, zwany w dalszej treści „ZBK” jest zakładem budżetowym Gminy Miasta Elbląga powołanym uchwałą Nr VI/88/94 Rady Miejskiej w Elblągu z dnia 15 grudnia 1994 roku w sprawie utworzenia zakładu budżetowego pod nazwą „Zarząd Budynków Komunalnych”.

**§ 2.** ZBK działa na podstawie:

- 1) ustawy z dnia 20.12.1996 roku o gospodarce komunalnej (Dz. U. z 1997 r., Nr 9, poz. 43 z późn. zm.),
- 2) ustawy z dnia 26.11.1998 r. o finansach publicznych (tekst jedn. Dz. U. z 2003 r., Nr 15, poz. 148 z późn. zm.) wraz z przepisami wykonawczymi do ustawy,
- 3) uchwały Nr VI/88/94 Rady Miejskiej w Elblągu z dnia 15 grudnia 1994 roku w sprawie utworzenia zakładu budżetowego pod nazwą „Zarząd Budynków Komunalnych” zmienionej uchwałą Nr VI/172/99 Rady Miejskiej w Elblągu z dnia 22 kwietnia 1999 r., uchwałą Nr XXII/681/01 Rady Miejskiej w Elblągu z dnia 12 kwietnia 2001 r. oraz uchwałą Nr XIII/278/04 Rady Miejskiej w Elblągu z dnia 19 lutego 2004 r.,

z uwzględnieniem w szczególności przepisów:

- 4) ustawy z dnia 21 sierpnia 1997 roku o gospodarce nieruchomościami (t.j. Dz. U. z 2000 r. Nr 46, poz. 543, z późn. zm.),
- 5) ustawy z dnia 21 czerwca 2001 r. o ochronie praw lokatorów, mieszkaniowym zasobie gminy i o zmianie Kodeksu cywilnego (Dz. U. z 2001 r. Nr 71, poz. 733, z późn. zm.),
- 6) ustawy z dnia 24 czerwca 1994 roku o własności lokali (tekst jedn. Dz. U. z 2000 r. Nr 80, poz. 903),
- 7) ustawy z dnia 7 lipca 1994 roku Prawo budowlane (tekst jedn. Dz. U. z 2000 r. Nr 106, poz. 1126 z

późn. zm.) oraz w oparciu o przepisy wydane na jej podstawie,

- 8) ustawy z dnia 10 czerwca 1994 roku o zamówieniach publicznych (tekst jedn. z 2002 r. Dz. U. Nr 72, poz. 664 z późn. zm.),
- 9) ustawy z dnia 23 kwietnia 1964 roku Kodeks cywilny (Dz. U. z 1964 r. Nr 16, poz. 93 z późn. zm.),
- 10) ustawa z dnia 29 sierpnia 1997 r. o ochronie danych osobowych (tekst jedn. Dz. U. z 1002 r. Nr 101, poz. 926 z późn. zm.).

**§ 3.** Ilekroć w Statucie jest mowa o:

- 1) Gminie - należy przez to rozumieć Gminę Miasto Elbląg,
- 2) Prezydencie - należy przez to rozumieć Prezydenta Miasta Elbląg,
- 3) wydzielonej części gminnego zasobu nieruchomości - należy przez to rozumieć nieruchomości stanowiące własność gminy, nie oddane w użytkowanie wieczyste lub w trwałe zarząd, a także nie obciążone prawem użytkowania, przekazane w administrowanie ZBK.
- 4) windykacji - należy przez to rozumieć całość postępowania zmierzającego do wyegzekwowania należności czynszowych, opłat dodatkowych i opłat za bezumowne korzystanie oraz wszelkich spraw sądowych związanych z zakresem działania ZBK, a w szczególności:
  - a) wezwania do zapłaty,
  - b) rozkładanie spłaty zadłużenia na raty i zawieranie w tym zakresie porozumień i uгод z dłużnikami,
  - c) rozwiązywanie umów najmu, dzierżawy i innych umów cywilno-prawnych,

- d) kierowanie do sądu spraw o zapłatę, eksmisję i innych związanych z odzyskaniem lokali,
- e) reprezentowanie Gminy w postępowaniach sądowych w sprawach określonych w lit. d oraz z powództwa osób trzecich przeciwko Gminie w sprawach związanych z działalnością statutową ZBK.
- f) kierowanie tytułów wykonawczych do komornika sądowego i współpraca z nim.

§ 4. 1. ZBK ma swoją siedzibę w Elblągu przy ul. Ratuszowej 4.

2. Terenem działania ZBK jest miasto Elbląg.

## **ROZDZIAŁ II PRZEDMIOT I ZAKRES DZIAŁANIA ZBK**

§ 5. ZBK gospodaruje w imieniu Gminy wydzieloną częścią gminnego zasobu nieruchomości poprzez:

- 1) inicjowanie i podejmowanie działań zgodnie z zadaniami określonymi w niniejszym Statucie zmierzających do utrzymania nieruchomości w stanie nie pogorszonym zgodnie z ich przeznaczeniem oraz do uzasadnionego inwestowania w te nieruchomości,
- 2) prowadzenie spraw związanych z realizacją wpływów z czynszów, a w szczególności:
  - a) analizowanie wpływów z czynszów, przygotowywanie wniosków i propozycji w zakresie zmiany stawek czynszowych,
  - b) proponowanie rozwiązań dotyczących reformy czynszów i związanych z wdrażaniem mechanizmów szybszej poprawy stanu zasobów komunalnych,
- 3) prowadzenie spraw związanych z przygotowaniem i realizacją remontów, w tym:
  - a) opracowywanie planów remontowych (rocznych i wieloletnich) uwzględniających priorytety określone w uchwale Nr X/194/03 Rady Miejskiej w Elblągu z dnia 23 października 2003 r. w sprawie „Wieloletniego programu gospodarowania mieszkaniowym zasobem Miasta Elbląga na lata 2004 - 2008”,
  - b) inicjowanie innych działań związanych z realizacją remontów,
  - c) organizacja przetargów publicznych i innych procedur o zamówienia publiczne, w tym dokonywanie wyboru wykonawców remontów zgodnie z ustawą o zamówieniach publicznych i nadzór nad wykonaniem robót,
- 4) prowadzenie ewidencji wydzielonej części gminnego zasobu nieruchomości, w tym: budynków i budowli oraz ewidencji najemców tych nieruchomości,
- 5) prowadzenie spraw związanych z gospodarowaniem budynkami stanowiącymi własność Gminy (w tym lokalami mieszkalnymi i użytkowymi), innymi wolnostojącymi budowlami i obiektami użytkowymi

(w tym garażami gminnymi) wraz z przyległymi terenami oraz lokalami gminnymi w nieruchomościach wspólnot mieszkaniowych, w tym zawieranie i rozwiązywanie umów najmu, dzierżawy, użyczenia, na dostawy mediów i innych - niezbędnych do prowadzenia prawidłowej eksploatacji nieruchomości i windykacja należności,

- 6) prowadzenie spraw związanych z umieszczaniem reklam na budynkach i terenach gminnych przekazanych w administrowanie ZBK, w tym udzielanie zgody na umieszczanie reklam, zawieranie i rozwiązywanie umów najmu i dzierżawy, z tym związanych, kontrola i nadzór nad wykonywaniem tych umów oraz windykacja należności,
- 7) reprezentowanie z należytą starannością Gminy jako współwłaściciela w budynkach wspólnot mieszkaniowych ze szczególnym uwzględnieniem dbałości o stan techniczny budynków i ekonomiczne zarządzanie tymi nieruchomościami,
- 8) prowadzenie windykacji w zakresie określonym w § 3 pkt 4.

§ 6. Dyrektor ZBK reprezentuje Gminę w sprawach i w granicach określonych niniejszym statutem na podstawie pełnomocnictwa udzielonego mu przez Prezydenta.

## **ROZDZIAŁ III ORGANIZACJA ZBK**

§ 7. 1. Zarządem Budynków Komunalnych kieruje Dyrektor, z którym nawiązuje i rozwiązuje stosunek pracy oraz ustala warunki i wysokość wynagrodzenia Prezydent.

2. Dyrektor reprezentuje ZBK na zewnątrz.

3. Dyrektor lub jego zastępca uprawnieni są do dokonywania czynności prawnych w imieniu Gminy w granicach udzielonych im przez Prezydenta pełnomocnictw.

4. Udzielenie pełnomocnictwa, o którym mowa w ust. 3 wymaga formy pisemnej pod rygorem nieważności.

5. Dyrektor może ustanawiać dalszych pełnomocników, o ile udzielone mu pełnomocnictwo przewiduje taką możliwość.

§ 8. 1. W skład struktury organizacyjnej ZBK wchodzi:

- 1) Dyrektor,
- 2) Zastępca Dyrektora ds. Technicznych,
- 3) Główny Księgowy,
- 4) Dział Księgowości,
- 5) Dział Administrowania i Analiz,
- 6) Dział ds. Lokali Użytkowych, Garaży i Reklam,
- 7) Dział Windykacji i Umów,
- 8) Sekcja Nadzoru Inwestorskiego,

- 9) Sekcja ds. Zamówień Publicznych i Pozyskiwania Środków z Unii Europejskiej,
- 10) samodzielne stanowiska: radcy prawnego, stanowisko ds. kadr, stanowisko ds. biurowych, stanowisko ds. informatycznych.

2. Szczegółową strukturę organizacyjną oraz limit etatów pracowniczych w ZBK określa Regulamin Organizacyjny opracowany przez Dyrektora ZBK i zatwierdzony przez Prezydenta. Regulamin Organizacyjny określa zadania i zakresy działania poszczególnych komórek organizacyjnych ZBK oraz nadzór i kontrolę wobec pracowników.

3. Regulamin pracy i regulamin wynagradzania pracowników opracowuje Dyrektor ZBK zgodnie z obowiązującymi w tym zakresie przepisami prawa.

**§ 9.** 1. ZBK jest pracodawcą w rozumieniu Kodeksu pracy.

2. Czynności z zakresu prawa pracy realizuje Dyrektor lub wyznaczona przez niego osoba.

**§ 10.** 1. Organem nadzorującym ZBK jest Prezydent.

2. Nadzór merytoryczny nad funkcjonowaniem ZBK z ramienia Prezydenta sprawuje wydział właściwy w sprawach mieszkaniowych, natomiast w sprawach finansowych wydział właściwy w sprawach finansowych Urzędu Miejskiego.

3. ZBK współpracuje z pozostałymi wydziałami Urzędu Miejskiego oraz innymi podmiotami prawa w granicach prowadzonej przez siebie działalności statutowej.

#### **ROZDZIAŁ IV GOSPODARKA FINANSOWA ZBK**

**§ 11.** 1. Podstawą gospodarki finansowej ZBK jest roczny plan finansowy.

2. Działalność ZBK finansowana jest z przychodów własnych oraz dotacji budżetowej, której wysokość ustala się w budżecie Gminy.

3. Przy wydatkowaniu środków publicznych ZBK jest obowiązany stosować zasady i procedury określone w ustawie o zamówieniach publicznych.

**§ 12.** 1. ZBK posiada odrębny rachunek bankowy.

2. ZBK prowadzi rachunkowość w oparciu o obowiązujące przepisy prawne oraz sporządza na ich podstawie sprawozdawczość finansową.

#### **ROZDZIAŁ V POSTANOWIENIA KOŃCOWE**

**§ 13.** Zmiany Statutu mogą nastąpić w trybie właściwym dla jego uchwalenia.

**§ 14.** Postanowienia niniejszego Statutu wchodzi w życie z dniem 1 maja 2004 roku.

## **520**

### **UCHWAŁA Nr XIII/281/04 Rady Miejskiej w Elblągu z dnia 19 lutego 2004 r.**

#### **w sprawie zmiany statutu Muzeum w Elblągu.**

Na podstawie art. 6 ust. 1 ustawy z dnia 21 listopada 1996 r. o muzeach (Dz. U. z 1997 r. Nr 5, poz. 24, z 1998 r. Nr 106, poz. 668, z 2002 r. Nr 113, poz. 984, z 2003 r. Nr 162, poz. 1568) w związku z art. 13 ust. 1 ustawy z dnia 25 października 1991 roku o organizowaniu i prowadzeniu działalności kulturalnej (Dz. U. z 2001 r. Nr 13, poz. 123, z 2002 r. Nr 41, poz. 364, z 2003 r. Nr 96, poz. 874, Nr 162, poz. 1568, Nr 213, poz. 2081, z 2004 r. Nr 11, poz. 96) uchwała się, co następuje:

**§ 1.** W statucie Muzeum stanowiącym załącznik do uchwały Nr XVI/541/2000 Rady Miejskiej w Elblągu z dnia 29 czerwca 2000 r. w sprawie statutu Muzeum w Elblągu wprowadza się następujące zmiany:

- 1) § 1 otrzymuje brzmienie:  
„§ 1. Muzeum w Elblągu zwane dalej „Muzeum” działa w szczególności na podstawie ustawy z dnia 21 listopada 1996 r. o muzeach (Dz. U. z 1997 r. Nr

5, poz. 24, z 1998 r. Nr 106, poz. 668, z 2002 r. Nr 113, poz. 984, z 2003 r. Nr 162, poz. 1568) ustawy z dnia 25 października 1991 r. o organizowaniu i prowadzeniu działalności kulturalnej (Dz. U. z 2001 r. Nr 13, poz. 123, z 2002 r. Nr 41, poz. 364, z 2003 r. Nr 96, poz. 874, Nr 162, poz. 1568, Nr 213, poz. 2081, z 2004 r. Nr 11, poz. 96) ustawy z dnia 23 lipca 2003 r. o ochronie zabytków i opiece nad zabytkami (Dz. U. z 2003 r. Nr 162, poz. 1568) oraz postanowień niniejszego statutu”,

- 2) § 7 otrzymuje brzmienie:  
„§ 7 Dla wykonania celów określonych w § 6 Muzeum w szczególności:  
1. Gromadzi zabytki oraz materiały ikonograficzne i dokumentacyjne w zakresie dyscyplin w nim reprezentowanych drogą zakupów, przydziałów, darowizn, zapisów oraz przez przejmowanie

- depozytów i uzyskiwanie zabytków drogą badań terenowych.
2. Kataloguje i naukowo opracowuje zgromadzone muzealia.
3. Przechowuje gromadzone zabytki, w warunkach zapewniających im właściwy stan zachowania i bezpieczeństwo oraz magazynuje je w sposób dostępny do celów naukowych.
4. Zabezpiecza i konserwuje muzealia oraz w miarę możliwości zabezpiecza zabytki archeologiczne nieruchome oraz inne nieruchome objekty kultury materialnej.
5. Urządza wystawy.
6. Organizuje badania i ekspedycje naukowe, w tym archeologiczne.
7. Prowadzi działalność edukacyjną.
8. Udostępnia zbiory dla celów edukacyjnych.
9. Zapewnia właściwe warunki zwiedzania i korzystania ze zbiorów.

10. Prowadzi działalność wydawniczą.",
- 3) w § 10 po słowach „Minister Kultury” skreśla się słowa „i Dziedzictwa Narodowego”,
- 4) w § 11 ust. 1 słowa „Zarząd Miejski w Elblągu” zastępuje się słowami „Prezydent Miasta”,
- 5) w § 12 słowa „Zarząd Miejski” zastępuje się słowami „Prezydent Miasta”.

§ 2. Uchwała wchodzi w życie po upływie 14 dni od dnia ogłoszenia w Dzienniku Urzędowym Województwa Warmińsko-Mazurskiego.

Przewodniczący Rady Miejskiej  
Janusz Nowak

## 521

### UCHWAŁA Nr XXII/103/04

#### Rady Gminy Prostki

z dnia 25 lutego 2004 r.

#### w sprawie miejscowego planu zagospodarowania przestrzennego terenu przy ul. 1 Maja w Prostkach.

Na podstawie art. 18 ust. 2 pkt 5 ustawy z dnia 8 marca 1990 r. o samorządzie gminnym (tekst jednolity Dz. U. z 2001 roku Nr 142, poz. 1591, z 2002 r. Nr 23, poz. 220, Nr 62, poz. 58, Nr 113, poz. 984, Nr 153, poz. 1271 i Nr 214, poz. 1806, z 2003 r. Nr 80, poz. 717 i 162, poz. 1568) oraz art. 10 i art. 26 ustawy z dnia 7 lipca 1994 r. o zagospodarowaniu przestrzennym (tekst jednolity Dz. U. z 1999 roku Nr 15 poz. 139, Nr 41, poz. 412, Nr 111, poz. 1279, z 2000 r. Nr 12, poz. 136, Nr 109, poz. 157, Nr 120, poz. 1268, z 2001 r. Nr 5, poz. 42, Nr 14, poz. 124, Nr 100, poz. 1085, Nr 115, poz. 129, Nr 154, poz. 1804, z 2002 r. Nr 25, poz. 253, Nr 113, poz. 984, Nr 130, poz. 1112, z 2003 r. Nr 80, poz. 717) i w związku z art. 85 ust. 2 ustawy z dnia 27 marca 2003 r. o planowaniu i zagospodarowaniu przestrzennym (Dz. U. Nr 80, poz. 717) i art. 7 ustawy z dnia 3 lutego 1995 r. o ochronie gruntów rolnych i leśnych (Dz. U. Nr 16, poz. 78, z 1997 r. Nr 60, poz. 370, Nr 80, poz. 505, Nr 160, poz. 1079, z 1998 r. Nr 106, poz. 668, z 2000 r. Nr 12, poz. 136, Nr 120, poz. 1268, z 2001 r. Nr 81, poz. 875, Nr 100, poz. 1085 i z 2002 r. Nr 113, poz. 984, z 2003 r. Nr 80, poz. 717, Nr 162, poz. 1568) jednocześnie w wykonaniu uchwały Nr XXXVIII/271/01 Rady Gminy Prostki z dnia 26 września 2001 r. w sprawie przystąpienia do sporządzenia miejscowego planu zagospodarowania przestrzennego części Prostek przy ul. 1 Maja, Rada Gminy Prostki stanowi, co następuje:

§ 1. Uchwała się miejscowy plan zagospodarowania przestrzennego części Prostek przy ul. 1 Maja, obejmujący tereny działek nr 362/1, 362/2, 362/3, 362/8 i 494 - zwany dalej planem, składający się z ustaleń zawartych w

niniejszej uchwale i rysunku planu w skali 1:500, stanowiącym załącznik Nr 1 do niniejszej uchwały.

§ 2. Następujące oznaczenia graficzne na rysunku planu wymienionym w § 1 są ustaleniami obowiązującymi:

- a) granice opracowania,
- b) przeznaczenie terenu,
- c) linie rozgraniczające tereny o różnych funkcjach lub różnych zasadach zagospodarowania oraz ulice i drogi publiczne - ściśle określone,
- d) linie zabudowy nieprzekraczalne dla obiektów budowlanych i elementów zintegrowanych z nimi,
- e) zasady obsługi w zakresie infrastruktury technicznej.

§ 3. 1. Teren oznaczony na rysunku planu symbolem 1UO stanowiący teren szkoły podstawowej i gimnazjum, pozostawia się w dotychczasowym przeznaczeniu.

2. Dla terenu, o którym mowa w ust. 1, ustala się następujące zasady zagospodarowania i kształtowania zabudowy:

- a) budowa obiektów nowych oraz modernizacja budynków istniejących - winna harmonizować z istniejącą zabudową,

- b) dopuszcza się urządzenie na terenie zieleni, dróg dojazdowych i urządzeń infrastruktury technicznej.

**§ 4.** 1. Tereny oznaczone na rysunku planu symbolami: 2MN i 6MN pozostawia się w dotychczasowym przeznaczeniu na budownictwo mieszkaniowe niskie.

2. Dla terenu, o którym mowa w ust. 1, ustala się następujące zasady zagospodarowania i kształtowania zabudowy:

- a) w przypadku modernizacji istniejących budynków mieszkalnych, należy zachować cechy regionalnej architektury mazurskiej,
- b) dopuszcza się urządzenie na terenie zieleni, dróg wewnętrznych i urządzeń infrastruktury technicznej,
- c) istniejące budynki gospodarcze i garaże należy poddać gruntownej modernizacji w oparciu o projekt sporządzony dla całego ciągu wymienionych budynków, uwzględniający dostosowanie ich wyglądu do otaczającej je zabudowy.

**§ 5.** 1. Teren oznaczony na rysunku planu symbolem 3UC i 5UC, przeznacza się pod usługi handlowe, gastronomii i rzemiosła oraz inne usługi komercyjne z dopuszczeniem przeznaczenia drugiej kondygnacji i poddaszy budynków na cele mieszkaniowe.

2. Dla terenu o którym mowa w ust. 1, ustala się następujące zasady zagospodarowania i kształtowania zabudowy:

- a) linia zabudowy nieprzekraczalna w odległości 10 metrów od krawędzi drogi Nr 65,
- b) wysokość budynków nie może przekraczać na terenie 3UC jednej kondygnacji plus poddasze użytkowe, na terenie 5UC dwóch kondygnacji plus poddasze użytkowe,
- c) architektura projektowanych obiektów powinna spełniać następujące warunki:
- w sposób twórczy interpretować cechy charakterystyczne dla miejscowej architektury mazurskiej.
  - poszczególne obiekty powinny tworzyć zharmonizowaną całość kompozycyjną, należy stosować trwałe materiały wykończeniowe,
  - projektowane dachy - wielospadowe o nachyleniu połąci 40 do 50 stopni, wyklucza się stosowanie dachów jednospadowych na głównej bryle budynku.
- d) ogrodzenia ażurowe, z materiałów harmonizujących z architekturą budynków.

3. Realizację inwestycji na terenach 3UC i 5UC uzależnia się od przebudowy w niezbędnym zakresie znajdujących się tam sieci infrastruktury.

**§ 6.** 1. Teren oznaczony na rysunku planu symbolem 4ZP przeznacza na zieleni urządzonej publicznej.

2. Na terenie wymienionym w ust. 1 zakazuje się budowy wszelkich obiektów budowlanych oraz namiotów foliowych.

3. Na terenie wymienionym w ust. 1 dopuszcza się realizację niezbędnej sieci infrastruktury technicznej.

4. Powierzchnia zieleni biologicznie czynnej nie może być mniejsza niż 80% powierzchni oznaczonej symbolem 4ZP.

**§ 7.** Teren oznaczony na rysunku planu symbolem 7RP pozostawia się w użytkowaniu rolniczym.

**§ 8.** Istniejącą w granicach opracowania zieleni wysoką należy chronić zgodnie z prawem wynikającym z ustawy o ochronie przyrody.

**§ 9.** Ustala się komunikacyjną obsługę terenu istniejącymi ulicami z oznaczeniem klasy ulicy: G - główna, D - dojazdowa, KX - ciąg pieszo-jezdny, X - dojście piesze:

- a) ulica 1 Maja, istniejąca, klasy G w ciągu drogi krajowej Nr 65 - 8KG-20/7,
- istniejąca szerokość w liniach rozgraniczających od 16 do 20 metrów,
  - istniejąca szerokość jezdni 7.0 m (2 x 3.5 m),
  - istniejące skrzyżowania: typ Sz - zwykłe,
- b) ulica Szkolna, istniejąca, klasy D - 9KD - 13/5,
- istniejąca szerokość w liniach rozgraniczających 13 metrów,
  - istniejąca szerokość jezdni 7.0 m,
- c) ciąg pieszo-jezdny, istniejący, oznaczony symbolem - 10KX - 5,5 szerokość w liniach rozgraniczających 5,5 m, bez wydzielonej jezdni,
- d) parking przy obiektach usługowych, oznaczony symbolem - 11KS,
- e) dojście piesze do działki rolnej 7RP- 12X.

**§ 10.** Ustala się następujące zasady uzbrojenia terenu objętego planem w infrastrukturę techniczną:

- a) zaopatrzenie w energię elektryczną z istniejącej i projektowanej sieci, zgodnie z warunkami z Zakładu Energetycznego, które należy uzyskać na etapie sporządzenia projektu budowlanego inwestycji,
- b) woda - na terenie objętym planem znajduje się sieć wodociągowa o średnicy 150 mm, z hydrantami co 100 metrów,
- c) kanalizacja sanitarna - przewiduje się wykorzystanie istniejącej sieci Ø 0,3 znajdującej się na terenach objętych planem,
- d) kanalizacja deszczowa - przewiduje się odprowadzenie wód powierzchniowych do istniejącej kanalizacji deszczowej,

- e) gaz - przewiduje się zaopatrzenie w gaz propan-butan z butli,
- f) ciepło - przewiduje się rozwiązania indywidualne z zastosowaniem paliwa proekologicznego,
- g) telefonizacja - przewiduje się przyłączenie do istniejącej sieci.

**§ 11.** Na terenach objętych planem obowiązują zasady przewidziane dla strefy obserwacji archeologicznej. Wszelkie roboty ziemne - wykopy, niwelacje terenu - należy prowadzić pod nadzorem archeologiczno-konserwatorskim.

**§ 12.** Na terenach objętych planem ustala się następujące zasady i wymagania w zakresie obrony cywilnej i ochrony przeciwpożarowej:

- a) w projektach obiektów usługowych użyteczności publicznej i mieszkalno-usługowych należy przewidzieć ukrycia typu II wykonywane przez mieszkańców we własnym zakresie zgodnie z przepisami szczególnymi,
- b) w przypadku zaprojektowania budynku na więcej niż 15 miejsc zatrudnionych na jednej zmianie należy opracować aneks OC dotyczący przystosowania obiektu na ukrycia typu II,
- c) na terenie 1UO przewiduje się lokalizację studni publicznej o wydajności min. 0,50 m<sup>3</sup> na dobę przystosowaną do ręcznego poboru wody,
- d) oświetlenie uliczne przystosowane do centralnego wygaszania,

- e) sieć wodociągowa w ulicach wyposażona w hydranty co 100 metrów.

**§ 13.** 1. Ustala się stawkę procentową służącą naliczeniu jednorazowej opłaty z tytułu wzrostu wartości nieruchomości w związku z uchwaleniem planu w wysokości:

- a) 0% (słownie: zero procent) dla terenów oznaczonych symbolami:
  - 1UO - tereny oświaty (usług publicznych),
  - KG, KD, KX - tereny komunikacji publicznej,
- b) 30% (słownie trzydzieści procent) dla terenów oznaczonych symbolami:
  - UC - usługi komercyjne,
  - MN - budownictwo mieszkaniowe niskie.

**§ 14.** W zakresie uregulowanym niniejszą uchwałą, traci moc Uchwała Gminnej Rady Narodowej Nr 37/IX/86 z dnia 27 maja 1986 r. publikowana w dzienniku Urzędowym Województwa Suwalskiego Nr 35, poz. 848 z 1986 roku.

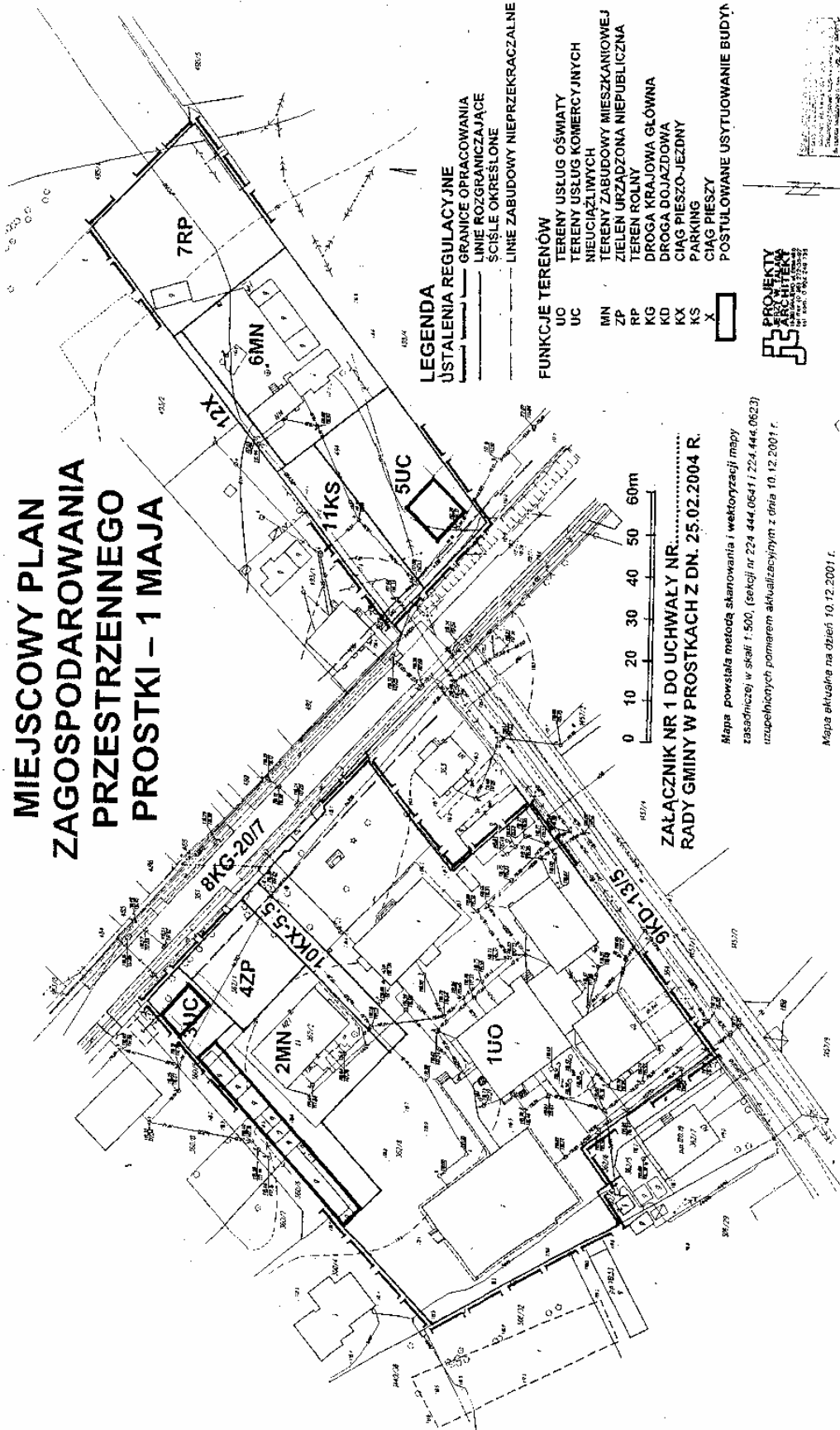
**§ 15.** Wykonanie niniejszej uchwały powierza się Wójtowi Gminy Prostki.

**§ 16.** Uchwała wchodzi w życie po upływie 14 dni od daty jej ogłoszenia w Dzienniku Urzędowym Województwa Warmińsko-Mazurskiego.

Przewodniczący Rady Gminy Prostki  
Henryk Strojcki



# MIEJSCOWY PLAN ZAGOSPODAROWANIA PRZESTRZENNEGO PROSTKI – 1 MAJA



**LEGENDA**  
USTALENIA REGULACYJNE  
GRANICE OPRACOWANIA  
LINIE ROZGRANICZAJĄCE  
ŚCIEŁE OKREŚLONE  
LINIE ZABUDOWY NIEPRZEKRACZALNE

**FUNKCJE TERENÓW**  
UC TERENY USŁUG OŚWIATY  
UC TERENY USŁUG KOMERCYJNYCH  
NIUCIAZLIWYCH  
MN TERENY ZABUDOWY MIESZKANIOWEJ  
ZP TEREN URZĄDZONA NIEPUBLICZNA  
RP TEREN ROLNY  
KG DROGA KRAJOWA GŁÓWNA  
KD DROGA DOJAZDOWA  
KX CIĄG PIESZO-JEZDNY  
KS PARKING  
X CIĄG PIESZY  
POSTULOWANE USYTUOWANIE BUDYNKÓW

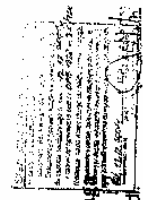
ZALĄCZNIK NR 1 DO UCHWAŁY NR.....  
RADY GMINY W PROSTKACH Z DN. 25.02.2004 R.

Mapa powstała metodą skanowania i wektoryzacji mapy  
zasadniczej w skali 1:500, (sekcji nr 224 444 0641 / 224 444 0623)  
uzupełnionych pomiarem aktualizacyjnym z dnia 10.12.2001 r.

Mapa aktualna na dzień 10.12.2001 r.

Rob. 14025/59/2001

mgr inż. architekt Jerzy W. Talała  
upr. bud. nr 194/89 / 6.5 ust. 1 pkt 1 i 2  
ul. Ecka 46 B 16-240 Grzeszów woj. podl.  
Podlaska Izba Architektów nr P 180  
Okręgowa Izba Urbanistów nr WA-268



mgr inż. Henryk Strójcecki

## 522

### UCHWAŁA Nr XIII/114/04

#### Rady Gminy Gietrzwałd

z dnia 26 lutego 2004 r.

#### w sprawie uchwalenia „Wieloletniego Programu Gospodarowania Mieszkaniowym Zasobem Gminy Gietrzwałd na lata 2004-2009”.

Na podstawie art. 18 ust. 2 pkt 15 ustawy z dnia 8 marca 1990 roku o samorządzie gminnym (Dz. U. z 2001 r. Nr 142, poz. 1591, zm. Dz. U. z 2002 r. Nr 23, poz. 220; Nr 62 poz. 558; Nr 113, poz. 984; Nr 214, poz. 1806, z 2003 r. Nr 80, poz. 717, Nr 162, poz. 1568) oraz art. 21 ust. 1 pkt. 1 ustawy z dnia 21 czerwca 2001 r. o ochronie praw lokatorów, mieszkaniowym zasobie gminy i o zmianie Kodeksu cywilnego (Dz. U. z 2001 r. Nr 71, poz. 733, z 2002 r. Nr 113, poz. 984, Nr 168, poz. 1383, z 2003 r. Nr 113, poz. 1069) Rada Gminy Gietrzwałd uchwala, co następuje:

**§ 1.** Uchwala się „Wieloletni Program Gospodarowania Mieszkaniowym Zasobem Gminy Gietrzwałd na lata 2004-

2009” w brzmieniu stanowiącym załącznik do niniejszej uchwały.

**§ 2.** Wykonanie uchwały powierza się Wójtowi Gminy Gietrzwałd.

**§ 3.** Uchwała wchodzi w życie po upływie 14 dni od dnia ogłoszenia w Dzienniku Urzędowym Województwa Warmińsko-Mazurskiego.

Przewodniczący Rady  
Irena Sieklucka

Załącznik  
do Uchwały Rady Gminy Gietrzwałd  
Nr XIII/114/04 z dnia 26 lutego 2004 r.

#### Wieloletni program gospodarowania mieszkaniowym zasobem Gminy Gietrzwałd na lata 2004-2009

**§ 1.** Wieloletni Program Gospodarowania Mieszkaniowym Zasobem Gminy Gietrzwałd na lata 2004-2009 zwany w dalszej treści „Programem” ma za zadanie stworzyć podstawowe zasady działania władz samorządowych w zakresie szeroko pojętej polityki mieszkaniowej, która winna tworzyć warunki do zaspokajania potrzeb mieszkaniowych wspólnoty samorządowej.

**§ 2.** Program obejmuje niżej wymienione elementy:

1. Aktualny stan zasobów przedstawia się następująco:

- mieszkania komunalne w obiektach wielorodzinnych – 51,
- mieszkania w budynkach jednorodzinnych (samodzielne posesje) – 6,
- mieszkania w budynkach z działalnością gospodarczą (ośrodki zdrowia) – 2.

2. Stan techniczny budynków:

- budynki nie nadające się do eksploatacji i remontu - 2 (2 mieszkania),
- budynki w stanie średnim (z koniecznością remontów) – 13,
- budynki w stanie dobrym – 13.

3. Zamierzenia dotyczące poprawy stanu technicznego zasobu oraz budowy mieszkań socjalnych:

- rok 2004 - opracowanie dokumentacji technicznej budowy lub adaptacji istniejących obiektów 20 mieszkań,
- rok 2005-2007 - budowa budynku socjalnego o 10 mieszkaniach (lub adaptacja istniejących obiektów na 10 mieszkań socjalnych),
- przeniesienie mieszkańców z samodzielnych posesji komunalnych do nowych mieszkań socjalnych,
- sprzedaż odzyskanego mienia komunalnego,
- rok 2007-2009 - budowa następnych 10 mieszkań socjalnych ( lub adaptacja),
- przeniesienie najemców z lokali komunalnych (nie zainteresowanych nabyciem zajmowanych lokali lub z powodu zagrożenia katastrofą budowlaną) do mieszkań socjalnych,
- sprzedaż pozyskanych lokali lub nieruchomości.

4. Plan remontów i modernizacji: stopniowo realizowana naprawa pokryć dachowych, wymiana rynien i rur spustowych. Częściowa wymiana stolarki drzwiowej, okiennej, odnowienie elewacji budynków. Przewidywane nakłady na bieżące remonty i naprawy:

- rok 2004 - 60.000
- rok 2005 - 55.000
- rok 2006 - 45.000
- rok 2007 - 35.000
- rok 2008 - 25.000
- rok 2009 - 30.000  
250.000.

5. Zasady polityki czynszowej:  
Polityka czynszowa opierać się będzie na poniższych zasadach:

- a) wysokość stawki bazowej czynszu regulowanego za 1 m<sup>2</sup> powierzchni lokalu mieszkalnego zróżnicowana będzie w zależności od:
  - położenia lokalu mieszkalnego na terenie gminy,
  - wyposażania budynku i lokalu w urządzenia techniczne i instalacje oraz ich stanu,
  - wysokości lokalu mieszkalnego,

\* Wojewoda Warmińsko-Mazurski stwierdził nieważność – rozstrzygnięcie nadzorcze PN.0911-61/04 z dnia 18 marca 2004 r.

- b) zmiana czynszu nie może być dokonywana częściej niż raz na 6 miesięcy,
- c) wynajmujący lokal może podwyższyć ustalony czynsz, wypowiadając jego dotychczasową wysokość co najmniej na miesiąc naprzód, na koniec miesiąca kalendarzowego.

6. Wysokość stawek czynszu uchwała Rada Gminy.\*

7. Lokale i budynki wchodzące w skład mieszkaniowego zasobu gminy znajdują się w zarządzie Zakładu Gospodarki Komunalnej w Gietrzwałdzie. Docelowo w zarządzie Gminy (lub podmiotu wskazanego przez gminę) będą tylko mieszkania socjalne. Pozostałe zasoby po sprzedaży przejdą w zarząd właścicieli lub wspólnot mieszkaniowych.

8. Źródłem finansowania gospodarki mieszkaniowej w kolejnych latach Programu będą środki pieniężne przewidziane w budżetach Gminy Gietrzwałd w latach 2004-2009 oraz środki pozyskane przez gminę z innych źródeł.

## 523

### UCHWAŁA Nr XVIII/211/04

Rady Miejskiej w Iławie

z dnia 26 lutego 2004 r.

#### w sprawie nadania statutu Iławskiemu Centrum Sportu, Turystyki i Rekreacji.

Na podstawie art. 7 ust. 1 pkt 10 oraz art. 18 ust. 2 pkt 9 lit. h ustawy z dnia 8 marca 1990 roku o samorządzie gminnym (tekst jednolity z 2001 roku Dz. U. Nr 142, poz. 1591 zm. w roku 2002 Nr 23, poz. 220, Nr 62, poz. 558, Nr 113, poz. 984, w roku 2003 Nr 214, poz. 1806, Nr 80, poz. 717, Nr 162, poz. 1568 i w roku 2004 Nr 153, poz. 1271) oraz art. 18 ust. 3 pkt 2 ustawy o finansach publicznych z dnia 26 listopada 1998 roku (tekst jednolity z 2003 r. Dz. U. Nr 15, poz. 148 zm. w r. 2003 Nr 45, poz. 391, Nr 65, poz. 594, Nr 96, poz. 874, Nr 166, poz. 1611 i Nr 189, poz. 1851) Rada Miejska w Iławie uchwała, co następuje:

§ 1. Nadaje się statut Iławskiemu Centrum Sportu, Turystyki i Rekreacji w brzmieniu stanowiącym załącznik do niniejszej uchwały.

§ 2. 1. Uchwała podlega ogłoszeniu w Dzienniku Urzędowym Województwa Warmińsko-Mazurskiego.

2. Uchwała wchodzi w życie po upływie 14 dni od dnia ogłoszenia.

Przewodniczący Rady Miejskiej w Iławie  
Edward Bojko

Załącznik  
do uchwały Nr XVIII/211/04  
Rady Miejskiej w Iławie z dnia 26 lutego 2004 r.

#### STATUT Iławskiego Centrum Sportu, Turystyki i Rekreacji

##### ROZDZIAŁ I Postanowienia ogólne

§ 1. 1. Jednostka nosi nazwę: Iławskie Centrum Sportu, Turystyki i Rekreacji.

2. Iławskie Centrum Sportu, Turystyki i Rekreacji zwane dalej Centrum jest jednostką organizacyjną Gminy Miejskiej w Iławie nie posiadającą osobowości prawnej, prowadzoną w formie jednostki budżetowej.

§ 2. Centrum działa na podstawie:

- 1) ustawy z dnia 8 marca 1990 roku o samorządzie gminnym (tekst jednolity z 2001 roku Dz. U. Nr 142, poz. 1591 z późn. zm.),
- 2) ustawy z dnia 18 stycznia 1996 roku o kulturze fizycznej (tekst jednolity z 2001 roku Dz. U. Nr 81, poz. 889 z późn. zm.),
- 3) ustawy z dnia 26 listopada 1998 roku o finansach publicznych (tekst jednolity z 2003 roku Dz. U. Nr 15, poz. 148 z późn. zm.),
- 4) uchwały Rady Miejskiej w Łławie Nr XVIII/ 210/2004 z dnia 26 lutego 2004 roku w sprawie utworzenia Centrum Sportu i Rekreacji w Łławie,
- 5) postanowień niniejszego Statutu.

**§ 3. 1.** Siedzibą Centrum jest budynek hali Sportowo Widowskiej przy ul. Niepodległości 11B w Łławie a terenem działania obszar miasta Łławy oraz teren całego kraju.

2. Nadzór nad działalnością Centrum sprawuje Burmistrz Miasta Łławy.

**§ 4. 1.** Centrum używa pieczęci podłużnej lub okrągłej (w zależności od potrzeb) z nazwą w pełnym brzmieniu i adresem siedziby. Może również używać pieczęci zawierającej herb miasta Łławy z pełną nazwą.

## **ROZDZIAŁ II Cele i zadania Centrum**

**§ 5.** Celem działalności centrum jest realizacja zadań z zakresu kultury fizycznej oraz zaspakajania – nie w tym zakresie indywidualnych i zbiorowych potrzeb mieszkańców miasta Łławy.

**§ 6. 1.** Do zakresu działań merytorycznych Centrum należą w szczególności:

- a) upowszechnianie i rozwijanie sportu i rekreacji w mieście,
- b) organizacja i koordynowanie imprez sportowo-rekreacyjnych dla dzieci, młodzieży i dorosłych oraz osób niepełnosprawnych,
- c) prowadzenie zajęć w zespołach sportowo-rekreacyjnych,
- d) zaspakajanie potrzeb mieszkańców miasta w zakresie sportu i rekreacji,
- e) inspirowanie i otaczanie opieką inicjatyw w zakresie aktywnego wypoczynku dzieci, młodzieży i dorosłych,
- f) aktywne uczestnictwo w rozwoju sportu szkolnego,
- g) koordynacja zamierzeń i działań wszystkich organizacji sportowych w mieście uwzględniając ich niezależność,
- h) współpraca z krajowymi i zagranicznymi związkami sportowymi, placówkami oświatowymi oraz innymi instytucjami, stowarzyszeniami i organizacjami sportowymi i kulturalnymi,

- i) udostępnianie bazy sportowo-rekreacyjnej w celu zaspakajania potrzeb w zakresie sportu i różnych form rekreacji,
- j) utrzymanie oraz rozbudowa własnej bazy sportowo-rekreacyjnej,
- k) administrowanie i gospodarowanie powierzonym mieniem zgodnie z zasadami prawidłowej gospodarki oraz zgodnie z obowiązującymi w tym zakresie odrębnymi uregulowaniami.

2. Centrum może prowadzić działalność gospodarczą w zakresie:

- a) obsługi tramwaju wodnego i innych jednostek pływających,
- b) organizacji imprez zleconych,
- c) wynajmowania obiektów sportowych i rekreacyjnych,
- d) dzierżawy pomieszczeń,
- e) prowadzenia reklamy w obiektach i innych miejscach na ten cel wyznaczonych,
- f) organizacji wycieczek rekreacyjno-turystycznych,
- g) organizacji obozów sportowych,
- h) prowadzenia wypożyczalni sprzętu sportowego,
- i) świadczenie usług rehabilitacyjnych i rekreacyjnych,
- j) organizacja innej działalności gospodarczej celem pozyskiwania środków na realizację i rozszerzenie działalności statutowej Centrum.

## **ROZDZIAŁ III Organizacja i zarządzanie Centrum**

**§ 7. 1.** Centrum kieruje Dyrektor, którego powołuje i odwołuje Burmistrz Miasta, określając jego pełnomocnictwa oraz zasady wynagradzania.\*

2. Dyrektor zarządza Centrum na zasadzie jednoosobowego kierownictwa, reprezentuje go na zewnątrz oraz dokonuje w jego imieniu czynności prawnych w granicach pełnomocnictw określonych zgodnie z pkt 1.

3. Wynagrodzenie oraz szczegółowy zakres czynności i obowiązków dyrektora Centrum ustala Burmistrz Miasta.

4. Zwierzchnikiem służbowym Dyrektora jest Burmistrz Miasta.

5. Dyrektor Centrum jest odpowiedzialny za całokształt działalności Centrum, właściwą jego organizację oraz efektywne gospodarowanie powierzonym mieniem.

**§ 8.** Dyrektor Centrum wykonuje czynności pracodawcy w stosunku do pracowników Centrum na podstawie Regulaminu Organizacyjnego.

**§ 9.** Dyrektor oraz pracownicy centrum powinni posiadać kwalifikacje odpowiednie do zajmowanych stanowisk pełnionych funkcji, określone w odrębnych przepisach.

§ 10. Szczegółową organizację Centrum oraz zakres działania poszczególnych działów określa Regulamin Organizacyjny.

§ 11. Zasady wynagradzania i inne świadczenia wynikające ze stosunku pracy pracowników Centrum określa Regulamin Wynagradzania.

#### ROZDZIAŁ IV Mienie Centrum

§ 12. Burmistrz Miasta przekazuje Centrum mienie do administrowania i prowadzenia przez Centrum działalności określonej w statucie.

§ 13. Centrum gospodaruje przekazanym mieniem i zapewnia jego ochronę.

§ 14. Majątek Centrum stanowi własność Gminy Miejskiej i może być wykorzystany jedynie do celów związanych z wykonywaniem zadań statutowych Centrum.

#### ROZDZIAŁ V Gospodarka finansowa

§ 15. 1. Centrum prowadzi gospodarkę finansową i rozlicza się na zasadach jednostek budżetowych.

2. Centrum finansowane jest z budżetu Gminy Miejskiej.

\* Wojewoda Warmińsko-Mazurski stwierdził nieważność – rozstrzygnięcie nadzorcze PN.0911-63/04 z dnia 23 marca 2004 r.

3. Podstawą gospodarki finansowej jest roczny plan finansowy zatwierdzony przez Burmistrza Miasta.

§ 16. Centrum może prowadzić działalność gospodarczą nie wykraczającą poza zadania użyteczności publicznej.

§ 17. 1. Centrum posiada odrębny rachunek bankowy w banku wybranym przez Gminę Miejską Iława do obsługi budżetu miasta.

2. Centrum może posiadać wyodrębnione konto „środka specjalnego”.

#### ROZDZIAŁ VI Postanowienia końcowe

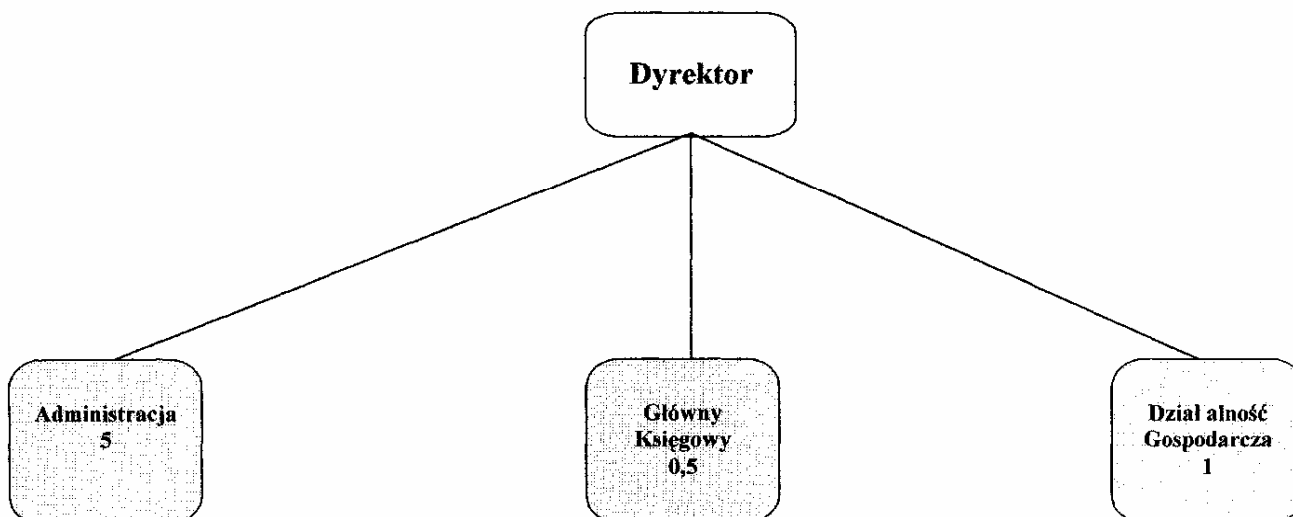
§ 18. Centrum może przekształcić się w zakład budżetowy.

§ 19. 1. Przekształcenie lub likwidacja Centrum wymaga Uchwały Rady Miejskiej.

2. Wszelkie zmiany w Statucie mogą być dokonywane w trybie jego nadania.

§ 20. Statut wchodzi w życie w terminie 14 dni od ogłoszenia w Dzienniku Urzędowym Województwa Warmińsko Mazurskiego.

## Schemat organizacyjny Iławskie Centrum Sportu Turystyki i Rekreacji - łącznie 7,5 etatu



## 524

### UCHWAŁA Nr XV/123/04

#### Rady Gminy Działdowo

z dnia 27 lutego 2004 r.

#### w sprawie utworzenia Gminnego Ośrodka Kultury w Działdowie.

Na podstawie art. 9, 11 art. 13 ust. 2 i art. 19 ustawy z dnia 25 października 1991 r. o organizowaniu i prowadzeniu działalności kulturalnej (Dz. U. z 2001 Nr 13, poz. 123, Dz. U. z 2002 r. Nr 41, poz. 364 ) oraz art. 18 ust. 2 pkt 9 lit. h, art. 40 ust. 2, art. 41 ust. 1 ustawy z dnia 8 marca 1990 r. o samorządzie gminnym (Dz. U. z 2001 r. Nr 142, poz. 1591 oraz z 2002 r. Nr 23, poz. 220, Nr 62, poz. 558, Nr 113, poz. 984, Nr 153, poz. 1271 i Nr 214 poz. 1806, z 2003 r. Nr 80, poz. 717, Nr 162, poz. 1568) Rada Gminy w Działdowie uchwała, co następuje:

**§ 1.** 1. Tworzy się z dniem 1 kwietnia 2004 roku samorządową instytucję kultury pod nazwą Gminny Ośrodek Kultury w Działdowie.

2. W skład Ośrodka wchodzi Gminna Biblioteka Publiczna w Burkacie.\*

**§ 2.** Siedziba Ośrodka mieści się w Działdowie ul. Księżodowska 10.

**§ 3.** Przedmiotem działania Gminnego Ośrodka Kultury jest zaspokajanie i rozwijanie potrzeb mieszkańców w zakresie kultury.

**§ 4.1.** Z dniem utworzenia Gminnego Ośrodka Kultury:

- 1) „pracownicy zatrudnieni w Gminnej Bibliotece Publicznej w Burkacie”\* oraz w świetlicach wiejskich „stają się pracownikami Gminnego Ośrodka Kultury w Działdowie,”\*

- 2) mienie Gminnej Biblioteki Publicznej w Burkacie staje się mieniem Gminnego Ośrodka Kultury w Działdowie,\*

- 3) zobowiązania i należności Gminnej Biblioteki Publicznej w Burkacie stają się zobowiązaniami i należnościami Gminnego Ośrodka Kultury w Działdowie.\*

**§ 5.** Nadaje się statut Gminnego Ośrodka Kultury w Działdowie w brzmieniu stanowiącym załącznik Nr 1 do uchwały.

**§ 6.\*** Tracą moc:

- 1) uchwała Nr XX/73/01 Rady Gminy w Działdowie Gminnego dnia 26 czerwca 2001 w sprawie nadania statutu Gminnej Bibliotece Publicznej w Burkacie,
- 2) uchwała Nr XXIV/109/02 Rady Gminy w Działdowie z dnia 28 marca 2002 r. w sprawie zmiany w statucie Gminnej Biblioteki Publicznej w Burkacie.

**§ 7.** Uchwała wchodzi w życie po upływie 14 dni od dnia ogłoszenia w Dzienniku Urzędowym Województwa Warmińsko-Mazurskiego.

Przewodnicząca Rady Gminy  
Teresa Majorowska

Załącznik Nr 1  
do Uchwały Nr XV/123/04  
Rady Gminy Działdowo  
dnia 27 lutego 2004 r.

### STATUT Gminnego Ośrodka Kultury w Działdowie

#### Rozdział I Postanowienia ogólne.

**§ 1.** Gminny Ośrodek Kultury w Działdowie zwany dalej „Ośrodkiem” jest samorządową instytucją kultury i działa na podstawie:

- 1) ustawy z dnia 25 października 1991 roku o organizowaniu i prowadzeniu działalności kulturalnej (Dz. U. z 2001 roku Nr 13 123 z późniejszymi zmianami),
- 2) ustawy z dnia 27 czerwca 1997 r. o bibliotekach (Dz. U. Nr 85, poz. 535 z późniejszymi zmianami),\*
- 3) niniejszego statutu.

**§ 2.** 1. Siedziba Ośrodka mieści się w Działdowie ul. Księżodowska 10.

2. Ośrodek obejmuje swoją działalnością teren gminy Działdowo.

3. Ośrodek Kultury może również działać na terenie całej Polski.

4. Gminny Ośrodek Kultury jest wpisany do rejestru instytucji kultury prowadzonego przez organizatora i posiada osobowość prawną.

5. „W skład Ośrodka wchodzi Gminna Biblioteka Publiczna w Burkacie wraz z filiami w Gnojnie, Kisinach, Kramarzenie, Kurkach, Petrykozach, Ruszkowie, Turzy Wielkiej, Uzdownie”\*, oraz świetlice wiejskie w Burkacie, Filicach, Gąsiorowie, Gnojnie, Grzybinach, Jankowicach,

Kisinach, Krasnołące, Księżym Dworze, Kurkach, Myśłętach, Niestoji, Petrykozach, Pierławkach, Pożarach, Ruskowie, Rywocinach, Sławkowie, Turzy Wielkiej, Uzdowie, Wysokiej i Zakrzewie.

6. Gminny Ośrodek Kultury używa pieczęci podłużnej zawierającej pełną nazwę i adres.

## **Rozdział II**

### **Cele, zadania i zakres działania Ośrodka.**

§ 3. Podstawowym zadaniem Ośrodka jest prowadzenie działalności rozwijającej i zaspokajającej potrzeby mieszkańców w dziedzinie „czytelnictwa”, kultury i rozrywki, a także upowszechnianie i promocja kultury lokalnej w kraju i za granicą.

§ 4. Do zakresu działania Ośrodka należy w szczególności:

- 1) w dziedzinie kultury:
  - 1) edukacja kulturalna w szczególności dzieci i młodzieży, realizowana poprzez organizowanie różnorodnych form: spektakle, koncerty, wystawy, odczyty, imprezy artystyczne, festyny, przeglądy etc.,
  - 2) tworzenie warunków oraz opieka nad amatorskim ruchem artystycznym, sekcjami muzycznymi, kołami i klubami zainteresowań,
  - 3) koordynacja działalności kulturalnej na terenie gminy,
  - 4) współpraca z instytucjami, organizacjami społecznymi, towarzystwami i fundacjami działającymi na terenie gminy i kraju,
  - 5) wypożyczanie sal, sprzętu,
  - 6) promocja gminy na zewnątrz,
  - 7) prowadzenie świetlic wiejskich o których mowa w § 2 ust. 5.
- 2)\* w dziedzinie bibliotekarstwa:
  - 1) gromadzenie i opracowywanie materiałów bibliotecznych służących rozwojowi czytelnictwa,
  - 2) zaspokajanie potrzeb informacyjnych, edukacyjnych wszystkich grup czytelniczych,
  - 3) udostępnianie zbiorów bibliotecznych,
  - 4) popularyzacja książki i czytelnictwa,
  - 5) współdziałanie z innymi bibliotekami, placówkami oświatowo-wychowawczymi, organizacjami i instytucjami.
  - 6) doskonalenie form i metod pracy.

## **Rozdział III**

### **Organizacja i zarządzanie.**

§ 5. 1. Gminnym Ośrodkiem Kultury kieruje Kierownik.

2. Kierownik jest odpowiedzialny za prawidłową działalność merytoryczną, finansową i gospodarczą instytucji.

3. Kierownika powołuje i odwołuje Wójt Gminy Działdowo, który wykonuje wobec niego funkcję pracodawcy.

4. Wynagrodzenie Kierownika ustala Wójt.

\* Wojewoda Warmińsko-Mazurski stwierdził nieważność – rozstrzygnięcie nadzorcze PN.0911-59/04 z dnia 18 marca 2004 r.

5. Kierownik Ośrodka wykonuje czynności wynikające ze stosunku pracy wobec pracowników Gminnego Ośrodka Kultury.

§ 6. Szczegółową organizację Ośrodka określa regulamin organizacyjny ustalony przez Kierownika Ośrodka po zasięgnięciu opinii Wójta Gminy.

§ 7. Gminny Ośrodek Kultury gospodaruje mieniem komunalnym przekazanym przez Gminę zarządza nim i ponosi odpowiedzialność za jego wykorzystanie do realizacji celów statutowych, kierując się zasadami efektywności ich wykorzystania.

## **Rozdział IV**

### **Majątek i finanse.**

§ 8. Działalność Ośrodka finansowana jest z dotacji organizatora, z dochodów własnych, ze środków otrzymywanych od osób prawnych i fizycznych oraz innych źródeł.

§ 9. 1. Organizator zapewnia środki niezbędne do prowadzenia działalności kulturalnej w wysokości określonej w uchwale budżetowej.

2. Organizator ustala wysokość rocznej dotacji na działalność kultury.

3. Ośrodek przeprowadza coroczny spis inwentarza.

§ 10. Ośrodek prowadzi gospodarkę finansową na zasadach określonych dla instytucji kultury oraz zgodnie z zasadami rachunkowości określonymi w odrębnej ustawie.

§ 11. 1. Podstawą gospodarki finansowej Ośrodka jest roczny plan działalności instytucji, zatwierdzony przez kierownika z zachowaniem wysokości dotacji organizatora.

§ 12. 1. Środki finansowe na działalność ośrodka pochodzą z:

- 1) dotacji organizatora
- 2) dochodów własnych
- 3) darowizn od osób prawnych i fizycznych
- 4) innych źródeł

2. Ośrodek tworzy zakładowy fundusz świadczeń socjalnych na zasadach określonych w odrębnych przepisach.

§ 13. Do składania oświadczeń w imieniu Ośrodka w zakresie praw i obowiązków majątkowych oraz dysponowania środkami przeznaczonymi na działalność upoważniony jest kierownik Ośrodka.

§ 14. Kierownik Ośrodka składa corocznie organizatorowi do zatwierdzenia sprawozdanie z prowadzonej działalności merytorycznej i finansowej.

## **Rozdział V**

### **Postanowienia końcowe.**

§ 15. Zmiany w statucie mogą być dokonane w trybie określonym dla jego nadania.

## 525

**UCHWAŁA Nr XII/85/04**  
**Rady Gminy Wielbark**  
**z dnia 3 marca 2004 r.**

**zmieniająca uchwałę w sprawie przekształcenia Szkoły Podstawowej im Królowej Jadwigi w Wielbarku oraz  
określenia granic jej obwodu.**

Na podstawie art. 18 ust. 2 pkt 15 ustawy z dnia 8 marca 1990 roku o samorządzie gminnym (tekst jedn. Dz. U. z 2001 r. Nr 142, poz. 1591 z późn. zm.) oraz art. 17 ust. 4 ustawy z dnia 7 września 1991 r. o systemie oświaty (tekst jedn. Dz. U. z 1996 r. Nr 67, poz. 329 z późn. zm.) - Rada Gminy Wielbark uchwala, co następuje:

**§ 1.** W uchwale Nr 26/V/99 Rady Gminy w Wielbarku z dnia 15 marca 1999 r. w sprawie przekształcenia Szkoły Podstawowej im Królowej Jadwigi w Wielbarku oraz określenia granic jej obwodu w § 2 skreśla się miejscowość "Sędrowo".

**§ 2.** Wykonanie uchwały powierza się Wójtowi Gminy.

**§ 3.** Uchwała wchodzi w życie z dniem podjęcia z mocą obowiązującą od dnia 1 września 2004 r i podlega ogłoszeniu w Dzienniku Urzędowym Województwa Warmińsko-Mazurskiego.

Przewodniczący Rady  
Andrzej Kimbar

## 526

**UCHWAŁA Nr XII/86/04**  
**Rady Gminy Wielbark**  
**z dnia 3 marca 2004 r.**

**zmieniająca uchwałę w sprawie przekształcenia Szkoły Podstawowej w Łatanej Wielkiej oraz określenia granic jej  
obwodu.**

Na podstawie art. 18 ust. 2 pkt 15 ustawy z dnia 8 marca 1990 roku o samorządzie gminnym (tekst jedn. Dz. U. z 2001 r. Nr 142, poz. 1591 z późn. zm.) oraz art. 17 ust. 4 ustawy z dnia 7 września 1991 r. o systemie oświaty (tekst jedn. Dz. U. z 1996 r. Nr 67, poz. 329 z późn. zm.) - Rada Gminy Wielbark uchwala, co następuje:

**§ 1.** W uchwale Nr 30/V/99 Rady Gminy w Wielbarku z dnia 15 marca 1999 r. w sprawie przekształcenia Szkoły Podstawowej w Łatanej Wielkiej oraz określenia granic jej obwodu wprowadza się następującą zmianę:

w § 2 w pozycji "miejscowości" po wyrazie Zieleniec Mały dodaje się miejscowość "Sędrowo".

**§ 2.** Wykonanie uchwały powierza się Wójtowi Gminy.

**§ 3.** Uchwała wchodzi w życie z dniem podjęcia z mocą obowiązującą od dnia 1 września 2004 r i podlega ogłoszeniu w Dzienniku Urzędowym Województwa Warmińsko-Mazurskiego.

Przewodniczący Rady  
Andrzej Kimbar



**527**

**UCHWAŁA Nr XII/87/04  
Rady Gminy Wielbark  
z dnia 3 marca 2004 r.**

**w sprawie przyjęcia "Wieloletniego programu gospodarowania mieszkaniowym zasobem Gminy Wielbark na lata 2004 - 2008".**

Na podstawie art. 18 ust. 2 pkt 15 ustawy z dnia 8 marca 1990 roku o samorządzie gminnym (tekst jedn. Dz. U. z 2001 r. Nr 142, poz. 1591, z 2002 r. Nr 23, poz. 220, Nr 62, poz. 558, Nr 113, poz. 984, Nr 153, poz. 1271 i Nr 214, poz. 1806 oraz z 2003 r. Nr 80, poz. 717, Nr 162, poz. 1568) oraz art. 21 ust. 1 pkt 1 i ust 2 ustawy z dnia 21 czerwca 2001 r. o ochronie praw lokatorów, mieszkaniowym zasobie gminy i zmianie Kodeksu Cywilnego (Dz. U. Nr 71, poz. 733, z 2002 r. Nr 168, poz. 1383, Nr 113, poz. 984 oraz z 2003 r. Nr 113, poz. 1069) - Rada Gminy Wielbark uchwała, co następuje:

**§ 1.** Przyjmuje się „Wieloletni program gospodarowania mieszkaniowym zasobem Gminy

Wielbark na lata 2004 - 2008" w brzmieniu stanowiącym załącznik do niniejszej uchwały.

**§ 2.** Wykonanie uchwały powierza się Wójtowi Gminy.

**§ 3.** Uchwała wchodzi w życie po upływie 14 dni od dnia ogłoszenia w Dzienniku Urzędowym Województwa Warmińsko-Mazurskiego.

Przewodniczący Rady  
Andrzej Kimbar

Załącznik  
do Uchwały Nr XII/87/04  
Rady Gminy Wielbark  
z dnia 3 marca 2004 r.

**WIELOLETNI PROGRAM GOSPODAROWANIA MIESZKANIOWYM ZASOBEM GMINY WIELBARK NA LATA 2004-2008.**

**1. Zasób mieszkaniowy gminy oraz stan techniczny mieszkań.**

1. Mieszkaniowy zasób gminy tworzą lokale stanowiące własność gminy. Aktualnie gmina posiada 133 lokali mieszkalnych w tym:

1 pokojowych – 10,  
2 pokojowych – 40,  
3 pokojowych – 61,  
4 pokojowych – 18,  
5 pokojowych – 4,  
Lokali socjalnych – 0.

2. Łączna powierzchnia użytkowa lokali wynosi 5861 m<sup>2</sup>.

3. Stan techniczny lokali mieszkalnych przedstawia się następująco:

- stan 27 lokali można określić jako dobry,
- stan 107 lokali można określić jako średni i zły - lokale wymagają remontu.

4. W okresie objętym programem przewiduje się wydzielenie z zasobu 3 lokale i przeznaczyć je na wynajem jako lokale socjalne.

**2. Analiza potrzeb oraz plan remontów i modernizacji wynikający ze stanu technicznego budynków i lokali.**

1. Analiza potrzeb oraz plan remontów i modernizacji wynikający ze stanu technicznego budynków wykazuje konieczność poprawy warunków mieszkaniowych w około 50% ogólnego stanu zasobu.

2. W zakres prac remontowych wchodzi:

- naprawa dachów,
- naprawa instalacji elektrycznych,
- wymiana pieców kaflowych,
- naprawa lub wymiana stolarki okiennej,
- odnowienie i naprawa elewacji budynków.

3. Realizacja w każdym roku planu remontów i modernizacji uzależniona będzie od posiadanych środków finansowych w danym roku budżetowym.

**3. Planowana sprzedaż lokali.**

1. W latach 2004 - 2008 planuje się sprzedaż 60 lokali

- 2004 rok- 20 lokali,
- 2005 rok - 20 lokali,
- 2006 rok - 10 lokali,
- 2007 rok - 5 lokali,
- 2008 rok - 5 lokali.

2. Wykonanie założonego planu sprzedaży zależy przede wszystkim od ilości złożonych wniosków o wykup lokali przez najemców.

#### 4. Zasady polityki czynszowej.

1. W lokalach wchodzących w skład mieszkaniowego zasobu gminy ustala się stawki czynszu za 1 m<sup>2</sup> powierzchni użytkowej lokali z uwzględnieniem czynników podwyższających lub obniżających ich wartość użytkową tj. wyposażenie budynku w urządzenia techniczne i instalacje oraz ich stan.

2. Stawki czynszu ustala Wójt Gminy w oparciu o uchwałę Rady Gminy Wielbark zatwierdzającą "Wieloletni program gospodarowania mieszkaniowym zasobem gminy na lata 2004 - 2008".

3. Podwyższanie czynszu lub innych opłat za używanie lokalu, z wyjątkiem opłat niezależnych od właściciela, nie może być dokonywane częściej niż raz w roku a podwyżka czynszu nie może być większa niż 10%.

#### 5. Sposób i zasady zarządzania lokalami i budynkami zasobu gminy.

1. Zarządzaniem mieszkaniowym zasobem gminy zajmuje się Zakład Gospodarki Komunalnej i Mieszkaniowej w Wielbarku, który prowadzi ewidencję

lokali, dokumentację związaną z najmem lokali, obsługą finansową w zakresie poboru i windykacji należności z tytułu najmu oraz dokonuje niezbędnych prac remontowo-adaptacyjnych.

2. Przewiduje się w kolejnych latach (w miarę dokonywanych sprzedaży lokali mieszkalnych), że zarząd lokali będzie wykonywany przez wspólnoty mieszkaniowe.

#### 6. Źródła finansowania gospodarki mieszkaniowej.

Źródłem finansowania gospodarki mieszkaniowej w kolejnych latach Programu będą środki pieniężne:

- przewidziane w budżecie gminy uchwalanym na poszczególne lata,
- uzyskane z zarządzania mieszkaniowym zasobem gminy - czynsze z tytułu najmu, opłaty eksploatacyjne.

#### 7. Wysokość wydatków.

Planuje się następującą wysokość wydatków w kolejnych latach objętych programem:

Lp.	Wyszczególnienie	2004 r./zł	2005 r./zł	2006 r./zł	2007 r./zł	2008 r./zł
1	Koszty bieżącej eksploatacji	5000	5200	5300	5500	5500
2	Koszty remontów i modernizacji	21000	29500	32000	34000	34000
3	Koszty zarządu nieruchomościami wspólnymi	17200	16000	16000	15500	15000

#### 8. Działania zmierzające do poprawy gospodarowania mieszkaniowym zasobem gminy.

Biorąc pod uwagę trudną sytuację mieszkaniową należy przestrzegać następujących zasad gospodarowania mieszkaniowym zasobem gminy:

- zaspakajanie potrzeb mieszkaniowych poprzez racjonalne wykorzystanie zasobu,

- utrzymywanie zasobów mieszkaniowych w należyтым stanie technicznym,
- zwiększenie windykacji należności czynszowych,
- sprzedaż lokali mieszkalnych,
- przeznaczenie mieszkań o niskim standardzie na lokale socjalne.

## 528

### UCHWAŁA Nr XII/88/04

### Rady Gminy Wielbark

z dnia 3 marca 2004 r.

#### w sprawie zasad wynajmowania lokali wchodzących w skład mieszkaniowego zasobu gminy.

Na podstawie art. 18 ust. 2 pkt 15 ustawy z dnia 8 marca 1990 roku o samorządzie gminnym (tekst jedn. Dz. U. z 2001 r. Nr 142, poz. 1591, z 2002 r. Nr 23, poz. 220, Nr 62, poz. 558, Nr 113, poz. 984, Nr 153, poz. 1271 i Nr 214, poz. 1806 oraz z 2003 r. Nr 80, poz. 717, Nr 162, poz. 1568) oraz art. 21 ust. 1 pkt 2 i ust 3 ustawy z dnia 21 czerwca 2001 r. o ochronie praw lokatorów, mieszkaniowym zasobie gminy i zmianie Kodeksu Cywilnego (Dz. U. Nr 71, poz. 733, z 2002 r. Nr 168, poz. 1383, Nr 113, poz. 984 oraz z 2003 r. Nr 113, poz. 1069) - Rada Gminy Wielbark uchwala, co następuje:

§ 1. Uchwala się zasady wynajmowania lokali wchodzących w skład mieszkaniowego zasobu Gminy

Wielbark w brzmieniu określonym w załączniku do uchwały.

§ 2. Wykonanie uchwały powierza się Wójtowi Gminy.

§ 3. Uchwała wchodzi w życie po upływie 14 dni od dnia ogłoszenia w Dzienniku Urzędowym Województwa Warmińsko-Mazurskiego.

Przewodniczący Rady  
Andrzej Kimbar

Załącznik  
do Uchwały Nr XII/88/04  
Rady Gminy Wielbark  
z dnia 3 marca 2004 r.

### Zasady wynajmowania lokali wchodzących w skład mieszkaniowego zasobu Gminy.

**§ 1.** Lokale mieszkalne wchodzące w skład zasobu mieszkaniowego gminy Wielbark mogą być wynajmowane osobom, które nie posiadają tytułu prawnego do innego lokalu, a w pierwszej kolejności:

- 1) w których dochód miesięczny na jedną osobę nie przekracza 150% najniższej emerytury w gospodarstwie jednoosobowym,
- 2) w których dochód miesięczny na jedną osobę nie przekracza 100% najniższej emerytury w gospodarstwie wieloosobowym,

**§ 2.** 1. Lokale socjalne mogą być wynajmowane osobom:

- 1) wobec których orzeczono eksmisję z prawem do lokalu socjalnego,
- 2) które zostały pozbawione mieszkania w wyniku zdarzeń losowych,
- 3) które nie mają zaspokojonych potrzeb mieszkaniowych a średni miesięczny dochód na jednego członka gospodarstwa domowego nie przekracza 75% najniższej emerytury w gospodarstwie jednoosobowym i 50% najniższej emerytury w gospodarstwie wieloosobowym.

2. Umowy najmu lokalu socjalnego zawiera się na czas oznaczony nie dłuższy niż 3 lata.

**§ 3.** Bez względu na wysokość dochodu lokale, o których mowa w § 1 mogą być również wynajmowane osobom:

- 1) podlegającym przekwaterowaniu do lokalu zamiennego:
  - a) z budynków przeznaczonych do rozbiórki,
  - b) z budynków przeznaczonych do przebudowy lub modernizacji,
  - c) pozbawionych mieszkań w wyniku klęski żywiołowej,
  - d) zobowiązanym do opróżnienia lokalu na skutek zagrożenia bezpieczeństwa ludzi lub mienia,
- 2) z którymi umowa najmu zawarta została na czas trwania stosunku pracy.

**§ 4.** Warunki zamiany lokali:

- 1) najemcy lokali mieszkalnych mogą dokonywać zamiany zajmowanych przez siebie lokali,
- 2) zamiana lokalu wchodzącego w skład mieszkaniowego zasobu gminy wymaga pisemnej zgody wynajmującego. Wynajmujący wyraża zgodę na zamianę lokalu, jeżeli zamiana nie narusza interesów najemcy, doprowadza do poprawy warunków zamieszkania, najemca nie zalega z opłatą czynszu lub jest korzystna dla gminy,
- 3) najemcy zajmujący lokale w innych zasobach mieszkaniowych mogą dokonywać ich zamiany z najemcami lokali wchodzących w skład mieszkaniowego zasobu gminy pod warunkiem wyrażenia zgody przez właściciela oraz nie zalegania z opłatą czynszu.

**§ 5.** Umowę najmu lokalu mieszkalnego lub socjalnego zawiera się z osobą wskazaną przez Wójta Gminy.

**§ 6.** Umowa najmu może być zawarta z osobami które:

- 1) są pełnoletnie i pozostały w lokalu po opuszczeniu go przez najemcę, są jego osobami bliskimi, chyba że najemca zamieszkał w lokalu znajdującym się w tej samej lub bliskiej miejscowości do którego ma tytuł prawny, a powierzchnia mieszkalna zapewnia pozostawionym osobom więcej niż 5 m<sup>2</sup> na osobę. Najem może nastąpić po warunkiem, że osoba pozostawiona nie ma tytułu prawnego do innego lokalu,
- 2) wspólnie zamieszkiwały w lokalu z najemcą do chwili jego śmierci i nie wstąpiły w stosunek najmu oraz są jego bliskimi (wstępni, zstępni, pełnoletnie rodzeństwo i osoby przysposobione).

**§ 7.** Lokale mieszkalne o powierzchni użytkowej powyżej 80 m<sup>2</sup> mogą być oddawane w najem za stawkę czynszu ustaloną w drodze przetargu.

**§ 8.** Tryb rozpatrywania i załatwiania wniosków o najem lokali:

- 1) wniosek o wynajęcie lokalu powinien zawierać opis aktualnej sytuacji mieszkaniowej, rodzinnej i materialnej oraz dowody potwierdzające wysokość osiągniętych dochodów,
- 2) wnioski o najem lokali rozpatrywane są przez Wójta Gminy,
- 3) kontrolę rozpatrywania i załatwiania wniosków sprawuje właściwa komisja Rady Gminy.

## 529

### UCHWAŁA Nr 95/XVIII/04 Rady Miasta Bartoszyce z dnia 4 marca 2004 r.

#### w sprawie zmiany uchwały Nr 257/XXXIX/98 Rady Miejskiej w Bartoszycach z dnia 15 czerwca 1998 r. w sprawie określenia zasad gospodarki nieruchomościami.

Na podstawie art. 18 ust. 2 pkt 9 lit. a ustawy z dnia 8 marca 1990 r. o samorządzie gminnym (j.t. z 2001 r. Dz. U. Nr 142, poz. 1591 ze zm.) oraz art. 68 ust. 3, art. 73 ust. 4 ustawy z dnia 21 sierpnia 1997 r. o gospodarce nieruchomościami (j.t. Dz. U. z 2000 r. Nr 46, poz. 543 ze zm.) Rada Miasta Bartoszyce - uchwała, co następuje:

**§ 1.** W załączniku do Uchwały Nr 257/XXXIX/98 Rady Miejskiej w Bartoszycach z dnia 15 czerwca 1998 r. w sprawie określenia zasad gospodarki nieruchomościami dodaje się rozdział VI w następującym brzmieniu:

„17. Przy sprzedaży nieruchomości gruntowych wpisanych do rejestru zabytków Rada Miasta Bartoszyce wyraża zgodę na zastosowanie bonifikaty w wys. 20% ceny nieruchomości.

18. Przy oddaniu w użytkowanie wieczyste nieruchomości gruntowych wpisanych do rejestru zabytków Rada Miasta

Bartoszyce wyraża zgodę na zastosowanie bonifikaty w wys. 20% od opłat z tytułu użytkowania wieczystego ustalonych zgodnie z art. 72 ust. 2 i 3 pkt 5 ustawy o gospodarce nieruchomościami z dnia 21 sierpnia 1997 r.”

**§ 2.** Wykonanie uchwały powierza się Burmistrzowi Miasta Bartoszyce.

**§ 3.** Uchwała wchodzi w życie po upływie 14 dni od daty ogłoszenia w Dzienniku Urzędowym Województwa Warmińsko-Mazurskiego.

Przewodniczący Rady Miasta  
Janusz Dąbrowski

## 530

### UCHWAŁA Nr XVI/114/04 Rady Miejskiej w Tolkmicku z dnia 10 marca 2004 r.

#### w sprawie zmian w Statucie Miejsko-Gminnego Ośrodka Pomocy Społecznej w Tolkmicku.

Na podstawie art. 40 ust. 2 pkt 2 Ustawy z dnia 8 marca 1990 r. o samorządzie gminnym (Dz. U. z 2001 r. Nr 42, poz. 1591, Dz. U. Nr 220 z dnia 31 marca 2002 r., Dz. U. Nr 558 z dnia 22 czerwca 2002 r., Dz. U. Nr 984 z dnia 27 października 2002 r., Dz. U. Nr 214, poz. 1804 z dnia 23 listopada 2002 r.), w Statucie Miejsko-Gminnego Ośrodka Pomocy Społecznej w Tolkmicku nadanym Uchwałą Nr III/18/02 z dnia 12 grudnia 2002 r. wprowadza się następujące zmiany:

**§ 1.** 1. W Rozdziale I w § 2 dodaje się ust. 10 o następującej treści:

„§ 2. 10. Ustawy z dnia 10 czerwca 2001 r. o dodatkach mieszkaniowych (Dz. U. Nr 71, poz. 734 ze zmianami):’

2. W Rozdziale II w § 9 ust. 1 pkt 1 skreśla się przecinek na końcu zdania i dodaje się następujące wyrazy:

„i ustalenie odpłatności za pobyt w takim domu”.

3. W Rozdziale II w § 9 dodaje się pkt 7 o treści:

„7) przyznawanie, ustalanie wysokości i wypłacenie dodatków mieszkaniowych”.

**§ 2.** Uchwała wchodzi w życie po upływie 14 dni od dnia ogłoszenia w Dzienniku Urzędowym Województwa Warmińsko-Mazurskiego.

Przewodnicząca Rady Miejskiej  
Anna Pawlak

## 531

### UCHWAŁA Nr XIV/67/04

Rady Gminy Piecki

z dnia 11 marca 2004 r.

#### w sprawie obniżenia wskaźników procentowych ustalających maksymalną wysokość dodatku mieszkaniowego.

Na podstawie art. 6 ust. 10 i 11 ustawy z dnia 21 czerwca 2001 r. o dodatkach mieszkaniowych (Dz. U. Nr 71, poz. 734, z 2002 r. Nr 216, poz. 1826 i z 2003 r. Nr 203, poz. 1966) Rada Gminy Piecki uchwała, co następuje:

**§ 1.** Obniża się o 20 punktów procentowych wysokość wskaźników procentowych, o których mowa w art. 6 ust. 10 ustawy z dnia 21 czerwca 2001 r. o dodatkach mieszkaniowych, ustalających maksymalną wysokość dodatku mieszkaniowego.

**§ 2.** Wykonanie uchwały powierza się Wójtowi Gminy.

**§ 3.** Uchwała wchodzi w życie po upływie 14 dni od dnia jej ogłoszenia w Dzienniku Urzędowym Województwa Warmińsko-Mazurskiego.

Przewodniczący Rady  
Jan Gleba

## 532

### UCHWAŁA Nr XI/13/04

Rady Gminy Rybno

z dnia 11 marca 2004 r.

#### w sprawie nadania nazw ulicom we wsi Rybno.

Na podstawie art. 18 ust. 2 pkt 13 ustawy z dnia 8 marca 1990 roku o samorządzie gminnym (Dz. U. z 2001 roku Nr 142, poz. 1591 oraz z 2002 r. Nr 23, poz. 220; Nr 62, poz. 558; Nr 113, poz. 984; Nr 153, poz. 1271 i Nr 214, poz. 1806 oraz Dz. U. z 2003 r. Nr 80, poz. 717; Nr 162, poz. 1568) Rada Gminy Rybno uchwała, co następuje:

**§ 1.** Nadać nazwy nowopowstałym ulicom w Rybnie:

- ulica Chabrowa - ulicy biegnącej od ulicy 22 Lipca w kierunku południowo-zachodnim, a następnie południowym,
- ulica Makowa - ulicy biegnącej od ulicy Chabrowej w kierunku południowo-wschodnim, równolegle do ulicy 22 Lipca,

- ulica Tęczowa - ulicy biegnącej równolegle do ulicy 22 Lipca poczynając od ulicy Chabrowej w kierunku południowo-wschodnim,

- ulica Różana - ulicy biegnącej od ulicy 22 Lipca na wysokości ulicy Nowej w kierunku południowo-zachodnim.

**§ 2.** Przebieg ulic pokazano na mapie w skali 1:2000 stanowiącej załącznik do niniejszej uchwały.

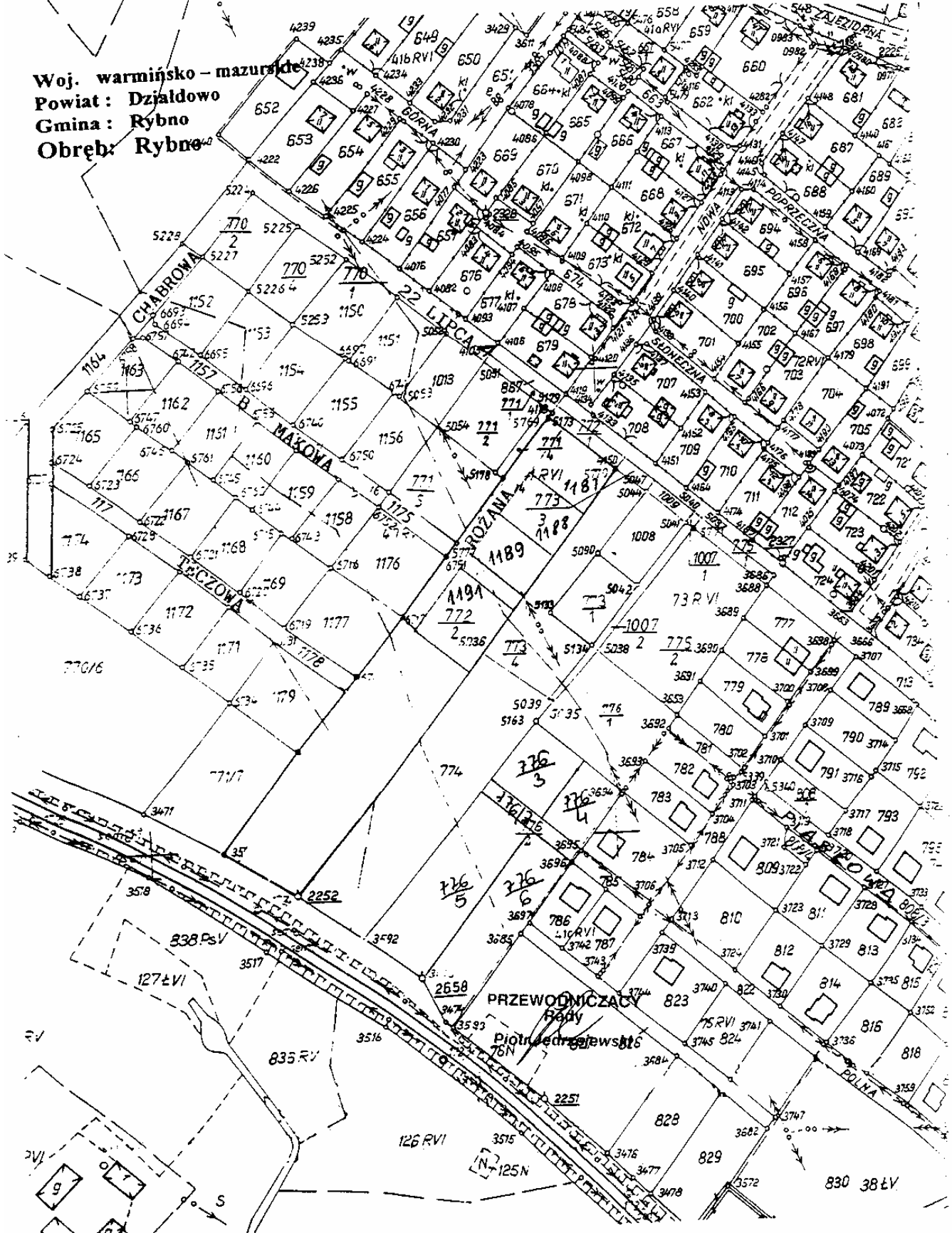
**§ 3.** Wykonanie uchwały powierza się Wójtowi Gminy.

**§ 4.** Uchwała wchodzi w życie po upływie 14 dni od dnia ogłoszenia w Dzienniku Urzędowym Województwa Warmińsko-Mazurskiego.

Przewodniczący Rady Gminy  
Piotr Jędrzejewski

Załącznik Nr 1 do Uchwały Nr XI/13/04  
Rady Gminy Rybno z dnia 11 marca 2004 r.  
w sprawie nadania nazw ulicom we wsi Rybno

Woj. warmińsko-mazurskie  
Powiat: Działdowo  
Gmina: Rybno  
Obręb: Rybno



## 533

### ANEKS Nr 1 z dnia 10 marca 2004 r.

#### **do porozumienia zawartego pomiędzy Zarządem Powiatu w Ełku a Zarządem Powiatu w Olecku w sprawie obsługi mieszkańców Powiatu Oleckiego przez Powiatowy Zespół ds. Orzekania o Niepełnosprawności w Ełku.**

§ 1. W porozumieniu zawartym dnia 4 lutego 2004 r. pomiędzy Zarządem Powiatu w Ełku a Zarządem Powiatu w Olecku w sprawie obsługi mieszkańców Powiatu Oleckiego przez Powiatowy Zespół ds. Orzekania o Niepełnosprawności w Ełku w zakresie orzekania o niepełnosprawności i stopniu niepełnosprawności (Dz. Urz. Woj. War.-Maz. Nr 23, poz. 328) wprowadza się następującą zmianę: § 3 ust. 1 otrzymuje brzmienie:

„1. Zarząd Powiatu w Olecku udziela Zarządowi Powiatu w Ełku dotacji celowej w wysokości 37.000,00 (słownie: trzydzieści siedem tysięcy złotych) z przeznaczeniem na realizację zadań w 2004 r. ”

§ 2. Aneks wchodzi w życie z dniem 10 marca 2004 r. i podlega ogłoszeniu w Dzienniku Urzędowym Województwa Warmińsko-Mazurskiego.

§ 3. Aneks sporządzono w 4 jednobrzmiących egzemplarzach - po dwa dla każdej ze stron.

Starosta  
Stanisław Ramotowski

Wicestarosta  
Jarosław Franczuk

Wicestarosta  
Alojzy Jurczak

Członek Zarządu Powiatu w Ełku  
Tomasz Mariusz Andrukiewicz

## 534

### OBWIESZCZENIE Starosty Mrągowskiego z dnia 15 marca 2004 r.

#### **w sprawie ustalenia miesięcznego kosztu utrzymania jednego mieszkańca w domach pomocy społecznej funkcjonujących na terenie powiatu mrągowskiego na rok 2004.**

Na podstawie art. 35 ust. 13 ustawy o pomocy społecznej z dnia 29 listopada 1990 r. (Dz. U. z 1998 r. Nr 64, poz. 414 z późn. zm.) w brzmieniu ustalonym ustawą z dnia 13 listopada 2003 r. o dochodach jednostek samorządu terytorialnego (Dz. U. Nr 203, poz. 1966) podaje się do publicznej wiadomości miesięczny koszt utrzymania jednego mieszkańca w domach pomocy społecznej, funkcjonujących na terenie powiatu mrągowskiego na rok 2004.

19, 11 -700 Mrągowo - 1.718 zł (słownie: jeden tysiąc siedemset osiemnaście zł),

2. Ewangelicki Dom Opieki „ARKA” Pl. Kościelny Nr 5a, 11-730 Mikołajki - 1.800 zł (słownie: jeden tysiąc osiemset zł).

Starosta  
Andrzej Piwoński

1. Dom Pomocy Społecznej dla Dzieci i Młodzieży Niepełnosprawnych w Mrągowie, ul. Młodkowskiego Nr

**535**

**OBWIESZCZENIE**

**Starosty Ostródzkiego  
z dnia 22 marca 2004 r.**

**w sprawie podania do publicznej wiadomości średniego miesięcznego kosztu utrzymania mieszkańca w Domu Pomocy Społecznej w Szyldaku oraz w Domu Pomocy Społecznej w Molzie w roku 2004.**

Na podstawie art. 35 ust. 13 ustawy z dnia 29 listopada 1990 r. o pomocy społecznej (Dz. U. z 1998 r. Nr 64, poz. 414 z późn. zm.) podaję do publicznej wiadomości, że średni miesięczny koszt utrzymania mieszkańca w Domu Pomocy Społecznej w Szyldaku wynosi 1.659,60 zł, natomiast w Domu Pomocy Społecznej w Molzie wynosi 1.943,87 zł.

Starosta  
Janusz Lipski

**536**

**OBWIESZCZENIE**

**Starosty Ostródzkiego  
z dnia 22 marca 2004 r.**

**w sprawie podania do publicznej wiadomości średniego miesięcznego kosztu utrzymania dziecka w placówkach opiekuńczo-wychowawczych w roku 2004.**

Na podstawie art. 33n ust. 11 ustawy z dnia 29 listopada 1990 r. o pomocy społecznej (Dz. U. z 1998 r. Nr 64, poz. 414 z późn. zm.) podaję do publicznej wiadomości średni miesięczny koszt utrzymania dziecka w placówkach opiekuńczo-wychowawczych na terenie Powiatu Ostródzkiego w roku 2004:

1) Dom Dziecka w Morażu – 1.665, 74 zł,

2) Dom dla Dzieci w Szymonowie – 1.619,34 zł,

3) Rodzinny Dom Dziecka w Ostródzie - 2 617, 00 zł,

4) Rodzinny Dom Dziecka w Grabinku – 1.731,00 zł.

Starosta  
Janusz Lipski



## 537

### OBWIESZCZENIE

Wojewody Warmińsko-Mazurskiego

z dnia 24 marca 2004 r.

**w sprawie ogłoszenia wysokości wskaźnika przeliczeniowego kosztu odtworzenia 1 m<sup>2</sup> powierzchni użytkowej budynków mieszkalnych dla poszczególnych powiatów znajdujących się na obszarze województwa warmińsko-mazurskiego, na okres od 1 kwietnia 2004 r. do 30 września 2004 r.**

Na podstawie art. 9 ust. 9 ustawy z dnia 21 czerwca 2001 o ochronie praw lokatorów, mieszkaniowym zasobie gminy i o zmianie Kodeksu cywilnego (Dz. U Nr 71, poz. 733 z późn. zm.) ogłasza się wskaźnik przeliczeniowy kosztu odtworzenia 1 m<sup>2</sup> powierzchni użytkowej budynków mieszkalnych dla poszczególnych powiatów znajdujących się na obszarze województwa warmińsko-mazurskiego na okres od 1 kwietnia 2004 r. do 30 września 2004 r.:

- 1) Powiat bartoszycki - 1.936,0 zł,
- 2) Powiat braniewski - 1.936,0 zł,
- 3) Powiat działowski - 1.936,0 zł,
- 4) Powiat elbląski - 1.936,0 zł,
- 5) Powiat ełcki - 1.936,0 zł,
- 6) Powiat giżycki - 1.936,0 zł,
- 7) Powiat gołdapski - 1.936,0 zł,
- 8) Powiat iławski - 1.936,0 zł,
- 9) Powiat kętrzyński - 1.936,0 zł,
- 10) Powiat lidzbarski - 1.936,0 zł,
- 11) Powiat mrągowski - 1.936,0 zł,
- 12) Powiat nidzicki - 1.936,0 zł,
- 13) Powiat nowomiejski - 1.936,0 zł,
- 14) Powiat olecki - 1.936,0 zł,
- 15) Powiat olsztyński - 1.936,0 zł,
- 16) Powiat ostródzki - 1.936,0 zł,
- 17) Powiat piski - 1.936,0 zł,
- 18) Powiat szczycieński - 1.936,0 zł,
- 19) Powiat węgorzewski - 1.936,0 zł,
- 20) Elbląg miasto na prawach powiatu - 1.936,0 zł,
- 21) Olsztyn miasto na prawach powiatu - 2.142,0 zł.

Wojewoda Warmińsko-Mazurski  
Stanisław Szatkowski

## 538

### SPRAWOZDANIE

**z działalności Rady Programowej - Komisji Bezpieczeństwa i Porządku za 2003 rok.**

Realizacja Programu „Bezpieczny Elbląg tj. - Programu zapobiegania przestępczości oraz porządku publicznego i bezpieczeństwa obywateli”, to podstawowe zadanie Rady Programowej -Komisji Bezpieczeństwa i Porządku.

Wzorem lat ubiegłych - Program funkcjonuje od 1999 r. - przedsięwzięcia zmierzające do poprawy bezpieczeństwa mieszkańców naszego miasta prowadzone były poprzez działania w poszczególnych Komisjach Problemowych: „Bezpieczna Szkoła”, „Bezpieczna Droga”, „Bezpieczny Dom, Osiedle i Ogród” i Komisji ds. Mediów i Popularyzacji. Dużym zaangażowaniem w realizację powyższego Programu wykazały się także Komenda Miejska Policji, Komenda Miejska PSP, Straż Miejska, wszystkie elbląskie szkoły oraz wiele organizacji i przedsiębiorstw funkcjonujących w naszym mieście.

W 2003 roku Rada Programowa - Komisja Bezpieczeństwa i Porządku przeprowadziła trzy spotkania, na których omawiano realizację zadań bieżących oraz wytyczano kierunki działalności na przyszłość. I tak, działalność poszczególnych wykonawców Programu w ubiegłym roku przedstawia się następująco:

#### **Komisja Problemowa „Bezpieczna Szkoła”**

Program „Bezpieczna Szkoła” realizowany jest od kilku lat w placówkach oświaty, funkcjonuje już jako stały element pracy wychowawczej. Jest twórczo przetwarzany i uzupełniany o problematykę, jaką niesie obserwacja niepokojących zjawisk w życiu społeczności szkolnej, zachowań dzieci i młodzieży oraz niewydolności wychowawczej rodziców.

Ważnym działaniem programu jest profilaktyka, dzięki której przeciwdziała się wystąpieniu zagrożeń, których ilość i rodzaj niepokojąco rośnie. W roku 2003 prowadzono działalność w różnorodnych formach, między innymi w szkołach i placówkach oświaty odbyło się:

- 920 warsztatów socjoterapeutycznych z udziałem ponad 29.000 uczniów,
- 432 spotkania z 17.018 rodzicami były okazją do rozmów na temat problemów dzieci i młodzieży,
- 158 debat z uczestnictwem 7.779 osób, podczas których rozważano istotne zagrożenia i patologie,
- 78 próbnych ewakuacji dla 12.108 uczniów, (Symulacje te sprawdzały organizację i właściwość przygotowania istniejących planów ewakuacji.)
- na 134 posiedzeniach rad pedagogicznych nauczyciele dyskutowali o aktualnych problemach i kłopotach dzieci i młodzieży oraz rozpatrywali

indywidualne, złożone sytuacje niepowodzeń w nauce i zachowaniu,

- prawie 12.000 uczniów uczestniczyło w 286 innych formach działań - np. spektakle teatralne, zbiórki żywności i odzieży, konkursy plastyczne, kiermasze, biwaki integracyjne, szkolenia uczniów przed wyjazdem na praktyki zagraniczne i inne;

Istotnym działaniem Programu jest kreowanie postaw prospołecznych. Służy temu praca wolontariuszy oraz aktywność dzieci i młodzieży w wielu akcjach pomagających słabym i bezradnym, chorym i opuszczonym. Jak każdego roku organizowano samorządowy konkurs „Ośmiu Wspaniałych”. Zgłosiło się do niego 26 osób oraz grupa wolontariuszy z Zespołu Szkół Ekonomicznych. Konkurs wygrała uczennica Gimnazjum, która z 8 osobową delegacją reprezentowała Elbląg w finale konkursu w Białymstoku.

Uczniowie elbląscy są wolontariuszami w świetlicach „Karami”, Wspólnocie „Wiara i Światło”, uczestniczy w programie „Starszy brat - starsza siostra”, opiekują się chorymi w Hospicjum św. Jerzego, pomagają niepełnosprawnym dzieciom, służą pomocą osobom starszym i niedołącznym. Dzieci i młodzież szkolna aktywnie uczestniczyli w zbiórce „Góra grosza” na mieszkania dla wychowanków domów dziecka, w Wielkiej Orkiestrze Świątecznej Pomocy, w tworzeniu funduszu stypendialnego „Słonik” dla niepełnosprawnych kolegów, w malowaniu oddziałów dziecięcych w szpitalach tzw. Dziecięcych Oddziałów Motylkowych. Zbierano środki na karmę dla zwierząt ze schroniska i owoce lasu dla leśnych zwierząt. Nauce tolerancji wobec inności pomagały liczne w roku niepełnosprawnych imprezy: festyny, zawody, konkursy, spektakle, przemarsze i koncerty. Stały element gimnazjady „Żyj zdrowo i bezpiecznie” w 2003 r. został zastąpiony tematyką unijną. Referendum krajowe w sprawie przystąpienia Polski do Unii Europejskiej zostało poprzedzone bardzo aktywną i wielokierunkową pracą w szkołach. Utworzono kilkadziesiąt Szkolnych Klubów Europejskich, organizowano szkolne i rodzinne prawybory, konkursy wiedzy, przemarsze, debaty, dni poszczególnych krajów członkowskich itd. Gimnazja swój ogólnopolski happening przygotowały pod hasłem „Europa 2003”, prezentując na scenie przy Placu Jagiellończyka najbardziej charakterystyczne scenki identyfikujące przedstawiany kraj.

Z sukcesem elbląska młodzież uczestniczyła w Wojewódzkim Przeglądzie Teatralnym „Narkotyki nie, bo nie”. Spektakl napisany i wystawiony przez uczniów Zespołu Szkół Ekonomicznych zdobył I miejsce i został zaproszony do współpracy przez Teatr Scena 07, działający przy Komendzie Głównej Policji w Warszawie. W Ogólnopolskim Konkursie Plastycznym „Zagrożenie - tego można uniknąć”, organizowanym przez Komendę Główną PSP i Szefa Obrony Cywilnej Kraju, uczniowie gimnazjów zdobyli II miejsce i wyróżnienie.

Trwałym i bardzo skutecznym czynnikiem służącym bezpieczeństwu dzieci jest nauka pływania dla uczniów szkół podstawowych, kończąca się egzaminem na kartę pływacką. W pierwszym półroczu w nauce pływania wzięło udział 1.706 uczniów, a kartę uzyskało 639, w drugim półroczu w zajęciach na pływalni uczestniczyło 1.593 uczniów (klasy I - III 506, klasy IV-VI - 1.087). Sprawdzian umiejętności odbędzie się w styczniu 2004 r. Innym czynnikiem służącym bezpieczeństwu dzieci jest wychowanie komunikacyjne mające na celu naukę bezpiecznego poruszania się po drogach. Formą wspomagającą są turnieje wiedzy o ruchu drogowym, konkursy pogadanki itp. Ponadto, dzięki hojności Alstom Power 1.284 uczniów klas I zostało wyposażonych w

świećka odbłaskowe Unikanie przez dzieci i młodzież obecności w szkole to często zapowiedź kontaktu z narkotykami, światem przestępczym czy niezdrowych, patologicznych stosunków w rodzinie. Dlatego Wydział Edukacji UM i dyrekcje szkół przestrzegają realizacji obowiązku szkolnego i obowiązku nauki Uczniowie, którzy bez uzasadnionych powodów nie chodzą do szkoły, są pod opieką pedagogów szkolnych, wychowawców, dyrektorów. Podejmowane są różnorodne działania, by zachęcić do systematycznego chodzenia do szkoły Jeśli zastosowane środki zaradcze nie odnoszą skutku, stosuje się kary grzywny w celu przymuszenia. W 2003 roku zastosowano je wobec 164 rodziców i opiekunów, którzy nie potrafili spełniać podstawowych zadań wychowawczych.

Zintegrowanym sposobem pomagania dzieciom, mającym kłopoty z nauką i społecznym funkcjonowaniem jest Szkolna Sieć Pomocy. W ramach systemu współpracują przedstawiciele szkoły, dzielnicowi, kuratorzy sądowi, pracownicy MOPS i poradnie psychologiczno-pedagogiczne. Szukają pomocy dla dzieci, które nie znajdują jej w rodzinnych domach. Często kierują dzieci do świetlic socjoterapeutycznych.

Bezpieczeństwo dzieci i młodzieży coraz częściej wiąże się z pomocą socjalną, udzielaną między innymi przez elbląski samorząd, i tak:

- placówki oświaty organizują żywienie dla ponad 4,500 uczniów, w tym nieodpłatnie korzysta z nich ponad 2.130 uczniów,
- w świetlicach popołudniowych kolacje spożywa ponad 230 dzieci,
- ponad 1.800 uczniów otrzymuje szklanek gorącego mleka w porze jesienno zimowej,
- w czasie lata samorząd sfinansował obiady 203 uczniom, którzy nie mogli korzystać w wakacje ze szkolnych stołówek. Na dożywianie dzieci w 2003 roku wydatkowano 734.350 zł
- dla 3003 „pierwszaków” zakupiono „wyprawkę szkolną”, tj. komplet podręczników do klasy pierwszej, przybory szkolne i strój gimnastyczny.
- każdego roku samorząd elbląski finansuje podręczniki przeznaczone dla uczniów będących w trudnej sytuacji finansowej. Także w 2003 r. za kwotę 40.000 zł. zakupiono podręczniki i wydawnictwa słownikowo-encyklopedyczne.

Podczas ferii i wakacji organizowano letni i zimowy wypoczynek. Na „akcję zima” przeznaczono 87,593 zł. za które na 1 zimowisku, 4 półzimowiskach oraz 7 obozach sportowo rekreacyjnych odpoczywało 595 uczniów, a 4.600 uczestniczyło w zajęciach organizowanych przez szkoły. Natomiast latem przygotowano 4 półkolonie, 4 kolonie, 13 obozów sportowych, 3 inne wyjazdy. Objęto nimi 1.521 uczniów. Na dofinansowanie letniego wypoczynku przekazano 404 832 zł.

W 2003 roku we wrześniu powtórzono badania wśród młodzieży gimnazjalnej na temat poczucia bezpieczeństwa w szkole, by porównać wyniki badań z tymi, które przeprowadzono w 2002 roku. Ankietowaniem objęto także dyrekcje szkół. Okazało się, że efekty badania są bardzo zbliżone do poprzednich. 65% uczniów czuje się w szkole bezpiecznie, 12% w czasie lekcji jest bezpieczna, a zaledwie 3% młodzieży czuje się zagrożona Aż 77% badanych liczy na pomoc w szkole.

Ewaluacja wykazała poprawę bezpieczeństwa w gimnazjach o 6% i o taki sam procent wzrosło zaufanie do wychowawców, choć młodzież dalej spotyka się z przejawami agresji, spożywaniem alkoholu, paleniem papierosów czy narkotykami. Badania tego obszaru życia szkoły Wydział Edukacji UM będzie kontynuował, uznając

młodzież gimnazjalną jako bardzo podatną na zagrożenia cywilizacyjne.

### Komisja Problemowa „Bezpieczna Droga”

Zadania Komisji wynikały z Programu „Bezpieczny Elbląg” oraz zadań roboczych wynikających z harmonogramu pracy Komisji w 2003 roku.

Przedsięwzięcia koordynacyjne Komisji wynikają także z „Programu poprawy stanu bezpieczeństwa na ulicach miasta Elbląga przyjętego do realizacji przez Radę Miejską w 1997 r.

Głównym celem działania Komisji było zmniejszenie ilości wypadków drogowych i zmniejszenie ich ciężkości. Jak wynika z analizy cel ten osiągnięto. W zadaniach edukacyjnych główny nacisk położono na pracę wśród młodzieży szkolnej. Zrealizowano wiele przedsięwzięć inżynierskich, które w znacznym stopniu poprawiły bezpieczeństwo na ulicach Elbląga.

#### Stan bezpieczeństwa ruchu drogowego w mieście:

W okresie od stycznia do 30 listopada 2003 r. w porównaniu do analogicznego okresu roku 2002 odnotowano mniejszą ilość wypadków drogowych (spadek o 20%), spadła też ilość kolizji drogowych spadek o 3%. Mniej osób odniosło obrażenia ciała spadek o 21%, śmierć poniosło mniej osób - spadek o 33%.

	I-XI 2003 r.	I-XI 2002 r.	%
wypadki	68	85	80,0
zabici	2	3	66,6
ranni	80	101	79,0
kolizje	1272	1311	97,0

W ciągu jedenastu miesięcy 2003 roku na terenie miasta dynamika wypadków drogowych ukształtowała się na poziomie 80%, a kolizji drogowych na poziomie 97%. Kierujący przyczynili się do spowodowania mniejszej o 23% liczby wypadków drogowych oraz mniejszej o 4,3% liczby kolizji drogowych. Piesi natomiast spowodowali mniejszą o 18,2% liczbę wypadków drogowych, natomiast o 3,8% większą liczbę kolizji drogowych. Nieletni piesi w wieku do lat sześciu spowodowali trzy wypadki i osiem kolizji, siedem wypadków i osiem kolizji spowodowali piesi w wieku między siódmym, a czternastym rokiem życia. Jeden wypadek i dwie kolizje zaistniały z winy pieszych w wieku między piętnastym, a siedemnastym rokiem życia.

#### Działania organizacyjno-edukacyjne:

W roku 2003 Komisja odbyła trzy posiedzenia plenarne omawiając na nich realizację zadań wynikających z harmonogramu pracy oraz zadania bieżące dotyczące zagadnień b.r.d. Członkowie Komisji i grup roboczych aktywnie włączali się do rozwiązywania problemów związanych z bezpieczeństwem ruchu drogowego. Do prowadzenia prawidłowej analizy zdarzeń drogowych i podejmowania właściwych wniosków w kierunku poprawy bezpieczeństwa przyczynia się prowadzona Baza Danych o zdarzeniach drogowych i opracowywany na jej podstawie coroczny „Raport o stanie b.r.d. w Elblągu”.

Tradycyjnie w okresie zima wiosna prowadzono konkursy - zajęcia b.r.d. w szkołach. W 2003 r. przeprowadzono następujące:

- w szkołach podstawowych „Karta rowerowa 2003” W eliminacjach brały udział wszystkie szkoły podstawowe. W finale miejskim wzięło udział 20 szkół Zwyciężyła Szkoła Podstawowa nr 25,

- w gimnazjach przeprowadzono konkurs „Karta motorowerowa 2003” W finale miejskim wzięło udział 9 szkół gimnazjalnych. Zwyciężyło gimnazjum nr 9,
- w konkursie szkół ponadgimnazjalnych przeprowadzono konkurs „Prawo Jazdy 2003”. W finale miejskim startowało 12 drużyn. Zwyciężyła ekipa 7, Zespołu Szkół Mechanicznych. Zwycięzcy otrzymali nagrody rzeczowe i Puchary Prezydenta Miasta Elbląga.

W finale wojewódzkim „Karta rowerowa 2003”, który odbył się w Godkowie zwyciężyła Szkoła Podstawowa nr 25 z Elbląga.

Ze środków Komisji zakupiono i przekazano szkołom materiały dydaktyczne książeczki „Kodeks rowerzysty” dla wszystkich uczniów klas IV szkół podstawowych oraz broszury „Zima” i „Pierwsza pomoc”.

Propagowanie b.r.d. wśród społeczeństwa realizowano w różnej formie Były to materiały podawane w mediach, a także rajdy i konkursy. Między innymi Automobilklub Elbląski zorganizował trzy imprezy;

- w maju Rajd Wiosna 2003 i Rajd Żuławy 2003,
- w czerwcu przeprowadzono konkurs o tytuł najlepszego kierowcy regionu elbląskiego o Puchar Prezydenta Miasta Elbląga. Startowało 39 zawodników w trzech kategoriach praw jazdy B, C, D. Współorganizatorami tych imprez był Wojewódzki Ośrodek Ruchu Drogowego, Przedsiębiorstwo Komunikacji Samochodowej i 16 Batalion Remontowy.

Imprezy te cieszyły się dużym zainteresowaniem społeczeństwa.

W okresie październik-grudzień przeprowadzono szkolenie 6 grup ratowników drogowych Na zlecenie Urzędu Miasta szkolenie to przeprowadziło Stowarzyszenie „Eskulap” przy Medycznym Studium Zawodowym. Ogółem przeszkolono 116 osób w tym 60 nauczycieli z elbląskich szkół,

Jednym z elementów kontaktu ze społeczeństwem jest przekazywanie informacji na stronie internetowej Zarządu Dróg w Elblągu. Strona ta jest cotygodniowo aktualizowana i zawiera informacje o zmianach w organizacji ruchu drogowego, występujących zagrożeniach na drogach i utrudnieniach związanych z robotami drogowymi

Wprowadzono także możliwość zasięgnięcia telefonicznych porad w zakresie brd u pracowników UM. Osoby te wyjaśniają zagadnienia związane z brd oraz uczą kierowców i pieszych poprawnych zachowań na drodze.

W ramach poprawy bezpieczeństwa na drogach wykonuje się wiele przedsięwzięć inwestycyjnych tj. przebudowa i modernizacja ulic, wymiana nawierzchni jezdni, koordynacja sygnalizacji świetlnej, wymiana starych i uszkodzonych znaków drogowych na znaki nowej generacji z folii odbłaskowej itp.

Podsumowując pracę Komisji stwierdza się, że dzięki rzetelnej i efektywnej pracy wszystkich podmiotów współdziałających w poprawie b.r.d osiągnięto zamierzone cele Należy podkreślić dobrą i owocną współpracę z Komendą Miejską Policji, Wojewódzkim Ośrodkiem Ruchu Drogowego w Elblągu i Automobilklubem Elbląskim.

### Komisja Problemowa „Bezpieczny Dom, Osiedle i Ogród”

W 2003 roku Komisja współpracując z Komendą Miejską Policji kontynuowała realizację programów wieloletnich.

W związku z zagrożeniem przestępczością na terenach ogrodów działkowych prowadzone były, jak co

roku działania prewencyjne zgodnie z założeniami programu „Bezpieczny Ogród” Przeprowadzono 39 spotkań, w których uczestniczyło ok. 110 działkowców. Dodatkowo zorganizowano 10 wspólnych patroli dzielnicowych z działkowcami na terenie POD.

Kontynuowano także realizację programu „Sąsiedzka czujność”, którego głównym celem jest ograniczenie działalności przestępczej w rejonie zamieszkania poprzez dążenie do zlikwidowania anonimowości w społecznościach lokalnych, budowanie systemów sąsiedzkiej czujności, informowanie o zagrożeniach, tworzenie wzajemnego zainteresowania mieszkańców wspólnymi sprawami dotyczącymi bezpieczeństwa oraz. dostarczanie wiedzy o sposobach i metodach zapobiegania przestępczości. W 2003 r. zorganizowano 545 spotkań z mieszkańcami miasta. Równocześnie podjęto działania mające na celu zorganizowanie tzw. społecznych opiekunów, którzy współpracowaliby bezpośrednio z dzielnicowymi w zakresie społecznego dozoru wybranego obiektu lub rejonu. Nawiązano współpracę z 40 osobami, które podjęły się pełnić rolę społecznych opiekunów obiektów. W ramach współpracy z opiekunami dzielnicowi uzyskali 15 informacji, które przyczyniły się do zatrzymania 10 sprawców przestępstw i wykroczeń.

W ramach inicjatywy mającej na celu ograniczenie przestępstw, kradzieży i włamań do mieszkań, samochodów, piwnic i komórek rozpoczęto realizację „Systemu nadzoru sąsiedzkiego budynków” polegającego na oznakowaniu obiektów tablicą informacyjną z nadrukiem „Dom dozorowany przez sąsiadów”. W 2003 r. przygotowano i wykonano takie tablice oraz opracowano i wydrukowano ulotkę informacyjną określającą zasady udziału w tej akcji. Program ten zostanie rozpowszechniony w 2004 roku przy udziale Policji, zarządców i właścicieli nieruchomości. Wytypowane budynki mieszkalne (aktualnie zgłoszonych jest 59 budynków) zostaną oznakowane przedmiotową tablicą i objęte systemem nadzoru sąsiedzkiego.

Ponadto, w 2003 r. Komisja opracowała i wydrukowała ulotki informacyjne: „Żyj zdrowo bez papierosa”, „Alkohol uzależnia jak narkotyk” oraz „Czy pies musi gryźć”. Ulotki te były rozprowadzane wśród dzieci i młodzieży w trakcie organizowanych, głównie przez Policję cyklicznych spotkań na temat bezpieczeństwa w domu i szkole.

### **Komisja Problemowa ds. Mediów i Popularyzacji**

Zadaniem Komisji jest popularyzacja inicjatyw i dokonań poszczególnych komisji problemowych. I tak, w 2003 r. w lokalnych mediach ukazało się kilkadziesiąt publikacji dotyczących bezpieczeństwa, systemu monitoringu wizyjnego w mieście, systemu fotoradarów. Duży nacisk położony został na informacje dot. bezpieczeństwa dzieci oraz bezpieczeństwa ruchu drogowego.

Na początku roku 2003, w magazynie Polish Market, kolportowanym w polskim parlamencie i we wszystkich ambasadach, zamieszczony został wywiad z Prezydentem Elbląga Henrykiem Słoniną na temat Programu „Bezpieczny Elbląg” i pierwszej nagrody jaką miasto, za ten program i działania na rzecz bezpieczeństwa mieszkańców, otrzymało w konkursie ogłoszonym przez MSWiA.

W czasie wakacji i we wrześniu 2003 r. wspólnie z Telewizją Elbląską przygotowany został i wyemitowany cykl programów pod nazwą WAKACJE W DOMU, SPĘDŹ JE BEZPIECZNIE. Każdy odcinek programu, emitowany raz w tygodniu, dotyczył innego zagadnienia np.

bezpieczeństwo nad wodą, w domu, ostrożnego zachowania w kontaktach z obcymi osobami. Materiały do nagrań pochodziły z Urzędu Miejskiego, Komendy Miejskiej Policji, ratowników wodnych. Programy opatrzone były logo Programu „Bezpieczny Elbląg”.

Zgodnie z regulaminem Programu, specjalna komisja może przyznać nagrodę finansową dziennikarzom popularyzującym ideę „Bezpiecznego Elbląga”. W roku 2003 nagrodę finansową w wysokości 300 zł. przyznano dziennikarce Głosu Elbląga - Monice Skotnickiej, za cykl artykułów dotyczących prac poszczególnych komisji programu.

Poza tym, ze środków komisji, na wniosek Komendanta Miejskiego Policji przekazano 1.100 zł. na wydanie kalendarza ściennego na 2004 r. Kalendarz z pracami rysunkowymi uczniów elbląskich szkół opatrzony został logo Programu „Bezpieczny Elbląg”.

### **Komenda Miejska Policji w Elblągu**

W realizacji założeń Programu „Bezpieczny Elbląg” czynnie uczestniczyli policjanci Sekcji Prewencji i Sekcji Ruchu Drogowego Komendy Miejskiej Policji. Brali oni udział w pracach wszystkich komisji problemowych. Przedsięwzięcia, w których uczestniczyli częściowo już zostały wcześniej wymienione.

Ponadto, w ramach realizowanych zadań mających na celu poprawę poczucia bezpieczeństwa obywateli naszego miasta, podejmowali szereg przedsięwzięć ukierunkowanych na ograniczenie przestępczości. I tak:

1. W związku z zagrożeniem narkomanią realizowano program prewencyjny p.n. „Bez narkotyków w szkole bezpieczniej”, którego głównym celem jest ograniczenie zjawiska narkomanii wśród młodzieży poprzez informowanie o zdrowotnych i społecznych konsekwencjach uzależnień oraz informowanie o odpowiedzialności karnej w tym zakresie. Policjanci wraz ze Strażą Graniczną i wyszkolonym psem przeprowadzili 11 akcji w następujących szkołach: Gimnazjum Nr 1, 2, 3, 5, 7, 9, Gimnazjum w Gronowie Elbląskim oraz w Liceum Ogólnokształcącym Nr II i Bursie Szkolnej Nr 4 przy ul. Komeńskiego. W czasie prowadzonych akcji nie ujawniono uczniów posiadających przy sobie środki odurzające.

Ponadto w zakresie przeciwdziałania narkomanii podejmowano intensywne działania profilaktyczne w formie prelekcji i pogadarek dla nauczycieli, rodziców i młodzieży. W czasie prelekcji policjanci zwracali szczególną uwagę na wczesne rozpoznawanie sygnałów wskazujących na narkomanię, omawiali również zdrowotne, społeczne i prawne konsekwencje uzależnień oraz wskazywali na najczęstsze przyczyny sięgania po narkotyki przez dzieci i młodzież. Przeprowadzono 32 spotkania, w których uczestniczyło ok. 2300 osób (młodzieży i dorosłych).

2. Wychodząc naprzeciw oczekiwaniom młodzieży i nauczycieli, Zespół Prewencji Kryminalnej kontynuował prowadzenie zajęć profilaktycznych z młodzieżą szkolną pod nazwą „Czuję się bezpiecznie w szkole, w miejscu zamieszkania i na ulicy” zgodnie z wcześniej opracowanym konspektem i zapotrzebowaniem szkół.

Głównym założeniem programu jest zapoznanie młodzieży z typowymi sytuacjami, w których mogą stać się ofiarami przemocy oraz wskazywanie na sposoby unikania sytuacji niebezpiecznych. W oparciu o opracowane przez Zespół Prewencji Kryminalnej konspekty przeprowadzono 10 zajęć warsztatowych w szkołach podstawowych i gimnazjalnych.

3. W ramach realizacji programu „Bezpieczna szkoła”, „Uwaga zagrożenie” policjanci Zespołu Prewencji Kryminalnej, Sekcji Ruchu Drogowego oraz dzielnicowi przeprowadzali spotkania z uczniami szkół podstawowych, gimnazjalnych i ponadpodstawowych, w czasie których omawiali problematykę niedostosowania społecznego dzieci i młodzieży, przemocy i agresywnych zachowań jak również informowali o odpowiedzialności karnej związanej z dewastacją mienia szczególnie przez tzw. „grafficiarzy”. Dodatkowo przeprowadzane były również spotkania w przedszkolach, w czasie których informowano dzieci jak unikać różnego rodzaju zagrożeń.

4. W ramach akcji „Bezpieczne ferie”, policjanci Sekcji Prewencji i Sekcji Ruchu Drogowego zorganizowali i przeprowadzili z młodzieżą zgromadzoną w placówkach zimowego wypoczynku pogadanki nt. przestępczości nieletnich i zadań policji, jak również informowano młodzież o występujących zagrożeniach oraz skutecznych metodach uchronienia się przed stanieniem się ofiarą przestępstwa. W trakcie zajęć z młodzieżą przeprowadzano również konkursy z nagrodami nt. bezpieczeństwa w ruchu drogowym oraz bezpiecznego zachowania się w różnych sytuacjach. Akcją objęto 351 dzieci na wszystkich półmowiskach zorganizowanych na terenie Elbląga.

5. W dniach zakończenia roku szkolnego oraz w tygodniu poprzedzającym jego zakończenie realizowano program prewencyjny pod nazwą „Dzielnicowi w szkole - zadaj o własne bezpieczeństwo”. Dzielnicowi w czasie spotkań z dziećmi w szkołach przeprowadzali prelekcje i pogadanki na temat zagrożeń z jakimi mogą się oni spotkać w czasie wakacji oraz sposobów ich unikania i radzenia sobie w sytuacjach trudnych. Omawiano również zasady bezpieczeństwa w ruchu drogowym. W trakcie uroczystości zakończenia roku szkolnego rozdawane były dzieciom ulotki związane z bezpieczeństwem w czasie wakacji oraz został odczytany list Komendanta Miejskiego Policji skierowany do uczniów. Łącznie przeprowadzono 268 spotkań (w tym 88 w dniu zakończenia roku szkolnego).

6. W związku z okresem wakacyjnym, opracowany został plan przedsięwzięć prewencyjnych KMP w Elblągu pn. „Bezpieczne wakacje 2003”, którego głównym celem było zapewnienie bezpieczeństwa dzieciom wypoczywającym na koloniach i półkoloniach oraz dzieciom pozostającym w czasie wakacji w miejscu zamieszkania.

W okresie wakacji, policjanci Sekcji Prewencji i Sekcji Ruchu Drogowego oraz dzielnicowi kontrolowali placówki letniego wypoczynku oraz przeprowadzali pogadanki dla kolonistów na temat bezpieczeństwa w ruchu drogowym, przestępczości nieletnich, odpowiedzialności za popełniane czyny karalne oraz przeciwdziałania narkomanii. W celu uatrakcyjnienia spotkań z dziećmi organizowano konkursy tematyczne z nagrodami, w trakcie których informowano kolonistów o występujących zagrożeniach oraz bezpiecznych formach spędzania wakacji. Zorganizowano 18 spotkań z dziećmi wypoczywającymi na terenie miasta i powiatu Elbląg oraz 5 spotkań z dziećmi przebywającymi w Mikoszewie na koloniach zorganizowanych przez „Caritas” Diecezji Elbląskiej. W spotkaniach uczestniczyło około 970 kolonistów. W okresie tegorocznych wakacji nie stwierdzono wypadków zaistniałych w wyniku zaniedbań ze strony

osób odpowiedzialnych za bezpieczeństwo dzieci wypoczywających w placówkach letniego wypoczynku.

7. W związku z inauguracją roku szkolnego 2003/2004, opracowany został list Komendanta Miejskiego Policji adresowany do uczniów szkół gimnazjalnych i ponadgimnazjalnych dot. przeciwdziałania agresji i przemocy wśród uczniów, który został odczytany przez dzielnicowych w trakcie apeli. Do uczniów szkół podstawowych skierowany został Apel, w którym zawarte zostały informacje na temat bezpieczeństwa w szkole, w domu i na ulicy. Ponadto dzielnicowi oraz policjanci Sekcji Ruchu Drogowego przeprowadzili 132 pogadanki dla uczniów klas I ze szczególnym zwróceniem uwagi na bezpieczeństwo w ruchu drogowym.

8. W celu ograniczenia przemocy stosowanej wobec kobiet oraz zmniejszenia obaw przed stanieniem się ofiarą przestępstwa w I półr. 2003r, zorganizowano i przeprowadzono dwie edycje warsztatów samoobrony kobiet pn. „Zadbaj o swoje bezpieczeństwo”. Uczestniczkami I edycji warsztatów było 47 kobiet zatrudnionych w elbląskich placówkach oświatowych oraz opiekuńczo-wychowawczych, w II edycji uczestniczyło 35 pań zatrudnionych w MOPS. W czasie zajęć treningowych zaprezentowane zostały sposoby obrony przed wszelkimi formami przemocy.

W ramach programu zorganizowano łącznie 13 spotkań, w tym: 4 teoretyczne (7 godzin) oraz 9 zajęć treningowych (18 godzin). Uczestniczki szkolenia otrzymały zaświadczenia ukończenia warsztatów samoobrony.

9. W 2003 roku kontynuowano realizację programu pn. „Czy pies musi gryźć” adresowanego do przedszkolaków i uczniów klas I-III szkół podstawowych. Celem programu jest edukacja najmłodszych w zakresie właściwego zachowania w czasie spotkania z agresywnym psem. Zajęcia prowadzone są przez przewodników psów służbowych z udziałem psa.

W 2003 r. przeprowadzono 162 spotkania z uczniami szkół podstawowych i gimnazjalnych oraz przedszkolakami.

10. W celu ograniczenia dewastacji mienia poprzez malowanie „graffiti” oraz wyczulenia dzieci i młodzieży na wszelkie przejawy wandalizmu opracowano i zrealizowano program prewencyjny pod nazwą „Policja i uczniowie przeciw graffiti”.

Do realizacji założeń tego programu włączyły się cztery elbląskie szkoły - SP Nr 9, 18 i 14 oraz Gimnazjum Nr 1, których uczniowie na znak protestu zamalowywali rysunki i napisy na murach swoich szkół. Ponadto młodzież tych szkół oraz Zespołu Szkół Ekonomicznych zorganizowała przemarsze i pikety, których celem było wyrażenie niezadowolenia z umieszczania „graffiti” na ścianach budynków w naszym mieście.

11. W maju br. na boisku przy ul. Skrzydlatej zorganizowano II Turniej Piłki Nożnej Młodzików o Puchar Komendanta Miejskiego Policji w Elblągu. Głównym założeniem zorganizowanych rozgrywek było promowanie zdrowego stylu życia i sposobów spędzania wolnego czasu przez dzieci. W turnieju udział wzięło 16 drużyn ze szkół podstawowych z terenu miasta i powiatu elbląskiego. Opiekunami drużyn byli dzielnicowi KMP w Elblągu, którzy dzięki takim formom działań prewencyjnych mają możliwość bliższego poznania środowiska dzieci i młodzieży jak również kreowania własnego wizerunku wśród lokalnej społeczności.

12. W związku z występującym wśród dzieci i młodzieży zjawiskiem przemocy i agresji, Policja elbląska ogłosiła rok szkolny 2003/2004 "Rokiem zapobiegania i zwalczania przemocy i agresji w szkołach". W celu wypracowania właściwej Strategii wspólnych działań oraz zaprezentowania nowych metod przeciwdziałania tym zjawiskom zorganizowane zostały w KMP w Elblągu dwa spotkania w formie warsztatowej pod hasłem "Szkoła bezpieczna - to szkoła wolna od agresji i przemocy", w których uczestniczyli pedagodzy szkół podstawowych, gimnazjalnych i ponadgimnazjalnych z terenu miasta i powiatu elbląskiego oraz przedstawiciele PO, Domu Dziecka oraz poradni psychologiczno-pedagogicznych.

13. W celu podniesienia rangi dzielnicowego, jego pozycji w społeczności lokalnej oraz nawiązania bliższej współpracy ze społeczeństwem naszego miasta, kontynuowano prewencyjny program pn. „Dzielnicowy Ci pomoże”. Zorganizowano 17 spotkań z mieszkańcami poszczególnych osiedli mieszkaniowych, które odbywały się w specjalnie przygotowanym namiocie prewencyjnym. Dyżury w namiocie, opatrzonym w logo Programu „Bezpieczny Elbląg” pełnili kierownicy rewirów dzielnicowych, dzielnicowi danego rejonu oraz policjanci Zespołu Prewencji Kryminalnej. Mieszkańcy miasta, poprzez kontakt z dzielnicowymi mieli możliwość uzyskania porady, informacji na nurtujące ich problemy. W czasie spotkań rozdawane były również tematyczne ulotki związane z różnego rodzaju zagrożeniami, opracowane wcześniej przez Zespół Prewencji Kryminalnej. Dyżury w namiocie prewencyjnym dodatkowo pełnione były w trakcie trwających Dni Elbląga, z okazji Święta Policji, Europejskiego dnia bez samochodu, Jesiennego rajdu samochodowego.

14. Mając na celu ograniczenie przypadków kradzieży rowerów w 2003 roku oznakowano i zarejestrowano w bazie komputerowej KMP W Elblągu 97 rowerów. Akcje takie prowadzone były między innymi w czasie organizowanych imprez i festynów. Od chwili rozpoczęcia programu tj. od 1999 roku łącznie oznakowano 5177 rowery.

15. W ramach funkcjonującej infolinii, kontynuowano akcję całodobowego poradnictwa policji. Dyżury przy infolinii, oprócz wyznaczonych policjantów pełnili przedstawiciele takich instytucji jak: Sąd Rodzinny i Nietelnich, MOPS, Paradnie Psychologiczno-Pedagogiczne, kuratorzy, Elbląskie Towarzystwo Socjopatologiczne, Stowarzyszenie „Monar”, pedagog szkolny SP Nr 9, udzielili oni łącznie 107 różnego rodzaju porad i informacji.

16. Wprowadzony system monitoringu na terenie miasta Elbląga wykorzystywany jest w celu poprawy poczucia bezpieczeństwa mieszkańców Elbląga oraz zwiększenia szybkości podejmowanych interwencji oraz działań wyprzedzających przed i po zaistnieniu czynów o charakterze kryminalnym. Funkcjonowanie monitoringu umożliwia całodobową rejestrację zdarzeń kryminalnych, wykroczeń oraz gromadzenie materiału dowodowego na potrzeby postępowania przygotowawczego lub w sprawach o wykroczenia. W 2003 roku pracownicy zatrudnieni na stanowisku monitoringu przekazali dyżurnemu jednostki 483 informacje dotyczących naruszeń prawa lub nagannego zachowania w celu podjęcia natychmiastowej interwencji. Rejestracja zdarzeń wykorzystywana jest jako materiał dowodowy w postępowaniach o wykroczenia.

Monitoring wykorzystywano również przy zabezpieczaniu imprez masowych, w roku 2003 na Placu Jagiellończyka zorganizowanych zostało 14 imprez masowych, które dzięki możliwości rejestrowania i dowodzenia z centrum nadzoru mieszczącego się w budynku KMP przy ul. Królewieckiej oraz świadomości osób co do obecności kamer przebiegły bez zakłóceń bezpieczeństwa i porządku osób uczestniczących w imprezach.

W związku z powyższymi pozytywnymi efektami, jakie przynosi system monitoringu wizyjnego w podniesieniu poziomu bezpieczeństwa mieszkańców, w roku 2003 ze środków przeznaczonych na realizację Programu „Bezpieczny Elbląg” opracowano dokumentację techniczną na rozbudowę systemu o kolejnych 10 (funkcjonują cztery punkty) punktów obserwacyjnych. Dodatkowo w celu zwiększenia bezpieczeństwa ruchu drogowego wykonano także dokumentację techniczną na budowę 9 słupów (obecnie zainstalowanych jest sześć) pod fotoradary. Planowany termin zakończenia tych żądań to 2004 r.

### **Komenda Miejska PSP w Elblągu**

Pracownicy Straży Pożarnej uczestniczyli aktywnie w pracach wszystkich komisji problemowych. Ich udział przejawiał się między innymi poprzez:

- propagowanie zasad ruchu drogowego wśród dzieci i młodzieży przez pogadanki, pokazy, ćwiczenia ze sprzętem ratownictwa drogowego w szkołach, na koloniach i miejscach publicznych np. z okazji Dnia Dziecka na Placu przed Centrum Handlowym „Ogrody” oraz w trakcie przyjmowania grup szkolnych przez JRG z okazji Dnia Strażaka,
- prowadzenie wspólnie z Policją kontroli samochodów przewożących materiały niebezpieczne w ramach akcji „Niebezpieczne przejazdy” - podczas czterech akcji skontrolowano ok. 50 samochodów z substancjami niebezpiecznymi,
- prowadzenie ćwiczeń z praktyczną ewakuacją personelu i uczniów w 32 szkołach podstawowych, gimnazjach oraz szkołach średnich,
- prowadzenie pokazów na terenie Jednostek Ratowniczo - Gaśniczych w ramach dni otwartych koszar oraz zajęcia wyjazdowe na teren szkół, w których uczestniczyło około 3300 dzieci i młodzieży. Tematy poruszane na spotkaniach to: propagowanie zasad bezpiecznego zachowania w życiu codziennym, zasady powiadamiania o zdarzeniach, bezpieczeństwo pożarowe w domu, szkole i podczas wycieczek, itp.,
- udostępnianie przewodników dla nauczycieli „Żyj Bezpiecznie” z programem nauczania w rozbiciu na godziny lekcyjne dot. problematyki ochrony ppoż.,
- udzielanie pomocy sprzętowej podczas przygotowania lodowisk na boiskach szkolnych w ramach zimowego wycieczki dzieci i młodzieży,
- w ramach poprawy bezpieczeństwa w domu i osiedlu prowadzono nadzór prewencyjny nad budynkami. Kontynuowano współpracę z zarządcami zasobów mieszkaniowych oraz terenów osiedli. Tak jak w ubiegłym roku elementem największego zainteresowania stron podejmujących wspólne działania była kwestia dojazdów pożarowych do budynków. Przedmiotem współpracy było również wypracowanie wspólnych wniosków pokontrolnych stanowiących wytyczne do poprawy stanu istniejącego,
- jak co roku zwrócono uwagę administratorom osiedli na potrzebę kontrolowania stanu urządzeń

- grzewczych, kominowych i spalinowych budynków mieszkalnych poprzez lokalne media - telewizję kablową Vektra EL oraz prasę. Informacje tego typu ukazywały się na początku sezonu grzewczego w mieście i miały przesłanie ściśle prewencyjne,
- uczestniczo w zebraniach grup członkowskich spółdzielni mieszkaniowych, podczas których prowadzono dyskusje nt. zagrożeń pożarowych. Zwracano uwagę na potrzebę regularnego usuwania śniegu i lodu z dróg wewnątrzosiedlowych,
  - zrealizowano szereg pokazów wyposażenia technicznego jednostek elbląskiej straży pożarnej dla mieszkańców miasta, w celu przybliżenia specyfiki i taktyki działań ratowniczo-gaśniczych w budynkach mieszkalnych. Pokazy cieszyły się dużym zainteresowaniem. Przekazanie mieszkańcom wielu istotnych informacji o sprzęcie ratunkowym pozwoli w przyszłości na efektywniejszą współpracę podczas zdarzeń oraz wyeliminuje obawy związane z wybranymi metodami ratowniczymi,
  - na bieżąco kontynuowano współpracę z Policją i Strażą Miejską oraz z Nadzorem Budowlanym polegającą na wymianie informacji własnych z zakresu bezpieczeństwa pożarowego mieszkańców osiedli.

#### **Podsumowanie:**

Dokonując corocznej oceny funkcjonującego od czterech lat Programu „Bezpieczny Elbląg” można powiedzieć, że główne założenia i cele realizowane w formie programów wieloletnich i zadań bieżących dyktowanych rozwojem sytuacji, przedstawione w niniejszym sprawozdaniu przynoszą pozytywne efekty.

Elbląg, 29 stycznia 2004 r.

W wyniku prowadzenia tych działań zauważa się stałą poprawę bezpieczeństwa w mieście, wzrost świadomości społecznej w zakresie różnorodnych zagrożeń i sposobów walki z nimi, konsolidację określonych środowisk wokół realizacji tematów problemowych i coraz większą akceptację Programu „Bezpieczny Elbląg” przez mieszkańców Elbląga. Na szczególne wyróżnienie zasługują działania w elbląskich szkołach i placówkach oświatowych, które poprzez aktywizację, edukację, popularyzację i odpowiednio przekazane informacje, zwiększyły wśród dzieci i młodzieży poczucie bezpieczeństwa w szkole i w drodze do niej. Wzrósł także poziom ich świadomości w zakresie niebezpieczeństw, na jakie są narażone (narkomania, alkoholizm, przemoc wśród rówieśników) i sposobów przeciwdziałania tym zagrożeniom.

Podsumowując realizację zadań w ramach Programu „Bezpieczny Elbląg” jeszcze raz należy podkreślić dobrą współpracę i duże zaangażowanie wszystkich biorących udział w pracach na rzecz poprawy bezpieczeństwa publicznego w mieście.

Coraz większa liczba instytucji, które zgłaszają akces uczestniczenia w Programie tj.: Elbląskie Ochotnicze Pogotowie Ratunkowe, OSP Ratownictwo Wodno - Łądowe, Medyczne Studium Zawodowe i inni oraz dotychczasowe osiągnięcia, w tym zdobycie krajowego wyróżnienia (I miejsce w konkursie „Bezpieczna gmina - Bezpieczne miasto” zorganizowanym przez MSWiA w 2002 r.) świadczą mogą o celowości realizowania Programu „Bezpieczny Elbląg” i kontynuowania go w latach następnych.

Przewodniczący Rady Programowej-  
Komisji Bezpieczeństwa i Porządku  
Henryk Słonina  
Prezydent Miasta Elbląga

## **539**

### **ZARZĄDZENIE Nr 11/04**

**Starosty Iławskiego**

**z dnia 16 marca 2004 r.**

#### **w sprawie ustalenia średniego miesięcznego kosztu utrzymania mieszkańca w domach pomocy społecznej na terenie powiatu iławskiego.**

Na podstawie art. 35 ust. 13 ustawy z dnia 29 listopada 1990 r., o pomocy społecznej (tekst jednolity - Dz. U. Nr 64, poz. 414 z 1998 r., z późn. zmianami) na wniosek dyrektora Domu Pomocy Społecznej w Lubawie i dyrektora Domu Pomocy Społecznej Suszu zarządzam, co następuje:

**§ 1.** Ustala się średni miesięczny koszt utrzymania mieszkańca w domach pomocy społecznej funkcjonujących na terenie powiatu iławskiego w roku 2004 na następującym poziomie:

- 1) Dom Pomocy Społecznej w Suszu ul. Iławska 42, 14-240 Susz - 1.640,00 zł,
- 2) Dom Pomocy Społecznej w Lubawie ul. Grunwaldzka 16, 14-260 Lubawa - 1.593,00 zł.

**§ 2.** Zarządzenie podlega ogłoszeniu w Dzienniku Urzędowym Województwa Warmińsko-Mazurskiego.

**§ 3.** Zarządzenie wchodzi w życie z dniem wydania.

Starosta  
Ryszard Zabłotny