

GINGIVAMOLL®

Epítesis gingival flexible de silicona blanda, termopolimerizable, clínicamente probada



Sustitución temporal de la encía natural en regresión tras un tratamiento periodontal concluido.

Para la corrección de insuficiencias estéticas o fonéticas después de trabajos de implantación.

Contenido

Contenido

1. Cubeta de impresión	5
2. Toma de impresión del odontólogo	6
3. Impresión con material de precisión elástico	7
4. Extracción de la impresión	7
5. Elaboración del modelo de trabajo	7
6. Modelado de la epíttesis	8
7. Revestimiento en cubeta	8
8. Molde de prensado	9
9. Empacado	9
10. Prensado previo	9
11. Polimerización	10
12. Desenmuflado	10
13. Reutilización del molde de prensado para epíttesis de reserva	10
14. Acabado	11
15. Color	11
16. Laca de protección	12
17. Masilla de corrección-reparación	12
Uso y cuidados de la epíttesis GINGIVAMOLL®	13
Consejos de limpieza para la epíttesis gingival flexible	14

GINGIVAMOLL®

Epítesis gingival flexible de silicona blanda, termopolimerizable, clínicamente probada



A menudo es imposible evitar la retracción gingival y la exposición radicular en los tratamientos de las bolsas periodontales con técnicas de curetaje o colgajo. La estética, especialmente en los dientes anteriores, y la fonética suelen sufrir daños delicados. Para cubrir tales defectos gingivales, antes se recomendaban epítesis de plástico duro. Los resultados eran buenos si se seguían sus estrictas indicaciones.

Sin embargo, tenían la considerable desventaja de que el material de la epítesis era muy delicado, especialmente en las epítesis amplias.

Con GINGIVAMOLL® desaparece este inconveniente. Las epítesis gingivales GINGIVAMOLL® son una sustitución temporal de la encía natural en regresión. Por lo tanto, solo se pueden aplicar tras concluir el tratamiento periodontal.

Las epíttesis gingivales GINGIVAMOLL® sirven para cubrir las retracciones gingivales del maxilar superior o inferior y los espacios interdientales causados por una pérdida.

Gracias a su flexibilidad, la epíttesis GINGIVAMOLL® es capaz de llenar grandes espacios interdientales retentivos. Además, se consigue un suave efecto de férula sobre los dientes cubiertos. Las insuficiencias fonéticas pueden corregirse.

GINGIVAMOLL® es un material clínicamente probado diseñado para las epíttesis gingivales blandas. A diferencia de las epíttesis rígidas, las epíttesis de plástico blando se extienden a lo largo de intervalos amplios del arco dental, por ejemplo, de molar a molar.

La estabilidad y la resistencia de la forma de la epíttesis, así como el cuidado con las mucosas, son algunas de las principales ventajas de GINGIVAMOLL®. Las propiedades de su material, su capacidad de procesamiento y su estética cumplen todas las expectativas de cualquier epíttesis blanda. Deben tenerse en cuenta ciertas limitaciones del material blando.

La epíttesis GINGIVAMOLL® sirve principalmente para el tratamiento temporal. La epíttesis puede cambiar de color con el tiempo debido a los pigmentos exógenos, por lo que existen grandes diferencias entre cada una. Por lo tanto, recomendamos elaborar siempre dos ejemplares con la misma impresión, lo cual es muy sencillo. Dos epíttesis permiten realizar el tratamiento sin problemas cosméticos durante al menos un año, según el cuidado de la epíttesis. La elaboración de un duplicado en el mismo proceso hace que la epíttesis salga más rentable.

En caso de aplicar soluciones de tinción diagnóstica de la placa con malaquita o fucsina, la epíttesis gingival no debe volver a colocarse hasta que hayan desaparecido todos los restos de tinte. Los productos de alquitrán (fumadores) también pueden manchar la epíttesis. Deben seguirse las recomendaciones de limpieza.

El surtido de GINGIVAMOLL® incluye dos colores de base transparentes y un color opaco. Para caracterizar las epíttesis hay dos colores, un líquido de tinción y una laca protectora. Un tubo de masilla de corrección/reparación y el catalizador correspondiente complementan el programa.

Técnica e instrucciones de uso



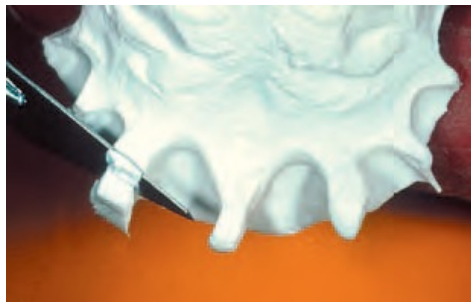
1. Cubeta de impresión

- a) Elabore la cubeta de resina individual (vestibular). Dibuje el contorno de la cubeta en el modelo de estudio **(1)**.
- b) Adapte el espaciador de resina, papel o material similar dentro de la superficie delimitada con un grosor de capa de 2 mm **(2)**. Aísle la superficie de trabajo de la forma habitual.
- c) Forme una cubeta de material polimerizado en frío con consistencia de masa o ajuste una cubeta de resina prefabricada al modelo **(3)**. Sujete brevemente el borde de la cubeta en incisal/oclusal y perfórelo todo **(4/5/6)**.



2. Toma de impresión del odontólogo

- a) Prueba de la cubeta (7).
- b) Para ayudar con la toma de impresión, prepare un bloque palatinal silaplast FUTUR (8) en la boca de la misma longitud que la építesis. El bloque silaplast FUTUR debe llegar hasta cerca del borde incisal (palatinal) (9). Ventaja: buena reposición en la impresión.
- c) Una vez endurecido, saque el bloque de la boca, reduzca los septos interdentes demasiado largos a $\frac{1}{4}$ del tamaño del diente y vuelva a colocarlo (10/11). En las impresiones largas, p. ej., 6 - 6, se recomienda aplicar un producto separador fino (aceite de vaselina) en las superficies interdentes. Separe los bloques de silaplast FUTUR hacia el diente con grasa de vaselina. De esta forma, la impresión resulta fácil de separar y de tomar.





3.

- Impresión con material de precisión elástico**
- Aplique un adhesivo adecuado a la cubeta y deje secar suavemente.
 - Mezcle con cuidado la masilla de impresión. Llene la jeringa de impresión y la cubeta con la masilla recién mezclada.
 - Recubra sin formar burbujas los espacios interdentes y el cuello dentario utilizando la jeringa **(12)** y a continuación termine la impresión con la cubeta preparada.
 - Presione suavemente y levante el labio en caso necesario. Evite los puntos de presión, puesto que de lo contrario la epíttesis podría resultar rechazada en dichos puntos **(13)**.



4.

- Extracción de la impresión**
- Saque el bloque de silaplast FUTUR. Observe que el material elástico no se desgarre al sacarlo de la cubeta. Las impresiones incorrectas deberán repetirse. No deben realizarse correcciones interdentes en el modelo de yeso, ya que podrían afectar a la precisión de ajuste.
 - Control de la impresión: reduzca el excedente, las retenciones excesivas y los bordes del sulcus con una tijera pequeña o un bisturí. Pegue el bloque silaplast FUTUR con pegamento rápido de cianoacrilato exactamente en la impresión **(14)**.



5.

- Elaboración del modelo de trabajo**
- Yeso duro blanco sin burbujas **(15)**.
 - Dibuje el límite definitivo de la epíttesis con un lápiz blando.
 - Los límites del esmalte y el cemento a un lado y el borde de la línea mucogingival al otro.

6. Modelado de la epíttesis

- a. Cubra los espacios interdientales y el cuello dentario hasta su volumen natural con cera rosa respetando las líneas previamente dibujadas. Modele el fino borde definitivo **(16)**.
- b. Modele también de forma individual la superficie definitiva de la epíttesis **(17)**. Las papilas, las líneas, etc. deben diseñarse de tal forma que no se detecte ninguna diferencia con el entorno natural (por motivos de limpieza, debe evitarse el punteado). Atención: No se puede pulir ni limar una vez se haya polimerizado el material, por lo tanto debe modelarse con precisión.



7. Revestimiento en cubeta

- a) Recorte los dientes del modelo hasta el límite de cera cervical o corte muy cerca con un instrumento **(18)**. No deje socavaduras (precisión de ajuste al cuello dentario).
- b) Revista con yeso para modelos convencional, pero utilice yeso duro para el contramolde (debido a la presión de 40 bar) **(19)**.





8.

Molde de prensado

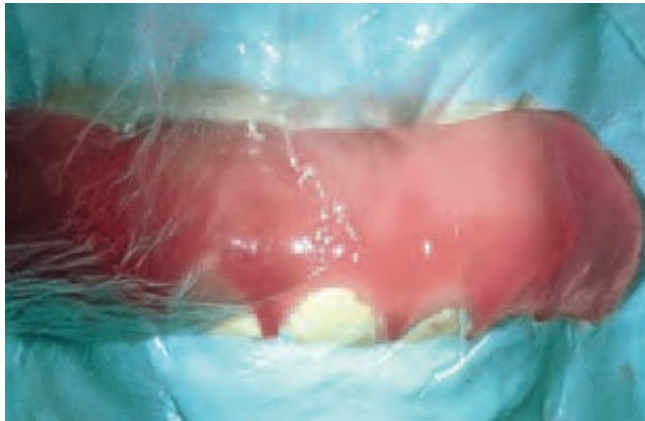
- a. Limpie la cera y aísle de la forma habitual **(20)**; deje reposar ambas piezas durante unos 3 minutos y aísle dos veces.
- b. Tiempo de secado: durante la primera aplicación, deje reposar al menos 4 horas o media hora y después seque alrededor de 20 minutos en un horno de convección a 40 °C. De esta forma se simplifica el empaclado.

9.

Empacado



- a) Coloque GINGIVAMOLL® opaco en los espacios interdentales y sobre el cuello dentario y presione con una lámina de polietileno. Aplique material opaco de epítisis como se indica en la imagen **(21)** o empaque. Para dar luminosidad al material de epítisis opaco (solo para el cuello dentario) puede colocarse una tira fina de color rosa claro.
- b) A continuación, corte una tira rosa de la amplitud correspondiente y colóquela sobre la epítisis. Para evitar que se ensucie, ponga encima una lámina de polietileno. Cierre la cubeta.



10.

Prensado previo

- a) Realice el prensado previo en intervalos cortos **(22)**, para que el material viscoso tenga tiempo de adaptarse y preñe unos 10 minutos a un máximo de 40 bar.
- b) Abra cuidadosamente la cubeta y retire el sobrante. Coloque una nueva lámina sin arrugas y vuelva a prensar unos 5 minutos.
- c) Utilice siempre la abrazadera de la cubeta.

11. Polimerización

Polimerice en la estufa de secado o en el horno de convección a 130 °C (+/- 5 °C). Introduzca la cubeta en el horno a 130 °C (compruebe la temperatura del interior del horno con un termómetro) y polimerice aprox. 45 minutos en la estufa de secado o aprox. 30 minutos en el horno de convección **(23)**. Deje enfriar la cubeta al aire (nunca en el agua). Si la cubeta es grande, polimerice 30 minutos más. Para que resulte más fácil retirar la lámina de polietileno, saque la cubeta del horno al cabo de unos 25 minutos. Abra la cubeta, extraiga la lámina, vuelva a cerrar la cubeta, fije con la abrazadera y siga polimerizando.



12. Desenuflado

- Abra la cubeta con cuidado y retire la lámina despacio **(24)**.
- Corte la rebaba del modelo con un bisturí en punta y afilado hasta 1 mm **(25)**.
- La epíttesis puede soltarse con una espátula redondeada y un breve chorro de agua caliente. (Tire de la epíttesis de las retenciones a intervalos) **(26)**.



13. Reutilización del molde de prensado para epíttesis de reserva

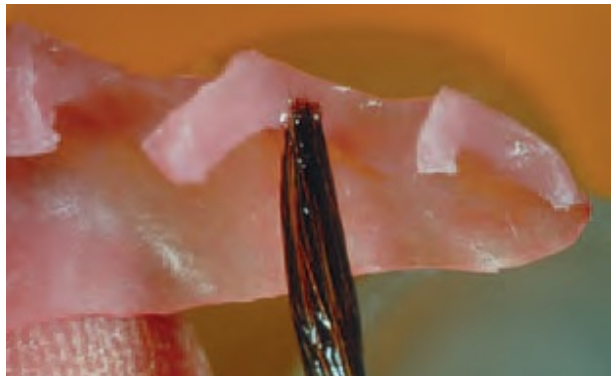
- Limpie el molde intacto o reparado con aire comprimido y enjuague brevemente con agua a 80 °C, deje secar y vuelva a aislar. Al cabo de un mínimo de una hora y media puede volver a empacarse.





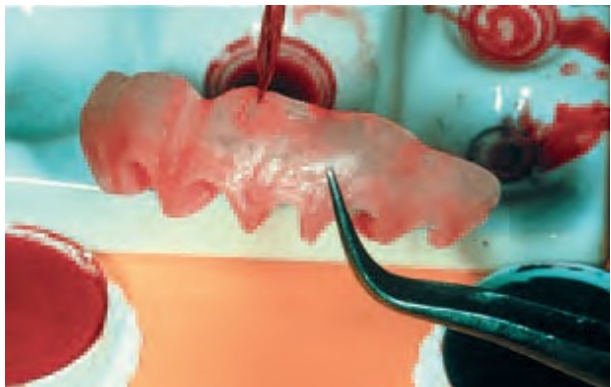
14. Acabado

- a. Corte el fino borde excedente del cuello dentario con un bisturí nuevo y afilado (acabado en punta) en un solo paso **(27)** (si realiza muchos cortes, es posible que se produzcan desgarros). Lo mejor para cortar el borde superior de la epíttesis es una tijera fina **(29)**, en la banda labial central también se puede usar un bisturí arqueado.
- b. No ajuste la epíttesis en el modelo (pérdida de retención). Realice la fijación en la boca.



15. Color

Coloree la epíttesis limpia y seca según sea necesario (depósitos de pigmentación). Utilice para ello los colores y el líquido de tinción **(28/30)**.



16. Laca de protección

- a) En cuanto el color se haya secado al aire puede aplicarse la laca de protección con un pincel fino y limpio del número 2 (utilice un plato Dappen) **(31/32)**. No deje charcos de laca, puesto que podrían interferir en la precisión de ajuste.
- b) ¡Importante! Aplique en primer lugar una fina capa de laca de protección de silicona en la parte exterior de la epíttesis e inmediatamente después aplique laca en la parte interior. Si solo aplica laca en un lado, la epíttesis puede deformarse (en especial los extremos). Por este motivo, finalmente la epíttesis debe distenderse lacando el lado labial. Cierre inmediatamente el frasco de laca de protección.
- c) Coloque la epíttesis lacada sobre una base sin polvo a temperatura ambiente en el horno de convección, suba la temperatura a 100 °C y deje secar un máximo de 10-15 minutos.



17. Masilla de corrección-reparación

- a) Limpie la zona que va a tratar y aplique líquido reactor. Mezcle la masilla de corrección y el líquido reactor y aplique en el modelo aislado. Coloque la epíttesis inmediatamente y presione suavemente con una lámina. Puede ayudar al proceso de polimerización dejándola en la estufa de secado durante 15 minutos (50 °C).
- b) Las grietas pueden repararse de la misma forma. Para ello puede utilizarse el primer modelo. c) Para reparaciones y errores de impresión es necesario tomar una nueva impresión de la zona y un modelo.



Uso y cuidados de la epítesis

GINGIVAMOLL®

Estimado paciente:

Su nueva epítesis gingival cuenta con múltiples ventajas. Su aspecto es el de la encía natural, es cómoda y resistente a la presión mecánica. Para poder disfrutar de su epítesis gingival durante mucho tiempo, tenga en cuenta las siguientes indicaciones de uso y cuidado:

1. General

Humedezca la prótesis gingival antes de colocarla. De esta forma, se deslizará mejor entre los espacios interdentes. Empiece con la papila que se encuentra entre los dos dientes anteriores centrales. Extráigala despacio y con cuidado. No debe tener ningún resto en los dientes antes de usar la epítesis para que no se produzcan caries en el cuello dentario bajo la misma. Si quedan restos, la epítesis se decolorará. El consumo elevado de tabaco, té, café o vino puede ensuciar la epítesis. Las manchas de té no se pueden eliminar.

La epítesis no debe utilizarse como apósito, por ejemplo, en combinación con gel fluorado.

2. Limpieza

La epítesis debe sacarse y enjuagarse con agua después de cada comida, especialmente tras consumir zumos de fruta o verdura (colorantes). En estos casos, también debe enjuagarse bien la boca con agua para que desaparezcan los colorantes. La epítesis gingival debe limpiarse a fondo por ambos lados una vez al día. Para ello, lo mejor es utilizar un cepillo de dientes blando y jabón líquido (lavavajillas).

Por la noche, es preferible no utilizar la epítesis gingival. Tras la limpieza a fondo, la epítesis limpia puede dejarse en un colutorio durante la noche. Enjuague brevemente antes de volver a utilizarla. Las epítesis de reserva no utilizadas deben guardarse secas y protegidas de la luz.

Atención: Casi todos los productos de limpieza de prótesis convencionales pueden blanquear la epítesis gingival en poco tiempo, por lo que se desaconseja su uso. Espere media hora después de utilizar el gel de flúor antes de volver a utilizar la epítesis.

3. Renovación periódica

De cada impresión realizada se pueden elaborar de dos a tres epítesis gingivales idénticas en el laboratorio odontológico. Siguiendo las instrucciones de limpieza, suele ser una cantidad suficiente para un año. Si está utilizando la última unidad, le recomendamos concertar una cita para tomar una nueva impresión, preferiblemente en combinación con un tratamiento profiláctico. Es necesario tomar una nueva impresión para obtener una precisión de ajuste exacta en caso de que haya mínimos cambios en la posición de los dientes o la encía.

Consejos de limpieza para la epíttesis gingival flexible

- La epíttesis gingival debe limpiarse a fondo (sin que quede placa) por ambos lados una vez al día. Para ello puede utilizar un jabón líquido (lavavajillas) y un cepillo de dientes blando.
- Quítese la epíttesis después de cada comida y enjuáguela a fondo con agua (sabores).
- Se recomienda enjuagar bien la boca con agua especialmente después de consumir zumos de fruta o verdura (colorantes).
- Tras la limpieza a fondo, la epíttesis limpia puede dejarse en un colutorio antiplaca (incoloro) durante la noche (efecto protector).
- Enjuague brevemente con agua antes de volver a utilizarla.
- Las epíttesis de reserva no utilizadas deben guardarse secas y protegidas de la luz.
- Observación para fumadores El té deja manchas irreversibles en las epíttesis flexibles.
- Las pastillas de limpieza no son adecuadas para las epíttesis gingivales (blanqueamiento).
- La epíttesis no puede utilizarse como soporte para medicamentos, en combinación con geles, etc.
- En caso de manchas de placa, por ejemplo, con malaquita (verde) o fucsina (roja), debe observarse que se enjague todo el colorante de la boca. No se podrá utilizar la epíttesis hasta que no se hayan eliminado por completo.
- Pueden elaborarse epíttesis de recambio con la misma forma a posteriori, por ejemplo, al cabo de un año. Para ello es necesario que la boca no haya cambiado y que haya un modelo intacto. El precio de fabricación será menor.

También deberá proteger sus dientes de la placa siguiendo las indicaciones del odontólogo. Las ventajas son para usted.

Nota: Entregue a todos sus pacientes una copia de estas instrucciones con cada epíttesis.

GINGIVAMOLL®

Epíttesis gingival flexible de silicona blanda, termopolimerizable, clínicamente probada



Información sobre pedidos

Estuche	03020	
Material para epíttesis, rosa	5 x 5 g	5 g
Material para epíttesis, rosa claro		
Material para epíttesis, opaco	20 g	
Material de reparación, tubo	15 g	
Líquido de tinción, frasco	15 ml	
Laca de protección, frasco	15 ml	
Reactor, frasco	5 ml	
Colores azul/rojo, pincel, plato Dappen	1 ud. c/u	



Kit de iniciación	03053	
Material para epíttesis, rosa/rosa claro	2,5 g c/u	
Material para epíttesis, opaco	4 g	
Laca de protección	5 ml	
Colores azul/rojo	1 ud. c/u	
Líquido de tinción	5 ml	
Pincel	1 ud.	

DETAX

GmbH & Co. KG

Carl-Zeiss-Straße 4 · D-76275 Ettlingen
Teléfono 07243 / 510-0 · Fax 07243 / 510-100
www.detax.de · post@detax.de

Traducción del documento original del fabricante como prestación de servicio de DT&SHOP.

20625/07/2007