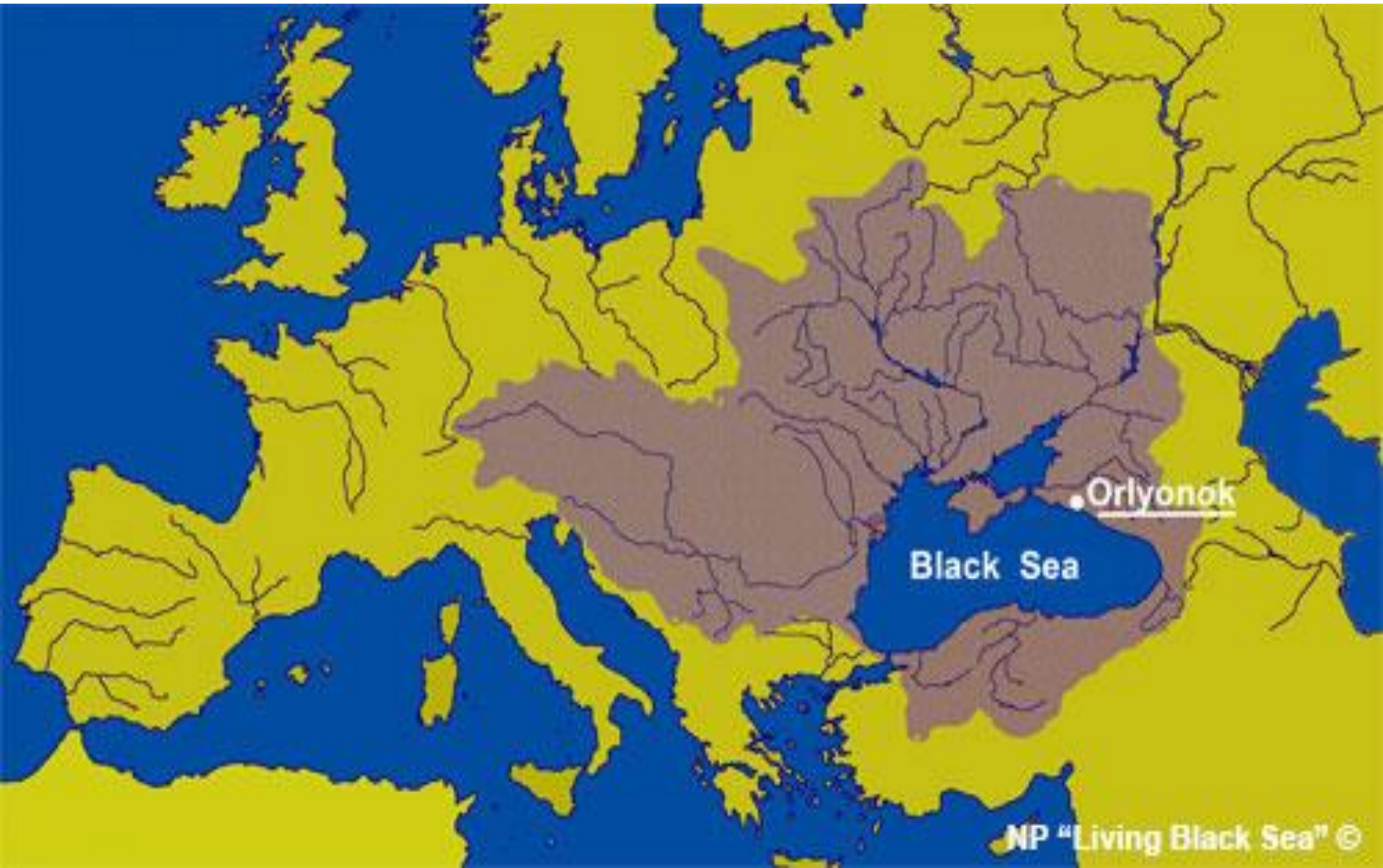


HİDROGRAFİK ANLAMDA KARADENİZ BÖLGESİ





Germany

Poland

Belarus

Czech Republic

EUROPE

Ukraine

Slovakia

Austria

Hungary

Moldova

Romania

Croatia

DANUBE RIVER

Serbia

Italy

Adriatic Sea

Bulgaria

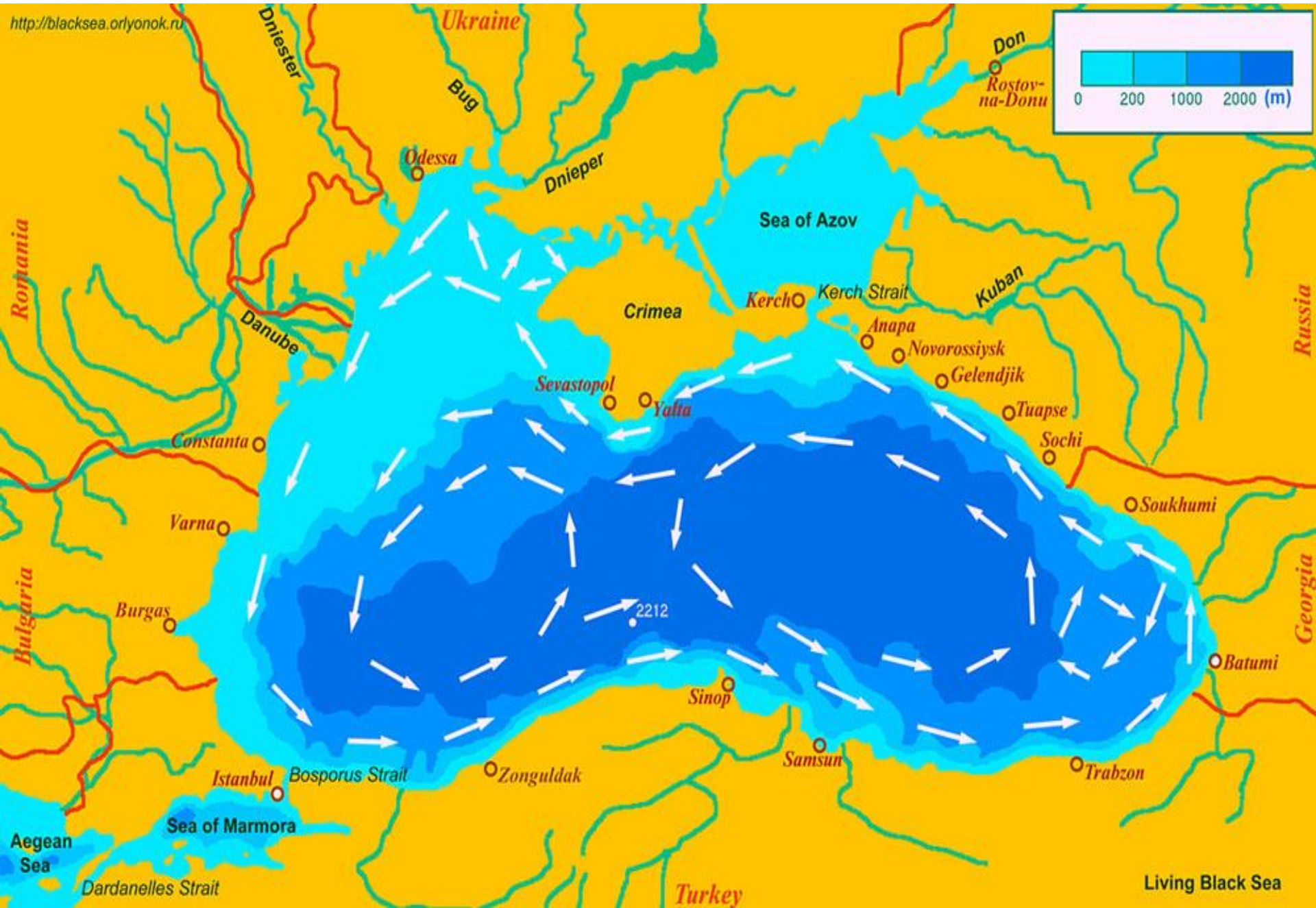
Black Sea

Greece

Turkey

KARADENİZ DERİNLİK HARİTASI

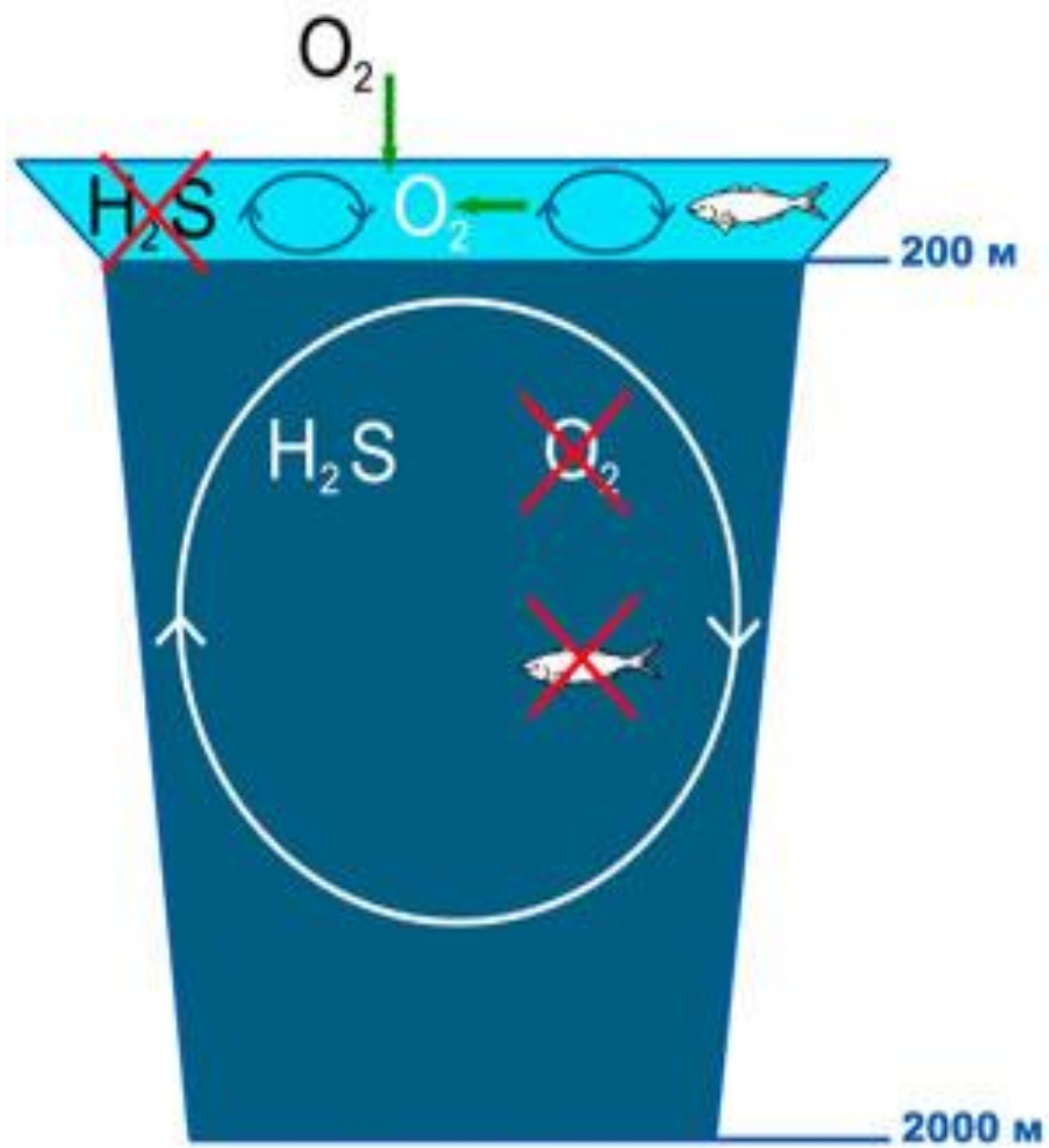
<http://blacksea.orlyonok.ru>



Büyük beş ırmak Karadeniz'e dökülür: [Dinyeper](#), [Dinyester](#), [Don Irmağı](#), [Kuban Irmağı](#), bütün doğu ve orta Avrupa'yı kapsayan [Tuna](#). Tuna tek başına her yıl 208 kilometre küp tatlı suyu Karadeniz'e taşır. Bu miktar Kuzey Denizi'ne akan bütün tatlı sulardan fazladır.

[Türkiye'den](#) ise belli başlı dört ırmak Karadeniz'de sonlanır: [Sakarya](#), [Kızılırmak](#), [Yeşilirmak](#) ve [Çoruh](#) (sonuncusunun büyük bölümü Türkiye'de olmasına karşın [Gürcistan'da Batum'dan](#) denize dökülür). Bu denize dökülen Avrupa ve Asya akarsularıyla birlikte Karadeniz havzasının alanı denizin kendisinden 5 kat daha geniştir ve yaklaşık 2.2 milyon km²'dir.

MAJOR RIVERS OF THE BLACK SEA			
Karadeniz'e dökülen önemli akarsular	Uzunluğu Length, km	Yıllık toplam akımı Total Runoff, km³/year	Taşıdığı sediment Sediment Discharge, 10⁶ t/year
Tuna (Danube)	2860	208	51,7
Dinyeper(Dnieper)	2285	51,2	2,12
Dinyester (Dniester)	1328	10,2	2,50
Güney Buh (Southern Bug)	857	3,0	0,53
Çoruh (Chorokh)	500	8,69	15,13
Riyon (Rioni)	228	12,8	7,08
İngur (Inguri)	221	4,63	2,78
Kodor (Kodori)	84	4,08	1,01
Yeşilırmak	416	4,93	18,0
Kızılırmak	1151	5,02	16,0
Sakarya	790	6,38	





Karadeniz Ekonomik İşbirliđi Asemblesi (KEİ)
**(İng. *Black Sea Economic Cooperation*
Organization)**

25 Haziran 1992 günü İstanbul'da düzenlenen zirve ile imzalanan Karadeniz çevresindeki ülkelerin ekonomik işbirliđi projesidir.

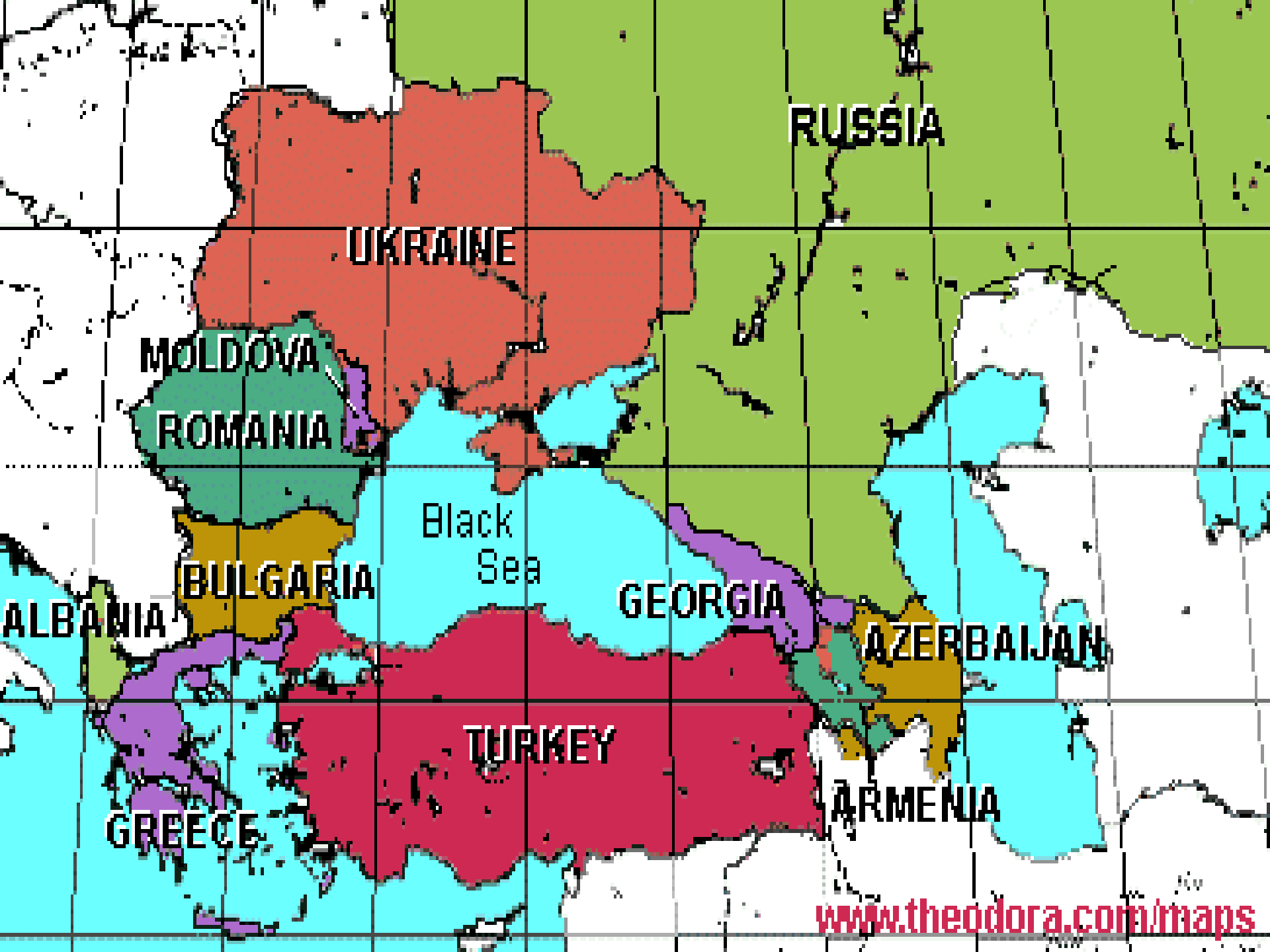
KEİ'nin kuruluş aşamasındaki hazırlık çalışmalarında temel amaç olarak Katılan Devletler'in coğrafi yakınlıklarından ve ekonomilerinin birbirlerini tamamlayıcı özelliklerinden yararlanılarak ticari, ekonomik, bilimsel ve teknolojik işbirliğini geliştirmeleri ve Karadeniz Bölgesi'nin bir barış, işbirliği ve refah bölgesi haline gelmesi öngörülmektedir.

Bu temel amaç doğrultusunda kısa dönemde bölge ülkeleriyle işbirliği için uygun ortam oluşturulması ve taraflar arasında mal ve hizmet ticaretinin arttırılması öngörülmüştür.

Uzun dönemde ise amaç; bölge ülkeleri arasında ekonomik ilişkileri daha fazla geliştirebilmek için kişilerin, malların, sermayenin ve hizmetlerin serbest dolaşımını sağlamaktır. Bu amaçların gerçekleştirilmesi için uzun dönemde, aşamalı olarak Katılan Devletler arasında bir serbest ticaret bölgesinin kurulması amaçlanmıştır.

KEİ'nin ilk kurucu üyeleri Karadeniz'e kıyısı olan **Türkiye**, eski Sovyetler Birliđi, Romanya ve Bulgaristan'dır.

Sovyetler Birliđi'nin dağılması üzerine, Bađımsız Devletler Topluluđu olarak Rusya Federasyonu, Ukrayna, Azerbaycan, Moldova, Gürcistan ve Ermenistan kurucu üye sıfatıyla katılmışlardır. Daha sonra Karadeniz'de kıyısı olmayan Yunanistan ve Arnavutluk kurucu üye olarak katılmıştır.



RUSSIA

UKRAINE

MOLDOVA

ROMANIA

Black
Sea

BULGARIA

GEORGIA

AZERBAIJAN

ALBANIA

TURKEY

ARMENIA

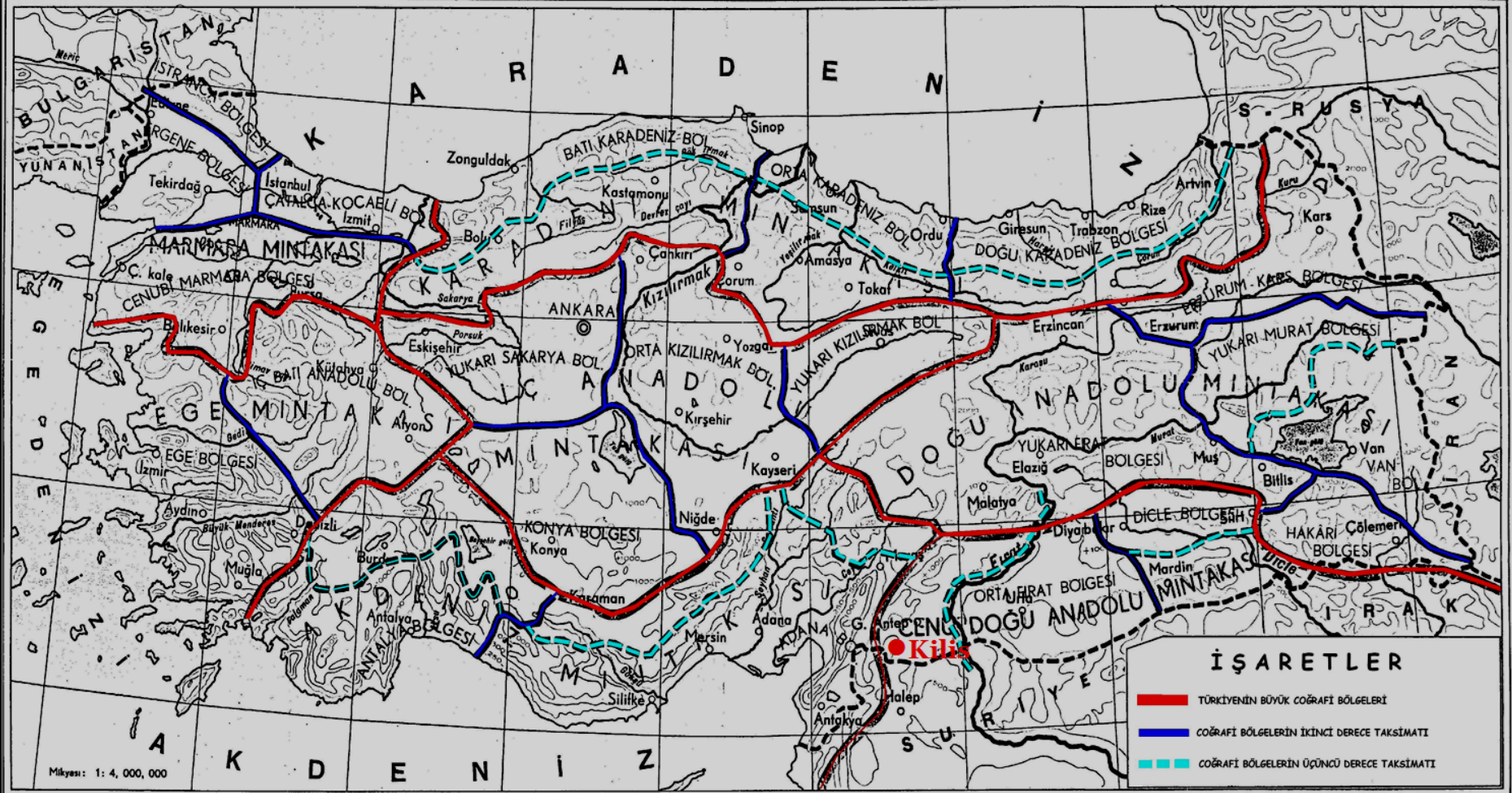
GREECE

www.theodora.com/maps

KARADENİZ BÖLGESİ



TÜRKİYENİN COĞRAFI BÖLGELERİ BİRİNCİ COĞRAFYA KONGRESİ-1941



KARADENİZ BÖLGESİNİN TÜRKİYE'DEKİ YERİ VE SINIRLARI

Adını ülkemizin kuzeyini bütünüyle kuşatan Karadeniz'den alan bu bölge, kapladığı alan bakımından Doğu ve Orta Anadolu bölgelerinden sonra üçüncü sırada yer alır.

131.218 km²'lik yüzölçüme sahip olan Karadeniz bölgesi kapladığı alan bakımından Türkiye'nin % 17'sini oluşturmaktadır. Matematik konum olarak Türkiye üzerinde 40°- 42° N paralelleri ile 30°- 42,5° E meridyenleri arasında uzanır. Bölgenin doğusu ile batısı arasında 12,5°'lik bir boylam farkı bulunmaktadır.

Güneşin doğuşu ve batışına göre ayarlanan ezani saate göre, **bölgenin doğusu ile batısı arasındaki zaman farkı 50 dakikadır.**



Karadeniz bölgesinin **kuzey sınırını** bütünüyle Karadeniz kıyıları oluşturur. Batıda Sakarya ırmağı ağzı doğusunda yer alan **Kocaali** kasabasının batısından başlayan kuzey sınır, doğuda Türkiye-Gürcistan devlet sınırındaki **Sarp köyünde** sona ermektedir. Bu iki nokta arasında Karadeniz bölgesi içinde kalan kıyıların uzunluğu yaklaşık 1340 kilometredir.

- Karadeniz kıyılarının Türkiye sınırları içinde kalan toplam uzunluğu 1695 km olup, bunun 335 km.si Marmara bölgesine; 1340 km. si Karadeniz bölgesine âittir.

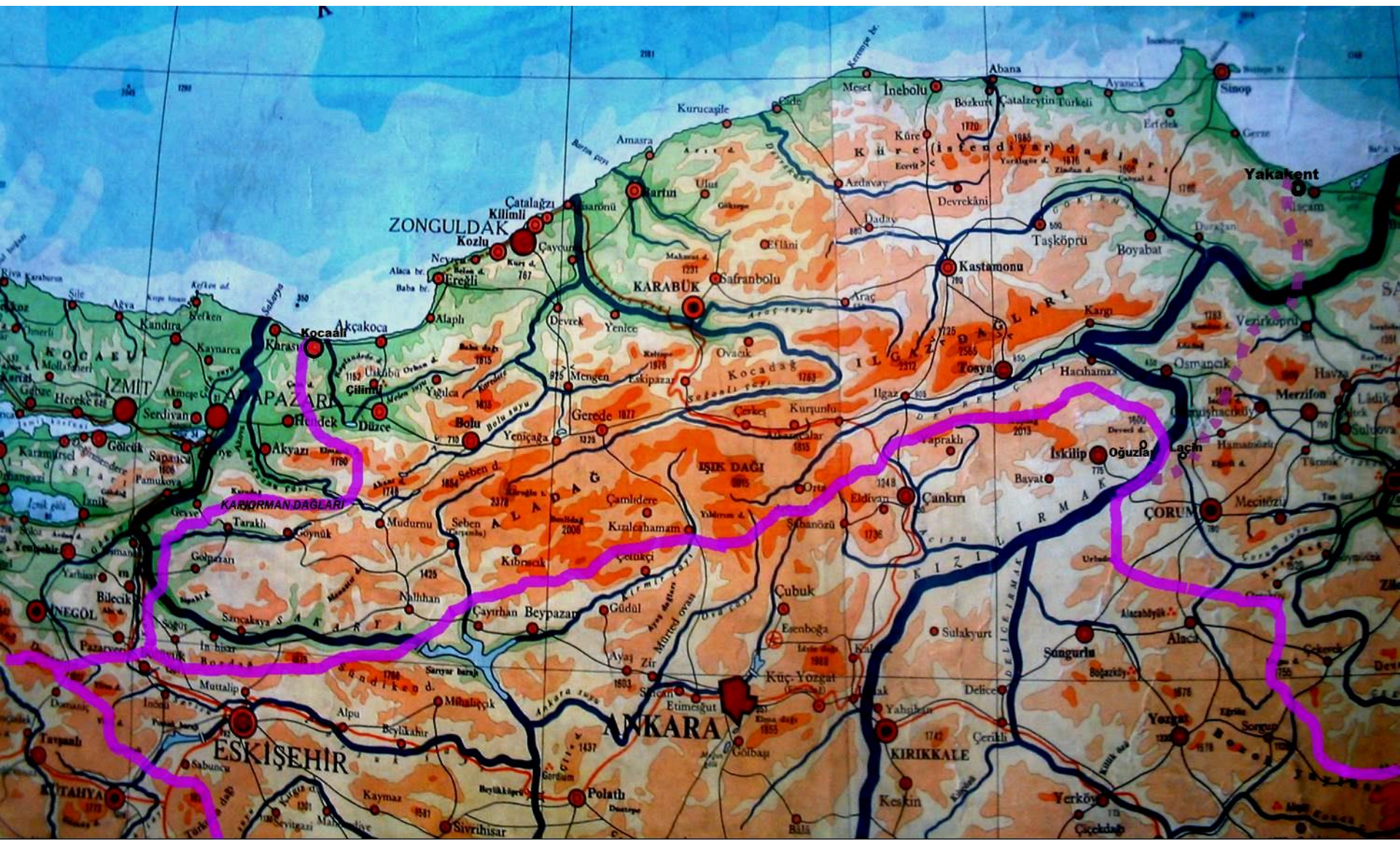
Karadeniz kıyısı boyunca batı-dođu dođrultusunda 1340 km'lik bir uzunluđa sahip olan bölgenin, Karadeniz kıyı çizgisi gerisinde kuş uçuşu genişliđi 90-200 km arasında deđişmektedir. Kıyı çizgisi gerisinde kalın bir şerit halinde uzanan bölge, batı bölümde 100-150 km; orta bölümde 95-200 km; dođu bölümde ise 90-130 km arasında genişliđe sahiptir. Karadeniz bölgesi içinde en dar yer **Hopa** ile **Yalnızçam Dađları** arasında 90 km, en geniş yer ise, **Bafra Burnu** ile **Çekerek ve Kadışehri kasabaları** güneyi arasında 200 km. dir.



Bölgenin **batı sınırı**, Marmara-Karadeniz bölgesi arasındaki sınırı oluşturmaktadır. Bu sınır aynı zamanda coğrafi bölüm bazında değerlendirilecek olursa, Batı Karadeniz bölümüyle Çatalca-Kocaeli, Güney Marmara bölümleri arasındaki sınıra da karşılık gelmektedir. Bu sınır kıyıda Sakarya ilinin idari alanı içinde yer alan **Kocaali** kasabasının batısından başlamakta ve güneyde **Çam Dağı'nı**, **Elmacık Dağı'nı**, **Mudurnu Çayı'nı** kuzey-güney doğrultusunda keserek **Kapıorman Dağları'na** kavuşmaktadır. **Mudurnu Çayı** ile **Göynük Çayı** arasında batı-doğu doğrultusunda uzanan Kapıorman Dağlarında doğu-güneybatı doğrultusunu kazanan sınır, **Taraklı** ve **Gölpazarı** kasabalarını Karadeniz bölgesinde bırakacak şekilde bir yol izleyerek **Sakarya ırmağına** kavuşur. Coğrafi bölge sınırı, bu büyük akarsuyu da aynı doğrultuda kat ettikten sonra **Söğüt** kasabası batısında **Karasu Çayı** vadisinin doğusunu izleyerek **Bozöyük** kuzeyinde **Sündiken Dağları'nın** batı kesiminde son bulur.

**BATIKARADENİZ-MARMARA-
İÇ ANADOLU BÖLGELERİNİ
AYIRAN COĞRAFİ SINIR**



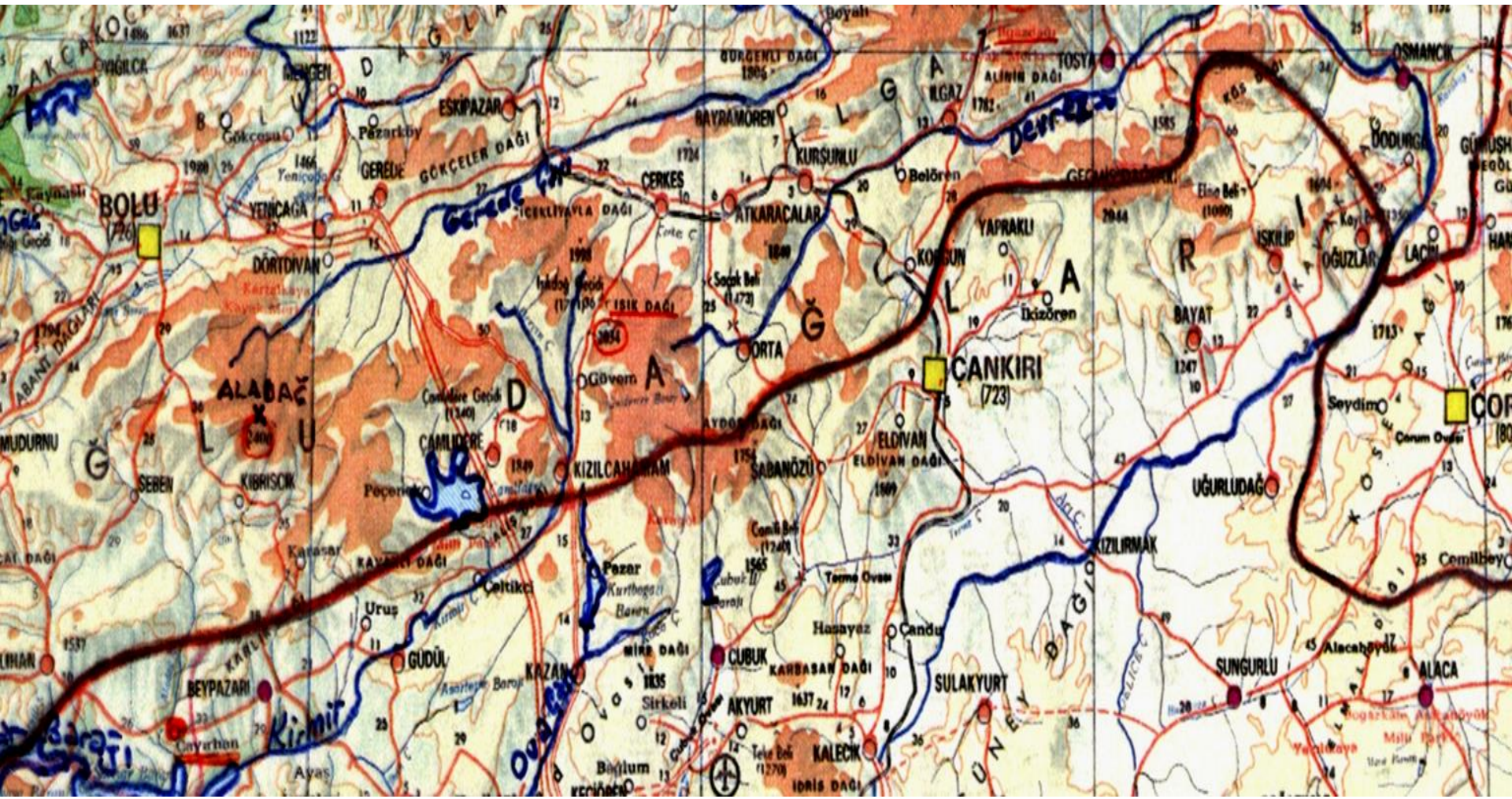


BATI KARADENİZ BÖLGESİ



Bölgenin iç taraftaki güney sınırı, genel olarak Kuzey Anadolu dağlarının Orta Anadolu ve Doğu Anadolu'nun yüksek düzlüklerine (platolarına) bakan yamaçları önünden geçirilmiştir. Batıda Bozöyük şehri güneyinde **Sündiken Dağları**'nın batı bölümünde **Bozdağ**'da başlayan bölgenin güney sınırı, doğuda İmranlı-Refahiye kasabaları arasında yer alan **Kızıldağ**'a kadar olan sahada **Karadeniz-Orta Anadolu Bölgesi** sınırına; Kızıl Dağ'dan Gürcistan Devlet sınırına kadar olan sahada ise **Karadeniz-Doğu Anadolu Bölgesi** sınırına tekabül etmektedir.

Karadeniz Bölgesinin Orta Anadolu Bölgesiyle olan sınırı,
Sündiken Dağları'nın batı kesimini oluşturan **Bozdağ**'da (1300m) batı-doğu doğrultusunu kazanarak başlamakta ve bu doğrultuda **Sündiken Dağları**'nın kuzeye bakan yamaçlarını izleyerek Sakarya vadisine inmektedir. **Nallıhan** güneyinde **Sarıyar Baraj Gölü**'ne kadar bu doğrultuda uzanan coğrafi bölge sınırı, bu noktada hafifçe güneybatı-kuzeydoğu doğrultusunu alarak **Çayırhan kasabası** ve çevresini Orta Anadolu Bölgesinde bırakacak şekilde **Köroğlu Dağları**'na intikal etmektedir. *(Birinci Coğrafya Kongresi tarafından çizilen sınır Nallıhan ilçesinin idari alanını bütünüyle Karadeniz Bölgesinde bırakmaktadır. Bu ilçe alanının güney doğu kesimini oluşturan **Çayırhan bucağının idari alanı bütünüyle** Orta Anadolu Bölgesinin coğrafi özelliklerine sahip olduğu için,, bölge sınırı Çayırhan bucak alanını Orta Anadolu Bölgesi'nde bırakacak şekilde düzeltilmiştir.)*



Sakarya Irmağı ile Kızılırmak arasında yaklaşık 400 km.lik bir uzanişsa sahip olan Köroğlu Dağları, Batı Karadeniz Bölgesi'nin iç kuşağında Orta Anadolu bölgesini kuzeyden kuşatmaktadır. Nallıhan kuzeydoğusundan itibaren bu dağ sırasının güney eteklerini izleyerek kuzeydoğuya ilerleyen coğrafi bölge sınırı, Ankara ilinin kuzey bölümünde yer alan **Beypazarı** ilçesinin kuzey kesimini (*Karaşar Bucağını*), **Çamlıdere** ilçe alanının tamamını, **Kızılcahamam** ilçesinin ilçe merkeziyle birlikte kuzey yarısını Karadeniz bölgesinde bırakır. Daha ileride **Aydos Dağı** üzerinden **Çankırı** iline sokulan bölge sınırı, bu ilin idari alanını ikiye bölerek %55'lik kısmını Karadeniz bölgesinde bırakır. Çok kısa bir mesafede Kastamonu-Çorum il sınırıyla çakışan bölge sınırı, **Çorum** ilinin idari alanı içinde **Kargı** kasabası güneyinde **Kuş Dağı**'nda doğrultu değiştirerek kuzeydoğu yönünde \cap şeklinde bir kavis çizer ve **Oğuzlar** kasabası doğusunda Kızılırmak'a kavuşarak güneybatıya yönelir.



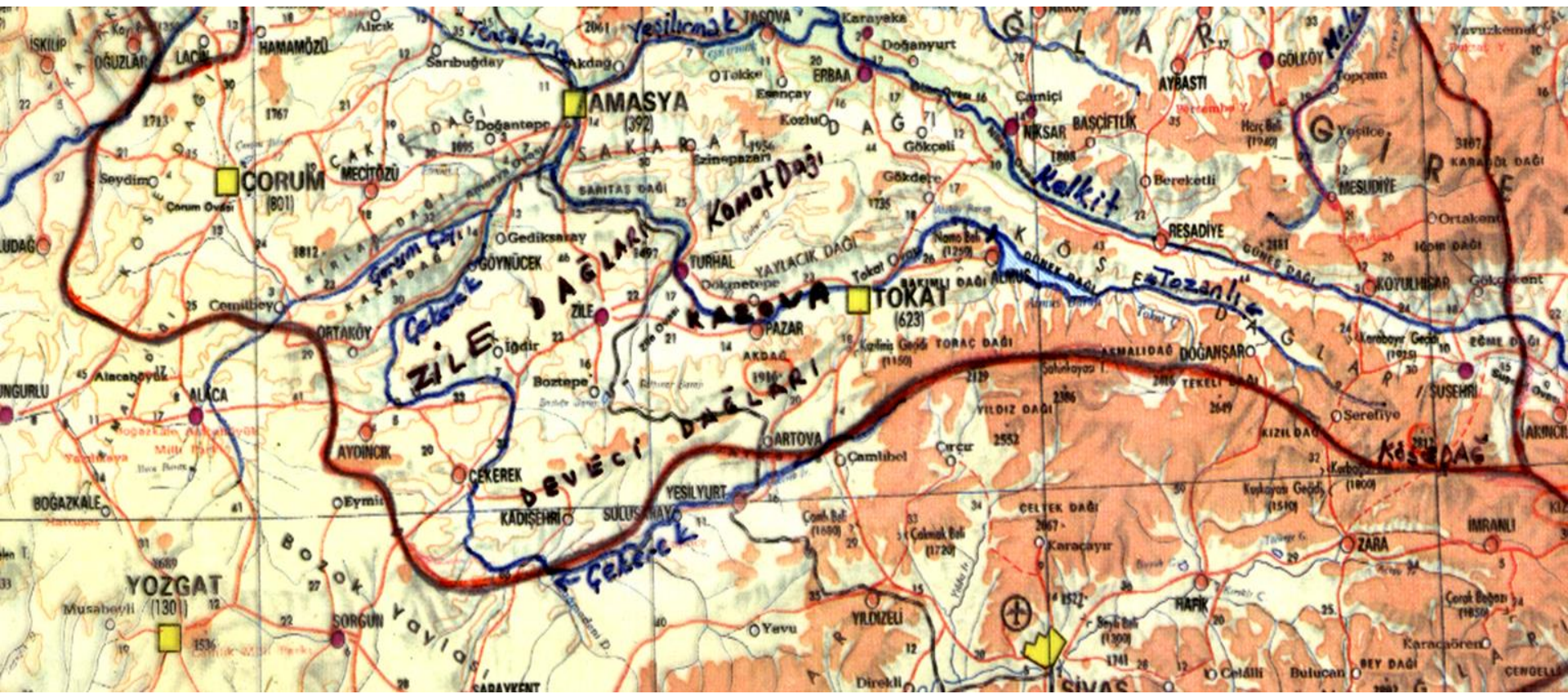
Batı Karadeniz bölgesinin sona erip, Orta Karadeniz bölgesinin başladığı bu noktada coğrafi bölge sınırı önce bir miktar Kızılırmak'la çakışır ve daha ileride **Çorum Ovası'** nı batıdan ve güneyden kuşatan dağlık sahayı (**Köse Dağı-Elmalı Dağı**) izleyerek < şeklinde bir zikzak çizer ve **Ortaköy** kasabasının batısında güneye yönelir. Bölgenin kuzey-güney doğrultusunda en geniş mesafeye eriştiği Orta Karadeniz Bölümünün Orta Anadolu'ya komşu iç kuşağında, bölge sınırı **Bozok Platosuna** doğru yayvan bir \cup çizmektedir.

Bu yayvan dış bükey sınır çizgisi **Aydıncık, Çekerek, Kadışehri** ilçelerinin idari alanlarını Orta Karadeniz Bölgesinde bırakacak şekilde **Çekerek Irmağını** ve **Deveci Dağları'nın** güney eteklerini izleyerek **Tokat** güneyinde **Çamlıbel Dağları'nın** kuzey kesimine kavuşmaktadır. Bu alanda batı-doğu doğrultusunda yol alan sınır, Yeşilirmak'ın ana kolu olan Tozanlı Irmağı' nın güneyindeki dağ sırasının (**Toraç, Asmalı, Tekeli Dağları**) zirvelerini izleyerek İmranlı doğusunda **Kızıldağ'a** ulaşmaktadır.

Orta Karadeniz Bölümünde Samsun gerisinde yer alan dağların, Doğu Karadeniz Bölgesindeki dağlar gibi fazlaca yüksek olmamaları; ayrıca Yeşilirmak ve kolları tarafından kuzey-güney, batı-doğu veya bunlara vev doğru turlarda parçalanmış olmaları nedeniyle Karadeniz'den gelen nemli etkiler Deveci Dağları'nın güneyinde Çekerek oluğuna kadar ulaşabilmektedir. Yozgat ilinin idari alanı içinde bulunan **Aydıncık**, **Çekerek** ve **Kadışehri** kasabaları civarında görülen öncül meşelikler bu durumun açık kanıtıdır.

Aydıncık









Orta Anadolu-Karadeniz-Doğu Anadolu bölgeleri arasında önemli bir ayırgeç rolü üstlenen **Kızıldağ** (3025m), aynı zamanda Orta ve Doğu Karadeniz bölgelerini ayıran coğrafi sınırın güneyde son bulduğu morfoljik bir ünite olup, buradan sonra **Karadeniz Bölgesinin Doğu Anadolu Bölgesiyle olan sınırı** (*başka bir ifadeyle Doğu Karadeniz Bölgesinin Doğu Anadolu Bölgesiyle olan sınırı*) başlamaktadır. Kızıldağ'dan **Narman** güneyine kadar olan sahada genel olarak batı-doğu doğrultusunu izleyen coğrafi bölge sınırı sırasıyla **Refahiye Dağları** (*yeni haritada Dumanlıdağ*) ile **Çimen - Otlukbeli - Kop - Gâvur-Dumlu - Kargapazarı Dağları**'nın zirveler kısmından geçer. Erzurum şehri kuzeydoğusunda GB-KD doğrultusunda uzanan Kargapazarı dağlarından sonra **Narman** güneydoğusunda güney-kuzey doğrultusunu kazanan coğrafi bölge sınırı, **Oltu Çayı** vadisini güneyden ve doğudan çevreleyen dağlık saha (**Güllü Dağ**) üzerinden geçerek **Şenkaya kasabası** ile **Allahüekber Dağları**'nı Doğu Anadolu'da bırakacak şekilde **Yalnızçam Dağları**'na kavuşur. Yalnızçam Dağları'nda su bölümü çizgisini takip eden coğrafi bölge sınırı, bu kesimde aynı zamanda **Artvin-Ardahan il sınırıyla** çakışarak **Posof kasabası** batısında **Gürcistan Devlet Sınırında** sona erer.





Doğu Karadeniz Bölgesiyle Gürcistan arasındaki sınır, devlet sınırı olup, coğrafi değildir. Çünkü, bu sınırın ötesinde komşumuz Gürcistan' da da Doğu Karadeniz bölgesinin özellikleri hiçbir kesintiye uğramadan **Acara Dağları**'nın kuzeyinde **Riyon** ırmağının deltasına kadar devam etmektedir. 16 Mart 1921 Moskova, 13 Ekim 1921 Kars Antlaşmalarıyla Türkiye-Sovyetler Birliği arasında çizilen ve bugün **Türkiye** ile **Gürcistan - Ermenistan - Azerbaycan** ülkeleri arasında paylaşılan 610 km. uzunluğundaki sınırın ancak 100 km.lik kısmı Doğu Karadeniz Bölgesiyle Gürcistan arasında yer almaktadır. 1992 yılında S.S.C.B.'nin dağılmasıyla birlikte bağımsızlığına kavuşan Gürcistan'ın Türkiye'ye komşu olan topraklarına **Acaristan** denilmektedir. Gürcistan içinde özerk bir Cumhuriyet olan Acaristan 3000 km² yüzölçüme ve 400.000 nüfusa sahip olup, yönetim merkezi **Batum** (140.000) şehridir. İşte, Gürcistan (*Acaristan*) Türkiye arasında yer alan ve aynı zamanda Doğu Karadeniz Bölgemizi suni olarak parçalayan bölge sınırı, Yalnızçam Dağları'nın kuzey kesiminde (*Posof batısında*) doğu-batı doğrultusunu alarak **Karçal Dağları**'nın kuzey kesimlerini takip eder; daha ileride **Çoruh** ırmağının Karadenizle buluştuğu alanı (*mansap kısmını*) Gürcistan'da bırakarak **Sarp köyü**' nde sona erer.

GÜRCİSTAN

TÜRKİYE



© 2007 Europa Technologies
Image © 2007 DigitalGlobe

© 2005 Google™

Pointer 41°31'12.17" N 41°33'04.74" E

Streaming ||||| 100%

Eye alt 4985 ft

TÜRKİYE

GÜRCİSTAN



Image © 2007 TerraMetrics
© 2007 Europa Technologies
Image © 2007 DigitalGlobe

© 2005 Google™

Pointer 41°31'21.82" N 41°32'58.10" E

Streaming ||||| 100%

Eye alt 1024 ft

TÜRKİYE-GÜRCİSTAN SINIRINDAKİ SARP KÖYÜ



SARP SINIR KAPISI



Dođu-batı dođrultusunda akan bir dere (*Sarp Deresi*) ile ortadan ikiye ayrılan **Sarp K y **'n n ortasından geen devlet sınırı k y n kuzey kesimini G rcistan topraklarında, g ney kesimini ise T rkiye'de bırakmaktadır. Ruslar tarafından sınır kontrol n n kolay sađlanması maksadıyla kasıtlı olarak dere yatađından geirilen sınır, bir zamanlar aynı k yde bir arada yařayan insanları farklı iki devlet topraklarında yařamaya mecbur etmiřtir. Sarp k y  aynı zamanda T rkiye-G rcistan sınır kapısının bulunduđu  nemli bir yerdir. 31 Ađustos 1988 tarihinden itibaren sınır kapısının aılmasıyla birlikte sınır ticaretinde  nemli geliřmeler kaydedilmiřtir. **Koday, Zeki (1994), "Sınır Ticaretimiz Bakımından Sarp Sınır Kapısının  nemi." Atat rk  niversitesi T rkiyat Arařtırmaları Dergisi, Sayı:1, s.123-134, Erzurum.**

Belirtilen sınırlar içinde 131.218 km² lik bir yüzölçüme sahip olan Karadeniz bölgesi kapladığı alan bakımından Doğu ve Orta Anadolu bölgelerinden sonra üçüncü sırada yer almakta ve kapladığı alan bakımından Türkiye'nin % 17'sini oluşturmaktadır.

COĞRAFİ BÖLGELER	Bölge Yüzölçümü (km²)
1- DOĞU ANADOLU BÖLGESİ	164.554
2- ORTA ANADOLU BÖLGESİ	162.305
3- KARADENİZ BÖLGESİ*	131.218*
4- AKDENİZ BÖLGESİ	110.176
5-EGE BÖLGESİ	83.251
6-MARMARA BÖLGESİ	62.067
7-GÜNEYDOĞU ANADOLU BÖLGESİ	61.244
TÜRKİYE TOPLAM YÜZÖLÇÜMÜ	774.815

Toplam nüfus miktarı bakımından Türkiye nüfusunun % 13'ünü barındıran **Karadeniz bölgesi**, nüfus sıralamasında ise Marmara, Orta Anadolu ve Akdeniz bölgesinden sonra 4. sırada yer almaktadır. 2000 yılı verilerine göre **8.439.213** kişinin yaşadığı bu bölgede km² başına ortalama olarak **68** kişi düşmektedir.

Türkiye ortalamasının (88 kişi/km²) oldukça altında bulunan bu değere göre bölgenin genelde seyrek nüfuslu olduğu ortaya çıkmaktadır. Karadeniz bölgesi, coğrafi bölgelerin aritmetik nüfus yoğunluğu sıralamasında Marmara, Ege, Güneydoğu Anadolu ve Akdeniz bölgelerinden sonra 5. sırada bulunmaktadır.

COĞRAFİ BÖLGELER	NÜFUS YOĞUNLUĞU
1-MARMARA BÖLGESİ	271
2-EGE BÖLGESİ	105
3- GD. ANADOLU BÖLGESİ	100
4-AKDENİZ BÖLGESİ	88
5-KARADENİZ BÖLGESİ	68
6-ORTA ANADOLU BÖLGESİ	67
7-DOĞU ANADOLU BÖLGESİ	41
ORTALAMA NÜFUS YOĞUNLUĞU	88

**COĞRAFİ BÖLGELERDEKİ TARIM ALANLARININ
BÖLGE YÜZÖLÇÜMLERİNE GÖRE ORANSAL DEĞERİ**

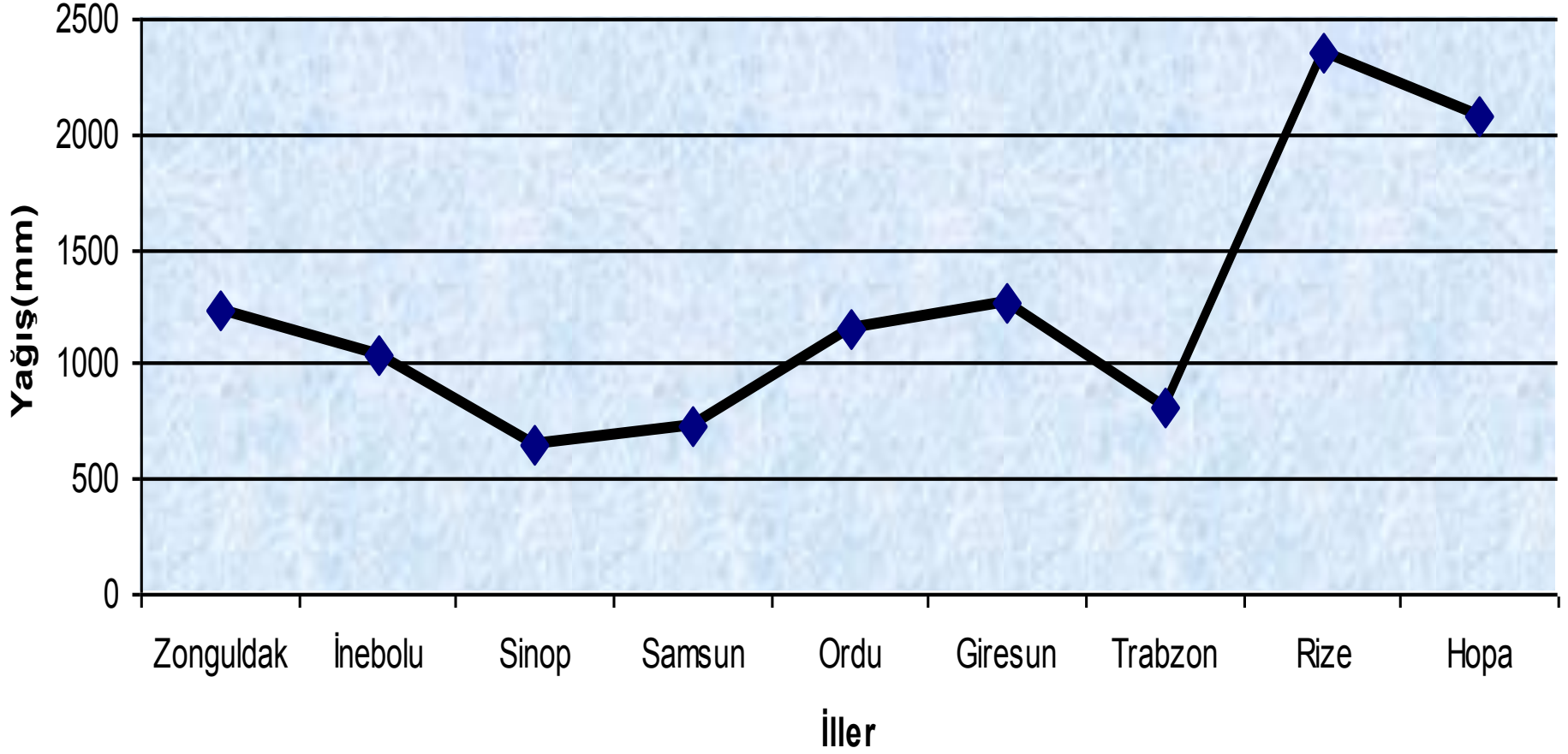
	Toplam tarım alanı (Ha)	Bölgenin yüzölçümü içinde tarım alanı %
1. G. D. ANADOLU	3834109	64
2. ORTA ANADOLU	8782460	54
3. MARMARA	2403275	39
4. EGE BÖLGESİ	3106178	38
5. AKDENİZ BÖLGESİ	3303842	32
6. KARADENİZ	3246658	24
7. D. ANADOLU	2895323	18
TÜRKİYE TOPLAMI	27571845	36

KARADENİZ BÖLGESİNİN BAŞLICA ÖZELLİKLERİ

Bir baştan diğer başa Kuzey Anadolu Dağları tarafından işgal edilen bölgenin göze çarpan en belirgin özelliği dağlık olmasıdır. Kıyı çizgisine çok yerde paralel sıralar halinde uzanan bu dağlar, iç kısımlarda aralarına sokulmuş oluk şeklindeki depresyonlarla (çukur alanlarla) birbirlerinden ayrılmaktadırlar.

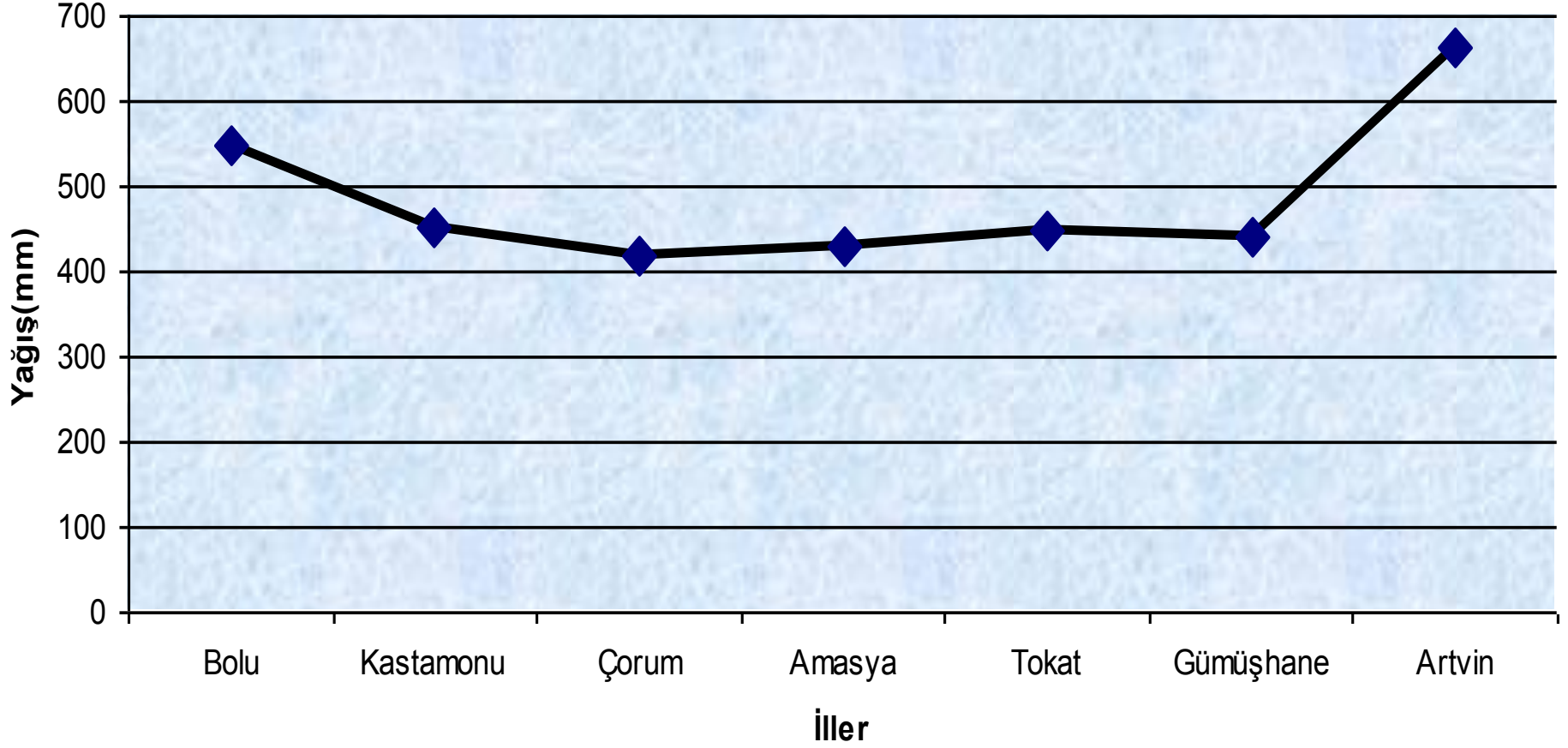
Adını aldığı Karadeniz'e komşu olması özellikle kıyı boyunca her mevsimi yağışlı ve mevsimler arasında sıcaklık farkları iyice hafiflemiş bir iklim ve genel olarak gür bir bitki örtüsü ile kendini belli eder. Bununla beraber deniz etkisi dağların iç sıraları üzerinde de hissedilir; ancak denize bakan yamaçlardaki sık nemcil orman yerine, iç taraflarda daha kurakçıl ve daha seyrek orman lekeleri görülür. Dağlar arasında kalan çukur yerler ile denizden uzak alanlarda, yağış duldasında kalma ve karasallığın artması nedeniyle step görünümlü alanlar oluşmuştur.

Karadeniz Kıyı Kuşağında Yağışın Dağılımı



Zonguldak	İnebolu	Sinop	Samsun	Ordu	Giresun	Trabzon	Rize	Hopa
1237,69	1043,34	655	723	1146	1267	811	2346	2085

Karadeniz İ Kuşaaında Yağışın Dağılımı



Bolu

Kastamonu

Çorum

Amasya

Tokat

Gümüşhane

Artvin

549,59

451,8

420

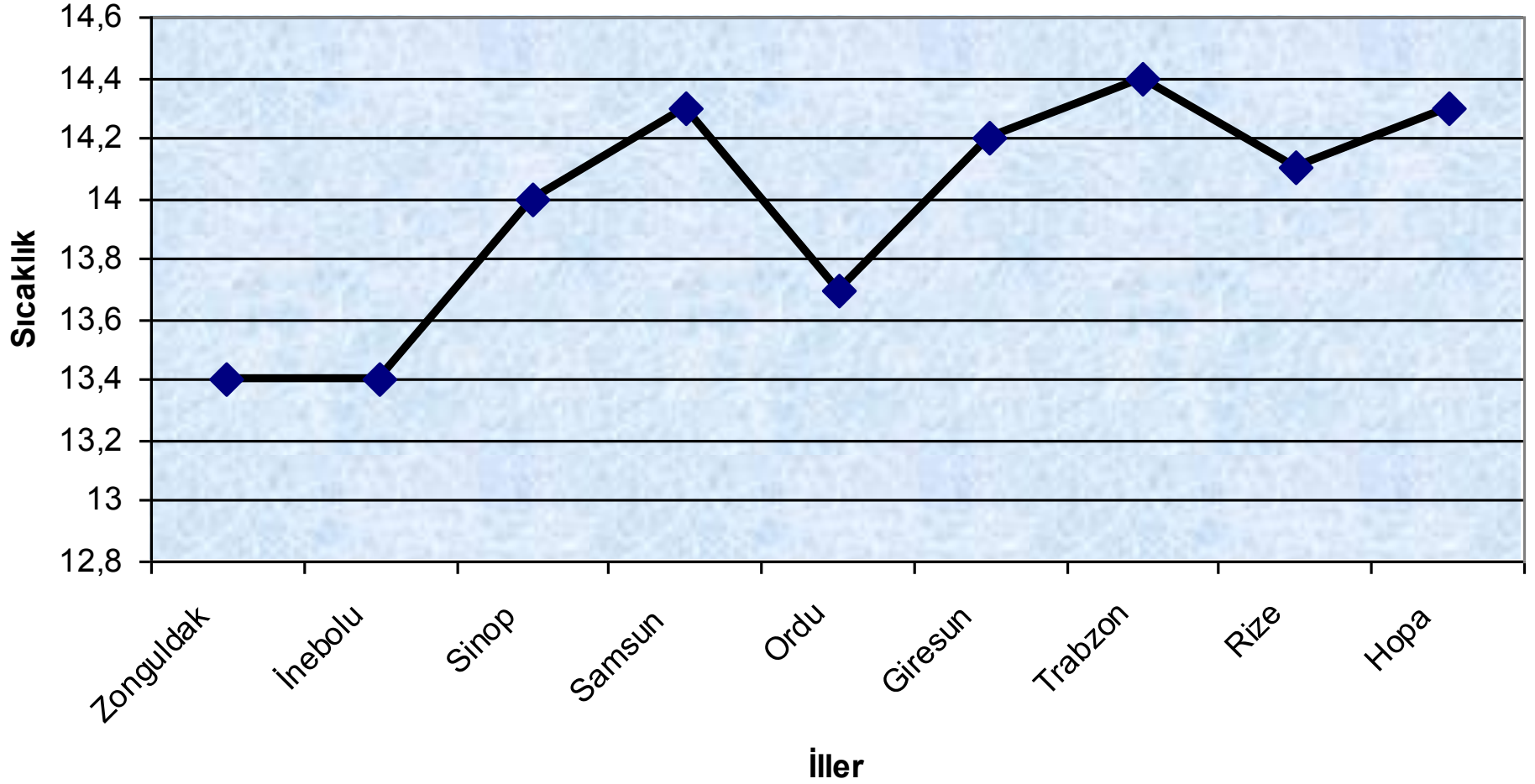
430

449

441

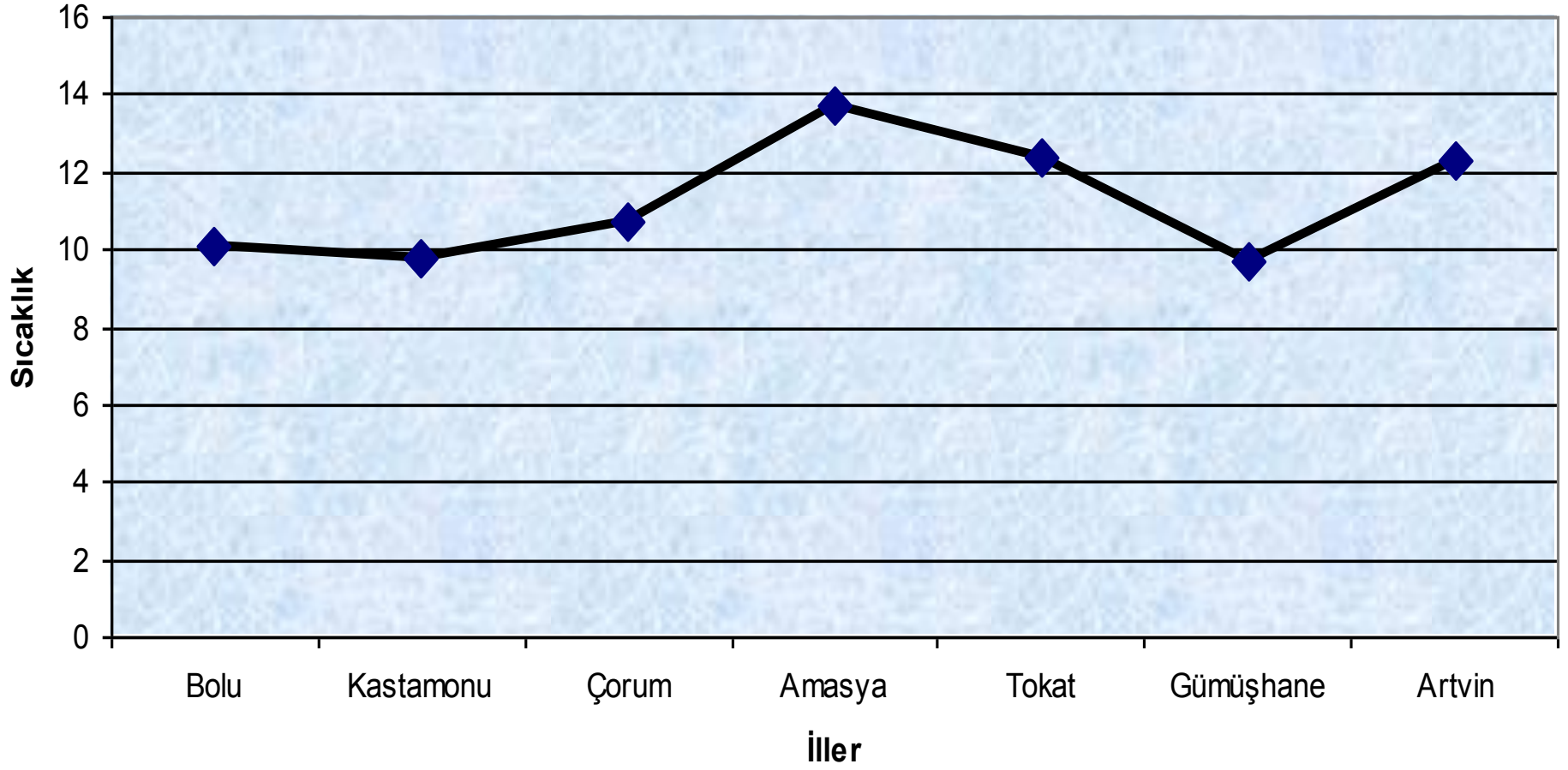
663

Karadeniz Kıyı Kuşağında Sıcaklığın Dağılımı



Zonguldak	İnebolu	Sinop	Samsun	Ordu	Giresun	Trabzon	Rize	Hopa
13,4	13,4	14	14,3	13,7	14,2	14,4	14,1	14,3

Karadeniz İ Kuşaađında Sıcaklıđın Dađılımları



Bolu

Kastamonu

orum

Amasya

Tokat

Gümüşhane

Artvin

10,1

9,8

10,7

13,7

12,4

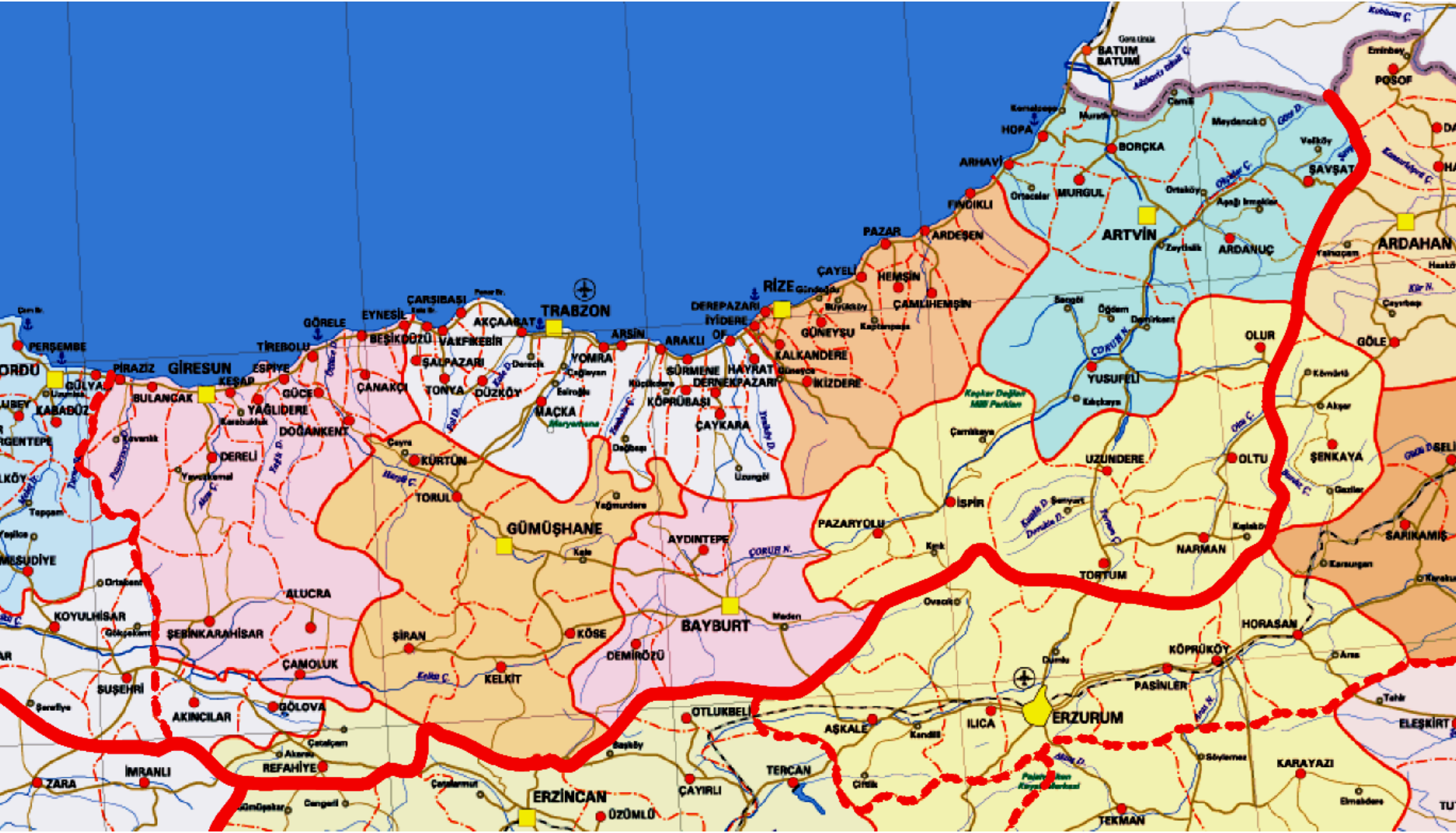
9,7

12,3

ORTA KARADENİZ BÖLGESİ İDARI BÖLÜNÜŞ HARİTASI



DOĞU KARADENİZ BÖLGESİ İDARI BÖLÜNÜŞ HARİTASI



Karadeniz bölgesinde yer tutan illeri, idari alanlarının durumuna göre üç grupta toplamak mümkündür.

a) İdari alanlarının bütünü Karadeniz bölgesi içinde yer alan iller (16 il): Düzce, Bolu, Zonguldak, Bartın, Karabük, Kastamonu, Sinop, Samsun, Amasya, Ordu, Giresun, Trabzon, Rize, Artvin, Gümüşhane, Bayburt.

b) İl merkezleriyle idari alanlarının büyük bir bölümü Karadeniz bölgesinde bulunduğu halde komşu coğrafi bölgede de yer tutan iller (2 il): Çorum ve Tokat.

Çorum ilinin Kardeniz bölgesinde kalan idari üniteleri

ÇORUM İLİ (7 ilçe alanı)

1-Merkez ilçe (ilçe bütünü)

2-Lâçin (ilçe bütünü)

3-Mecitözü (ilçe bütünü)

4-Ortaköy (ilçe bütünü)

5-Kargı (ilçe bütünü)

6-Osmancık (ilçe bütünü)

7-Dodurga (ilçe bütünü)

Tokat ilinin Karadeniz bölgesinde kalan idari uniteleri

TOKAT İLİ (9 ilçe, 2 bucak alanı)

1-Almus (ilçe bütünü)

2-Artova (ilçe bütünü)

3-Başçiftlik (ilçe bütünü)

4-Erbaa (ilçe bütünü)

5-Niksar (ilçe bütünü)

6-Pazar (ilçe bütünü)

7-Reşadiye (ilçe bütünü)

8-Turhal (ilçe bütünü)

9-Zile (ilçe bütünü)

10-Merkez ilçenin Merkez Bucağı (Tokat şehri dâhil)

11-Merkez ilçenin Gökdere Bucağı

Çorum ve Tokat illeri hem Karadeniz bölgesinde, hem de Orta Anadolu bölgesinde yer almaktadır. Bu illerin **İç Anadolu bölgesinde kalan kesimleri** aşağıda gösterilmiştir.

ÇORUM İLİ (7 ilçe alanı)
1-Alaca (ilçe bütünü)
2-Bayat (ilçe bütünü)
3-Boğazkale (ilçe bütünü)
4-İskilip (ilçe bütünü)
5-Oğuzlar (ilçe bütünü)
6-Sungurlu (ilçe bütünü)
7-Uğurludağ (ilçe bütünü)
TOKAT İLİ (2 ilçe, 1 bucak alanı)
1-Sulusaray (ilçe bütünü)
2-Yeşilyurt (ilçe bütünü)
3- Merkez ilçenin Çamlıbel bucağı

c) İl merkezleriyle idari alanlarının büyük kısmı komşu coğrafi bölgelerde yer aldıkları halde Karadeniz bölgesinde de yer kaplayan iller (9 il): Sakarya, Bilecik, Eskişehir, Ankara, Çankırı, Yozgat, Sivas, Erzincan, Erzurum.

SAKARYA İLİ (2 ilçe alanı)**(İlin büyük kısmı Marmara Bölgesinde bulunuyor)****1-Kocaali (ilçe bütünü)****2-Taraklı (ilçe bütünü)****BİLECİK İLİ (4 ilçe alanı)****(İlin büyük kısmı Marmara Bölgesinde bulunuyor)****1-Gölpazarı (ilçe bütünü)****2-Yenipazar (ilçe bütünü)****3-Söğüt (ilçe bütünü)****4-İnhisar (ilçe bütünü)****ESKİŞEHİR İLİ (2 ilçe alanı)****(İlin büyük kısmı Orta Anadolu Bölgesinde bulunuyor)****1-Sarıcakaya (ilçe bütünü)****2-Mihalgazi (ilçe bütünü)****İLİ (1 ilçe, 4 Bucak alanı)****(İlin büyük kısmı Orta Anadolu Bölgesinde bulunuyor)****1-Çamlıdere (ilçe bütünü)****2-Kızılcahamam ilçesinin Merkez Bucağı (Kızılcahamam nüfusu dâhil)****3-Kızılcahamam ilçesinin Güvem Bucağı****4-Beypazarı ilçesinin Karaşar Bucağı****5-Nallıhan ilçesinin Merkez Bucağı (Nallıhan nüfusu dâhil)****6-Nallıhan ilçesinin Beydili Bucağı**

ÇANKIRI İLİ. (7 İlçe alanı)

(İlin %45'lik kısmı Orta Anadolu Bölgesinde bulunuyor)

1-Atkaracalar (ilçe bütünü)

2-Bayramören (ilçe bütünü)

3-Çerkeş (ilçe bütünü)

4-Ilgaz (ilçe bütünü)

5-Korgun (ilçe bütünü)

6-Kurşunlu (ilçe bütünü)

7-Orta (ilçe bütünü)

SİVAS İLİ (5 ilçe, 1 bucak alanı)

(İlin büyük kısmı Orta Anadolu Bölgesinde bulunuyor)

1-Koyulhisar (ilçe bütünü)

2-Doğanşar (ilçe bütünü)

3-Suşehri (ilçe bütünü)

4-Akıncılar (ilçe bütünü)

5-Gölova (ilçe bütünü)

6-Zara ilçesinin Şerefiye Bucağı

YOZGAT İLİ (3 ilçe alanı)**(İlin büyük kısmı Orta Anadolu Bölgesinde bulunuyor)****1-Aydıncık (ilçe bütünü)****2-Çekerek (ilçe bütünü)****3-Kadışehri (ilçe bütünü)****ERZİNCAN İLİ (3 bucak alanı)****(İlin büyük kısmı Doğu Anadolu Bölgesinde bulunuyor)****1-Refahiye ilçesinin Merkez Bucağı****2-Refahiye ilçesinin Akarsu Bucağı****3-Refahiye ilçesi Çatalçam Bucağı****İLİ (7 ilçe alanı)****(İlin büyük kısmı Doğu Anadolu Bölgesinde bulunuyor)****1-İspir (ilçe bütünü)****2-Narman (ilçe bütünü)****3-Oltu (ilçe bütünü)****4-Olur (ilçe bütünü)****5-Pazaryolu (ilçe bütünü)****6-Tortum (ilçe bütünü)****7-Uzundere (ilçe bütünü)**