

BUTLLETÍ
DELS
MUSEUS D'ART
DE
BARCELONA

VOLUM III

1933



PUBLICACIÓ DE LA
JUNTA DE MUSEUS
"POBLE ESPANYOL" DE MONTJUÏC
BARCELONA

BUTLLETÍ DELS MUSEUS D'ART DE BARCELONA

PUBLICACIÓ DE LA JUNTA DE MUSEUS



ADQUISICIONS PER AL MUSEU EN ELS SALONS DE «MONTJUÏC» I «BARCELONA»

Repres el ritme de les grans exposicions d'art, ritme que la famosa dictadura anticatalana havia trencat, la Junta de Museus, reorganitzada altra vegada a l'escalf de l'esperit de la terra, ha pogut reprendre la seva tanda d'adquisicions d'art contemporani, amb les quals s'ha nodrit fins ara, d'una manera normal, el nostre Museu d'Art Contemporani.

Fora de les adquisicions fetes en les exposicions municipals, el Museu s'ha nodrit també de donatius, no massa nombrosos per cert, i d'algunes adquisicions excepcionals, reglamentàries però, fetes després de la mort d'alguns dels nostres artistes, sobretot per a completar els lots de pintura i escultura dels nostres grans mestres. Tothom recorda la més excepcional d'aquestes compres, la de *La Vicaria, de Fortuny*, la qual es portà a terme a base d'una subscripció popular, que no va respondre als desitjos de la Direcció ni de la Junta de Museus, i que per tant aquesta es veié obligada a completar amb el seu diner la xifra en què fou evaluada la tela de Fortuny.

Cal dir que fins a la data la Junta de Museus ha pogut prestar poca atenció a la formació del Museu d'Art Contemporani, doncs la seva obligació primordial era, com tothom sap, la de salvar, fos com fos, el nostre patrimoni artístic medieval.

Amb l'adquisició de la col·lecció Plandiura, les nostres col·leccions públiques s'han enriquit considerablement. No és cap secret per a ningú, que de resultes d'aquesta adquisició el nostre Museu Medieval serà el més complet del món. També el Museu d'Art Contemporani de Barcelona, una vegada plaçades les obres provinents de la col·lecció Plandiura, haurà augmentat con-

siderablement la seva vàlua. El nostre Museu d'Art Contemporani haurà estat extraordinàriament reforçat amb l'entrada de nous i escollits Martí i Alsina, Joaquim Vayreda, Galwey, Casas, Rusiñol, Nonell, Canals, Mir, Carles, Sunyer, de Togores, Mompou, Francesc Vayreda, Pidelaserra, Colom, Domingo, Creixams, Llanvera, etc. Cal considerar el goig que farà l'*Arlequí de Picasso*, que fou cedit generosament al Museu pel seu autor, completat amb el lot de Picassos provinents de la col·lecció Plandiura, entre els quals cal comptar-hi el retrat immortal de la senyora Canals, una de les obres mestres del geni malagueny, amb la qual es valora ja tota una col·lecció.

Però, sobretot, amb l'entrada del conjunt d'art contemporani de la col·lecció Plandiura al Museu, aquest es posa en bona part al dia, ja que la majoria de signatures joves hi estaran per aquest motiu representades, la qual cosa no s'havia pogut assolir fins a la data, sobretot per culpa de la política artística de la dictadura.

És clar que l'actual mètode d'adquisicions, ara que hem obtingut, quant a les belles arts, l'autonomia, hauria de reformar-se. Caldrà des d'ara donar una major intensitat al programa d'adquisicions modernes, procurant completar el nostre Museu amb totes aquelles obres d'avançada que fins a la data no hi han entrat encara. El Museu deu ésser, entre altres coses, una relació lleial dels moviments estètics de les èpoques i dels pobles. Els «fets», per patològics que ens puguin semblar, no poden ésser escamotejats per cap historiador, i, per tant, per cap Museu, que deu ésser, entre altres coses, un arxiu de «documents» per a servir a la Història.

Ben segur que moltes d'aquestes obres dites d'avantguarda, i fins algunes degudes a artistes seguidors vivents de la Tradició, la Junta



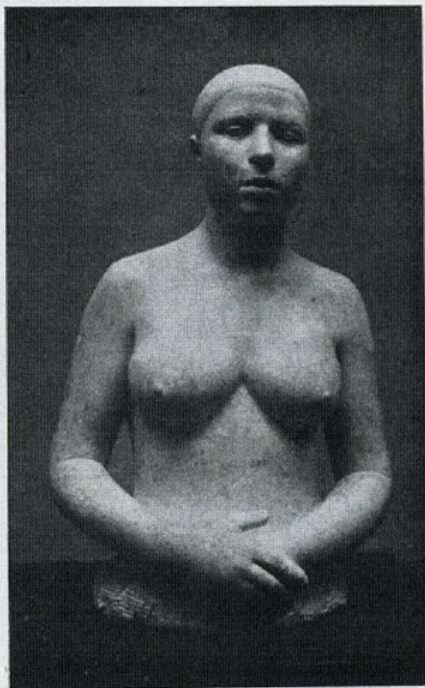
Josep Granyer. — «Torero»

a sentir-nos valents. La consciència col·lectiva vetlla per a què els encarregats de servir-la puguin lliurar-se a una feina deslliurada d'impureses.

Per això crec convenient que en aquesta hora la Junta de Museus ha de donar una gran empenta al Museu d'Art Contemporani, i per a assolir-ho cal que aquesta pugui obrar amb la màxima llibertat, adquirint obres no pas únicament en els Salons oficials, sinó allà on convingui per als seus alts interessos culturals: en exposicions de les galeries d'art, en les col·leccions privades, en les col·leccions dels *merchants* i en els tallers dels artistes. Quan el Museu d'Art Contemporani necessiti una obra d'artista amb vida, caldrà que la cerqui allà on sigui. Serà aquesta, em sembla, la única manera de completar amb eficiència la nostra col·lecció pública d'art noucentista.

Això no vol dir que els Salons no puguin continuar essent una base important de nutrició del Museu, sobretot si els artistes s'adonen que per a concórrer als mateixos, cal realitzar l'esforç de la composició; que cal intentar amb «obres», no pas amb notes o recons de taller. Sense que dient això vulgui negar la importància de la petita tela o escultura sensible — moltes vegades millor que les grans — però que cal cercar generalment en les exposicions privades més que en els grans Salons.

En el passat «Saló de Montjuïc», aquesta tendència a l'esforç composicionista es féu patent, tant entre els més joves com entre els més famosos. Una de les teles mestres del Saló, la titulada *Jove mora*, de Manuel Humbert, venia a representar amb puixança, aquesta tendència ambiciosa. Humbert, realment envià al Saló una «obra», donant a aquest mot el sentit de cosa plena de substància i dignitat. Per això es pot dir que la Junta de Museus estigué encertadíssima en adquirir aquesta tela. *Jove mora* té ja un tamany respectable (0'89 per



Joan Rebull. — «Bust de dona»



Domènec Carles. — «Fruiter»



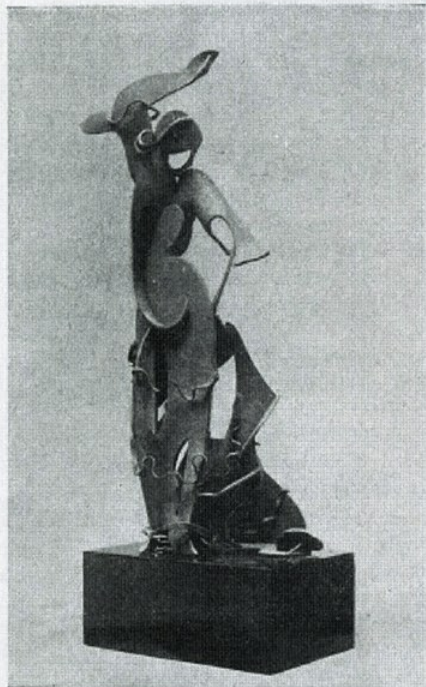
Manuel Humbert. — «Jove mora»

116) i és pintada amb un bell sentit de la qualitat. Humbert entrà triomfalment al Museu amb aquesta tela intensa i equilibrada. Poc després aquesta adquisició restava valorada amb l'entrada de les obres del mateix autor provinents de la col·lecció Plandiura.

També Joaquim Sunyer, tant en el *Retrat* adquirit pel Museu com en les altres obres exhibides en el Saló de Montjuïc, representava aquesta tendència de noble exigència, que els més desperts servidors de l'art vivent s'han imposat per a rectificar les errors de l'anarquia passada i per a superar-la. El *Retrat femení* degut a Sunyer té 0'68 x 0'84. És una tela dintre les directrius comuns a l'obra d'aquest artista, però on l'harmonia hi és assolida plenament. Les mans del subjecte estan descrites d'una manera orgànica, i amb sensible i senzilla plasticitat. De color, Sunyer s'ha aguditzat extraordinàriament en les darreres teles: ha creat noves games ideals per a afalagar les intel·ligències més sensibles. Aquesta obra amb tant encert adquirida per la Junta de Museus,



J. Llorens i Artigas.— «Clar de Lluna», gerro en gres



Pau Gargallo.— «Dansarina»

valorarà les ja existents en el Museu d'Art Contemporani i completarà el bell lot de Sunyers procedents de la col·lecció Plandiura.

Altre dels grans encerts de la Junta ha estat l'adquirir *Manola*, figureta exhibida en terra crua al «Saló de Montjuïc» i que actualment s'està reproduint en bronze, obra del mestre de l'escultura catalana, el gran Manolo Hugué, valorat arreu del món com un dels «primers». La figura té 0'26 m. d'altura, 0'13 d'amplada i 0'07 de profunditat. Aquesta figurina de Manolo, plena de gràcia i envergadura, ve a enriquir la representació numèricament exigua, que aquest artista té al nostre Museu. L'autor del *Retrat de Joaquim Sunyer* mereixeria que el Museu d'Art Contemporani li dedicés una sala en la qual hi figuressin les seves obres més reeixi-



Feliu Mestres. — «Jardi»

des d'escultura, acompanyades d'alguns dels seus dibuixos i pintures.

De Pau Gargallo, altre nom nostre valorat fora de Catalunya, la Junta de Museus adquirí en el passat «Saló de Montjuïc» una escultura en metall titulada *Dansarina*. Aquesta és una obra dintre la direcció més o menys abstracta i estil cursiu, característiques de les obres fetes per Gargallo en metall torçat, en les quals tant com una caligrafia de sentit especial, l'artista ens dona a vegades amb interseccions de plans, veritables «valors negatius» en escultura, valors negatius que els egipcis donaren en relleu. El gruix d'ofici dels darrers metalls de Gargallo, entre els quals cal comptar-hi *Dansarina*, és molt considerable; l'antiga planxa prima i de metall de qualitat flonja, ha estat substituïda per metalls més durs i per material de més gruixària. Al plom ha seguit el llautó i el ferro; a les planxes d'aquests metalls han seguit les barres quan l'escultura ho ha requerit per les seves dimensions. L'artista ha emprat aleshores la

forja i la soldadura autògena. El resultat ha estat dens, i no han aconseguit desvirtuar-lo ni les imitacions insubstancials que han produït d'una manera corrent certs afalagadors del gust trivial i derivat il·legítim de l'avantguarda. *Dansarina* és una figura de petit tamany (alt 0'36 m.; ample, 0'13 m.; profund., 0'9 m.).

Altre encert de la Junta és l'adquisició del *Bust de dona*, escultura de Joan Rebull que fou exhibida al «Saló de Montjuïc» (alt, 0'75 m.; ample, 0'49 m.; profund., 0'35 m.). Rebull entra al Museu amb aquest exemplar puixant de la seva escultura de joveventut, concebuda en 1921 i darrerament terminada de realitzar en pedra calissa. És una obra aquesta que encarna aquell realisme pacífic, estàtic, fins a cert punt menfita, que caracteritzà el primer estil de Rebull; aquest jove mestre que tant ha realitzat ja i del qual tant esperem els que estem certs del seu talent.

Altre escultor jove, una obra del qual ha entrat al Museu per primera vegada, és Josep



Florenci Cuairan. — «Grup de foques»

Granyer. L'obra escollida amb encert per la Junta, *Torero*. Granyer és un dels mestres catalans més arquitectònics. És l'artista que juga a arquitectura amb els plans del cos humà. És un geometa que treballa sense arribar a la deshumanització integral, però que viu en un pla que li és natural, que és el de la matemàtica; lluny per tant de tota anècdota.

De Josep Llorens i Artigas, el ceramista famós a Europa i Amèrica, la Junta acordà amb encert l'adquisició del gres magnífic titulat *Clar de lluna* (alt, 0'25 m.; ample, 0'15 m.), la qual obra ha d'ésser considerada com a art pur i no com a art aplicat. Per la qualitat emotiva, aquest es classifica entre les bones pintures i escultures. Llorens no és tan solament un tècnic: és un líric que es serveix dels seus coneixements del foc i de la química i que es refia per a servir la lírica d'aquella quantitat infinitesimal d'absurd que algunes vegades produeix l'atzar — per dir-ho d'alguna manera o altra — controlat del foc.

De Domènec Carles el Museu adquirí en el darrer «Saló de Montjuïc» *Fruïtes*, tela (0'81 m. alt \times 0'65 m. ample) que assenyalarà, ajuntada a les que posseeix actualment el Museu, l'evolució d'aquest pintor de màgica vèrbola.

Del «Saló de Barcelona» la Junta escollí

Jardi, del pintor Feliu Mestres, i Grup de foques, de l'escultor Florenci Cuairan. Jardi (0'65 m. alt \times 0'55 m. ample), és una demostració de les virtuts essencialment pictòriques que posseeix aquest mestre. Juga en aquesta tela el pintor Mestres una mena de prudent fauvisme, ja que amb pinzellada ampla i sumària ens descriu sense esperit massa expressiu o caricaturesc, els plans del seu tema paisatgístic. Cuairan, en Grup de foques, en granit (alt, 0'40 m.; ample, 0'55 m.; profund., 0'30 m.), demostra el seu sentit escultòric, tant en l'expressió sintèticament dura dels volums com en l'accent qualitatiu que donà a la matèria.

Heu's ací les deu darreres adquisicions que ha fet la Junta de Museus en els Salons oficials de Barcelona, les quals vénen a enriquir la nostra col·lecció pública d'art contemporani, que estem obligats de curar entre tots amb atenció amorosa: els rics amb llurs deixes, donatius o dipòsits; la Junta de Museus eixamplant tant com pugui el seu poder adquisitiu; els artistes i la crítica vetllant amb la Direcció per la perfecció de la col·lecció ciutadana, i els ciutadans estimant les valors històriques i artístiques que el Museu anirà agombolant amb intel·ligència.

RAFAEL BENET

RESUM D'ADQUISICIONS
DONATIUS I DIPÒSITS PER
ALS NOSTRES MUSEUS
DURANT ELS ANYS 1931-1932

1931

ADQUISICIONS

MUSEUS

Retaule policromat i daurat de Castellfollit de Riubregós, del segle XV.

Un lot de capitells i columnes romàniques del segle XIII, procedents de l'església de Camarassa.

Retaule de pedra policromada de Gerp, obra del segle XIV.

Una fruitera de vidre esmaltat, obra catalana del segle XVI.

Una carretella d'infant, obra probablement catalana de fi del segle XVIII.

«Paralel», quadre de Bosch Roger (del concurs «Barcelona vista pels seus artistes»).

«La Rambla», quadre de Rafael Llimona (del concurs «Barcelona vista pels seus artistes»).

Retrat d'una dama del segle XVIII, quadre del pintor Pere Crusells.

Verge de pedra policromada, obra del segle XIV, procedent d'Areny (Osca).

Rajola amb un cap de guerrer, manufactura catalana del segle XVII.

BIBLIOTECA

4 Volums de gravats.

1 Volum de marques de joiers d'últims del segle XVIII i començos del XIX.

46 Relligadures antigues.

1 Missal del segle XVIII.

DONATIUS

MUSEUS

Del senyor Agustí Aymà:

Un pany amb forrellat i un ferro encreuat per a porticó, pertanyents a la torre de l'antiga Ciutadella.

D'un grup d'admiradors del pintor Josep de Togores:

«Nu», quadre de l'esmentat pintor Togores.

Del senyor baró de Cruïlles:

Fragments d'un enteixinat del castell de Peratallada, del segle XIV.

De la senyora Josepa Rossell, vídua de Mandri:

Uns impertinents amb muntura de metall daurat i mànec de carei, del segle XIX.

Un mànec de marcador de lacre en vori esculturat.

Una cotilla de setí del segle XIX.

Una sorrera de banya del segle XIX.

Del senyor Roc Vergez i Zuiazu:

Un anell d'or amb una gemma. Època romana.

Dels professor i alumnes de la classe d'Arquitectura de l'Ateneu Obrer de Barcelona:

Maqueta del claustre del monestir de Poblet.

Del senyor J. Miró:

«Retrat d'una nena», quadre a l'oli de Joan Brull.

De l'Ajuntament de la Ciutat:

«Tapineria i Corribia», quadre d'Oleguer Junyent (del concurs «Barcelona vista pels seus artistes»).

De la Comissió Municipal Especial de Parcs i Palaus de Montjuïc:

Peces per al muntatge d'una farga catalana antiga al Poble Espanyol.

Procedent de l'Exposició Internacional de 1929:

81 Quadres entre pintures a l'oli, aquarel·les, dibuixos i gravats de l'Exposició d'Art Modern.

27 Escultures de l'Exposició d'Art Modern.

Repertori Iconogràfic d'Espanya.

BIBLIOTECA

Del senyor Gustau Gili i Roig:

Obres de Schitz, Koster, Hobson, Venturi.

POSIBLES



→ podria ser MAM 11502 "Primerer de la vida"



Pg 89 6ct 1931

Migeon, Khon-Wiener, Domínguez Bordo-
na i altres.

Del senyor Marc-Jesús Bertran:

«El Gran Teatre del Liceu», obra del do-
nant.

Procedent de l'Exposició Internacional de
1929:

1.255 Volums que formaven la Biblioteca
d'Art.

GABINET NUMISMÀTIC DE CATALUNYA

Del senyor Josep Claveria:

90 Monedes del segle XIX.

Del senyor Ramon Mani Estivill:

7 Monedes del segle XVIII.

1 Franc de Napoleó III trobat en l'incendi
de l'Opera de París.

1 Moneda romana.

De l'Associació de Pessebristes de Barce-
lona:

Collecció de quatre medalles honorífiques.

DIPÒSITS

MUSEUS

De l'Ajuntament de Granollers:

«Paisatge», quadre de Vicens Albarranch.

Del Govern Civil de la Província:

4 Retrats a l'oli de personatges reials i
4 fotografies.

De la Capitania General de la 4.^a Regió:

4 Retrats a l'oli de personatges reials i
9 fotografies.

De l'Ajuntament de la Ciutat:

2 Bustos de personatges de l'antic règim.

8 Retrats a l'oli de persones reials.

De l'Arxiu Històric de la Ciutat:

7 Retrats a l'oli de personatges reials i 1 li-
tografia.

Dels hereus del senyor Joan Puig d'Abària:

«Retrat de la senyora Clotilde d'Abària»
pintat per Francesc Masiera.

Del Col·legi de Farmacèutics de la Província
de Barcelona:

Objectes de ceràmica, de vidre i de metall,
del segle XVIII, per a instal·lació d'una farmà-
cia al «Poble Espanyol».

De la Companyia Transatlàntica:

2 Quadres a l'oli representant personatges
reials.

De l'Escola d'Arts i Oficis artístics i Belles
Arts:

186 Emmotllats en guix d'obres diverses.

De l'Audiència Territorial de Barcelona:

7 Retrats a l'oli de personatges reials i
2 fotografies il·luminades.

1932

ADQUISICIONS

MUSEUS

«Retrat de Romà Jori», dibuix al carbó
per Ramon Casas.

Un socarrat del segle XV, procedent de la
Torre de Serranos, de València.

Collecció d'objectes d'art antic i modern
del senyor Lluís Plandiura.

Un cadiratge Lluís XVI, sense decorar.

Un cadiratge isabelí.

Un bressol i tres aranyes segle XVIII.

«Jove mora», quadre de Manuel Humbert
(de l'Exposició de Primavera).

«Retrat», quadre de Joaquim Sunyer (de
l'Exposició de Primavera).

«Bust de dona», escultura de Joan Rebull
(de l'Exposició de Primavera).

«Grup de foques», escultura de Florenci
Cuairan (de l'Exposició de Primavera).

«Jardí», quadre de Felíu Mestres (de l'Ex-
posició de Primavera).

«Fruites», quadre de Domènec Carles (de
l'Exposició de Primavera).

«Dansarina», escultura de Pau Gargallo
(de l'Exposició de Primavera).

BOT 1932
p 29, 57-59

BOT 32

«Clar de Lluna», gres de J. Llorens i Artigas (de l'Exposició de Primavera).

«Torero», escultura de Josep Granyer (de l'Exposició de Primavera).

«Manola», escultura de Manolo Hugué (de l'Exposició de Primavera).

Tires de talla per a decoració.

GABINET NUMISMÀTIC

Una col·lecció de monedes italianes de diverses èpoques.

Una col·lecció de monedes antigues diverses.

DONATIUS

MUSEUS

Del senyor Magí Calafell:

Maqueta en ciment del portal de l'església d'Agramunt.

Del senyor Josep Sestieri:

Un fragment de catifa espanyola de fi del segle XV, estil mudèixar.

Del senyor Apollinari Sánchez:

Un fragment de catifa espanyola del segle XVI, estil mudèixar.

Del senyor Eduard Toda:

2 Tasses de cafè amb plat, de porcellana, manufactura de Viena de la primera meitat del segle XIX.

Del senyor Josep Maria Torras Talarn:

Un baix relleu i 22 dibuixos de l'escultor Talarn.

Del senyor Marià Pidelaserra:

✓ «Jove», quadre, obra del donant.

D'un grup d'admiradors del pintor Marià Pidelaserra:

✓ «Paisatge», quadre de l'esmentat pintor Pidelaserra.

Del senyor Domènec Carles:

✓ «Retrat del general Sugranyes», quadre de Marià Fortuny.

De la senyora Adelaida Ferrer de Ruiz-Narváez:

Un coixí de fer puntes.

Dels senyors Joan i Antoni Guardiola:

Una pedra que senyalava la partió dels termes municipals de Sans i Barcelona.

Del senyor A. Vidal:

Una àguila de fusta que serví de distintiu a un matalasser del segle XIX.

Del senyor Pau Cirera:

Un motllo i un contramotllo de marxamo tèxtil amb quatre proves de plom.

Un segell de boix per a estampar peces.

Un soldat de plom.

Una polvorera de caçador.

Una etiqueta de fàbrica tèxtil.

Del senyor Salvador Dalí:

Tenora que pertanyé al compositor de sardanes Pep Ventura.

De la senyora Vidua de Josep Duran:

Diversos objectes artístics, armes i curiositats.

Del senyor Martí Pujol:

Un llit amb incrustacions de carei i llautó, obra barcelonina de 1870-75.

Dels senyors familiars del senyor Martí Matons:

3 Ventalls del segle XIX.

Del senyor Joan Cuyàs:

2 rosanes de pedra calissa del segle XV.

De la senyora Josepa Rosell, vidua Mandri:

Un rellotge de sobretaula del segle XIX.

De la senyora Manuela Rivadeneyra:

Una arqueta espanyola del segle XVII.

Del senyor Lluís Plandiura:

2 Antependis romànics.

2 Creus de fusta del segle XIII.

2 Poltrones dels segles XV i XVI.

3 Cadires dels segles XVI i XVII.

1 Socarrat valencià del segle XV.

3 Plafons i diversos fragments de pintura mural de Sant Pere del Burgal.

Una casulla de seda del segle XVI.

Un cobricel gòtic.

Diversos fragments del cimbori de Tosses.
Una pintura mural procedent de Sant Romà dels Bous, d'Encamp.
4 Pintures romàniques falsificades.
Un cofre de cuir del segle XVI.
Un cofre de la segona meitat del segle XIX.
Diverses vitrines i quantitat de suports de metall per a exhibició.

Del senyor Joan Pausas i Alegret:

Diverses figures de pessebre i cases de suro.

Del senyor Vicens Deu i Mata:

«Ball flamenc», quadre de Llovera.

Del senyor Joaquim Borralleras:

3 Mocadors de seda negra del segle XIX.
1 Armilla del segle XIX.
1 Cadena de seda del segle XIX.
1 Bossa de pell del segle XIX.
1 Gandalla d'home del segle XIX.

De l'Institut Agrícola Català de Sant Isidre:

2 Baguls, 6 llits, 1 gibrell, 1 pedra de fer xocolata i diversos estris antics.

Procedent de l'Exposició Internacional de 1929:

Diversos dibuixos del Poble Espanyol, fets per Alexandre Cardunets.

Clixés fotogràfics de la secció d'art del Palau Nacional.

BIBLIOTECA

Del senyor Marià Fortuny:

Un exemplar mecanografiat de «Fortuny, sa vie, son oeuvre, sa correspondance», obra exaurida del baró Davillier.

De la senyora Adelaida Ferrer de Ruiz-Narváez:

Un gravat de guardes de llibre.

4 Llibres de dibuixos per a brodar i diversos materials pertanyents a la indústria puntaire a Catalunya.

Del senyor Joan Terrades:

Un lot de llibres.

Del senyor Màrius Gifreda:

Diverses col·leccions de «La Gasetta de les Arts».

Del senyor Lluís Masriera:

Un lot de llibres d'art.

Del senyor Pere Ynglada:

4 Àlbums d'estampes japoneses.

Del senyor Nils-Gustav Hahl:

Un llibre sobre el moviment artístic finlandès.

De mossèn Francesc Baldelló:

Un lot de gravats populars catalans antics.

Del senyor Lluís Mercader:

«La Technique de la peinture à l'huile», per L. Richmond.

Del senyor August Matons:

Un llibre sobre l'art del tapís.

De la Cambra Oficial del Llibre:

33 Llibres sobre matèries artístiques.

Del senyor marquès de Cerralbo:

«El arzobispo don Rodrigo Giménez de Rada y el Monasterio de Santa Maria de Huerta», pel marquès de Cerralbo.

De la senyora Manuela Rivadeneyra:

«Viaje al interior de Persia» (obra en 3 volums) d'Adolf Rivadeneyra.

GABINET NUMISMÀTIC DE CATALUNYA

De la senyora Vidua de Josep Duran:

255 Monedes de diverses èpoques.

Del senyor Alfred Dorca:

1 Moneda d'argent espanyola.

Dels Rds. Pares Salesians de Mataró:

8 Monedes antigues.

4 Pesals antics.

Del senyor Antoni Oriol:

160 Monedes antigues i 2 medalles.

Del senyor Joaquim Borralleras:

11 Monedes antigues diverses.

Del senyor Ramon Mani:

4 Monedes espanyoles antigues.

Del senyor Marià Gil Bergasse:

11 Monedes antigues diverses.

Del Cermà Cicilià de la Doctrina Cristiana:

74 Monedes antigues diverses.

Del senyor Màrius Miquel Nadal:

Una medalla commemorativa del centenari de Goya.

Dels senyors familiars del senyor Martí Matons:

Diverses monedes antigues.

DIPOÏSITS

MUSEUS

Del senyor duc d'Almenara Alta:

2 Carrosses estil imperi.

De la senyora Orsina Baget de Folch:

Collecció d'instruments de música de corda dels segles XVII a XIX.

Del Govern de la Generalitat de Catalunya:

Peces desmuntades d'una xemeneia, obra d'Arnau.

Una pintura de Montgrell.

Un tríptic d'estil gòtic, obra del escultor Enric Clarassó.

2 Fanals de metall.

Del senyor Lluís Masriera:

Collecció d'art japonès.

De la Universitat de Barcelona:

4 Retrats de personatges reials.

De l'Acadèmia Catalana de Belles Arts de Sant Jordi:

✓ Un retrat de la reina Maria Cristina, pintat per Caba.

Del senyor Damià Mateu:

Collecció d'objectes d'art oriental.

Del Museo Nacional de Arte Moderno, de Madrid:

13 Quadres d'autors diversos.

GABINET NUMISMÀTIC DE CATALUNYA

Del Centre Excursionista de Catalunya:

1119 Monedes antigues.



EL PINTOR MARTÍ GARCÉS

El divuit de novembre de l'any passat, moria a Barcelona el pintor Josep de Martí i Garcés de Marcilla, nat a Lleida l'any 1880. Els cinquanta dos anys d'edat que acusen aquestes dues dates, situen la formació artística d'aquest excellent pintor en el remolí estètic que agitava l'art barceloní a l'entrada de segle.

Martí Garcés fou un autodidàctic, com la majoria dels nostres pintors formats en aquell període. El descrèdit de les ensenyances oficials tarades d'un academisme incompatible amb els corrents revolucionaris vinguts de França, més ben dit de París, allunyava el jovent d'aquells centres, on segons la dita del temps, els millors temperaments s'hi esmerçaven.

Es per això que totes les vocacions d'aleshores s'orientaven cap a París; els que es veien amb cor o amb recursos per a emprendre l'aventura, se n'hi anaven; els que per les raons que fossin no podien transplantar-s'hi, treballaven aquí, com a exploradors intuitius del nostre paisatge, i es feien una tècnica personal ajudats del que podien copsar a través de les obres que arribaven a Barcelona, de les narracions dels crítics i comentaristes i de les reproduccions publicades en les revistes estrangeres que es veien als centres artístics ciutadans.

Martí Garcés era d'aquesta generació. Fill d'una família aristocràtica de Barcelona, el propòsit dels seus pares era dedicar-lo a la

BT 1932
P. 177

d'aigua o d'escuma suficients per a apagar el foc. Aquests sistemes adequats per a ésser utilitzats en certs magatzems, no sembla convenient emprar-los en els Museus, car es podria donar el cas que l'extinció aconseguida per les tals instal·lacions automàtiques causés desperfectes gairebé tan lamentables com els del foc.

ELEMENTS D'APLICACIÓ IMMEDIATA

Un Museu ha de disposar indubtablement dels elements més adequats per a combatre el foc. Aquests mitjans han d'ésser senzills per a què el personal afecte al servei del Museu pugui emprar-los sense titubeigs de cap mena. No ha d'oblidar-se que l'actuar ràpidament és la garantia millor de l'èxit tractant-se de combatre l'incendi.

Els mitjans de què poden dotar-se els Museus per tal que el personal de servei pugui utilitzar-los, són variats: galledes d'aigua, galledes d'escuma, extintors basats en la utilització del gas carbònic, pólvors incombustibles, neu carbònica, etc. Tots ells tenen propietats que es poden apreciar en cada cas concret especial.

RESUM

Com a resum es pot dir que un Museu, com qualsevol altre establiment, no es pot posar a recés del foc per mitjà d'una fórmula única, aplicable a tots els casos. A cada Museu, i a cada una de les sales del Museu, cal examinar la situació de les coses: primer per a evitar fins on sia humanament possible que s'iniciï el foc; segon, per a què si el foc es produeix, es pugui extingir el més ràpidament que sigui possible; i tercer, amb l'objecte que, si no es pot extingir, s'eviti almenys la seva propagació a altres sales o cossos d'edifici distints del lloc en què aparegué. I, sobretot, no oblidar mai que per rars que siguin els incendis no deixen de causar de tant en tant veritables desastres.

MARIÀ RUBIÓ I BELLVÉ

14 gener 1933



✓ A. Clapés. - Retrat d'home

02/03/1933 ↓

L'OBRA DEL PINTOR
CLAPÉS AL MUSEU

DONATIU DEL SENYOR PERE MILÀ I CAMPS

Seguint l'exemple d'altres distingits ciutadans que amb la seva generositat han contribuït a enriquir els Museus de Barcelona amb valuosos donatius, el senyor Pere Milà i Camps acaba de cedir a la Junta de Museus un lot importantíssim d'obres del pintor Aleix Clapés, format de dissert teles, totes ben característiques dintre la producció del singular artista.

Fins ara el Museu no disposava sinó de dues obres d'aquest pintor vuitcentista que tantes discussions promogué en el seu temps: aquestes dues obres eren la *Transloció de les despulles de santa Eulàlia de Santa Maria del Mar a la Catedral*, obra adquirida per la Junta de Museus en 1921 i un *Retrat d'home*, donatiu del senyor J. R. Florit, rebut en el mateix any de l'adquisició anterior. D'ara endavant, doncs, seran dinou les obres que existiran al Museu d'aquell pintor titllat d'extravagant per uns i de genial per altres.

FACTA 71

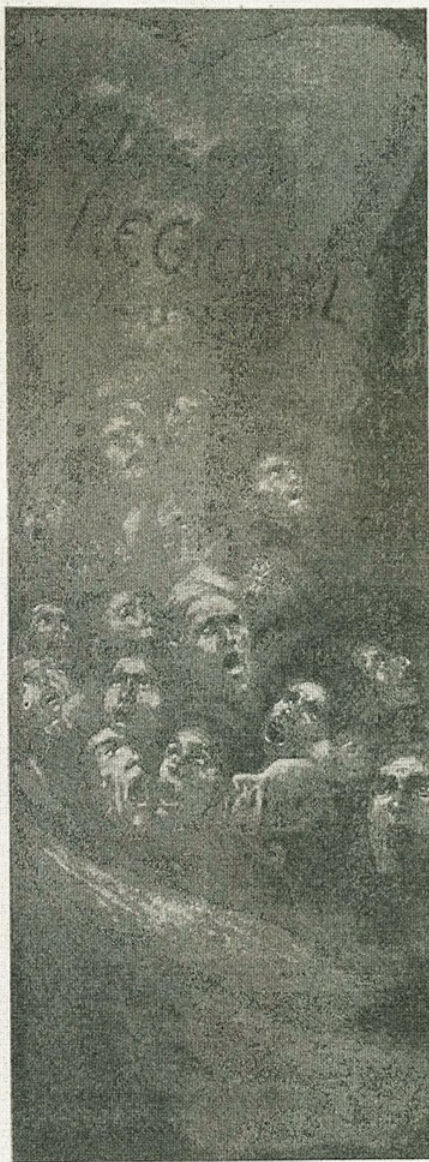
poc conegut però, per no dir gens, de les generacions actuals.

Alex Clapés nasqué a Sant Genís de Vilassar l'any 1850; traslladat a Reus de molt petit, en aquella ciutat començà els estudis i allí s'inicià en la pintura sota la disciplina del pintor fresquista Hernández, gran amic de Fortuny. Després ingressà a l'Escola de Belles Arts de Barcelona, on fou deixeble de Lorenzale. Morí a Barcelona l'any 1920.

L'obra més popular, és a dir, la més coneguda d'aquest artista que durant molts anys fou l'amic íntim i confident de Gaudí, el temps gairebé l'ha destruïda. És aquella composició enorme que decora el pany de paret que mira a la Rambla del palau Güell del carrer Nou. Els barcelonins que tenen més de vint-i-cinc anys recorden aquell nu colossal d'home que representa Hèrcules amb una torxa encesa cercant les Espèrides. Aquella figura era popular a Barcelona; a despit d'aquesta popularitat, però, no eren gaires que sabessin que



✓ [A. Clapés. — «Parella amorosa»



~~FACTO~~ A. Clapés. — Portada d'una revista

Clapés, el pintor amic i company de l'arquitecte del palau, en fos l'autor. Avui aquell plafó de proporcions desmesurades és indesxifrable; durant trenta anys però, la musculatura gegantina d'aquell personatge barbut que enarborava una teia encesa d'unes proporcions

enormes, impressionà els que el descobrien entre el traüt ciutadà com una visió inesperada en aquell tros tan viu i pintoresc de Barcelona.

En sorprendre'l la mort, Clapés feia anys que no concorria als certàmens públics, i per això la seva personalitat era desconeguda de

sostinguda s'adjudicà el títol d'incompres. És una mica arriscat confirmar-li aquesta prerrogativa, certament, però em sembla de justícia atribuir-li el mèrit d'una inquietud incessant, d'una ambició potser desorbitada i d'unes aptituds de pintor a estones excepcionals. Segons



√ A. Clapés. — Figura d'home

les promocions artístiques de començament de segle. Arran de la seva mort fou organitzada una exposició a les antigues Galeries Dalmau, de la Porta Ferrissa, que revifà d'una manera fugaç l'interès per la pintura de Clapés sense, però, deixar una impressió gaire profunda en els medis artístics.

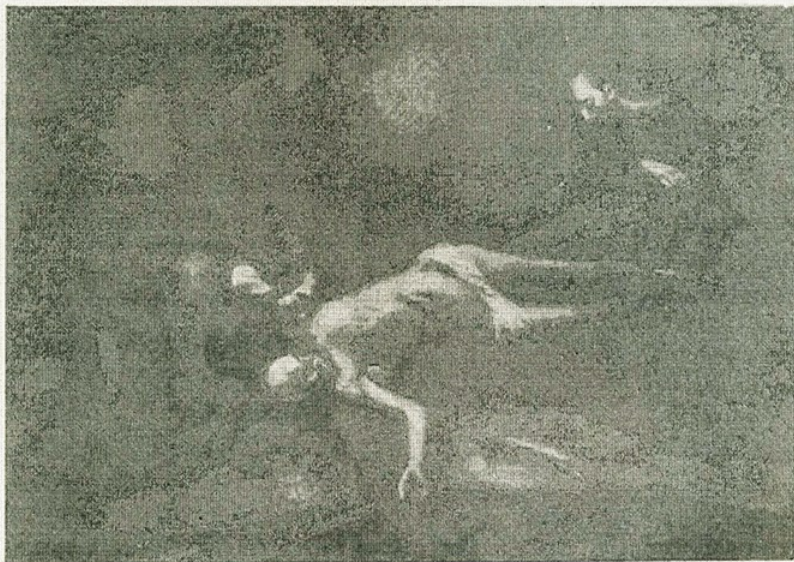
I no obstant, Clapés en el transcurs de la seva vida fou dels que amb convicció més

com se'l mira, se'l pot prendre com un precursor, en certs aspectes, de la pintura local moderna i sempre com un temperament víctima de les múltiples i contradictòries pressions del seu esperit.

Clapés, que físicament era un home desnarit, sentia una atracció irresistible per les superfícies vastes i per les escenes patètiques i allucinants. Era un romàntic i un místic que



✓ A. Clapés. — «Enterrament de Crist»



✓ A. Clapés. — «Martiri de sant Pere»



✓ A. Clapés. — «Sant Francesc»

es plaïa en un realisme esborronador. Per a coordinar tots aquests impulsos amb positiva eficàcia estètica li mancava el control necessari. Diríeu que el tumult interior se l'enduia talment que sense adonar-se'n anava agegantant les seves figures i accentuant-ne implacablement els trets de dolor moral i de misèria corporal; es rabejava en una mena de deliri dramàtic, que no li cabia en teles de dimensions reduïdes. En aquelles composicions amb figures que molt sovint passen de les proporcions del natural, juguen un gran paper els espais buits en els quals el color s'arremolina en traspassos que indiscutiblement tenien una gran significació per al pintor. I en aquells conjunts, en aquelles carns i en aquelles robes, en aquelles anatomies i en aquells fons confusos s'hi endevinen el rastre i la suggestió dels pintors espanyols del XVI, del Greco i de Ribera, i principalment de Goya i de Delacroix. Això denuncia l'interès capital que Clapés concedia al color i la quantitat i la jerarquia de senti-

ments que li confiava. La llum de les seves teles generalment està disposada segons un propòsit determinat; d'ella depenen les expressions i les actituds que per ella es fan més dramàtiques i monstruoses.

Aquestes qualitats de colorista i de pintor li permetien de trobar harmonies i conjunts extraordinàriament persuasius quan podia dominar la torrentada imaginativa que el sacsejava i s'avenia a sotmetre's humilment al natural, com en els retrats, alguns dels quals són obres d'una solidesa i d'una força expressiva extraordinària.

Clapés, dintre la pintura moderna catalana, ha estat un temperament singular, d'una originalitat torbadora. No va saber dir tot el que s'agitava dintre seu, almenys no ho sabé dir amb la claredat que voldríem; en la seva obra, però, hi ha una noblesa d'intenció, un foc, una ambició tan distant de la banalitat, que sempre inspirarà respecte; respecte amb una mica de pietat per la quantitat de dolor que



✓ A. Clapés. — « Crist i la Magdalena »

s'hi endevina. I també hi ha unes qualitats de pintor que si de vegades són eclipsades per la magnitud del propòsit, pels vapors que s'alcen de l'esperit de l'artista, molt sovint també es mostren amb tota l'eloqüència d'un valor plàstic de primer ordre.

Els anys i sobretot el silenci obstinat que ha caigut damunt la pintura d'aquest raonador delirant de la plàstica, permeten d'exhumar-la amb la serenitat necessària per a situar-la en el lloc que li pertoca en la nostra pintura moderna. Servant les distàncies que l'abundor de facultats en l'un i la limitació en l'altre estableixen, podríem dir que Clapés és a Catalunya un eco anticipat de James Ensor. Les preocupacions que agiten els dos pintors són distintes certament, però cauen dintre el mateix ordre; en el belga, però, la fecunditat expressiva, la riquesa de la paleta, la disciplina tècnica, el preparen per a les més audacioses realitzacions. Tots dos, però, serveixen un mateix instint polèmic, tots dos utilitzen el seu

art amb finalitats no solament estètiques sinó moralistes i literàries. Clapés, com molt sovint Ensor, es refia de l'emoció estètica que es proposa produir per a suscitar en l'ànim de l'espectador una reacció favorable a les seves conviccions o a la seva posició de crític social. En el cas de Clapés, els mòbils són distintes; és un creient que s'allucina a gratcient i pren la pintura com a intèrpret dels conflictes que la seva consciència turmentada promou en la seva sensibilitat d'artista.

L'obra de Clapés reflecteix aquest estat de lluita interior constant, lluita insoluble sinó és en el gresol del geni; per això la pintura d'aquest artista és excèntrica i torbadora, però també per aquesta mateixa raó en molts moments té una intensitat que si no us obliga fatalment a l'admiraçió, no us allibera mai del respecte de les obres filles d'un temperament d'artista autèntic i d'un pintor desigual, però interessant sempre.

CARLES CAPDEVILA

Dia 21. — Joventut d'Esquerra «Els nés dels Almogàvers».

Secció Excursionista de l'Orfeó «El Roser».

Dia 23. — Grup de Mestres Cursillistes.

Dia 25. — Grup escolar «Lluís Vives».

Dia 26. — Secció Excursionista de l'Orfeó «El Roser».

Agrupació Cultural «Spain-Bank».

Dia 27. — Institut d'Osca.

Dia 28. — Escola de Subirats «Cal Cartró».

Dia 30. — Acadèmia Miralles de Sabadell.

Al «Poble Espanyol» de Montjuïc

Dia 13. — Institut de Requena.

Dia 14. — Alumnes de l'Escola del Treball, Secció de Fusteria.

Dia 15. — Escola Nacional de Vilamajor.

Grup Escolar de La Bleda.

Dia 17. — Institut Nacional de Sòria.

Dia 23. — Grup escolar «Lluís Vives».

Dia 27. — Institut Nacional «Velázquez» de Madrid.

Institut de Segona Ensenyança d'Alcoi.

Institut Nacional d'Alacant.

Institut Nacional d'Osca.

Dia 28. — Escola de Subirats «Cal Cartró».

Dia 30. — Escola de Sant Felip de Vic.

Grup Escolar «Pere Vila».

Museu del «Cau Ferrat» de Sitges

Dia 6. — Escola Normal de la Generalitat.

Dia 14. — Col·legi Municipal de Segona Ensenyança de Granollers.

Dia 17. — Institut Feminal de Barcelona.

Dia 21. — Casino del Comerç de Terrassa.

Escola del Treball, Secció de Forja Artística.

Dia 27. — Institut Nacional «Velázquez» de Madrid.

Dia 28. — Grup escolar Dominiques de Monistrol.

Dia 30. — Grup escolar «Baldiri Rexach» de Barcelona.

Dia 31. — Institut de Cultura i Biblioteca Popular de la Dona de Barcelona.

ADQUISICIONS, DONATIUS I DIPÒSITS DEL PRIMER SEMESTRE DE 1933

ADQUISICIONS

GABINET NUMISMÀTIC

Collecció del senyor Manuel Cazorro.

DONATIUS

MUSEUS

Del senyor Lluís Plandiura:

«Torero», escultura per Manuel Hugué.
Un aiguafort de Xavier Nogués.

Del senyor Domènec Carles:

Dotze porcellanes angleses del XIX.

Del senyor Marià Pidelaserra:

«Barcelona», dibuix per Xavier Nogués.

Del senyor Pere Milà i Camps:

Disset pintures d'Aleix Clapés.

Del senyor Joaquim Casas-Carbó:

Un parament complet de saló 1880.

Dels Amics i Deixebles de R. Alsina Amils:

Autoretrat pintat per Ramon Alsina Amils.

De la senyora Adelaida Ferrer:

Una tassa i un plat de porcellana.

BIBLIOTECA

Del senyor Pere Ynglada:

2 Volums de «Les minutes parisiennes».

«La légende et la vie d'Utrillo», per F. Carco.

Del senyor Marià Fortuny:

«Fortuny» (edició francesa).

Del senyor Josep Puig i Cadafalch:

Tres fullets sobre art i arqueologia.

Del senyor J. Serra i Vilaró, Prevere:

«Les ciutats de fang romanes al nord de l'Àfrica», fullet original del donant.

Del senyor Josep Llimona:

«Tirant lo Blanc», edició Viader.

«Rodin, l'œuvre et l'homme», per Judith Cladel.

Un exemplar de «Jugend» i un de «Fliegende Blätter».

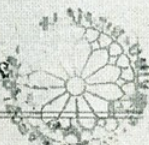
GABINET NUMISMÀTIC

Del senyor Joan Sabater:

Una moneda d'Iliapa Magna.

BUTLLETÍ DELS MUSEUS D'ART DE BARCELONA

PUBLICACIÓ DE LA JUNTA DE MUSEUS



LES ADQUISICIONS ALS SALONS DE MONTJUÏC I BARCELONA, PER AL MUSEU DE LA CIUTAT

Reglamentàriament, el Museu Modern de Barcelona només pot nodrir-se amb el botí que li proporcionin les exposicions oficials. És possible que l'exigüitat d'aquesta entrada impedeixi l'ingrés d'obres importants, representatives de personalitats artístiques malavingudes amb l'ambient i els tràmits oficials; aquest inconvenient, difícil de superar mentre no sigui modificat el règim del Museu, no fa pas estèrils les iniciatives de la Junta de Museus i les de les altres entitats i organismes creats per a fomentar les activitats artístiques catalanes i crear un Museu d'Art Modern que reculli dintre les seves possibilitats, excessivament limitades, és cert, tot allò que pugui contribuir a deixar un testimoni autoritzat del moment artístic en què es celebra el concurs.



A. Cumelles Serret. — Peça núm. 5
Saló de Barcelona

Els donatius poden completar l'esforç oficial, i si bé actualment no és discret reïar-se'n gaire, no és aventurat creure que poc a poc el

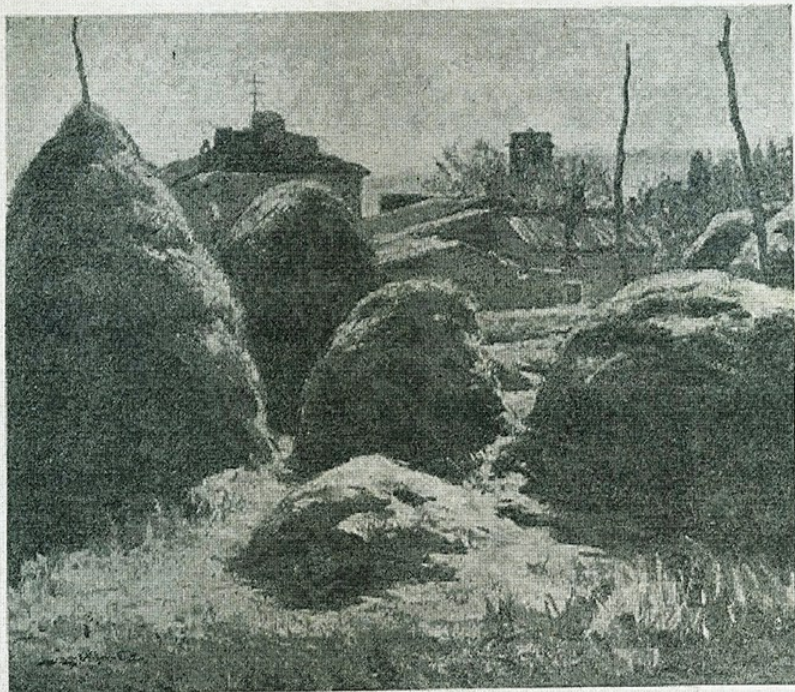
patriotisme inspirarà generositats als col·leccionistes catalans, que avui com avui tenen moltes més facilitats d'adquisició que els organis-



Gerard Carbonell. — Cap de nen
Saló de Barcelona

mes oficials. Jo crec que si tots els catalans que tenen una col·lecció de pintura catalana moderna autoritzessin la Junta de Museus o un altre organisme solvent a triar una o dues obres amb destí al Museu, ben aviat tindríem un panorama complet, en qualitat i quantitat, dels últims cinquanta anys de la pintura catalana.

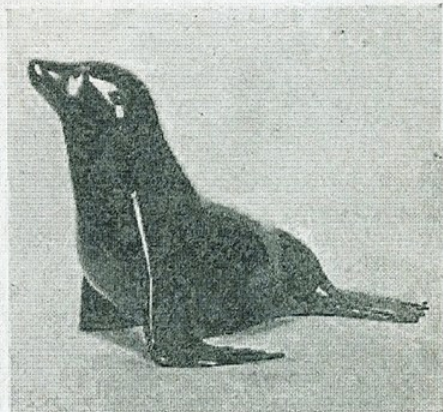
Entretant hem de refernos del que donin els salons oficials, i, tenint en compte la modestia de les consignacions, aprofitar tot allò que bonament les circumstàncies permetin sumar als nostres catàlegs permanents.



Joan Vila i Puig. — « Sautiga »
Saló de Barcelona



Josep Guardiola. — Plat (ceràmica)
Saló de Barcelona



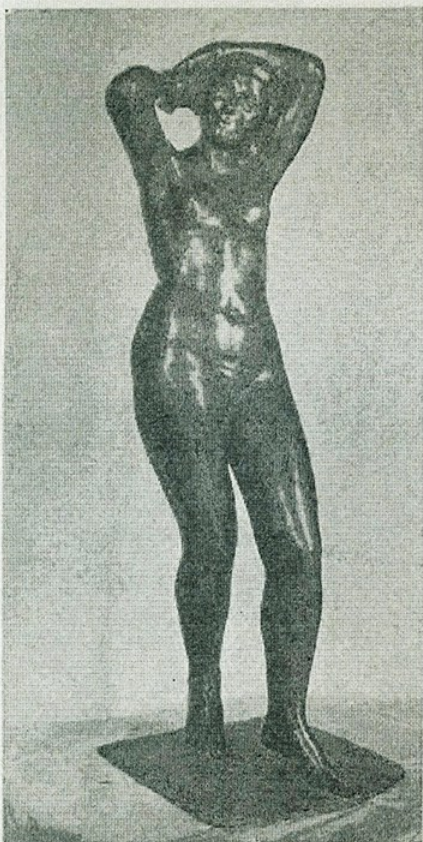
Ramon Sarsanedas. — « Foca lacada »
Saló de Montjuïc



Elisi Malfren. — « El Marne » ✓
Saló de Barcelona



Joaquim Vancells. — « Montserrat »
Saló de Barcelona



Josep Dunyach. — «Juventut» (bronze)
Saló de Montjuic

D'acord amb aquest criteri relativista, l'Exposició de Primavera d'enguany ha permès incorporar al Museu d'Art Modern una quantitat d'obres ben apreciables, el conjunt de les quals respon amb notable aproximació a les tendències més visibles de l'art actual a Catalunya.

Del «Saló de Barcelona» ha estat adquirit el paisatge Montserrat, de Joaquim Vancells. Aquest distingit pintor, un dels nostres mestres paisatgistes de la generació de començament de segle, no es'ava gaire ben representat en les sales del Museu, malgrat la copiosa producció que té escampada per Catalunya. Ha estat un encert aprofitar l'avinentsa d'aquesta exposició per a incorporar al Museu una de les teles més representatives de la seva pintura senyorial, que desceiu amb ele-

gant solemnitat el silenci embeirat de les vastes perspectives del nostre paisatge muntanyenc. En aquest aspecte, Montserrat és un testimoni de primer ordre per a documentar-se sobre l'art del pintor i la seva interessant personalitat artística.

Del mateix «Saló» ha estat adquirida la Natura morta que hi tenia Enri Elias, amb la qual el personalíssim pintor continua la sèrie de les seves prodigioses realitzacions. El nom del jove pintor J. Vila i Puig entra al Museu al peu de la tela Sautiga, paisatge que dóna la mesura exacta del temperament i de la tècnica sòlida d'aquest artista del qual se'n poden esperar encara delicades superacions. D'Elsie Meifren ha estat adquirida la tela El Marne, que és un dels moments més afortunats de l'art d'aquest vell pintor representant



Xavier Nogués. — Estudi
Saló de Montjuic

de les més reculades promocions de la pintura moderna catalana.

De la secció d'escultura del mateix «Saló» ha estat seleccionat un *Nu de dona* (marbre) de Jaume Martrús, obra en la qual apareixen amb tot el prestigi les fines qualitats de sensibilitat i d'execució que distingeixen l'art tan persuasiu d'aquest escultor. Frederic Marés figurava en el catàleg del Museu amb un *Cap*

de la nostra pintura d'última hora. De la secció d'escultura, passaran a les sales del Museu un *Cap de nena* (bronze), de Pere Jau, de graciosa vivacitat; un magnífic relleu de marbre, d'Enric Casanovas, composició harmoniosa i de segura execució, i *Juventut*, nu femení de bronze de mida natural, de Josep Dunyach, obra representativa de l'estil de l'autor format en l'admiració de l'escultura francesa, que



Alfred Opisso. — Figura
Saló de Montjuïc

de nen (bronze) que el situa en un lloc excellent entre els nostres escultors i ve a enriquir el catàleg del Museu. De la secció de dibuixos del mateix «Saló» ha estat adquirit *Cap de nen*, de Gerard Carbonell, obra d'una perfecció formal i analítica sorprenent.

D'entre la pintura del «Saló de Montjuïc», fou escollida la tela titulada Figura, d'Alfred Opisso, obra d'admirable, de severa emoció i penetrant sensibilitat, testimoni de gran qualitat d'una de les orientacions més interessants

cerca l'eficàcia plàstica en el ritme d'un dinamisme atemperat. Completen les adquisicions d'aquest «Saló» tres estudis al carbó de Xavier Nogués, documents interessantíssims per a la coneixença de l'art d'aquest pintor tan fort i personal.

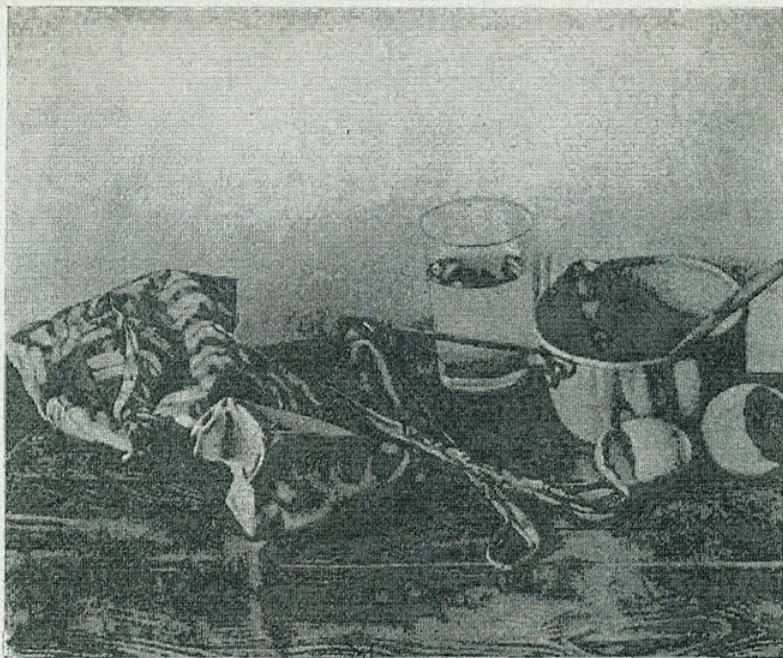
De les seccions d'arts decoratives han estat adquirits un *Plat* del ceramista Josep Guardiola i dues peces d'A. Cumelles Serret que figuraven en les vitrines del «Saló de Barcelona». De les obres exposades en el «Saló



Xavier Nogué. — Estudi
Saló de Montjuïc



Xavier Nogué. — Estudi
Saló de Montjuïc



Felip Elias. — Natura morta ✓
Saló de Barcelona

de Montjuïc» seran catalogades al Museu: *Flors alpines*, pot d'A. Serra Abella; *Cérvols*, pot d'Enric Serra Abella, i un pot metallitzat de J. Serra Abella, obres que denuncien una tècnica molt disciplinada al servei d'un gust molt segur. A aquestes obres han de sumar-se dues peces de gres, de Francesc Elias, d'una gran finor de tons, i *Foca lacada*, de Ramon Sarsanedas, escultura de Granyer, de perfecta execució.

CARLES CAPDEVILA

formà part d'un conjunt d'escultures que procedien de la catedral romànica de Vic, destruïda en construir l'actual, en 1781.

Kingsley Porter (1) ha publicat aquestes restes d'escultura, que són: dos fragments d'un fris, amb la representació en l'un de tres apòstols i en l'altre tres sants amb una filacteria (fig. 2) que s'ha dit que representaven els profetes, guardats en l'església de la Guia; un fragment de fris amb tres apòstols (fig. 3), guardat



Fig. 1.—Relleu amb tres apòstols, adquirit per el «Victoria and Albert Museum» de Londres

UN RELLEU ROMÀNIC DE VIC EMIGRAT A LONDRES

El relleu romànic (fig. 1) amb la representació de tres apòstols, que ha comprat no fa molt el *Victoria and Albert Museum* de Londres (1),

1. «Spanish romaneseque relief», «Victoria and Albert Museum», 1932. Review of the principal acquisitions during the year 1932.

a Can Quadres, junt a la carretera de Vic a Ripoll. Un relleu amb dos sants (fig. 4) en conversa i dos altres relleus que representen l'àngel i el lleó (figs. 5 i 6), símbol dels evangelistes, inclosos dintre una forma arquejada es guarden al Museu Lapidari de Vic. Els relleus que es trobaren a l'església de la Guia, foren venuts a uns mar-

1. «Spanish romaneseque sculpture». Vol. I, làmines 76-78, Paris.