

本属记载共有 9 种，我国记录 7 种。

种检索表

- 1 泳钟体顶面和腹面之间有 1 条横棱 横棱多面水母 *Abyla haeckeli*
 泳钟体顶面和腹面之间没有横棱 2
- 2 泳钟体背面或腹面观呈长方形，侧棱与水平棱交叉突出不明显 拟突多面水母 *Abyla carina*
 泳钟体背面观或腹面观呈六角形，侧棱与水平棱交叉突出 3
- 3 泳钟体顶背面较长而平，顶横棱位于体囊的背面 顶大多面水母 *Abyla schmidtii*
 泳钟体顶背面较短，而凹，顶横棱位于干室顶中间 4
- 4 泳钟体透明，棱界限清楚 三角多面水母 *Abyla trigona*
 泳钟体不甚透明，棱较圆钝突出 5
- 5 泳钟体背面或腹面观，两侧成三角形突出 多面水母 *Abyla tottoni*
 泳钟体背面或腹面观，两翼突出，接近圆形 6
- 6 泳钟体背面或腹面观，宽与高相当，体囊长卵圆形 小双翼多面水母 *Abyla brownia*
 泳钟体背面或腹面观，宽大于高，体囊卵圆形 双翼多面水母 *Abyla bicarinata*

69. 三角多面水母 *Abyla trigona* Quoy et Gaimard, 1827

Abyla trigona Quoy et Gaimard, 1827, *Ann. Sci. Mag.*, 10: 14.

Abyla trigona Lens et van Riemsdijk, 1908, *Siboga Exped.*, 9 (38): 28.

Abyla trigona Moser, 1925, *Dtsch. Südpol. Exped.*, 18: Zool., 9: 301.

Abyla trigona Sears, 1953, *Bull. Mus. Comp. Zool. Harv.*, 109 (1): 35.

Abyla trigona Totton et Bargmann, 1965, *Trustees of The British Museum London*, 209.

Abyla trigona 洪惠馨、张士美, 1981, 厦门水产学院学报, 1: 13—14.

Abyla trigona 张金标, 1984, 西太平洋热带水域浮游生物论文集, 76—77 页.

形态特征

多营养体期：前泳钟体长 3.2—4.1 mm。顶背面短而凹，特别与侧棱交接处凹陷最显著，大部分棱有不规则的锯齿，特别是背面的侧棱更为显著，腹面下部逐渐变窄，而形成三角形，顶腹面无横棱，而在泳钟顶部有 1 条顶横棱，位于干室顶正中间，侧棱约在钟长 2/3 处与水平棱交叉形成 1 个侧突。背面长方形，干室完全把体囊与泳囊分开，三者并行排列。干室顶稍超过体囊和泳囊顶部（图 91）。

后泳钟体类似长卵圆形（不包括榫实）。左腹干室翼栉板通常有 8 个齿，左右干室翼基部各有一列小齿。

采集地点 舟山外海，1959 年 7 月，陈伟等；东海（126°00'E—29°30'N），1976 年 6 月，东海（127°30'E—32°30'N），1978 年 5 月，高尚武等；海南岛东部，1959 年 10 月，于启成等。

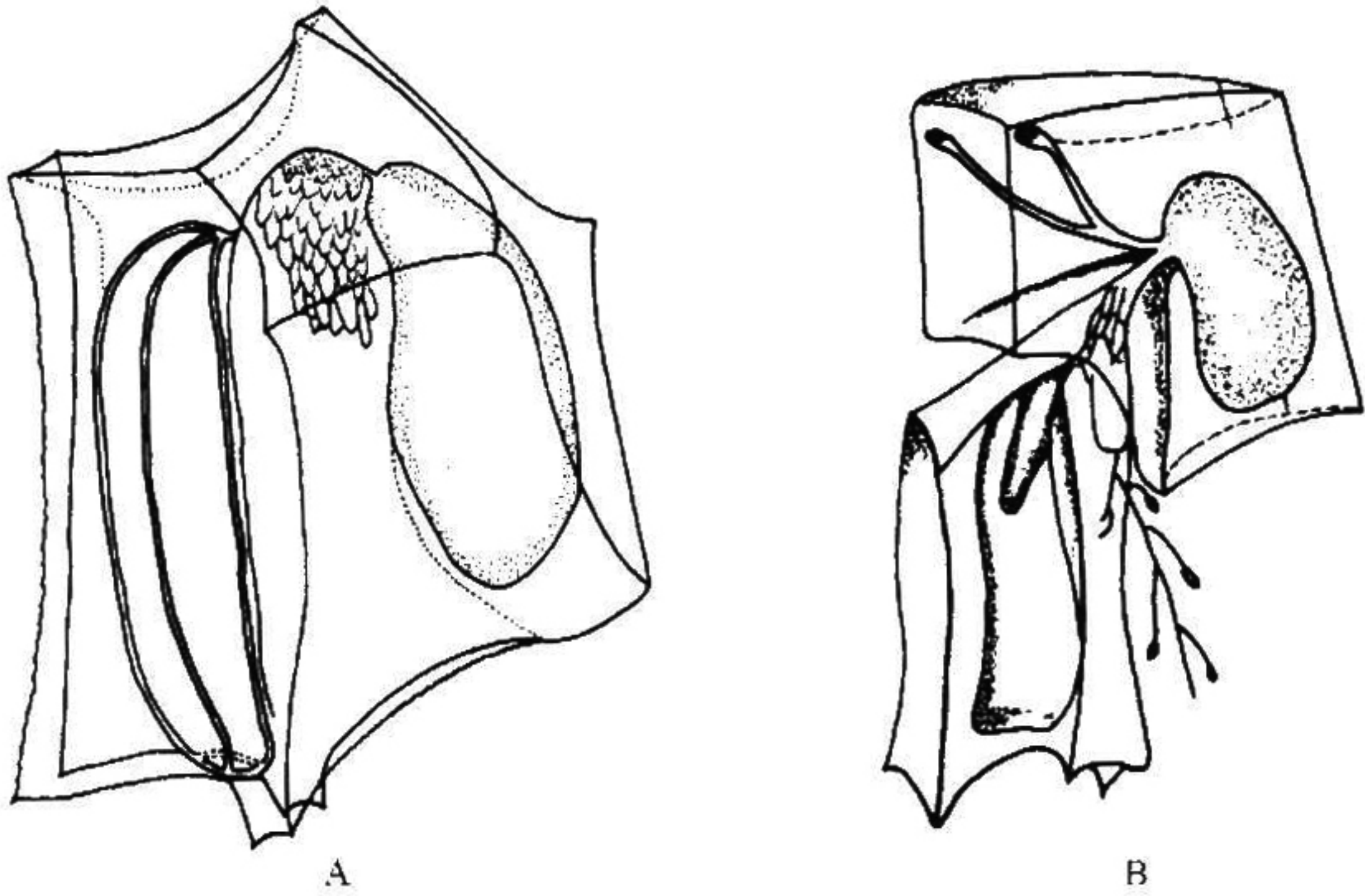


图 91 三角多面水母 *Abyla trigona* Quoy et Gaimard

A. 多营养体期前泳钟体; B. 单营养体期。

生活习性 主要栖息 0—100 m 水层，南海冬、春季出现于中沙、西沙群岛周围海区。

地理分布 东海、南海；太平洋、大西洋，主要分布在中央水域，印度洋的马达加斯加南部和爪哇海南部。

70. 顶大多面水母 *Abyla schmidtii* Sears, 1953

Abyla schmidtii Sears, 1953, *Bull. Mus. Comp. Zool. Harv.*, 109 (1): 38—39.

Abyla schmidtii Totton, 1954, *Discovery Rep.*, 27: 147.

Abyla schmidtii Totton et Bargmann, 1965, *Trustees of The British Museum London*, 212.

Abyla schmidtii 许振祖、张金标, 1978, 厦门大学学报, 17 (4): 44.

Abyla schmidtii 洪惠馨、张士美, 1981, 厦门水产学院学报, 1: 13.

Abyla schmidtii 张金标, 1984, 西太平洋热带水域浮游生物论文集, 80 页.

形态特征

多营养体期：前泳钟体长 4.1—4.8 mm。顶背面长而宽，且较平坦。侧棱约与钟高 2/3 处与水平棱交叉形成突出角，使泳钟体腹面观或背面观向两边突出，泳钟腹面向下逐渐变窄成三角形尖角，顶横棱位于体囊背侧上面。体囊椭圆形，干室把体囊与泳囊分开，三者并行排列（图 92）。

后泳钟体未发现。

采集地点 东海 (123°59'E—29°12'N)，1978 年 6 月，(123°23'E—25°26'N)，