

本属迄今已知 6 种，印度-西太平洋地区记录 5 种。

模式种 *Latreilopsis alcocki* Stebbing, 1920。

35. 大摩罗人面蟹 *Moloha majora* (Kubo, 1936) (图 60)

Latreilopsis majora Kubo, 1936: 63, pl. 17.

Moloha majora, —Guinot et Richer de Forges, 1995: 379, 384, figs. 31 a—b, e, 51 h. —Tan et al., 2000: 185, fig. 4.

Paramola alcocki, —Sakai, 1976: 40, pl. 12.

Latreilopsis alcocki, —Sakai, 1961: 147, fig. 4 b.

Homola (*Parhomola*) *majora*, —Edmondson, 1951: 202.

标本采集地 1 ♂, 台湾伊兰县大溪港, 1997.12.22。

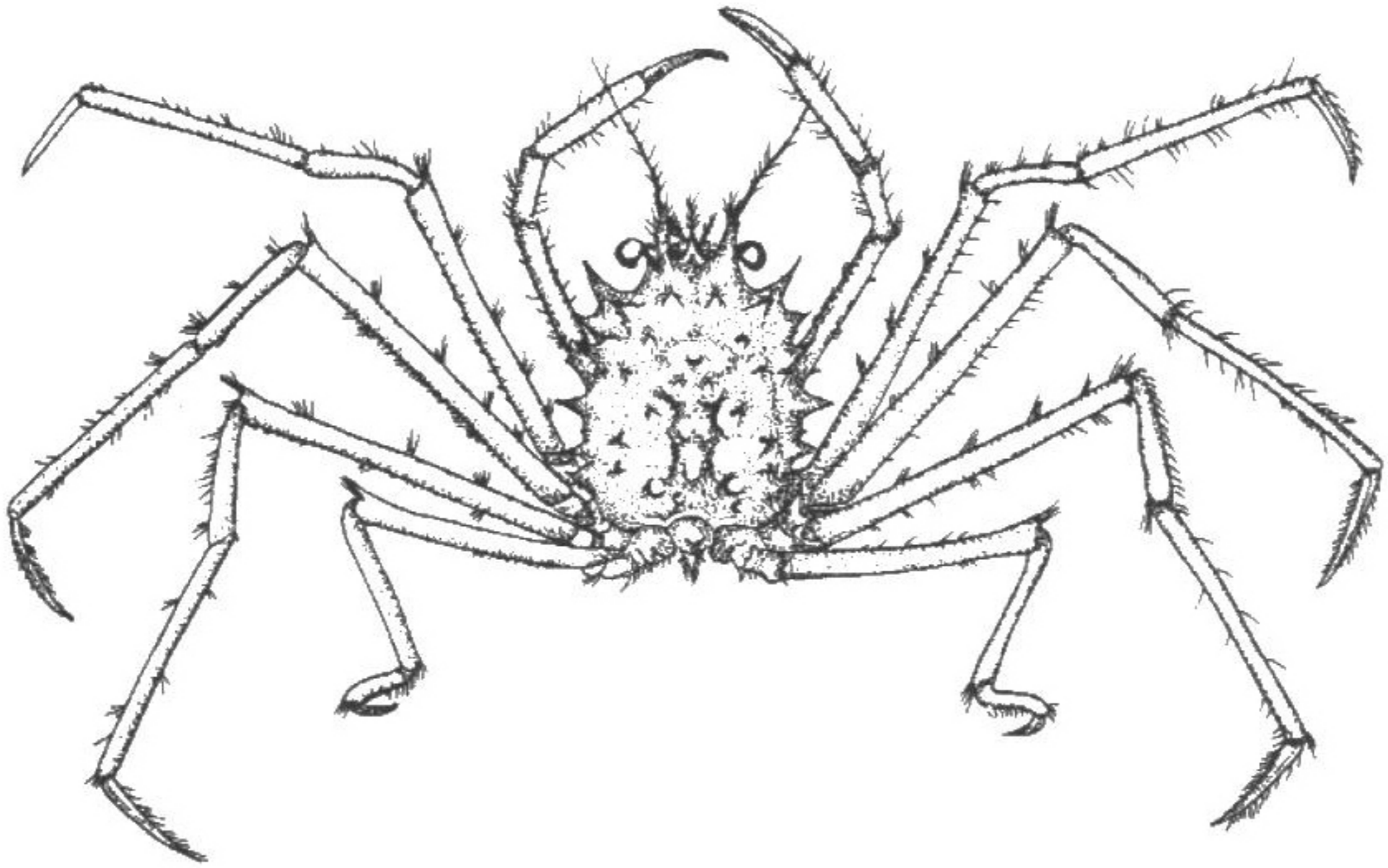


图 60 大摩罗人面蟹 *Moloha majora* (Kubo, 1936)

雄性全形 (仿 Sakai, 1936)

形态描述 头胸甲长矩形，背面具明显对称的刺和突起，且有浓密的瘤状刚毛。额细长，稍低凹，假额刺大于额刺，稍弯，其外侧有两枚附加小刺，侧缘有 5—6 枚，以肝区处的 1 枚最锐长，头胸甲腹面也有尖突起，下眼窝齿强壮，其内侧具一小刺，眼柄很细长，末节膨大，角膜呈肾形。第 2 触角甚长，长于头胸甲，第 2、第 3 节无刺。第 3 颚足的座节和长节均细长，但较其他节宽略呈盖状，这 2 节的前外角突出。口腔前外角有一刺。

螯足不粗壮，其长度短于前 3 对步足，座节后缘具一刺，长节后缘有 4 刺，腕节和掌节无刺，后者细长，指约为掌长的 2/3，呈褐色。

步足以第3对最长，第2对次之。前三对步足的底节前缘具一片状突起。座节具2—3枚刺。长节前缘有4—5枚，末端的1枚最无突出，后缘有9—10枚小刺。腕节和掌节无毛刺，但有长毛。指较扁平，前、后缘有刺状刚毛。末对步足显著短，座节后缘具一刺。长节前缘具一强大的末端刺，起背缘边缘无刺。掌节粗壮，其后缘基部有几枚细刺，与指相对。

雄性腹部分为7节：前4—5节的每一节具一中央刺，第6节具一刺。

标本测量 (mm)	头胸甲长	头胸甲宽
	56.1	46.8

模式标本产地 日本。

生境 不详。

地理分布 台湾及日本。

附注 本种引用 Tan et al., 2000 的资料。

近人面蟹属 Genus *Homolochunia* Doflein, 1904。

头胸甲厚，近方形，上眼窝刺很长，弯向背、腹面，具两枚背刺和一枚腹刺，末对步足掌节很短，内基部突出一长刺与细长的弯指相对，呈一大钳。本属已记录3种。

模式种 *Homolochunia valdiviae* Doflein, 1904。

36. 钳足近人面蟹 *Homolochunia gadaletae* Guinot et Richer de Forges, 1995 (图 61, 图版 I-1)

Homolochunia valdiviae, —Sakai (Non Doflein, 1904), 1955: 106; 1976: 42, pl. 14. —Ihle, 1913: 93. —董聿茂等, 1988: 76—77, 图 71. —Nagai, 1994: 50, pl. 1. fig. 4.

Homolochunia gadaletae Guinot et Richer de Forges, 1995: 434, figs. 50 e—f, 51 d—f. —Huang et Hsueh, 1998: 222, fig. 1 a—d. —Tan et al., 2000: 183.

标本采集地 1♂，东海；1♀，台湾宜兰县苏澳渔港，底质砂或泥，水深150—250 m, 1997. 07. 04.

形态描述 头胸甲呈长方形，前、后等宽，表面密具短软毛，分区显著，背面共具18枚突起及锐齿，前胃区1枚，中胃区3枚，呈三角形排列，后胃区2枚，心区1枚，每侧鳃区5枚，额刺短而尖锐，背内眼窝刺甚长，而微向背、腹面弯曲，末端分叉，刺的外侧还有小刺，外眼窝刺呈锐三角形，两侧缘几乎平行，后缘窄小。

雌性螯足瘦长，短于末对步足，长节呈圆柱形，内末角具一小刺，掌为指长的两倍，指短小，内缘有小刺。

步足以第2对为最长，末对最短，各对步足长节内末角具一刺，其背缘也各具一纵