

有毛。掌节边缘及指节前、后缘的基半部有刚毛。末两对步足短小，位于背面，具短绒毛。第4对足较第3对瘦长，掌节后缘基部突出，具一撮短毛，指呈钩状。

雌性腹部呈长卵圆形，分为5节：第2至第5节愈合，但节线可辨，第3至第5节中部各具一条横行隆脊。第6节略呈半圆形，宽为长的3倍，中部隆起，两侧具纵沟。尾节呈钝三角形。

标本测量 (mm)	头胸甲长	头胸甲宽
♂	27.0	28.5
♂	26.0	28.0
♀	22.5	25.0
♀	20.0	21.0

模式标本产地 日本。

生境 栖息于潮间带至水深 130 m 的泥砂底。

地理分布 渤海，黄海、东海和南海；日本，韩国和越南。

新关公蟹属 Genus *Neodorippe* Serène et Romimohtarto, 1969

Neodorippe Serène et Romimohtarto, 1969: 3, 4, 11; 1986: 122. —Holthuis et Manning, 1990: 93.
Dorripe: Manning et Holthuis, 1981: 30. —Holthuis et Manning, 1985: 304. —Tirmizi et Kazmi, 1986: 47.

头胸甲十分扁平，长大于宽、宽大于长或长宽相等，表面光滑，没有突起和刺，沟浅而明显，偶而有短毛，尤其在侧面。中胃区低，其两侧各具一坑，鳃沟明显，上鳃区后部具不规则的横行的小坑，尾胃区具一低突出，头胸甲侧缘无小刺，边缘光滑或有颗粒，偶而有短毛，额具两个三角形齿，入口沟隆脊背面不可见，内眼窝角低平或呈叶状突出，眼窝的后缘有一条密缝，但不具齿，外眼窝齿延伸到内眼窝缘的前缘，但远短于额齿，腹眼窝齿光滑。眼粗短，末端变宽。

雄性第1腹肢基部肿胀，末2/3瘦长，向内弯曲，末端具一圆叶，和两枚细长突起。

模式种 *Neodorippe callida* (Fabricius, 1798)。

迄今本属只有一种。

70. 熟练新关公蟹 *Neodorippe callida* (Fabricius, 1798) (图 95, 图版 II-1)

Dorippe callida Weber, 1795: 93(裸名). —Fabricius, 1798: 362. —H. Milne Edwards, 1837: 157.
 —De Haan, 1841: 123. —Herklots, 1861: 138. —Manning et Holthuis, 1981: 30. —Holthuis et Manning, 1985: 304.

Dorippe astuta H. Milne Edwards, 1837: 157. —White, 1847: 54. —Walker, 1887: 108, 111. —Ortmann, 1892: 562. —Lanchester, 1893: 405. —Alcock, 1896: 280. —De Man, 1896: 370. —Lanchester, 1900: 769. —Nobili, 1900: 496; 1903a: 12; 1903b: 26. —Rathbun, 1931: 99. —Shen, 1940b: 143. —Chhappar, 1957a: 409, pl. 3, figs. d, e; 1957b: 524, 532, 542; 1957c: 11, 62, 80, pl. 3, figs. d—e. —沈嘉瑞、刘瑞玉, 1963: 142. —沈嘉瑞、戴爱云, 1964: 9 插图. —Serène, 1968: 40. —Starobogator, 1972: 333. —Naiyanetr, 1980: 25. —Manning et Holthuis, 1981: 30. —Holthuis et Manning, 1985: 304. —戴爱云等, 1986: 49, 图 24 (2), 图版 5 (7).

Dorippe (Neodorippe) callida, —Dai et Yang, 1991: 51, 55, fig. 24 (2), pl. 5 (7).

Neodorippe (Neodorippe) astuta, —Serène et Romimhtarto, 1969: 11, figs. 3, 7, 27, 17A—B, pls. 5D, 4A—B.

Dorippe (Neodorippe) astuta, —Tirmizi, 1980: 104. —Tirmizi et Kazmi, 1983: 367, 376.

Neodorippe callida Manning et Holthuis, 1981: 31. —Holthuis et Manning, 1985: 304. —陈惠莲, 1986: 122, 139, figs. 4 (17—19). —Tirmizi et Kazmi, 1986: 48, figs. 14—15. —Ng, 1987: 15—16.

Neodorippe (Neodorippe) callid, —Ng et Tan, 1986: 45, fig. 1. —Tan et Ng, 1988: 102, fig. 1.

Non Cancer astutus, —Herbst, 1803: 45, pl. 55, fig. 6 = *Dorippoides facchino* (Herbst, 1785).

标本采集地 1 ♂, 广西北部湾, 水深 42 m, 底质泥质砂, 1960.02.10; 2 ♀, 广西北部湾, 水深 17 m, 1960.05.21; 1 ♂, 广西宝安, 1956.05.02; 1 ♂, 广西宝安, 1957; 1 ♂, 广西南澳, 1954.03.08; 1 ♂、1 ♀, 广西南澳, 1957.04.22; 1 ♂, 广西云澳, 1957.05.01; 1 ♀, 广东汕尾, 1955.06.08; 1 ♂、1 ♀, 广东汕尾, 1955.01.10; 2 ♂, 广东海门, 1957.05.07; 1 ♂, 广东乌石, 1955.06.22; 1 ♂, 广东甲子, 1955.01.17; 3 ♂, 海南新村, 1955.04.21; 1 ♂、2 ♀, 海南铺新, 1957.07.23; 1 ♂、1 ♀, 海南莺歌海, 1957.06.26; 1 ♂, 福建厦门, 1923.06; 1 ♂, 福建东山, 1967.04.18; 1 ♂, 福建长乐, 1963.05.21; 4 ♂、1 ♀, 福建连江, 1972.09.22; 12 ♂、8 ♀, 福建晋江, 1972.09.22。

形态描述 小型种。头胸甲十分扁平, 雄者比雌者明显, 长度大于宽度或长宽相等, 表面光滑不具突起或刺, 颈沟、前颈沟和鳃心沟均较深。眼窝后部沟不明显, 前侧缘不具突起或刺。额突出, 有两枚宽钝齿, 远超出外眼窝齿。内口沟隆脊短于额, 背面不可见, 眼窝后缘具明显缺刻, 但无齿, 外眼窝齿钝, 下内眼窝齿较外眼窝齿小而钝。

发育好的雄性螯足不对称, 右螯足较左螯足大, 掌节膨大, 其内缘显著突出, 与不动指内缘形成一个凹角, 可动指的长度约为不动指的 2 倍, 具一深纵沟, 雄性左螯与雌性的相似, 掌节不膨大, 指节长度约为掌节背缘长度的两倍。

前两对步足瘦长, 以第 2 对为最长, 长节长于头胸甲, 其长约为宽的 5 倍, 腕节稍短于掌节, 边缘无毛, 前节与指节等长, 边缘有毛, 背、腹面均具一条纵行中央沟。末两对步足短小, 具短毛, 位于近背面。雌性前两对的掌节和指节均具长毛, 末两对也具

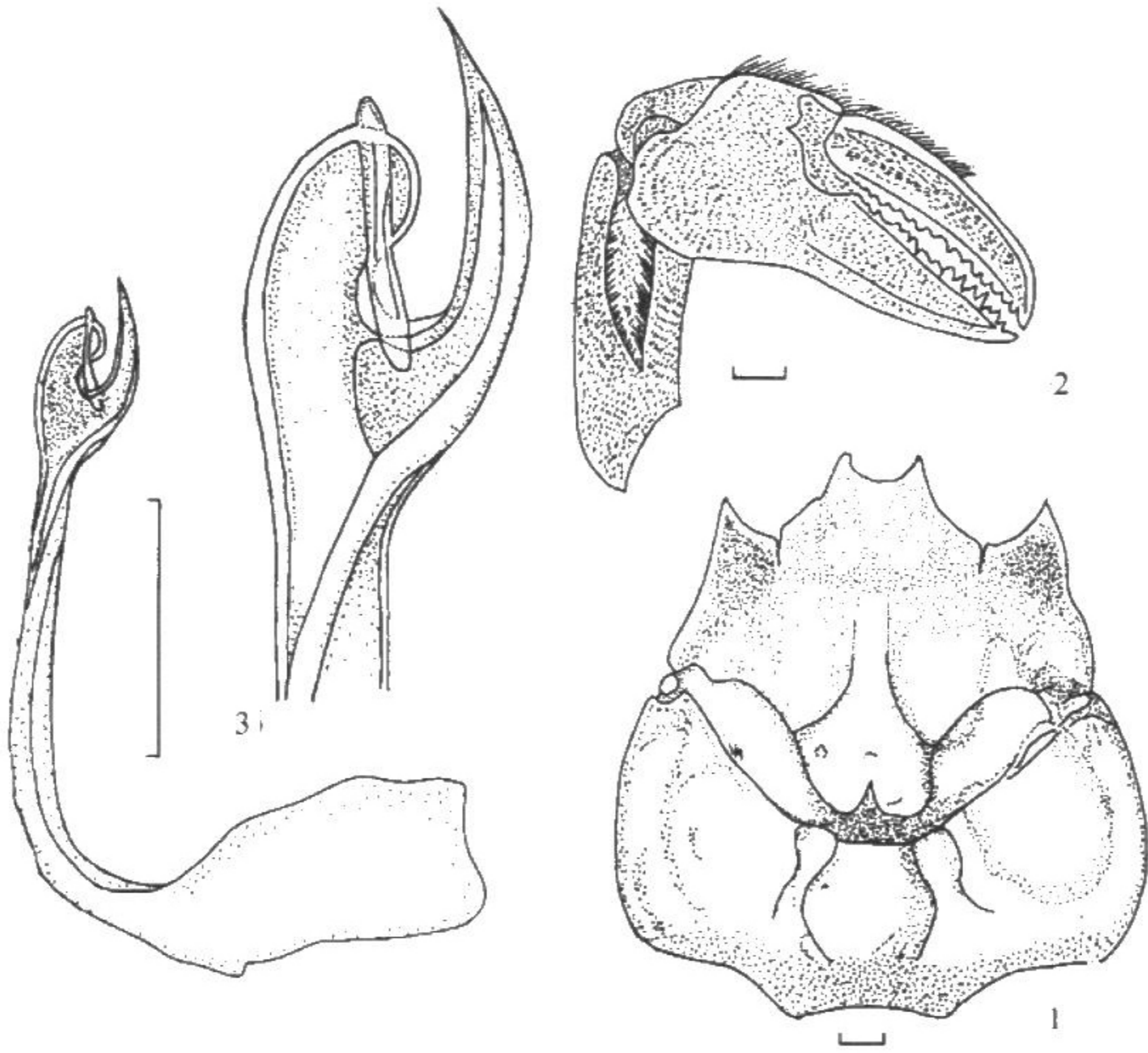


图 95 熟练新关公蟹 *Neodorippe callida* (Fabricius, 1798)

1. 头胸甲; 2. 螯足; 3. 雄性第 1 腹肢。

短毛。

雄性腹部突起不尖锐，每一节均具中央纵脊，两边低洼，唯有第 3 节大而膨大，两边膨大，中间凹。

雄性第 1 腹肢基部膨大，末 2/3 瘦长，向内弯曲，末端具一圆叶和两枚细长的突起，前者在外，后者在内。

标本测量 (mm)	头胸甲长	头胸甲宽
♂	13.0	12.8
♂	10.0	9.3
♀	14.0	14.3
♀	19.0	18.8

模式标本产地 印度。

酒精标本颜色 苍白灰色、黑褐色和淡黄色。

生境 本种栖息于潮间带小水池，也生活于浅水泥沙或泥质砂海底，水深 36—

46m, 这种蟹在红树林沼泽地最常见, 它们常用两对步足的指节钩住 1 片贝壳或 1 片红树叶置于背部, 来保护自己。

地理分布 福建、广东、广西和海南; 越南, 菲律宾, 马来西亚, 印度尼西亚, 泰国, 巴基斯坦, 印度, 缅甸及红海。

诺关公蟹属 Genus *Nobilum* Serène et Romimohtarto, 1969

Neodorippe (*Nobilum*), — Serène et Romimohtarto, 1969: 3, 5, 14.

Nobilum, — Holthuis et Manning, 1981: 31. — 陈惠莲, 1986: 123. — Holthuis et Manning, 1990: 104.

形态描述 头胸甲长宽相等, 颈沟和鳃沟明显, 前侧缘具小突起, 鳃区具细颗粒, 胃区各具两枚突起, 中胃区有两个斜行小坑, 鳃区无侧齿, 但有短而高的背脊, 上鳃区有不明显的短沟, 尾胃区不明显, 心区突出, 长大于宽, 其前缘和前侧缘凹, 额具两个三角形齿, 齿端超出外眼窝齿, 入鳃沟隆脊不突出, 背面不可见, 内眼窝角呈圆叶, 眼窝的后缘具小缺刻, 内、外眼窝齿短于额齿, 腹眼窝齿具小突起, 眼粗短, 末端宽。雄性第 1 腹肢基部粗, 末端 2/3 十分瘦长, 向外弯曲, 末端有 3 枚宽圆形突起。

本属只有一种。

模式种 *Nobilum histrio* (Nobili, 1903)。

71. 三叶诺关公蟹 *Nobilum histrio* (Nobili, 1903) (图 96, 图版 IX-7)

Dorippe histrio Nobili, 1903b: 24. — Ihle, 1916: 153, 160. — Rathbun, 1929: 99. — Shen, 1940: 76.

— Serène, 1968: 40. — Serène et Romimoharto, 1969: 3. — Sakai, 1985: 332, 335, fig. 5.

Doryppe histrio. — Dawydoff, 1952: 139.

Neodorippe (*Nobilum*) *histrio*, — Serène et Romimohtarto, 1969: 15, figs. 4, 8, 13, 18, pl. 2; fig. B, pl. 4, figs. C, D.

Nobilum histrio, — Manning et Holthuis, 1981: 31; 1986: 123, 139, fig. 4(20—22). — Holthuis et Manning, 1990: 125, 107, fig. 43.

标本采集地 1 ♂、2 ♀ (1 抱卵), 马来西亚彭蒂安, 1992。

形态描述 头胸甲凸, 宽稍大于长, 背面凹凸不平。鳃沟和鳃心沟很明显, 鳃区膨胀, 具一枚中央突起, 鳃区由沟分为两个突起, 胃区具两枚宽的中央突起, 前、后各一个, 心区凹凸不明显, 有些标本表面呈星形。额呈宽“U”形, 分成两锐齿, 眼窝的后缘有小缺刻, 外眼窝齿基部宽。末端尖, 低于额齿, 下内眼有齿, 光滑深凹。

雌性和较小雄性的螯足其大小和形状相同, 掌节短小, 其外侧面有不明显的沟, 此沟几乎延伸至指节, 内侧面光滑, 具不明显的短绒毛, 掌节的背缘和指节的基部具长