

6(5) 不具前侧齿 双齿蛤属 *Diplodonta*

14. 圆蛤属 *Cycladicama* Valenciennes, 1854

Cycladicama Valenciennes, 1854: 116. **Type species:** *Cycladicama luciniformis* Valenciennes, 1854.

Joannisia Dall, 1895: 546 (Preoccupied by Monterosato, 1884).

Joanniella Dall, 1895: 78. **Type species:** *C. luciniformis* (= *Cyrenoida oblonga* Hanley, 1844).

两壳通常呈横卵圆形，前缘略尖，后部扩张，常有后背角，后端近截形；壳表面自壳顶到后腹缘有一钝的中后脊形成平的后背区。壳内前闭壳肌痕不规则，长是宽的两倍。每壳各有 2 个主齿，其中 1 个分叉，各有 1 个有时不发达的前侧齿；位于沟中的外韧带接近于宽槽中短的内韧带。

本属在我国目前已发现 9 种。

种 检 索 表

- 1 (10) 后背角明显，后端截形
- 2 (5) 壳宽/壳长大于 0.6
- 3 (4) 壳高/壳长大于 0.9 习见圆蛤 *C. ethima*
- 4 (3) 壳高/壳长小于 0.9 短圆蛤 *C. abbrevita*
- 5 (2) 壳宽/壳长小于 0.6
- 6 (7) 具后侧齿 安汶圆蛤 *C. amboinensis*
- 7 (6) 无后侧齿
- 8 (9) 左壳前主齿两齿尖中前齿尖高 长圆蛤 *C. oblonga*
- 9 (8) 左壳前主齿两齿尖近相等 半糙圆蛤 *C. semiasperoides*
- 10 (1) 后背角不明显，后端不呈截形
- 11 (12) 壳宽/壳长为 0.66—0.76 古明圆蛤 *C. cumingii*
- 12 (11) 壳宽/壳长小于 0.66
- 13 (14) 壳高/壳长为 0.81—0.86 月形圆蛤 *C. lunaris*
- 14 (13) 壳高/壳长大于 0.86
- 15 (16) 贝壳呈圆形 津知圆蛤 *C. tsuchii*
- 16 (15) 贝壳略呈三角形 杜比圆蛤 *C. dubia*

(26) 长圆蛤 *Cycladicama oblonga* (Hanley, 1844) (图 39)

Cyrenoida oblonga Hanley, 1844: 353, pl. 15, fig. 6.

Diplodonta (Cycladicama) oblonga (Hanley): Lynge, 1909: 80.

Joannisiella oblonga (Hanley): Lamy, 1920: 382.

Cycladicama oblonga (Hanley): Habe, 1977: 134; Wu, 1980: 113; Xu, 1997: 108.

鉴别特征 壳型较大，壳质较薄，两壳较侧扁；壳顶较尖，前倾，位于背部中央之前；壳的前部短，前缘尖，前背缘微凸；壳的后部扩大，后背缘略直，后缘截形，后背缘同后缘相交处形成后背角；壳顶到后腹缘有一放射脊；壳表面同心生长线略不规则，较粗糙；壳皮褐色，较厚，在壳顶区经常脱落。

壳内面白色，前闭壳肌痕细长，微弯，其下端较宽；后肌痕椭圆形。

铰合部细弱，铰合齿较短小，左右壳各有 2 个主齿，右壳后主齿和左壳前主齿的顶端分叉，左壳前主齿分叉的前齿尖高；两壳的前侧齿低矮而细长，极不明显；外韧带褐色，较短。

标本测量 (mm)	壳长	壳高	壳宽
	32.1	25.4	17.1
	31.4	24.6	17.5
	40.7	34.0	23.3
	15.4	12.8	8.9

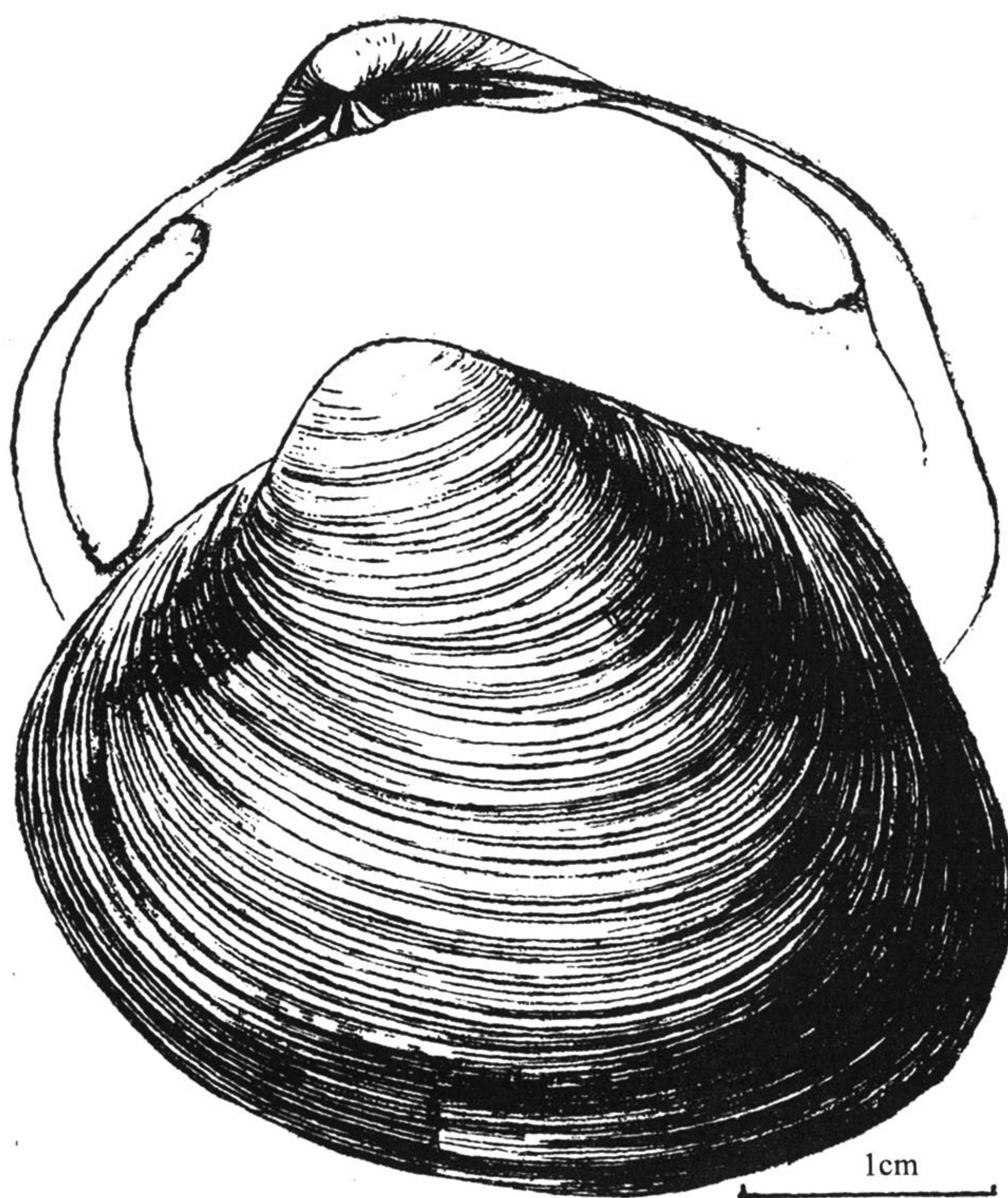


图 39 长圆蛤 *Cycladicama oblonga* (Hanley)

标本采集地 广东 (硇洲岛、雷东、乌石、东平)、海南 (新盈、三亚), 以上标本为空壳, 采自潮间带; 另外在海南岛的东、南方, 北部湾的北部和西部, 水深 31—102m 处采到活标本; 在南沙群岛水域拖网样品中也采到空壳多枚 (图 42)。共采到 15 个样品, 其中 12 个活标本。

地理分布 南海北部中国近岸、南沙群岛水域; 菲律宾, 泰国湾, 日本。

生态习性 标本采自 0—110m, 泥质砂和沙质泥的沉积环境中。

(27) 古明圆蛤 *Cycladicama cumingii* (Hanley, 1844) (图 40)

Cyrenoida cumingii Hanley, 1844: 353, pl. 15, fig. 5.

Diplodonta semiaspera Yokoyama, 1922: 160, pl. 14, fig. 2 (Preoccupied by Philippi, 1836).

Joanniella cumingii (Hanley): Lamy, 1920: 383; Habe, 1957: 25.

Joanniella semiaspera Nomura: Kira, 1959: 132, pl. 52, fig. 22 (Preoccupied by Nomura, 1932).

Cycladicama cumingii (Hanley): Kuroda *et* Habe, 1971: 605/388, pl. 87, fig. 15; Habe, 1977: 134, pl. 24, figs. 13, 14; Habe, 1981: 93, pl. 6, fig. 2; Wu, 1980: 113; Okutani *et al.*, 1989: 82, text-fig. 62; Xu, 1997: 108; Matsukuma, 2000: 935, pl. 465, fig. 1.

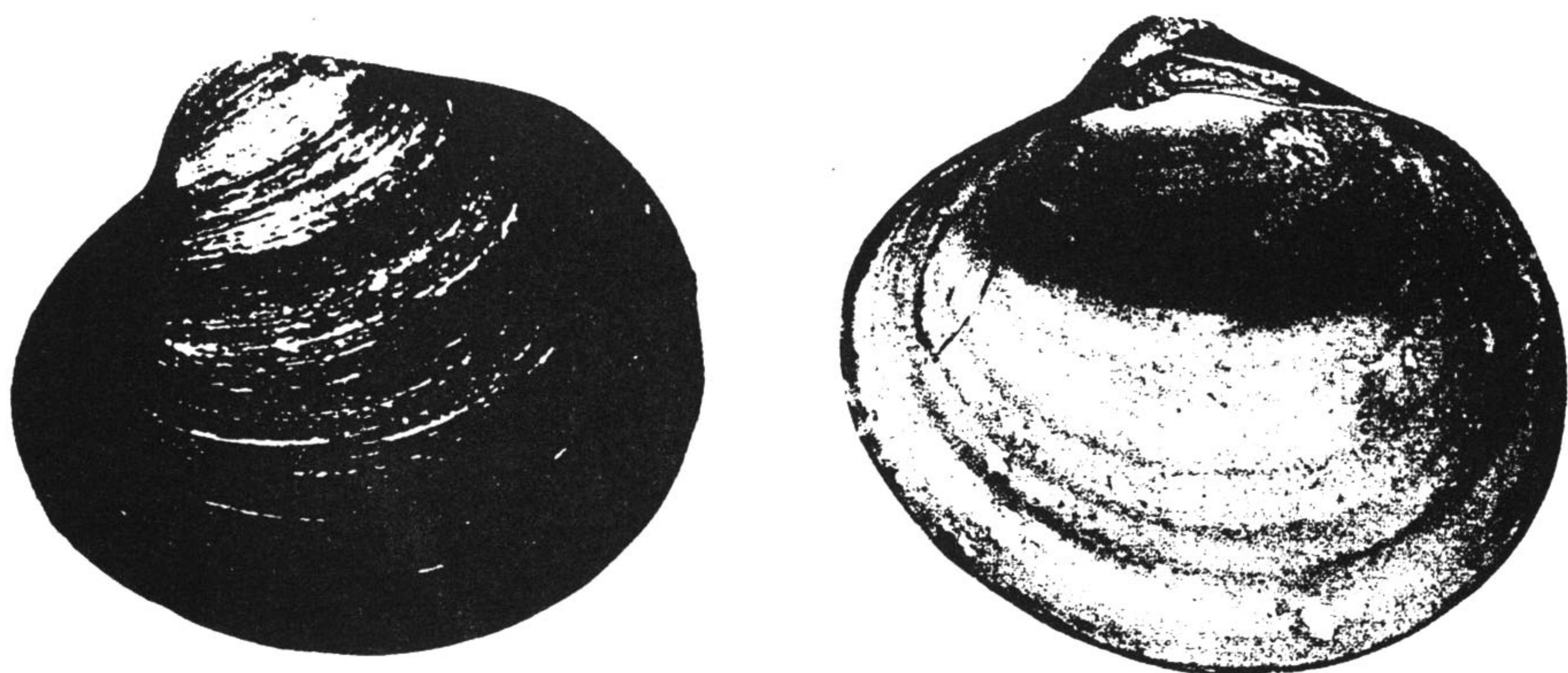


图 40 古明圆蛤 *Cycladicama cumingii* (Hanley) × 1.4 (仿 Okutani *et al.*, 1988)

鉴别特征 壳型较大, 两壳相等, 较膨胀, 前、后不等; 壳顶凸出, 前倾, 位于背部中央之前; 壳的前部略尖细, 前缘尖, 前背缘较平直; 后部扩大, 后缘圆, 后背缘微凸; 壳顶到后腹缘的放射脊明显; 壳表面有灰褐色壳皮, 愈近边缘处其颜色愈浓; 表面的生长线不甚规则。

壳内面灰白色, 前闭壳肌痕特别细长, 后肌痕呈纺锤形。

左右壳的铰合部各有 2 个主齿, 左壳前主齿顶端分叉, 形成 2 个齿尖, 后主齿片状; 右壳后主齿顶端分叉, 亦有 2 个齿尖, 其中前齿尖较高; 外韧带褐色, 前窄后宽, 内韧带前宽后窄。