

头胸甲宽大于长，背面凸，分区不很明显，有颗粒组及颗粒脊。额突出，分 4—6 齿。前侧缘具 6 齿。螯足的掌很长，显著大于头胸甲宽度，长节具小刺。雄性腹部第 3—第 5 节愈合。

### 种检索表

1. 头胸甲前侧缘具 5 齿 ..... 六刺狼牙蟹 *L. sexspinosus*  
     头胸甲前侧缘多于 5 齿 ..... 2
2. 头胸甲前侧缘具 6 齿；螯足甚长，大于头胸甲长度的 3 倍 ..... 菲岛狼牙蟹 *L. philippinensis*  
     头胸甲前侧缘具 8—9 齿；螯足较短，小于头胸甲长度的 3 倍 ..... 3
3. 侧额齿圆钝，大于中额齿；头胸甲背面具颗粒，胃区不具明显颗粒脊 ..... 细螯狼牙蟹 *L. tugelae*  
     侧额齿尖锐、刺状，小于或等于中额齿；头胸甲胃区具明显颗粒脊 ..... 4
4. 头胸甲宽稍大于长；后胃脊较短，与前鳃脊间距较宽；螯足腕节具 3 刺 ..... 圆形狼牙蟹 *L. rotundatus*  
     头胸甲宽约为长的 1.28 倍，后胃脊较长，与前鳃脊仅以颈沟相隔；螯足腕节具 2 刺 .....  
     ..... 不等狼牙蟹 *L. inaequalis*

#### (19) 不等狼牙蟹 *Lupocyclus inaequalis* (Walker, 1887) (图 39, 图版 VIII: 5)

*Goniosoma inaequale* Walker, 1887: 110, 116, pl. 8, fig. 4.

*Lupocyclus rotundatus* Shen, 1937: 98, pl. 1; Leene, 1940: 169, fig. 3, pl. 1 [non *Lupocyclus rotundatus* Adams & White, 1849].

*Lupocyclus granulatus* Leene & Buitendijk, 1952: 215, fig. 1 a, pl. 16, fig. 1.

*Lupocyclus inaequalis*: Stephenson & Campbell, 1960: 108, 111; Stephenson, 1961: 103; 1972 b: 9, 37; Dai & Xu, 1991: 20–21, fig. 16.

**标本采集地** 1♂, 东海(30°50'N, 123°45'E), 水深 55 m, 底质细砂, 1975. X. 8; 1♀, 东海(28°00'N, 122°00'E), 水深 50 m, 底质软泥, 1959. I. 12; 2♂♂2♀♀, 东海(28°30'—30°00'N, 122°00'—123°30'E), 水深 54—85 m, 底质砂质泥, 1959. IV. 12; 1♀, 东海(30°00'N, 123°30'E), 水深 63 m, 底质砂质泥, 1959. X. 25; 2♀♀, 东海(28°00'—30°15'N, 122°30'E), 水深 23—79 m, 底质软泥或砂泥, 1959. XII. 5—9; 1♂, 福建长乐塘屿, 1984. VIII. 14; 3♂♂1♀, 福建平潭东庠, 1984. VIII. 28; 1♀, 南海(20°00'N, 113°00'E), 水深 128 m, 底质砂, 1959. X. 20; 1♀(幼), 南海(20°00'N, 106°45'E), 水深 31 m, 底质砂质泥, 1959. XII. 6; 1♀(幼), 南海(20°00'N, 106°30'E), 水深 31 m, 底质砂质泥, 1959. XII. 6; 1♀, 南海(19°00'N, 108°30'E), 水深 83 m, 底质粗砂, 1960. III. 12; 10♂♂5♀♀, 南海(18°15'N, 108°30'E), 水深 54 m, 底质泥、粗砂壳, 1960. V. 16; 2♂♂4♀♀, 南海(18°15'N, 108°45'E)水深 38 m, 底质粗砂, 贝壳, 1960. V. 16; 1♀, 南沙群岛(3°44'N, 111°45'E),



水深 46 m, 底质泥质砂, 1989. V. 13.

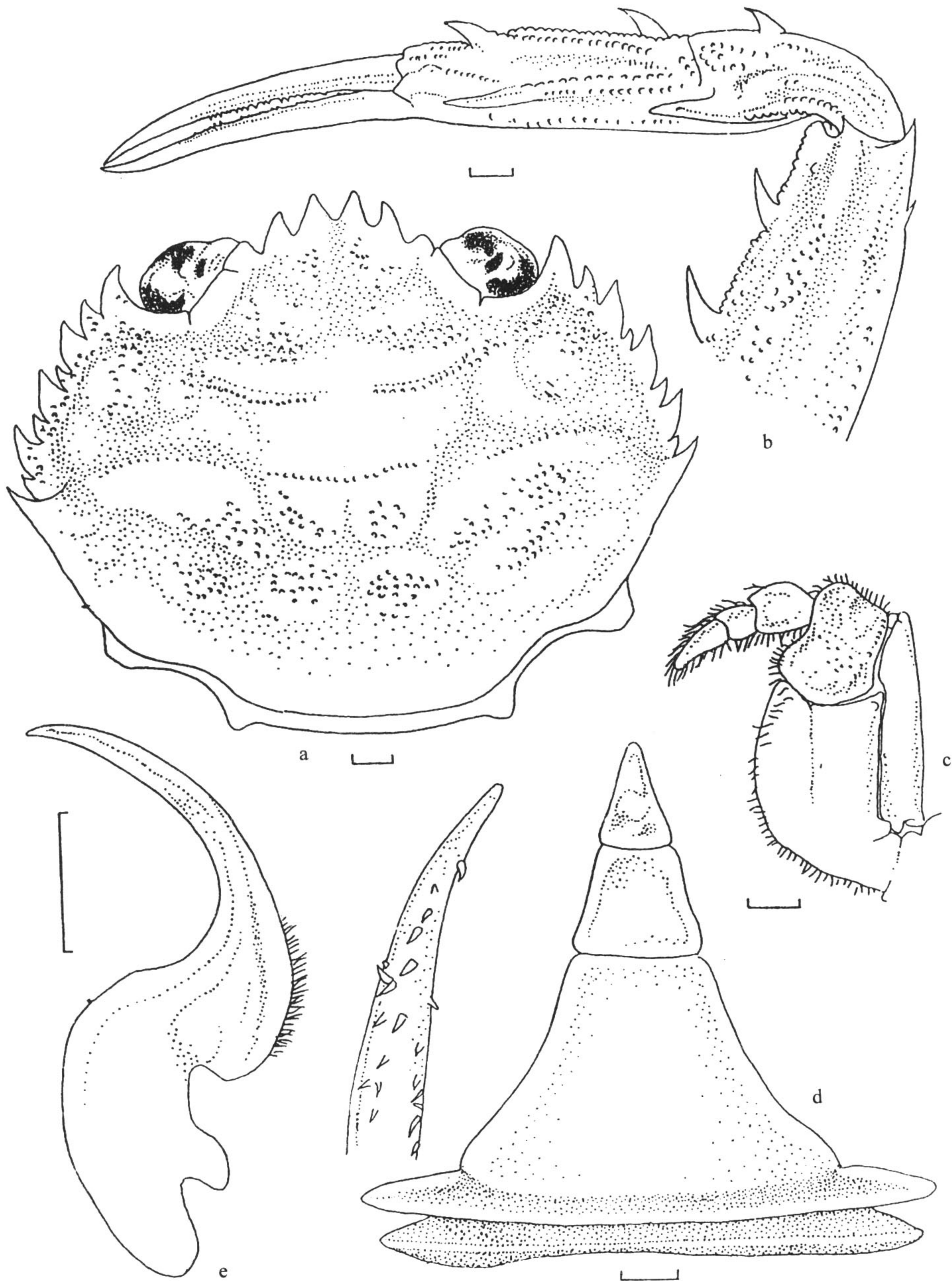


图 39 不等狼牙蟹 *Lupocyclus inaequalis* (Walker)

a. 头胸甲; b. 螯足; c. 第 3 颚足; d. 雄性腹部; e. 雄性第 1 腹肢及其末部放大(标尺: 1 mm)

**形态描述** 体有细绒毛。头胸甲宽约为长的 1.28 倍, 背面隆起, 表面较光滑, 有成堆细颗粒及颗粒脊: 额区有 2 堆不明显的细颗粒; 前胃区各具 1 颗粒脊, 脊上有几枚颗粒; 中胃区具 1 弧形颗粒脊, 但中间断开; 后胃区具 1 条较短的脊; 心区前面有 2 堆颗



粒，心区后面中央有 1 堆不明显的颗粒。前鳃区的颗粒脊明显，近中鳃区有 2 条短颗粒脊。额分 4 齿，大小相近，中齿较侧齿突出。前侧缘具 5 枚大齿，每大齿之间插入 1 小齿，第 2—第 4 齿内侧具一些颗粒，末齿小而锐。后侧缘弯曲并向内收敛，其内侧十分低洼。后缘平直。

第 3 颚足长节长大于宽，外末角钝圆，突出不明显；座节中部具 1 纵沟。外肢粗壮。

螯足粗壮，座节内末缘具 1 刺。长节外缘具 2 锐刺，内缘具 5—6 个弯刺。掌瘦长，长约为宽的 3.5 倍，表面有一些纵行颗粒脊及鳞片状颗粒，内外末角各具 1 锐刺，在基部与腕节交接处有 1 锐刺。可动指长约等于掌。两指表面也有纵行颗粒脊，内缘有宽的钝齿，几个小齿间有 1 个较大的齿。

前 2 对步足长节边缘有细颗粒，前缘具 1 列短毛，后缘在基部有些长软毛。前 3 对指节边缘有短软毛，掌节仅在前缘有毛。末对步足呈桨状；长节后缘末端有 1 锐刺，掌宽扁，指呈卵圆形。

雄性腹部三角形，分为 5 节(第 3—第 5 节愈合)，基部有 2 条横行光滑锐脊。尾节呈长三角形。雌性腹部呈宽三角形，第 1、第 2 节各有 1 条同样的锐脊。

雄性第 1 腹肢基半部粗，颈部纤细而弯曲，末端细而尖；后侧面有数列小刺，后侧面除小刺外，有些较大的刺，或多或少排列成行。

标本测量	头胸甲长/mm	头胸甲宽/mm
♂	21.0	26.5
♂	16.0	20.5
♀	14.9	19.1
♀	16.0	20.0

生境 栖息于水深 23—85 m 的砂、泥、碎贝壳底或珊瑚礁里。

模式标本产地 新加坡。

地理分布 东海、南海；澳大利亚，新加坡，印度，斯里兰卡，塞舌尔群岛。

## (20) 菲岛狼牙蟹 *Lupocyclus philippinensis* Semper, 1880 (图 40, 图版 VI: 7)

*Lupocyclus philippinensis* Semper, 1880: 68; Sakai, 1939: 383, pl. 80, fig. 3; Leene, 1940: 174, fig. 5, pl. 3; Crosnier, 1962: 40, figs. 49, 51, 53–54, 56–57, pl. 11, fig. 1; Shen & Dai, 1964: 46; Stephenson & Cook, 1970: 33; Stephenson, 1972 b: 9, 37; Sakai, 1976: 352–353, text-fig. 191; Dai *et al.*, 1986: 191–192, pl. 25(6), fig. 111(2); Dai & Xu, 1991: 17–18, fig. 13; Dai & Yang, 1991: 210–211, pl. 25(6), fig. 111(2); Moosa, 1995: 520–521; Huang & Yu, 1997: 58–59; Ng, Wang, Ho & Shih, 2001: 16; Davie & Ng, 2002: 323; Ng & Davie, 2002: 373.

*Lupocyclus strigosus* Alcock, 1899: 24; Alcock & McArdle, 1900: pl. 46, fig. 1; Borradaile, 1902: 200; Laurie, 1906: 412.