

形态描述 头胸甲的宽度约为长度的 1.5 倍，表面隆起，具绒毛。头胸甲前部具额后脊、侧胃脊、中胃脊、后胃脊及前鳃脊；左右中胃脊相连，后胃脊也与前鳃脊相连。头胸甲后部具心脊及 1 对中鳃脊。额分 4 叶，内叶宽大，侧叶窄小。前侧缘包括外眼窝角在内具 4 齿，第 1 齿最大，第 2、第 4 齿次之，第 3 齿最小。内眼窝角三角形。背眼缘具 1 缝。

第 2 触角基节窄长，表面覆有一些颗粒，具 1 短颗粒脊。

第 3 颚足长节外末角不突出；外肢粗壮，末端约抵长节末缘。

螯足对称，长节前缘具 3 齿，大小向末部递增；腕节内末角具 1 壮刺，外侧面具 3 隆脊，其末端呈刺状，背面具尖锐颗粒；掌节背面具 5 刺，外侧末部 1 枚钝齿，基部 1 枚刺的后部具 1 列小刺，外侧面具 3 条隆脊，背侧的 1 条由小刺构成。两指粗壮，内缘锯齿状，指端尖，指间缝小。

游泳足长节的长度约为宽度的 3.4 倍，表面具鳞状突起，近后缘末端具 1 壮刺；前节后缘具 6—7 枚刺；指节前缘具刺 10 枚，后缘具刺 4 枚。

雄性腹部第 3—第 5 节愈合，第 6 节的宽度约为长度的 1.3 倍；尾节三角形，宽度明显大于长度。雄性第 1 腹肢粗壮，末端近铲状，趋尖，外侧具 6—7 刺，内侧及中央末部各具 3 刺。

标本测量	头胸甲长/mm	头胸甲宽/mm
♂	3.2	5.0

标本颜色 酒精浸泡后身体呈黄色，额与胃区颜色较深。

生境 栖息于珊瑚礁盘中。

模式标本产地 中国南沙群岛。

地理分布 南沙群岛。

分类讨论 本种与南沙短桨蟹 *T. nanshaensis* Dai, Cai et Yang. 较为相似。但本种额叶较拱曲，中央额叶可分为重叠的 2 叶，额区不具明显的颗粒；第 2 触角基节较窄；头胸甲前侧缘仅 4 刺，而非 5 刺，且刺短，指向前方，第 3 齿明显较小；螯足表面颗粒较少，不呈刺状；腕节内末角刺较短粗。雄性第 1 腹肢外末端不呈匙状，末端上的刺明显少于后者。

(106) 叠额短桨蟹 *Thalamita seurati* Nobili, 1906 (图 124)

Thalamita seurati Nobili, 1906: 262; 1907: 385, pl. 2, fig. 1; Edmondson, 1954: 262 (under *T. medipacifica*); Crosnier, 2002: 440–442, 445, fig. 26.

non *Thalamita seurati* Balss, 1938: 34, fig. 14, pl. 2, fig. 6.

标本采集地 1♀ (抱卵)，南沙群岛仙宾礁，珊瑚礁，1988. I. 24。

形态描述 头胸甲表面覆有刚毛，额区及前侧缘附近具分散的颗粒群。头胸甲前部具额后脊、侧胃脊、中胃脊、后胃脊及前鳃脊；左右中胃脊几乎相连，后胃脊与前鳃脊为颈沟间断。头胸甲后部具心脊及中鳃脊。额分6叶：中央叶与第1侧叶宽，两者宽度相近且部分重叠，第2侧叶很窄，近三角形。背内眼窝角窄，内缘弓曲，外缘十分倾斜。前侧缘具5齿：除第4齿退化，明显小于其他各齿外，各齿均细长，尖锐，指向前侧方，其中末齿明显长于其他各齿。头胸甲最大宽度位于末齿间。

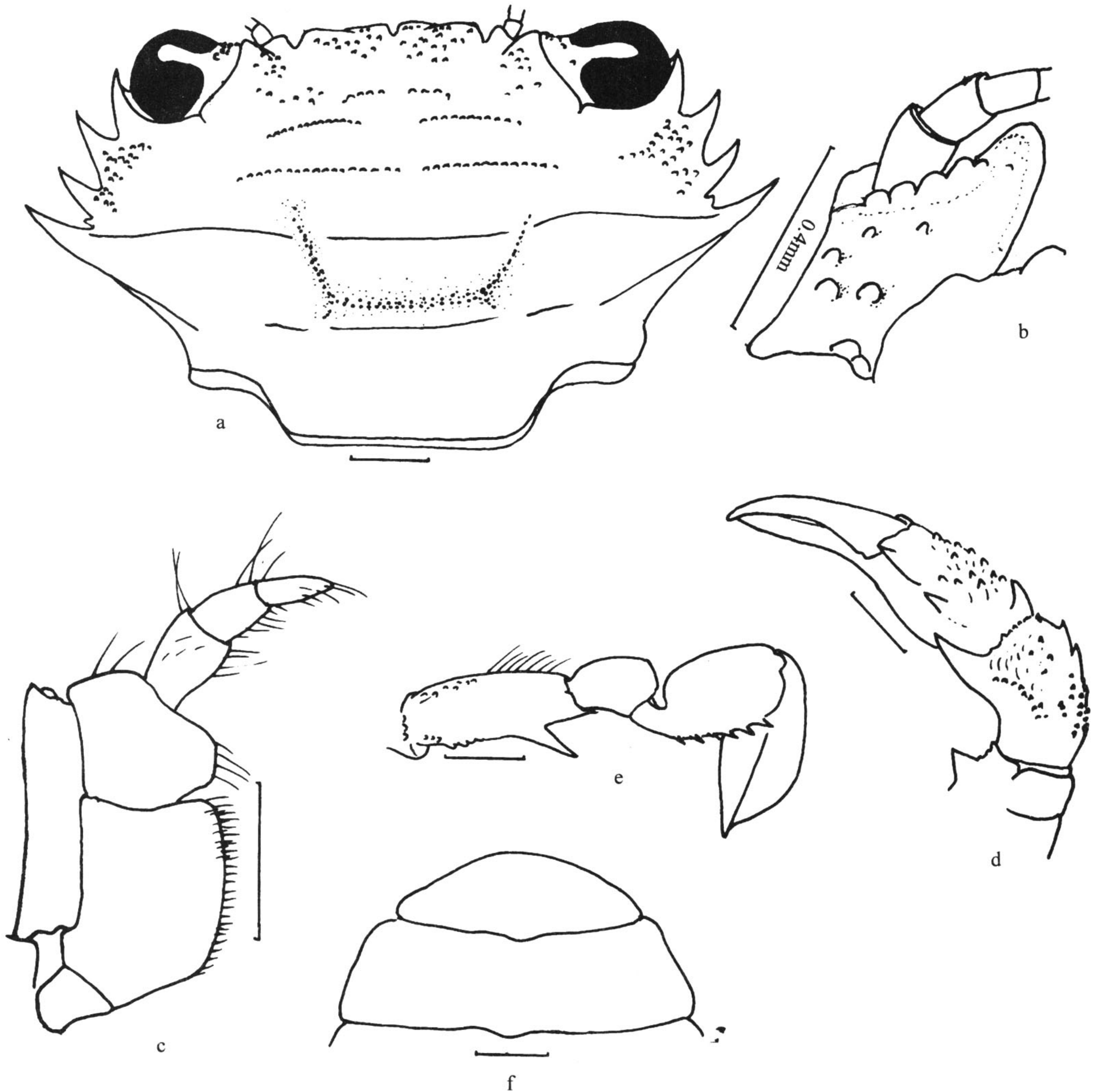


图 124 叠额短桨蟹 *Thalamita seurati* Nobili

a. 雌性头胸甲；b. 第2触角基节；c. 第3颚足；d. 右螯足；e. 游泳足；f. 雌性腹部末2节 (标尺：未注明者均为1 mm)

第2触角基节窄，具3—6枚颗粒构成的隆脊。

第3颚足座节长约为宽的1.5倍；长节长宽相近，外末角稍突出。

螯足长节内缘末端刺状，其后具 2 大锐刺、3—5 小刺；腕节内末角具 1 壮刺，外侧面覆有尖锐颗粒及细毛，具 3 条隆脊；掌部较肿胀，背面具 5 刺，外侧面上半部覆有稀疏颗粒，具 3 条隆脊；两指粗壮，内缘钝锯齿状，指端尖，指间缝小。

游泳足长节背面近半部具颗粒，后末角具 1 锐刺；前节后缘具 6 枚长刺，基部 2 枚腹面另有小刺。

雌性腹部近椭圆形；第 6 节梯形，侧缘稍凹，宽约为长的 3.6 倍；尾节略呈梭状，末缘弧形，侧缘稍凹，宽约为长的 3.6 倍。

标本测量	头胸甲长/mm	头胸甲宽/mm
♀	5.7	9.7

生境 生活于沿岸砂石底及珊瑚礁浅水中。

模式标本产地 土阿莫土群岛 (Marutea 岛)。

地理分布 南沙群岛；土阿莫土群岛，波利尼西亚。

分类讨论 本种迄今只发现母体。我们标本与 Crosnier (2002) 采自模式标本产地土阿莫土群岛标本的特征完全一致。整体形态上与威克短桨蟹 *T. wakensis* Edmondson, 1925 最相近，只是叠额短桨蟹 *T. seurati* 的前侧齿明显细长。Crosnier (2002) 怀疑两者可能为同一种。

与土阿莫土群岛的标本一样，我们标本的前侧齿前侧同样尖细，看来这个性状比较稳定，似乎是本种的特征。对比威克短桨蟹，我们发现两者在第 3 颚足的形状上存在较大差异：威克短桨蟹长节-座节长约为宽的 2.8 倍，外肢长约为宽的 5 倍，而叠额短桨蟹长节-座节长约为宽的 2.5 倍，外肢长约为宽的 4.5 倍。同时，本种的第 2 触角基节隆脊由 3—6 颗粒融合而成，而威克短桨蟹第 2 触角基节隆脊呈锯齿状。至少在目前我们仍保留两者分别为独立的种。

(107) 六叶短桨蟹 *Thalamita sexlobata* Miers, 1886 (图 125, 图版 XIII: 8)

Thalamita sexlobata Miers, 1886: 196, pl. 16, figs. 2 a-c; Henderson, 1893: 373; Alcock, 1899: 87; Stephensen, 1945: 136, figs. 32 c-d; Stephenson & Hudson, 1957: 350, figs. 2 B, 3 B, pl. 5, fig. 1, pls. 8 N, 10 k; Stephenson & Rees, 1967 a: 93; Crosnier, 1962: 117, figs. 195–198; Tien, 1970: 988; Zarenkov, 1971: 187–188. 1972 a: 17, 51; Stephenson, 1972a: 151; Stephenson, 1972b: 51; 1975: 203; Takeda, 1989: 156, fig. 10 C; Wee & Ng, 1995: 106–108, figs. 58 A-E; Apel & Spiridonov, 1998: 271–273, figs. 89–90, 93; Naiyanetr, 1998: 76; Neuman & Spiridonov, 1999: 24; Davie & Ng, 2002: 328; Ng & Davie, 2002: 374.

Thalamita sexlobata var. *plicatrifrons* de Man, 1902: 651.

标本采集地 1♀, 南海(21°00'N, 108°15'E), 水深 28 m, 底质泥质砂, 1959. IV. 20;