

壳长	9.0	7.0	6.8
壳宽	4.9	4.0	3.7
壳高	4.4	3.6	3.6

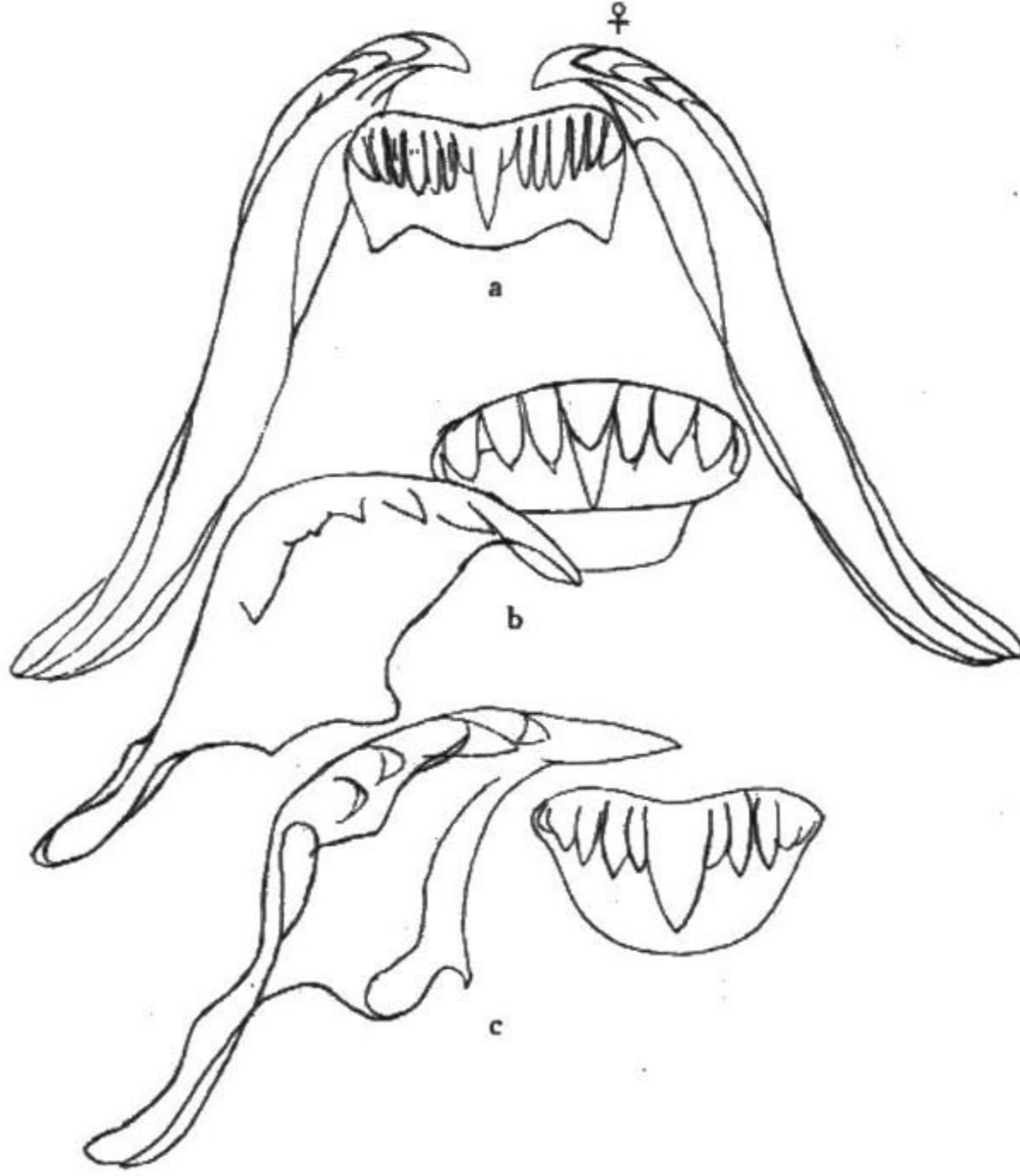


图 58 a. 雪花石膏拟鼻螺 *Pseudosimnia* (D.) *alabaster* (Reeve) 齿舌 (从 Azuma, 1976);
 b. 斑拟鼻螺 *Pseudosimnia* (D.) *punctata* (Duclos) 齿舌 (从 Azuma, 1976);
 c. 白氏拟鼻螺 *Pseudosimnia* (D.) *whitworthi* Cate 齿舌 (从 Azuma, 1976)。

生物学特性 暖水产, 生活在浅海。Azuma (1976) 报道, 生活在水深20—60m 的海底, 寄生在腔肠动物软珊瑚 (*Gersemia rubiformis*, *Stereonephthya japonica* 和 *Dendronephthya habereri*) 的骨片之间。

地理分布 除在我国大陆近岸和台湾有分布外, 国外在日本 (土佐、纪伊、琉球群岛), 菲律宾 (苏禄海), 新加坡, 巴布亚新几内亚, 马来西亚, 澳大利亚 (昆士兰的莫顿湾 (Moreton B.)) 以及印度等地也有分布。

92. 斑拟鼻螺 *Pseudosimnia* (*Diminovula*) *punctata* (Duclos, 1831) (图版 XII: 2)

Ovula punctata Duclos, 1831, Mag. Zool. 1083: 7, pl. 7, figs. 2—3; Kiener, 1843, 5: 13, pl. 5, fig. 3; Sowerby, 1855, 2: 471, pl. 101, figs. 90—92; Reeve, 1865, 15: pl. 5, figs. 22a, 22b; Roberts, in Tryon, 1885, 7: 249, pl. 3, figs. 61—63.

Primovula (*Diminovula*) *punctata* (Duclos), Schilder, 1932, 20: 51, 58, pl. 3, fig. 5; Allan,

1956: 122, pl. 15, figs. 25—26.

Pseudosimnia (Diminovula) punctata (Duclos), Schilder, 1941, 7 (2—3): 107; Cate, 1973, 15 (Suppl.): 29, no. 53, fig. 57; Azuma, 1976, 35 (3): 111, Text-fig. 3 (radula), pl. 1, fig. 6.

Diminovula punctata (Duclos), Kuroda, Habe & Oyama, 1971: 153, 100—101, pl. 24, figs. 14—16; Wagner & Abbott, 1978: 11—407, no. 11—375.

Pseudosimnia punctata (Duclos), Springsteen & Leobrera, 1986: 98, pl. 25, fig. 16; 大谷豪, 奥谷乔司, 1989, 20 (3): 49—50, pl. 2, figs. 8—9.

模式标本产地 留尼汪岛 (Reunion I.), 印度洋。

标本采集地 福建晋江 (深沪)、崇武。共有2个标本。

鉴别特征 贝壳小, 梨形, 背部具沟纹和斑点, 基部周缘具金黄色线纹, 外唇内缘具齿, 具脐带, 前脊短。

形态描述 贝壳小, 呈梨卵圆形, 前端尖瘦, 后端凸出, 背部膨圆, 近中部向外扩张。壳表面布满略呈波状、曲折横的沟纹, 在两端的比较清楚, 生长线细密, 明显。右侧缘加厚, 并微向上翻卷。壳面灰白色, 背部靠两侧二列、6枚桔褐色斑点 (偶而有7枚者), 围绕基部周缘有一条金黄色线纹 (在左侧中部中断)。基部微隆起, 光滑, 无沟纹。壳口窄, 微弓曲。内唇后端具脐带, 其上有缺刻。前脊短, 其后端曲向壳轴。前渠中凹。外唇宽厚, 其前端向内倾斜, 内缘有明显的齿约20枚, 其后部的齿分布较疏稀。

标本测量 (mm):

壳长	9.0	壳宽	5.3	壳高	4.6
壳长	7.2	壳宽	4.7	壳高	4.3

生物学特性 生活在潮间带低潮区至水深30m的海底都有发现。其寄主为腔肠动物软珊瑚类, 如大棘鸡头 (*Dendronephthya gigantea*)、日本棘鸡头 (*D. nipponica*) 和 *Stereonephthya rubriflora* 等的骨片内。

这种动物的外套膜的颜色, 常随着寄主的不同而变化。如寄主是日本棘鸡头, 其外套膜从粉红色到深红色; 如寄主是大棘鸡头, 其外套膜为桔黄色或乳白色。

地理分布 此种除在我国福建沿海分布外, 国外在印度-太平洋区也有其分布, 如日本本州 (房总半岛以南)、四国、九州, 菲律宾的卡布卡本 (Cabcaban)、巴丹 (Bataan)、塔亚巴斯湾 (Tayabas Bay)、卡莫特斯海 (Camotes Sea) 和苏禄海, 澳大利亚东部昆士兰的麦凯 (Mackay) 以及印度洋的留尼汪岛。

93. 白氏拟鼻螺 *Pseudosimnia (Diminovula) whitworthi* Cate, 1973 (图版VI: 7)

Prionovolva brevis Azuma, 1970, 28 (4): 179, Text-figs. 2, 4—5 (Radula).

Pseudosimnia (Diminovula) whitworthi Cate, 1973, 15 (Suppl.): 30, no. 54, fig. 58; Azuma, 1976, 35 (3): 112, pl. 1, fig. 7, Text-fig. 4 (Radula); Springsteen & Leobrera, 1986: 98,