

个渐尖的分叶。足膜宽，稍微向足叶延伸。玫瑰状体为棕黄色，存在于所有疣足背、腹足膜的内面。易染腺非常大，从第1体节开始存在于所有疣足的腹足膜上。生殖腺位于所有疣足背、腹叶上。无透明腺和刺腺。尾部不超过体长的1/3，由3-4对退化疣足和10-14个退化体节所组成。体半透明。

体长约12mm。

地理分布 南海，地中海，北海，北大西洋，巴伦支海。终生浮游生活。

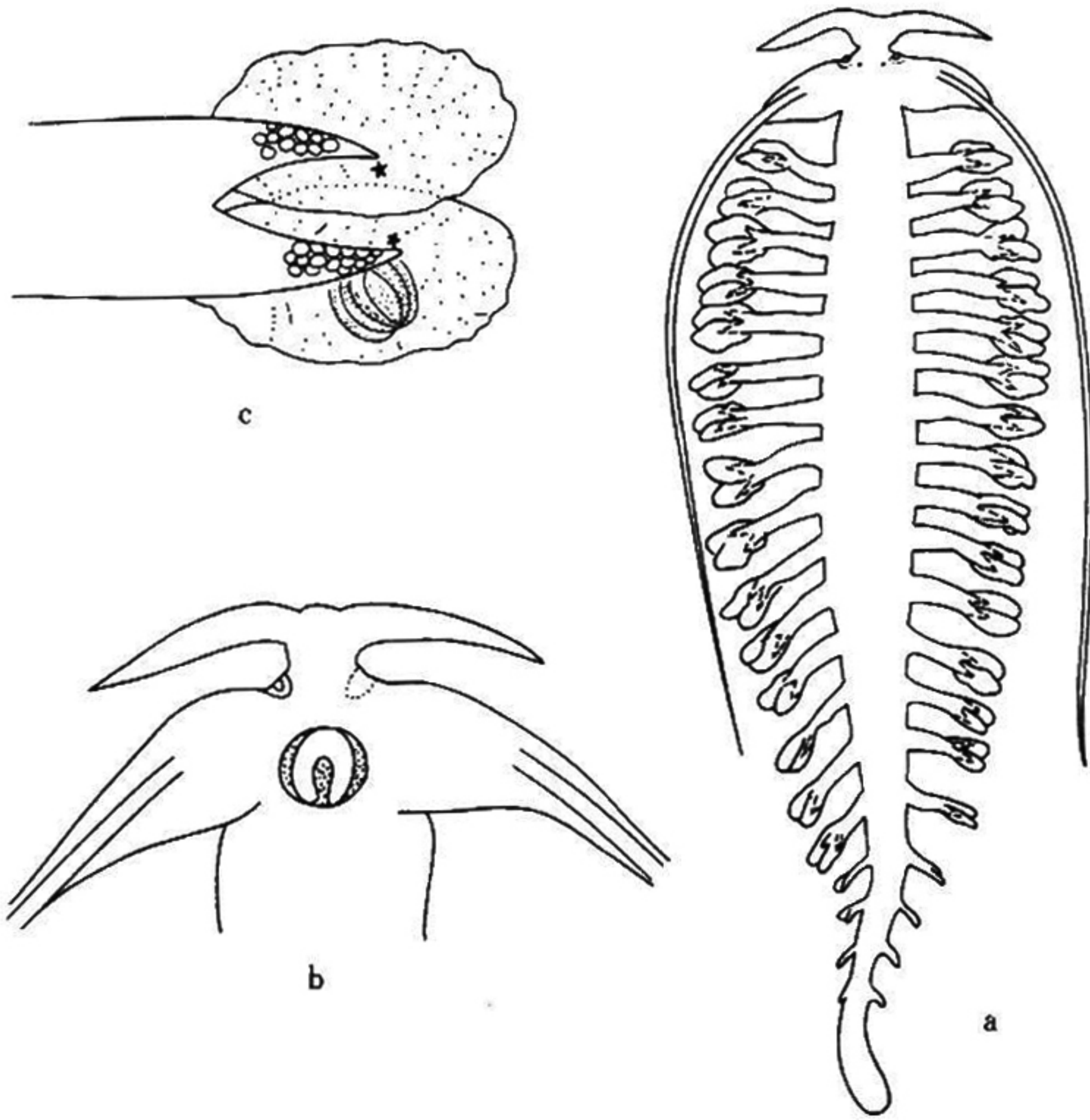


图80 生殖浮蚕 *Tomopteris helgolandica* Greeff

a. 全形背面观；b. 头部腹面观；c. 第5对疣足。

(53) 太平浮蚕 *Tomopteris pacifica* Izuka, 1914 (图81)

Tomopteris pacifica Izuka 1914: 11, figs. 1-4; Ушаков, 1955: 109, рис. 12, 13; Dales, 1955b: 440; Ушаков, 1957a: 285; Dales, 1957a: 141, fig. 51; Tebble, 1962: 385, fig. 6; Imajima et Hartman, 1964: 76; Day, 1967: 199, fig. 8. 1 i, j; Hartman, 1968: 353, figs. 1-3; Ушаков, 1972: 218-219, Табл. XXX, 陈木、吴宝铃, 1983: 47-48, 图, 3。

标本采集地 东海，台湾海峡、闽南-台湾浅滩渔场，广东大亚湾。

形态特征 口前叶前角间有凹刻。口前叶具1对眼和1对项器。第1对触须位于腹

面。第2对触须几乎与虫体等长。玫瑰状体存在于前两对疣足足叶上和以后疣足的背、腹足膜基部。易染腺始于第3对疣足腹足膜上，大，南瓜状。生殖腺位于所有疣足背、腹足叶上。无透明腺和刺腺。尾部几乎与躯干长度相等，具12个退化疣足。虫体半透明。

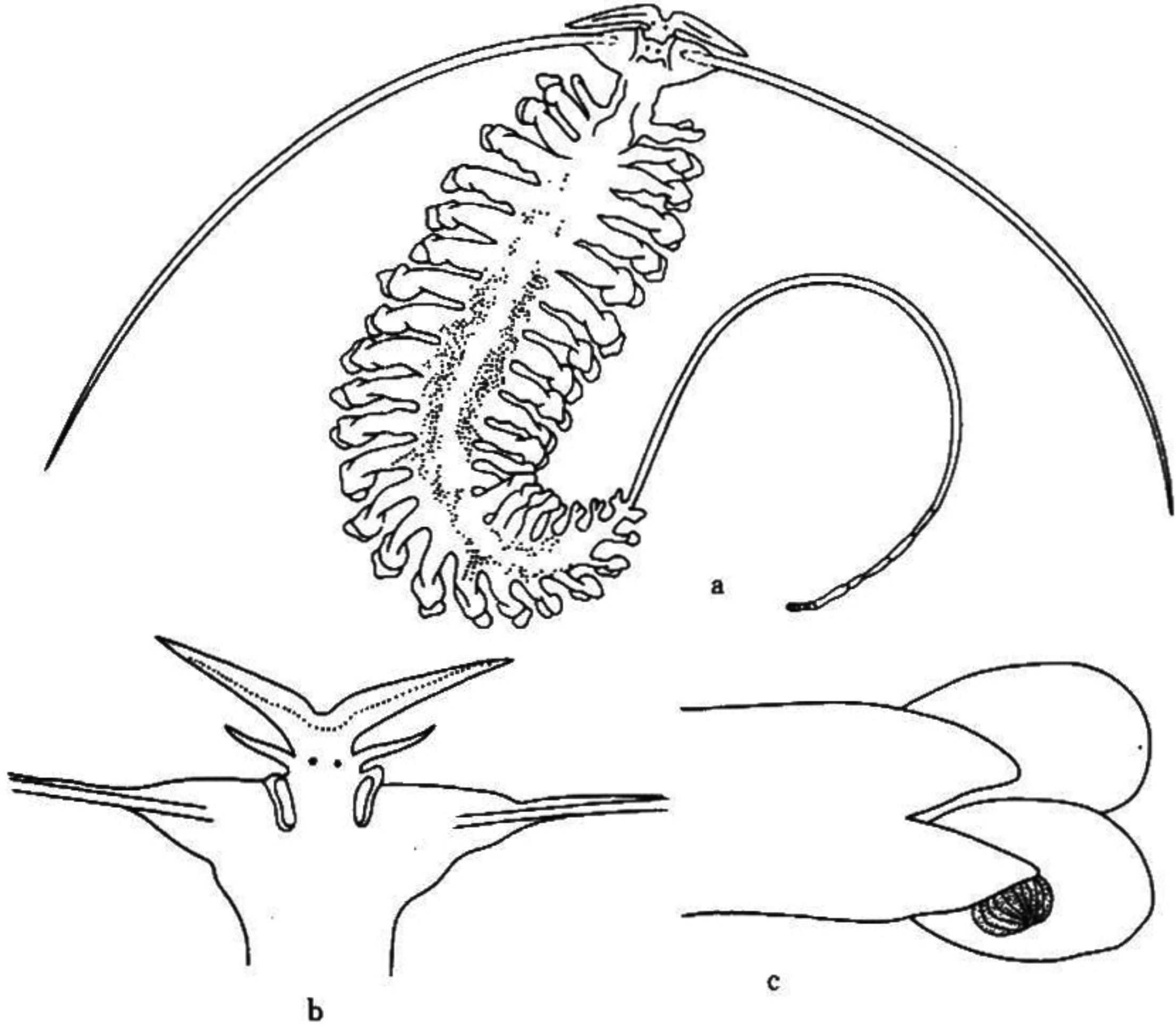


图 81 太平浮蚕 *Tomopteris pacifica* Izuka
a. 全形背面观；b. 头部腹面观；c. 第4对疣足。

体长为8mm，具12对疣足。

地理分布 东海，台湾海峡、闽南-台湾浅滩渔场、广东大亚湾；日本海，北太平洋。
终生浮游种。

(54) 唇舌浮蚕 *Tomopteris ligulata* Rosa, 1908 (图 82)

Tomopteris ligulata Rosa, 1908a: 1; 1908b: 302, Pl. 12, figs. 18, 19; Malaquin et Carin, 1922: 22, 28, 41; Monro, 1939a: 348; Støp-Bowitz, 1948: 52, fig, 38; Dales, 1957a: 142; Tebble, 1958: 166; 1960: 177, fig. 9; Grice et Ltart, 1962: 302; Day, 1967: 204, fig, 8.2g—h; 沈寿彭, 1980: 220, 图, 22; 吴宝铃、孙瑞平、陈木, 1980: 127。

标本采集地 南海西沙群岛。

形态特征 口前叶两前角间无缺刻。成体无第1对触须，第2对触须约为体长3/4。疣足足膜延伸至背、腹足叶。易染腺从第4对疣足开始，位于腹足膜的下方。透明腺位