

# SAVERDERA XXI

Revista de l'Associació de Veïns de Palau-Saverdera - Número 26 - Hivern 2020



Preu: 2 euros

El lledoner és un arbre que pot viure 600 anys, pot assolir els 30 metres, les seves branques són bones per donar farratge als animals, per fer llenya i carbó, amb les seves tanyades i la fusta flexible es poden fer jous, forques, gaiatos, pales de ventar l'era, mànecs d'eines, collars d'esquelles i picarols, cèrcols de carro i bota, peces de carruatge, remos de nau, torneria, caixes i capses per a instruments musicals. Els fruits del lledoner són els lledons, petits, carnosos, comestibles, però de polpa escassa.

Quin arbre és que fa sa fruita més petita que un cigrò: primer és verda, llavors groga i després com un carbó?



# 2021

## 01 | GENER

				1	2	3			
4	5	6	7	8	9	10			
11	12	13	14	15	16	17			
18	19	20	21	22	23	24			
25	26	27	28	29	30	31			

## 02 | FEBRER

									7
8	9	10	11	12	13	14			
15	16	17	18	19	20	21			
22	23	24	25	26	27	28			

## 03 | MARÇ

									7
8	9	10	11	12	13	14			
15	16	17	18	19	20	21			
22	23	24	25	26	27	28			
29	30	31							

## 04 | ABRIL

				1	2	3	4		
5	6	7	8	9	10	11			
12	13	14	15	16	17	18			
19	20	21	22	23	24	25			
26	27	28	29	30					

## 05 | MAIG

								1	2
3	4	5	6	7	8	9			
10	11	12	13	14	15	16			
17	18	19	20	21	22	23			
24 <sub>31</sub>	25	26	27	28	29	30			

## 06 | JUNY

									6
7	8	9	10	11	12	13			
14	15	16	17	18	19	20			
21	22	23	24	25	26	27			
28	29	30							

## 07 | JULIOL

				1	2	3	4		
5	6	7	8	9	10	11			
12	13	14	15	16	17	18			
19	20	21	22	23	24	25			
26	27	28	29	30	31				

## 08 | AGOST

									1
2	3	4	5	6	7	8			
9	10	11	12	13	14	15			
16	17	18	19	20	21	22			
23 <sub>30</sub>	24 <sub>31</sub>	25	26	27	28	29			

## 09 | SETEMBRE

									5
6	7	8	9	10	11	12			
13	14	15	16	17	18	19			
20	21	22	23	24	25	26			
27	28	29	30						

## 10 | OCTUBRE

									3
4	5	6	7	8	9	10			
11	12	13	14	15	16	17			
18	19	20	21	22	23	24			
25	26	27	28	29	30	31			

## 11 | NOVEMBRE

									7
8	9	10	11	12	13	14			
15	16	17	18	19	20	21			
22	23	24	25	26	27	28			
29	30								

## 12 | DESEMBRE

									5
6	7	8	9	10	11	12			
13	14	15	16	17	18	19			
20	21	22	23	24	25	26			
27	28	29	30	31					

# Sumari

## EDITORIAL

- Revista Saverdera, 3

## PATRIMONI

- Pregó de la Festa Major, 4-6
- Montserrat Vayreda i Palau-saverdera, 7-8
- Sobre la inauguració de l'escola de la mancomunitat (2), 9-12
- Un màrtir per la fe palauenc, 13-15
- La muntanya de Verdera, i la secular problemàtica del domini de la seva carena, 16-19
- La vinya i el vi a Sant Pere de Rodes, 20-22

## UN XIC DE TOT

- Els hàbitats terrestres del parc natural de cap de Creus, 23-24
- La pedra seca, és el patrimoni arquitectònic de la pagesia, 25-29
- Espais blaus, espais lliures de coronavirus, 30-31
- En record de:
  - Josep Solés i Maruja Parejo, 32
  - Agraïments des de la presó, 33
  - Xafarderies, curiositats i anècdotes d'un hotel de poble (III), 34-35

## ENTREVISTA

- Betlem Roig Mateo, 36-37

## LLIBRES PER ESTIMAR LA TERRA

- Recull de llibres, 39

## RACÓ DE CREACIÓ INFANTIL

- Viatge a l'Arc de Sant Martí, 40
- El meu poble, 41
- Palau-saverdera, 41

## PALAU LITERARI

- Palau-saverdera, 42
- Sant Onofre 2020, 42
- Perla blanca, 42

## NADAL 2020

- Poema: NADAL 2020, 43

## ENTRETENIMENTS

- Palau fotogràfic, 44-45

## SECCIÓ DE CUINA

- Magret de pato con manzana, salsa de miel y soja, 47

L'AVVPS no s'identifica necessàriament amb les opinions expressades pels autors dels articles.

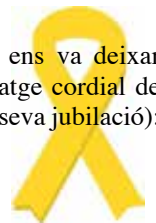
# EDITORIAL

El 2020 haurà estat —tant de bo que el 2021 no sigui un any bessó— difícil d'oblidar, amb un nom propi majestuós i espadador alhora: Coronavirus. Hem d'estar contents que el virus no hagi causat defuncions a Palau; però sí que ha ferit treballadors, empreses, famílies amb recursos limitats, i ha inoculat desassossec entre la gent de més edat, que ha vist que el confinament domèstic limitava la seva autonomia i vitalitat anímica. D'altra banda, s'ha hagut de cancel·lar gairebé tota la programació d'activitats culturals organitzades tant per l'Ajuntament (en especial la celebració del centenari de l'escola de la Mancomunitat el mes de maig) com per les associacions locals: concerts, xerrades, dinars de germanor, la nit escènica de bruixes i castanyes, les quines...

En aquestes circumstàncies cal valorar l'edició d'aquest número 26 de Saverdera XXI com un petit gest de fortlesa i resistència, de no defallir davant les dificultats socials i econòmiques que ens envolten. De fet, creiem que és el número que conté més varietat de col·laboracions i un espai literari més ampli, símptoma inequívoc de l'interès que suscita Palau entre la seva gent. La pandèmia no ens fa oblidar altres reptes que té plantejat el nostre país, i el nostre suport al Procés roman intacte. Com a mostra de suport, vam enviar un exemplar del darrer número als nostres presos polítics, i ara ens plau reproduir en les planes interiors el parell de respostes que vam rebre.

Una de les coses positives de la pandèmia ha estat adonar-nos de la importància de gaudir de les petites coses, de viure amb esperit positiu i solidari amb els nostres veïns, encara que amb una limitació espartana del contacte físic. Són coses que sabem valorar en extrem quan aquest malson s'acabi: necessitem ampliar les nostres xarxes de vida comunitària, amb més temps i més dedicació que mai per recuperar el goig perdut de viure i gaudir dels cinc sentits. Desitgem molta salut i bona sort a tothom, que puguem contribuir amb el nostre granet de sorra individual i col·lectiu a fer que el 2021 sigui més venturós, de més llibertat i de records més agradosos.

Cal que posem en pràctica dia a dia l'exhortació amb què ens va deixar impregnats mossèn Manel Seco (a qui volem enviar un missatge cordial de gratitud pel seu ministeri, i de desig de felicitat amb motiu de la seva jubilació): «Ànims i endavant!».



**ACLARIMENT:** L'autoria de les fotos dels ocells de les pàgines 16 (Corb Marí Emplomallat) i 17 (Cogullada Fosca) del núm. 25 de la revista correspon a Ponç Felíu i Gerard Carrión, respectivament.

Número 26 - any 2020 - D.L. GI-249/2013  
Revista de l'Associació de Veïns de Palau-saverdera

### Han col·laborat en aquest número:

Ignasi Aragay, Mercè Barceló, José Luis Bartolomé, Marta Buscató, Assumpció Canals, Gerard Carrión, Joana Fornas Bartomeu, Magda Fornas Bartomeu, Joan Padrosa, Dolors Padrosa, Arnald Plujà, Clara Poch, Jordi Puigmal, Betlem Roig, Toni Salamanca.

### Fotos portada, calendari i contraportada:

Joan Padrosa Dalfau.

AA.VV. de Palau-saverdera  
Tel. 972 53 02 83



Associació de Veïns  
de Palau-saverdera

**Presidenta:** Carme Montenegro Famada

**Secretari:** José Luis Bartolomé Sánchez

**Vocals:** Paulina Calvo,  
Consol Mercader  
Rosa Padrosa

# Pregó de la festa major de Palau-saverdera 2020 'IMAGINANT EL PALAU DEL FUTUR'



**Quan una nit de novembre de 1989, amb 24 anys, vaig entrar per primer cop a la rectoria de Palau-saverdera, no m'hauria imaginat mai que 30 anys després m'adreçaria a tots els palauencs un dia de festa major. Em fa molta il·l·lusió, molta. I us ho agraeixo en particular a tots els que avui ens acompanyeu, que ara mateix representeu –sou– el poble de Palau.**

En les estranyes circumstàncies actuals, en un acte així, inevitablement em pregunto: com ha de ser un pregó de festa major de l'època covid-19, un temps d'incerteses, mascaretes i pors? Ha de ser un pregó a mitja veu, igual com és una festa major a mig gas? Com es pot encomanar alegria enmig de tot el que ens està passant? Doncs la veritat és que no ho sé, però sí que sé que entre tots hem d'intentar conjurar-nos per tirar endavant, si pot ser amb un somriure. Perquè amb COVID o sense, la vida segueix. O millor dit, perquè hem de fer que la vida segueixi de la millor manera possible. La vida mai no s'atura, és imperativa. Els joves tenen dret a somiar, i tots –joves, adults i els més grans– tenim dret a un present i a un futur dignes.

Així doncs, parlaré amb il·l·lusió del Palau-saverdera que m'agradaria pel futur. Però per fer-ho abans no vull deixar d'agradir el Palau-saverdera del passat, el que m'ha acollit tots aquests anys. Ja ho sabeu: no sóc pròpiament un palauenc, sinó un estiuejant –glups!–, que és una categoria menor que he intentat exercir amb empatia, amb ganes d'aprendre i d'aportar. Sempre m'he volgut sentir de Palau i implicar-me amb Palau. Per què? Doncs perquè sento que forma part de la meva identitat: no cal que siguem només d'un indret, oi? Em sento barceloní, em sento palauenc, em sento català, em sento europeu... Fins i tot, malgrat el daltabaix del 2-8 contra el Bayern i de l'anunci de la marxa de Messi, em sento del Barça. En fi.

M'estimo aquest poble. Com podria no estimar-me'l quan hi he passat tant de temps de lleure, tantes

vacances, tants caps de setmana, tants moments de felicitat? I també tantes lluites compartides, no sempre amb final feliç. Un lloc on has rigut i on has plorat no pots deixar de sentir-lo com a propi. I com podria no estimar-me'l amb tanta bona gent que hi he conegut? Ara em vénen al cap alguns dels que ja no hi són, persones que, com diria Josep Pla, ja han passat avall, i amb els quals vaig passar bones estones: la Rosa Macau -feinera, xerraire, palauenca genuïna, de soca-rel-, en Pere Donat –quin pa que feia, mare meva! (sense desmerèixer el de Can Berta)– en Paco Canelis –savi, quasi oracular, amb aquella manera reconcentrada de parlar i de fer-se escoltar–, la Maria de Can Ramis –sempre al peu del canó–, gent que tenien el gust de la conversa, gent que es feia respectar i estimar. I entre els que sou aquí –i alguns que no han pogut venir–, la llista seria massa llarga. No la faré perquè no voldria deixar-me ningú. Però de complicitats, d'amistats i d'agraïments en tinc per donar i per vendre.

També la llista de coses que hem fet plegats és important. Vam crear una Associació de Veïns i, a través d'ella, a finals del segle passat, vam engegar la revista *Saverdera XXI*... i ja estem a l'any 2020 i la revista segueix ben viva i útil gràcies a l'esforç de persones com la Carme Montenegro i el José Luis Bartolomé, i tants d'altres. Vam crear la Fira del Paisatge, que no hauria estat possible sense l'empenta del Toni Llobet o la Mariona Prat, i sense la participació entusiasta de tants palauencs, perquè aquesta terra empordanesa té un paisatge meravellós que és un gran bé natural, cultura i econòmic, i Palau, és clar, ha de fer honor al seu lema: 'El balcó de

l'Empordà'. Vam implicar-nos en la política local amb l'afany de sumar la gent que tenia ganes de canviar les coses –aquí vull esmentar especialment al Ricard Aiguabella i el Rafael Vila–, de treballar per al bé comú, de millorar i fer progressar Palau amb un sentit de justícia i llibertat. La pancarta que penja d'aquest balcó n'és un recordatori diari.

Han passat moltes coses, en tots aquests anys. I malgrat tot, malgrat els errors propis i aliens –tots ens equivoquem, i és bo reconèixer-ho– crec que Palau-saverdera ha anat a millor, sobretot aquests darrers anys. I encara podríem avançar més si fóssim capaços de treballar amb més generositat. Si fóssim capaços de prescindir del que ens separa i concentrar-nos en allò en què estem d'acord. Palau és un poble petit i els pobles petits, quan el que manen són les divisions, encara s'empetiteixen més; en canvi, si el que ens guia són les ganes de col·laborar, de sumar, un poble, per molt petit que sigui, no té límits.

Així doncs, quin Palau voldria jo per al futur? Doncs mireu, m'agradaria que, en primer lloc, fos un poble que donés oportunitats a la seva gent jove, que s'assegurés que tots treuen el millor de si mateixos i de si mateixes. Això demana proporcionar-los una bona educació, tant a l'escola com en el lleure, demana ajudar-los a que no deixin d'estudiar. "La gent que es pensa que estudiar no és tan important és que ha estudiat poc", deia un bon amic meu amb tota la raó, el Carles Capdevila. Jo voldria que tots volguéssiu que els joves de Palau tinguessin l'oportunitat de formar-se de debò, de trobar cadascú el seu camí, sigui a la universitat o amb un altre tipus d'estudis superiors (avui dia hi ha una varietat immensa de possibilitats). I ja que ni l'Estat ni la Generalitat són gaire eficaços a l'hora de pensar en els joves, potser aquí podríem establir una mena de beques d'emancipació que les noies i els nois, un cop tinguessin feines estables, anirien retornant. Així ho fan a Alemanya, a Anglaterra i als països nòrdics. Ja sé que l'Ajuntament fa un temps que dona beques per a llibres de text per als nois i noies que fan secundària i també que la biblioteca és una realitat. Són molt bones iniciatives. Aquest és el camí per llaurar el futur de gent formada, amb iniciativa.

Però més enllà d'aquestes o altres fórmules, el més important és crear un clima d'estudi, de superació i d'amistat entre el jovent, crear un caliu, donar-los veu i idees, fer-los actius i compromesos. Fer que els joves s'estimin Palau i els palauencs. Fer que es responsabilitzin de les seves vides i de la vida col·lectiva. Potser també ajudar-los a trobar *mini-jobs* mentre estudien, petites feines que no els impedeixin estudiar però sí ser autònoms. En fi: preocupar-nos

dels nostres joves. Incentivar-los, acompanyar-los en el seu trànsit cap a la vida adulta.

Una manera d'aconseguir-ho és que es relacionin amb la gent gran. A Palau hi ha força gent gran, la mitjana d'edat és avançada. Per què no fem que els joves també se'n preocupin i se'n ocupin? Per què no fem, per exemple, que els facin parlar, que enregistrin les seves vides perquè no es perdi la memòria del que han viscut, del Palau-saverdera del segle XX? Fins i tot podríem establir un voluntariat d'acompanyament, potser en part remunerat, com deia ara: que els joves facin de cangur dels grans, que els estimulin a sortir i a mantenir-se actius, que els donin conversa, que els facin companyia. Això crea lligams molt forts, això fa poble, fa comunitat.

Perquè al final, què és un poble si no una comunitat de persones? Un poble són converses, són lligams personals, és ajuda mútua. No vivim junts perquè sí. Vivim junts per ajudar-nos. Si no ens hem d'ajudar, quin sentit tindria que les cases estiguessin enganxades les unes amb les altres? No caldria que ens agrupéssim, oi? A vegades les ciutats semblen haver perdut la seva essència col·laborativa i esdevenen soledats amuntegades, aïllades i insolidàries. Als pobles és més fàcil conèixer-nos. Aprofitem aquest avantatge! Quant més ens coneixem, més ens podem ajudar i respectar. Si ens mirem com a estranys, no hi ha poble. Quantes més coses fem junts, millor per a tots. Millor per a Palau. Els pobles heu superat millor la COVID precisament per això, perquè us coneixeu els uns als altres i heu pogut establir amb més facilitat unes normes de confiança i convivència.

I de la mateixa manera, quant més coneguem el passat, més proper sentim el poble i més ganes i idees tindrem de futur. Per això la història i la memòria són importants. Per això són un tresor tots els llibres que ha fet l'Arnald Plujà sobre Palau. Gràcies a ell sabem, per exemple, que el nét de l'emperador Carlemany, Lotari, al segle IX ja va firmar un precepte on Palau-saverdera apareix citat per primera vegada com a "*villa de Palatio in monte Viridaria (...) i Palatio in valle de Rodas*". O sigui, que a mitjans del segle IX aquí ja hi havia palauencs que vivien junts. Fa gairebé 1.200 anys! I aquí seguim, aquí seguim, compartint i fent poble tots plegats. Bé, de fet en fa molts més, perquè gràcies a altres palauencs com el mestre, naturalista i arqueòleg Isidre Macau (per fi ara justament recordat a l'Ajuntament) o com el Joan Pedrosa, hem anat redescobrint el nostre riquíssim passat prehistòric, amb tots els dòlmens i amb el poblat del mas Isaac. De tot aquest patrimoni megalític inserit en aquest meravellós paisatge n'hauríem d'estar encara més orgullosos i tenir-ne més cura (o, si voleu, treure'n més partit).

## Patrimoni

Però seguim: si avancem molts segles en aquesta història mil·lenària, ens trobem que aquest mateix edifici va ser un dels moments més brillants de Palau i del país, de Catalunya. El va fer construir la Mancomunitat de Prat de la Riba com la primera escola moderna de la província de Girona. És un edifici noucentista preciós que diu molt del poble, no tant perquè sigui l'ajuntament com perquè va ser l'escola. Fa un segle els palauencs van decidir que, després de l'església, el millor edifici, el que més s'havia de veure, el més modern, havia de ser l'escola. Van pensar, doncs, en els joves i en el futur. Un segle després crec que hem de tornar a pensar en els mateixos termes (per cert, en l'època de la Mancomunitat també es va fer el safareig de la font i la cooperativa, dues altres realitzacions col·lectives, col·laboratives, que en diríem ara).

Ara tenim una alcaldessa que és mestra, la Isabel Maria. Una mestra al capdavant d'un ajuntament que és una antiga escola. Són massa coincidències sospitoses per no veure-hi un fabulós senyal del destí. Crec que aquestes coincidències ja estan donant fruits i que en donaran molt més si entre tots l'ajudem, si som capaços de prescindir una mica de diferències polítiques, de qüestions personals, per treballar plegats. De feina a fer n'hi ha molta, tanta com vulguem. Un poble és un projecte de convivència que sempre es pot millorar, l'ambició humana afortunadament no té topalls. I Palau té un potencial immens, tant si mirem cap al passat i el sabem potenciar –la prehistòria rica en dòlmens i la història rica en fets i personatges, començant per l'almirall Vilamarí– com si mirem cap al futur amb il·lusió i seny, per superar les injustícies polítiques i les calamitats sanitàries. Tant si mirem amb respecte a la natura que ens envolta –i fem valdre que som

un poble amb dos parcs naturals al seu terme, el del Cap de Creus i el dels Aiguamolls de l'Empordà: una riquesa increïble– com si ens mirem els uns als altres als ulls amb empatia i confiança. L'única condició per no ensopegar és no fer-nos la traveta. És ajudar-nos, respectar-nos. Que cadascú aportï allò que més sap fer.

No podem provar de fer de Palau-saverdera un microcosmos de col·laboració? A vegades volem arreglar el món o el país, i ja veiem com n'és de difícil. Per fer-ho, potser el més sensat és començar per la teva casa, pel teu poble. Per què no aspirem a ser un bon exemple? Jo animo, doncs, a la Isabel Maria i tot el seu equip a seguir amb la feina abnegada i ben feta. I us animo a tots els palauencs a treballar generosament pel vostre preciós poble. Us animo a tots a crear un clima de germanor i progrés.

Des de fa trenta anys, cada dia que he dormit aquí m'he llevat al ritme del repic de campanes. Un ritme alhora tranquil i enèrgic, que encomana pau i ganes de viure... (ai!, encara que vulguis mandrejar, et desperta). Sovint la gent diu: "Només vivim una vegada" (el famós *carpe diem* dels clàssics). I jo penso: "No, només morim una vegada, però vivim cada dia". Cada dia torna a començar de nou el món. Al ritme pausat però segur de les campanes de Palau, cada dia pot ser un gran dia. Només depèn de vosaltres, de tots nosaltres, que convertim Palau en un petit gran poble.

### BONA FESTA MAJOR!

27 d'agost del 2020. Palau-saverdera

**IGNASI ARAGAY**

Director adjunt del diari ARA - Palauenc d'adopció

Per accedir al vídeo del pregó:

<https://www.youtube.com/watch?v=hXGRLxdibLY&feature=youtu.be>





# MONTSERRAT VAYREDA i Palau-saverdera

per: J. L. BARTOLOMÉ

Manifestar que Montserrat Vayreda Trullol (Lladó, 1924-Figueres, 2006) és la magna poetessa de l'ànima de l'Empordà és una veritat pregona. Cap més escriptor ha sabut/volgut descriure en prosa i de manera lírica cadascun dels 68 municipis de la comarca alt-empordanesa. I no una, sinó dues voltes. És una llàstima que a causa de la pandèmia no haguem pogut portar a terme aquesta tardor la presentació (esperem que la primavera 2021 sigui més cromàtica i saludable per fer-la) del tercer volum d'*Els pobles de l'Alt Empordà*, reedició d'aquella exhaurida impressió en fascicles dels anys 1978-1996, una magnífica monografia literària acompanyada de la mà artística de nombrosos pintors i dibuixants, entre ells Lluís Roura.

En aquella primera empresa la Montserrat (a qui la nostra publicació va retre un petit homenatge amb motiu del seu traspàs, núm. 9, desembre 2006, pàg. 10-11, amb un escrit d'en Ricard Aiguabella) ens obsequiava als palauencs amb aquell poema de cinc estrofes, tantes vegades citat que ha esdevingut un estendard del nostre Balcó de l'Empordà, que s'encetava així: «**S'escampa i blanqueja dessota la terra / on té escalf i vida, la feina i la llar; / Palau-saverdera domina la terra, / Palau-saverdera domina la mar.**

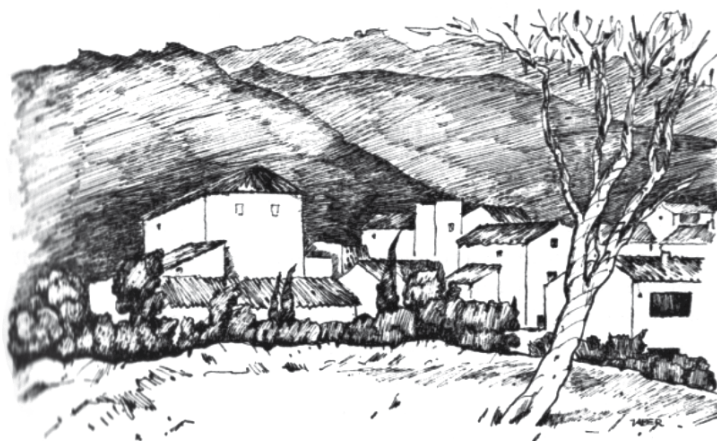
Tinc el pressentiment que Palau era un dels pobles emporitans que tenien un magnetisme especial per a ella. Tant de bo que aquesta opinió sigui confirmada i compartida pels seus estudiosos, amics i familiars el dia que tingui lloc l'esmentada celebració. Us avenço, per als que no hàgiu llegit el llibre, un tastet de les nou pàgines que li dedicava a la nostra vila.

“Que Palau és un poble que ha anat a més, ho comprovem en enfilel el llarg carrer asfaltat que és com la vena central per on circula la vida de tot el poble. Abans, però, de remuntar-lo, trenquem a la dreta per anar a la plaça de l'església i veure la parròquia dedicada a Sant Joan Baptista, que data del 1278 i que és el primer que volem veure [...] Quan en sortim, tot ens sembla més amable i benigne, perquè acabem de rebre una lliçó d'humilitat de les velles pedres que, agràides, perdonen els anys que les han tingudes empresonades entre reixes de guix, i lloen el Senyor des del silenci. [...] Té la rectoria una eixida me-

nuda des de la qual es domina una ampla extensió de terreny i de mar. El golf de Roses, la vila de Castelló, els aiguamoixos que la volten i la vasta geografia empordanesa sempre tan vària, la miris d'on la miris. Com si això no fos prou, als peus de l'eixida hi ha un hort endormiscat de reduïdes dimensions, amb un pou companyó per oferir-li l'aigua, un hort empeltat de jardí que fa conviure la malva i la col, les faveres i les clavellines. [...]

En sortir de la rectoria, pugem al cotxe amb el qual anem seguint el carrer major de cases blanques i ben conservades que, a banda i banda, s'arreglaren. Remuntem així la llarga perpendicular que ens deixa al capdamunt del poble. La tirada és tan llarga –pensem– que si en comptes de fer-la amb un siscent, haguéssim anat amb tartana com la gent d'aquell temps, la pobra euga hauria rebufat moltes vegades abans d'arribar a terme. [...] El poble continua essent terrassà. Cultiva grans, vinyes i olivets, si bé, segons ens ha dit una vella pagesa, de bestiar no en té gaire, cosa que prou ens ho confirma la netedat dels carrers i de les places. El que sí que té de nou Palau-saverdera, són els emigrants castellans que poc a poc hi arrenen i que viuen dels jornals guanyats a Roses o Figueres. [...]”

(“Palau-saverdera”, dins *Els pobles de l'Alt Empordà*, vol. III, p. 33-41. Edicions Vitel-la, 2019)



Dibuix de Tabar

# Patrimoni

Per a aquesta avinentesa, l'escriptora havia viatjat al poble el 1978. Ben segur que el va visitar amb posterioritat. L'any 2006 Brau Edicions publicava *L'Alt Empordà. Passat i present dels seus pobles*, amb la seva signatura literària i el segell artístic d'exclusivitat de Lluís Roura. Aquesta segona obra conté tres poemes, una pintura i dues fotografies que vull compartir amb els lectors de *Saverdera XXI*, amb una humil disculpa per no haver tingut cura d'incloure els textos en els florilegis locals *Amb Sant Onofre als nostres cors* (2016) i *Què té Palau que enamora?* (abril 2020).

## PALAU-SAVERDERA

Palau i mirador de l'Empordà  
A un costat de la muntanya, a l'altre el pla  
La llum dintre el teu cos i en els afores  
Aprop l'alta torre que et canta les hores  
Unides als dies d'avui per demà.

Si tens el camí que fàcilment puja  
Allà on Sant Onofre ha penjat el niu,  
Veus des de Verdera quan torna la pluja  
El sol que madura el blat cada estiu.  
Reveus vinyes verdes, glauques oliveres,  
Destries la vida dels camps de conreu,  
Ets inoblidable en les primaveres,  
Reneixents jardins, fonts que alcen la veu.  
Avances, treballes i no tens fronteres.

## L'ERMITA DE SANT ONOFRE

L'ermita de Sant Onofre  
és de Palau-Saverdera,  
vista de lluny sembla un cofre  
que entre penyes s'arrecera.

Des d'on està, el panorama  
és magnífic, exultant,  
el sol, tan rodó, s'inflama,  
els ocells vénen i van.

Es destria el golf de Roses  
d'un blau sense parió  
s'endevinen moltes coses  
que des de lluny fan claror.

L'ermita tosca i petita  
guarda un Sant poc conegut,  
lí deu plaure estar a l'ermita  
perquè mai se n'ha mogut.



## PROCESSÓ DEL CORPUS CRISTI

Arriba el Corpus i encara és primavera,  
la ginesta és florida, radiant,  
Jesús que està en el temple i ens hi espera  
m'ha recordat els meus dies d'infant.

En una foto de Palau-Saverdera  
es veu la processó del dia Sant,  
corrua de fidels va tot darrere  
dels escolans que resen al davant.

Si contempleu els tres escolanets,  
vestits airosament amb els roquets,  
podrem reviure l'enyorada festa.

Algun encuriós des del balcó  
pot veure desfilar la processó...  
i a mi em sembla sentir olor de ginesta.



*Cel de tarda. Palau-Saverdera, 2005*





## Sobre la inauguració de L'ESCOLA DE LA MANCOMUNITAT (2)

per: J. L. B.

**Al número 23 de *Saverdera XXI* vam reproduir la notícia sobre la inauguració de les escoles, publicada pel diari *Las Noticias de Barcelona* (15 de maig 1920). En aquest número 26 reproduïm la notícia redactada per un corresponal del *Diario de Gerona* (año XXXIV, núm. 111, sábado 15 de mayo de 1920), a qui cal agrair un segle després que la redactés en català. Com comprovareu les informacions contingudes en els dos reportatges són complementaris i encara desperten la nostra curiositat.**

LA OBRA DE LA MANCOMUNITAT

### **Les Escoles de Palau Sabardera**

(De nostre representant especial)

El passat dijous festa de la Ascensió, va tenir lloc l'acte solemniel d'inaugurar el soberc edifici escolar que a la joliva població empordanesa de Palau Sabardera hi ha bastit la Mancomunitat de Catalunya. Amb aital motiu aquell jorn fou de festa major per als habitants de Palau. Tothom va associar se a la joia i encare molta gent dels pobles veïns vingué a donar animació a la festa; i compartir amb els palauencs la alegria per la estrena d'unes tan formoses escoles.

Per a informar a bastament als nostres llegidors dels actes celebrats a Palau, sortirem d'aquesta ciutat amb el tren de tres quarts de sis del mati, junt amb altres representants de la premsa gironina. En el mateix tren hi venien el Rector de la Universitat Dr. Carulla, el president de la Diputació i delegat de la Mancomunitat Dr. Riera, els inspectors de primera ensenyança senyors Ibarz i Torrent i el catedràtic de la Normal senyor Gómis. A Figueres, s'uniren a la expedició el representant del governador militar d'aquella plaça, comandant don Artur Guerrero, periodistes i delegats d'entitats nacionalistes i culturals de la capital empordanesa.

Des de Vilajuïga a Palau haguérem de fer el viatge en tartana. A la entrada del poble, trovarem ja al M. I. Sr. Vicari Capitular Dr. Vilá, acompanyat del ecònom Mn. Taberner i del mestre de La Selva Mn. Bonet que'ns esperaven.

Als pocs moments vingué el poblé en massa a rebre les autoritats i convidats, mentre l'orquestra «Els Montgrins» tocava «Els Segadors». Fetes per l'arcalde senyor Espelt les presentacions, i salutacions de Rúbrica, s'organitzà la comitiva en la que hi figuraven, ademés dels rescents arribats, l'Ajuntament de Palau en incorporació, el delegat del Consell de Pedagogia senyor Galí, el jutge senyor Castanyer, el fiscal senyor Torró, comissions del Sindicat Agrícola i demés entitats de la població junt amb una gran gernació de veïns. Els carrers, plens d'espectadors i amb les cases bellament engalanades presentaven un aspecte formós, dominant-hi a per tot la bandera catalana. Al só d'alegre tocada arribarem a la Casa comunal, després d'haver trovat a la plaça els nens de les escoles nacionals, amb els seus professors donya Lluisa Turón i don Josep Plarromaní, que feren una esclatant ovació a les autoritats.

A les 10, se tornà organitzar la comitiva en la mateixa forma per a dirigir-se a la església parroquial on se celebrà un solemne ofici. Fou celebrant el vicari Mn. Francisco Bartrina, prengueren seient en el presbiteri les autoritats, M. I. Dr. Vilá, Dr. Riera, Dr. Carulla i l'arcalde senyor Espelt. En lloc preferent hi estaven l'Ajuntament i demés invitats, el temple era ple a vessar. Els petits escolars habilment dirigits pel mestre senyor Plarromaní cantaren molt bé la missa «De Angelis»; aquelles veus argentines donaven un tó molt escaient a la solemnitat que's

celebrava. Nosaltres preferim aixó a una missa cantada rutinariament per una cobla.

Mes aquí hem de consignar, que el primer intent fou de que l'ofici estigués a càrreg de la orquestra contractada: pero aquesta no hi pogué accedir degut a les trabes absurdes que'l sindicalisme musical ha establert respecte al número d'actes en que cada orquestra pot pendre part. Aixó fou molt comentat i fortament censurat pels que n'hagueren esment; es una decisió que mantes vegades xocarà amb costums ben típics, que's veuran damnats a desaparèixer per la imposició d'una corrent exòtica.

Acabat l'ofici, ens dirigirem corporativament a les escoles, per a procedir a la benedicció de les mateixes. El M. I. Vicari Capitular, revestit amb roquet i estola, i assistit del ecònom Mossen Vicens Taberner, va beneir solemnement l'edifici, recorrent, al ensemps, amb els invitats totes les dependències.

Seguidament passaren els invitats a ocupar una tribuna, aixecada en el jardí devanter de la escola, i devanter de tota la gernació allí congregada varen pronunciar-se alguns eloqüents discursos. Començà a parlar l'alcalde señor Espelt amb paraules de remerciament per a tots els que havien contribuït a la obra i havien honorat la festa. Allavors cedí la presidència al senyor Riera.

Després digueren amb molt bona entonació adequats parlaments la nena Josefina Soler i el nen Jaume Espelt, de les escoles nacionals.

El delegat del Concell de Pedagogia, don Alexandre Galí, exposà molt planament al poble ço que havia de ser la escola nova, la eficacia esperitual que devia tenir, i la col·laboració que hi devien aportar tots per a no fer xorca i inútil la obra educativa dels mestres.

El diputat provincial senyor Inglés posa de manifest els treballs realitzats, i els grans afanys per a portar a cap la obra que s'estrenava.

El comandant senyor Guerrero, saludà a les autoritats i faltà al poble de Palau en nom del Governador militar de Figueres.

El Dr. Carulla, amb la sencillesa acostumada, ponderà la necessitat de que el poble se preocupi de

la ensenyança dels infants car ells son els homes de demà. Parlà als mestres sobre la excelsitud de la seva missió i els devers que aquesta els imposa.

El M. I. Vicario Capitular, amb la seva acostumada eloqüència digué que el dret i dever d'ensenyar primordialment residia en els pares, mes els mestres obraven per delegació; son un complement de la patria potestat; feu remarcar la necessitat de que la acció familiar nó exerceixi influxe contrari a la educació.

Dels drets de la Iglesia sobre la institució familia ne deduí la missió educadora de la Iglesia, ponderà la transcendència de la educació cristiana, i en un brillant període acabá presentant a la escola com un temple amb totes les característiques de tal.

Clogué l'acte el president senyor Riera qui en son bell parlament feu una síntesi de la obra reestructuradora de la Mancomunitat de Catalunya; els seus treballs en ordre a beneficència, obres públiques, teléfans, ensenyança etc. Mostrá sa complacència per la obra portada a cap a Palau Sabardera amb la construcció de les noves escoles que serán una prova més del enlairament del esperit catalá i de la seva capacitat per a refer-se.

En una sala de la escola vella s'hi celebrá després un banquet d'honor en obsequi als convidats i autoritats. En una taula en forma de u s'hi reuniren prop de 60 comensals. Ocupava la presidència el Doctor Riera qui tenia a la dreta l'alcalde y el Dr. Garulla y a la esquerra el Vicari Capitular y el senyor Guerrero. En començar arrivaren el tinent d'alcalde de Barcelona don Carles Jordá i el senyor Budallés de Portbou que prengueren seient entre nosaltres. Transcorregué l'apat, en mig del major seny í germanor. Fou espléndidament servit per la acreditada casa Jaume Canal, d'aquella població.

No hi hagué brindis; solament el mestre nacional de Verges señor Macau, fill de Palau, digué unes paraules de salutació a les autoritats.

Avans de pendre comiat encare un chor infantil, en els jardins de la escola, ens feu oir algunes belles cançons entre elles, «L'Empordá» de Morera que a les envistes de la plana riallera i del mar llatí tenia un encís molt especial.

Fou arribada la hora de marxar, i cada ú se dirigí cap

a la seva terra; el Doctor Carulla y el senyor Jordá marxaren en direcció a Barcelona.

Els de Palau no donaren, encare, per acabada la festa, sinó que's disposaren a cloure el día en mig de la joia ballant airoses sardanes en la plaça que d'ara en avant será la plaça de la Mancomunitat.

Y mentres el fluviol i la tenora desgranaven sea típiques melodies, els que'ns allunyavem de la ben amada terra empordanesa, anavem regustant les impressions i recordances d'aquell dia tan bellament passat a Palau Sabardera.

\*  
\* \*

No sabriem donar fi a la nostra tasca sense dir quatre mots del espléndit edifici escolar. El projecte es obra de l'arquitecte senyor Nebot. El municipi de Palau había començat a construir les escoles amb el seu esforç, mes la tasca apareixia llarga i penosa. Llavors va acordar acudir al concurs de la Mancomunitat, obtinguen resolució favorable. En poc mes de tres anys s'ha donat terme a la empresa. El cost total de les obres i instalació s'acosta a les 100.000 pessetes.

L'emplament de l'edifici está molt encertat; desde éll se frueix d'una espléndida visió de l'Empordá i de la badia de Roses. Forma un cos de planta baixa i pis, amb sales espaioses, disposades de manera que el professor pot vigilarles totes a l'hora.

A la banda dreta on la construcció te la forma d'una torre quadrada hi ha la porta d'entrada en arc, que dona accés a una ampla i somptuosa escala. En la mateixa secció d'edifici hi ha els lavabos, watters i una saleta de visites. La planta baixa está destinada als nois, i el primer pis a les noies. El mobiliari es sencill i elegant al ensemps; en lloc de banca i ha cadires. En sengles vitrins hi ha el material d'ensenyança i escullides col·leccions d'Historia Natural, aparells de Química, Física, etcétera.

El decorat es sobri; la ornamentació de les parets molt acurada, es feta amb plats de májolica, poms de flors, quadrets amb selectes fotografies d'objectes i monuments arqueològics. En totes les sales hi presideix el crucifix o una imatge del Redemptor o de la Verge María. No hi falta tampoc un seriós retrat

del rei d'Espanya i també hi es el del gran català qui va concebir i impulsar la obra de la Mancomunitat: l'eximi Prat de la Riba.

A una i altra banda d'edifici hi ha espaiosos jardins per a recreu dels infants, lo que permet que siguin remarcades de lluny la esbeltesa de l'edifici i la elegancia de ses línies.

En conjunt, l'estil de la construcció s'apropa tot lo

possible a les nostres construccions populars, defugint absolutament aquell tipus tan poc escaient a que'ns té acostumats la arquitectura oficial.

En tot, i en cada un dels detalls hi llueix aquella sobria elegancia i refinat esperit de selecció que ja son notes típiques de les obres de la nostra Mancomunitat.

B.



Hi afegim una nota de record al diputat Martí Inglés, no signada, apareguda a *Publicacions de la Terra* (febrer 1929).

### RECORD A MARTÍ INGLÉS

Al girar l'esguard al vell mapa polític de l'Empordà, hi veiem una perdua d'home modest i honorable. Suara, en el traspàs de Martí Inglés, sentirem el cal fret d'emoció i l'espruneig d'unes llàgrimes. Sembla com si hagi descendit a la tomba amb silenci i oblit.

Era una d'aquestes clares virtuts humanes que quan hi truqueu, us hi enteneu tot seguit.

No era home de formulismes, no tenia de la política l'oportunisme, i del mandat de diputat en feia un sacerdocí.

Quantes i quantes millores de l'Empordà, no es deuen a la tenacitat de l'Inglés?

Però la població de Palau Sabardera, reconeguda, dilecta i agraïda, evoca el seu nom en un dels més principals carrers.

# UN MÀRTIR PER LA FE PALAUENC

per: J. L. BARTOLOMÉ

«És una tasca més àrdua honorar la memòria dels éssers anònims que la de les persones cèlebres.  
La construcció històrica es consagra a la memòria dels qui no tenen nom.»  
(Escrit del memorial a Walter Benjamin al cementiri de Portbou)

La persecució i martiri que va patir l'estament eclesiàstic durant la Guerra Civil, sobretot els primers mesos després de l'esclat de la revolta, va ser una de les atrocitats més perverses comeses per part dels responsables del bàndol republicà. Deixem de banda els bombardejos sobre població civil o d'edificis religiosos duts a terme pels aliats del bàndol nacional, o el fet silenciats que les tropes franquistes també van afusellar un grup de sacerdots antifeixistes bascos, cosa que va provocar la condemna del Papa Pius XI. Es calcula que foren 1.549 els clergues de l'Església catòlica assassinats a Catalunya –alguns amb procediments de pur salvatgisme– en el transcurs d'aquell trienni funest. Per als cors i les ments d'avui dia resulta incompreensible aital carnisseria indiscriminada. Andreu Nin, destacat dirigent trotskista, manifestava l'agost del 1936: «Existien molts problemes que els republicans burgesos no s'havien preocupat de resoldre. Un d'ells era el de l'Església. Nosaltres l'hem resolt des de les arrels: hem suprimit els sacerdots, les esglésies i el culte». El diari *Solidaritat Obrera*, de la CNT, publicava el 26 de juliol del mateix any: «No queda ninguna Iglesia ni convento en pie, pero apenas han sido suprimidos de la circulación un dos por ciento de los curas y las monjas. La hidra religiosa no ha muerto». [vegeu *República i Guerra Civil a Castelló d'Empúries* d'Albert Compte, 1994, p. 125-138].

El llibre *Testimoniatge de fe i de Fidelitat. Els preveres de la diòcesi de Girona víctimes de la revolta*

del 1936 de Mn. Josep M. Cervera i Berta (1991) recull les mini-biografies de 195 capellans i d'alguns seminaristes de les nostres comarques que sofriren el martiri. Entre ells (p. 29) s'hi troba un palauenc:

## CENTENA i MACAU, RAMON

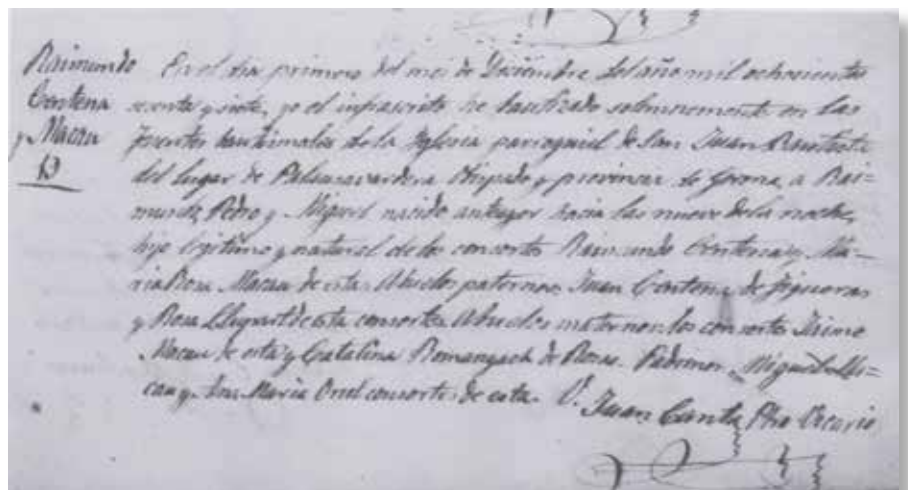
Nascut a Palau-Saverdera l'any 1867.  
Prevere l'any 1892.

Exercí de vicari a la parròquia de Llançà. Ben aviat fou responsable de les parròquies de Serra, Fontcuberta i Masarac, d'on era rector en morir. S'amagà des del primer moment de la revolta. Però fou descobert per gent de la població de Masarac i lliurat al comitè de Sant Climent Sescebes. Se l'endugueren per la carretera de Cadaqués i fou assassinat a les portes del mas "Berta" el dia 16 d'agost de 1936. Consta que perdonà els botxins abans de la immolació.



La bucòlica carretera de Roses a Cadaqués va esdevenir el cadafal d'alguns d'aquests crims execrables, en concret el fatídic pont de la Gorga (popularment la corba de Giraculs), dins del municipi del Port de la Selva: Joan Marqués, vicari de Roses (2 d'agost), Gregori Capella, vicari de Peralada, junt amb Joan Janoher, bibliotecari

del palau de la mateixa vila (16 d'agost), Joaquim Bonacasa, vicari de Castelló (8 de setembre). També cal remarcar l'afer de dos vicaris que havien exercit el seu ministeri a Palau-saverdera: Lluís Frigola, afusellat a l'hospital de Castelló d'Empúries (23 de juliol), Francesc Bartrina, executat a Sant Martí de Llémena (14 d'agost).



No és prou extensa la informació que hem pogut trobar sobre mossèn Ramon (Raimundo a la partida de baptisme). Als arxius parroquials dipositats al bisbat no es troben de la seva època expedients personalitzats, i s'han de consultar les dades minses dels butlletins eclesiàstics. Al llibre de l'Arnald Plujà (*Palau-saverdera. Mil anys de senyors i pagesos*), queda anotat que fou el mitjà de cinc germans (Josep, Antonio, Bartomeu i Miquel), fills de Ramon Centena Llupart i Maria Rosa Macau Romanyac, que cursà estudis al seminari de Girona, que fou detingut i empresonat al castell de Figueres, alliberat el 16 d'agost [en realitat per fer el "passeig" al seu indret d'execució]; que a l'enterrament a Palau hi assistí el seu nebot Josep Centena Ayter [fill d'en Bartomeu].



Escenari del crim. A la dreta, la carretera de Cadaqués (foto Claude Dénus)

No ens ha de sorprendre la manca de concurrència familiar a l'enterrament, sense cerimònies ni exhibicions religioses de cap mena. L'assistència al sepeli d'una persona considerada del bàndol facciós suposava una certa temeritat a qualsevol indret del país i requeria molta prudència.

En Ramon Centena va ser un notable seminarista, com ho demostra el seu expedient acadèmic:

<b>Curso 1888-1889</b>	<b>Curso 2° de Teología</b>
Teología Dogmática	<i>Benemeritus</i>
Derecho Canónico	<i>Benemeritus</i>
Historia Eclesiástica	<i>Benemeritus</i>
<b>Curso 1889-1890</b>	<b>Curso 3° Facultad Mayor</b>
Teología Dogmática	<i>Benemeritus</i>
Derecho Canónico	<i>Benemeritus</i>
Historia Eclesiástica	<i>Benemeritus</i>
<b>Curso 1890-1891</b>	<b>Curso 4° Facultad Mayor</b>
	<b>Curso 4° Teología Dogmática</b>
Instituciones Teológicas	<i>Benemeritus</i>
Derecho Canónico	<i>Meritus</i>
Historia Eclesiástica	<i>Meritus</i>

<b>Curso 1891-1892</b>	<b>Curso 5° de Teología / Curso 1° de Moral</b>
Teología Moral	<i>Benemeritus</i>
Patrología	<i>Meritus</i>
Oratoria Sagrada	<i>Meritus</i>
<b>Curso 1892-1893</b>	<b>Curso 6° de Teología / Curso 2° de Moral</b>
Teología Moral	<i>Benemeritus</i>
Sagrada Escritura	<i>Meritus</i>
Oratoria Sagrada	<i>Meritus</i>

*Meritus* equivalia a l'Aprovat, *Benemeritus* al Notable, *Meritissimus* a l'Excel·lent. R.C.M. tenia 25 anys quan va rebre el presbiterat el 27 de maig de 1893. Tenim la referència de Raimon [sic] Centena Macau en una llista de vicaris del Sagristà, que Josep Clavaguera i Canet recull en el seu llibre **Llançà: notes històriques** (Ed. Salvat, Barcelona, 1986); en aquest llistat consta que es va incorporar com a vicari del Sagristà a l'agost de 1893. El 1897 figura com a regent de la parròquia de Serra de Daró (un petit municipi del Baix Empordà), després va ser traslladat al municipi de Fontcoberta, al Pla de l'Estany, fins que el 1904 és nomenat vicari de Masarac. El seu ministeri pastoral en terres alt empordaneses va ser, doncs, el més dilatat: 36 anys.

La família del nostre capellà era conservadora, religiosa, molt de dretes. En Ramon va ser l'hereu de la casa ubicada entre els actuals carrers Ripollès i Escola (aleshores carrer de l'Església Nova), les seves terres (sobretot vinyes i oliveres) les treballava l'esmentat nebot, inseparable del protagonista de la seva biografia. A en Ramon li agradava durant les seves estades a Palau anar de cacera (perdiu, llebres...) amb la seva escopeta (que encara es conserva) per paratges com la Torre del Vent o els Aiguamolls. Havia fet de procurador de Can Perxas de Figueres. Era una bona persona, calb, amb ulleres per ser curt de vista,... Aquest fet i la seva avançada edat va precipitar la seva execució. És probable que el lloc triat hagués estat l'esmentat pont de la Gorga. Al camió que el conduïa per la carretera de Roses a Cadaqués l'acompanyava per compartir la sort macabra el campaner de l'església de Masarac, molt més jove i que no va dubtar a saltar del vehicle per salvar la pell. En Ramon no va saltar. Amb el camió aturat l'execució es va efectuar a la cuneta de la carretera, prop del mas Berta. Segons un testimoni presencial, el comitè de Sant Climent també s'havia emportat el rector d'aquest poble (mossèn Ramon Costa i Massot), que seria assassinat junt amb el nostre mossèn. El comitè antifeixista de Sant Climent Sescibes va ser considerat un dels més violents de la província; el seu capítol destacava en aquest art de la brutalitat. El mateix ajuntament va arribar a censurar el 1938 les seves actuacions (vegeu el llibre *Sant Climent Sescibes* de l'Alfons Gumbau, 2013, p.42-43). En la versió del llibre citat de Josep M. Cervera, el capellà de Sant Climent va ser empresonat al castell de Sant Ferran, on va ser sacrificat en data incerta.

Hi ha variades versions sobre la sort del campaner. Donarem per més verídica que va retornar esparracat, gairebé despulpat com un *ecce homo*, al seu poble, ja que quan es va escapar del camió va rodolar feixes avall i es va cobrir de bardisses. L'escamot va deixar anar ràfegues de fusell i creient que havien vist sang brollant del seu cos, el van donar per mort. En arribar a Masarac va anar al mas Genís, proper al seu domicili, i va demanar que expliquessin a la seva dona (Maria Pagès Pijoan) i a la seva filla Claret (aleshores tenia 18 anys) que era viu. La mateixa nit va emprendre el camí d'exili fent travessera pel Coll de Banyuls cap a França, on tenia família (a Elne?) i s'hi va estar fins al final de la guerra.

La vida de Salvi Blanch Girbau –que així es deia el campaner– és digna d'una novel·la d'aventures. Compartia la feina de pagès amb la de tocar les campanes de l'església de Sant Martí. Vivia al veïnat del Priorat, on es troba l'església de Santa Maria de l'Om, just al costat de la rectoria del capellà. Durant els anys previs a la guerra al poble hi havia dos bàndols tan enfrontats que fins i tot els balls dels diumenges es feien en sales separades. En Salvi havia estat denunciat per gent del seu poble, en considerar-lo afecte al bàndol facciós. Va voler fugir a la muntanya pels senders de Vilartolí, però el van enxampar i va romandre engarjolat en una mena de calabós del seu poble al costat de l'edifici de l'ajuntament antic. Un bon dia, aprofitant que l'hi portaven l'habitual àpat de pa i sopa, va llençar el plat al carceller i va fugir. Després vindria una segona detenció i estada a les masmorres del castell de Sant Ferran, el via crucis del trajecte amb mossèn Ramon Centena cap a la carretera de Roses a Cadaqués...

En un moment indeterminat el nebot del nostre mossèn va anar a trobar el campaner per sentir la seva versió dels fets. És més que probable que –com també el campaner– el capellà conegués els seus botxins. Ironies del destí. El poble de Palau-saverdera esdevingué un bon aixopluc per a religiosos i civils perseguits pels escamots antifeixistes. D'aquest fet van poder donar testimoni el rector d'aleshores, Mossèn Francisco Gallart, destinat al nostre poble el 1935, i el missioner Ramon Serra, que havia retornat de la Xina al seu Palau natal a les primeries de la guerra. Si en Ramon Centena hagués cercat refugi entre la seva gent, probablement hauria compartit la reclusió i alliberament per part del Comitè Local. De fet, abans del seu trasllat a la presó del castell de Figueres, en Josep Centena Ayter –home temperamental– el va voler convèncer per a què tornés a Palau, on li tenien preparat un amagatall de 24 m<sup>2</sup>, l'habitacle petit de casa seva. En Ramon, amb certa ingenuïtat, manifestà a la seva família que no tenia por: "El poble [de Masarac] m'estima." Debades va intentar el nebot treure'l de la garjola del castell de Figueres. Quina malevolència podia suscitar la figura d'un simple sacerdot d'una petita parròquia? Mossèn Ramon posseïa unes làmines d'or..., que guardava en un nínxol segellat del cementiri de Masarac? Quan el nebot ho va anar a comprovar es va trobar el nínxol obert i buit.

Aquí es podria encetar un relat de misteri i llegenda, no recordada pels vells de Masarac.

Ironia de signe contrari fou que Salvio [sic] Blanch Girbau després de la guerra va ser alcalde de Masarac-Vilarnadal durant onze anys (juliol 1948-setembre 1959). Sota la seva regidoria va arribar (1951) la llum elèctrica al poble.

L'Església Catòlica ha anat obrint expedients de beatificació en diverses etapes d'alguns dels màrtirs religiosos de la croada nacional, en particular com a resposta a la Llei de Memòria Històrica del president socialista Rodríguez Zapatero. Al web MARTIRION es pot obtenir informació de la Causa de Beatificació dels sacerdots de la diòcesi de Girona. El nostre màrtir palauenc hi apareix sense foto (excusable) ni text explanatori (inexcusable). Semblaria com si alguns capellans haguessin resultat més màrtirs que d'altres. Una llàstima no haver inserit el seu nom i llinatge al memorial de la Plaça Mirador-Balcó de l'Empordà junt amb els dels 21 palauencs que van morir al camp de batalla.

Encara estem a temps de retre-li un petit record amb una làpida digna de la fe per la qual va donar la vida, i a més perdonant els seus occidors. És un deute moral que té el poble de Palau, sobretot les famílies d'aquells soldats republicans que, un cop acabada la guerra, van romandre en camps de concentració fins que van poder tornar a les seves llars gràcies als avals del nebot del sacerdot assassinat per la ceguesa fanàtica del radicalisme. El gest, sense rancúnies, de Josep Centena Ayter d'ajudar fins i tot una família humil esquerrana («Tothom és fill de pare i mare») i el de l'alcalde Salvi Blanch en no mostrar ànims de revenja contra les famílies i individus de Masarac que havien volgut el seu mal, són exemples de la concòrdia que hauria d'haver presidit la postguerra a nivell local i de l'estat franquista. Dis-sortadament, aquesta etapa també es va tnyir de roig.



Nínxol de R.C.M

**Agraïments:** Joan Serra Perals, arxiver de Llançà; Ramon Causa Centena, descendent de la família del sacerdot, Albert Serrat, de l'Arxiu Diocesà de Girona; Lluís Pujol, alcalde de Masarac, Núria Galimany i Francesc Blasi, funcionaris de l'Ajuntament de Masarac, Miquel Pagès Gusó, veí de Masarac; Salvi Quintana Blanch, de Sant Climent Sescebes, net del campaner.

# LA MUNTANYA DE VERDERA I LA SECULAR PROBLEMÀTICA DEL DOMINI DE LA SEVA CARENA \*

La muntanya de Verdera és una serralada d'uns sis quilòmetres de llargada compresos entre les diverses poblacions que integren la unitat morfològica i humana de la Verdera: la Vall de Santa Creu, el Port de la Selva i la Selva de Mar, a la vessant septentrional; Vilajuïga, Pau i Palau a l'empordanesa. Aquesta barrera geològica mai no ha estat objecte de separació, sinó més aviat tot el contrari: els seus habitants eren incansables viatjadors, jornalers i terratgers d'ambdós vessants. Als extrems, les esmentades collades de Canyelles i Sant Genís, flanquejades pels castells de Quermançó i Sant Pere de Miralles a ponent i de Bufalaranya a llevant, eren veritables carrerades com encara ho demostren les empremtes rodades pels rocams dels viarany, però no les úniques. Els nostres predecessors traspassaven les enlairades i enrevesades comalades de les Palomeres, la Verderola o del Mosquit, amb la mateixa facilitat que nosaltres anem actualment a Figueres.

Al llarg de tot el recorregut, es pot constatar la riquesa megalítica existent que data, en uns sis o set mil anys, l'arribada de l'home prehistòric a aquest territori muntanyenc. Gairebé una quarantena de monuments funeraris identificats testimonien un ric patrimoni cultural de la contrada. Destaquen els dòlmens del Garrollar, la Carena, i Coma de l'Infern a Vilajuïga, els de Vinyes Mortes, la Barraca d'en Rabert en plena urbanització, la Creu Blanca, Puig Margall, les cistes d'en Berta i el coll del Bosc de la Margalla a Pau, així com la Sureda, la Febrosa, la Devesa, el mas Bofill i la muntanya d'en Caselles a Palau. Ja tombant la carena, a la Vall de Santa Creu, en trobem la penya Miralles, el rec homònim i els masos de la Mata, la Pallera o Roca Galera. Al Port de la Selva, dos a Mores Altes, als contraforts de la muntanya del Dijous i finalment a la Selva de Mar, la Taula dels Lladres, camí de Sant Pere de Rodes, la Mora i el Pla d'Està. D'ençà, l'aparició neolítica, les aborígens civilitzacions de tribus indigets, dels grecs, liguris, romans, visigots, els períodes comtals o monàstics, s'ha poblat de manera permanent aquesta muntanya i ens ha deixat arreu un ponderós testimoni de les diferents vicissituds i cultures de la Verdera.

Durant segles, aquesta singlada de cresta comuna entre Palau i la Selva de Mar ha estat objecte de

nombroses discrepàncies, querelles i també pactes. A l'any 1725 ambdues poblacions protocolitzaren una concòrdia per la qual tant uns com altres podien fer pasturar els seus ramats als respectius termes veïns, sense cap pagament ni contradicció. A més de la signatura de cada edil, també consta l'acceptació del monjo sagristà de Sant Pere de Roda. Aquest acord no incloïa la Vall de Santa Creu, que disposava de batlle i un terme propi que allargava fins el coll de Planells i el Fitó, just per sobre Sant Onofre. Entre 1760 i 1763 el seu batlle va penyorar (capturar) diversos ramats de Palau que pasturaven prop del mas Ventós. No cal oblidar que amb anterioritat al 1787 la carena només era compartida per ambdues poblacions i, fins llavors, no apareix el Port de la Selva com a municipi propi per segregació de la vila matriu, segons un decret del rei Carles III que la declara independent, sobirana i *villazgo*.

El 3 de setembre de 1787, en aplicació de la Cèdula Reial, es va senyalar la jurisdicció entre els termes limítrofs, document que es conserva a l'Ajuntament del Port de la Selva. En l'apartat que fa referència a la confrontació amb Palau, consigna: "*Tirando una línea desde la Cruz de Hierro entre oriente y medio día se fijó un mojón en el sitio llamado el Salt de la Viñaza que habrá como doscientas canas entre la Cruz de Hierro y una viña que se encuentra propia en lo Monasterio de San Pedro de Roda que queda dentro del término de la villa del Puerto y lo mojón se tiró LA LINEA DE LA MONTAÑA A ENTRAR POR LA TORRE MONEGRA QUE SE HALLA A ORIENTE DE LA FORTALEZA y debe ir a juntarse con la última fita que se hizo con la villa de la Selva,*" és a dir, la demarcació entrava per una talaia del castell a través del llom muntanyenc. El dubte actual consisteix en identificar la torre Monegra, ja que per l'est, no en resta cap dempeus i tant es pot referir a una ja enderrocada, com al repeu circular sobre el coll de les Palomeres, on s'hi troba la fita geodèsica.

Però aquesta sentència reial no va restar satisfactòria per als selvatans, que altra vegada insistiren en interpretar al seu favor la dubtosa donació feta l'any 974 per Gaufred, comte d'Empúries, al monestir de Sant Pere de Roda, essent La Selva i Palau hereditaris d'aquesta problemàtica entre estaments.



Sense cap mena de dubte, es tractava de greus errades teocràtiques que afectaven posteriorment la convivència entre súbdits estoics i pacífics per sistema. A l'any 1789 la marquesa de Dosaigües i l'abat de Sant Pere de Roda acceptaren un nou acord de divisió que quedà reflectit amb un disseny explicatiu de la part litigiosa de la muntanya, amb situació de cada topònim i una clàusula final de la Reial Audiència, ordenant silenci perpetu als pledejants, que com veurem, tampoc respectaren.

Però és l'any 1828 quan dos cenobites, en representació de l'Abat de Sant Pere de Roda, aleshores ja resident a Figueres, i Pedro Velasco, en representació de Genaro Rabassa de Perellós, Marquès de Dosaigües i senyor del lloc de Palau, establert a València, qui promouen una demanda a la notaria figuerenca de Miquel Sans Oliva per distribuir i amollonar terrenys entre els pobles de la Santa Creu, la Selva i Palau, perquè "estos últimos vecinos no sean incomodados con denuncias", quan pujaven al caramull per herbejar amb els seus ramats, a la cacera del senglar o a fer de llenyataires pel Pedreguet.

La sentència acordà dividir les peces de terreny contencioses en deu parts. La primera que comprèn el mas Ventós, així com els camps conreats de l'entorn que resten com a pertinença de l'Abat. Les altres nou dècimes, es reparteixen en dues porcions d'equivalent valor: la primera, al capdamunt, en tota la seva extensió, pel monestir, l'altra, al capdavant, també en tota l'extensió, com a pròpia del Marquès de Dosaigües, mentre que, per la delimitació precisa entre les propietats, encara s'ajornà durant sis anys.

En qualsevol cas, la fitació màxim dels dos quilòmetres comuns de carenat, compresos entre la Creu de Ferro (capçalera del rec de Cap de Terme límit entre Pau, Palau i el Port) i el Puig de Queralbs (trifini entre els termes de Roses, la Selva i Palau), no eren precisament la discrepància, sinó la trajectòria que ajuntava ambdues monjoies que podia resseguir la carena muntanyosa o bé flanquejar part de la vessant palauenca per sobre del Fitó, com pretenia la Selva, tot al·legant que li era pròpia per pertinença a la Duquesa de Medinaceli, la qual pagava contribució al seu municipi. De fet, l'interès selvatà i palauenca era estrictament econòmic, consistia en el condomini emblemàtic del castell de Sant Salvador i el control de les extenses i fresquívoles pastures entorn del mas Ventós. Els litigis, plets i enfrontaments per aquests planells, a vegades més enllà d'increpacions i paraules, eren factor constant entre els seus habitants.

L'esmentada concòrdia es resol totalment l'any 1834, segons el protocol núm. 468 del notari figuerenc

Josep Draper, document conservat a l'Arxiu Comarcal del qual per la seva importància i contingut toponímic, en farà detallada citació, tot adjuntant còpia del plànol annex que situa inequívocament les demarcacions establertes: *"La fitació s'inicia a la Penya Negra, al Serrat del Pla d'Està, el segon sobre el Clot del Llopatés o Cau dels Teixons, continua en línia recta a una punta de roques i d'aquí a una roca molt alta sobre el còrrec de Sant Onofre, el proper s'escau al Coll dels Teixons fins el coll dit el Pla dels Madopers o Madoixes, on s'esculpeix una creu a la roca. El núm. 6, s'entallà una creu en el serrat del Forn de la Calç i Clot de la Verderola. El 7, en el serrat de Roca Plana que va en línia recta fins el 8 al serrat de Veta Negra i Coll de la Cruïlla. El 9 en una roca del Clot de Sant Salvador, el 10 sobre la capella de Sant Onofre, per sota el Fitó, al costat de migdia i el núm. 11 sobre Sant Onofre, al serrat del Fitó, llavors baixa pel camí de Sant Onofre, el 12 passa pel serrat de l'Hort Vell i el 13 entre l'Hort Vell i la Roca de l'Heura o del Corb, el 14 en una vinya de Palau, el 15 molt aprop de la paret del corral del Mas Ventós a tocar la mateixa casa. Continua el 16 pel Serrat de la Bruguera, el 17 s'engalza a la paret de Tramuntana del rec del Mas Ventós i el 18 a la muntanya del senyor Marquès. Segueix el 19 pel serrat de Planells, fins arribar al núm. 20, al lloc de naixement del rec de Cap de Terme, prop de la Creu Blanca, on trobem el terme."* Totes les distàncies entre mollons contenen en canes, antiga mesura catalana de vuit pams que equivalen a 1,599 metres. Les creus assenyalades al plànol, que fins avui no he pogut trobar, foren cisellades amb pics sobre la mateixa roca.

Però aquesta tampoc seria la solució definitiva i els actes de penyorament de bestiar es repetiren en freqüència, sobretot per la franja limítrofa amb la Vall i sovint provocats pel relleu d'autoritats laiques o eclesiàstiques, que desconeixien o no respectaven els pactes anteriors. La darrera coneguda fou l'any 1879, quan el guarda del comte d'Empúries va retenir i denunciar a un grup de dones palauenques que feien llenya a sota del mas Ventós. El conflicte es resolgué mercès a l'elevat grau d'amistat i familiaritat entre els municipis veïns.

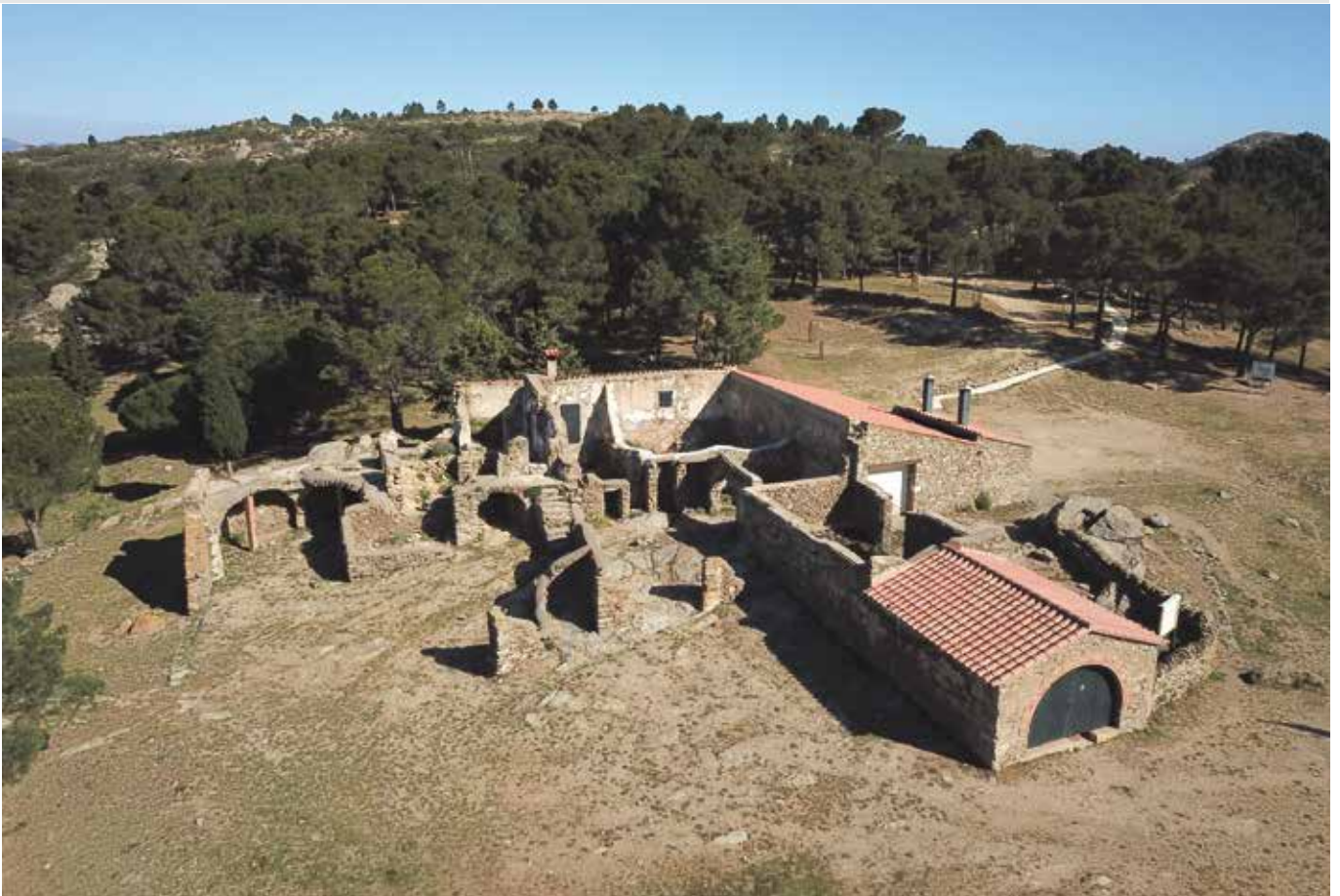
Amb motiu de les fitacions realitzades dels anys 1929 al 1944, per a l'elaboració del mapa parcel·lari i cadastral, reapareix la vella qüestió que la Comissió Geogràfica de l'Exèrcit dictamina favorable a l'ancestral i natural vèrtex orogènic: *"Del punto denominado la Creu de Ferro y por la cúspide de la montaña se llega al coll o Creu de les Palomeres y siguiendo la cúspide de la montaña al Puig de Caralbs"* (23 de juliol de 1929).

En definitiva, la divisòria amb el Port de la Selva segueix actualitzada al capcer muntanyós fins al castell de Verdera. El mas Ventós, per pocs metres, resta dins del seu terme i segueixen compartint els pasturatges adjacents, d'acord amb l'erogació anterior. Si de fet era comprensible l'interès entre uns i altres pel control dels prats que vorejaven l'esmentat mas, era difícil d'imaginar la defensa secular selvatana per un centenar de metres dessota el Salt de la Reina, Queralbs o el Pla d'Està, on el terreny absolutament erm, rocallós i acinglerat, no ofería cap possibilitat d'ús ni d'explotació. I encara menys s'explica a partir del decret de Carles III, que els obligà a cedir quaranta-dos quilòmetres quadrats del seu terme al Port de la Selva, entre ells, llocs tan fèrtils com la Vall de Santa Creu, la muntanya de Sant Baldiri o la plana de Rubiés.

En qualsevol cas, la polèmica encara subsisteix, les ferides no estan cicatritzades del tot, poden ressorgir amb motiu del repartiment d'un cànon eòlic o d'un descobriment arqueològic important. Caldria esbrinar si la veritable sentència és la borbònica de 1787, la judicial del 1843, o la militar de 1929, si una posterior anul·la la precedent o viceversa, quina és prioritària sobre l'altra, o si encara en roman una d'ignorada, adormida entre vells protocols notariais, resclosits pergamins monàstics, prerrogatives donacions comtals o favorables edictes reials.

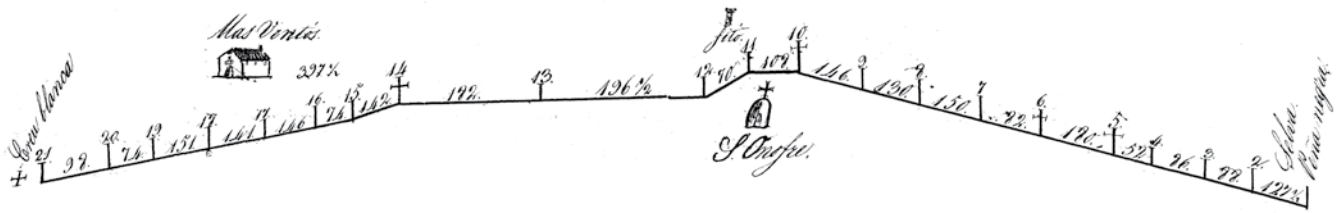
**Arnald Plujà i Canals**

\* Publicat originalment el gener de 1997 dins de la revista de la Festa Major de la Candelera. Reeditem l'article pel seu interès mai adormit, sempre despert, amb alguns afegits nous.



*El mas Ventós i les seves 340 vessanes de terres esteses entre les dues vessants de la Verdera, sempre han estat objecte de discrepància, ja que geogràficament el mas es troba a la vessant de Palau i administrativament al terme de la Vall, avui adscrit al Port de la Selva. La pretensió dels abats de Sant Pere de Roda era incloure tota la finca dins el terme monàstic, obviant l'existència de la carena muntanyenca. La fitació actual coincideix amb les roques del mirador i la font del mas Ventós (foto Santi Roman).*

*Diseño de la Montaña de St. Pere de Rodas.*



Disseny explicatiu del tram central de la muntanya de Verdera a l'any 1789, segons una resolució de la Reial Audiència, arxivat a la Corona d'Aragó.



Vèrtex axial de la muntanya de Verdera a la part limítrofa entre Palau i l'antic terme de la Vall de Santa Creu.



Plànol de l'any 1834 amb indicació de la fites o mollons de pedra que separaven els termes de Palau i la Vall de Santa Creu.

# LA VINYA I EL VI A SANT PERE DE RODES

per: **CLARA POCH GARDELLA**  
*Historiadora de l'art i medievalista*



*Horts de Sant Pere de Rodes*

El primer esment de la comunitat de monjos de Sant Pere de Rodes és de l'any 878, si bé les prospeccions arqueològiques han posat de manifest que la vida cenobítica es remunta com a mínim un segle més enrere. Des del segle VIII fins al 1798 el monestir de Sant Pere de Rodes va estar habitat per una comunitat de monjos que amb el pas dels segles va transformar el paisatge que els envoltava.

Es tractava d'una comunitat de monjos benedictins, orde que és ben conegut per la seva faceta agrícola. Seguint els preceptes de *l'ora et labora* promulgats per sant Benet, els monjos tenien un paper destacat com a agricultors, ja fos en primera persona, en el cas de les petites comunitats primitives, com a través de contractes emfitèutics un cop es troben immersos en el moviment feudal.

La vinya apareix reiteradament en la documentació que conservem dels dominis de Sant Pere de Rodes. Cal tenir en compte que la vinya era un conreu essencial, ja que el vi formava part de la dieta diària d'aquells homes. El mateix sant Benet, en el capítol

de la mesura de la beguda, ho deixa palès: "Encara que llegim que el vi no és gens propi de monjos, amb tot, com que als nostres temps això no se'ls pot fer entendre, almenys convinguem a no beure fins a la sacietat, sinó amb moderació, perquè *el vi fa claudicar fins i tot els savis*". El pare de la regla deixa clar que el vi és consumit diàriament pels monjos, malgrat que ell voldria que no fos així i lloa aquells que viuen en llocs on no es pot fer vi i en poden evitar el consum: "si les condicions del lloc fan que no es pugui trobar ni la quantitat [de vi] esmentada, sinó molt menys, o no gens que beneeixin Déu els qui viuen allà".

Per desgràcia, segons l'òptica de sant Benet, la comunitat de Sant Pere de Rodes es trobava en un emplaçament idoni per a la vinya i la producció de vi. La geografia abrupta del Cap de Creus condicionava en bona mesura els conreus que s'hi podien establir, limitant el cereal als pocs planells i fondalades disponibles. Els costers de les vessants de la serra van ser conquerits per la vinya i l'olivera, esgraonant el terreny amb filades de murs de pedra seca. Es tracta,

però, d'una conquesta lenta i que trigà força centúries a arribar a les cotes més altes de les muntanyes.

Segurament el retrat més antic dels dominis que els monjos tingueren al Cap de Creus el trobem en la dotació que els comtes d'Empúries fan a la comunitat de Sant Pere de Rodes el 974. Aquest any, els comtes d'Empúries Gausfred i Ava donaren als monjos pràcticament dos terços del Cap de Creus: els límits dels seus dominis anaven des de Cap Ras fins a la Punta dels Tres Frares, pujant per l'interior del Cap de Creus fins a Perafita, continuaven resseguint cims i colls de muntanya fins al castell de Verdera. D'allà carenaven cap a Roca Miralles, baixaven cap a Valleta i es tornaven a enfilars a les muntanyes per arribar altre cop a Cap Ras, envoltant la vall de Llançà. El territori que rodejava el monestir i el castell de Verdera es descriu com un lloc de boscos i pastures, amb algun conreu, rocós, ple de fonts, eremites, garrigues i erms. A la zona de Roca Miralles, on encara hi havia dempeus l'antic castell i l'església dedicada a sant Pere, s'hi esmenten més conreus i hi apareix la vinya, igualment a la zona de Llançà.

Al llarg dels segles següents, els monjos, a través dels contractes emfitèutics, van anar vertebrant el territori, impulsant-hi diferents conreus i pastures. Al segle XV, es percep una presència notable de vinya als dominis que tenia Sant Pere de Rodes al Cap de Creus. Ens ho revela el capbreu de la cellereria dels anys 1420-29 que ha estat estudiat amb detall per Arnald Plujà i Sònia Masmartí. La profusió de vinya en les declaracions dels capbreuants és notable i contrasta amb els esments de vinya més aviat escassos dels capbreus coetanis dels dominis que els monjos tenien a la zona de la plana o als Aspres. A Vilanova de la Muga i als entorns de Castelló les capbreuacions de vinya són residuals, mentre que a Garriguella i Vilamaniscle són del tot inexistents.

Una mostra més de la importància del conreu de la vinya en els dominis del Cap de Creus és la profusió de cellers que el monestir tenia a la zona: els monjos disposaven de més d'un celler a Llançà, així com a la Vall de Santa Creu, d'un celler a la Selva de Mar, un altre a Perafita, a més d'un altre celler (com a mínim) al propi monestir. La presència de cellers del monestir en aquests emplaçaments evidencia la importància vitivinícola de la zona. Degut al fet que bona part dels impostos lligats a la vinya es pagaven amb raïm en època de veremes, els monjos construïen espais amplis, versàtils i amb una premsa on poder vinificar els raïms que es cobraven amb els censos. Sense una quantitat important de censos, és a dir, sense una extensió notable de vinyes, no es justificaria la construcció i equipament d'aquest tipus d'edificis.

Al segle XVI es percep més clarament que el monestir duqué a terme una promoció del conreu de la vinya a la zona del Cap de Creus. El cellerer Galceran de Rocabrana recuperà terres ermes i abandonades per plantar-hi vinya, sobretot a la zona de Llançà. Aquestes accions veuran els seus fruits quan, a finals del segle XVIII, els vessants de les muntanyes que envolten la vila es trobaven completament cobertes de vinya. Que les vinyes havien arribat fins al cim de les muntanyes es fa evident a través d'un plet entre monjos i vinyaters llançanencs del 1797 estudiat amb profunditat per David Moré. Aquest plet s'inicià quan els vinyaters es negaren a baixar gratuïtament el raïm de les vinyes al celler que el monestir tenia a la vila. Argüien que antigament es feia el transport dels censos de raïm ja que les vinyes eren properes al celler. Amb el temps, però, això havia canviat i exigien als monjos de Rodes que paguessin pel transport del cens de les vinyes. En aquest punt del plet es relacionen les vinyes del municipi i es pot constatar que aquestes s'enfilen per els vessants de les muntanyes arribant fins al capdamunt de llocs tan emblemàtics com Puig Tifell, el coll del Perer, la Roca o el Terror.

És el mateix paisatge que el viatger Francisco de Zamora es va trobar el 1791 quan va visitar el monestir de Rodes. Zamora va pujar a Sant Pere des de Llançà i descrigué el paisatge que creuava així: *"aunque el camino es muy malo y hacía una tramontana que paraba los machos, íbamos muy divertidos viendo las muchas olivas y viñas que hay en estas grandísimas cuevas, a pesar de su territorio pedreguero sostenido de paredes para que no lo arrase todo el agua. (...) Desde aquí emprendimos otra terrible subida combatidos por la horrible tramontana notando la sequedad de estos montes por cuya falta de agua y poca tierra solo pueden mantener viñas y olivos (...) [de los que] se coge mucho aceite y vino, todo de excelente calidad no obstante de no hacerse con especial cuidado"*.

Zamora va visitar el monestir el mes de gener en ple temporal de tramuntana. Les condicions meteorològiques desfavorables, sumades a l'hostilitat dels habitants de la zona, no ajudaren, al pobre viatger, a endur-se una opinió gaire favorable del lloc. Malgrat tot, en lloà el vi i literalment digué que era una zona de *"mala gente y buen vino"*. I és que a l'època de Zamora, que correspon als últims anys de vida monàstica a la muntanya de Rodes, el vi del nord del Cap de Creus gaudia de bona fama.

Laurent Lipp el 1793 publicà la *Guide des negociants*, una guia que pretenia ser una orientació per als majoristes dels productes que podrien trobar als ports francesos. Lipp diu dels vins de la Selva que



Vista de tardor de Sant Pere de Rodes

són “focés en couleur, doux, de bon goût, et ont du corps” i dels de Llançà: “la couleur est un peu plus foncée, j’en estime la qualité encore plus agréable au goût, ce vin est à-peu-près égal en force à celui de la Selva”

Lipp en destaca la dolçor, característica que també s'esmenta al Diccionario Geográfico-estadístico de Madoz, quan del Port de la Selva en destaca “los vinos tintos y dulces de superior calidad”.


Conservem una descripció més precisa d'aquest vi, la realitza el 1779 el Baró de Bourgoing. Diu el baró que al Port de la Selva “se cosecha un vino generoso tan agradable de gusto como de color y que, entre los vinos de postre, ocuparía un lugar intermedio entre el Jerez y el de Frontignan”.

La descripció no deixa gaires dubtes, es tractava d'un vi dolç i ranci. Per les referències dels viatgers del segle XVIII és probable que al nord del Cap de Creus

s'elaborés un vi similar al que ha perviscut fins als nostres dies a la costa de la Marenda i que es coneix avui en dia com el Banyuls o vi de Banyuls. De fet, es podria especular sobre l'existència d'un ancestre comú, desaparegut a la zona del Cap de Creus, però que ha tingut continuïtat més enllà del Cap de Cervera.

Aquest vi dolç i ranci, de color fosc i bon gust era capaç de fer passar per alt el mal caràcter dels nadius i fins i tot el pitjor temporal de tramuntana que pogués sorprendre el viatger que s'endinsava a aquestes terres. Es tractaria de l'últim vi dels monjos, el desembre de 1798 la comunitat benedictina abandonaria el cenobi de la muntanya per traslladar-se a Vila-sacra. Els monjos deixaven rere seu un llegat vitivinícola que havia transformat bona part del Cap de Creus i del que en són testimoni els quilòmetres de feixes de pedra seca que encara avui en dia pentinen els vessants d'aquestes muntanyes.

CENTRE DE FISIOTERAPIA ROSES



T 972 256 593  
c/ riera gurgolers 53 · 17480 roses

**BROCHMANN**  
Servei d'Assistència Tècnica

Calefacció i aigua calenta  
Aire condicionat  
Descalcificadors

Joan Broch  
**687086293**

joanbroch@gmail.com

# ELS HÀBITATS TERRESTRES DEL PARC NATURAL DE CAP DE CREUS

per: GERARD CARRIÓN i SALIP

L'any 2011 el Parc Natural de Cap de Creus va obtenir la seva primera cartografia dels hàbitats a escala 1:10.000 que atresora. Va ser la finalització d'un projecte de tres anys que va permetre obtenir una fotografia dels hàbitats que podíem trobar al Parc a una escala que es considera idònia per a poder identificar la majoria dels hàbitats presents a un espai.

Però... què és un hàbitat? Un hàbitat és la llar natural d'un organisme. Hi solen aparèixer unes espècies característiques que ens ajuden a reconèixer-los que, de vegades, són les que predominen en l'hàbitat i les que el defineixen i li donen nom. Per exemple, l'hàbitat de sureda és aquell en el qual l'arbre dominant és l'alzina surera.

Així doncs, l'estudi dels hàbitats és molt important per a la conservació de la biodiversitat, ja que qualsevol estratègia de conservació d'espècies requereix la conservació dels hàbitats on aquestes espècies desenvolupen el seu cicle vital.

També hi ha diverses maneres de definir els hàbitats, ja que alguns autors es fixen en unes coses, i uns altres, en altres. La classificació més utilitzada és la dels hàbitats CORINE. A nivell legal, la classificació més important a Europa és la que va fer la Unió Europea (UE)

a una directiva aprovada l'any 1992 (Directiva 92/43/CEE del Consell, de 21 de maig de 1992, relativa a la conservació dels hàbitats naturals i de la fauna i flora silvestres) que protegia un conjunt d'Hàbitats d'Interès Comunitari, i especialment protegia aquells que definia "amb caràcter prioritari". A partir d'aquí la UE va crear un conjunt d'espais protegits a nivell europeu que formen la xarxa d'espais protegits més gran del món: la Xarxa Natura 2000. El Parc Natural de Cap de Creus és un espai inclòs en aquesta xarxa, també.

Dit tot això, podem resumir que, a partir de la cartografia que es va fer, a l'àmbit terrestre del Parc Natural de Cap de Creus tenim un total de 124 hàbitats, dels quals 28 són d'interès comunitari, i 5 són prioritaris.

Si agrupem els hàbitats per grups de vegetació, veurem com els més abundants són... els hàbitats arbustius! Possiblement ja us ho imaginàveu, però les dades ens corroboren aquesta sensació.

Pel que fa a elements singulars, podem destacar alguns hàbitats que són molt poc abundants a Catalunya, i també a Europa:

- Hàbitats de penya-segat costaners: podem destacar especialment els que tenen ensopegueres (plantes del grup dels *Limonium*) endèmiques (és a dir, que

## Un xic de tot

només trobem en algunes zones molt concretes del planeta), i també els que tenen espècies que fan coixinets, com el coixí de monja (*Astragalus tragacantha*).

- Basses temporals: podem trobar-hi petites plantes o algunes falgueres (encara que no ho semblin perquè no tenen l'aspecte que estem acostumats a veure en les falgueres).
- Matollars predesèrtics: sobretot aquells que tenen una espècie de lleterassa que fins fa poc es pensava que a Catalunya només teníem aquí i que fa uns anys es va trobar també al Garraf: la lleterassa arbòria (*Euphorbia dendroides*).
- Prats: sobretot els que trobem sobre terreny calcari que al Parc només podem trobar a la zona del Cap Norfeu.
- Vegetació de rambles i rieres: especialment destacable les formacions amb alocs (*Vitex agnus-castus*), que amb les seves característiques flors violades havien passat a ser força rares i que a poc a poc veiem com es recuperen arreu del país per la millora de l'estat dels cursos d'aigua.
- Vegetació de roquissars: amagades enmig d'algunes roques podem trobar algunes plantes amenaçades o que podem trobar en molt pocs llocs del món.

Un hàbitat curiós, que no esperaríem al Parc, i que podem trobar a la zona de Palau-Saverdera, és la castanyeda. Els castanyers, que podrien haver estat introduïts en temps antics, esdevenen dominants en algunes raconades fresques dels vessants obacs de la serra de Rodes i de la serra de l'Estela. En algun cas són clarament plantats, com a prop de Sant Onofre. En qualsevol cas, és una comunitat ben establerta i presenta l'aspecte i les espècies típiques d'aquest hàbitat que podem trobar en altres zones més muntanyoses i humides del país.

A més de saber on eren tots aquests hàbitats, també es va fer una avaluació per a saber l'estat de conservació que tenien. En general, podem dir que l'estat de conservació és bo, tot i que en alguns casos pot millorar. Cal tenir en compte, que calen actuacions de gestió per a la conservació d'alguns dels hàbitats, i que si en mantenim o recuperem uns, ho fem a base d'eliminar-ne o reduir-ne d'altres.

Per exemple, si volem que es mantinguin els prats, haurem de mantenir a ratlla els arbustos que apareixerien normalment per successió ecològica. Així doncs, i a manca de perturbacions naturals (com el foc, pastura de grans herbívors, etc.) que ens mantinguin alguns hàbitats que ho necessiten, la tendència de la major part de la superfície del Parc, sempre que les condicions d'aigua, temperatura i salinitat ho permetin, és que vagin derivant a matollars, i d'aquí a boscos. Cal tenir clar que al Parc la propietat pública és testimonial, de manera que per a fer actuacions de gestió cal que les facin els propietaris, o que es realitzin amb el seu vistiplau.

Com he dit al principi, la cartografia dels hàbitats va ser una fotografia de l'estat que teníem en un moment donat, i després de 10 anys ha anat canviant i evolucionant. No haurà de passar massa temps per tornar a fer balanç i veure què estem guanyant i què estem perdent amb números a la mà, ja que la sensació la podem tenir més o menys clara.

Com veiem, doncs, l'activitat humana ha sigut, és, i serà, fonamental a l'hora d'analitzar els hàbitats que podem trobar en un lloc, i més encara en un entorn tan humanitzat des de temps immemorials com és el Parc Natural de Cap de Creus. De les nostres actuacions voluntàries i involuntàries dependrà no només la vegetació, sinó també el conjunt d'espècies que hi podrem trobar.



- 1) **Brolles**: típiques zones arbustives al Parc / 2) **Ensopoguera**: *Limonium geronense* al seu hàbitat  
3) **Isoet**: falguera amb forma diferent a la que estem acostumats, típica de basses temporals i tolls de rieres  
4) **Penya-segats litorals**: zona costanera del Cap Norfeu / 5) **Roquissars**: rocams a sobre de Sant Onofre





## Un xic de tot

Les construccions de pedra en sec són un reflex del que havia estat la lluita de l'home per l'aprofitament absolut dels recursos que la natura proveeix. Són una mostra visible del treball esforçat d'un poble, que va saber conjuminar la força i la saviesa en benefici de fer més productives les terres.

Les construccions de pedra seca tenen un gran valor històric i són un autèntic referent identitari als territoris on predominen.

*Pont de punta d'ametlló a  
Palau Saverdera, carrerada de la  
Sureda d'en Muní*

# LA PEDRA SECA és el patrimoni arquitectònic de la pagesia

per: **JOAN PADROSA**

En el núm. 21 d'aquesta revista SAVERDERA XXI de les pàgines 18 a la 23, el professor i escriptor Santi Puig, fa un relat molt extensiu del valuós patrimoni de la pedra seca que hi ha escampat per la Serra Verdera, aquest ric patrimoni que és molt desconegut pel poc valor que la societat li ha donat i encara li segueix donant, és un verdader tresor antiquíssim i d'una gran importància paisatgística i cultural que tenim en el nostre territori, i des de la seva publicació a l'any 2014, encara segueix, tot amagat, sota l'espessorall arbustiu que cobreix la Serra de Verdera, molt poques persones o entitats han posat interès en posar fil a l'agulla per redescobrir i donar a conèixer i poder visitar aquestes relíquies del passat, que són un autèntic referent identitari del

nostre poble. Aquest art de la pedra seca ha estat declarat patrimoni immaterial de la humanitat per la Unesco, un reconeixement que inclou més de 21.000 construccions escampades pel territori català. La pedra seca és l'arquitectura més antiga i a més, es tracta d'una arquitectura tradicional, patrimoni de la pagesia. Es diu que va néixer als territoris bíblics i es va escampar pel Mediterrani, és un llegat comú a tota la conca nord, per això la candidatura pel patrimoni immaterial de la Unesco es va presentar de manera conjunta, Grècia i Xipre van ser les primeres a anunciar que ho volien fer i s'hi van anar sumant països com, Croàcia, Eslovènia, Suïssa, Itàlia, França i Espanya. Catalunya va ser la sorpresa, el primer any que es va presentar ja es va



*Paret de pedra en sec a Roses*

aconseguir el reconeixement de 19.000 barraques de pedra seca catalogades. Des de l'Associació per la Pedra Seca i l'Arquitectura Tradicional s'apleguen 41 entitats que agafen el relleu dels primers estudiosos de la pedra seca de principi del segle XX. Tota la informació recollida a partir del 2010 s'ha bolcat en una base de dades que es pot consultar a internet es diu Wikipedra i hi ha marcades per municipi i per comarca totes les barraques. Des de fa un any també hi ha afegides altres construccions de pedra seca i el conjunt suma 21.000 estructures. La data de les seves construccions es difícil de saber perquè rarament estan datades. Al segle XVIII Catalunya va viure una gran expansió demogràfica, això va fer que moltes terres ermes es comencessin a cultivar, en molts indrets eren les més allunyades del nucli de població i les més dolentes tenien una capa de pedra que s'havia de trencar i treure per trobar-hi la terra. Aquestes pedres es van aprofitar per fer barraques per aixoplugar-s'hi, fer la migdiada o passar la nit de manera ocasional. Les pedres també servien per fer marges per marcar els límits de la terra. Moltes de les barraques es concentren en zones on en aquell moment hi havia vinya, com ara el Bages i el Penedès i també part de l'Alt Empordà. Amb l'arribada de la fil·loxera alguns terrenys ja no es van tornar a replantar, les barraques van quedar en desús i, com que estaven allunyades dels pobles, s'han conservat, si haguessin estat en zones de més trànsit, segurament s'haurien malmès. Per la pròpia estructura i la manera de fer-les s'han mantingut en peu durant segles, són construccions hereves de l'antiguitat, estem encara a les beceroles per preservar tot aquest patrimoni, diferents grups han treballat a escala local

---

***La pedra seca es practica des de la prehistòria, sobretot a partir del Neolític. A Catalunya en tenim nombrosos testimonis, que s'han produït ininterrompudament des dels ibers (segle VI aC) fins als nostres dies.***

---

per aconseguir que es cataloguin, és important que els pobles que preparen plans d'ordenació urbanística les tinguin en compte, les de Mont-roig són les primeres catalogades com a Bé Cultural d'Interès Nacional, el 2016, després n'han vingut d'altres. Cada ajuntament les ha de catalogar en primer lloc, la Generalitat no pot fer tota la feina, de vegades és complicat perquè entren en conflicte interessos particulars perquè gairebé totes estan en terrenys privats, sovint els ajuntaments són el fre perquè no volen posar-se els propietaris en contra. A Mallorca ja fa més de deu anys que es fan cursos per aprendre l'art de treballar la pedra seca i es veuen estructures noves. De barraques de pedra seca visitables n'hi ha moltes, a Catalunya hi ha una dotzena d'itineraris marcats que ressegueixen aquest patrimoni

### **La tècnica de la pedra seca consisteix a aixecar qualsevol construcció amb pedres de l'entorn immediat sense cap material de cohesió**

Les construccions de pedra seca constitueixen un dels elements cabdals del patrimoni etnològic del món de la pagesia del nostre país. La tècnica i coneixement de la pedra seca consisteix a aixecar qualsevol construcció amb pedres de l'entorn immediat sense cap material de cohesió, com ara la calç o el guix. D'aquesta manera, s'han erigit cabanes o barraques, masos, marges, cisternes, paravents, carrerades o cabanes, aljubs, basses, escales, ponts, estructures de caça, forns de calç o d'oli de ginebre, etc. La pedra seca es practica des de la prehistòria, sobretot a partir del neolític. A Catalunya en tenim nombrosos testimonis, que s'han produït ininterrompudament des dels ibers (segle VI aC) fins als nostres dies. L'edat d'or de la pedra seca al nostre país va de finals del segle XVIII fins a finals del segle XIX. Les ribes de la Mediterrània són una de les zones del món amb una major presència d'elements de pedra seca. La durabilitat del material usat (fonamentalment pedra calcària) i l'escassa vegetació espontània de les zones on abunda (a causa de l'escassa pluviometria) han contribuït a la conservació de moltes d'aquestes construccions: marges, barraques de vinya, cabanes de volta, basses, paravents, etc. Per la seva banda, la part meridional de Catalunya, les illes Balears, així com el nord del País Valencià constitueixen un dels màxims exponents de la pedra seca a la riba mediterrània. La presència de la pedra seca a Catalunya es manifesta d'una forma més tangible al Camp de Tarragona, el Penedès, als secans de les Garrigues, l'Urgell, el Segrià, la Ribera d'Ebre, la Terra Alta, l'Empordà i el Montsià, entre d'altres. Les construccions de pedra seca tenen un gran valor històric i són un autèntic referent identitari a molts territoris on predominen. En aquest sentit, han configurat al llarg dels segles uns paisatges agrícoles i

# TRESORS NATURALS

Aquesta terra nostra on l'esperit arrela,  
 amarada pels crits de mil revoltes,  
 és mare d'un paisatge que em sorprèn.  
 Un paisatge que incita a caminar-lo  
 i descobrir els secrets que oculta la boscúria.  
 I conquerir racons de paradís  
 clavant-hi els ulls com a bandera.  
 I retrobar relleus lligats a la infantesa  
 i beure'm mil imatges  
 en un glop d'aigua cristal·lina.

I, amb els ulls closos, escoltar la veu del vent,  
 que ens revela la deu de la cançó més clara,  
 talment la lira d'un Orfeu  
 que m'asserena amb la carícia.  
 I percebre el batec de cada cosa,  
 respondre al crit de l'ocellada,  
 com un missatge amic;  
 saber-me part del que m'envolta,  
 jo, tan urbana, tan salvatge...  
 Quan la bellesa em sobta els ulls,  
 un atàvic impuls irrefrenable  
 em dicta fer-la meva.  
 I se m'encén la ploma que crida la paraula.  
 I dels tresors que guarda la motxilla,  
 treno un pomell de versos  
 que aromi un llibre verd!

Josefina Peraire i Alcubierre

Camí vell de Palau a Roses per Caraps

Cada indret amaga un tresor que cal trobar...

ramaders de gran valor dominats sobretot per l'olivera, la vinya, l'ametller i els cereals, plenament adaptats als sòls i al clima. Els murs de pedra seca, per la seva banda, a més de formar bancals o delimitar parcel·les, constitueixen rics ecosistemes per a moltes espècies animals (insectes i invertebrats, amfibis, rèptils i petits mamífers i també algunes espècies d'aus que hi nidifiquen) i vegetals (falgueres, líquens i molses). Al llarg de la història, moltes generacions han extret dels que acabaven essent camps de conreu les pedres que n'impedien la llaurada i el correcte creixement de les llavors, aquestes pedres han servit per construir els marges de despedregar i els murs de pedra seca, que protegeixen i limiten els camps i, en alguns casos, també les propietats. Els marges o murs de pedra seca atalussen els pendents tot conformant els bancals o feixes i aconseguint així guanyar terreny cultivable on abans el pendent ho impedia. Aquestes construccions permeten frenar l'escolament de l'aigua de pluja, així com retenir la humitat i prevenir l'erosió. Els marges són l'element més senzill i alhora el patrimoni més comú de la pedra seca. Despedregar va constituir durant diverses generacions un treball que omplia de sentit les hores mortes i es traduïa sovint en la construcció de marges i parets. D'aquesta manera es convertien els terrenys en cultivables i es complia alhora amb una triple funció: dividir la propietat, emmagatzemar el pedruscall i, en terrenys inclinats, prefigurar els bancals o esglaonaments que a continuació s'omplien amb terra i esdevenien conreu. En indrets amb predomini de l'arquitectura de la

falsa cúpula, l'existència de la cabana o barraca també responia a aquesta necessitat de desproveir el camp de pedra. Corresponen a construccions que feien la funció de cobert d'estris i lloc de descans. L'utilitzaven els pagesos quan les feines del camp requerien romandre-hi més temps i per protegir-se de les tempestes quan les finques eren lluny del nucli urbà. Si les dimensions ho permetien s'utilitzaven també com a lloc de descans pels animals de tir. Amb la irrupció dels tractors i els cotxes, aquestes construccions han anat perdent la funció original. D'altra banda, les vores de les cabanes i barraques solen ser l'espai de la finca elegit per ubicar els diversos arbres d'ombra que, per la seva major grandària, han esdevingut referents d'un paisatge dominat per cobertures vegetals de poca alçada.

**Barraques de vinya.** Es tracta del tipus de construcció més comú a la Mediterrània. A Catalunya, la trobem a les comarques centrals, al Camp de Tarragona i a tot el litoral en gran nombre. Probablement la tècnica per construir-les, el sistema d'aproximació de filades, sigui molt antiga. La tècnica consisteix en anar sobreposant les pedres horitzontalment sense polir, aplanades, ben aparellades entre si i amb un lleuger pendent. La filada superior es decanta cap a l'interior, tot formant anelles de pedra de radi decreixent fins a la cúpula, que es tanca amb una o diverses lloses. A vegades, a sobre també s'hi posa una capa de terra i argila i fins i tot fixadors vegetals, com els lliris (*Iris germànica*).

## Un xic de tot

**Cabanes de volta.** Són construccions realitzades fonamentalment al llarg del segle XIX a la zona de les Garrigues, l'Urgell, Segarra i Terra Alta. Normalment estan fetes sobre terreny en pendent amb filades consecutives de carreus formant un arc de mig punt i amb la façana incorporada un cop conclosa la volta. Una vegada feta l'estructura, s'afegia terra natural a sobre per tal d'impermeabilitzar-la. En planta acostumen a tenir entre 15 i 35 m<sup>2</sup> de superfície, i una única porta –ocasionalment amb un respirador a sobre– i sense finestra.

**Balmes murades.** Per balma murada entenem les coves naturals que s'havien habilitat com a estança amb l'aixecament d'una paret de pedra seca per la part exterior que presentava un accés i normalment una sortida de fums. En algunes zones, trobem balmes murades d'una gran superfície que feien la funció de corral per als ramats.

---

*La pedra seca és un dels elements definitoris del nostre paisatge, que ens identifica amb ell. Explica una manera històrica de relacionar-se amb l'entorn.*

---

**Cabanes de teula.** Anomenem cabana de teula les construccions de planta quadrada o rectangular de paret de pedra seca i coberta de teula àrab a una o dues aigües. La seva grandària, obertures, distribució i altres característiques són molt variables. Després dels marges, són l'element de pedra seca més comú construït a l'entorn del litoral peninsular entre finals del segle XIX i primers dels anys cinquanta del segle XX, època a partir de la qual comencen a utilitzar-se materials ceràmics.

**Recers o paravents.** Es tracta de construccions senzilles concebudes per protegir-se del vent, formades per una paret simple de pedra seca. Presenten formes diverses –circulars, de ferradura, quadrats, rectangulars– generalment amb l'entrada orientada al costat contrari d'on bufa el vent dominant. En podem trobar aïllats o adossats com una prolongació de la paret exterior d'una cabana o barraca.

**ELEMENTS DE PEDRA SECA PER A EMMAGATZEMAR AIGUA.** A la conca mediterrània, amb una pluviometria irregular i més aviat escassa, esdevé fonamental la disponibilitat d'aigua sobretot per les persones, el bestiar i les hortes. La pedra seca esdevé altre cop el mètode emprat per a la construcció de basses o construccions similars per tal d'aprofitar l'aigua de la pluja.



Tines dels Tres Salts Talamanca (Bages)



*Tines dels Mas Can Canals. Sant Joan de Vilatorrada (Bages)*

**Basses.** La bassa és un dipòsit rudimentari emplaçat a l'aire lliure i sense cobrir. Són de base plana circular amb paret lateral en pedra seca, tot i que en alguns casos (probablement més recents) la forma és quadrada o rectangular. El substrat de la base solia ser d'argila, material gairebé impermeable. Normalment tenien un accés interior mitjançant una escala. Les escales servien per anar a buscar el nivell de l'aigua quan aquest era més baix i per procedir a la periòdica neteja del seu fons, on anaven a parar la brutícia i impureses que l'aigua hi arrossegava. Per evitar l'entrada de bestioles s'alçava la paret al voltant de la bassa i, en algun cas, es cobria amb falsa cúpula.

**Cisternes i aljubs.** Les cisternes i aljubs són un dipòsit més reduït, avançat i artificiós, constituït per una bassa soterrada de base quadrada o rectangular, coberta i coronada per una mena de cabina, tancada amb una petita porta metàl·lica o de fusta, en la qual una persona

pot acostar-se per recollir l'aigua de l'interior amb una galleda. En les cisternes la bassa interior està excavada en el terreny o bé aprofita una concavitat natural de la roca o un buidatge fet expressament per aquesta finalitat. El sortidor o cabina, semblant a la part exterior d'un pou, presenta formes i tècniques molt diferents que van des d'una senzilla construcció de base quadrada o rectangular en obra ceràmica fins a una planta cilíndrica aixecada en falsa cúpula, passant per la planta troncocònica coberta amb lloses i argila, entre altres. Preveu dos orificis: un per a l'entrada de l'aigua que es recull a l'exterior sobre la roca o altra superfície llisa i un altre com a sobreexidor.

**Cogulles.** Les cogulles o cadolles són un tercer tipus de dipòsit força més singular. Tenen forma normalment rectangular i són excavats a la roca. Sempre es localitzen a la part baixa d'una superfície rocosa, més o menys àmplia, solcada per unes canals obrades sobre la pedra que aboquen al dipòsit. Per evitar l'evapotranspiració i la intrusió de bèsties hom les cobria amb una tapa metàl·lica o de fusta. El desenvolupament econòmic i social és clau per a mantenir els territoris rurals, aquest desenvolupament ha de partir de la idiosincràsia de cada territori i les seves particularitats i patrimoni, com pot ser el paisatge, el valor del patrimoni paisatgístic de l'arquitectura tradicional de pedra seca com a element predominant i identitari de bona part dels paisatges rurals de Catalunya és indispensable per la supervivència del territori. I perquè aquest desenvolupament esdevingui durador s'ha de fer participi la societat civil i la ciutadania.

---

*Les construccions de pedra seca constitueixen un dels elements cabdals del patrimoni etnològic del món de la pagesia del nostre país.*

*Les ribes de la Mediterrània són una de les zones del món amb una major presència d'elements de pedra seca.*

---



# ESP AIS BLAUS, ESP AIS LLIURES DE CORONAVIRUS

per: **TONI SALAMANCA**

*Consultor ambiental. Palau-saverdera*

Consideracions sobre la baixa incidència (nul·la en alguns casos) de la pandèmia de Covid-19 en tots aquells indrets singulars, insulars i d'especials característiques geogràfiques i demogràfiques. Una crida a ser més coherents quan reclamem més sobirania o més Km. 0, atès que aquelles constants que han fet, en aquests indrets, *d'antídota natural enfront de la pandèmia*, estan íntimament lligades a una manera de ser, i de fer, totalment arrelada al territori, lluny de fenòmens cosmopolites (globalització, digitalització i immigració), que podran portar *més nivell de vida* i xifres de creixement grates als ulls dels qui només pensen en el lucre, però que s'ha demostrat amb la pandèmia (i abans també), que són la qualitat de vida, els costums i tradicions arrelades, els valors familiars intergeneracionals, les cures naturals mil·lenàries, la baixa densitat de població, l'activitat agropecuària com a eix econòmic (i no residual, per tant no el turisme), el que blinden i són garantia sanitària, per no dir de llarga vida amb salut.

Potser és hora ja de posar en valor tots aquells indrets geogràfics singulars (inclosos els Espais Blaus de la Mediterrània), on menys o gens ni mica ha penetrat el dit coronavirus, veure quines són les variables que han fet possible aquesta realitat i treure'n profit o com a mínim tenir-los com a model o exemple.

Anem primer als països que menys afectació han tingut o tenen encara de la pandèmia, tot i que exclourem dos dels que, efectivament, poden tenir poca o cap afectació, amb zero casos, però dubtem de les seves xifres oficials, i que serien **Corea del Nord** i **Turkmenistan**. Si fem abstracció d'aquests dos països, tenim (a finals de juliol) com a espais lliures de Covid-19, les **Illes Salomon, Vanuatu, Samoa, Kiribati, Micronèsia, Tonga, Illes Marshall, Palau** [una petita república a la Micronèsia], Nauru i Tuvalu. Com podem veure quasi totes o totes són illes-estat i arxipèlags-estat, del Pacífic, oceàniques, poc poblades, pesqueres i poc turístiques (gens arran de la pandèmia, atès que han estat tancades al turisme, per precaució). Aquí tindríem un primer llistat de països, amb geografia i costums similars, totes insulars, baixa densitat de població, fora dels circuits de la globalització i amb tradicions culturals mil·lenàries. Caldria afegir també amb molt baixa afectació la **Polinèsia**, les **Illes Fiji, Nova Caledònia** i **Papua Nova Guinea**.

També tindríem, amb característiques similars, zones costaneres i illes de la Mediterrània, que pertanyen a estats que sí que han estat afectats per la pandèmia, que tenen característiques úniques que les han ajudat, per situació geogràfica, costums locals, etc. i pel tancament de comunicacions òbviament fruit de la pandèmia, a tenir només algun cas molt aïllat, però en ge-

neral *registre zero*. Serien òbviament els **Espais Blaus de la Mediterrània**, analitzats per qui subscriu, en el llibre recentment publicat i presentat a Palau-saverdera, o sigui, els tres grecs (**Ikaria, Symi** i l'espai blau de **Creta**), però ben segur que moltes illes gregues han quedat al marge de la pandèmia; els cinc italians (els espais blaus respectius de **Sicília, Sardenya, Calàbria, Laci** i **Campània**), però també molts altres indrets del sud d'Itàlia, i en concret de la "punta de la bota". Sense oblidar indrets de **Còrsega**, que ben segur també han quedat blindats davant d'aquesta pandèmia cada vegada més "civilitzatòria" (fixem-nos com als països pobres, on hauria de causar grans estralls, no ho està fent i en canvi als països rics, occidentals i desenvolupats, amb grans desigualtats socials i enormes borses de pobresa, estan provocant una alta afectació).

Finalment i pel que respecta a l'estat espanyol, òbviament molt colpejat, no oblidem els indrets amb característiques d'espai blau, com són **Es Migjorn de Menorca**, però també altres de **ses Illes**, que van ser els primers en poder passar a la "desescalada", tot i que s'ha de dir, en aquest cas, que va ser per haver estat tancades les comunicacions, no per peculiaritats d'*espai blau*, que sí que ho eren farà uns 50 anys. Ens referim a **Formentera** i les illes canàries d'**El Hierro, La Gomera** i **La Graciosa**.\*

Per últim, i amb un baix índex de casos tindriem uns quants indrets de l'**Alt Empordà** i **Cap de Creus**, que reuneixen, avui, característiques similars a Formentera i algunes de les Illes Canàries. Sempre s'ha dit que l'Alt Empordà i el Cap de Creus han estat terra de pas, però si filem més prim observarem que a les darreres dècades, especialment des dels anys 60, sortosament o dissortada, pels estralls que va produir l'any de la fred el 1956, la configuració de l'activitat econòmica d'aquest *hinterland* ha passat d'una economia diversificada, orientada a la trilogia mediterrània (blat, vinyes i oliveres), la manufactura i la pesca, a una economia de monocultiu turístic.

Això amb el pas dels anys ha anat produint una polarització creixent i un mercat dual, on una minoria s'ha enriquit, mentre una majoria s'ha anat empobrint. De fet, està demostrat i publicat amb diferents estudis oficials, que com més turisme de sol i platja més baixa la renda mitjana de la població. On volem anar a parar i quina relació té això amb la pandèmia? Doncs que de la mateixa manera que Cadaqués fins l'any 1900 (quan es va obrir la carretera) tenia característiques d'*illa*, avui, amb els confinaments i els bloquejos de localitats, perquè no accedissin els forasters, hi ha hagut molts indrets que han quedat aturats en el temps, en quedar morta l'activitat turística i amb l'arribada de barcelonins. Això evidentment ha facilitat una molt baixa afectació, que es pot interpretar com una aparent qualitat de vida.

Tot i així, cal evidenciar, que per sort o per desgràcia del batejat Covid-19, moltes localitats segueixen en situació de decreixement no volgut, però això, paradoxalment, els ha significat ser espais lliures de Coronavirus. Totes les dades són del I.C.S. Casos emblemàtics serien la **Selva de Mar**, amb nul·la afectació, seguit amb molts pocs casos pel **Port de la Selva** i altres indrets de l'interior com ara **Pau, Espolla, Cantallops, Garrigàs, Riu-mors, Colera** o **Darnius**. És evident que l'*illa* Cap de Creus i la frontera, han esdevingut una barrera a considerar. Si projectem les dades a tot l'Alt Empordà, en la primera onada de la pandèmia, a falta de tenir dades dels creixents rebrots aïllats que proliferen actualment, ens trobaríem amb catorze localitats amb *registre zero*, evidentment totes amb baix índex de població (micro-pobles), baixa densitat de població i mínima estructura turística. Podríem dir que es tracta de l'Empordà buidat, però amb alta qualitat de vida. Tot seguit tindriem uns 45 petits municipis més, una mica més poblats, amb menys de sis casos, per tant amb una afectació molt baixa. En relació a Palau-saverdera, si segreguem el nucli del poble de la resta de municipi, també ha tingut molt baixa afectació. En fi, no descobrim res de nou amb perspectiva Espai Blau, en afirmar que "Al pot petit hi ha la bona confitura" i que les aglomeracions són el caldo de cultiu del virus.

De fet l'**Alt Empordà** podria ser en altres circumstàncies i amb una clara política reguladora, intervencionista i de foment per part de la Generalitat, amb fons europeus, un dels indrets més afavorits pel *turisme de proximitat*. Ep!!! Ara sí que han entès que existeix el turisme de proximitat, però molt ens temem que només és un pedaç tot esperant que retorni el turisme estranger de sol i platja. Però, i si no torna o triga molt en tornar, ja que tot apunta a una crisi econòmica i turística duradora?

\*D'aquesta illa podem donar testimoni visual atès que hi hem estat aquest estiu, en una exposició que estem preparant per exemplificar un Espai Blau més, a part d'Es Migjorn.



## En record de: JOSEP SOLÉS i MARUJA PAREJO



En Josep Solés i la Maruja Parejo ens van deixar amb un mes d'interval (desembre 2019-gener 2020).  
Una parella proactiva de la nostra associació, sempre disposats a col·laborar en tot i amb tothom.  
Els seus amics palauencs conservarem un record amable de la seva bonhomia, exemplificada en la moralitat d'aquest conte.

### “EL CARGOL I LES MARIETES”

(conte de la Maruja, regalat als seus nets)

De matinada havia plogut i en sortir el sol, els camps i els horts llüien esplendorosos. A l'abric d'una gran pedra, un cargol plorava per no poder gaudir dels requisits dels horts: bledes, cols, enciams,... devien estar exquisits!

A prop seu passà una marieta preciosa amb el seu vestit vermell pigallat de negre i li digué:

—Què fas aquí que no vas a menjar?

El cargol contestà amb tristesa:

—Últimament, per culpa de la meva closca de color de fulla seca, tothom em trepitja.

La Marieta digué:

—No et moguis d'aquí que ja vinc.

Al cap de poc, tornà acompanyada d'altres marietes.

—Apa, vinga, surt!

I llavors ella i les seves companyes es posaren damunt la closca del cargol, que quedà tota vermella i pigallada de negre.

I així el cargol, carregat amb les marietes, pogué sortir a atipar-se.

***Sempre hem de pensar que, en els moments difícils, algú ens ajudarà.***

### Recordant...

[...] Palau-saverdera és talment un balcó sobre la plana de l'Empordà. Sota les feixes de Verdera, la muntanya sagrada, amb Sant Salvador al damunt de tot, olivars i vinyes, clapes de suros i alzines, amb l'ampla badia agafada com de bracet, a l'esquerra... Palau representa el cor del nostre país, tan estimat.

Des de Sant Onofre, per exemple, la visió empordanesa, en un dia de calma després de la tramuntana —cel esboirat, de visió precisa, surrealista, com un quadre de Dalí—, tot el que podem veure és allò que més s'acosta a la glòria terrenal.

(Josep Maria Salvatella, revista de *La Candelera*, 4-5 febrer 1995, p. 9)



# AGRAÏMENTS DES DE LA PRESÓ

Presó de Lledoners, 22 de desembre del 2019

Benvolguda Carme,

Moltíssimes gràcies per fer-nos arribar en nom de l'Associació de veïns de Palau-Saverdera la vostra revista anual. Fa molt de goig, tant el format com també i sobretot el contingut. L'he llegit i m'ha ajudat a conèixer més el vostre poble i per un moment en el meu imaginari - m'he sentit fora dels murs i de les reixes d'aquesta presó. I per això us ho vull agrair tant!

Gestos com el vostre ens ajuden a fer més suportable el nostre injust empresonament i ens donen molta força per anar per aquí la presó amb el cap ben alt i la dignitat, els ideals i les conviccions intactes. Mai podrem agrair com correspondria el vostre actiu compromís a favor de la llibertat, la democràcia i Catalunya.

Ara no podem afluixar, i hem de persistir i persistir, per què si no fem, patirem i costarà però ens en sortirem, com en tenim proves aquests dies. I llavors com dius a la teva nota, res ha estat en va i tot hagués valgut la pena. Per nosaltres i sobre tot per les futures generacions. Per Catalunya i pels drets i llibertats fonamentals que ho són de tothom i per tothom.

Gràcies de debò per tant de fer tant a tots nosaltres!! Que tinguem unes bones festes de Nadal i un 2020 ple de salut, felicitat, prosperitat i llibertat

Jordi Turull i Negre

## CARTA ORIGINAL DE JORDI TURULL

Presó de Lledoners, 22 de desembre del 2019

Benvolguda Carme,

Moltíssimes gràcies per fer-nos arribar en nom de l'Associació de Veïns de Palau-Saverdera la vostra revista anual. Fa molt de goig, tant el format com també i sobretot el contingut. L'he llegit i m'ha ajudat a conèixer més el vostre poble i per un moment en el meu imaginari - m'he sentit fora dels murs i de les reixes d'aquesta presó. I per això us ho vull agrair tant!

Gestos com el vostre ens ajuden a fer més suportable el nostre injust empresonament i ens donen molta força per anar per aquí la presó amb el cap ben alt i la dignitat, els ideals i les conviccions intactes. Mai podrem agrair com correspondria el vostre actiu compromís a favor de la llibertat, la democràcia i Catalunya.

Ara no podem afluixar, i hem de persistir i persistir, per què si no fem, patirem i costarà, però ens en sortirem, com en tenim proves aquests dies. I llavors com se deus a la teva nota, res ha estat en va i tot hagués valgut la pena. Per nosaltres i sobretot per les futures generacions. Per Catalunya i pels drets i llibertats fonamentals que ho són de tothom i per tothom.

Gràcies de debò per tant de fer tant a tots nosaltres!!

Que tinguem unes bones festes de Nadal i un 2020 ple de salut, felicitat, prosperitat i llibertat!

JORDI TURULL i NEGRE



Bones festes!

*[Handwritten signature]*

Dolors Bassa i Coll  
Puig de les Basses  
Vista des de la cel·la 25

En solitud, però no solitaris,  
reconduim la vida amb la certesa  
que cap esforç no cau en terra eixorca.

Dia vindrà que algú beurà a mans plenes l'aigua de llum  
que brolli de les pedres d'aquest temps nou  
que ara esculpim nosaltres.

Miquel Martí i Pol

Gràcies per fer-nos arribar la revista de l'associació.  
da lectura en un lloc de llibertat sense  
reixes i murs

# Xafarderies, curiositats i anècdotes D'UN HOTEL DE POBLE (III)

per: MERCÈ BARCELÓ



**En el segon lliurament d'aquesta crònica sobre l'hotel parlarem d'anècdotes animalístiques i gaudirem algunes curiositats sobre els furts en els hotels.**

Niu de Sol accepta mascotes. Així ho publicito a totes les webs on surt l'hotel. En conseqüència, hi ha clients molt hàbils per evitar que rebutgi la reserva perquè la seva mascota no sigui "apta". Aquest va ser el cas d'una parella jove del centre d'Espanya. Quan van arribar a recepció, després de presentar-se, em van dir si ja podien portar la mascota. «És clar», vaig dir, «per què no l'heu portat amb vosaltres?» «Bé», em van dir, «és que primer volíem preguntar, ja que la nostra mascota és un porc vietnamita.» Un porc!? De sobte, em vaig quedar esmaperduda i el primer que va creuar la meva ment va ser el que opinarien els altres hostes. Després de tota la dissertació necessària perquè em quedés tranquil·la, us haig de dir que són molt nets, lliures d'aquesta olor pròpia i inseparable dels seus cosins germans que tots coneixem bé per la seva ferum. Aquesta porqueta es deia Federica i devia fer tres pams de llargada. L'amollaven al seu llit i allà feia estada fins que tornaven els amos. La Valentina es va negar rotundament a netejar l'habitació si el porc estava dins. La seva mestressa li va explicar que el màxim que pot fer-li és seguir-la per la cambra i res més. Dit i fet.

L'endemà van baixar uns clients a recepció i amb uns ulls com taronges exclamaren:

—Mercè! Hem vist un porc! Acceptes porcs al teu hotel?

—Bé, sí que és un porc però és una raça neta i no el veureu gaire, a més a més no fa pudor. Els amos del porc em van preguntar si acceptava mascotes i els vaig dir que sí. I avui ha arribat! No es pot negar que és una mascota, mal que em pesi.

—Però gruny i rondina com un porc normal: "rony, rony, rony...". De fet, abans no l'havíem vist, però l'hem sentit, ens hem girat i ens hem quedat amb un pam de nas!

Anteriorment, van venir dues senyores grans amb periquitos i un lloro. Després de fer l'habitació el primer dia, la Valentina em pregunta:

—¿Qué quiere decir "aznar"?

—Dona! — li vaig dir jo — Aznar va ser president d'Espanya. Per què ho preguntes ara? Que no tens feina? — li vaig etzibar



—Es que he limpiado la habitación 103 y uno de los pájaros me ha dicho: "Aznar cabrón, Aznar cabrón, Aznar cabrón."

L'endemà li vaig explicar l'anècdota a les clientes i em van dir que el lloro es deia Aznar!!!

Des de fa temps i dues vegades l'any vénen uns anglesos que tenen tres gossos de la raça gran danès immensos, sempre em demanen l'habitació més gran, la Junior Suite.

No és insòlit, ja que tota la sala de l'habitació està ocupada pels tres llits dels "gossets"!

Anem per les curiositats. Els clients roben als hotels? Què roben? És el mateix un hotel petit que un de gran? No, no és el mateix. En un hotel petit, coneixes els hostes pel seu nom, saps a on van anar a sopar el dia anterior, t'expliquen part de la seva vida (alguns), et demanen per Whatsapp on poden comprar la botifarra que hi ha al bufet d'esmorzar. Ras i curt: hi ha molta confiança, familiaritat i més intimitat que en un hotel de 200 habitacions. En aquest context, el meu somni més humit quan vaig començar era no tenir despeses en l'apartat "coses desaparegudes".

Així doncs, aquests són els articles més rampinyats. Per ordre, els productes d'acollida, mal anomenats "amenities", així com els cistelletes o safatetes on s'ofereixen; tovalloles, sobretot les més grans; bombetes, piles, comandaments a distància; objectes de papereria: bolígrafs, revistes i diaris; flors, fruita i gerros; les ampolles del minibar, o es beuen i es canvien per aigua o altres líquids; peces de cobrteria, vasos i copes; coixins, assecadors de cabell, miralls petits i , per acabar, aparells elèctrics com ara planxes, rellotges i aplics.

Qui són més els més pocavergonyes? Els que més roben són els espanyols (com seria l'estadística, si es fes per comunitats?), alemanys, irlandesos i russos. Els que menys pispren són els colombians, noruecs, sud-coreans i danesos segons aquesta web: <https://blogseguridad.tyco.es/noticias/robo-en-hoteles-mas-surrealistas-y-los-mas-comunes/>

Per sort, per la meva economia, al meu hotel pràcticament només desapareixen les revistes. Al principi d'estiu vaig comprar revistes al Eme's per valor de 50 € i a mitjan agost una altra vegada. Ara només queda una revista de fotografia professional. Ai las!

Si tenim en compte que abans que entrés el "bitxo" a les nostres vides, dins les cambres teníem gairebé de tot, podem estar cofois dels pocs furts que hem tingut fins ara. Dins cada una de les habitacions de l'hotel hi havia bullidor d'aigua, ampolla d'aigua de vidre, tota mena de tes, infusions, cafè en sobre, sucres, edulcorant, crema de llet, blocs de paper, bolígrafs i aproximadament uns 15 llibres —entre poesia, assaig i contes—. Les novel·les estan ordenades a la biblioteca perquè entenem que els hostes no tindrien temps de llegir durant la seva estada tota una novel·la.

Dins el bany, com a articles de cortesia, hi havia dos



raspalls de dents, dentífric, gorres de bany, sabó, xampú, crema hidratant, suavitzant pels cabells, maquineta d'afaitar, compreses, tampons, aigua de colònia, llima per les ungles, cotonets, mocadors de paper, encens i fusta policromada per aguantar l'encens, mistos, Ilustra-sabates, pinta, micado d'olor, mini-costurer i bossa higiènica. De tota aquesta llista, poquíssimes coses ens han faltat, tot i que sempre hi ha excepcions a la regla. Fa uns anys, una parella estrangera bastant gran que venia a practicar el senderisme, excepte els llibres i el bullidor, s'ho van emportar tot. TOT!

La majoria d'hostes són honrats. En el menjador tenim aperitius, begudes dins la nevera i al costat una llista amb els preus (molt correctes) i espai per posar el nom del client i el que es prenen. S'utilitza molt i quan marxen em porten la nota per pagar. Esperem que això segueixi sempre així.

En el tercer lliurament d'aquesta crònica, debatrem per què els clients vénen a Palau, i per què a Niu de Sol, explorarem les curiositats sobre l'absurditat d'algunes normatives hoteleres i furgarem les anècdotes sobre l'amor i el sexe als hotels.

# BETLEM ROIG MATEO



**Palau-saverdera no ha estat tradicionalment un poble bressol de molts juristes, amb les notables excepcions de Joan Baptista Muntada (1901-1997) i la nostra entrevistada, la filla d'en Francisco i la Carme, de Can Xiquet: la Betlem Roig Mateo (Palau-saverdera 1976). Fiscal de la Fiscalia Provincial de Madrid, des de finals del 2017 presta serveis com a Cap de Secció del Servei de Estudios e Informes del Gabinete Técnico del Consejo General del Poder Judicial.**

### **Què recordes de la teva infantesa al poble?**

De Palau recordo els Nadals, anar a buscar el pa a Can Cortada, esperar que deixés de ploure per anar a caçar cargols, anar a comprar bacallà a Can Raimundu, l'olor de brunyols que corria pels carrers per Setmana Santa, anar a l'estanc a comprar segells i mirar els caramels que tenien dins d'una vitrina entrant a mà esquerra, els grills a les nits d'estiu, a l'agutzil que passava pel poble per "fer saber", anar a la Font de Dalt a beure aigua fresca, la flaire sensacional que sortia de Can Fasi, no baixar de la bicicleta durant hores, pujar a Sant Onofre, veure els focs de la festa major de Roses des de l'eixida de casa ...

### **Com i quan vares tenir clar el que volies estudiar i ser de gran?**

No ho recordo, a mida que anava fent vaig anar trobant el camí. Em vaig decantar pel dret, (no pel camí dret..., he, he, he!, sinó per la disciplina jurídica). Pel que fa a què ser de gran, això va venir més tard, ja gairebé a l'acabar la carrera, el darrer any feia pràctiques a estrangeria a la Subdelegació del Govern i per casualitat vaig conèixer els qui després van ser els meus preparadors de l'oposició a Fiscal.

### **Quins valors creus que has heretat de la teva família?**

Tot el que soc és gràcies als meus pares i als meus avis. L'esforç, l'honradesa i el sacrifici.

### **Sabem que tens un currículum molt extens. Ens pots fer cinc cèntims de la teva trajectòria acadèmica i professional?**

Vaig estudiar dret a la UdG i vaig acabar la carrera a Bremen (Alemanya). Just després vaig començar a preparar les oposicions per fiscal i quan vaig aprovar vaig fer pràctiques a Madrid i a Gran

Canària. El meu primer destí com a fiscal va ser la Fiscalia de Girona (Figueres), allà vaig ser-ne coordinadora. Fins marxar a Madrid era la Fiscal Delegada d'Estrangeria a la província. A Madrid soc cap d'una secció del Gabinet Tècnic del Consejo General del Poder Judicial i faig altres funcions, entre elles la secretaria de la Comissió Disciplinària del Consejo. També soc Doctora en Dret Constitucional per la Universitat de Girona, em vaig doctorar l'any 2017, amb la tesi *Los casos inaudita parte*.

### **També sabem que parles molts d'idiomes. D'on brolla aquest interès?**

Els meus pares sempre m'hi van animar, de petita amb més intensitat, ara em diuen que pari, ha, ha, ha!. La veritat és que els idiomes m'agraden i no em resulten massa complicats, he tingut bons professors, però com tot, he hagut d'estudiar molt... Parlo sis idiomes, el francès des de petita a l'escola, durant la universitat vaig començar l'alemany a la EOI; sense deixar el francès, vaig afegir l'italià i l'anglès.

### **Diuen que parlar llengües eixampla la nostra visió del món.**

I tant! En el meu cas també m'ha servit per poder participar els dos darrers anys en nombroses xerrades en diferents països com Kenya, Colòmbia i Turquia.



### Quina és exactament la teva feina al CGPJ?

Soc cap d'una secció del Gabinet Tècnic. El Consejo ha d'informar dels projectes legislatius abans de passar el darrer tràmit d'aprovació, jo estic al càrrec de la secció dedicada al dret penal però als òrgans tècnics acabes fent més coses. També intervenc en altres àmbits com en temes d'internacional, col·laboro amb la Comissió d'Igualtat i soc la secretària de la Comissió Disciplinària que és l'encarregada de sancionar els jutges o arxivar-ne la proposta de sanció, si és el cas.

**Tot el que soc és gràcies als meus pares i als meus avis. L'esforç, l'honradesa i el sacrifici.**

### Quines són les teves aficions en el temps de lleure?

No tinc gaire temps de lleure, la veritat, ha, ha, ha!...M'agrada molt treballar a casa, al jardí, passejar pels olivars i cuinar, cuino molt.

### En una ocasió vares fer una performance de Hamlet, entre d'altres, amb el Dr. Narcís Bardalet. Com va anar la cosa?

Doncs sí, va ser molt divertit. M'ho van proposar i ni m'ho vaig pensar. L'equip era un equipàs... amb en Narcís no pot sortir res malament. Va ser a Girona dins del Festival Temporada Alta, sota la direcció del dramaturg Roger Bernat i amb tres actors professionals. El doctor Bardalet, el doctor Ortega Monasterio, dos magistrats de l'Audiència Provincial, un d'ells el president, dos advocats i jo mateixa ens vam "autointerpretar". Va ser molt curiós, interessant i divertit.

### Sabem que t'agrada molt llegir i escriure. Et veurem algun dia escrivint thrillers judicials com els de John Grisham?

No se sap mai, però de moment només he tingut temps i devoció per escriure i publicar llibres i articles sobre la meua ocupació professional. He col·laborat en dues obres col·lectives: *Guía de criterios de actuación judicial frente a la trata de seres humanos* (novembre 2018), i *Guía de criterios de actuación judicial en materia de custodia compartida* (juny 2020). En revistes jurídiques he publicat "El delictes contra l'ordenació del territori" així com "Les obligacions d'aliments transfronteres i la seva reclamació. Estudi del Reglament (CE)".

En qualsevol cas, la meua autora preferida de novel·les clàssiques de misteri és Agatha Christie, i dels moderns m'encanta la trilogia Millennium de Stieg Larsson (*Els homes que no estimaven les dones, La noia que somiava un llumí i un bidó de gasolina, La reina al palau dels corrents d'aire*). De jove no em perdia cap episodi de Perry Mason a la tele.

### Com és la vida d'una palauenca a la capital d'Espanya?

És molt intensa i atrafegada, per

això procuro venir un parell o tres de cops al mes a Palau.

### Quins llocs empordanesos per visitar recomanaries als teus amics i amigues de Madrid o d'altres àmbits?

A Can Carriot, ha, ha, ha! Tot l'Empordà és fantàstic. Als més animats els he portat a fer la carena des de sobre el mas Ventós fins al Mas Fumats.

### Cap de Creus és visita obligada

### Tens alguna aspiració professional o humana de cares al futur?

En l'àmbit professional no estic tancada a res, vaig fent, les oportunitats vindran i si no les anirem a trobar. I en l'aspecte humà assemblar-me als meus pares i avis.

### Voldries afegir alguna cosa?

Gràcies per haver pensat en mi, és un honor haver pogut participar en el vostre projecte, us ho agraeixo i desitjo èxits reiterats.

J.L.B.



## FUSTERIA CARGOL

C/ Costa s/n  
Tel. 972 53 02 42  
Palau-saverdera

CARNS D'ALTA  
QUALITAT

CRIANÇA I MATANÇA  
PRÒPIA



CARNISSERIA  
**BARROT**  
CANSALADERIA  
c/ Dr. Mateu Turró, 11 - Tel. 972 530 315  
**PALAU-SAVERDERA**  
c/ Trinitat, 87 - Tel. 972 257 388  
**ROSES** - Alt Empordà

## Instal·lacions

## MACAU

instal·lacions, aigua,  
gas, calefacció,  
electricitat

c/ Rall - tel. 972 53 02 27  
**PALAU-SAVERDERA**

**carriisseries-xarcateria**

## Sánchez

ESPECIALTATS EN EMBOTTITS I FAMBRES - ELABORACIÓ PRÒPIA



Plaça Catalunya, 5 - Tel. 972 52 03 57  
**SANT PERE PESCADOR**



MOTOS

## SOLEL

c/. Dr. Barraquer, 23  
17480 **ROSES** (Girona)  
motos.soler@terra.es Tel./Fax: 972 256 892



## Farmàcia i ortopèdia

Esther i Cristina  
Turon Pagès

c/ la Costa, 5 - Tel. 972 53 03 92  
17495 **PALAU-SAVERDERA**  
(Girona)

Residència de Pagès

## MAS LA TORRE



Tel. 972 25 54 53  
17495 **PALAU-SAVERDERA**  
(Alt Empordà)

## Instal·lacions Castellà

- aigua • gas • llum • calefacció
- aire condicionat
- plaques solars • manteniment

JORDI: 647 589 489  
RAFEL: 610 815 580  
Fax 972 152 659  
instacastella@msn.com

c/ Montseny, 6-B, 1r 2a  
17495 **PALAU-SAVERDERA**



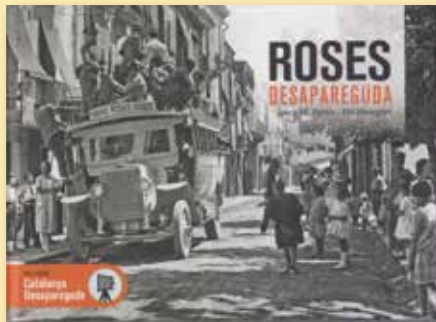
**HISTÒRIES DE PESCADORS DE LA COSTA BRAVA**  
**Lurdes Boix**  
**Jaume Badias**  
Cassà de la Selva:  
Editorial Gavarres  
2018  
199 pàgines

Quaranta contalles recollides amb converses de pescadors del litoral gironí, des de Portbou fins a Blanes, agrupades en sis temàtiques de les quals destaca el capítol sobre “Creences, perills i desgràcies del mar”. Les fotos en blanc i negre de l’art de la pesca a l’antigor fan créixer l’interès per la lectura d’aquest llibre testimonial.



**ELS POBLES DE L'ALT EMPORDÀ III**  
**Montserrat Vayreda**  
Bellcaire d'Empordà:  
Editorial Vitel·la, 2019  
640 pàgines

Sense cap mena de dubte, un dels grans encerts editorials de les darreres dècades a la nostra comarca ha estat la reedició de l’obra canònica en prosa, i en part poètica, de la gran escriptora empordanesa, editada en fascicles entre 1978-1996. En aquest tercer volum, ens ofereix amb la seva refinada sensibilitat artística retalls de la geografia, la història, el paisatge, ... de tretze municipis, entre d’altres el nostre Palau, Pau i Roses.



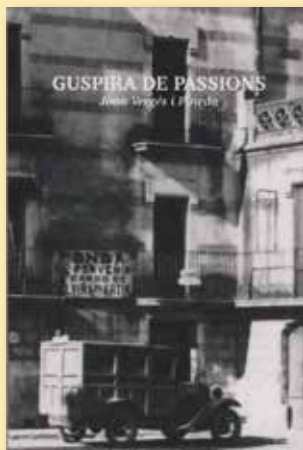
**ROSES DESAPAREGUDA**  
**Josep M. Barris / Pol Meseguer**  
El Papiol: Editorial Efadós, 2020  
184 pàgines

Amb un abundós recull de fotografies, la parella d’arxivers de l’AMR retraten com era aquesta vila marinera tradicional abans de la revolució del turisme. En aquesta interessant col·lecció *Catalunya desapareguda*, trobem també ja publicats títols sobre Figueres i Cadaqués.



**CRÒNIQUES DES DEL CENTRE DE L'UNIVERS**  
**Perseguint fantasmes a Portbou**  
**Ramon Iglesias**  
Girona:  
Llibres del Segle, 2020  
116 pàgines

Vin-i-set articles del periodista Ramon Iglesias, en què sense subterfugis, clar i net, l’autor descriu episodis del paisatge, la història i la gent del seu peculiar poble de frontera.



**GUSPIRA DE PASSIONS**  
**Joan Vergés i Pineda**  
2019  
346 pàgines

Un relat del Maçanet de Cabrenys de les primeries del segle XX. Una història plena d’evocacions de la biografia d’una família rural, el seu esforç per progressar socialment, amors prohibits amb un final tràgic quan el protagonista és elegit alcalde del poble el gener de 1937.



**QUÈ TÈ PALAU QUE ENAMORA?**  
**José Luis Bartolomé**  
(curador)  
Anglès:  
Impremta Pagès, 2020  
117 pàgines

La possibilitat d’aplegar més de 60 textos poètics de 25 autors diversos –consagrats i inèdits, locals i foranis– sobre els atractius d’un poble tradicionalment rural, només s’explica amb la resposta que cada lector pugui donar a la pregunta del títol d’aquest llibre tan nostrat.

# RACÓ DE CREACIÓ INFANTIL

A partir d'aquest número de la revista, ens agradarà incloure textos de creació lliure escrits per nenes i nens de l'escola del poble. Estrenem aquest espai amb un conte de la Lúdia Ponsatí Salís quan tenia onze anys, i dos poemes de les germanes bessones Joana i Magda Fornés Bartomeu, alumnes de sisè de primària a l'Escola Martí Inglès.

## Viatge a l'Arc de Sant Martí

Hi havia una vegada, en un país meravellós, una fada que va tenir una filla molt bonica, fada també. La nena creixia forta i sana, i quan va arribar a l'edat de ser fada, als 15 anys, resultava que no tenia encara cap poder.

Tota moixa va anar a ca la Gran Fada i li va explicar el seu problema. La Gran Fada li va dir:

— Pots estar tranquil·la, tindràs els teus poders, però els hauràs d'anar a recollir a l'Arc de Sant Martí.

La Sara, que així es deia, va agafar la vareta per a posar-hi els poders i va començar a volar cap a l'Arc de Sant Martí. Quan hi va arribar, els habitants de l'Arc de Sant Martí la van rebre molt bé.

Hi havia set fonts, una de cada color de l'arc de Sant Martí. La Sara tot passejant es va acostar a una de les fonts, la de color groc. Hi va trobar un guarda, que li va dir:

— Sóc el vigilant de la font. M'han explicat la teva preocupació. Per a obtenir poders del color groc has de beure de la seva aigua.

I la petita fada va beure d'aquella aigua, i es va trobar en un altre país. Tot caminant va arribar a un poblet on tota la gent semblava preocupada, i va preguntar a un senyor:

— Què passa en aquest lloc que tothom està trist?

— És que fa un mes que el nostre rei va desaparèixer.

— Si voleu jo us puc ajudar, sóc una fada que he d'aconseguir els meus poders. Jo aniré a buscar el rei.

Tot caminant va anar a descansar en una gruta on va trobar el rei pres, el va deslligar i el va retornar amb els seus ciutadans. El rei molt content va dir:

— Per agrair-te el que has fet pel poble, ja que el color groc m'ho ha ordenat, et donaré un poder, però ara beu aquest líquid.

Ella se'l va beure i ja tornava a ser al costat de la font, però ara era la font taronja. Va beure d'aquella aigua i va tornar a viatjar a un altre lloc. Aquest cop a un bosc, al costat d'un conillet blanc que li va dir:

— Sé qui ets, i ens has d'alliberar d'una horrible serp que se'ns menja a tots.

La Sara es va posar en camí un altre cop i es va topar amb la serp.

— Amb molt de gust seré el teu dinar, però primer hauràs d'anar a comprar oli i sal, després em coues en una olla i quan estigui ben cuita em menges.

La serp va fer-ho així i quan l'anava a coure la Sara la va tocar amb el seu poder, que era el de castigar a qui volgués, la va tancar en un sot tan profund d'on no podria sortir mai. Els animals li van donar un altre poder en honor del color taronja.

I el mateix va anar passant amb els altres cinc colors que quedaven, fins que va aconseguir superar totes les aventures i tenir set poders. Molt contenta, va tornar al seu país de fades i la Gran Fada, per la seva valentia, li va donar tots els altres poders del món, i així va arribar a ser una gran fada, i aquí s'acaba aquesta bonica història.





## • EL MEU POBLE •

El meu poble és petit,  
també bonic,  
és on vaig néixer  
i on vaig créixer.

Les cases colorides,  
plenes d'alegria  
i flors de totes mides,  
m'omplen d'energia.

El silenci que es respira  
em transmet tranquil·litat,  
i el cant dels ocells,  
m'envolta de felicitat.

Muntanyes, vinyes i oliveres  
envolten un indret màgic,  
que no podria ser un altre  
que Palau-saverdera!

**Joana Forns Bartomeu**



## • PALAU-SAVERDERA •

Palau, el lloc on vaig néixer,  
el lloc on em vaig criar,  
i en cada bonic carrer,  
una pau espectacular.

Les seves precioses muntanyes,  
amb camins fins a Sant Onofre,  
són molt verdes i rocoses,  
i els arbres fan una bona ombra.

Un lloc peculiar,  
pel seu bell silenci,  
amb una història per investigar  
més interessant del que algú es pensi.

Palau, sempre seràs al meu cor,  
perquè sé que ets un lloc segur,  
ets un poble d'or,  
i jo formo part de tu.

**Magda Forns Bartomeu**



**Cellers d'en  
Guilla**

Camí de Peralada 1, Barri de Delfià  
17554 Rabós d'Empordà (Girona)  
Latitud: 42°, 21.3'N  
Longitud: 3°, 19'E

972 54 51 28  
info@cellersdenguilla.com  
www.cellersdenguilla.com 



**DUÑACH S.A.**  
Corredoria d'Assegurances

Tel. 972 45 04 30  
Fax 972 45 26 74  
c/ Sant Mori, 14  
17487 EMPURIABRAVA  
Castelló d'Empúries

Tel. 972 25 73 22  
Fax 972 25 43 92  
Av. Rhode, 89 entl.  
17480 ROSES (Girona)



**A.R.C. EL FITÓ**  
Palau-saverdera  
CIF G55249452

## PALAU-SAVERDERA



Palau, balcó de la Plana,  
terra als peus de Sant Onofre;  
sota i enmig de la muntanya,  
Sant Salvador n'és el sostre.

Ple d'olivassos i vinyes,  
el mar es veu insistent,  
si no balles sardanes, nena,  
no sabràs qui és el teu pretendent!

Terra de dones orgulloses,  
tots els homes són galans;  
l'aigua hi llisca generosa  
sobretot a la Font de Dalt.

L'església romànica  
corona el poblat;  
són pedres arcaïques  
que ens fan demanar pietat.

L'alegria canta a la plaça,  
quan és la festa Major;  
la Torre del Rellotge s'alça  
i ens treu la mala maror.

El Local Cívic, tan lluminós!  
de dia i de nit és bell,  
tot el poble n'està joiós  
quan és festa hi deixa la pell.

L'ermita de Sant Onofre  
la gent la sap festejar,  
hi va de romeria tot el poble  
a la capella junts a pregar.

Palau-saverdera,  
que n'ets de bonic,  
ta bellesa és una fal·lera  
que enamora el més ric.

Estimem el nostre poble,  
no el fem mai plorar,  
així serà molt noble  
i podrà sempre prosperar.

**Assumpció Canals**  
(de Can Met)

## • SANT ONOFRE 2020 •

Amic i protector nostre  
en qui sempre hem confiat,  
el dia que pertocava  
de venir-vos a honorar,  
un dia que resplendia  
d'alegria entre companys,  
una tenebra maleïda  
malmeté nostres afanys.  
No hem olorat la ginesta  
com fèiem els altres anys,  
no hem begut d'aquelles aigües  
que brollen de rius obacs,  
no hem oït la Santa missa  
ni us hem vingut a besar.  
No hem sentit la cantarella  
dels vostres goigs un xic llargs,  
no hem puntejat les sardanes  
que ja ningú sap comptar,  
acabant a esquerra o dreta  
sense norma, tant li fa.

No hem sentit de la campana  
el nang-nang enjogassat,  
divertiment de mainada  
i d'algun entremaliat.  
No hem sortit a la miranda  
assentada al penya-segat,  
bolcada sobre un abisme  
d'un miratge impressionant.  
Corprenent policromia  
d'un quadre mai igualat,  
barrejats amb harmonia  
ocres, verds i blaus de mar.  
Amainada l'amenaça,  
Agraïts i esperançats,  
poc a poc, de mica en mica  
us venim a saludar.  
I us preguem que en aquest tràngol  
Ens doneu un cop de mà.

**Marta Buscató**, juliol de 2020



## • PERLA BLANCA •

En un raconet de l'Empordà  
a la serra de Verdera,  
arraulida en un penya-segat  
una perla hi descansa.

Es desperta al matí,  
amb la cara perlada de rosada,  
el sol es renta la cara  
i es pentina amb la tramuntana.

Oh! Perla blanca,  
la remor del silenci t'envaeix,  
asseguda al balcó,  
les nits de lluna plena.

El teu posat senzill i auster,  
tot i el pas del temps,  
fan de tu  
una joia diferent.

**Jordi Puigmal**

# ESPERANZA

Cuando la tormenta pase  
Y se amansen los caminos  
y seamos sobrevivientes  
de un naufragio colectivo.  
Con el corazón lloroso  
y el destino bendecido  
nos sentiremos dichosos  
tan sólo por estar vivos.  
Y le daremos un abrazo  
al primer desconocido  
y alabaremos la suerte  
de conservar un amigo.  
Y entonces recordaremos  
todo aquello que perdimos  
y de una vez aprenderemos  
todo lo que no aprendimos.

Ya no tendremos envidia  
pues todos habrán sufrido  
Ya no tendremos desidia  
seremos más compasivos.  
Valdrá más lo que es de todos  
que lo jamás conseguido  
seremos más generosos  
y mucho más comprometidos.  
Entenderemos lo frágil  
que significa estar vivos  
sudaremos empatía  
por quien está y quien se ha ido.  
Extrañaremos al viejo  
que pedía un peso en el mercado,  
que no supimos su nombre  
y siempre estuvo a tu lado.

Y quizás el viejo pobre  
era tu Dios disfrazado  
nunca preguntaste el nombre  
porque estabas apurado.  
Y todo será un milagro  
Y todo será un legado  
Y se respetará la vida,  
la vida que hemos ganado.  
Cuando la tormenta pase  
te pido Dios, apenado,  
que nos devuelvas mejores,  
como nos habías soñado.

Alexis Valdés  
(La Habana 1963)



## Bon Nadal i Venturós 2021



*Per una jubilació feliç..*

**RESIDÈNCIA  
EUROPALAU**  
www.europalau.com  
Tel. 972 55 21 30  
Palau Saverdera (Girona)



**Can Carriot**



**Fabricació pròpia d'oli d'oliva  
i salses allioli. Tel. 606 74 75 37**

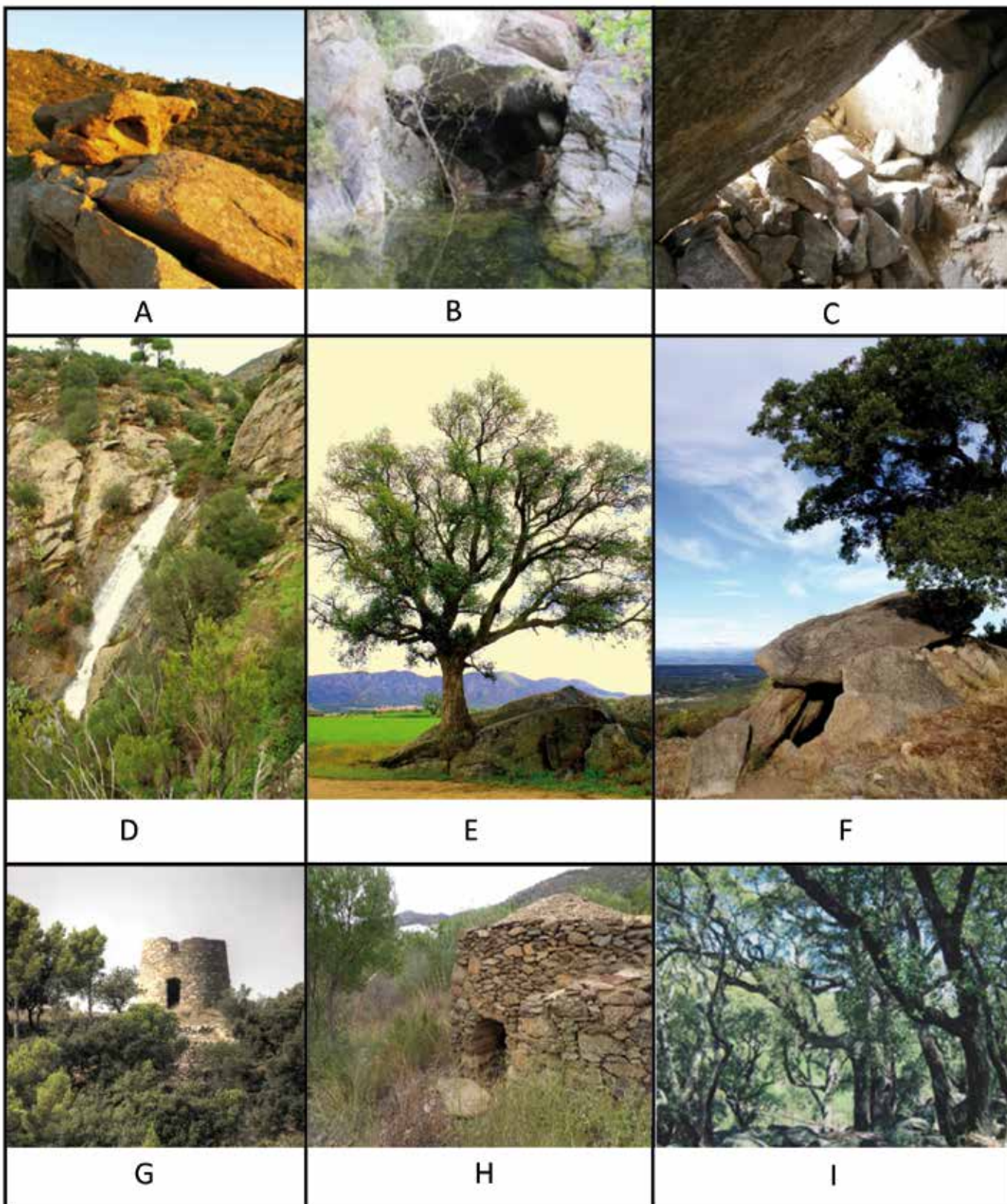


**Subministres  
EL FAR s.l.**  
MATERIALS PER A LA CONSTRUCCIÓ  
EXPOSICIÓ I VENDA  
c/ de la Font, 1  
17469 El Far d'Empordà (Girona)  
Tel. 972 51 14 08 - 972 51 14 12  
Fax 972 51 41 44  
www.subministreselfar.com  
info@subministreselfar.com



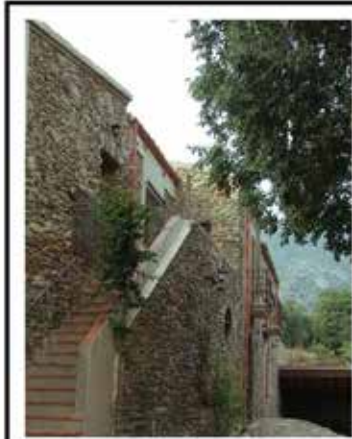
# PALAU FOTOGRÀFIC - I

A quins llocs rurals pertanyen aquestes fotos?



# PALAU FOTOGRÀFIC - 2

A quins llocs urbans pertanyen aquestes fotos?



A



B



C



D



E



F



G



H



I

**Josep Casanovas Espelt**  
OBRES I REFORMES

c/de l'escola, 1  
17495 Palau Saverdera  
Tel. (+34) 972 55 26 19  
Mòbil 678 35 72 83  
da\_jo\_lu@hotmail.com

**El Cau de Palau**  
TURISME RURAL

Mercè Barceló Batllori  
La Costa, 19 - 17495 Palau Saverdera  
T 972 982 549 - M 671 600 303 - F 972 552 195  
www.hotelruralpalau.com - info@hotelruralpalau.com



DAVID BERTA ORTA  
4ª GENERACIÓ

c/ Padró, 2  
Tel. 972 53 02 89  
PALAU-SAVERDERA

Estanc i Queviures

**AYTER**



c/ de la Plaça, 2 - Tel. 972 53 02 17  
PALAU-SAVERDERA



**MAS ROMEU**  
D.O.EMPORDÀ  
PALAU-SAVERDERA

**Cooperativa Agrícola  
Palau Saverdera SCCL**



Ctra. Roses a Vilajuïga, s/n.  
17495 PALAU SAVERDERA (Girona)  
Telèfon 972 53 02 04

**PLANA CARNISSERIA**

> RAMBLA RIERA GINJOLERS, 59  
17480 ROSES  
TEL. 972 257 309

SOLUCIONS ENTRETENIMENTS

**PALAU FOTOGRÀFIC 1:** A.- Roca del Duc / B.- Gorga de la Timba / C.- Amagatall - Cova dels Bandolers / D.- Rec del Salt de l'Aigua / E.- Suro de l'estany de Vilatà / F.- Dolmen de la Devesa / G.- Torre del Vent / H.- Barraca d'olivars prop del rec de Tort / I.- Sureda del Bach (la Roja).

**PALAU FOTOGRÀFIC 2:** A.- Interior Mas Romeu / B.- Casa del carrer Roses / C.- Can Jeroni (carrer Nou) / D.- Can Munt / E.- Cabana poblat neolític / F.- Cal Ferrer / G.- Torre del Reiltoige / H.- Esplanada de la Font de Datí / I.- Bar Sport (Isidre Macau), Can Sibequés



## MAGRET DE PATO CON MANZANA, SALSA DE MIEL Y SOJA

- Cocinar el magret de pato del lado de la grasa en una sartén hasta tostarlo bien...
- Girarlo del lado de la carne, esperar 2 min. y cortar el fuego.
- Pelar una manzana, cortarla a cuartos pequeños y saltearla con un poco de mantequilla, sal y pimienta.
- Cortar el magret a lonchas finas e intercalar los cuartos de manzana entre la carne.
- Para la salsa: dos cucharas de miel y 20 cl de salsa de soja, hervirlo un poco y salsear el Mmagret.

**Restaurant** *Casa Carmeta*

c/ de la Mina, 1 - Urb. Bella vista

Tel. 657 822 472

**PALAU SAVERDERA**





# EL DESGLAÇ

**Blanca neu del Canigó  
que enlluernes la gran plana,  
t'ha arribat el moment del desglaç  
i l'hora de regar la terra baixa.**

**El sol el teu pitjor enemic,  
la calor la seva gran aliada,  
el vent tebi de migjorn et fon  
i la pluja sovint els acompanya.**

**Omples de vida estanys, camps i rius  
on brots novells ja hi despunten.  
S'hi sent murmuri d'ocells abillant els nius  
i de brolls de fonts que amb alegria canten.**

**Blanca neu del Canigó  
ja no enlluernes la gran plana,  
t'ha arribat el temps del desglaç  
i de deixar verdejar la muntanya.**

**Dolors Padrosa Navarra  
Cabanès, març del 2020**