

Anolis de Calima

Anolis calimae (Ayala, Harris y Williams, 1983)



L. Mahler

Taxonomía

Orden Squamata
Familia Dactyloidae



Categoría de amenaza

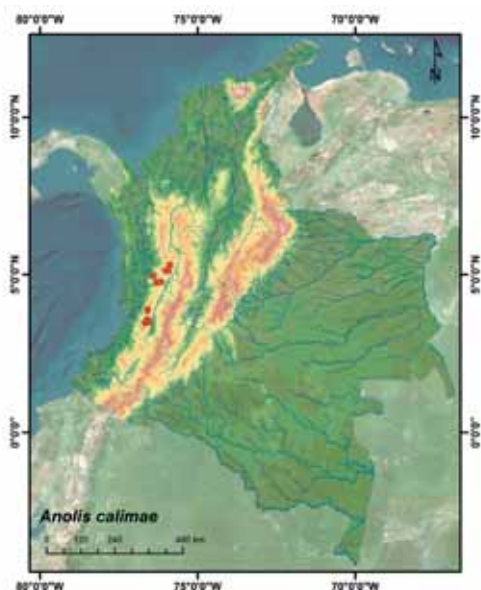
Nacional: En Peligro EN B1ab(iii).

Global: no evaluada.

Descripción

Un *Anolis* del grupo *punctatus* (Williams 1976) que difiere del resto de las especies del género por la siguiente combinación de caracteres morfológicos: tamaño corporal pequeño, longitud hocio-cloaca (LHC) máxima en machos 62,8 mm; LHC máxima en hembras 59,3 mm. Cuerpo, patas y

cola corta. Ausencia consistente de escama interparietal. Canto rostral débil y romo con escamas cantales poco diferenciadas. Escama supraciliar corta seguida solo por escamas granulares pequeñas; pocas escamas loreales (4-5). Escamas ventrales lisas. Dedos gruesos y cortos en los pies; entre 15-17 lamelas debajo de las falanges II y III del cuarto dedo del pie. Pliegue gular presente, tanto en machos como hembras, donde es mucho más pequeño y presenta escamas más grandes. Exhibe una cola corta y de aspecto prensil (Ayala *et al.* 1983).



Registros de *Anolis calimae*.

Distribución geográfica

Países: Colombia.

Departamentos: Risaralda, Valle del Cauca.

Subregión biogeográfica: Cordillera Occidental.

Distribución altitudinal: 1.800 a 2.100 m s.n.m.

Aspectos bioecológicos

Lagartija terrestre. Se encuentra al interior y bordes de bosques primarios con algún grado de intervención y bosques secundarios. La mayoría de los individuos conocidos se han encontrado durmiendo en la noche sobre arbustos y hojas de helechos en los bordes de los bosques o al lado de caminos. Durante el día tiende a perchar alto en los árboles, principalmente en las ramas delgadas y se mueve de forma lenta. Su aspecto morfológico es muy similar a otras especies de *Anolis* del Caribe que se clasifican en el ecomorfo ramita (twig) (Losos 2009). No hay información específica sobre su dieta, pero se puede asumir

que es insectívora, como la mayoría de especies de *Anolis* (Losos 2009). Aunque se desconoce aspectos de su reproducción, se han encontrado individuos reproductivos en enero y marzo (Ayala *et al.* 1983).

Información poblacional

Sin información. Aunque la especie no es abundante en las localidades donde se ha registrado, tampoco se puede considerar rara. En algunas localidades tiende a ser relativamente común, aunque es difícil de observar (obs. pers.).

Uso

Ninguno.

Amenazas

Disminución marcada de la calidad del hábitat. Fragmentación de los ecosistemas forestales con la consecuente pérdida de conectividad entre los mismos y aislamiento de las subpoblaciones. Todos estos factores actúan de manera sinérgica.

Medidas de conservación existentes

Ninguna.

Oportunidades de conservación

La mayoría de las poblaciones conocidas se encuentran con algún grado de protección, ya sea reservas de la sociedad civil (Reserva Cerro El Inglés, El Cairo, Valle del Cauca), áreas protegidas regionales (Parque Municipal Natural Planes de San Rafael, Santuario, Risaralda; Parque Municipal Natural Agualinda, Apía, Risaralda) y áreas protegidas de carácter nacional (Reserva Forestal de Bitaco, La Cumbre, Valle del Cauca).

Medidas propuestas de investigación y conservación

La primera medida de conservación necesaria es la evaluación del estado poblacional de esta especie a lo largo de su

distribución geográfica, en particular de las poblaciones que se encuentran dentro de las áreas protegidas. A partir de esta información, es necesaria la elaboración de un plan de manejo y conservación con el fin de definir de forma concreta las acciones de conservación necesarias para esta especie.

Justificación

Especie listada En Peligro debido a que tiene una distribución muy restringida (<5.000 km²). Sus hábitats están siendo reducidos, fragmentados y degradados, sin proyección de que esto cese.

Autores

Julián A. Velasco