



UNIVERSIDAD AUTÓNOMA DEL ESTADO DE MÉXICO
FACULTAD DE ENFERMERÍA Y OBSTETRICIA
LICENCIATURA EN ENFERMERÍA

UNIDAD DE APRENDIZAJE: ENFERMERÍA EN SALUD PÚBLICA Y COMUNITARIA

UNIDAD 3. Diagnóstico de la situación de salud

PERIODO: 5
HORAS TEÓRICAS: 5
TOTAL DE HORAS: 5
MODALIDAD EDUCATIVA: PRESENCIAL
CRÉDITOS: 10



DRA. EN A. D. MARÍA JUANA GLORIA TOXQUI TLACHINO



Describir las funciones de la salud pública tomando como base el marco político, económico y demográfico, para el establecimiento de los diagnósticos de salud como fundamento en el diseño de programas de intervención con base en la atención primaria a la salud

OBJETIVO DE LA UNIDAD 3. Diagnóstico de la situación de salud

Explicar la metodología e importancia del diagnóstico de la situación de salud en equipos de trabajo colaborativo para identificar problemas prioritarios.



UNIDAD 3. Diagnóstico de la situación de salud

3.1. Comunidad y familia

- Tipos de comunidad
- Componentes de la comunidad
- Tipos de familia
- Funciones de la familia

3.2. Sectorización

- Micro y macrosectorización
- Mapa poblacional

3.3. Situación de salud de la comunidad

- Determinantes sociales
- Componentes del estudio de comunidad

3.4. Diagnóstico de la situación de salud

- Análisis de la situación de salud de la comunidad (ASIS)
- Propósitos del ASIS



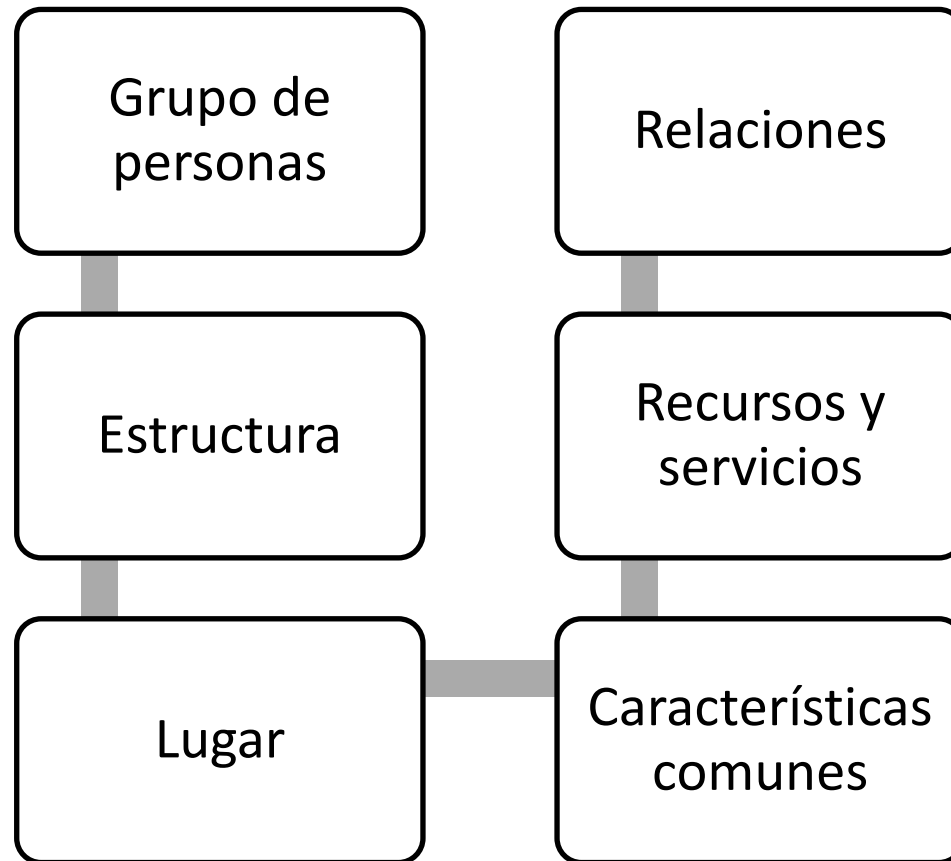
Incluye a un grupo de personas que tienen intereses de salud comunes y necesidades que ellos mismos pueden identificar o ser ayudados a identificar.

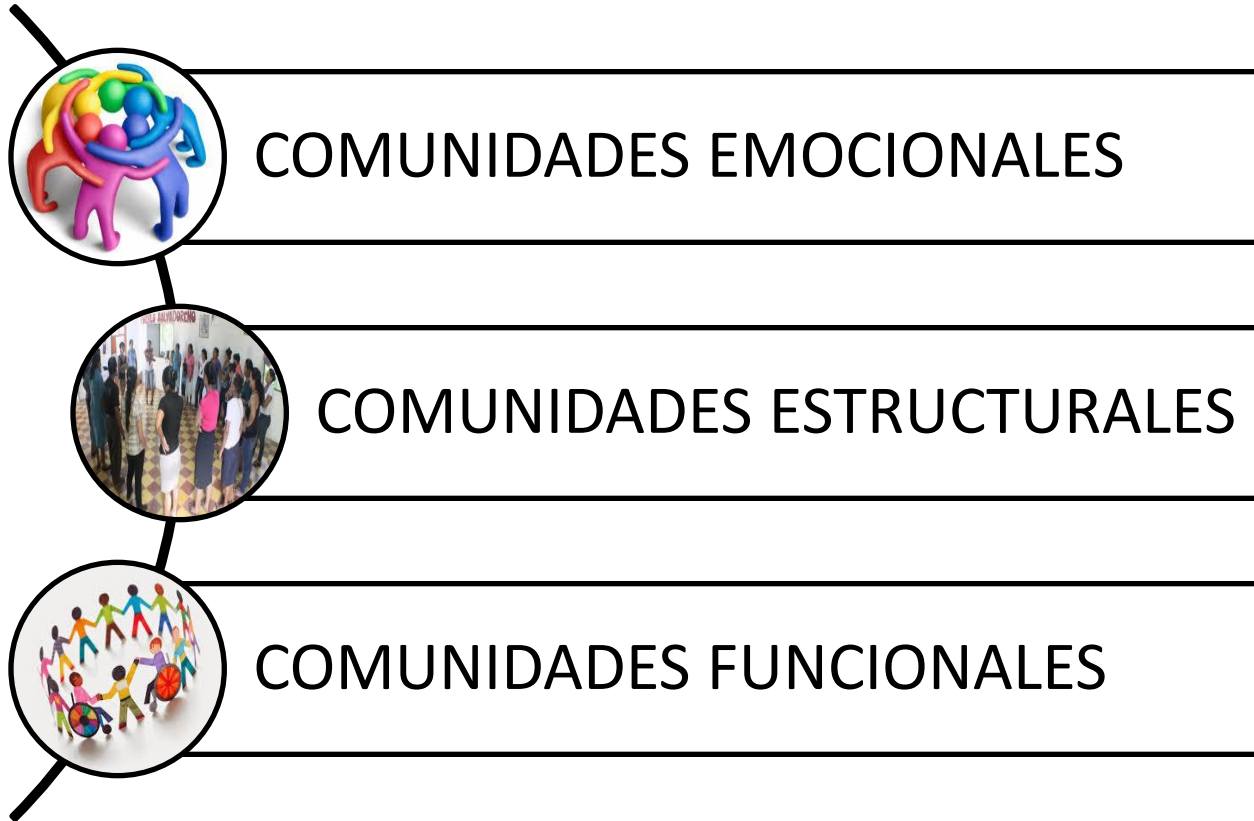


Es un grupo de personas que viven en la misma localidad y bajo el mismo gobierno; el distrito o localidad donde vive un grupo o clase social que tienen los mismos intereses (Morris, 1976)



Es un grupo de habitantes localizado en la misma área, bajo las mismas regulaciones generales y que tienen normas, culturales y organizaciones comunes (Green y Anderson, 1982)







López y Romero, consideran a la familia como “un conjunto de individuos que están relacionados entre sí, que interactúan, que tienen una historia en común y han formado una unidad diferenciándose de su entorno, creando su propio contexto”.



«Conjunto de personas que comparten unas necesidades afectivas y unas funciones compartidas y negociadas por sus miembros».



Rondón, señala que la familia es una “institución basada en lazos de relación del matrimonio, descendencia o adopción constituida por padres, no necesariamente casados, y sus hijos, unidos y fortalecidos por el amor y el respeto mutuo».



Familia con hijos adolescentes



Familia centro de lanzamiento



Familia de padres en la edad
madura



Familia de ancianos y la jubilación

La Reproducción Humana.



Reproducción



Mantenimiento de los hijos menores (en cuanto protección física y psicológica)



Colocación (atribución de un lugar en el sistema ocupacional o en la jerarquía social)



Socialización (transmisión de la cultura de una generación a otra)



SECTORIZACIÓN EN SALUD

Es el proceso mediante el cual el ámbito territorial de los establecimientos de salud, se subdivide en sectores con el propósito de identificar las características comunes de su población para planificar acciones de salud.



La división territorial se considera a partir de las barreras geográficas y límites naturales de una determinada población, que reconoce como componentes:

Una superficie determinada

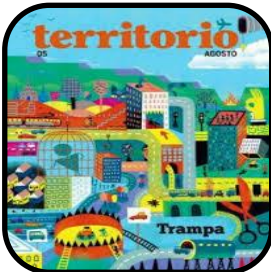
Un número determinado de habitantes

La identificación y equipamiento e infraestructura comunitaria y la manera cómo se organizan los recursos

¿Qué es un sector en salud?



Es un espacio geográfico, delimitado según criterios predeterminados y con participación de la comunidad



Constituye una unidad de gestión territorial de la salud



Objetivos de la sectorización

Acercar los servicios de salud a la población beneficiaria, mejorando la atención integral de salud para satisfacción de las usuarias y usuarios

Lograr un aumento progresivo de las acciones de promoción y prevención de la salud en función de riesgos y daños prevalentes en cada sector

Incorporar mecanismos de participación de los integrantes de la comunidad

Entregar una atención de calidad, acorde a los requerimientos epidemiológicos y demográficos de la población.

IMPORTANCIA DE LA SECTORIZACIÓN



Es una estrategia útil para el abordaje integral de la salud de una población



Tener un conocimiento más personalizado de individuos y familias, para facilitar la identificación, seguimiento y atención de los problemas de salud.



Favorecer la estructuración de la oferta de servicios

IMPORTANCIA DE LA SECTORIZACIÓN



Focalizar la atención en las familias consideradas en riesgo



Fortalecer la vigilancia comunitaria de la salud, aprovechando los recursos locales y comunitarios disponibles



Detectar riesgos actuales y potenciales para la salud



Promover la participación activa de la comunidad en la planificación, ejecución, evaluación y control de acciones de salud.



Trabajo relacionado con la gestión

El personal de salud asignado a cada sector (sectorista), es responsable de:

- Elaborar el perfil sociodemográfico describiendo las características de la población: edad, sexo, principales actividades económicas , nivel educativo, nivel de aseguramiento en salud, etc.
- Elaborar el mapa epidemiológico a partir de la identificación de daños y factores de riesgo poblacional.



Trabajo relacionado con la gestión

El personal de salud asignado a cada sector (sectorista), es responsable de:

- Elaborar el diagnóstico de problemas y necesidades de manera conjunta y participativa con las juntas vecinales comunales. Con esta base elabora el Plan de Salud del sector, que formará parte del Plan de Salud del establecimiento de salud
- Monitorear y evaluar las actividades y acciones de salud, el uso de los recursos y la obtención de los resultados sanitarios esperados.



Trabajo relacionado con la comunidad:

El sectorista es responsable de:

- Identificar a los principales actores sociales presentes en la comunidad (maestros, policías, promotores sociales, iglesias, agentes comunitarios de salud, parteras, juntas vecinales, gobiernos locales) vincularse con ellos y lograr su participación en la programación y ejecución de las acciones y actividades de salud.
- Coordinar con los Agentes Comunitarios de Salud y las Juntas Vecinales Comunales la organización del censo comunal de salud y desarrollo de la vigilancia comunitaria de salud.



Trabajo relacionado con la comunidad:

El sectorista es responsable de:

- Promover la incorporación de otros actores sociales en la programación, ejecución y evaluación de las actividades de salud.
- Fortalecer la organización comunitaria para la ayuda mutua en salud

LOS MAPAS DE LA SECTORIZACIÓN PRESENTAN:



LAS VIVIENDAS



Las instituciones públicas y privadas existentes en el sector (escuelas, iglesias, clubes, mercados etc.)



Fuentes de abastecimiento de agua

LOS MAPAS DE LA SECTORIZACIÓN PRESENTAN:



Calles, caminos, carreteras, ríos,
cementerios, campos deportivos, etc.



Niños menores de cinco años



Mujeres gestantes



Personas de la tercera edad



SIMBOLOGÍA



Carretera de más de dos carriles



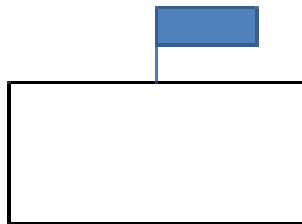
Carretera pavimentada



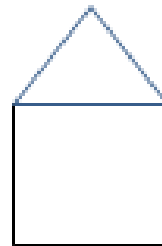
Terracería transitable todo el tiempo



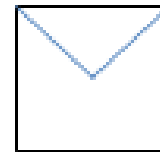
Terracería transitable solo en tiempos sin lluvia



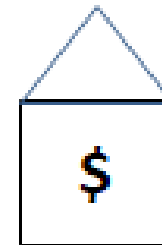
escuela



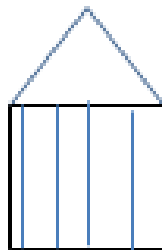
casa



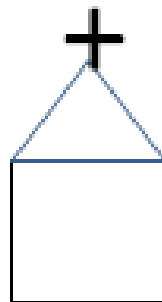
Casa deshabitada



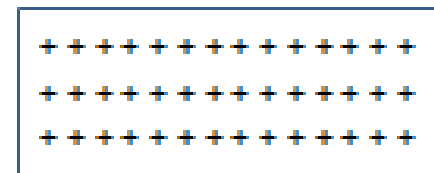
comercio



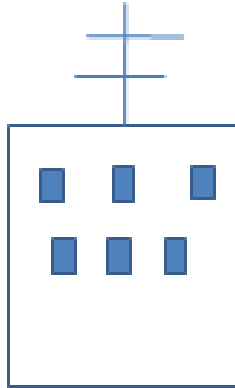
mercado



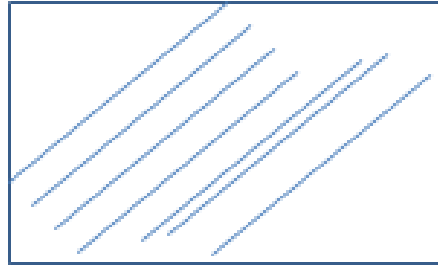
iglesia



cementerio



edificio



Delegación



ASIS

Procesos analíticos sintéticos que abarcan distintos tipos de análisis. Permiten caracterizar, medir y explicar el perfil de salud-enfermedad de una población, incluyendo los daños y problemas de salud, así como sus determinantes, sean estos de competencia del sector salud o de otros sectores. (OPS, 1999)



El **ASIS** es una actividad de inteligencia epidemiológica, es decir, una función estratégica de provisión oportuna de evidencia técnica e información relevante para la conducción política y la gerencia en salud.

Propósitos del ASIS



Caracterizar el perfil de salud de la población, incluyendo el acceso a la atención y las inequidades en salud.



Evaluar las necesidades de salud no satisfechas y facilitar la identificación de prioridades de salud.



Generar evidencia para la formulación de estrategias de promoción de la salud, prevención y control de enfermedades y la evaluación de su pertinencia, eficacia e impacto.



Fortalecer las capacidades predictivas y resolutorias de la gestión sanitaria, apoyando la construcción de escenarios prospectivos de salud.



Evaluar la efectividad de las estrategias e intervenciones implementadas a partir de las decisiones tomadas.

COMPONENTES PARA EL ANALISIS DE SITUACIÓN DE SALUD (ASIS)



Determinantes de la salud



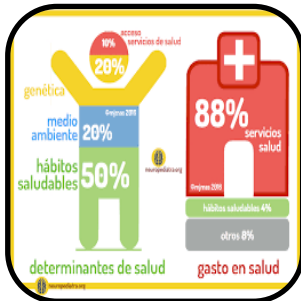
Estado o perfil de la salud



Sistema de salud o respuesta social organizada

Los determinantes de la salud

Preguntas a las que responde el ASIS



Cuáles son los principales determinantes de la salud observada?



Cuál es la dinámica demográfica y como impacta en la salud de la población?



Componente	Preguntas a las que responde el ASIS
Estado o perfil de salud	Cuán saludable es la población?
	Está mejorando la situación de salud o esta empeorando?
	Qué riesgos implican las desigualdades en salud observadas?
	Existen áreas geográficas más saludables que otras?
	Cuál es la magnitud de estas desigualdades?
	Cuáles son las necesidades de salud no satisfechas

Sistema de salud o respuesta social organizada

Preguntas a las que responde el ASIS



En donde y cómo se puede intervenir con mayor impacto?



En que áreas se maximizaría la cooperación técnica internacional?



Proceso para formulación de ASIS

Priorización de poblaciones y problemas

Análisis de causalidad (asociación, explicación) e identificación de los principales determinantes

Síntesis (mismas causas para varios problemas)

Priorización de problemas

Proceso para formulación de ASIS



Identificación y capacitación de los actores sociales



Definición de necesidades de información



Recolección de la información



Análisis de la información



Proceso para formulación de ASIS

Priorización de determinantes (un mismo determinante puede estar vinculado a varios problemas de salud , por ejemplo la pobreza o el analfabetismo)

Identificación de acciones relevantes para abordar estos determinantes

Cuales competen al sector salud

Cuales requieren de acción intersectorial

Qué acciones se priorizan, planificación estratégica

Principios de trabajo a considerar para la formulación del ASIS



La salud es un producto social



La búsqueda de la equidad es un principio y fin para el análisis de situación de salud



El propósito del ASIS es orientar la acción en salud



- Caja L. M., Ubeda B. C., Roca R. I. (2007) Enfermería comunitaria. Ed. Monsa de ediciones. España.
- Frenk J.(2011)La salud de la población: hacia una nueva salud pública . Ed. Fondo de Cultura Económica . México
- Frías Osuna A. (2006) Enfermería comunitaria. Ed. Masson. Barcelona.
- Hernández Ávila M. Lazcano P.E.(2014)Salud Pública , teoría y práctica. Ed. INSP y el Manual Moderno. México.
- Perea Quesada R. (2009) Promoción y educación para la salud: tendencias innovadoras. Ed. Díaz de Santos. España.
- Raile A. M. (2015) Modelos y teorías en enfermería. Octava edición, Ed. Elsevier. Barcelona, España.
- Roca R. M., Caja L. C. (2005) Elementos conceptuales para la práctica de la enfermera comunitaria . Ed. Monsa Prayma. España.
- Roca R. M. Caja L. C. (2005) Enfermería comunitaria ; elementos e instrumentos para la práctica profesional de la enfermería comunitaria. Ed. Instituto Monsa de ediciones, S. A. España.
- Secretaria de Salud (2013) Programa específico: Promoción de la salud y determinantes sociales 2013-2018, México. Disponible en http://www.promocion.salud.gob.mx/dgps/descargas1/programas/Promocion_de_la_Salud_y_Determinantes_Sociales.pdf