

ZROZUMIEĆ
POLITYKĘ
UNII EUROPEJSKIEJ

Jak działa Unia Europejska

**Przewodnik
po instytucjach
europejskich**



Unia Europejska



ZROZUMIEĆ POLITYKĘ UNII EUROPEJSKIEJ

Ta publikacja jest częścią serii wydawniczej poświęconej działaniom, jakie podejmuje Unia w różnych obszarach, powodom ich podejmowania i osiąganym wynikom.

Publikacje z tej serii można pobrać ze strony:

http://europa.eu/pol/index_pl.htm

Jak działa Unia Europejska ✖

„Europa 2020” – europejska strategia na rzecz wzrostu
Założyciele Unii Europejskiej

Agenda cyfrowa
Badania i innowacje
Bezpieczeństwo żywności
Budżet
Cła
Działania w dziedzinie klimatu
Energia
Granice i bezpieczeństwo
Handel
Konkurencyjność
Konsumenci
Kształcenie, szkolenie, młodzież i sport
Kultura i sektor audiowizualny
Migracja i azyl
Opodatkowanie
Polityka regionalna
Pomoc humanitarna i ochrona ludności
Przedsiębiorstwa
Rolnictwo
Rozszerzenie
Rozwój i współpraca
Rybołówstwo i gospodarka morska
Rynek wewnętrzny
Sprawiedliwość, obywatelstwo, prawa podstawowe
Sprawy zagraniczne i polityka bezpieczeństwa
Środowisko
Transport
Unia gospodarcza i walutowa oraz euro
Zatrudnienie i sprawy społeczne
Zdrowie publiczne
Zwalczanie nadużyć finansowych

Zrozumieć politykę Unii Europejskiej – Jak działa Unia Europejska

Komisja Europejska
Dyrekcja Generalna ds. Komunikacji Społecznej
Publikacje
1049 Bruksela
BELGIA

Tekst ukończono w czerwcu 2013 r.

Zdjęcie na okładce i na s. 2: © Luis Pedrosa

40 s. — 21 × 29,7 cm
ISBN 978-92-79-30000-4
doi:10.2775/20594

Luksemburg, Urząd Publikacji Unii Europejskiej, 2013

© Unia Europejska, 2013

Zezwala się na powielanie niniejszej publikacji.
Wykorzystanie lub powielanie pojedynczych zdjęć
wymaga bezpośredniej zgody posiadaczy praw autorskich.

ZROZUMIEĆ
POLITYKĘ
UNII EUROPEJSKIEJ

Jak działa Unia Europejska

Przewodnik
po instytucjach
europejskich

Treść

Podstawowe informacje o Unii Europejskiej – Sposób działania i podział obowiązków	3
Parlament Europejski – Głos obywateli	9
Rada Europejska – Wyznaczanie strategii	12
Rada – Głos państw członkowskich	14
Komisja Europejska – Na straży dobra wspólnego	19
Parlamenty narodowe – Egzekwowanie przestrzegania zasady pomocniczości	23
Trybunał Sprawiedliwości – Na straży prawa UE	24
Europejski Bank Centralny – Zapewnianie stabilności cen	26
Europejski Trybunał Obrachunkowy – Pomoc w doskonaleniu zarządzania finansami UE	29
Europejski Komitet Ekonomiczno-Społeczny – Głos społeczeństwa obywatelskiego	31
Komitet Regionów – Głos samorządu terytorialnego	33
Europejski Rzecznik Praw Obywatelskich – Rozpatrywanie skarg obywateli	34
Europejski Inspektor Ochrony Danych – Ochrona prywatności obywateli	35
Europejski Bank Inwestycyjny – Inwestycje w przyszłość	36
Agencje UE	38

Podstawowe informacje o Unii Europejskiej

Sposób działania i podział obowiązków

Cel niniejszej publikacji

Przedmiotem niniejszego przewodnika jest sposób funkcjonowania Unii Europejskiej (UE). Wyjaśniamy w nim „Jak działa Unia Europejska”, innymi słowy – kto i w jaki sposób podejmuje decyzje na szczeblu europejskim. Centralne miejsce w tak pojętym procesie decyzyjnym zajmują instytucje UE, takie jak Parlament Europejski, Rada i Komisja Europejska, które być może są znane, ale które nie wyczerpują listy unijnych instytucji. Aby pokazać, jak działa Unia Europejska, niniejsza publikacja opisuje w pierwszej kolejności, w jaki sposób tworzone są przepisy unijne. Następnie przedstawia bliżej każdą z instytucji UE, jak również agencje i organy, które te instytucje wspierają.

Unia Europejska w skrócie

Trzon Unii Europejskiej stanowią państwa członkowskie – 28 państw należących do Unii – oraz ich obywatele. Wyjątkową cechą UE jest to, że choć państwa te są suwerenne i niezależne, zdecydowały się połączyć fragmenty swojej suwerenności, by w ten sposób zyskać na sile i czerpać korzyści płynące z wielkości organizacji. Łączenie fragmentów suwerenności oznacza w praktyce, że państwa członkowskie przenoszą część swoich kompetencji decyzyjnych na stworzone przez nie wspólne instytucje – w ten sposób mogą one w określonych obszarach wspólnego zainteresowania podejmować demokratyczne decyzje na poziomie europejskim. UE plasuje się zatem między systemem w pełni federalnym (jak np. Stany Zjednoczone) a systemem luźnej współpracy międzyrządowej (jak np. Organizacja Narodów Zjednoczonych).

Unia Europejska dużo osiągnęła od swego założenia w 1950 r. Zbudowała jednolity rynek towarów i usług, który obejmuje 28 państw i ponad 500 mln obywateli, którzy mogą swobodnie przemieszczać się i osiedlać w wybranym miejscu. Stworzyła wspólną walutę – euro, która jest obecnie jedną z najważniejszych walut na świecie i dzięki której jednolity rynek działa bardziej efektywnie. UE prowadzi ponadto największą na świecie liczbę programów w dziedzinie rozwoju i pomocy humanitarnej. To tylko niektóre z dotychczasowych osiągnięć. A przyszłość? Unia dokłada starań, aby wyprowadzić Europę z obecnego kryzysu gospodarczego.

Odgrywa wiodącą rolę w walce ze zmianami klimatycznymi i ich skutkami. Jako że zamierza się rozszerzać, pomaga państwom sąsiadującym przygotować się do członkostwa. Ponadto rozwija wspólną politykę zagraniczną, która przyczyniać się będzie w znaczącym stopniu do propagowania europejskich wartości na całym świecie. Osiągnięcie tych celów zależy od zdolności do podejmowania skutecznych i szybkich decyzji oraz od zdolności do ich realizacji.

Traktaty UE

Unia Europejska opiera się na rządach prawa. Oznacza to, że podstawą wszystkich jej działań są traktaty, które zostały przyjęte dobrowolnie i demokratycznie przez wszystkie państwa UE. Traktaty są negocjowane i uzgadniane przez wszystkie państwa członkowskie, po czym następuje ich ratyfikacja przez parlamenty narodowe lub w drodze referendum.

Traktaty określają cele Unii Europejskiej, zasady funkcjonowania instytucji UE, sposób podejmowania decyzji



9 maja 1950 r. minister spraw zagranicznych Francji Robert Schuman po raz pierwszy publicznie przedstawił idee, które doprowadziły do powstania Unii Europejskiej. Dlatego też dzień 9 maja obchodzi się co roku jako rocznicę powstania UE.

oraz relacje między Unią a jej państwami członkowskimi. Są one zmieniane za każdym razem, gdy do UE przyjmuje się nowych członków. Czasami traktaty zmienia się również, by zreformować instytucje Unii Europejskiej i powiększyć zakres kompetencji Unii o nowe obszary.

Ostatni traktat zmieniający – Traktat z Lizbony – podpisano w Lizbonie w dniu 13 grudnia 2007 r. Wszedł on w życie z dniem 1 grudnia 2009 r. Wcześniejsze traktaty są obecnie częścią składową obowiązującej wersji skonsolidowanej, która obejmuje Traktat o Unii Europejskiej i Traktat o funkcjonowaniu Unii Europejskiej.

Traktat o stabilności, koordynacji i zarządzaniu w unii gospodarczej i walutowej (pakt fiskalny) jest traktatem międzyrządowym i został podpisany w marcu 2012 r. przez wszystkie państwa członkowskie UE z wyjątkiem Czech i Wielkiej Brytanii. Wszedł on w życie 1 stycznia 2013 r. we wszystkich państwach członkowskich, które zakończyły proces ratyfikacji. Pakt ten nie jest traktatem unijnym, ma bowiem charakter międzyrządowy, ale planowane jest późniejsze włączenie

go do unijnego porządku prawnego. Ma on na celu wspieranie dyscypliny budżetowej, wzmocnienie koordynacji polityki gospodarczej oraz usprawnienie zarządzania strefą euro. Obecnie 17 państw UE używa euro jako swojej waluty.



© ImageGlobe

Działania UE opierają się na traktatach uzgodnionych przez wszystkie państwa członkowskie. Ostatnią dużą nowelizację traktatów podpisano w Lizbonie w 2007 r.

Historia traktatów UE

Robert Schuman, minister spraw zagranicznych Francji, zaproponował w 1950 r. integrację przemysłu węgla i stali państw zachodniej Europy. Rok później idea ta znalazła swój wyraz w traktacie paryskim: powstał prekursor UE – Europejska Wspólnota Węgla i Stali. Od tamtej pory UE regularnie aktualizowała i rozszerzała traktaty, aby zapewnić skuteczność kształtowania polityki i podejmowania decyzji:

- ▶ *Traktat paryski ustanawiający Europejską Wspólnotę Węgla i Stali podpisano w Paryżu dnia 18 kwietnia 1951 r. Wszedł on w życie w 1952 r, a wygasł w roku 2002.*
- ▶ *Traktat rzymski ustanawiający Europejską Wspólnotę Gospodarczą (EWG) i Europejską Wspólnotę Energii Atomowej (Euratom) został podpisany w Rzymie dnia 25 marca 1957 r. i wszedł w życie w 1958 r.*
- ▶ *Jednolity Akt Europejski (JAE) został podpisany w lutym 1986 r. i wszedł w życie w 1987 r. Zmienił on Traktat EWG i utorował drogę do pełnego wprowadzenia jednolitego rynku.*
- ▶ *Traktat o Unii Europejskiej (UE) został podpisany w Maastricht dnia 7 lutego 1992 r. i wszedł w życie w 1993 r. Ustanowił on Unię Europejską i przyznał Parlamentowi Europejskiemu większe uprawnienia w procesie decyzyjnym, a zarazem objął współpracę nowe obszary polityki.*
- ▶ *Traktat z Amsterdamu został podpisany dnia 2 października 1997 r. i wszedł w życie w 1999 r. Wprowadził on zmiany we wcześniejszych traktatach.*
- ▶ *Traktat z Nicei został podpisany dnia 26 lutego 2001 r. i wszedł w życie w 2003 r. Dostosował on system instytucjonalny Unii tak, by mógł on nadal skutecznie działać po przystąpieniu do UE grupy nowych państw członkowskich w 2004 r.*
- ▶ *Traktat z Lizbony został podpisany dnia 13 grudnia 2007 r. i wszedł w życie w 2009 r. Uprościł on metody pracy i zasady głosowania, utworzył stanowisko przewodniczącego Rady Europejskiej i wprowadził nowe struktury w celu wzmocnienia pozycji UE na arenie międzynarodowej.*

Kto podejmuje decyzje?

W procesach decyzyjnych na poziomie Unii Europejskiej uczestniczą różne instytucje UE, w szczególności:

- ▶ **Parlament Europejski**, który reprezentuje obywateli Unii i jest przez nich bezpośrednio wybierany;
- ▶ **Rada Europejska**, w której skład wchodzi szefowie państw lub rządów państw członkowskich UE;
- ▶ **Rada**, która reprezentuje rządy państw członkowskich Unii;
- ▶ **Komisja Europejska**, która reprezentuje interesy UE jako całości.

Rada Europejska określa ogólne kierunki polityki i priorytety UE, ale nie pełni funkcji prawodawczej. Na ogół przygotowaniem nowych aktów prawodawczych zajmuje się Komisja, podczas gdy Parlament Europejski i Rada je przyjmują. Wprowadzeniem tych aktów w życie zajmują się państwa członkowskie i Komisja.

Jakie są rodzaje aktów prawodawczych?

Istnieje kilka rodzajów aktów prawodawczych, stosowanych w różny sposób:

- ▶ **Rozporządzenie** jest aktem prawodawczym, który jest bezpośrednio stosowany i wiążący we wszystkich państwach członkowskich. Państwa członkowskie nie muszą przenosić tego aktu do prawa krajowego. Może jednak zaistnieć potrzeba zmiany przepisów krajowych w celu uniknięcia kolizji z rozporządzeniem.

- ▶ **Dyrektywa** jest aktem prawodawczym zobowiązującym państwa członkowskie lub grupę państw członkowskich do osiągnięcia określonego celu. Zazwyczaj konieczna jest transpozycja dyrektywy do prawa krajowego, by jej przepisy stały się skuteczne. Należy zaznaczyć, że dyrektywa określa jedynie rezultat, który ma być osiągnięty, zaś w gestii państw członkowskich leży decyzja co do sposobu osiągnięcia tego rezultatu.
- ▶ **Decyzja** może być skierowana do państw członkowskich, grup osób lub nawet pojedynczych osób. Wiąże ona w całości. Z decyzji korzysta się przykładowo przy rozstrzygnięciu w przypadkach proponowanego połączenia przedsiębiorstw.
- ▶ **Zalecenia i opinie** nie mają mocy wiążącej.

Jak stanowi się prawo?

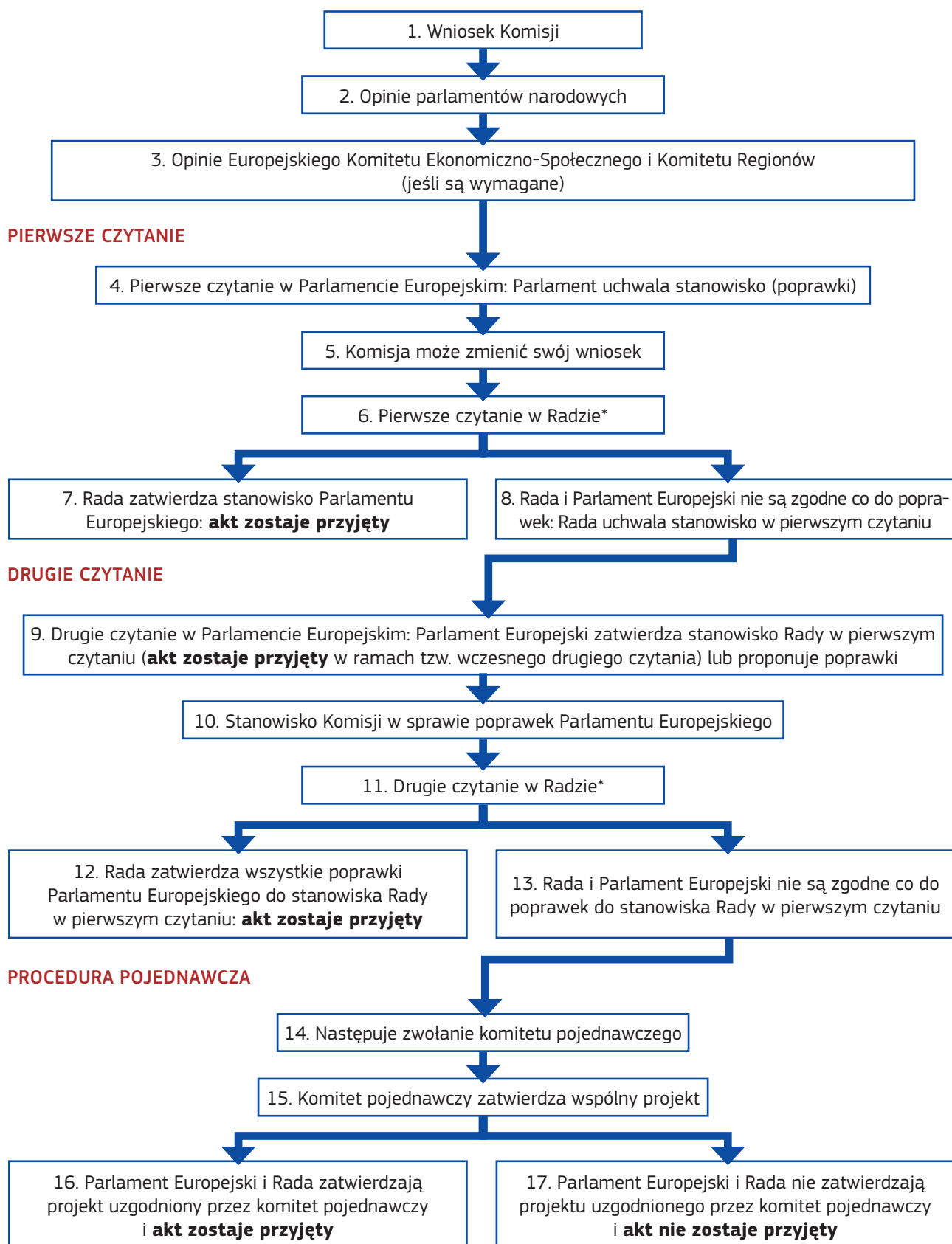
Każdy europejski akt prawodawczy opiera się na określonym artykule w traktacie, zwanym jego podstawą prawną, która decyduje o tym, jaką procedurę ustawodawczą należy zastosować. Proces decyzyjny określony jest w traktacie i obejmuje wnioski ustawodawcze Komisji, kolejne czytania w Radzie i w Parlamencie Europejskim oraz opinie organów doradczych. W Traktacie określone jest ponadto, kiedy do przyjęcia aktu prawodawczego wymagana jest jednogłośnie Rady, a kiedy wystarcza większość kwalifikowana głosów.

Większość aktów prawodawczych UE przyjmuje się w drodze **zwykłej procedury ustawodawczej**. W ramach tej procedury Parlament Europejski i Rada wspólnie wykonują władzę prawodawczą.



Jednym z głównych osiągnięć Unii Europejskiej jest przysługująca wszystkim obywatelom UE swoboda podróżowania, osiedlania się i podejmowania pracy we wszystkich 28 państwach UE.

ZWYKŁA PROCEDURA USTAWODAWCZA



* Rada zatwierdza swoje stanowisko kwalifikowaną większością głosów (traktaty przewidują jednomyślność w kilku wyjątkowych obszarach). Jeżeli jednak Rada zamierza stanowić odmiennie od wniosku lub opinii Komisji, zatwierdza swoje stanowisko jednomyślnie.

Procedurę tę wszczyna Komisja. Komisja, rozważając przedłożenie wniosku o podjęcie działań, nierzadko zwraca do rządów, przedsiębiorców, organizacji społeczeństwa obywatelskiego i obywateli o przedstawienie poglądów w danej sprawie. Zebrane opinie są uwzględniane we wniosku Komisji, który przedstawiany jest Radzie i Parlamentowi Europejskiemu. Do przedłożenia wniosku mogą wzywać Rada, Rada Europejska, Parlament Europejski lub obywatele UE. Wnioski takie mogą być też przedkładane z inicjatywy własnej Komisji.

W Radzie i w Parlamencie odbywają się czytania wniosku i debaty nad jego treścią. Jeżeli w drugim czytaniu nie zostanie osiągnięte porozumienie, wniosek jest kierowany do komitetu pojednawczego, składającego się z jednakowej liczby przedstawicieli Parlamentu Europejskiego i Rady. W posiedzeniach komitetu uczestniczą również przedstawiciele Komisji, biorąc udział w dyskusjach. Po osiągnięciu przez komitet porozumienia uzgodniony tekst przesyłany jest do trzeciego czytania w Parlamencie Europejskim i w Radzie w celu jego ostatecznego przyjęcia jako aktu prawodawczego. W większości przypadków Parlament Europejski głosuje nad wnioskami zwykłą większością głosów, a Rada kwalifikowaną większością głosów, przy czym każde państwo członkowskie dysponuje w Radzie określoną liczbą głosów proporcjonalną do jego wielkości i liczby ludności. W przypadku niektórych głosowań wymagana jest jednomyślność Rady.

Procedury specjalne

W zależności od przedmiotu wniosku wykorzystuje się specjalne procedury ustawodawcze. W **procedurze konsultacji** Rada ma obowiązek zasięgnięcia opinii Parlamentu Europejskiego w sprawie wniosku Komisji, ale nie jest zobowiązana do uwzględnienia tej opinii. Postępowanie to ma zastosowanie jedynie w kilku dziedzinach, takich jak odstępstwa od przepisów dotyczących rynku wewnętrznego czy prawo konkurencji. W **procedurze zgody** Parlament Europejski może przyjąć albo odrzucić wniosek, ale nie może proponować poprawek. Procedura ta może znaleźć zastosowanie, jeśli wniosek dotyczy zatwierdzenia wynegocjowanej umowy międzynarodowej. Istnieją ponadto nieliczne przypadki, w których przepisy uchylać mogą Rada i Komisja lub tylko sama Komisja.

Zasięgnięcie opinii i uprawnienie do wniesienia sprzeciwu

Oprócz trójkąta „Komisja – Rada – Parlament Europejski” istnieje jeszcze szereg organów doradczych, których opinii należy zasięgnąć, jeśli wniosek ustawodawczy dotyczy obszaru ich zainteresowania. Nawet w razie nieuwzględnienia opinii tych organów procedura ta przyczynia się do sprawowania nadzoru demokratycznego

nad prawodawstwem UE, ponieważ poddaje je, w jak najszerszym zakresie, krytycznej analizie.

Organami tymi są:

- ▶ **Europejski Komitet Ekonomiczno-Społeczny**, który reprezentuje grupy społeczeństwa obywatelskiego, takie jak pracodawcy, związki zawodowe czy środowiska społeczne;
- ▶ **Komitet Regionów**, który stanowi forum wyrażania opinii przez samorządy lokalne i regionalne.

Istnieje ponadto możliwość zasięgnięcia opinii innych instytucji lub organów, jeśli wniosek objęty jest obszarem ich zainteresowania lub posiadają one wiedzę specjalistyczną w danej dziedzinie. Na przykład należy spodziewać się, że wnioski dotyczące kwestii gospodarczych lub finansowych będą konsultowane z Europejskim Bankiem Centralnym.

Udział obywateli

Korzystając z „europejskiej inicjatywy obywatelskiej”, 1 mln obywateli UE z przynajmniej jednej czwartej państw członkowskich UE może zwrócić się do Komisji o przedłożenie wniosku ustawodawczego dotyczącego konkretnej kwestii. Komisja będzie starannie badała wszystkie inicjatywy, które wchodzą w zakres jej uprawnień i które znalazły poparcie 1 mln obywateli. Przesłuchanie w sprawie inicjatyw odbywa się w Parlamencie Europejskim. Takie inicjatywy mogą zatem wpływać na działalność instytucji UE, jak również na debatę publiczną.



Obywatele mają teraz możliwość proponowania nowych aktów prawnych w drodze europejskiej inicjatywy obywatelskiej.

Kontrola ze strony parlamentów narodowych

Parlamenty narodowe otrzymują projekty aktów prawodawczych równocześnie z Parlamentem Europejskim i Radą. Mogą one przedstawić swoją opinię, dopilnowując, by decyzje podejmowane były na najbardziej odpowiednim szczeblu. Działania UE są objęte zasadą **pomocniczości** – co oznacza, że UE podejmuje działania jedynie wtedy, gdy będą one skuteczniejsze na szczeblu UE niż na szczeblu krajowym. Z zakresu obowiązywania tej zasady wyłączone są obszary, w których Unia posiada wyłączną kompetencję. Parlamenty narodowe monitorują zatem prawidłowe stosowanie zasady pomocniczości w procesie decyzyjnym UE.

Zakres podejmowanych decyzji

Traktaty zawierają wykaz obszarów polityki, w których UE może podejmować decyzje. W niektórych obszarach polityki UE ma **wyłączną kompetencję**, co oznacza, że decyzje są podejmowane na poziomie UE przez państwa członkowskie spotykające się w Radzie i przez Parlament Europejski. Takimi obszarami działalności są: cła, zasady konkurencji, polityka pieniężna w odniesieniu do strefy euro, a także ochrona ryb i handel.

W innych obszarach polityki kompetencje decyzyjne są dzielone między Unię a państwa członkowskie. Oznacza to, że pierwszeństwo mają ewentualne przepisy uchwalone na szczeblu UE. Jeśli jednak na szczeblu UE nie przyjęto przepisów, poszczególne państwa członkowskie mogą stanowić prawo na poziomie krajowym. Kompetencje dzielone mają zastosowanie w wielu obszarach polityki, takich jak rynek wewnętrzny, rolnictwo, środowisko, ochrona konsumentów i transport.

Decyzje we wszystkich innych obszarach polityki pozostają w gestii państw członkowskich. Komisja nie może więc przedłożyć wniosku ustawodawczego w obszarze, który nie jest wymieniony w Traktacie. W niektórych dziedzinach Unia może jednak wspierać wysiłki podejmowane przez państwa członkowskie. Dotyczy to takich dziedzin jak sektor kosmiczny, edukacja, kultura czy turystyka. Natomiast w innych dziedzinach, takich jak pomoc zewnętrzna i badania naukowe, UE może prowadzić działania równoległe, na przykład programy pomocy humanitarnej.

Koordinacja gospodarcza

Wszystkie państwa członkowskie UE należą do unii gospodarczej i walutowej (UGW), co oznacza, że koordynują swoją politykę gospodarczą i traktują decyzje gospodarcze jako przedmiot wspólnego zainteresowania. W ramach UGW nie ma jednej instytucji, która ponosiłaby wyłączną odpowiedzialność za całość polityki gospodarczej. Odpowiedzialność ta jest podzielona między państwa członkowskie a instytucje UE.

Polityką pieniężną – której przedmiotem jest stabilność cen i stopy procentowe – w strefie euro, tzn. w 17 państwach stosujących euro jako swoją walutę, zarządza w niezależny sposób Europejski Bank Centralny (EBC).

Za politykę fiskalną – której przedmiotem są decyzje dotyczące opodatkowania, wydatków i zaciągania pożyczek – odpowiedzialne są rządy 28 państw członkowskich. Podobnie jest w przypadku polityki w dziedzinie rynku pracy i ochrony socjalnej. Ponieważ jednak decyzje fiskalne podejmowane przez jedno państwo należące do strefy euro mogą mieć wpływ na całą strefę euro, decyzje te muszą być zgodne z zasadami ustalonymi na szczeblu UE. Dla sprawnego funkcjonowania UGW i dla zapewnienia stabilności i wzrostu konieczną jest z tego względu koordynacja zdrowych finansów publicznych i polityki strukturalnej poszczególnych państw. Kryzys gospodarczy, który rozpoczął się w 2008 r., podkreślił w szczególności potrzebę wzmocnienia zarządzania gospodarczego w UE i w strefie euro, między innymi poprzez ściślejszą koordynację polityki, monitoring i nadzór.

Rada monitoruje finanse publiczne i politykę gospodarczą państw członkowskich i może, na podstawie wniosku Komisji, wydawać zalecenia skierowane do poszczególnych państw członkowskich. Może na przykład zalecić wprowadzenie środków dostosowawczych oraz wprowadzić kary wobec państw strefy euro, które nie podejmują środków naprawczych w celu zmniejszenia nadmiernego deficytu oraz wysokości długu.

Zarządzanie strefą euro oraz główne reformy polityki gospodarczej są również omawiane na szczytach strefy euro, na których spotykają się szefowie państw lub rządów członków strefy euro.

UE i stosunki zewnętrzne

Stosunki z państwami spoza UE należą do kompetencji Wysokiego Przedstawiciela Unii do Spraw Zagranicznych i Polityki Bezpieczeństwa, którego mianuje Rada Europejska, a który jednocześnie zasiada na stanowisku wiceprzewodniczącego Komisji Europejskiej. Na poziomie szefów państw lub rządów Unia jest reprezentowana przez przewodniczącego Rady Europejskiej.

Europejska Służba Działań Zewnętrznych (ESDZ) pełni funkcję ministerstwa spraw zagranicznych i służby dyplomatycznej Unii, podlegając Wysokiemu Przedstawicielowi. W jej skład wchodzi wysoko wykwalifikowany personel delegowany z Rady, państw członkowskich i Komisji Europejskiej.

Rada opracowuje i podejmuje decyzje w zakresie polityki zagranicznej i bezpieczeństwa UE na podstawie wytycznych ustalonych przez Radę Europejską. Komisja natomiast odpowiada za handel i finansowanie państw spoza UE, czyli na przykład za pomoc humanitarną lub rozwojową. Komisja reprezentuje ponadto Unię we wszystkich obszarach leżących w kompetencjach UE, ale nieobjętych polityką zagraniczną i bezpieczeństwa.

Parlament Europejski

Głos obywateli

Funkcja: organ prawodawczy UE wybierany w wyborach bezpośrednich

Członkowie: 766 posłów do Parlamentu Europejskiego

Siedziba: Strasburg, Bruksela i Luksemburg

► www.europarl.eu

Posłowie do Parlamentu Europejskiego (PE) są wybierani w wyborach bezpośrednich przez obywateli UE, aby reprezentować ich interesy. Wybory do Parlamentu odbywają się co pięć lat i wszyscy obywatele UE w wieku powyżej 18 lat (16 lat w Austrii) – czyli około 380 mln osób – są uprawnieni do głosowania. W Parlamencie Europejskim zasiada 766 posłów ze wszystkich 28 państw członkowskich.

Oficjalna siedziba Parlamentu Europejskiego znajduje się w Strasburgu (Francja), ale instytucja ta ma trzy miejsca pracy: Strasburg, Brukselę (Belgia) i Luksemburg. Główne posiedzenia całego Parlamentu, zwane sesjami plenarnymi, odbywają się w Strasburgu 12 razy w roku. Dodatkowe posiedzenia plenarne odbywają się w Brukseli. W Brukseli spotykają się również komisje parlamentarne.

Skład Parlamentu Europejskiego

Miejsca w Parlamencie Europejskim są rozdzielone między państwa członkowskie na podstawie reprezentowanego przez nie odsetka ludności UE.

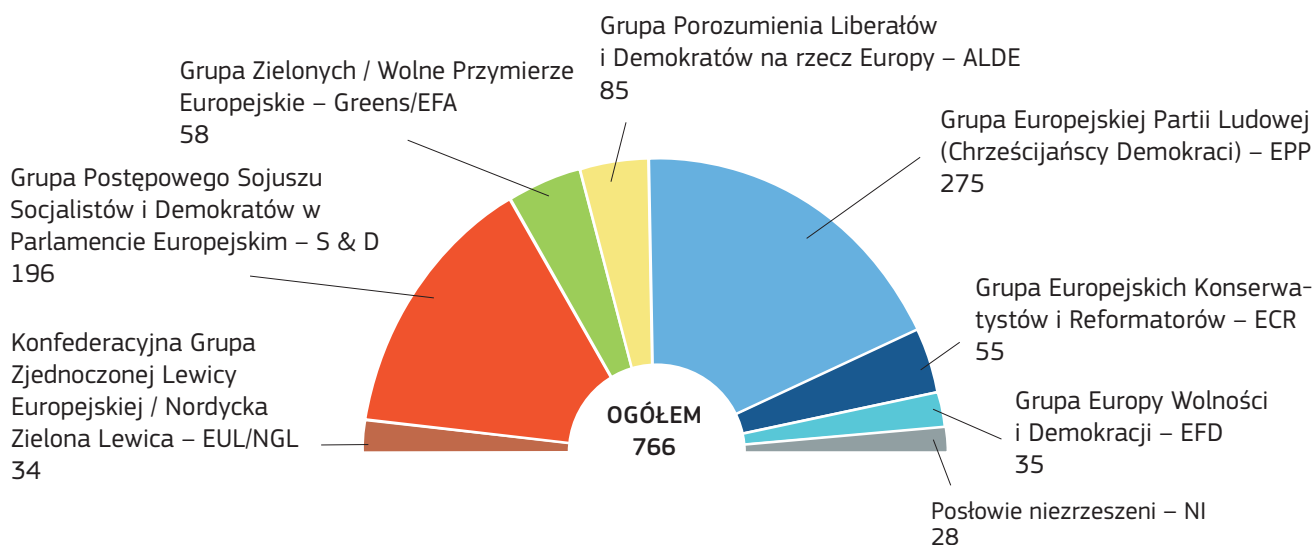
Dnia 1 lipca 2013 r. Chorwacja została 28. państwem członkowskim Unii Europejskiej, a 12 chorwackich posłów weszło do Parlamentu Europejskiego, w którym będą zasiadać do końca obecnej kadencji. W wyborach do Parlamentu Europejskiego w 2014 r. całkowita liczba posłów do PE zostanie zredukowana do 751.

Większość posłów do PE związana jest z krajowymi partiami politycznymi w swoim kraju. W Parlamencie Europejskim partie krajowe zrzeszają się w ramach ogólnounijnych ugrupowań politycznych i większość posłów należy do takiego ugrupowania.

LICZBA POSŁÓW DO PE W 2013 R. Z PODZIAŁEM NA PAŃSTWA CZŁONKOWSKIE

Państwo członkowskie	Liczba posłów do PE	Państwo członkowskie	Liczba posłów do PE
Austria	19	Luksemburg	6
Belgia	22	Malta	6
Bułgaria	18	Holandia	26
Chorwacja	12	Niemcy	99
Cypr	6	Polska	51
Czechy	22	Portugalia	22
Dania	13	Rumunia	33
Estonia	6	Słowacja	13
Finlandia	13	Słowenia	8
Francja	74	Szwecja	20
Grecja	22	Węgry	22
Hiszpania	54	Włochy	73
Irlandia	12	Wielka Brytania	73
Litwa	12	OGÓŁEM	766
Łotwa	9		

LICZBA POSŁÓW DO PE W KAŻDEJ GRUPIE POLITYCZNEJ, STAN NA LIPIEC 2013 R.



Czym zajmuje się Parlament Europejski?

Parlament Europejski pełni trzy podstawowe funkcje:

- 1) Dzieli z Radą władzę prawodawczą, czyli kompetencję do uchwalania aktów prawodawczych. Fakt, że członkowie Parlamentu są wybierani bezpośrednio przez obywateli, przyczynia się do zapewnienia legitymacji demokratycznej prawa europejskiego;
- 2) Parlament sprawuje nadzór demokratyczny nad pozostałymi instytucjami UE, zwłaszcza nad Komisją. W gestii Parlamentu Europejskiego leży zatwierdzanie lub odrzucanie kandydatur na przewodniczącego Komisji i komisarzy. Ma on ponadto prawo do udzielenia całej Komisji wotum nieufności;
- 3) Parlament decyduje wraz z Radą o budżecie UE, może zatem wpływać na wydatki UE. Parlament przyjmuje lub odrzuca budżet w całości na zakończenie procedury budżetowej.

Funkcje te szczegółowo opisano poniżej.

1. KOMPETENCJE USTAWODAWCZE

Najbardziej powszechna procedura przyjmowania przepisów UE określana jest mianem „zwykłej procedury ustawodawczej” i znana jest również jako „procedura współdecyzji”. W ramach tej procedury Parlament Europejski i Rada są równorzędnymi partnerami, a akty prawodawcze przyjmowane przy zastosowaniu tej procedury są aktami wspólnymi Parlamentu i Rady. Ma ona zastosowanie do większości przepisów UE, które obejmują szeroki zakres dziedzin, na przykład prawa konsumentów, ochronę środowiska czy transport.

W ramach zwykłej procedury ustawodawczej Komisja przedkłada wniosek ustawodawczy, który musi zostać przyjęty zarówno przez Parlament Europejski, jak i Radę. Zgoda Parlamentu Europejskiego jest wymagana dla wszystkich umów międzynarodowych w dziedzinach objętych zwykłą procedurą ustawodawczą.

Szereg innych wniosków wymaga opinii Parlamentu Europejskiego, a jego zgoda konieczna jest w przypadku ważnych decyzji politycznych i instytucjonalnych, jak na przykład aktów prawodawczych w zakresie zabezpieczenia społecznego i ochrony socjalnej, przepisy podatkowe w dziedzinie energii oraz harmonizacji podatków obrotowych i podatków pośrednich. Działania Parlamentu Europejskiego stanowią również bodziec do tworzenia nowych aktów prawodawczych. Bada on bowiem roczny plan prac Komisji, rozważa potrzebę opracowania nowych aktów prawodawczych i występuje do Komisji o przedłożenie wniosków ustawodawczych.

2. KOMPETENCJE NADZORCZE

Parlament sprawuje nadzór demokratyczny nad pozostałymi instytucjami europejskimi, czyniąc to na kilka sposobów. Po pierwsze Parlament prowadzi – w ramach procesu powoływania nowej Komisji – przesłuchania wszystkich przyszłych członków Komisji oraz jej przewodniczącego (mianowanego przez państwa członkowskie). Mianowanie na stanowisko komisarza wymaga zgody Parlamentu.

Ponadto Komisja jest politycznie odpowiedzialna przed Parlamentem, który może uchwalić wotum nieufności, zmuszając całą Komisję do dymisji. W bardziej ogólnym zakresie Parlament sprawuje kontrolę przez regularne badanie sprawozdań przedkładanych mu przez Komisję



Martin Schulz został wybrany na przewodniczącego Parlamentu Europejskiego w 2012 r.

oraz za pomocą pisemnych i ustnych zapytań poselskich.

Komisarze biorą udział w sesjach plenarnych Parlamentu i w posiedzeniach komisji parlamentarnych. Parlament prowadzi ponadto z prezesem Europejskiego Banku Centralnego regularny dialog dotyczący polityki pieniężnej.

Parlament monitoruje również prace Rady. Posłowie do PE regularnie zwracają się do Rady z pisemnymi i ustnymi zapytaniami, a prezydencja Rady jest obecna na sesjach plenarnych Parlamentu i uczestniczy w ważnych debatach. W niektórych obszarach polityki, w tym w zakresie wspólnej polityki zagranicznej i bezpieczeństwa, Rada posiada wyłączne kompetencje decyzyjne. Niemniej jednak Parlament ściśle współpracuje z Radą w tych obszarach.

Parlament może również sprawować nadzór demokratyczny poprzez rozpatrywanie petycji od obywateli oraz powoływanie komisji śledczych.

Parlament wnosi ponadto również wkład w każdy szczyt UE (tj. posiedzenia Rady Europejskiej). Podczas inauguracji szczytu przewodniczący Parlamentu Europejskiego jest proszony o wyrażenie opinii i obaw Parlamentu odnoszących się do aktualnych problemów oraz do punktów porządku obrad Rady Europejskiej.

3. KOMPETENCJE BUDŻETOWE

Roczny budżet UE przyjmowany jest wspólnie przez Parlament Europejski i Radę Unii Europejskiej. Parlament debatuje nad nim w dwóch kolejnych czytaniach. Budżet nie może wejść w życie bez podpisu przewodniczącego Parlamentu Europejskiego.

Wydatki budżetowe monitoruje parlamentarna Komisja Kontroli Budżetowej. Co roku Parlament podejmuje

decyzję o zatwierdzeniu wykonania budżetu przez Komisję za poprzedni rok budżetowy. Zatwierdzenie to nazywane jest w języku fachowym „udzieleniem absolutorium”.

Sposób działania Parlamentu Europejskiego

Parlament wybiera swojego przewodniczącego na kadencję trwającą dwa i pół roku. Przewodniczący reprezentuje Parlament wobec pozostałych instytucji UE, jak również w stosunkach ze światem zewnętrznym. Wspiera go 14 wiceprzewodniczących. Przewodniczący Parlamentu Europejskiego podpisuje wraz z przewodniczącym Rady wszystkie akty prawodawcze po ich przyjęciu.

Prace Parlamentu przebiegają w dwóch etapach:

- ▶ Przygotowanie do sesji plenarnej – zajmują się nim posłowie z 20 komisji parlamentarnych specjalizujących się w konkretnych obszarach działalności UE. Przykładem mogą tu być: ECON – Komisja Gospodarcza i Monetarna lub INTA – Komisja Handlu Międzynarodowego. Zagadnienia, które będą przedmiotem debaty w czasie sesji, są również omawiane w ramach grup politycznych.
- ▶ Sama sesja plenarna – sesje plenarne, w których uczestniczą wszyscy posłowie do PE, odbywają się zwykle w Strasburgu (jeden tydzień w miesiącu). Czasami w Brukseli odbywają się dodatkowe sesje. Podczas sesji Parlament debatuje nad wnioskami ustawodawczymi i głosuje nad poprawkami przed podjęciem decyzji co do całego aktu. Inne punkty porządku dziennego obrad mogą obejmować komunikaty Rady lub Komisji bądź pytania dotyczące wydarzeń w Unii Europejskiej lub na świecie.

Rada Europejska

Wyznaczanie strategii

Funkcja: określa kierunki i priorytety polityki

Członkowie: szefowie państw lub rządów z każdego państwa członkowskiego, przewodniczący Rady Europejskiej i przewodniczący Komisji Europejskiej

Siedziba: Bruksela

▶ european-council.europa.eu

Rada Europejska gromadzi najwyższych przywódców politycznych UE, tj. premierów i prezydentów oraz przewodniczącego Rady Europejskiej i przewodniczącego Komisji. Spotykają się oni co najmniej cztery razy w roku, by wyznaczyć kierunek rozwoju i priorytety dla UE jako całości. W posiedzeniach uczestniczy również Wysoki Przedstawiciel Unii do Spraw Zagranicznych i Polityki Bezpieczeństwa.

Czym zajmuje się Rada Europejska?

Rada Europejska – czyli spotkanie na szczycie, w którym uczestniczą szefowie państw lub rządów wszystkich państw UE – stanowi najwyższy szczebel współpracy politycznej między państwami członkowskimi. Na posiedzeniach Rady Europejskiej przywódcy podejmują na zasadzie konsensusu decyzje dotyczące ogólnego kierunku i priorytetów UE oraz dają Unii impulsy niezbędne do rozwoju.

Rada Europejska nie przyjmuje aktów prawodawczych. Pod koniec każdego ze swoich posiedzeń wydaje tzw. konkluzje, które odzwierciedlają najważniejsze wnioski wynikające z dyskusji i podsumowują podjęte decyzje, w tym działania następcze. Konkluzje określają główne kwestie, którymi ma zająć się Rada, tj. posiedzenia ministrów. Mogą również zawierać skierowane do Komisji Europejskiej wezwanie o przedstawienie wniosków ustawodawczych dotyczących konkretnego wyzwania lub określonej szansy, przed którymi stoi Unia.

Posiedzenia Rady Europejskiej odbywają się co do zasady co najmniej dwa razy w ciągu półrocza. Istnieje możliwość zwołania dodatkowych posiedzeń (nadzwyczajnych lub nieformalnych) w celu zajęcia się pilnymi kwestiami, które wymagają podjęcia decyzji na najwyższym szczeblu, na przykład w zakresie spraw gospodarczych lub polityki zagranicznej.

Przewodniczący Rady Europejskiej

Prace Rady Europejskiej koordynuje jej przewodniczący, który jest odpowiedzialny za zwoływanie posiedzeń Rady Europejskiej i przewodniczenie im oraz za prowadzenie prac Rady Europejskiej.

Przewodniczący Rady Europejskiej reprezentuje ponadto Unię na zewnątrz. Reprezentuje on – wraz z Wysokim Przedstawicielem Unii do Spraw Zagranicznych i Polityki Bezpieczeństwa – interesy Unii w zakresie spraw zagranicznych i bezpieczeństwa.

Przewodniczący wybierany jest przez Radę Europejską na okres dwóch i pół roku, a jego kadencja może zostać jednokrotnie odnowiona. Pełnienie funkcji przewodniczącego Rady Europejskiej jest czasochłonne – przewodniczący nie może jednocześnie sprawować krajowej funkcji publicznej.

Sposób podejmowania decyzji przez Radę Europejską

Większość decyzji Rada Europejska podejmuje w drodze konsensusu. W pewnych przypadkach stosuje się jednak większość kwalifikowaną. Odnosi się to do takich kwestii, jak wybór przewodniczącego Rady Europejskiej, powoływanie Komisji i mianowanie Wysokiego Przedstawiciela Unii do Spraw Zagranicznych i Polityki Bezpieczeństwa.

W głosowaniach Rady Europejskiej uczestniczyć mogą jedynie szefowie państw lub rządów.

Sekretariat

Radę Europejską wspomaga Sekretariat Generalny Rady.

Szczyt strefy euro

Oprócz spotkań w ramach Rady Europejskiej szefowie państw lub rządów państw, których walutą jest euro, spotykają się przynajmniej dwa razy w roku, a w posiedzeniach tych uczestniczy przewodniczący Komisji Europejskiej. Na posiedzenia szczytów strefy euro zapraszany jest również prezes Europejskiego Banku Centralnego. Zaproszony może też zostać przewodniczący Parlamentu Europejskiego.

Posiedzenia te są okazją do omówienia kwestii związanych z zarządzaniem strefą euro oraz głównych reform polityki gospodarczej. Szczyt strefy euro został formalnie ustanowiony Traktatem o stabilności, koordynacji i zarządzaniu w unii gospodarczej i walutowej (pakt fiskalny), który został podpisany przez 25 państw członkowskich w 2012 r. i wszedł w życie w 2013 r. Przewodniczącemu szczytu strefy euro mianują szefowie państw lub rządów państw będących członkami strefy euro. Mianowanie na stanowisko przewodniczącego szczytu strefy euro odbywa się jednocześnie z nominowaniem przewodniczącego Rady Europejskiej i obejmuje taką samą kadencję. Stanowiska te może sprawować łącznie ta sama osoba.



© European Union

Herman Van Rompuy prowadzi jako przewodniczący Rady Europejskiej obrady szczytów UE.

W niektórych przypadkach w dyskusjach szczytu strefy euro biorą również udział przywódcy państw, które ratyfikowały pakt fiskalny, ale nie używają euro jako swojej waluty. Jeżeli państwa te nie są uprawnione do uczestnictwa w szczycie, przewodniczący szczytu strefy euro przekazuje im szczegółowe informacje dotyczące przygotowań i wyników szczytów.

Rady łatwo pomylić – która jest którą?

Poszczególne instytucje europejskie łatwo ze sobą pomylić – zwłaszcza jeśli bardzo odmienne organy mają podobne nazwy, jak to ma miejsce w przypadku omówionych poniżej trzech „rad”.

► Rada Europejska

Członkami tej rady są głowy państw lub szefowie rządów (tj. prezydenci lub premierzy) wszystkich państw Unii oraz przewodniczący Rady Europejskiej i przewodniczący Komisji Europejskiej. Dla Unii Europejskiej jest ona organem politycznym najwyższego szczebla i dlatego w jej przypadku mówi się o „spotkaniach na szczycie”.

► Rada

Znana też jako Rada Ministrów – instytucja ta składa się z ministrów rządów wszystkich państw UE. Rada spotyka się regularnie w celu podejmowania szczegółowych decyzji oraz przyjmowania aktów prawa unijnego.

► Rada Europy

Nie jest ona instytucją UE. Jest to organizacja międzyrządowa mająca na celu ochronę praw człowieka, demokracji i praworządności. Utworzono ją w 1949 r. i jednym z jej pierwszych osiągnięć było stworzenie europejskiej konwencji praw człowieka. Aby umożliwić obywatelom egzekwowanie praw wynikających z tej konwencji, Rada Europy powołała do życia Europejski Trybunał Praw Człowieka. Rada Europy liczy obecnie 47 państw członkowskich, w tym wszystkie państwa UE. Jej siedziba znajduje się w Strasburgu we Francji.

Rada

Głos państw członkowskich

Funkcja: podejmowanie decyzji dotyczących obszarów polityki i przyjmowania aktów prawodawczych

Członkowie: po jednym ministrze z każdego państwa członkowskiego

Siedziba: Bruksela i Luksemburg

► consilium.europa.eu

W Radzie spotykają się ministrowie z państw członkowskich Unii Europejskiej, aby omawiać kwestie związane z UE, podejmować decyzje i uchylać akty prawodawcze. Ministrowie uczestniczący w tych posiedzeniach są upoważnieni do podejmowania zobowiązań w imieniu swojego rządu w odniesieniu do działań uzgodnionych na posiedzeniach Rady.

Czym zajmuje się Rada?

Rada jest kluczowym organem odpowiedzialnym za podejmowanie decyzji w Unii Europejskiej. Rada pracuje na posiedzeniach, w których uczestniczy po jednym ministrze z rządu każdego z państw UE. Celem tych spotkań jest dyskusowanie, uzgadnianie, zmienianie aktów prawodawczych, a na koniec ich przyjmowanie; koordynowanie polityki państw członkowskich; lub określanie polityki zagranicznej Unii.

Od kwestii ujętych w porządku obrad zależy, jacy ministrowie uczestniczą w danym posiedzeniu Rady – czyli jaki „skład” ma Rada. Jeżeli Rada debatuje na

przykład nad sprawami związanymi ze środowiskiem, w posiedzeniu biorą udział ministrowie środowiska z każdego z państw UE, a radę taką nazywa się Radą ds. Środowiska. Podobnie jest w przypadku Rady do Spraw Gospodarczych i Finansowych lub Rady ds. Konkurencyjności czy też innych składów Rady.

Prezydencja Rady ma charakter rotacyjny i co sześć miesięcy przejmuje ją inne państwo członkowskie. Prezydencja Rady to nie to samo, co stanowisko przewodniczącego Rady Europejskiej. Do obowiązków rządu sprawującego prezydencję należy organizowanie różnych posiedzeń Rady i przewodniczenie im. Posiedzeniom Rady do Spraw Zagranicznych przewodniczy w drodze wyjątku Wysoki Przedstawiciel Unii do Spraw Zagranicznych i Polityki Bezpieczeństwa, który w imieniu Rady prowadzi politykę zagraniczną.

W trosce o ciągłość prac Rady państwa sprawujące sześciomiesięczną prezydencję ściśle ze sobą współpracują w grupach liczących po trzy państwa. Takie grupy trzech państw (tzw. trojki) opracowują wspólny program prac Rady na okres 18 miesięcy.

Państwa UE przyjęły strategię „Europa 2020” wyznaczającą drogę wyjścia z kryzysu gospodarczego poprzez inteligentny i trwały wzrost gospodarczy sprzyjający włączeniu społecznemu. Rada Ministrów podejmuje wiele decyzji zmierzających do realizacji tej strategii.



PREZYDENCJE RADY

rok	styczeń–czerwiec	lipiec–grudzień
2013	Irlandia	Litwa
2014	Grecja	Włochy
2015	Łotwa	Luksemburg
2016	Holandia	Słowacja
2017	Malta	Wielka Brytania
2018	Estonia	Bułgaria
2019	Austria	Rumunia
2020	Finlandia	

Każdy minister zasiadający w Radzie jest upoważniony do podejmowania zobowiązań w imieniu swojego rządu. Każdy z tych ministrów odpowiada ponadto przed organami krajowymi pochodzącymi z wyborów. Zapewnia to decyzjom Rady legitymację demokratyczną.

Rada ma pięć głównych zadań:

- 1) Przyjmowanie aktów prawa europejskiego.
W większości dziedzin Rada przyjmuje przepisy wspólnie z Parlamentem Europejskim.
- 2) Koordynowanie polityki państw członkowskich, na przykład w dziedzinie gospodarki.
- 3) Realizacja wspólnej polityki zagranicznej i bezpieczeństwa na podstawie wytycznych ustalonych przez Radę Europejską.
- 4) Zawieranie umów międzynarodowych między Unią a państwami lub organizacjami międzynarodowymi.
- 5) Przyjmowanie wspólnie z Parlamentem Europejskim budżetu UE.

Pracę Rady dokładniej opisano poniżej.

1. PRAWODAWSTWO

Znaczna część aktów prawodawczych UE przyjmowana jest wspólnie przez Radę i Parlament Europejski. Z zasady Rada podejmuje działania prawodawcze wyłącznie na wniosek Komisji, a Komisja jest zwykle odpowiedzialna za dopilnowanie, by unijne prawodawstwo było właściwie stosowane.

2. KOORDYNACJA POLITYKI PAŃSTW CZŁONKOWSKICH (NA PRZYKŁADZIE POLITYKI GOSPODARCZEJ)

Wszystkie państwa członkowskie UE należą do unii gospodarczej i walutowej (UGW), nawet te, które nie należą do strefy euro. Polityka gospodarcza Unii w ramach UGW opiera się na ścisłej koordynacji polityki gospodarczej poszczególnych państw członkowskich. Koordynację tą prowadzą ministrowie gospodarki i finansów, którzy razem tworzą Radę do Spraw Gospodarczych i Finansowych (ECOFIN).

3. WSPÓLNA POLITYKA ZAGRANICZNA I BEZPIECZEŃSTWA (WPZiB)

Określanie i wdrażanie polityki zagranicznej i bezpieczeństwa UE leży w sferze wyłącznych kompetencji Rady Europejskiej i Rady stanowiących jednomyślnie. Polityka ta jest realizowana przez Wysokiego Przedstawiciela Unii do Spraw Zagranicznych i Polityki Bezpieczeństwa oraz państwa członkowskie na posiedzeniu Rady do Spraw Zagranicznych.

4. ZAWIERANIE UMÓW MIĘDZYNARODOWYCH

Co roku Rada zawiera (tzn. oficjalnie podpisuje) szereg umów między Unią Europejską a państwami poza UE oraz organizacjami międzynarodowymi. Umowy te obejmują szerokie obszary, takie jak handel, współpraca i rozwój, lub też dotyczą konkretnych kwestii, takich jak włókiennictwo, rybołówstwo, nauka i technologia czy transport. Takie porozumienia wymagają zgody Parlamentu Europejskiego, jeśli obejmują dziedziny, w których Parlament posiada uprawnienia do współdecydowania.

5. PRZYJMOWANIE BUDŻETU UE

Roczny budżet UE przyjmowany jest wspólnie przez Radę i Parlament Europejski. W razie braku zgody między tymi instytucjami prowadzone są procedury pojednawcze, aż do przyjęcia budżetu.

Istnieje 10 różnych składów Rady:

Pod przewodnictwem Wysokiego Przedstawiciela Unii do Spraw Wspólnej Polityki Zagranicznej i Bezpieczeństwa:

- ▶ Rada do Spraw Zagranicznych

Pod przewodnictwem państwa członkowskiego sprawującego prezydencję Rady:

- ▶ Rada do Spraw Ogólnych
- ▶ Rada do Spraw Gospodarczych i Finansowych
- ▶ Rada ds. Wymiaru Sprawiedliwości i Spraw Wewnętrznych
- ▶ Rada ds. Zatrudnienia, Polityki Społecznej, Zdrowia i Ochrony Konsumentów
- ▶ Rada ds. Konkurencyjności (Rynku Wewnętrznego, Przemysłu, Badań i Przestrzeni Kosmicznej)
- ▶ Rada ds. Transportu, Telekomunikacji i Energii
- ▶ Rada ds. Rolnictwa i Rybołówstwa
- ▶ Rada ds. Środowiska
- ▶ Rada ds. Edukacji, Młodzieży, Kultury i Sportu

Sposób działania Rady

Wszystkie obrady i głosowania Rady nad aktami prawodawczymi odbywają się publicznie. Posiedzenia takie można oglądać na żywo za pośrednictwem strony internetowej Rady.

Rada do Spraw Ogólnych zapewnia ogólną spójność prac różnych składów. Monitoruje ona skuteczność działań następczych odnoszących się do posiedzeń Rady Europejskiej. Radę do Spraw Ogólnych wspiera Komitet Stałych Przedstawicieli (Coreper – skrót od francuskiej nazwy tego komitetu: Comité des Représentants Permanents).

Coreper składa się ze stałych przedstawicieli rządów państw członkowskich przy Unii Europejskiej. Każde państwo członkowskie UE posiada w Brukseli zespół osób (stałe przedstawicielstwo), który go reprezentuje i który broni interesów narodowych tego państwa na szczeblu unijnym. Szef danego przedstawicielstwa jest de facto ambasadorem swojego państwa przy Unii Europejskiej. Ambasadorowie ci spotykają się co tydzień w ramach Coreperu.

Zadaniem Coreperu jest przygotowywanie prac Rady – z wyjątkiem zagadnień rolniczych, którymi zajmuje się Specjalny Komitet ds. Rolnictwa. Coreper wspierany jest przez szereg grup roboczych, składających się z urzędników administracji krajowych.

Ile głosów mają poszczególne państwa?

Decyzje w Radzie zapadają w drodze głosowania. Obecnie Rada podejmuje decyzję większością kwalifikowaną głosów, chyba że traktaty przewidują inną procedurę, jak na przykład jednomyślne głosowanie w dziedzinie podatków i polityki zagranicznej. Przy głosowaniu większością kwalifikowaną zasadą jest, że większa liczba ludności daje państwom członkowskim więcej głosów. System ten jest jednak dostosowany tak, by państwa o mniejszej liczbie ludności miały proporcjonalnie większą wagę.

W 2014 r. obecna metoda głosowania większością kwalifikowaną zostanie zastąpiona nową metodą – głosowaniem podwójną większością. Aby zostać przyjęte przez Radę, projekty aktów prawodawczych będą musiały uzyskać większość nie tylko państw członkowskich (55%), ale i ludności Unii (65%). System ten będzie odzwierciedleniem legitymacji UE jako Unii ludów i narodów. Dzięki niemu proces stanowienia prawa w UE stanie się bardziej przejrzysty i bardziej skuteczny. Towarzyszyć mu będzie nowy mechanizm, zgodnie z którym co najmniej cztery państwa członkowskie reprezentujące co najmniej 35% ludności UE mogą

zablokować decyzję. W przypadku uruchomienia tego mechanizmu Rada jest zobowiązana do uczynienia wszystkiego, co w jest w jej mocy, aby doprowadzić do zadowalającego rozwiązania w rozsądnym terminie.

GŁOSY PAŃSTW W RADZIE

Niemcy, Francja, Włochy, Wielka Brytania	29
Hiszpania, Polska	27
Rumunia	14
Holandia	13
Belgia, Czechy, Grecja, Węgry, Portugalia	12
Austria, Bułgaria, Szwecja	10
Chorwacja, Dania, Irlandia, Litwa, Słowacja, Finlandia	7
Cypr, Estonia, Łotwa, Luksemburg, Słowenia	4
Malta	3
Ogółem	352
Liczba głosów wymaganych do kwalifikowanej większości	260

Sekretariat Generalny Rady

Sekretariat Generalny Rady pomaga Radzie Europejskiej i jej przewodniczącemu, a także Radzie i jej rotacyjnym prezydencjom. Kieruje nim Sekretarz Generalny mianowany przez Radę.

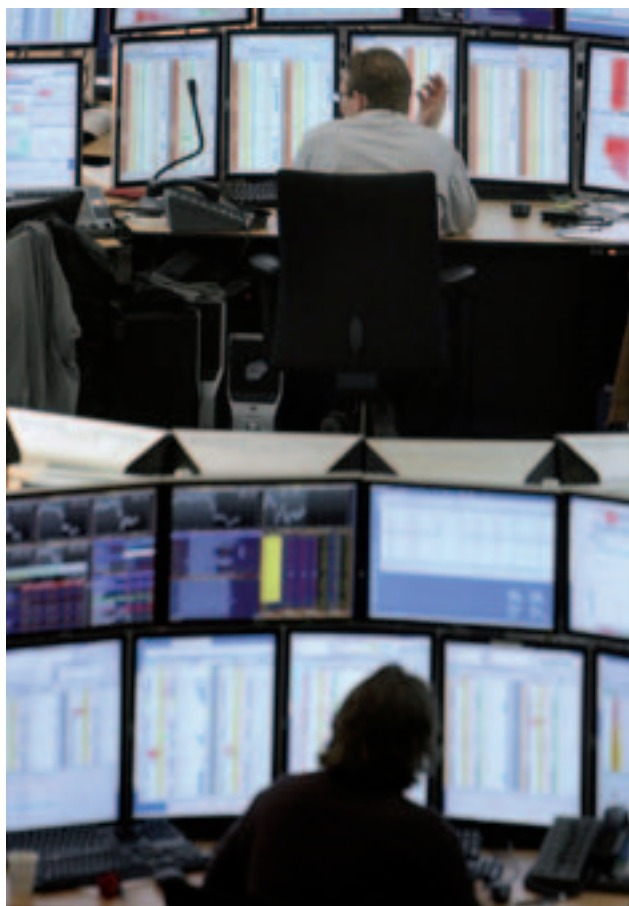
Co to jest „wzmocniona współpraca”?

Jeśli grupa państw członkowskich pragnie nawiązać ściślejszą współpracę w obszarach polityki, które nie podlegają wyłącznym kompetencjom UE, ale nie jest w stanie nakłonić do tej współpracy wszystkich pozostałych państw członkowskich, podjęcie wzajemnej współpracy umożliwi im mechanizm wzmocnionej współpracy. Mechanizm ten daje możliwość, by grupa co najmniej dziewięciu państw członkowskich mogła korzystać z instytucji UE do zacieśnienia współpracy. Współpraca taka jest jednak obwarowana pewnymi warunkami. Musi ona wspierać cele Unii i być otwarta dla wszystkich pozostałych państw członkowskich, jeżeli te chciałyby do niej przystąpić.

Z procedury tej korzysta szereg państw w zakresie prawa rozwodowego, co umożliwia im znalezienie wspólnego rozwiązania dla małżeństw mieszanych, w których małżonkowie – pochodzący z różnych państw Unii – pragną wziąć rozwód w UE. Procedura ta stosowana jest także w odniesieniu do systemu patentowego, który obejmuje większość – ale nie wszystkie – państwa członkowskie UE.

Eurogrupa

Wszystkie państwa członkowskie UE należą do unii gospodarczej i walutowej (UGW), co oznacza, że koordynują swoją politykę gospodarczą i traktują decyzje gospodarcze jako przedmiot wspólnego zainteresowania. Nie wszystkie jednak państwa członkowskie przystąpiły do strefy euro i przyjęły wspólną walutę – euro. Niektóre z nich postanowiły nie przystępować na razie do strefy euro, inne zaś przygotowują wciąż swoją gospodarkę do spełnienia kryteriów członkostwa. Państwa członkowskie należące do strefy euro muszą ściśle ze sobą współpracować i są objęte jednolitą polityką pieniężną prowadzoną przez Europejski Bank Centralny. Dlatego



© Associated Press/Reporters

Nowe unijne przepisy w zakresie zarządzania gospodarczego i finansowego przyczyniają się do oczyszczenia i wzmocnienia sektora bankowego.

też państwa członkowskie należące do strefy euro potrzebują forum, na którym mogą dyskutować i decydować o kwestiach politycznych dotyczących strefy euro. Forum takim nie może być Rada do Spraw Gospodarczych i Finansowych (ECOFIN), ponieważ obejmuje ona wszystkie państwa członkowskie.

Rozwiązaniem tej kwestii jest Eurogrupa, która składa się z ministrów gospodarki i finansów państw należących do strefy euro.

Działania Eurogrupy mają na celu wspieranie wzrostu gospodarczego i stabilności finansowej w strefie euro w drodze koordynacji polityki gospodarczej. Ponieważ tylko ECOFIN może formalnie podejmować decyzje w kwestiach gospodarczych, członkowie Eurogrupy spotykają się na nieformalnych posiedzeniach w przeddzień posiedzeń ECOFIN-u, czyli mniej więcej raz w miesiącu. Następnego dnia, już na posiedzeniu ECOFIN-u, członkowie Eurogrupy formalnie podejmują decyzje dotyczące kwestii, co do których porozumeli się dzień wcześniej na nieformalnym spotkaniu Eurogrupy. W kwestiach dotyczących Eurogrupy głosują jedynie ministrowie reprezentujący członków strefy euro. W posiedzeniach Eurogrupy uczestniczą również komisarz do spraw gospodarczych i walutowych oraz prezes Europejskiego Banku Centralnego.

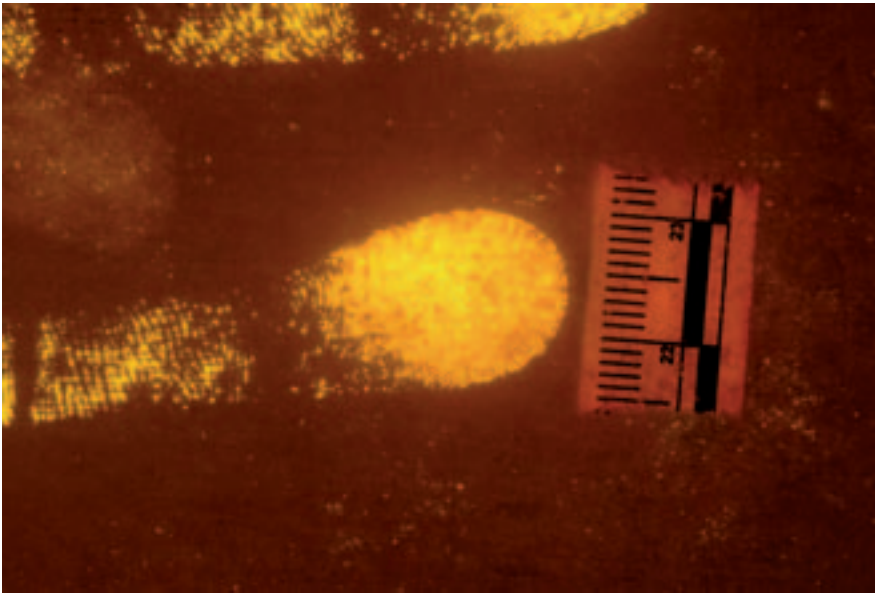
Członkowie Eurogrupy wybierają przewodniczącego, którego kadencja trwa dwa i pół roku. Sekretariat Generalny Rady zapewnia wsparcie administracyjne dla spotkań Eurogrupy.

Wspólna polityka zagraniczna i bezpieczeństwa

Unia Europejska rozwija stopniowo wspólną politykę zagraniczną i bezpieczeństwa (WPZiB), która podlega odmiennym procedurom w porównaniu z innymi obszarami polityki. WPZiB jest kształtowana i realizowana wspólnie przez Radę Europejską i Radę. Szersze cele UE na arenie międzynarodowej to: wzmacnianie demokracji, praworządności, praw człowieka, podstawowych wolności, poszanowania godności ludzkiej oraz zasad równości i solidarności. Aby osiągnąć te cele, Unia Europejska rozwija stosunki i buduje partnerstwa z innymi państwami i organizacjami na całym świecie.

WPZiB wiąże się z następującymi zakresami obowiązków:

- ▶ Rada Europejska, pod przewodnictwem swojego przewodniczącego, kształtuje wspólną politykę zagraniczną i bezpieczeństwa, biorąc pod uwagę strategiczne interesy Unii, w tym sprawy mające wpływ na kwestie polityczno-obronne.



Aby zwalczać przestępczość międzynarodową, konieczna jest współpraca organów ścigania państw UE.

- ▶ Rada, w szczególności Rada do Spraw Zagranicznych, podejmuje następnie decyzje niezbędne do kształtowania i realizacji wspólnej polityki zagranicznej i bezpieczeństwa zgodnie z wytycznymi Rady Europejskiej. Posiedzeniom Rady do Spraw Zagranicznych przewodniczy Wysoki Przedstawiciel Unii do Spraw Zagranicznych i Polityki Bezpieczeństwa.
- ▶ Następnie Wysoki Przedstawiciel, wraz z państwami członkowskimi, wprowadza WPZiB w życie, dopilnowując, aby jej realizacja była spójna i skuteczna. W ramach tych działań może zwrócić się on o środki krajowe i unijne.

Europejska Służba Działań Zewnętrznych (ESDZ) stanowi ministerstwo spraw zagranicznych i służbę dyplomatyczną Unii. Wysoki Przedstawiciel jest szefem służby. Ta zaś składa się z wysoko wykwalifikowanego personelu przeniesionego z Rady, państw członkowskich i Komisji Europejskiej. Unia Europejska posiada przedstawicielstwa w większości państw świata. Przedstawicielstwa te są częścią ESDZ. W kwestiach związanych z WPZiB współpracują one ściśle z ambasadami krajowymi państw członkowskich UE.

Kwestie istotne dla WPZiB mogą być podnoszone w Radzie przez każde państwo członkowskie bądź przez Wysokiego Przedstawiciela działającego samodzielnie lub z Komisją. Ze względu na to, że kwestie z zakresu WPZiB często mają pilny charakter, wprowadzono mechanizmy zapewniające możliwość szybkiego podejmowania decyzji. Z zasady decyzje w tym obszarze podejmowane są jednomyślnie.

Prowadzenie wspólnej polityki zagranicznej i bezpieczeństwa nie jest jedynym zadaniem Wysokiego Przedstawiciela. Reprezentuje on również unijną politykę zagraniczną i bezpieczeństwa na świecie, prowadząc dialog polityczny z państwami trzecimi i partnerami

oraz wyrażając stanowisko UE na forum organizacji międzynarodowych i na spotkaniach międzynarodowych. Na poziomie szefów państw lub rządów Unia jest reprezentowana przez przewodniczącego Rady Europejskiej.

Jednym z aspektów WPZiB są kwestie bezpieczeństwa i obrony. W tym zakresie UE rozwija wspólną politykę bezpieczeństwa i obrony (WPBiO). Polityka ta ma umożliwić państwom UE podjęcie operacji zarządzania kryzysowego. Chodzi tu o misje humanitarne i misje zaprowadzania lub utrzymywania pokoju. Mogą one mieć charakter bądź wojskowy, bądź cywilny. Państwa członkowskie dobrowolnie udostępniają Unii część swoich sił zbrojnych celem udziału w takich operacjach. Działania takie są zawsze koordynowane z NATO, którego struktury dowodzenia są niekiedy wykorzystywane do celów praktycznych w ramach misji UE. Pracę w tym zakresie koordynuje szereg stałych organów UE:

- ▶ **Komitet Polityczny i Bezpieczeństwa (KPiB)** – monitoruje sytuację międzynarodową i analizuje, jakimi wariantami reagowania dysponuje UE w danej sytuacji kryzysowej za granicą.
- ▶ **Komitet Wojskowy Unii Europejskiej (EUMC)** – składa się z szefów Sztabu Generalnego ze wszystkich państw UE i kieruje działaniami wojskowymi UE oraz doradza w kwestiach wojskowych.
- ▶ **Sztab Wojskowy Unii Europejskiej (EUMS)** – składa się z ekspertów wojskowych, którzy pracują w stałym dowództwie wojskowym w Brukseli i wspierają EUMC.

Komisja Europejska

Na straży dobra wspólnego

Funkcja: organ wykonawczy UE występujący z wnioskami ustawodawczymi, wysuwający propozycje dotyczące uzgodnień politycznych oraz promujący Unię Europejską

Członkowie: kolegium komisarzy, po jednym z każdego państwa członkowskiego

Siedziba: Bruksela

► ec.europa.eu

Komisja jest politycznie niezależną instytucją, która reprezentuje i chroni wspólne interesy Unii Europejskiej jako całości. W wielu obszarach jest ona siłą napędową systemu instytucjonalnego UE. To ona proponuje bowiem przyjęcie przepisów, polityk i programów działań i odpowiada za realizację decyzji Parlamentu Europejskiego i Rady. Ona również reprezentuje Unię za granicą, z wyłączeniem wspólnej polityki zagranicznej i bezpieczeństwa.

Czym jest Komisja?

Terminu „Komisja” używa się w dwóch znaczeniach. W pierwszym znaczeniu Komisja to członkowie Komisji – tj. zespół osób wyznaczonych przez państwa członkowskie i Parlament do kierowania instytucją o tej nazwie i podejmowania w jej imieniu decyzji. W drugim znaczeniu Komisja to sama instytucja i cały jej personel.

Nieformalnie członków Komisji nazywa się komisarzami. Wszyscy oni zajmowali wcześniej stanowiska polityczne, a wielu było ministrami. Jako członkowie Komisji zobowiązani są jednak do działania w interesie całej Unii i nie mogą przyjmować instrukcji od rządów krajowych.

Komisja ma kilku wiceprzewodniczących. Jednym z nich jest również Wysoki Przedstawiciel Unii do Spraw Zagranicznych i Polityki Bezpieczeństwa, który gra zatem w dwóch „drużynach” – w Radzie i w Komisji.

Komisja jest politycznie odpowiedzialna przed Parlamentem, który ma prawo odwołania całej Komisji poprzez uchwalenie wotum nieufności. Komisja uczestniczy we wszystkich sesjach Parlamentu, gdzie jej zadaniem jest wyjaśnianie i uzasadnianie swoich działań. Komisja odpowiada również regularnie na ustne i pisemne zapytania poselskie.



© European Union

José Manuel Barroso kieruje – jako przewodniczący Komisji Europejskiej – organem wykonawczym UE.

Mianowanie Komisji

Nową Komisję mianuje się co pięć lat, w ciągu sześciu miesięcy od daty wyborów do Parlamentu Europejskiego. Procedura mianowania jest następująca:

- rządy państw członkowskich przedstawiają kandydata na nowego przewodniczącego Komisji, który musi zostać wybrany przez Parlament Europejski;
- proponowany przewodniczący Komisji, w porozumieniu z rządami państw członkowskich, wybiera pozostałych członków Komisji;

Nowy Parlament przesłuchuje następnie każdego z proponowanych członków i wydaje opinię dotyczącą całego kolegium. Jeśli nowa Komisja zostanie zatwierdzona, może ona rozpocząć pracę od stycznia następnego roku.

Bieżące funkcjonowanie Komisji zapewniają urzędnicy merytoryczni, eksperci, tłumacze pisemni i ustni oraz personel sekretarski. Rekrutacją urzędników Komisji – tak jak i pracowników innych organów UE – zajmuje się Europejski Urząd Doboru Kadr (EPSO), europa.eu/epso. Urzędnicy ci są obywatelami Unii Europejskiej pochodzącymi ze wszystkich państw UE i wybranymi w drodze egzaminów w ramach otwartych konkursów. W Komisji pracuje około 33 tys. osób. Liczba ta może wydawać się wysoka, ale w rzeczywistości jest niższa niż liczba pracowników administracji typowego europejskiego miasta średniej wielkości.

Czym zajmuje się Komisja?

Komisja Europejska pełni cztery podstawowe funkcje:

- 1) przedkłada wnioski ustawodawcze Parlamentowi Europejskiemu i Radzie;
- 2) prowadzi i realizuje politykę UE w różnych obszarach oraz zajmuje się zarządzaniem budżetem i jego wykonaniem;
- 3) stoi na straży prawa europejskiego (wspólnie z Trybunałem Sprawiedliwości);
- 4) reprezentuje Unię na świecie.

1. PRZEDKŁADANIE WNIOSKÓW USTAWODAWCZYCH

Zgodnie z Traktatem UE Komisja ma **prawo inicjatywy**. Oznacza to, że Komisja jest jako jedyna odpowiedzialna za opracowywanie wniosków dotyczących nowych aktów prawa unijnego, które przedkłada Parlamentowi Europejskiemu i Radzie. Celem tych wniosków musi być ochrona interesów Unii i jej obywateli – nie zaś interesów konkretnych państw czy gałęzi gospodarki.

Do zgłoszenia takiego wniosku konieczna jest znajomość nowych zjawisk i problemów pojawiających w Europie. Przed przedłożeniem wniosku Komisja musi także rozważyć, czy przyjęcie przepisów na poziomie Unii jest najlepszym sposobem reakcji na owe okoliczności i problemy. Dlatego też Komisja jest w ciągłym kontakcie z szerokimi kręgami grup interesów oraz z dwoma organami doradczymi, a mianowicie Europejskim Komitetem Ekonomiczno-Społecznym (w którego skład wchodzi przedstawiciele pracodawców i związków zawodowych) i Komitetem Regionów (w którego skład wchodzi przedstawiciele władz lokalnych i regionalnych). Komisja zwraca się także o opinię do parlamentów i rządów państw członkowskich oraz do szerokich kręgów społeczeństwa.

Komisja proponuje podjęcie działań na szczeblu unijnym jedynie w przypadkach, w których uważa, że danego problemu nie można rozwiązać skuteczniej za pomocą działań na szczeblu krajowym, regionalnym lub lokalnym. Zasadę tę, polegającą na rozwiązywaniu problemów na możliwie najniższym szczeblu, nazywa się zasadą pomocniczości.

Jeżeli jednak Komisja uzna, że konieczne jest przyjęcie przepisów unijnych, wówczas opracowuje wniosek ustawodawczy, który jej zdaniem skutecznie zaradzi problemowi i wychodzić będzie naprzeciw możliwie najszerszemu gronu zainteresowanych. W celu zapewnienia poprawności wszelkich szczegółów technicznych wniosku Komisja konsultuje się z ekspertami, którzy wchodzi w skład rozmaitych komitetów i grup ekspertów podlegających Komisji.

2. REALIZACJA POLITYKI UE ORAZ WYKONANIE BUDŻETU UE

Jako organ wykonawczy Unii Europejskiej Komisja odpowiada za zarządzanie budżetem i jego wykonywanie, a także za zarządzanie polityką i programami przyjętymi przez Parlament Europejski i Radę oraz za realizację tej polityki i programów. Większość związanych z tym prac i wydatków leży w rzeczywistości w gestii władz krajowych i lokalnych, ale Komisja odpowiada nadzorowanie tych wydatków.

Komisja wykonuje budżet pod czujnym okiem Trybunału Obrachunkowego. Zadaniem obu tych instytucji jest zapewnienie dobrego zarządzania finansami. Parlament Europejski udziela Komisji absolutorium z wykonania budżetu, jedynie gdy uzna roczne sprawozdanie Trybunału Obrachunkowego za satysfakcjonujące.



© Langrock/Zenit/Laif/Reporters

Innowacje i badania – to jeden ze sposobów tworzenia w Europie nowych miejsc pracy i generowania wzrostu gospodarczego.

Tworzenie europejskiej przestrzeni badawczej

Komisja, a konkretnie Dyrekcja Generalna ds. Badań Naukowych i Innowacji, opracowuje politykę UE w dziedzinie badań i rozwoju technologicznego oraz wnosi wkład w konkurencyjność europejskiego przemysłu na rynku międzynarodowym. Komisyjny program ramowy w zakresie badań i rozwoju technologicznego zasila multidyscyplinarne badania naukowe realizowane w ramach współpracy w całej UE dziesiątkami miliardów euro. Przyczynia się on w dużym stopniu do tworzenia w Europie przestrzeni badawczej bez granic.

3. EGZEKWOWANIE PRAWA EUROPEJSKIEGO

Komisja jest **strażnikiem traktatów**. Oznacza to, że jest ona – wraz z Trybunałem Sprawiedliwości – odpowiedzialna za zapewnienie właściwego stosowania przepisów unijnych we wszystkich państwach członkowskich. Jeśli Komisja uzna, że jakieś państwo UE nie stosuje się do przepisów unijnych – czyli że nie wywiązuje się ze swoich zobowiązań prawnych – podejmuje kroki w celu naprawy tej sytuacji.

Pierwszym krokiem jest wszczęcie procedury prawnej zwanej „postępowaniem w sprawie uchybienia zobowiązaniom państwa członkowskiego”. W ramach tego postępowania Komisja przekazuje rządowi danego państwa oficjalne pismo, w którym wyjaśnia, dlaczego jej zdaniem państwo to narusza przepisy unijne, oraz wyznacza temu państwu termin na przesłanie szczegółowej odpowiedzi. Jeśli postępowanie to nie doprowadzi do usunięcia uchybienia, Komisja kieruje sprawę do Trybunału Sprawiedliwości, który jest

uprawniony do nakładania kar. Wyroki Trybunału są wiążące dla państw członkowskich oraz instytucji UE.

4. REPREZENTOWANIE UE NA ARENIE MIĘDZYNARODOWEJ

Wysoki Przedstawiciel Unii do Spraw Zagranicznych i Polityki Bezpieczeństwa, będący jednocześnie wiceprzewodniczącym Komisji, odpowiada za sprawy zagraniczne. W kwestiach dotyczących spraw zagranicznych i polityki bezpieczeństwa Wysoki Przedstawiciel współpracuje z Radą. W innych obszarach działań zewnętrznych wiodącą rolę odgrywa jednak Komisja – zwłaszcza w odniesieniu do polityki handlowej i pomocy humanitarnej. W tych obszarach Komisja Europejska funkcjonuje jako istotny rzecznik Unii Europejskiej na arenie międzynarodowej. Dzięki niej 28 państw członkowskich może przemawiać jednym głosem na forach międzynarodowych, takich jak Międzynarodowa Organizacja Handlu.

Pomoc ludziom w potrzebie

Dyrekcję Generalną ds. Pomocy Humanitarnej i Ochrony Ludności (ECHO) utworzono w 1992 r. Działania humanitarne zajmują dziś centralne miejsce w ramach europejskich działań zewnętrznych Unii Europejskiej – w tej dziedzinie Unia jest, co warto podkreślić, najważniejszym podmiotem na świecie.

Pomoc humanitarna udzielana przez UE dociera co roku do około 150 mln osób. Pomoc ta jest przekazywana za pośrednictwem 200 partnerów, takich jak organizacje charytatywne i agencje ONZ. Pomoc humanitarna opiera się na zasadach niedyskryminacji i bezstronności.



Catherine Ashton jest szefem polityki zagranicznej UE i koordynuje działania zewnętrzne Unii.

Sposób działania Komisji

Przewodniczący Komisji decyduje o przydziale tek (obszarów polityki) poszczególnym komisarzom oraz o ewentualnych zmianach zakresu obowiązków komisarzy w trakcie kadencji Komisji. Przewodniczący ma również prawo zażądać od komisarza złożenia dymisji. Zespół 28 komisarzy (znany również jako kolegium) spotyka się raz w tygodniu, zwykle w środę, w Brukseli. Każdy z punktów porządku obrad prezentowany jest przez komisarza odpowiedzialnego za dany obszar polityki, po czym kolegium podejmuje decyzję zespołowo w danej sprawie.

Ogół pracowników Komisji zorganizowany jest w jednostki zwane dyrekcjami generalnymi (DG) lub służbami (takie jak Służba Prawna). Każda dyrekcja generalna odpowiada za konkretny obszar polityki (np. DG ds. Handlu czy DG ds. Konkurencji) i jest kierowana przez dyrektora generalnego, który odpowiada przed jednym z komisarzy.

Eurostat – gromadzenie unijnych danych

Eurostat to urząd statystyczny Unii Europejskiej. Stanowi on część Komisji. Jego zadaniem jest dostarczanie UE ogólnounijnych statystyk umożliwiających dokonywanie wzajemnych porównań między państwami i regionami. Jest to zadanie o zasadniczym znaczeniu. Społeczeństwa demokratyczne nie funkcjonują właściwie bez solidnej podstawy, jaką są wiarygodne i obiektywne dane statystyczne.

Statystyki Eurostatu mogą dać odpowiedź na wiele pytań. Czy bezrobocie rośnie, czy maleje? Czy emisja CO₂ zwiększyła się w porównaniu z emisją 10 lat temu? Ile kobiet jest aktywnych zawodowo? Jak radzi sobie gospodarka danego kraju w porównaniu z gospodarkami innych państw członkowskich UE?

► epp.eurostat.ec.europa.eu

To właśnie dyrekcje generalne przygotowują wnioski ustawodawcze Komisji, ale wnioski te zyskują oficjalny status dopiero po ich przyjęciu przez kolegium na cotygodniowym posiedzeniu. Poniżej opisany jest przybliżony przebieg tej procedury.

Załóżmy na przykład, że Komisja dostrzega potrzebę wprowadzenia przepisów unijnych w celu ograniczenia zanieczyszczenia rzek w Europie. Dyrekcja Generalna ds. Środowiska opracowuje odpowiedni wniosek na podstawie szerokich konsultacji z europejskimi przedsiębiorcami i rolnikami, z ministerstwami środowiska w państwach członkowskich oraz z organizacjami zajmującymi się sprawami środowiska. W przypadku wielu wniosków przeprowadzana jest ponadto konsultacja społeczna, co umożliwia indywidualnym osobom wyrażenie opinii w imieniu własnym lub danej organizacji.

Następnie w sprawie przepisów będących przedmiotem wniosku prowadzone są konsultacje ze wszystkimi odpowiednimi jednostkami Komisji. W razie potrzeby wprowadza się w nich zmiany. Potem przepisy te są weryfikowane przez Służbę Prawną.

Kiedy wniosek jest gotowy, sekretarz generalny włącza go do porządku dziennego jednego z nadchodzących posiedzeń Komisji. Na tym posiedzeniu komisarz ds. środowiska przedstawia pozostałym komisarzom powody przedstawienia danego wniosku ustawodawczego, po czym komisarze go omawiają. Jeśli kolegium dojdzie do porozumienia, przyjmuje wniosek i dokument jest przekazywany pod obrady Rady i Parlamentu Europejskiego.

W razie głosów sprzeciwu wśród komisarzy przewodniczący może zwrócić się do nich o głosowanie nad wnioskiem. Jeżeli większość popiera dokument, zostaje on przyjęty. Od tej chwili wniosek popierać będą wszyscy członkowie Komisji.

Parlamenty narodowe

Egzekwowanie przestrzegania zasady pomocniczości

Funkcja: uczestniczenie w pracach Unii – obok instytucji europejskich

Członkowie: posłowie do parlamentów narodowych

Siedziba: wszystkie państwa członkowskie UE

Instytucje Unii Europejskiej zachęcają parlamenty narodowe do większego zaangażowania się w działania UE. Od 2006 r. Komisja przekazuje parlamentom narodowym wszystkie nowe wnioski ustawodawcze i udziela odpowiedzi na przedstawiane przez nie opinie. Wraz z wejściem w życie Traktatu z Lizbony, czyli od 2009 r., prawa i obowiązki parlamentów narodowych w UE są wyraźnie określone. Parlamenty narodowe mają obecnie większą możliwość wyrażania swojego punktu widzenia w sprawie projektów aktów prawodawczych, a także w innych kwestiach, które mogą stanowić przedmiot ich szczególnego zainteresowania.

Najważniejszą nowością w tym zakresie jest przyznane parlamentom uprawnienie do egzekwowania stosowania **zasady pomocniczości**. Zgodnie z tą zasadą Unia Europejska podejmuje działania jedynie wówczas, gdy będą one skuteczniejsze na szczeblu unijnym niż na szczeblu krajowym. Działanie na szczeblu UE uważa się zawsze za skuteczniejsze w obszarach, w których traktaty przyznają Unii wyłączne kompetencje. W innych obszarach dokonuje się jednak odrębnej oceny dla każdego nowego aktu prawodawczego. Prawidłowe stosowanie tej zasady w ramach procesów decyzyjnych w UE kontrolowane jest przez parlamenty narodowe.

Aby umożliwić parlamentom narodowym wykonywanie kontroli nad stosowaniem zasady pomocniczości, Komisja wysyła im projekty aktów prawodawczych jednocześnie z przestaniem ich unijnym prawodawcom (tj. Parlamentowi Europejskiemu i Radzie).

Każdy parlament narodowy może następnie wydać **uzasadnioną opinię**, jeżeli uzna, że przedmiotowy wniosek nie jest zgodny z zasadą pomocniczości. W zależności od liczby uzasadnionych opinii przestanych przez parlamenty narodowe Komisja może być zmuszona do ponownego rozważenia wniosku i podjęcia decyzji o jego podtrzymaniu, zmianie lub wycofaniu. Nazywane jest to procedurą żółtej i pomarańczowej kartki. Jeżeli – w przypadku zwykłej procedury ustawodawczej – większość parlamentów narodowych wyda uzasadnioną opinię, a Komisja postanowi utrzymać swój wniosek, będzie musiała to odpowiednio umotywować, a decyzja o kontynuowaniu lub zakończeniu procedury ustawodawczej należeć będzie do Parlamentu Europejskiego i Rady.

Parlamenty narodowe są również bezpośrednio zaangażowane we wprowadzanie unijnego prawodawstwa w życie. Dyrektywy UE są kierowane do władz krajowych, które muszą podjąć działania w celu włączenia przepisów dyrektywy do prawa krajowego. Dyrektywy ustanawiają określone wyniki końcowe, które muszą zostać osiągnięte w określonym terminie w każdym państwie członkowskim. W celu realizacji tych celów władze krajowe muszą przyjąć przepisy krajowe, ale mogą swobodnie decydować, jak to zrobić. Z dyrektyw korzysta się w celu ujednoczenia różnych przepisów krajowych. Szczególnie często wykorzystywane są one w sprawach odnoszących się do funkcjonowania jednolitego rynku (np. normy bezpieczeństwa produktów).

Trybunał Sprawiedliwości

Na straży prawa UE

- Funkcja:** wydawanie orzeczeń w sprawach, które zostały przed niego wniesione
- Trybunał Sprawiedliwości:** po jednym sędzi z każdego państwa UE; ośmiu rzeczników generalnych
- Sąd:** po jednym sędzi z każdego państwa UE
- Sąd do spraw Służby Publicznej Unii Europejskiej:** siedmiu sędziów
- Siedziba:** Luksemburg
- ▶ curia.europa.eu

Trybunał Sprawiedliwości Unii Europejskiej (Trybunał) dopilnowuje, by przepisy unijne były interpretowane i stosowane tak samo we wszystkich państwach członkowskich. Innymi słowy Trybunał dopilnowuje, by przepisy te były identyczne zawsze, dla wszystkich stron i we wszystkich okolicznościach. W tym celu Trybunał kontroluje legalność działań instytucji UE, dopilnowuje, by państwa członkowskie wypełniały swoje obowiązki, i – na wniosek sądów krajowych – dokonuje wykładni przepisów unijnych.

Trybunał jest uprawniony do rozstrzygania w sporach między państwami członkowskimi, instytucjami UE, przedsiębiorstwami oraz osobami fizycznymi. Aby sprostać wielu tysiącom wpływających do niego spraw, Trybunał jest podzielony na dwa główne organy: 1) Trybunał Sprawiedliwości – który zajmuje się przekazywanymi przez sądy krajowe wnioskami o wydanie orzeczenia w trybie prejudycjalnym, niektórymi skargami o stwierdzenie nieważności i odwołaniami, oraz 2) Sąd – który orzeka we wszystkich sprawach na podstawie skarg o stwierdzenie nieważności

przedłożonych przez osoby fizyczne i przedsiębiorstwa oraz na podstawie niektórych takich skarg wniesionych przez państwa członkowskie.

Ponadto wymienić należy także Sąd do spraw Służby Publicznej, który orzeka w sporach między Unią a urzędnikami służby cywilnej UE.

Czym zajmuje się Trybunał?

Trybunał orzeka w sprawach, które zostały przed niego wniesione. Cztery najbardziej powszechne rodzaje spraw to:

1. ORZECZENIA W TRYBIE PREJUDYCJALNYM

Sądy krajowe każdego z państw członkowskich UE są odpowiedzialne za zapewnienie właściwego stosowania prawa europejskiego w danym państwie. Jeżeli sąd krajowy ma jakiegokolwiek wątpliwości co do interpretacji lub ważności unijnego aktu prawodawczego, może on – a czasami nawet musi – zwrócić się o poradę do



Europejski Trybunał Sprawiedliwości wielokrotnie już wydawał korzystne dla stewardes wyroki dotyczące równej płacy i równych praw.

Trybunału Sprawiedliwości. Porada ta jest udzielana w formie wiążącego „orzeczenia w trybie prejudycjalnym”. Orzeczenie takie jest dla obywateli ważnym sposobem ustalenia za pośrednictwem sądów krajowych zakresu, w jakim dotyczą ich przepisy unijne.

2. POSTĘPOWANIE W SPRAWIE UCHYBIENIA OBOWIĄZKOM PAŃSTWA CZŁONKOWSKIEGO

Komisja lub (w rzadkich przypadkach) jedno z państw członkowskich może wszcząć takie postępowanie, jeśli ma podstawy sądzić, że dane państwo członkowskie nie wypełnia zobowiązań spoczywających na nim na mocy przepisów unijnych. Trybunał bada zarzuty i wydaje orzeczenie. Państwo członkowskie uznane za winne uchybienia musi je niezwłocznie usunąć, aby uniknąć grzywnien, które nałożył może Trybunał.

3. SKARGA O STWIERDZENIE NIEWAŻNOŚCI

Jeśli którekolwiek z państw członkowskich, Rada, Komisja lub (pod pewnymi warunkami) Parlament uważają, że dany akt prawny UE jest niezgodny z prawem, mogą zwrócić się do Trybunału o jego unieważnienie. Skargę o unieważnienie może również wnieść osoba fizyczna, zwracając się do Trybunału o orzeczenie nieważności konkretnego aktu, gdy akt ten bezpośrednio ma dla niej niekorzystne skutki.

4. SKARGI NA ZANIECHANIE DZIAŁANIA

Traktat zobowiązuje Parlament Europejski, Radę oraz Komisję do podejmowania określonych decyzji w określonych warunkach. Jeśli tego nie czynią, państwa członkowskie lub pozostałe instytucje UE, jak również (pod pewnymi warunkami) osoby fizyczne lub przedsiębiorstwa mogą wnieść do Trybunału skargę w celu oficjalnego stwierdzenia takiego naruszenia.

Sposób działania Trybunału Sprawiedliwości i Sądu

W skład **Trybunału Sprawiedliwości** wchodzi 28 sędziów, po jednym sędzi z każdego państwa członkowskiego, dzięki czemu reprezentowane są w nim wszystkie krajowe systemy prawne Unii. Trybunał jest wspierany przez ośmiu rzeczników generalnych, którzy przedstawiają uzasadnione opinie w sprawach wniesionych do Trybunału. Zadanie to pełnią publicznie i bezstronnie. Sędziowie i rzecznicy generalni są bądź byłymi członkami sądów krajowych najwyższego szczebla, bądź prawnikami o wysokich kwalifikacjach, co do których można mieć pewność, że będą wykazywali bezstronność. Mianują ich rządy państw członkowskich, działając za wspólnym porozumieniem. Kadencja każdego z nich trwa sześć lat. Sędziowie wybierają prezesa Trybunału na okres trzech lat. W zależności od stopnia złożoności i znaczenia sprawy Trybunał Sprawiedliwości może obradować w pełnym składzie,

jako wielka izba składająca się z 13 sędziów lub jako izby składające się z pięciu lub trzech sędziów. Prawie 60% spraw rozpatrywanych jest przez izby złożone z pięciu sędziów, a około 25% przez izby złożone z trzech sędziów.

Sąd składa się również z 28 sędziów, mianowanych przez państwa członkowskie na okres sześciu lat. Także i sędziowie Sądu wybierają spośród siebie prezesa na trzyletnią kadencję. Sąd obraduje w izbach złożonych z trzech lub pięciu sędziów (czasami w składzie jednoosobowym). Około 80% spraw Sądu rozpatrywanych jest przez izby złożone z trzech sędziów. Jeśli uzasadnia to złożoność lub znaczenie sprawy, sąd może obradować w składzie wielkiej izby złożonej z 13 sędziów lub w pełnym składzie złożonym z 28 sędziów.

Wszystkie skargi wpisywane są do rejestru Trybunału lub Sądu. Następnie wyznaczany jest konkretny sędzia i rzecznik generalny. Po przedłożeniu skargi następują dwa etapy – procedura pisemna i następująca po niej procedura ustna. W ramach procedury pisemnej wszystkie strony przedkładają pisemne oświadczenia, a sędzia przydzielony do sprawy opracowuje sprawozdanie podsumowujące te oświadczenia oraz przedstawiające kontekst prawny sprawy. Sprawozdanie to jest przedmiotem dyskusji na zgromadzeniu ogólnym Trybunału lub Sądu, na którym podejmowana jest decyzja co do składu, w jakim Sąd ma orzekać w danej sprawie i co do konieczności wysłuchania ustnych argumentów. Kolejny etap stanowi rozprawa jawna, w trakcie której prawnicy przedstawiają sędziom i rzecznikowi generalnemu swoje argumenty, ci zaś mogą zadawać prawnikom pytania. Po rozprawie ustnej rzecznik generalny przydzielony do sprawy sporządza swoją opinię. Biorąc pod uwagę tę opinię, sędzia sporządza projekt wyroku, który przedkłada do zbadania pozostałym sędziom. Następnie sędziowie odbywają naradę i wydają wyrok. Wyroki Trybunału i Sądu są przyjmowane większością głosów i ogłaszane na rozprawie jawnej. W większości przypadków tekst wyroku jest dostępny tego samego dnia we wszystkich językach urzędowych UE. Treść wyroku nie zawiera zdań odrębnych.

Tej standardowej procedury nie stosuje się we wszystkich przypadkach. Jeżeli wymaga tego pilny charakter sprawy, Trybunał lub Sąd może zastosować uproszczone postępowanie w trybie przyspieszonym, które umożliwia mu wydanie wyroku w ciągu około trzech miesięcy.

Europejski Bank Centralny

Zapewnianie stabilności cen

Funkcja: zarządzanie euro oraz polityką pieniężną strefy euro

Członkowie: krajowe banki centralne strefy euro

Siedziba: Frankfurt nad Menem, Niemcy

► www.ecb.europa.eu

Mario Draghi pełni od 2011 r. funkcję prezesa Europejskiego Banku Centralnego.



© ImageGlobe

Celem Europejskiego Banku Centralnego (EBC) jest utrzymanie stabilności waluty w strefie euro przez zapewnienie niskiego i stabilnego poziomu inflacji cen konsumpcyjnych. Stabilne ceny i niska inflacja cen uważane są za kluczowe dla zrównoważonego wzrostu gospodarczego, ponieważ stanowią dla przedsiębiorstw zachętę do inwestowania i tworzenia nowych miejsc pracy, przez co podnosi się poziom życia Europejczyków. Europejski Bank Centralny jest niezależną instytucją i podejmuje decyzje, nie zasięgając ani nie przyjmując instrukcji od rządów ani od pozostałych instytucji UE.

Czym zajmuje się EBC?

Europejski Bank Centralny utworzono wraz z wprowadzeniem euro w 1998 r. z zadaniem zarządzania polityką pieniężną w strefie euro. Głównym celem EBC jest utrzymywanie stabilności cen. Jest ona zdefiniowana jako stopa inflacji cen konsumpcyjnych wynosząca nieznacznie poniżej 2% rocznie. Ponadto EBC działa na rzecz wsparcia zatrudnienia i zrównoważonego wzrostu gospodarczego w Unii Europejskiej.

W jaki sposób EBC zarządza stabilnością cen?

Europejski Bank Centralny ustala stopy procentowe dla pożyczek udzielanych bankom komercyjnym, co wpływa na cenę i ilość pieniądza w gospodarce, a tym samym na stopę inflacji. Na przykład w wypadku dużej podaży pieniądza na rynku stopa inflacji cen konsumpcyjnych może wzrosnąć, powodując podrożenie towarów i usług. W reakcji na taką sytuację EBC może zwiększyć koszty kredytu przez podniesienie stopy oprocentowania pożyczek udzielanych bankom komercyjnym (co ogranicza podaż pieniądza), wywierając presję na spadek cen. Podobnie jest w sytuacji, gdy istnieje potrzeba ożywienia aktywności gospodarczej. Europejski Bank Centralny może w takim przypadku obniżyć swoje stopy procentowe, aby zachęcić do zaciągania pożyczek i do inwestowania.

W celu dokonywania operacji kredytowych EBC przechowuje oficjalne rezerwy walutowe państw należących do strefy euro i zarządza tymi rezerwami. Do innych jego zadań należy prowadzenie operacji walutowych, działanie na rzecz sprawnych systemów płatniczych wspierających funkcjonowanie jednolitego rynku, zezwalanie członkom strefy euro na emisję banknotów euro i zbieranie odpowiednich danych statystycznych od krajowych banków centralnych. Na odpowiednich spotkaniach wysokiego szczebla w ramach UE i na poziomie międzynarodowym Europejski Bank Centralny jest reprezentowany przez prezesa.

Sposób działania EBC

Europejski Bank Centralny jest instytucją unii gospodarczej i walutowej (UGW), do której należą wszystkie państwa członkowskie UE. Ostatnim etapem UGW jest przystąpienie do strefy euro i przyjęcie jednej waluty – euro. Nie wszystkie państwa członkowskie UE należą do strefy euro. Niektóre z nich nadal przygotowują swoje gospodarki do przystąpienia, a w stosunku do innych obowiązują klauzule umożliwiające im pozostanie poza strefą euro. EBC jest głównym elementem Europejskiego Systemu Banków Centralnych, który zrzesza EBC i krajowe banki centralne wszystkich państw członkowskich UE. Sytuacja ta znajduje swoje odzwierciedlenie w organizacji Banku, w której wyróżnić można trzy główne grupy:

- ▶ Radę Ogólną Europejskiego Systemu Banków Centralnych, w której skład wchodzi prezesi 28 krajowych banków centralnych oraz prezes i wiceprezes EBC;
- ▶ Zarząd EBC, w którego skład wchodzi prezes, wiceprezes i czterech innych członków. Wszyscy członkowie Zarządu mianowani są na ośmioletnią kadencję przez Radę Europejską stanowiącą większość kwalifikowaną. Zarząd odpowiada za wdrażanie polityki pieniężnej, bieżącą działalność banku, przygotowywanie posiedzeń Rady Prezesów, a także za wykonywanie pewnych kompetencji przekazanych mu przez Radę Prezesów;
- ▶ Radę Prezesów EBC, która składa się z sześciu członków Zarządu EBC oraz z prezesów krajowych banków centralnych 17 członków strefy euro – tworzących wspólnie Eurosystem. Rada Prezesów jest głównym organem decyzyjnym EBC i spotyka się dwa razy w miesiącu. Z zasady na swoim pierwszym posiedzeniu każdego miesiąca Rada Prezesów dokonuje oceny rozwoju sytuacji ekonomicznej i pieniężnej oraz podejmuje comiesięczne decyzje w zakresie polityki pieniężnej. Na drugim posiedzeniu Rada Prezesów omawia głównie kwestie związane z innymi zadaniami i obowiązkami EBC.

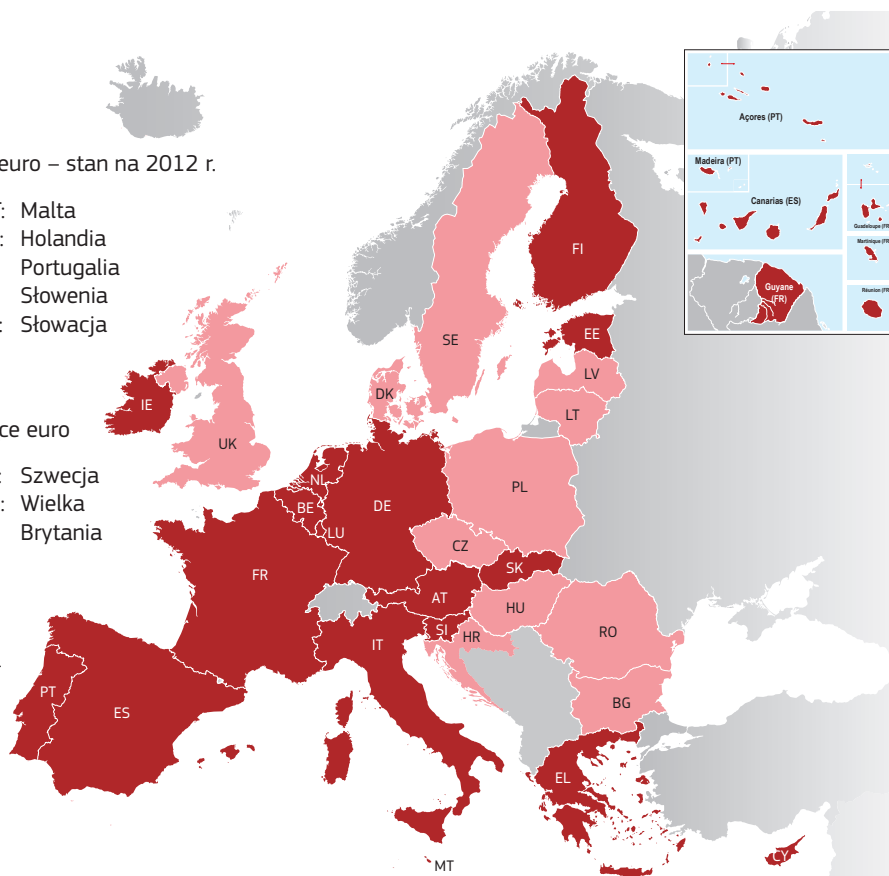
■ Państwa członkowskie UE używające euro – stan na 2012 r.

AT: Austria	ES: Hiszpania	MT: Malta
BE: Belgia	FI: Finlandia	NL: Holandia
CY: Cypr	FR: Francja	PT: Portugalia
DE: Niemcy	IE: Irlandia	SI: Słowenia
EE: Estonia	IT: Włochy	SK: Słowacja
EL: Grecja	LU: Luksemburg	

■ Państwa członkowskie UE nieużywające euro

BG: Bułgaria	LT: Litwa	SE: Szwecja
CZ: Czechy	LV: Łotwa*	UK: Wielka Brytania
DK: Dania	PL: Polska	
HR: Chorwacja	RO: Rumunia	
HU: Węgry		

* Oczekuje się, że Łotwa zacznie używać euro 1 stycznia 2014 r.



Zarządzanie gospodarcze – podział ról

Unia gospodarcza i walutowa (UGW) jest podstawowym elementem integracji europejskiej. Należą do niej wszystkie państwa członkowskie UE. Polityka fiskalna (podatki i wydatki) pozostaje w gestii rządów poszczególnych państw, podobnie jak polityka rynku pracy i polityka w dziedzinie ochrony socjalnej. Dla skutecznego funkcjonowania UGW niezbędna jest jednak koordynacja zdrowych finansów publicznych i polityki strukturalnej. Obowiązki w tym zakresie podzielone są pomiędzy państwa członkowskie a instytucje UE w następujący sposób:

- ▶ **Rada Europejska** określa główne kierunki polityki.
 - ▶ **Rada** koordynuje unijne procesy kształtowania polityki gospodarczej i podejmuje decyzje wiążące dla poszczególnych państw UE.
 - ▶ **Państwa członkowskie UE** uchwalają swoje krajowe budżety w uzgodnionych granicach deficytu i długu, a także określają własną politykę strukturalną w takich dziedzinach, jak: zatrudnienie, emerytury, ochrona socjalna czy rynki.
 - ▶ **Państwa strefy euro** koordynują politykę w obszarach będących przedmiotem wspólnego zainteresowania państw strefy euro. Koordynacja taka odbywa się na poziomie szefów państw lub rządów podczas szczytu państw strefy euro oraz na poziomie ministrów finansów – na spotkaniach Eurogrupy.
 - ▶ **Europejski Bank Centralny** ustala politykę pieniężną w strefie euro, której nadrzędnym celem jest stabilność cen.
 - ▶ **Komisja Europejska** monitoruje działania państw członkowskich UE i wydaje zalecenia dotyczące danej dziedziny polityki.
 - ▶ **Parlament Europejski** tworzy wraz z Radą prawodawstwo i sprawuje nadzór demokratyczny nad procesem zarządzania gospodarczego.
-

Europejski Trybunał Obrachunkowy

Pomoc w doskonaleniu zarządzania finansami UE

Funkcja: kontrolowanie prawidłowego gromadzenia i wykorzystywania funduszy UE oraz pomoc w doskonaleniu zarządzania finansami UE

Członkowie: po jednym z każdego państwa członkowskiego UE

Siedziba: Luksemburg

► eca.europa.eu

Europejski Trybunał Obrachunkowy jest niezależną, zewnętrzną instytucją kontrolną Unii Europejskiej. Sprawdza on, czy dochody Unii zostały otrzymane w sposób prawidłowy, czy jej wydatki zostały poniesione prawidłowo i zgodnie z prawem oraz czy zarządzanie finansami odbywało się w należyty sposób.

W wypełnianiu swoich zadań Trybunał Obrachunkowy jest niezależny od pozostałych instytucji UE i od rządów. W ten sposób przyczynia się on do poprawy zarządzania funduszami Unii Europejskiej z korzyścią dla jej obywateli.

Zadania Europejskiego Trybunału Obrachunkowego

Główną funkcją Europejskiego Trybunału Obrachunkowego jest kontrolowanie właściwego wykonania budżetu UE, czyli sprawdzanie, czy dochody i wydatki Unii pozostają w zgodzie z prawem i są prawidłowe oraz czy zarządzanie finansami odbywa się w należyty sposób. Działania te przyczyniają się do zapewnienia skutecznego i efektywnego zarządzania UE.

W celu wykonywania swoich zadań Trybunał Obrachunkowy przeprowadza szczegółowe kontrole dochodów lub wydatków UE na wszystkich szczeblach administracji funduszy UE. Przeprowadza on – zarówno w państwach członkowskich, jak i w innych państwach – kontrole na miejscu u organizacji zarządzających funduszami, bądź u beneficjentów otrzymujących te fundusze. Ustalenia z kontroli publikowane są w sprawozdaniach rocznych lub w sprawozdaniach specjalnych, w których Europejski Trybunał Obrachunkowy zwraca Komisji i państwom członkowskim uwagę na stwierdzone błędy i niedociągnięcia oraz udziela zaleceń w celu ich usunięcia lub uniknięcia.

Inną ważną funkcją Europejskiego Trybunału Obrachunkowego jest wspomaganie władzy budżetowej (Parlamentu Europejskiego i Rady) przez dostarczanie jej sprawozdania rocznego dotyczącego wykonania budżetu UE za poprzedni rok budżetowy. Zawarte w tym sprawozdaniu ustalenia i wnioski Europejskiego Trybunału Obrachunkowego odgrywają ważną rolę w procesie podejmowania przez Parlament Europejski decyzji o udzieleniu Komisji absolutorium z wykonania budżetu.

Oznakowanie krów kolczykami pomaga audytorom UE śledzić sposób wydawania unijnych pieniędzy.



Na wniosek pozostałych unijnych instytucji Europejski Trybunał Obrachunkowy wydaje ponadto opinie w sprawie nowych lub zmienionych rozporządzeń UE mających skutki finansowe. Europejski Trybunał Obrachunkowy może również z własnej inicjatywy wydawać pisemne stanowiska dotyczące innych zagadnień.

Sposób działania Europejskiego Trybunału Obrachunkowego

Europejski Trybunał Obrachunkowy działa jako ciało kolegialne składające się z 28 członków, po jednym z każdego państwa UE. Członków mianuje Rada – po konsultacji z Parlamentem Europejskim – na sześcioletnią, odnawialną kadencję. Są oni wybierani ze względu na swoje kompetencje i niezależność, a ich praca dla Europejskiego Trybunału Obrachunkowego jest zajęciem pełnoetatowym. Członkowie wybierają spośród swego grona prezesa na trzyletnią kadencję.

Aby być skutecznym, Europejski Trybunał Obrachunkowy musi być – podobnie jak inne najwyższe organy kontroli – niezależny od instytucji i organów, które weryfikuje. Europejski Trybunał Obrachunkowy może swobodnie wybierać przedmiot i szczegółowy zakres inspekcji, a także podejście, jakie ma być stosowane; decydować o miejscu i czasie przedstawienia wyników wybranych kontroli, jak również o stopniu nagłośnienia swoich sprawozdań i opinii. Powyższe kwestie są istotnymi elementami niezależności.

Europejski Trybunał Obrachunkowy jest podzielony na izby przygotowujące sprawozdania i opinie, które mają być przyjęte przez Trybunał. Pracę izb wspierają wysoko wykwalifikowani pracownicy pochodzący ze wszystkich państw członkowskich. Kontrolerzy przeprowadzają częste inspekcje w pozostałych instytucjach UE, w państwach członkowskich i innych państwach będących beneficjentami. Europejski Trybunał Obrachunkowy współpracuje ponadto ściśle z najwyższymi organami kontroli w państwach członkowskich. Chociaż bowiem praca Trybunału w znacznej mierze związana jest z budżetem UE, za który nadrzędną odpowiedzialność ponosi Komisja, to w praktyce ponad 80% wydatków zarządzanych jest wspólnie z władzami krajowymi.

Europejski Trybunał Obrachunkowy nie ma uprawnień sądowych. Dzięki swoim działaniom zwraca jednak uwagę innych organów UE odpowiedzialnych za podjęcie odpowiednich kroków, w tym Europejskiego Urzędu ds. Zwalczenia Nadużyć Finansowych (OLAF), na nieprawidłowości, słabości i przypadki domniemanych nadużyć finansowych. Europejski Trybunał Obrachunkowy wywarł, od czasu jego utworzenia w 1977 r., znaczący wpływ na zarządzanie finansowe budżetem UE za pomocą swych obiektywnych sprawozdań i opinii. W ten sposób wypełnia on swoją rolę niezależnego strażnika interesów finansowych obywateli Unii.

Europejski Komitet Ekonomiczno-Społeczny

Głos społeczeństwa obywatelskiego

Funkcja: reprezentowanie organizacji społeczeństwa obywatelskiego

Członkowie: 353 ze wszystkich państw członkowskich UE

Siedziba: Bruksela

► eesc.europa.eu

Europejski Komitet Ekonomiczno-Społeczny (EKES) jest organem doradczym Unii Europejskiej. Składa się z przedstawicieli organizacji pracodawców, pracowników oraz z innych przedstawicieli społeczeństwa obywatelskiego, zwłaszcza z dziedziny społeczno-ekonomicznej, obywatelskiej, zawodowej i kultury. Komitet reprezentuje interes ogólny i przedstawia swoje opinie Komisji, Radzie i Parlamentowi Europejskiemu. Członków Komitetu Ekonomiczno-Społecznego nie wiążą żadne instrukcje. Działają oni w ogólnym interesie Unii. Komitet tworzy swego rodzaju pomost łączący wymienione wyżej instytucje UE z obywatelami Unii, działając na rzecz społeczeństwa europejskiego cechującego się wyższym poziomem uczestnictwa i włączenia społecznego – czyli tym samym społeczeństwa bardziej demokratycznego.

Czym zajmuje się EKES?

Komitet ten wypełnia trzy główne misje:

- pomaga dopilnować, by polityki UE i przepisy unijne były lepiej powiązane z konkretną rzeczywistością ekonomiczną, społeczną i obywatelską. W tym celu wspiera Parlament Europejski, Radę i Komisję Europejską, wykorzystując przy tym doświadczenie członków EKES i ich osadzenie w danym środowisku, a także prowadzony przez nich dialog i wysiłki na rzecz zapewnienia konsensusu służącego interesowi ogólnemu;
- wspiera rozwój Unii Europejskiej odznaczającej się wyższym stopniem uczestnictwa i pozostającej w ściślejszym kontakcie z opinią publiczną. W tym celu działa jako instytucjonalne forum, które reprezentuje i informuje zorganizowane społeczeństwo obywatelskie, wyraża jego opinie i zapewnia prowadzenie z nimi dialogu;
- działa na rzecz wartości, na których opiera się integracja europejska, i propaguje – zarówno

w Europie, jak i na świecie – demokrację i demokrację uczestniczącą oraz rolę organizacji społeczeństwa obywatelskiego.

Parlament Europejski, Rada lub Komisja muszą zwracać się do Komitetu o wydanie opinii w dziedzinach przewidzianych w traktatach. Dziedziny te były stopniowo poszerzane, co powiększało zakres działań EKES-u. Oprócz szeregu obowiązkowych konsultacji Komitet może wydawać opinie z własnej inicjatywy, jeśli uzna, że wydanie takiej opinii jest istotne dla obrony interesów społeczeństwa obywatelskiego. Komitet wydaje w ciągu roku około 170 opinii, z czego mniej więcej 15% to opinie z inicjatywy własnej.

Zasadniczym elementem pracy EKES-u jest dążenie do budowania konsensusu między członkami Komitetu, którzy reprezentują wiele różnych grup interesów – na przykład między członkami grup pracodawców a przedstawicielami organizacji pracowniczych. Komitet posiada odpowiednie przygotowanie i zaplecze, by doradzać w kwestii praktycznych skutków proponowanych nowych przepisów, czyli ich wpływu na życie obywateli, oraz w odniesieniu do sposobu dostosowania prawodawstwa tak, by uzyskało szerokie poparcie publiczne. Inne ważne elementy działań Komitetu to zwiększenie przejrzystości procesu decyzyjnego UE oraz tworzenie ścisłych powiązań z krajowymi organizacjami społeczeństwa obywatelskiego.

Sposób działania EKES-u

Komitet liczy 353 członków. Nominują ich na pięcioletnią, odnawialną kadencję rządy narodowe, po czym są oni mianowani przez Radę Unii Europejskiej. Członkowie rekrutują się z różnych europejskich środowisk gospodarczych i społecznych. Po mianowaniu pracują oni niezależnie od swoich rządów. Wewnątrz Komitetu członkowie zorganizowani są w ramach trzech grup – pracodawców, pracowników i innych interesów. Komitet



Planowanie dostaw energii dotyczy wszystkich Europejczyków – jest ono także przedmiotem troski organizacji społeczeństwa obywatelskiego w Komitecie Społeczno-Ekonomicznym.

wybiera spośród swego grona przewodniczącego i dwóch wiceprzewodniczących na okres dwóch i pół roku. Członkowie EKES-u spotykają się dziewięć razy w roku na sesjach plenarnych w Brukseli, na których zwykłą większością głosów zatwierdzane są jego opinie.

Sesje plenarne przygotowywane są przez sześć sekcji tematycznych kierowanych przez członków Komitetu i wspieranych przez Sekretariat Generalny Komitetu mieszczący się w Brukseli. Istnieją następujące sekcje tematyczne i komisje:

- ▶ Sekcja ds. Unii Gospodarczej i Walutowej oraz Spójności Gospodarczej i Społecznej (ECO);
- ▶ Sekcja Jednolitego Rynku, Produkcji i Konsumpcji (INT);
- ▶ Sekcja Transportu, Energii, Infrastruktury i Społeczeństwa Informacyjnego (TEN);
- ▶ Sekcja Zatrudnienia, Spraw Społecznych i Obywatelstwa (SOC);
- ▶ Sekcja Rolnictwa, Rozwoju Wsi i Środowiska Naturalnego (NAT);
- ▶ Sekcja Stosunków Zewnętrznych (REX);
- ▶ Komisja Konsultacyjna ds. Przemian w Przemysle (CCMI).

Europejski Komitet Ekonomiczno-Społeczny śledzi postępy w realizacji długoterminowych strategii UE, wykorzystując w tym celu tzw. centra monitorowania oraz komitet sterujący. Monitorują one realizację strategii i ich skutki na poziomie lokalnym. Wspomniane podmioty to:

- ▶ Centrum Monitorowania Rozwoju Zrównoważonego;
- ▶ Centrum Monitorowania Rynku Pracy;
- ▶ Centrum Monitorowania Jednolitego Rynku;
- ▶ Komitet Sterujący ds. Strategii „Europa 2020”.

Stosunki z radami społecznymi i gospodarczymi

Europejski Komitet Ekonomiczno-Społeczny utrzymuje regularne kontakty z regionalnymi i krajowymi radami społecznymi i gospodarczymi w całej Unii Europejskiej. Kontakty te mogą obejmować wymianę informacji i wspólne, coroczne dyskusje dotyczące określonych zagadnień.

Komitet Regionów

Głos samorządu terytorialnego

Funkcja: reprezentowanie miast i regionów Europy

Członkowie: 353 ze wszystkich państw członkowskich UE

Siedziba: Bruksela

► cor.europa.eu

Komitet Regionów (KR) jest organem doradczym składającym się z przedstawicieli europejskich władz regionalnych i lokalnych. Umożliwia on regionom Europy zabranie głosu w procesie kształtowania polityki i czuwa nad respektowaniem tożsamości, kompetencji i potrzeb lokalnych. Rada i Komisja Europejska są zobowiązane zasięgać opinii Komitetu Regionów w sprawach, które dotyczą samorządu lokalnego lub regionalnego, takich jak polityka regionalna, środowisko, kształcenie i transport.

Czym zajmuje się Komitet Regionów?

Ponieważ około 75% przepisów unijnych wdrażanych jest na szczeblu lokalnym lub regionalnym, rozsądnym rozwiązaniem jest, by przedstawiciele wspólnot lokalnych lub regionalnych zabierali głos w procesie tworzenia nowych przepisów unijnych. Przedstawiciele wspólnot lokalnych posiadający mandat wyborczy znajdują się prawdopodobnie najbliżej obywateli Europy i spraw, które ich nurtują. Dzięki zaangażowaniu tych przedstawicieli Komitet Regionów stanowi czynnik rozwoju demokracji i kontroli demokratycznej w Unii Europejskiej.

Komisja i Parlament Europejski mają obowiązek zasięgnięcia opinii Komitetu Regionów w przypadku wniosków ustawodawczych w tych dziedzinach polityki, które mają bezpośredni wpływ na samorządy lokalne i regionalne – takich jak ochrona ludności, zmiany klimatyczne i energia. Gdy do KR-u wpłynie wniosek ustawodawczy, członkowie Komitetu dyskutują nad nim na sesji plenarnej, po czym przyjmują go w głosowaniu większościowym i wydają opinię. Należy podkreślić, że Komisja Europejska i Parlament Europejski nie są zobowiązane do zastosowania się do opinii KR-u, a jedynie do jej zasięgnięcia. Jeżeli zaniechano dokonania odpowiedniej konsultacji obligatoryjnej w ramach procesu prawodawczego, Komitetowi przysługuje prawo do wniesienia skargi do Trybunału Sprawiedliwości. Komitet Regionów może również z własnej inicjatywy przedstawiać opinie na temat aktualnych zagadnień.

Sposób działania Komitetu Regionów

Członkami Komitetu są posiadający mandat wyborczy politycy regionalni lub lokalni reprezentujący pełen zakres działań samorządu lokalnego i regionalnego w UE. Mogą oni być osobami stojącymi na czele regionów, posłami do parlamentów regionalnych, radnymi lub burmistrzami dużych miast. Wszyscy oni muszą zajmować w swoim kraju stanowisko polityczne. Nominują ich rządy państw UE, jednak wykonują swe zadania w ramach pełnej niezależności politycznej. Rada mianuje ich na okres pięciu lat i mogą być oni mianowani ponownie. Komitet wyznacza spośród swych członków przewodniczącego na okres dwóch i pół roku.

Członkowie Komitetu mieszkają i pracują w swoich regionach. Spotykają się w Brukseli pięć razy w roku na sesjach plenarnych, na których określają politykę i przyjmują opinie. Sesje plenarne przygotowuje sześć specjalistycznych komisji składających się z członków KR-u i obejmujących różne obszary polityki:

- Komisja Polityki Spójności Regionalnej (COTER);
- Komisja Polityki Gospodarczej i Społecznej (ECOS);
- Komisja Edukacji, Młodzieży, Kultury i Badań Naukowych (EDUC);
- Komisja Środowiska, Zmiany Klimatu i Energii (ENVE);
- Komisja Obywatelstwa, Sprawowania Rządów, Spraw Instytucjonalnych i Zewnętrznych (CIVEX);
- Komisja Zasobów Naturalnych (NAT).

Członkowie Komitetu Regionów grupują się ponadto w ramach delegacji krajowych – po jednej delegacji na każde państwo członkowskie UE. Istnieją także grupy międzyregionalne, których celem jest wspieranie współpracy transgranicznej. Poza tym istnieją cztery ugrupowania polityczne.

Europejski Rzecznik Praw Obywatelskich

Rozpatrywanie skarg obywateli

Funkcja: badanie przypadków niewłaściwego administrowania

Siedziba: Strasburg

► ombudsman.europa.eu

Europejski Rzecznik Praw Obywatelskich bada skargi dotyczące przypadków zaniechań administracyjnych lub niewłaściwego administrowania ze strony instytucji UE. Rzecznik Praw Obywatelskich otrzymuje i rozpatruje skargi od obywateli i rezydentów Unii, przedsiębiorstw i instytucji.

Czym zajmuje się Europejski Rzecznik Praw Obywatelskich?

Europejski Rzecznik Praw Obywatelskich wybierany jest przez Parlament Europejski na odnawialną, pięcioletnią kadencję. Przyjmując i rozpatrując skargi, rzecznik przyczynia się do ujawniania przypadków niewłaściwego administrowania w instytucjach europejskich i innych organach UE. Są to na przykład sytuacje, gdy instytucja UE zaniecha działania, do którego podjęcia jest zobowiązana (lub wykona je w nieprawidłowo), bądź też gdy podejmie działania, do których nie jest uprawniona. Niewłaściwe administrowanie obejmuje przykładowo:

- niesprawiedliwość;
- dyskryminację;
- nadużycie uprawnień;
- zaniechanie lub odmowę udzielenia informacji;
- nieuzasadnioną zwłokę;
- nieprawidłowe procedury.

Obywatele państw członkowskich UE lub rezydenci w tych państwach są uprawnieni do składania skarg do Rzecznika Praw Obywatelskich. Uprawnienie to przysługuje też zrzeszeniom i przedsiębiorstwom. Europejski Rzecznik Praw Obywatelskich zajmuje się skargami na instytucje i organy UE, a nie na władze lub

instytucje krajowe, regionalne lub lokalne. Działa on całkowicie niezależnie i bezstronnie i nie zwraca się do rządów lub organizacji o instrukcje ani takich instrukcji nie przyjmuje.

Często wystarczy, że Europejski Rzecznik Praw Obywatelskich poinformuje daną instytucję o złożonej skardze, by problem został rozwiązany. Jeśli sprawa nie znajdzie satysfakcjonującego rozwiązania w trakcie dochodzenia, rzecznik będzie w miarę możliwości starał się znaleźć rozwiązanie polubowne, które naprawi zaistniałą sytuację i zadowoli skarżącego. Jeśli te działania nie poskutkują, rzecznik może wystosować zalecenia celem rozwiązania sprawy. Jeśli zaskarżona instytucja nie przyjmie zaleceń rzecznika, może on przedłożyć Parlamentowi Europejskiemu specjalne sprawozdanie.

Na stronie internetowej Europejskiego Rzecznika Praw Obywatelskich znaleźć można praktyczny przewodnik wyjaśniający, jak złożyć skargę.



© ImageGlobe

Jako Europejski Rzecznik Praw Obywatelskich Emily O'Reilly rozpatruje skargi dotyczące przypadków nieudolnego administrowania lub zaniechań administracyjnych w systemie instytucjonalnym UE.

Europejski Inspektor Ochrony Danych

Ochrona prywatności obywateli

Funkcja: ochrona danych osobowych obywateli, które przetwarzane są przez instytucje UE

Siedziba: Bruksela

► edps.europa.eu

Zdarza się, że w związku z wykonywaniem swoich zadań instytucje europejskie gromadzą i przetwarzają – w formie elektronicznej, papierowej lub w formacie wizualnym – dane osobowe obywateli Unii Europejskiej i osób mieszkających na jej terenie. Na Europejskim Inspektorze Ochrony Danych (EIOD) spoczywa obowiązek ochrony danych osobowych oraz prywatności osób, a także obowiązek promowania w instytucjach i organach UE dobrych praktyk w tej dziedzinie.

Czym zajmuje się Europejski Inspektor Ochrony Danych?

Wykorzystywanie przez instytucje UE danych osobowych obywateli – takich jak imię i nazwisko, adres, dane dotyczące zdrowia lub kariery zawodowej – jest ściśle regulowane rozporządzeniami na poziomie europejskim, zaś ochrona tych informacji jest prawem podstawowym. Każda unijna instytucja posiada inspektora ochrony danych, który dopilnowuje przestrzegania określonych zobowiązań – na przykład tego, by dane przetwarzano jedynie w określonych i zgodnych z prawem celach. Ponadto osobie, której dane są przetwarzane, przysługują określone, wykonalne prawa, takie jak prawo do sprostowania danych. Zadaniem Europejskiego Inspektora Ochrony Danych jest nadzorowanie działań i systemów w zakresie ochrony danych w instytucjach UE i dopilnowanie, by były one zgodne z najlepszą praktyką. Zajmuje się on ponadto skargami i prowadzi dochodzenia. Inne zadania EIOD obejmują:

- monitorowanie przetwarzania danych osobowych w administracji UE;
- doradztwo w zakresie przepisów oraz dziedzin polityki mających wpływ na prywatność;
- współpraca z podobnymi organami w państwach członkowskich w celu zapewnienia spójnej ochrony danych.

Sposób działania EIOD

Za wykonywanie bieżących zadań odpowiadają dwie jednostki organizacyjne EIOD. Dział Nadzoru i Egzekwowania Prawa ocenia przestrzeganie przepisów o ochronie danych przez instytucje i organy UE. Dział Polityki i Konsultacji doradza prawodawcy unijnemu w kwestiach związanych z ochroną danych w różnych obszarach polityki i w sprawie projektów nowych aktów prawodawczych. Europejski Inspektor Ochrony Danych monitoruje również nowe technologie, które mogą mieć wpływ na ochronę danych.

Każdy, kto uzna, że jego prawa zostały naruszone podczas przetwarzania danych, które go dotyczą, przez instytucję lub organ UE, może złożyć skargę do Europejskiego Inspektora Ochrony Danych. Skargę należy złożyć przy wykorzystaniu formularza skargi dostępnego na stronie internetowej EIOD.

Europejski Bank Inwestycyjny

Inwestycje w przyszłość

- Funkcja:** udostępnianie finansowania długoterminowego na inwestycje w projekty związane z UE
- Udziałowcy:** państwa członkowskie UE
- Rada Dyrektorów:** po jednym przedstawicielu z każdego państwa członkowskiego oraz przedstawiciel Komisji Europejskiej
- Siedziba:** Luksemburg
- ▶ www.eib.org

Europejski Bank Inwestycyjny (EBI) jest bankiem Unii Europejskiej. Jego właścicielami są państwa członkowskie, a jego zadaniem jest udzielanie pożyczek na inwestycje wspierające cele Unii Europejskiej – na przykład w dziedzinie sieci transportowych i energetycznych, zrównoważenia środowiskowego czy innowacji. Głównym przedmiotem działań EBI jest zwiększanie potencjału wzrostu gospodarczego i zatrudnienia w Europie, wspieranie działań w dziedzinie klimatu oraz polityki unijnej poza granicami UE.

Czym zajmuje się EBI?

Europejski Bank Inwestycyjny jest najważniejszym wielostronnym kredytobiorcą i kredytodawcą. Zapewnia on solidnie skonstruowanym i zrównoważonym projektom inwestycyjnym – głównie w UE – finansowanie i wiedzę specjalistyczną. Wiadukt Millau i linie kolei dużych prędkości we Francji, ochrona przeciwpowodziowa w Wenecji, farmy wiatrowe w Wielkiej Brytanii, most nad cieśniną Öresund w Skandynawii, metro w Atenach, oczyszczanie Morza Bałtyckiego – to tylko niektóre z tysięcy projektów finansowanych na przestrzeni lat przez EBI.

Europejski Bank Inwestycyjny nie korzysta z pieniędzy z budżetu UE. Zamiast tego sam zapewnia sobie finansowanie, emitując obligacje na światowych rynkach finansowych. EBI udzielił w 2012 r. kredytów w wysokości 52 mld euro z przeznaczeniem na 400 dużych projektów w 60 państwach, z czego 45 mld euro to kredyty dla projektów w państwach członkowskich UE, a 7 mld euro to kredyty na projekty poza Unią, ze szczególnym uwzględnieniem państw ubiegających się o członkostwo, południowych i wschodnich sąsiadów Europy, państw Afryki, Karaibów i Pacyfiku, jak również Ameryki Łacińskiej i Azji.

Europejski Bank Inwestycyjny posiada rating kredytowy na poziomie AAA. Bank udziela zazwyczaj kredytu w wysokości do 50% kosztów projektu. Pełni on rolę katalizatora i przyciąga współfinansowanie z innych źródeł. Kredyty wynoszące ponad 25 mln euro udzielane są bezpośrednio podmiotom sektora publicznego i prywatnego, takim jak rządy i przedsiębiorstwa. W przypadku mniejszych kredytów Europejski Bank Inwestycyjny uruchamia linie kredytowe dla banków komercyjnych i innych instytucji finansowych, które, wykorzystując środki EBI, udzielają pożyczek małym i średnim przedsiębiorstwom (MŚP) lub na mniejsze projekty realizowane przez kredytobiorców z sektora publicznego.

Europejski Bank Inwestycyjny ma sześć priorytetów dotyczących działalności kredytowej w Unii:

- ▶ poprawa spójności i konwergencji między państwami i regionami UE;
- ▶ wspieranie małych i średnich przedsiębiorstw;
- ▶ ochrona i poprawa stanu środowiska i społeczności zorganizowanych z poszanowaniem zasady zrównoważonego rozwoju;
- ▶ wdrażanie gospodarki opartej na wiedzy;
- ▶ pomoc w rozwoju transeuropejskich sieci transportowych i energetycznych (TEN);
- ▶ zapewnianie zrównoważonych, konkurencyjnych i bezpiecznych dostaw energii.

© ImageGlobe



Budowa nowych linii kolejowych należy do tych projektów, które mogą korzystać z kredytów z Europejskiego Banku Inwestycyjnego.

Sposób działania EBI

Europejski Bank Inwestycyjny jest niezależną instytucją podejmującą decyzje w zakresie udzielania i zaciągania kredytów na podstawie z jednej strony jakości projektów, a z drugiej możliwości oferowanych przez rynki finansowe. Bank współpracuje z innymi instytucjami UE, zwłaszcza z Komisją Europejską, Parlamentem Europejskim i Radą.

Decyzje EBI podejmują następujące organy:

- ▶ Rada Gubernatorów składająca się z ministrów (zwykle ministrów finansów) rządów wszystkich państw członkowskich. Określa ona ogólną politykę kredytową Banku;

- ▶ Rada Dyrektorów (której przewodniczy prezes Banku) składająca się z 29 członków – 28 mianowanych przez państwa członkowskie i jednego mianowanego przez Komisję Europejską. Rada ta zatwierdza operacje udzielania i zaciągania kredytów;
- ▶ Komitet Zarządzający, który jest stałym organem wykonawczym EBI. Zarządza on bieżącym funkcjonowaniem Banku.

Europejski Fundusz Inwestycyjny

Europejski Bank Inwestycyjny jest większościowym udziałowcem w Europejskim Funduszu Inwestycyjnym (EFI), w ramach którego finansowane są inwestycje w małych i średnich przedsiębiorstwach. Stanowią one 99% przedsiębiorstw w UE i zatrudniają ponad 100 mln Europejczyków. Małym i średnim przedsiębiorstwom często trudno jest sfinansować swoje potrzeby inwestycyjne i rozwojowe. W szczególności odnosi się to do firm rozpoczynających działalność oraz małych przedsiębiorstw, które oferują innowacyjne produkty lub usługi – czyli właśnie tych MŚP pełnych ducha przedsiębiorczości, które Unia Europejska pragnie wspierać. Europejski Bank Inwestycyjny zaspokaja te potrzeby, wykorzystując kapitał wysokiego ryzyka i instrumenty finansowania oparte na podziale ryzyka w wysokości kilku miliardów euro rocznie. Wsparcie to oferowane jest częściowo we współpracy z Komisją Europejską, bankami komercyjnymi i innymi kredytodawcami.

- ▶ www.eif.org
-

Agencje UE

Istnieje szereg wyspecjalizowanych agencji Unii Europejskiej, które wypełniają w stosunku do instytucji UE, państw członkowskich i obywateli funkcje informacyjne i doradcze. Każda z tych agencji ma konkretne zadania techniczne, naukowe lub w dziedzinie zarządzania. Agencje UE można podzielić na kilka kategorii.

► Agencje zdecentralizowane

Agencje są podmiotami europejskiego prawa publicznego, ale różnią się od instytucji UE (Rady, Parlamentu Europejskiego, Komisji Europejskiej itd.). Posiadają one własną osobowość prawną. Mieszczą się one w różnych miastach w całej Europie. Z tego powodu nazywane są one często agencjami zdecentralizowanymi. Wypełniane przez nie zadania mogą mieć charakter prawny i naukowy. Przykładem mogą tu być: Wspólnotowy Urząd Ochrony Odmian Roślin w Angers (Francja), który ustala prawa do nowych odmian roślin, lub Europejskie Centrum Monitorowania Narkotyków i Narkomanii w Lizbonie (Portugalia), które analizuje i rozpowszechnia informacje na temat narkotyków i narkomanii.

Egzekwowanie reguł obowiązujących instytucje finansowe to domena trzech organów nadzoru, które tym samym przyczyniają się do utrzymania stabilności europejskiego systemu finansowego. Organy te to Europejski Urząd Nadzoru Bankowego, Europejski Urząd Nadzoru Ubezpieczeń i Pracowniczych Programów Emerytalnych oraz Europejski Urząd Nadzoru Giełd i Papierów Wartościowych.

Inne agencje ułatwiają państwom członkowskim UE współpracę w walce z międzynarodową przestępczością zorganizowaną. Przykładem jest tu Europol, który ma siedzibę w Hadze (Holandia) i który stanowi platformę

współpracy dla funkcjonariuszy organów ścigania z państw członkowskich UE. Udzielają oni sobie wzajemnej pomocy w identyfikacji i rozpracowaniu najniebezpieczniejszych sieci przestępczych i terrorystycznych w Europie.

Trzy agencje wykonują bardzo szczegółowe zadania w ramach wspólnej polityki zagranicznej i bezpieczeństwa Unii Europejskiej. Jedną z nich jest Centrum Satelitarne Unii Europejskiej w Torrejón de Ardoz (Hiszpania). Wykorzystując informacje przekazywane przez satelity obserwacyjne, Centrum pomaga UE w podejmowaniu decyzji w zakresie polityki zagranicznej i bezpieczeństwa.

► Agencje i organy Euratomu

Organy te działają w zakresie obowiązywania Traktatu ustanawiającego Europejską Wspólnotę Energii Atomowej (Euratom). Ich celem jest koordynacja prowadzonych w państwach członkowskich UE badań naukowych nad pokojowym wykorzystaniem energii jądowej oraz zapewnienie wystarczających i bezpiecznych dostaw tej energii.

► Agencje wykonawcze

Agencje wykonawcze zajmują się praktycznym zarządzaniem programami UE. Zajmują się one na przykład obsługą wniosków o dotacje z budżetu UE. Tworzone są na ustalony okres. Ich siedziba znajdować się musi w tym samym miejscu co siedziba Komisji Europejskiej, czyli w Brukseli lub Luksemburgu. Za przykład służyć tu może Europejska Rada ds. Badań Naukowych, która zajmuje się finansowaniem badań podstawowych prowadzonych przez grupy naukowców z UE.



Kontrola bezpieczeństwa naszej żywności musi obejmować całą Europę – koordynacja tych działań jest typowym zadaniem dla agencji UE.

Agencja Dostaw Euroatomu (ESA)	Europejska Agencja Zarządzania Współpracą Operacyjną na Zewnętrznych Granicach Państw Członkowskich Unii Europejskiej (FRONTEX)
Agencja Europejskiego GNSS (GSA)	
Agencja Praw Podstawowych Unii Europejskiej (FRA)	Europejska Fundacja Kształcenia (ETF)
Agencja ds. Współpracy Organów Regulacji Energetyki (ACER)	Europejska Fundacja na rzecz Poprawy Warunków Życia i Pracy (Eurofund)
Agencja Wykonawcza ds. Badań Naukowych (REA)	Europejski Instytut Innowacji i Technologii (EIT)
Agencja Wykonawcza ds. Edukacji, Kultury i Sektora Audiowizualnego (EACEA)	Europejski Instytut ds. Równości Kobiet i Mężczyzn (EIGE)
Agencja Wykonawcza Europejskiej Rady ds. Badań Naukowych (ERCEA)	Europejski Organ Nadzoru Ubezpieczeń i Pracowniczych Programów Emerytalnych (EUNUIPPE)
Agencja Wykonawcza ds. Konkurencyjności i Innowacyjności (EACI)	Europejski Urząd ds. Bezpieczeństwa Żywności (EFSA)
Agencja Wykonawcza ds. Transeuropejskiej Sieci Transportowej (TEN-T EA)	Europejski Urząd Nadzoru Bankowego (EUNB)
Agencja Wykonawcza ds. Zdrowia i Konsumentów (EAHC)	Europejski Urząd Nadzoru Giełd i Papierów Wartościowych (EUNGIW)
Centrum Satelitarne Unii Europejskiej (EUSC)	Europejski Urząd Policji (Europol)
Centrum Tłumaczeń dla Organów Unii Europejskiej (CdT)	Europejski Urząd Wsparcia w dziedzinie Azylu (EASO)
Europejska Agencja Bezpieczeństwa Lotniczego (EASA)	Europejskie Centrum Monitorowania Narkotyków i Narkomanii (EMCDDA)
Europejska Agencja ds. Bezpieczeństwa Morskiego (EMSA)	Europejskie Centrum Rozwoju Szkolenia Zawodowego (CEDEFOP)
Europejska Agencja ds. Bezpieczeństwa Sieci i Informacji (ENISA)	Europejskie Centrum ds. Zapobiegania i Kontroli Chorób (ECDC)
Europejska Agencja Bezpieczeństwa i Zdrowia w Pracy (EU-OSHA)	Europejskie Kolegium Policyjne (CEPOL)
Europejska Agencja Chemikaliów (ECHA)	Europejskie Wspólne Przedsięwzięcie na rzecz Realizacji Projektu ITER i Rozwoju Energii Termojądrowej (Fusion for Energy)
Europejska Agencja Kolejowa (ERA)	Instytut Unii Europejskiej Studiów nad Bezpieczeństwem (IUESB)
Europejska Agencja Kontroli Rybołówstwa (EFCA)	Organ Europejskich Regulatorów Łączności Elektronicznej (BEREC)
Europejska Agencja Leków (EMA)	Urząd Harmonizacji Rynku Wewnętrznego (znaki towarowe i wzory) (UHRW)
Europejska Agencja Obrony (EDA)	
Europejska Agencja Środowiska (EEA)	Wspólnotowy Urząd Ochrony Odmian Roślin (CPVO)
Europejska Agencja ds. Zarządzania Operacyjnego Wielkoskalowymi Systemami Informatycznymi w Przestrzeni Wolności, Bezpieczeństwa i Sprawiedliwości	Zespół ds. Współpracy Sądowej w Unii Europejskiej (Eurojust)

Wszystkie agencje UE można znaleźć pod adresem:
 ► europa.eu/agencies/index_pl.htm

Kontakt z UE

■ PRZEZ INTERNET



Informacje o Unii Europejskiej we wszystkich urzędowych językach Unii Europejskiej są dostępne w portalu Europa:
europa.eu

■ OSOBIŚCIE



Na obszarze całej Unii Europejskiej znajdują się setki lokalnych centrów informacyjnych UE. Adres najbliższego centrum informacyjnego można znaleźć na stronie internetowej:
europedirect.europa.eu

■ TELEFONICZNIE LUB E-MAILEM



Europe Direct to serwis udzielający odpowiedzi na pytania dotyczące Unii Europejskiej. Można się z nim skontaktować, dzwoniąc na bezpłatną infolinię: **00 800 6 7 8 9 10 11** (niektórzy operatorzy telefonii komórkowej nie umożliwiają połączeń z numerami 00 800 lub pobierają za nie opłaty) lub na płatną infolinię dla osób dzwoniących spoza UE: **+32 22999696**) albo wysyłając e-mail ze strony internetowej:
europedirect.europa.eu

■ PUBLIKACJE NA TEMAT UE



Dostęp do publikacji na tematy unijne za jednym kliknięciem – na stronie księgarni UE:
bookshop.europa.eu

Informacje oraz broszury na temat Unii Europejskiej w języku polskim można także otrzymać w następujących miejscach:

**Komisja Europejska
Przedstawicielstwo w Polsce**
Centrum Jasna
ul. Jasna 14/16a
00-041 Warszawa
POLSKA
tel.: +48 225568989
e-mail: comm-rep-poland@ec.europa.eu
ec.europa.eu/polska

**Parlament Europejski
Biuro Informacyjne w Polsce**
Centrum Jasna
ul. Jasna 14/16a
00-041 Warszawa
POLSKA
tel.: +48 225952470
e-mail: epwarszawa@europarl.europa.eu
www.europarl.pl

**Centrum Informacji Europejskiej
MSZ**
ul. Krucza 38/42
00-512 Warszawa
POLSKA
tel.: +48 224555454
e-mail: cie@msz.gov.pl
www.cie.gov.pl

Przedstawicielstwa i biura Komisji i Parlamentu znajdują się we wszystkich państwach Unii Europejskiej. Delegatury Unii Europejskiej rozmieszczone są także w innych częściach świata.

Unia Europejska (UE) jest wyjątkowa. Nie jest państwem federalnym na wzór Stanów Zjednoczonych Ameryki, bo jej członkowie pozostają niezawisłymi, suwerennymi państwami. Nie jest także wyłącznie organizacją międzyrządową, jak Organizacja Narodów Zjednoczonych, ponieważ państwa członkowskie Unii łączą fragmenty swojej suwerenności na poziomie organizacji, przez co razem zyskują większą siłę oddziaływania i szersze wpływy, niż gdyby działały indywidualnie.

Łączenie suwerenności opiera się na wspólnym podejmowaniu decyzji za pośrednictwem wspólnych instytucji, takich jak Parlament Europejski, wybierany przez wszystkich obywateli, oraz Rada Europejska i Rada, reprezentujące rządy państw członkowskich. Instytucje te podejmują decyzje na podstawie wniosków Komisji Europejskiej, reprezentującej interesy UE jako całości. Ale czym dokładnie zajmuje się każda z tych instytucji? W jaki sposób ze sobą współpracują? Która za co odpowiada?

Niniejsza książeczka odpowiada na te pytania. Zawiera również podstawowe informacje o agencjach i innych organach uczestniczących w pracach Unii. Jest pomyślana jako przewodnik po procesach decyzyjnych w Unii Europejskiej.

