

Estudio de experiencias similares o casos análogos

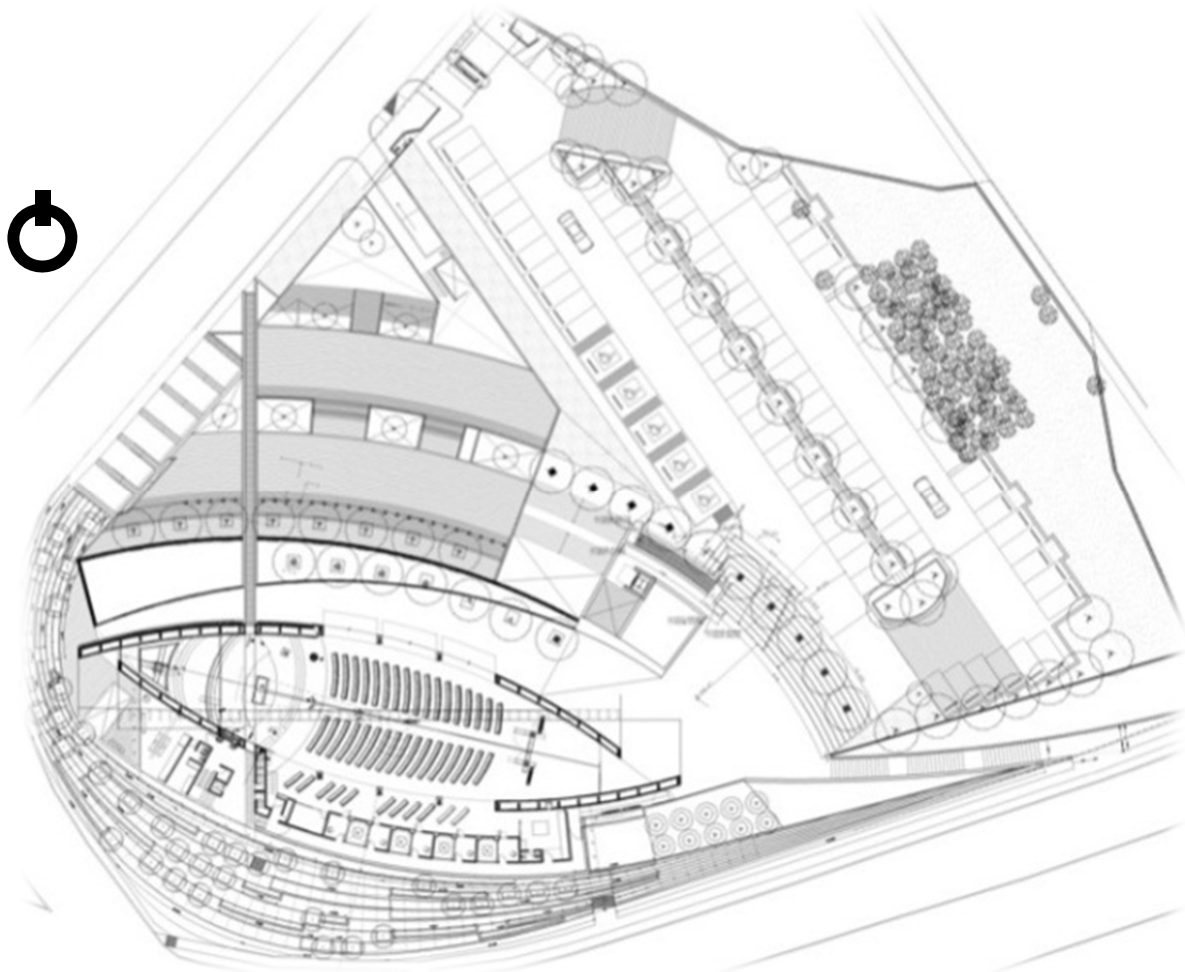
A continuación se mostrarán algunos ejemplos de Centros Parroquiales Comunitarios, los cuales sirvieron para la elaboración de la propuesta arquitectónica.

Templo y Centro Comunitario San José María Escrivá, en Santa Fé, México D.F.

Proyecto: Sordo Madaleno Arquitectos

Año: 28 de Julio 2010

Aforo: 800 feligreses



ESC: 1:2000

1.2 Planta de conjunto del Centro Comunitario José María Escrivá, Santa fe México D.F.

<http://iglesiadesantafe.org.mx/> 11/02/2011

Situada en la zona urbana de Santa Fé, el edificio principal llama la atención a primera vista porque está en alto y muy bien cimentado, en un talud de granito, es un sólido fundamento, como el de la misma Iglesia Católica sobre la milenaria roca de Pedro (imagen1.1).



1.1 Imagen exterior del centro comunitario José María Escrivá, Santa fe México D.F.
<http://iglesiadesantafe.org.mx/> 11/02/2011

La fachada es totalmente geométrica, de trazos exactos. La cubierta exterior de los muros es de zinc, dejando asomar al exterior algo de la madera suave, de la que está recubierta todo su interior. De esta forma el templo nos invita a entrar (imagen 1.3).



1.3 Vista interior del templo y centro comunitario José María Escrivá, Santa fe México
D.F. <http://iglesiadesantafe.org.mx/> 11/02/2011

El templo consta de muy pocas líneas: está formado por dos muros muy altos y curvos que nunca se tocan. El movimiento comienza en las puertas, donde son paralelos; luego se ensanchan para formar a la nave y, al final, sin tocarse tampoco, evocan una idea de infinito que nos arrastra hacia él.

La altura y el espacio de la nave, ayudados visualmente por las abundantes líneas paralelas de madera en los muros, crean una sensación de elevación interior que invitan a buscar y encontrarse con Dios, en espíritu de oración; a la vez los mismos muros parece que nos abrazan y nos ayudan a dirigir los sentidos hacia el altar que es el punto principal de visión (imagen 1.4).



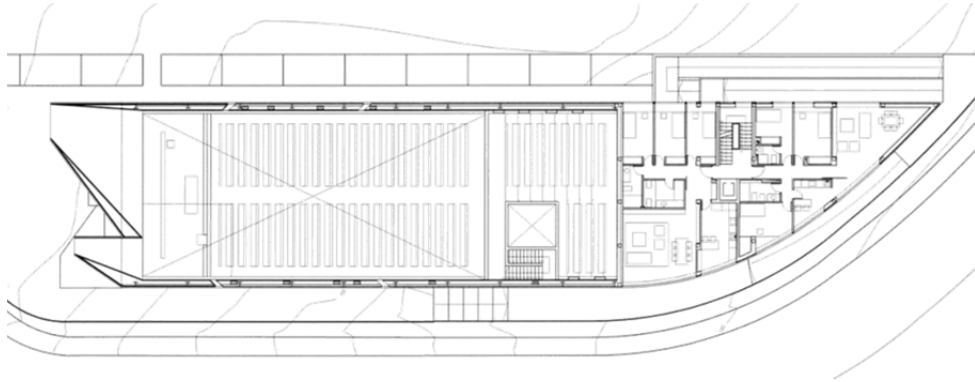
1.4 Imagen interior del altar del centro comunitario José María Escrivá, Santa fe México
D.F.<http://iglesiadesantafe.org.mx/> 11/02/2011

Lo más importante de una iglesia es la luz. La atmósfera que se crea dentro de la nave no se parece a la de ningún otro espacio al que estamos acostumbrados. Aquí la luz entra sobre todo desde lo más alto de la nave, en una línea que recorre todo el templo y se encuentra en crucero con otra línea perpendicular de luz, arriba del altar. La zona del altar es la más iluminada. Al fondo del presbiterio en el centro está el sagrario, de hechura similar al frontal del altar, que invita igualmente a la oración.

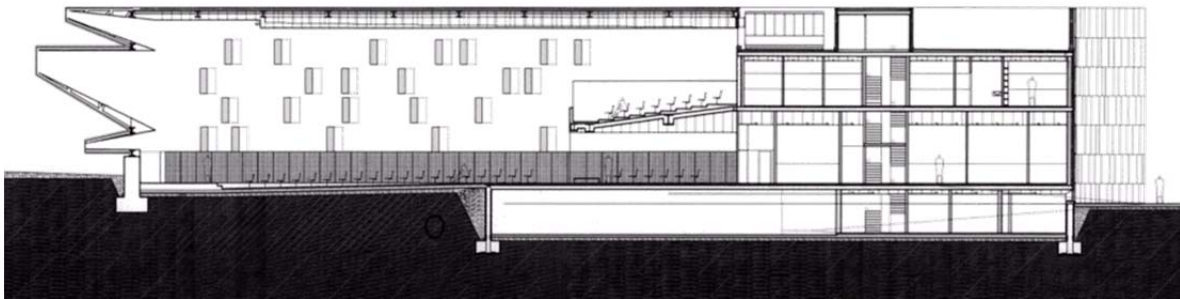
El resto de los edificios del conjunto son concéntricos a la nave principal de la Iglesia. Alojan en su perímetro la zona de los confesionarios y la sacristía al este, y un original atrio lateral por el oeste, que hace más amplia la nave y deja ver un espejo de agua a todo lo largo. En el nivel inferior, se encuentran las Criptas del Rosario. Hay allí otras áreas muy amplias del Centro de Formación para los laicos. Además, la capilla del Santísimo Sacramento.

Templo y Centro Parroquial, de Santa Mónica en Navarra, España.

Proyecto: Ignacio Vicens y Hualde, José Antonio Ramos



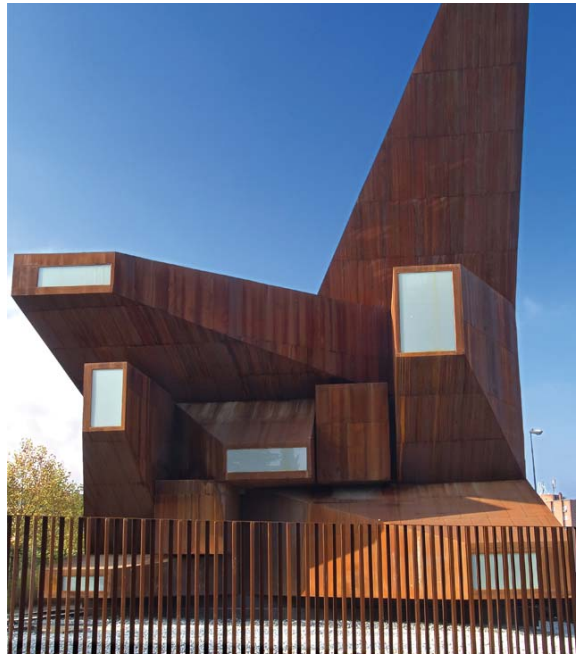
2.4 Planta arquitectónica de Templo y Centro Parroquial, de Santa Mónica en Navarra, España.
<http://www.archdaily.com/26101/parish-church-of-santa-monica-icens-ramos> 11/02/2011



2.5 Corte longitudinal del Templo y Centro Parroquial, de Santa Mónica en Navarra, España.
<http://www.archdaily.com/26101/parish-church-of-santa-monica-icens-ramos> 11/02/2011

El proyecto fue la tercera propuesta por parte de los Arquitectos del Templo y Centro Parroquial de Santa Mónica. Siguiendo la orientación del consejo diocesano de los templos y programas de requisitos previstos por la misma y posteriormente ajustada a las necesidades de la Parroquia de Santa Mónica, el diseño del conjunto se integra a un edificio con todos los espacios las oficinas parroquiales y la casa cural.

La idea principal del proyecto es el de situar, dentro de la confusión del entorno urbano, un edificio que marque un hito (imagen 2.1).



2.1 Fachada principal del Templo y Centro Parroquial, de Santa Mónica en Navarra, España.
<http://www.archdaily.com/26101/parish-church-of-santa-monica-vicens-ramos11/02/2011>

Para que se convierta en un testimonio continuo de espiritualidad en su interior (imagen 2.3), y que necesariamente debe reflejar formalmente al medio social y urbano cercano de donde pertenece.



2.3 Imagen interior de Templo y Centro Parroquial, de Santa Mónica en Navarra, España.
<http://www.archdaily.com/26101/parish-church-of-santa-monica-vicens-ramos> 11/02/2011

La intención de unificar es el concepto del edificio, el cual es largo y angosto. Su descripción por parte del arquitecto es “una explosión, congelada en un instante después de la detonación”.

El complejo se compone de dos edificios independientes: uno que alberga el Templo, en sentido estricto y la capilla de diario, en una estructura de pórticos de acero grandes, mientras que un segundo bloque con una estructura de hormigón armado (imagen 2.2). Ambos están unidos por una piel de acero de corte continua, en su conjunto crea una pieza de una imagen que degrada unidad y solides.



2.2 Imagen exterior de Templo y Centro Parroquial, de Santa Mónica en Navarra, España.
<http://www.archdaily.com/26101/parish-church-of-santa-monica-vicens-ramos> 11/02/2011

Templo y Centro Parroquial, Pamplona, Navarra España.

Proyecto: Tabuenca & Leache Arquitectos

Pamplona (Navarra)

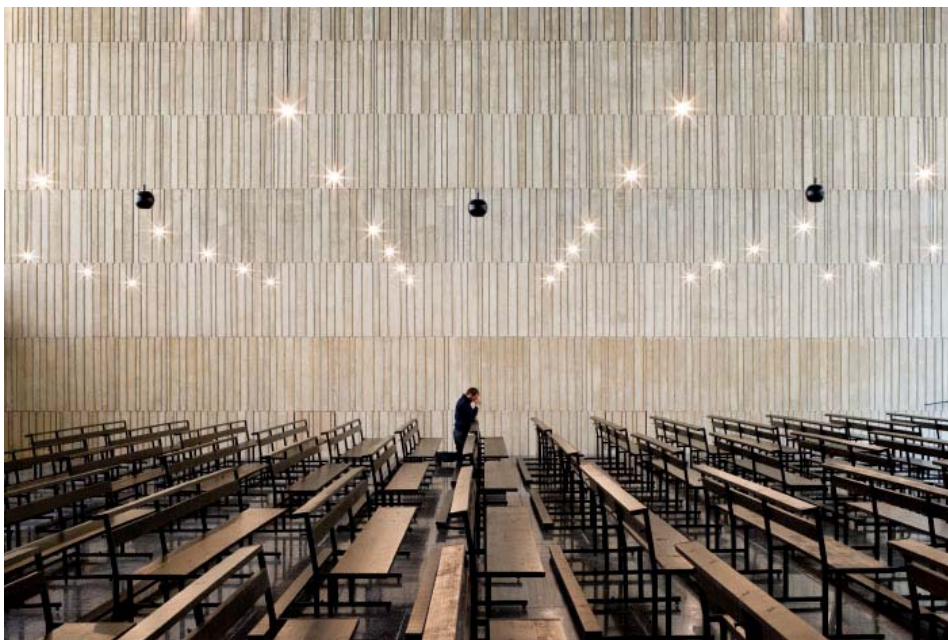
El proyecto es fruto de un concurso público convocado por el Arzobispado en el año 2000. Hay que alabar esta política de encargos que persigue enriquecer el patrimonio arquitectónico religioso y que palía, en cierto modo, el olvido en el que esta disciplina de la arquitectura había caído.

El edificio se levanta en la Avenida de San Jorge, siguiendo la secuencia de los que le acompañan y asumiendo así unas reglas que le ayudan a ocupar su emplazamiento con cierta naturalidad y discreción. El plan preveía su implantación en el centro de un espacio rodeado por bloques de viviendas. Una situación anodina difícil de lidiar. Además, dicho emplazamiento desalojaba dos sub plazas a ambos lados del solar. La relación con estas plazas y su conexión fueron el punto de apoyo a la hora de proyectar el inmueble. Un amplio atrio cumple las funciones de vestíbulo urbano, reaccionando las plazas descritas y de puntos de encuentro y de recogimiento como paso previo al ingreso en el templo conectándolo, a su vez, con el centro parroquial. Tres piezas que se unen en una piel e imagen única, conformando el conjunto un cierto carácter de iglesia fortaleza que trata de defenderse de lo que lo rodea, pero también de crear un telón de fondo neutro como contraposición al entorno edificado.

Este conjunto resuelto en hormigón y madera, de planta rectangular, se articula a través de un atrio que hace las veces de vestíbulo tanto a la iglesia como al centro parroquial (imagen 3.1).



3.1 Imagen exterior del conjunto Templo y Centro Parroquial San Jorge Pamplona, Navarra, España. <http://www.pedropegnaute.es/index.php?ongoing/iglesia-de-san-jorge/>



3.2 Imagen interior del Templo y Centro Parroquial Pamplona, Navarra, España. <http://www.pedropegnaute.es/index.php?ongoing/iglesia-de-san-jorge/>

El espacio de culto se divide en dos mediante una gran viga pantalla de la que se descuelgan una serie de elementos textiles. Un interior austero que se ilumina mediante un lucernario que remata el presbiterio y un alzado de alabastro a los pies de la iglesia (imagen 3.3 y 3.4).



3.3 Imagen interior del atrio, Templo y Centro Parroquial Pamplona, Navarra, España.<http://www.pedropegnaute.es/index.php?ongoing/iglesia-de-san-jorge/>



3.4 Imagen interior del templo (altar), iglesia y centro parroquial Pamplona, Navarra, España.
<http://www.pedropegnaute.es/index.php?ongoing/iglesia-de-san-jorge/>