

Informe final* del Proyecto P001
Contribución al conocimiento de los crustáceos (Stomatópoda y Decápoda) costeros, insulares y de plataforma continental de México. Fase I Pacífico Tropical

Responsable: M en C. Jorge Luis Hernández Aguilera
Institución: Secretaría de Marina
Dirección General de Oceanografía Naval
Dirección: Eje 2 Ote. Tramo H Escuela Naval # 861 Edif. B 1er nivel, Los Cipreses, Coyoacán, México, DF, 04830 , México
Correo electrónico: ND
Teléfono/Fax: Tel: 5684 8188 ext. 1203 Fax: 5684 8188 ext. 1205
Fecha de inicio: Julio 30, 1993
Fecha de término: Diciembre 6, 1994
Principales resultados: Base de datos, Informe final
Forma de citar el informe final y otros resultados:** León García T. J., Herrera Castillo, E. G. y J. L. Hernández Aguilera. 1998. Contribución al conocimiento de los crustáceos (Stomatópoda y Decápoda) costeros, insulares y de plataforma continental de México. Fase I Pacífico Tropical. Dirección General Adjunta de Oceanografía, Hidrografía y Meteorología. Secretaría de Marina. **Informe final SNIB-CONABIO. Proyecto No. P001.** México, D.F.

Resumen:

De los recursos marinos de México, los camarones, langostas, jaibas, y algunos otros crustáceos constituyen uno de los grupos más conocidos dada su importancia comercial. La Dirección General de Oceanografía Naval (DGON), en la década de los setenta se planteó realizar un registro sistemático de nuestros recursos marinos. En la década de los ochenta, para complementar la información y darle continuidad a las colectas realizadas durante los cruceros oceanográficos de la DGON, tras la primera expedición a la Isla Clarión del Archipiélago Revillagigedo, el responsable de este proyecto inició el programa denominado Conocimiento y evaluación de la fauna carcinológica insular y arrecifal de México y con su desarrollo, para 1989, ya se habían muestreado seis arrecifes del Golfo de México y tres islas del Pacífico mexicano. El presente proyecto apoyado por la CONABIO significó una contribución al conocimiento de la diversidad de los crustáceos estomatópodos y decápodos que habitan en el Pacífico Tropical, desde la zona costera hasta el límite de la plataforma continental. En la base de datos, producto de este proyecto, se tiene información de 216 especies de estos crustáceos entre los que se incluyen datos de los muestreos de los años ochenta de los que hemos hecho referencia. Al informe final del proyecto se le anexó el manuscrito del Catálogo ilustrado de los crustáceos estomatópodos y decápodos del Archipiélago de Revillagigedo.

-
- * El presente documento no necesariamente contiene los principales resultados del proyecto correspondiente o la descripción de los mismos. Los proyectos apoyados por la CONABIO así como información adicional sobre ellos, pueden consultarse en www.conabio.gob.mx
 - ** El usuario tiene la obligación, de conformidad con el artículo 57 de la LFDA, de citar a los autores de obras individuales, así como a los compiladores. De manera que deberán citarse todos los responsables de los proyectos, que proveyeron datos, así como a la CONABIO como depositaria, compiladora y proveedora de la información. En su caso, el usuario deberá obtener del proveedor la información complementaria sobre la autoría específica de los datos.

Lista de las especies inventariadas para el Pacífico Mexicano, con las claves geográficas donde fueron capturadas.

Phylum, Subphylum o Superclase Crustacea Pennant, 1777

Clase Malacostraca Latreille, 1806

Subclase Hoplocarida Calman, 1904

Orden Stomatopoda Latreille, 1817

Suborden Unipeltata Latreille, 1825

Superfamilia Gonodactyloidea Giesbrecht, 1910

Familia Gonodactylidae Giesbrecht, 1910

Gonodactylus stanschi Schmitt, 1940

(1,2,3,4,7,12,13,23,24)

Gonodactylus zacae Manning, 1972

(12,14,16,17,19,20,23,116,117,120,121)

Hemisquillidae Manning, 1980

Hemisquilla enigera californiensis Stephenson, 1967

(92,97,98,101,104)

Pseudosquillidae Manning, 1967

Pseudosquilla adiantata Manning, 1964

(3,19,20,115,120)

Superfamilia Squilloidea Latreille, 1803

Familia Squillidae Latreille, 1803

Squilla bifornis Bigelow, 1891

(36,78,81)

Squilla bigelowi Schmitt, 1940

(65,66,67)

Squilla hancocki Schmitt, 1940

(43,68,72,89)

Squilla nantoides Bigelow, 1893

(51,55,75,82,85,88,89)

Squilla panamensis Bigelow, 1891

(31,32,33,59,68,109)

Squilla tiburonensis Schmitt, 1940

(60,61,63,64,93)

Subclase Eumalacostraca Grobben, 1892

Superorden Eucarida Calman, 1904

Orden Decapoda Latreille, 1803

Suborden Dendrobranchiata Bate, 1888

Superfamilia Penaeoidea Rafinesque, 1815

Familia Penaeidae Rafinesque, 1815

Penaeus (Parfantopenaeus) brevirostris Kingsley, 1878
(32,34,50,56,60,70,71,72,80,82,84,89)

Penaeus (Parfantopenaeus) californiensis Holmes, 1900
(51,60,69,72,73,76,77,79,82,86,88,94,103,105,107)

Penaeus (Litopenaeus) vannamei Boone, 1931
(54,60,69,73,75,76,79,80,82,85,87)

Trachypenaeus brevisuterae Burkenroad, 1934
(32,35,43,57,73,75,79,83)

Trachypenaeus fuscus Pérez-Parfante, 1971
(37,79,82,85,87)

Trachypenaeus pacificus Burkenroad, 1934
(35,57,65,67,68)

Xiphopenaeus riveti Bouvier, 1907
(54,82,83,87)

Solenoceridae Wood-Mason y Alcock, 1891

Solenocera florea Burkenroad, 1938
(32,59,60,60,72,105)

Sicyoniidae Ortmann, 1898

Sicyonia aliaffinis (Burkenroad, 1934)
(54,79,80)

Sicyonia didoraulis (Burkenroad, 1934)
(32,37,42,43,54,60)

Sicyonia dinedwardsi (Burkenroad, 1934)
(60,61,63,93)

Sicyonia ingentis (Burkenroad, 1938)
(92,93,97,98,101,104)

Sicyonia martini Pérez-Parfante y Boothe, 1981
(42,60)

Sicyonia poncillata Lockington, 1879
(65,66,92,93,94,99,102,103,104)

Sicyonia picta Paxson, 1893
(58)

- Suborden Pleocyemata Burkenroad, 1963
 Infraorden Caridea Dana, 1852
 Superfamilia Palaemonoidea Rafinesque, 1815
 Familia Gnathophyllidae Dana, 1852
 Gnathophyllus panamense Paxon, 1893
 (12)
 Palaemonidae Rafinesque, 1815
 Brachycarpus binnigulatus (Lucas, 1849)
 (4,7,10,11,12,13,14,16,17,19,20,117)
 Harpiliopsis depressus (Stimpson, 1860)
 (1,2,7,10,11,12,13,14,23,24,114,115,116,117,120,121)
 Macrobrachium americanum Date, 1868
 (40,41)
 Macrobrachium tenellum (Smith, 1871)
 (30,41)
 Palaemon (Palaemon) ritteri Holmes, 1895
 (4,6)
 Pontonia margarita Smith, 1869
 (13)
 Superfamilia Alpheoidea Rafinesque, 1815
 Familia Alpheidae Rafinesque, 1815
 Alpheus canalis Kim y Abele, 1988
 (1,2,4,7,9,12,13,24)
 Alpheus cylindricus Kingsley, 1878
 (12,114)
 Alpheus felgenhaueri Kim y Abele, 1988
 (13)
 Alpheus hebes Kim y Abele, 1988
 (3,7,9,12,14,16,17,18,19,20,22)
 Alpheus hyeyoungae Kim y Abele, 1988
 (1,4,10,24)
 Alpheus longiquus Kim y Abele, 1988
 (3,7,12,13,14,17,18,19,20)
 Alpheus lottini (Gérard-Ménéville, 1829)
 (1,2,7,10,11,12,13,14,23,24,115,116,117,120,121)
 Alpheus malleator Dana, 1852
 (2,12,13,15,24)

- Alpheus pacificus* Dana, 1852
(16,19,20)
- Alpheus panamensis* Kingsley, 1878
(12,24)
- Alpheus paracrinitus* Wiers, 1881
(1,2,6,7,12,13,14,17,19,20,116,117,120,121)
- Alpheus saxidomus* (Bolthuis, 1980)
(2,12,13)
- Alpheus sulcatus* Kingsley, 1878
(1,2,4,10,12)
- Alpheus unbo* Kim y Abele, 1988
(1,2,4,6,7,10,12,13,23,24)
- Alpheus websteri* Kingsley, 1880
(13,14)
- Antonate dolichognatha* De Man, 1888
(9,6,19,108,110)
- Leptalpheus mexicanus* Rios y Carvacho, 1983
(13)
- Pomagnathus corallinus* Chace, 1937
(12,14,115)
- Salmonus serratidigitus* (Costière, 1896)
- Synalpheus apioceros sanjosei* Costière, 1909
(12,13,23,24)
- Synalpheus binaugulatus* Stimpson, 1860
(1,2,7,11,12,13,14,16,20,22,24,114,120,121)
- Synalpheus charon* (Heller, 1861)
(1,2,7,10,11,12,13,14,23,24,115,117,120,121)
- Synalpheus digneti* Costière, 1909
- Synalpheus nobilii* Costière, 1909
(1,2,4,7,10,12,13,14,15,20,23,24,116,121)
- Hippolytidae** Bate, 1888
- Hippolyte williamsi* Schmitt, 1924
(4)
- Lysmata galapagensis* Schmitt, 1924
(4)
- Lysmata trisetacea* (Heller, 1861)
(10,14,15,16,17,20,115,116,117,120,121)
- Thor algicola* Wicksten, 1987
(4,7,12,13,17,19,20,23,24,120)

- Infraorden Thalassinidea Latreille, 1831**
Superfamilia Thalassinioidea Latreille, 1831
Familia Callianassidae Dana, 1852
Corallichirus rufus (Manning, 1898)
 (6,13,14,19,20,23)
Callianideidae Kossmann, 1880
Callianidea laevicauda Will, 1859
 (6,7,9,14,19,20,22)
Laomediidae Borradaile, 1903
Axiassus minor Boone, 1931
 (2,7)
Upogebiidae Borradaile, 1903
Upogebia thistlei Williams, 1986
 (26)
- Infraorden Palinura Latreille, 1803**
Superfamilia Palinuroidea Latreille, 1803
Familia Palinuridae Latreille, 1803
Panulirus gracilis Streets, 1871
 (82)
Panulirus inflatus (Bouvier, 1895)
 (4,5)
Panulirus interruptus (Randall, 1839)
 (103)
Panulirus poncillatus (Olivier, 1791)
 (16,119)
Scyllaridae Latreille, 1825
Eribacus princeps Smith, 1869
 (54,74)
- Infraorden Anomura MacLeay, 1838**
Superfamilia Coenobitoidea Dana, 1851
Familia Coenobitidae Dana, 1851
Coenobita copresana E. Milne Edwards, 1837
 (4,5,6,7,10,12,13,14,23,24,41,107)
Diogenidae Ortmann, 1892
Calcinus californiensis Bouvier, 1898
 (1,2,3,4,6,7,12,13,14,24)
Calcinus explorator Boone, 1930
 (6,7,12,13,14,16,17,18,19,21,22,116,118,120)

Clibanarius panamensis Stimpson, 1859

(6,13)

Dardanus sinistripes (Stimpson, 1859)

(9,32,43,44,45,46,50,51,54,56,57,70,74,75,76,77,79,80,82,83,84,85,87,94)

Paguristes digneti Bouvier, 1893

(87)

Paguristes bakeri Holmes, 1900

(70)

Petrochirus californiensis Bouvier 1895

(43,51,56,73,75,79,82,83,85,87)

Frisopagurus magnificus (Bouvier, 1898)

(13,24)

Superfamilia Paguroidea Latreille, 1803

Familia Paguridae Latreille, 1803

Lophopagurus sp.

(93,99,103,105)

Pagurus smithi (Benedict, 1892)

(36)

Phimochirus roseus (Benedict, 1892)

(28)

Superfamilia Galatheoidea Samouelle, 1819

Familia Galatheidae Samouelle, 1819

Pleuroncodes planipes Stimpson, 1860

(33,36,37,92,93,94,97,98,100,102,105)

Porcellanidae Haworth, 1825

Megalobrachium festai (Nobili, 1901)

(12,13,24)

Megalobrachium garthi Haig, 1957

(13,23,24)

Megalobrachium sinuimanus (Lockington, 1878)

(1,2,3,4,6,7,11,12,13,114)

Neopisosoma dohertyi Haig, 1960

(24)

Pachycheles biocellatus (Lockington, 1878)

(1,2,3,7,11,12,13,14,15,19,23,24,116,117,120,121)

Pachycheles callosus Haig, 1960

(12,13)

Pachycheles panamensis Paxon, 1893

(12,13,23,24,116)

Pachycheles spinidactylus Haig, 1957

(12,13,14,23,24)

Petroliathes agassizii Paxon, 1893

(2,12,13,23)

Petroliathes armatus (Gibbes, 1850)

(12,23)

Petroliathes crenulatus Lockington, 1878

(1,4,6,7,12,13)

Petroliathes edwardsii (De Sausseure, 1853)

(1,2,3,4,6,7,12,13,14,15,18,24)

Petroliathes glassellii Haig, 1957

(11,24,115,116,120)

Petroliathes gracilis Stimpson, 1859

(3,4,6,7,24)

Petroliathes huigae Chace, 1962

(1,2,3,4,7,9,11,12,13,14,15,16,17,18,19,20,23,24,115,116,117,120,121)

Petroliathes hianna Nobilii, 1901

(1,2,4,7,10,12,13,14,15,23,24,116,120,121)

Petroliathes lewini lewini (Glassell, 1936)

(1,2,4,6,7,10,12,13,24)

Petroliathes lewini nutrinus Haig, 1960

(3,7,10,12)

Petroliathes nobilii Haig, 1960

(1,7,12)

Petroliathes ortmanni Nobili, 1901

(2,6,7,12,23,24)

Petroliathes polynitus Glassell, 1937

(24)

Petroliathes tonsorinus Haig, 1960

(2,4,6,7,14,15,16,17,22,118)

Porcellana cancrisocialis Glassell, 1936

(43,52,54,74,75,79,83,87)

Superfamilia Hippoidea Latreille, 1825

Familia Albuneidae Stimpson, 1858

Albunea lucania (De Sausseure, 1853)

(113)

- Hippidae Latreille, 1825
Hippa pacifica (Dana, 1852)
 (12)
Hippa strigillata (Stimpson, 1860)
 (23)
- Infraorden Brachyura Latreille, 1803
 Sección Dromiacea De Haan, 1833
 Superfamilia Dromioidea De Haan, 1833
 Familia Dromiidae De Haan, 1833
Dromidia larraburei Rathbun, 1910
 (80,102)
Hypococoncha panamensis Smith, 1869
 (38,70,87)
- Dynomenidae Ortmann, 1892
Dynomene ursula Stimpson, 1860
 (3,4,11,24)
- Sección Archaeobrachyura Guinot, 1977
 Superfamilia Raninoidea De Haan, 1839
 Familia Raninidae De Haan, 1839
Raninoides benedicti Rathbun, 1935
 (108)
- Sección Oxystomata H. Milne-Edwards, 1834
 Superfamilia Dorippoidea MacLeay, 1838
 Familia Dorippidae MacLeay, 1838
Ethusa lata Rathbun, 1893
 (32)
Ethusa steynerti Hendrickx, 1989
 (36,64)
- Superfamilia Leucosioidea Samouelle, 1819
 Familia Calappidae De Haan, 1833
Calappa coarctata De Sansonete, 1853
 (50,73,74,75,79)
Calappa sansonetei Rathbun, 1898
 (60,80,93)
Cycloea bairdii Stimpson, 1860
 (24,44,74)
Hepatella unica Smith, 1869
 (4)

Hepatus kosmanni Neumann, 1878
(39,43,50,54,68,73,74,75,79,82,83,87,109)

Hepatus lineatus Rathbun, 1898
(36,59,62,63,64)

Murexia gaudichaudii (Milne Edwards, 1837)
(33,71,77,80,89,93,97,98,101,104,109)

Leucosiidae Samouelle, 1819

Iliacantha hancocki Rathbun, 1893
(37,94,109)

Persephona edwardsii Bell, 1855
(82,87)

Persephona subovata Rathbun, 1893
(43)

Randallia ornata (Randall, 1839)
(102)

Ohliss ellipticus Stimpson, 1871
(14,24)

Sección Oxyrhyncha Latreille, 1803

Superfamilia Majoidea Samouelle, 1819

Familia Majidae Samouelle, 1819

Acanthonyx petiverii Milne Edwards, 1834
(4,12)

Collodes tenuirostris Rathbun, 1893
(36)

Epialtoides paradigmus Garth, 1958
(12,23)

Herbstia camptacantha (Stimpson, 1860)
(4,6,10,11,14,23,24)

Herbstia tumida (Stimpson, 1871)
(20,117)

Libinia setosa Lockington, 1877
(49)

Maiopsis panamensis Faxon, 1893
(60)

Microphrys platysoma (Stimpson, 1860)
(4,12,13,20,23,115,120,121)

Nithrax (Nithraculus) denticulatus Bell, 1835
(1,2,3,4,6,7,10,11,12,13,14,23,24,102,103,115)

Withrax (Withrax) armatus De Saussure, 1853
(23,90)

Withrax (Withrax) pygmaeus Bell, 1835
(24)

Paradasygius depressus (Bell, 1835)
(58,59)

Pelia pacifica A. Wilne Edwards, 1875
(13,111)

Pitho picteti (De Saussure, 1853)
(8,13,24,117)

Pitho sexdentata Bell, 1835
(19,20)

Podochela hemiphilli (Lockington, 1877)
(105)

Podochela lobifrons Rathbun, 1893
(58,61)

Pyromia tuberculata (Lockington, 1877)
(59,109)

Stenorhynchus debilis Smith, 1871
(24,38,45,58)

Teleophrys cristulipes Stimpson, 1860
(4,12,13,14,15,20,23,24,115,116,120,121)

Teleophrys tumidus (Cano, 1889)
(24)

Thoe sulcata sulcata Stimpson, 1860
(1,2,3,4,6,7,12,14,15,17,19,20,24,108,114,120)

Superfamilia Parthenopoides MacLeay, 1838

Familia Parthenopidae MacLeay, 1838

Aethra scraposa scutata Smith, 1869
(6)

Leiolambus punctatissimus (Owen, 1839)
(36,59)

Mesorhoes belli (A. Wilne Edwards, 1878)
(47)

Parthenope (Parthenope) hypocsa (Stimpson, 1871)
(87)

Parthenope (Platylambus) exillipes (Rathbun, 1893)
(70,80,93)

Sección Cancridea Latreille, 1803

Superfamilia Cancroidea Latreille, 1803

Familia Cancridae Latreille, 1803

Cancer anthonyi Rathbun, 1897

{101,104}

Cancer gracilis Dana, 1852

{97}

Sección Brachyrhyncha Borradaile, 1907

Superfamilia Portunoidea Rafinesque, 1815

Familia Portunidae Rafinesque, 1815

Arenaeus cribrarius (Lamarck, 1818)

{56}

Callinectes arcuatus Ordway, 1863

{13,43,44,48,82,87,107}

Callinectes bellicosus (Stimpson, 1859)

{54,82,83,85,87,95}

Cronius ruber (Lamarck, 1818)

{4,77}

Ephylax dorii Stimpson, 1860

{31}

Ephylax robustus A. Wilno Edwards, 1874

{50,51,59,65,83}

Portunus acuminatus (Stimpson, 1871)

{32,35}

Portunus asper (A. Wilno Edwards, 1861)

{31,32,37,38,43,44,45,50,51,54,60,73,74,75,76,79,80,82,83,85,87,109}

Portunus brevimanus (Faxon, 1895)

{32,56}

Portunus iridescens (Rathbun, 1893)

{58,59,60,61,62,63}

Portunus zentusii affinis (Faxon, 1893)

{38}

Portunus zentusii minimus Rathbun, 1898

{56,70,71,72,77,79,80,89}

Portunus zentusii zentusii (Stimpson, 1860)

{12,91,93,94,102,103,106,107}

Superfamilia Xanthoidea MacLeay, 1838

Familia Goneplacidae MacLeay, 1838

Oediplax granulata Rathbun, 1893

(36,59)

Xanthidae MacLeay, 1838

Acidops fimbriatus Stimpson, 1871

(4)

Cataleptodius occidentalis (Stimpson, 1871)

(13,16,17,18,19,20,22,107)

Cycloxanthops vittatus (Stimpson, 1860)

(14,19,20,23,24)

Daira americana Stimpson, 1860

(1,2,3,4,7,12,13,14,15,16,17,19,20,23,24,115,116,117,118,120,121)

Domacia hispida Hydon & Souleyet, 1842

(1,2,3,11,12,13,14,15,24,115,116,117,120,121)

Edwardsium lobipes Rathbun, 1898

(43,46,58,80)

Epixanthus tenuidactylus (Lockington, 1877)

(1,4,7,12,13,14,15,24,118)

Eriphia squamata Stimpson, 1859

(1,2,3,7,11,12,13)

Eurypanopeus planissimus (Stimpson, 1860)

(9)

Eurypanopeus planus (Smith, 1869)

(3,13)

Globopilumnus xantusii Stimpson, 1860

(1,13,24)

Heteractaea innata (Milne-Edwards & Lucas, 1843)

(1,2,11,12,13,15,23,24)

Liomera cinctimana (Wither, 1847)

(1,2,3,12,13,14,15,20,24,115)

Lophozanthes lamellipes (Stimpson, 1860)

(3,4,6,12,19,20,24)

Metippe obtusa Stimpson, 1859

(1)

Microcassiope xantusii xantusii (Stimpson, 1871)

(1,2,3,4,7,11,12,13,14,15,16,17,19,20,23,24,114,115,116,117,120,121)

Ozius perlatus Stimpson, 1860
(3,6,7,12,14,15,16,17,20,22,115,118)
Ozius verreauxii De Saussure, 1853
(4,6,14,23,24)
Panopeus miraflorensis Abele y Kim, 1989
(13,15,26,111,112)
Panopeus purpureus Lockington, 1876
(96)
Paractaen sulcata (Stimpson, 1860)
(3,11,12,14,15,23,24)
Paraxanthias insculptus (Stimpson, 1871)
(3,12,13)
Pilumnus pygmaeus Boone, 1927
(2,3,4,11,12,13,15,24)
Pilumnus townsendi Rathbun, 1923
(94)
Platypodiella rotundata (Stimpson, 1860)
(2,3,4,12,19,20,111)
Platyactaea dovii (Stimpson, 1871)
(3,12,13,24)
Trapezia digitalis Latreille, 1825
(1,2,3,11,12,13,14,15,115,116,117,120,121)
Trapezia ferruginea Latreille, 1825
(1,2,3,7,11,12,13,14,15,23,24,115,116,117,118,120,121)
Xanthodius cooksoni (Niern, 1877)
(13,14,15,16,17,18,19,20)
Xanthodius stenberghi Stimpson, 1859
(1,3,6,7,9,11,12,13,15)
Xanthodius stimpsoni (A. Milne-Edwards, 1879)
(1,2,3,4,11,12,13,23,24,116,117)

Superfamilia Grapsidoidea MacLeay, 1838

Familia Gecarcinidae MacLeay, 1838

Cardisoma crassum Smith, 1870
(29)
Gecarcinus planatus Stimpson, 1860
(6,14,16,24)
Gecarcinus quadratus De Saussure, 1853
(6,13,24)

Grapsidae MacLeay, 1838

Aratus pisonii (Milne-Edwards, 1837)

(26)

Geograpsus lividus (Milne-Edwards, 1837)

(4,6,13,14,17,18,22,23,24,26,118)

Goniopsis pulchra (Lockington, 1876)

(26,27,118)

Grapsus grapsus (Linnaeus, 1758)

(2,4,5,6,7,11,12,13,14,15,16,17,18,19,22,23,24,118)

Pachygrapsus minutus A. Milne Edwards, 1837

(14,15,16,17,18,19,20,22,116,120,121)

Pachygrapsus transversus (Gibben, 1850)

(1,2,4,6,7,10,12,13,14,15,19,22,24,26,90)

Percnon abbreviatum (Dana, 1851)

(15,20,)

Percnon gibbenii (Milne-Edwards, 1853)

(6,7,13,20)

Plagusia depressa tuberculata (Lamarck, 1818)

(1)

Planes cyaneus Dana, 1852

(20)

Sesarma sequatoriale Ortmann, 1894

(23)

Superfamilia Ocypodoidea Rafinesque, 1815

Familia Ocypodidae Rafinesque, 1815

Ocypode occidentalis Stimpson, 1860

(2,5,7,13,23,26)

Uca (Leptuca) crenulata crenulata (Lockington, 1877)

(26)

Uca (Leptuca) latimana (Rathbun, 1893)

(26)

Uca (Leptuca) musica musica Rathbun, 1914

(7,26,95)

Superfamilia Cryptochiroidea Paulson, 1875

Familia Cryptochiridae Paulson, 1875

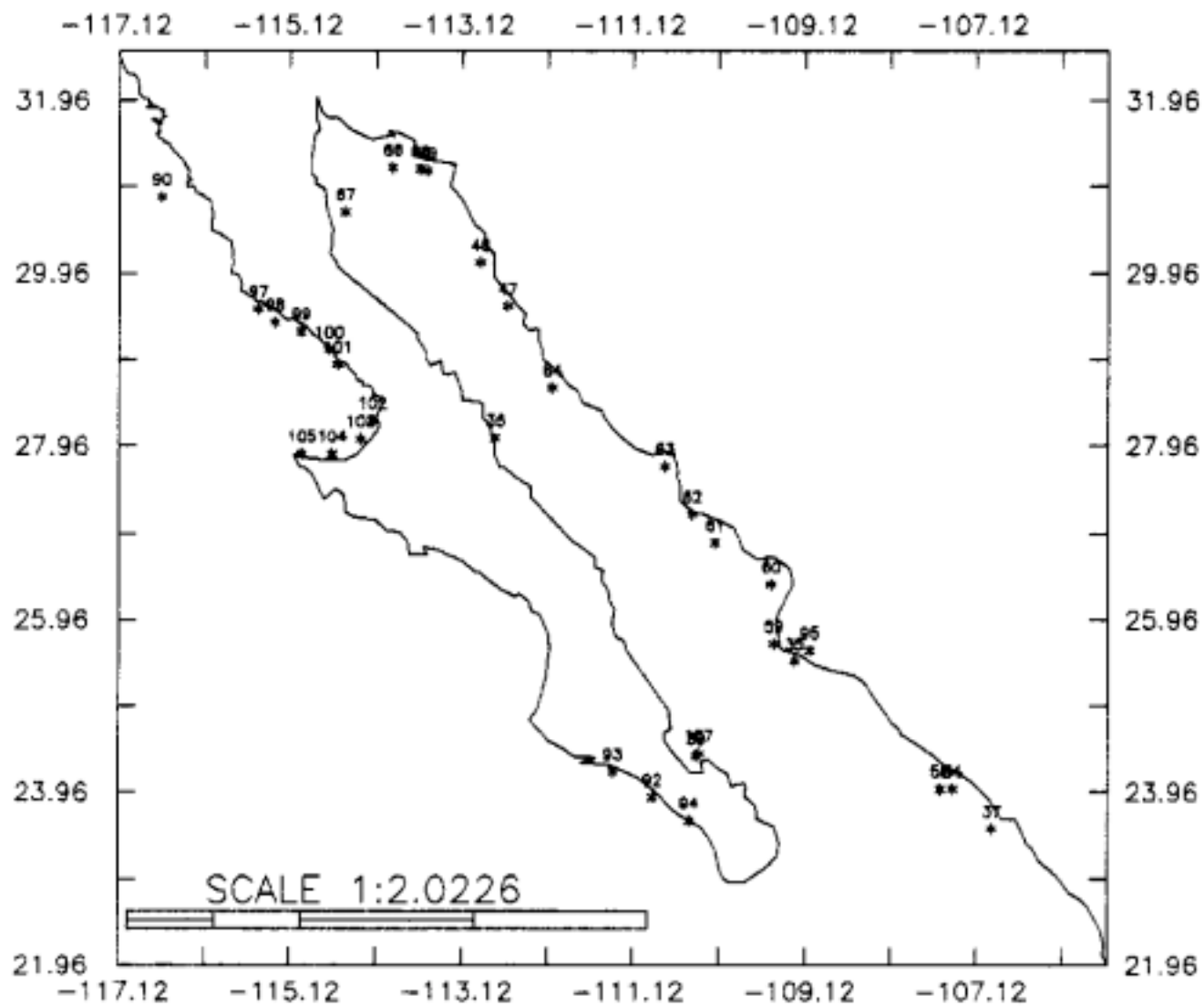
Haplocarcinus marsupialis Stimpson, 1859

(10,11,13,14,23,24)

**CLAVES GEOGRAFICAS DEL
PACIFICO MEXICANO NORTE**

LONGITUD W	LATITUD N	CLAVE GEOGRAFICA
-107.3917	24.0000	34
-109.2417	25.4750	35
-112.7333	28.0500	36
-106.9333	23.5417	37
-110.3833	24.3778	39
-112.5917	29.5750	47
-112.9083	30.0817	48
-113.5333	31.1467	49
-107.5333	24.0000	58
-109.4833	25.6833	59
-109.5167	26.3667	60
-110.1567	26.8500	61
-110.4333	27.1833	62
-110.7500	27.7167	63
-112.0667	28.6333	64
-113.6167	31.1667	65
-113.9333	31.1833	66
-114.4833	30.6667	67
-116.6319	30.8436	90
-110.8917	23.9017	92
-111.3500	24.2017	93
-110.4667	23.6333	94
-109.0639	25.6028	95
-115.4967	29.5450	97
-115.3000	29.3917	98
-114.9917	29.2833	99
-114.6667	29.0667	100
-114.5667	28.9000	101
-114.1667	28.2517	102
-114.2983	28.0417	103
-114.6333	27.8667	104
-114.9833	27.8667	105
-110.3514	24.4139	107

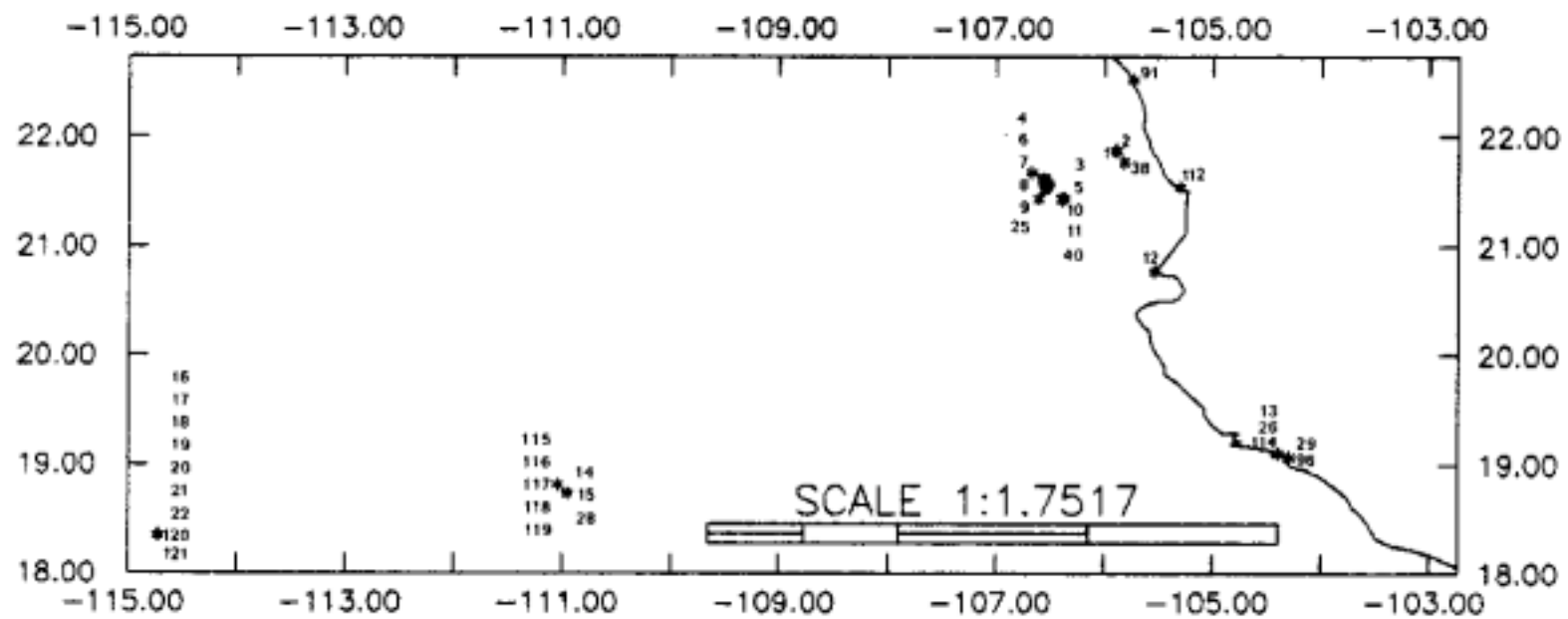
UBICACION DE LAS CLAVES GEOGRAFICAS



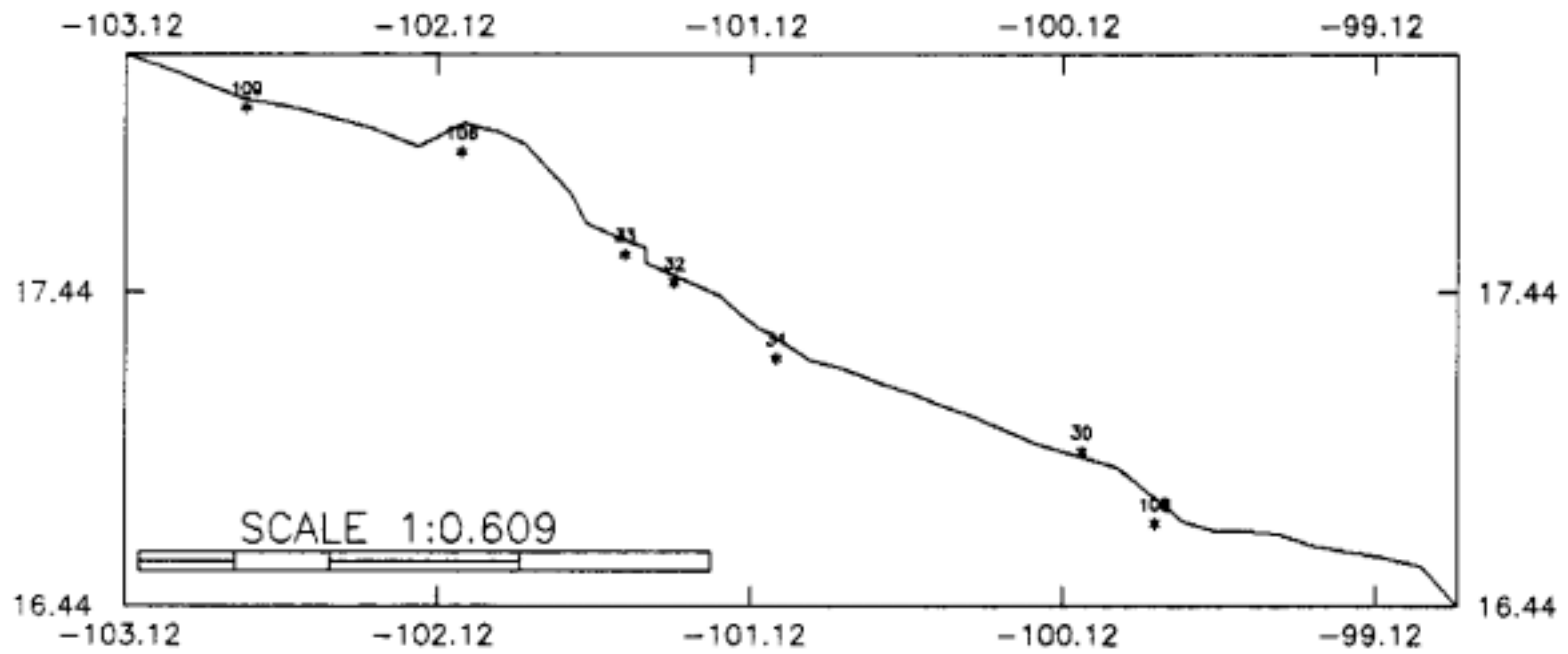
**CLAVES GEOGRAFICAS DEL
PACIFICO MEXICANO CENTRO**

LONGITUD W	LATITUD N	CLAVE GEOGRAFICA
-105.8917	21.8736	1
-105.8958	21.8806	2
-106.5375	21.5833	3
-106.6722	21.6736	4
-106.3778	21.4375	5
-106.6139	21.4333	6
-106.5569	21.5167	7
-106.5625	21.6000	8
-106.5583	21.6208	9
-106.5181	21.5681	10
-106.5194	21.5472	11
-105.5394	20.7678	12
-104.3958	19.1028	13
-110.9542	18.7297	14
-110.9494	18.7217	15
-114.7308	18.3453	16
-114.7306	18.3461	17
-114.7306	18.3475	18
-114.7286	18.3478	19
-114.7283	18.3475	20
-114.7261	18.3469	21
-114.7236	18.3458	22
-106.5417	21.5944	25
-104.3997	19.1017	26
-110.9494	18.7217	28
-104.2958	19.0653	29
-100.0569	16.9375	30
-101.0333	17.2333	31
-101.3583	17.4750	32
-101.5167	17.5633	33
-105.8222	21.7667	38
-106.3931	21.4319	40
-105.7417	22.5181	91
-104.2875	19.0703	96
-102.0417	17.8883	106
-99.8217	16.7083	108
-102.7319	18.0306	109
-105.3069	21.5417	112
-104.3961	19.1017	114
-111.0417	18.8144	115
-111.0417	18.8147	116
-111.0414	18.8147	117
-111.0419	18.8144	118
-111.0425	18.8147	119
-114.7283	18.3469	120
-114.7283	18.3458	121

UBICACION DE LAS CLAVES GEOGRAFICAS



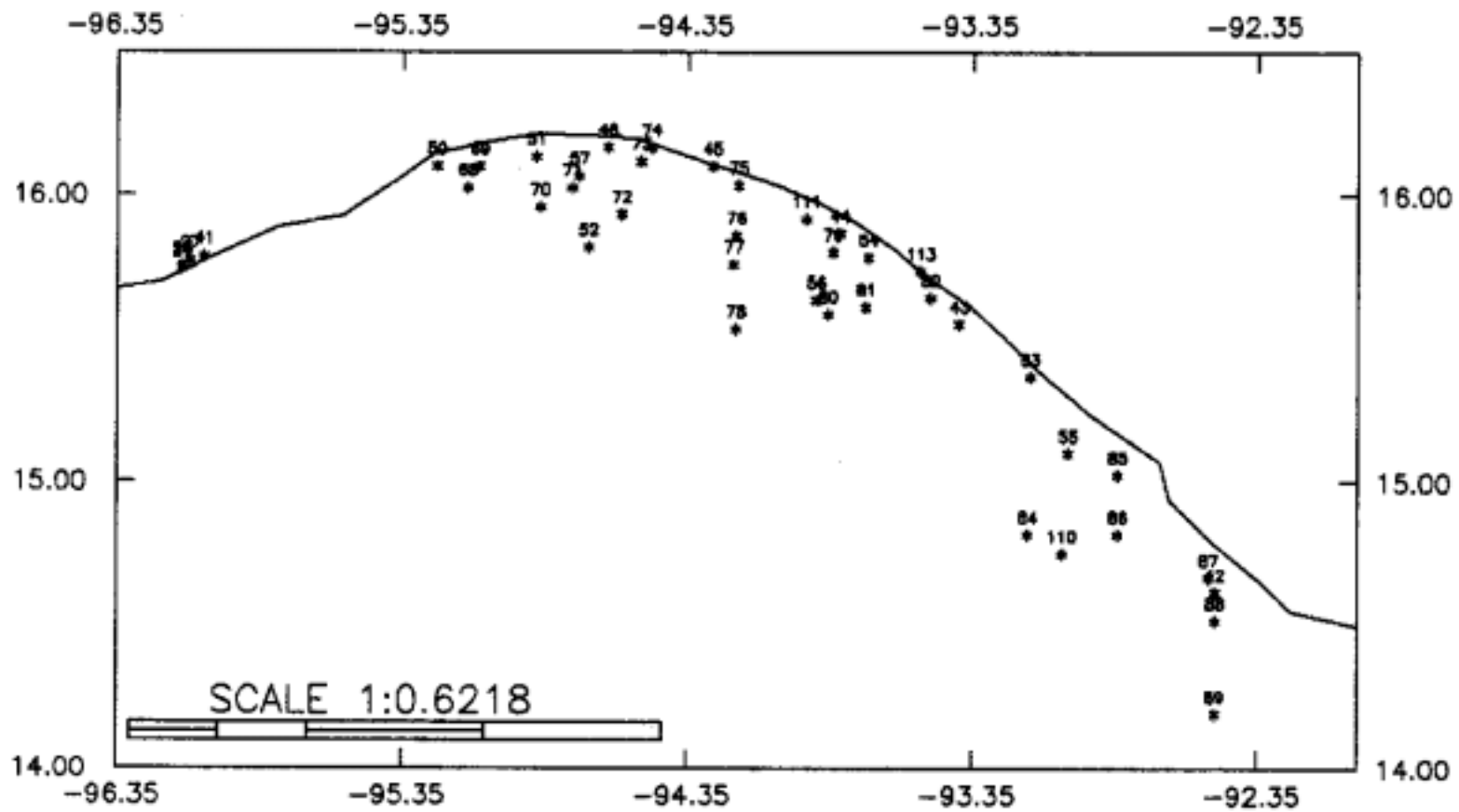
UBICACION DE LAS CLAVES GEOGRAFICAS



**CLAVES GEOGRAFICAS DEL
PACIFICO MEXICANO SUR**

LONGITUD W	LATITUD N	CLAVE GEOGRAFICA
-96.1258	15.7519	23
-96.1278	15.7422	24
-96.0983	15.7711	27
-96.0492	15.7878	41
-92.5000	14.6167	42
-93.4000	15.5500	43
-93.8167	15.8667	44
-94.2667	16.1000	45
-94.6333	16.1667	46
-95.2333	16.1000	50
-94.8833	16.1333	51
-94.7000	15.8167	52
-93.7167	15.7833	54
-93.0167	15.1000	55
-93.9000	15.6333	56
-94.7333	16.0667	57
-95.1250	16.0250	68
-95.0833	16.1000	69
-94.8700	15.9583	70
-94.7583	16.0250	71
-94.5833	15.9333	72
-94.5167	16.1167	73
-94.4817	16.1667	74
-94.1750	16.0333	75
-94.1833	15.8583	76
-94.1917	15.7583	77
-94.1833	15.5333	78
-93.8417	15.8000	79
-93.8583	15.5833	80
-93.7250	15.6083	81
-93.5000	15.6417	82
-93.1500	15.3667	83
-93.1583	14.8167	84
-92.8417	15.0250	85
-92.8417	14.8167	86
-92.5217	14.6667	87
-92.5000	14.5167	88
-92.5000	14.1917	89
-93.0383	14.7500	110
-93.9367	15.9167	111
-93.5350	15.7333	113

UBICACION DE LAS CLAVES GEOGRAFICAS





Lám. 1.- Pseudosquilla adialta (3).



Lám 2.- a. *Brachycarpus biunguiculatus* (5);

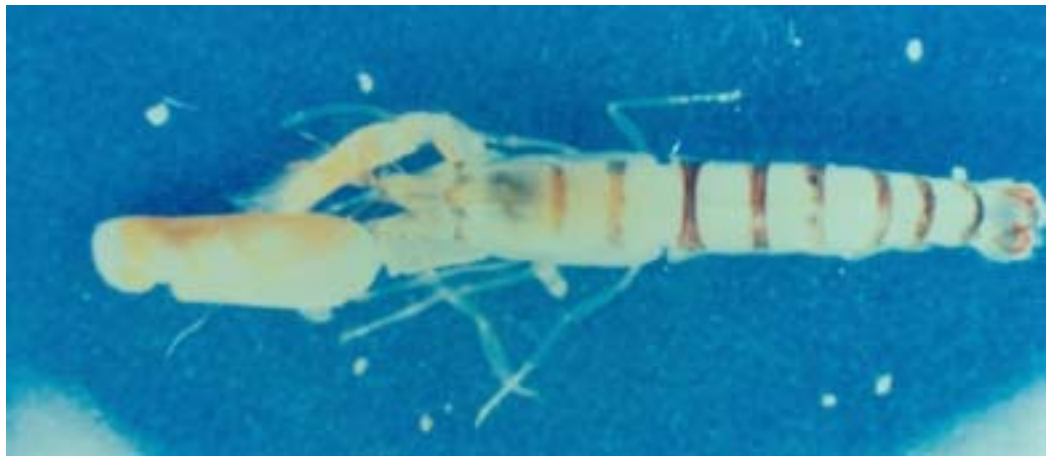
b. *Harpiliopsis depressus* (6)



Lám 3. a. *Gnathophyllum panamense* (4), b. *Alpheus canalis* (9)



Lán 4. *Alpheus lottini* (15)



Lám. 5. *Alpheus paracrinitus* (19).



Lám 6. *Alpheus malleator* (16)



Lám. 7. *Synalpheus digueti* (29), a forma 1, b. Forma 2



Lám 8. Callinectes laevicauda (36)



Lám 9. *Panulirus inflatus* (38) Isla Socorro



Lám 10.- Panulirus inflatus (38) Isla clarión

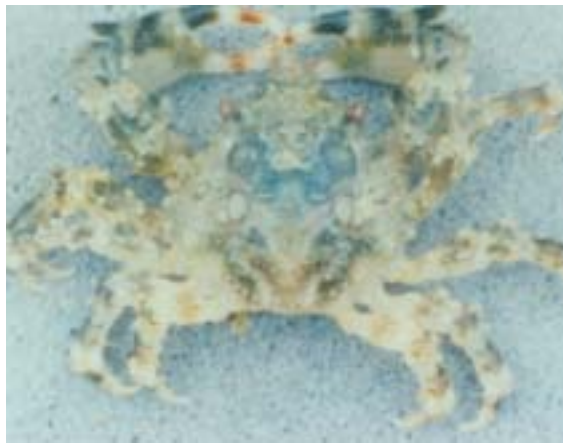


**Lám 11. a. *Pachycheles panamensis* (52),
b. *Petrolisthes crenulatus* (56)**



Lám. 12.- a. *Petrolisthes crenalatus* (56);

b. *Petrolisthes edwardsii* (57)



Lám 13. a. *Petrolisthes glasselli* (58); b. *Teleophrys cristioes* (82).



Lám 14. a. *Thoe sulcata sulcata* (83) ;

b. *Domecia hipida* (91).



**Lám. 15.- a. *Globopilumnus xantusi* (131),
b. *Liomera cinctimana* (97)**



Lám 16. *Liomera cinctimana* (97)



Lám. 17 a. *Microcassiope xantusii xantusii* (100);

b. *Traoezia ferruginea* (110)



Lám. 18.- Xanthodius sternberghi (132).



Lám 19.- *Gecarcinus planatus* (113).



Lám. 20.- Pachygrapsus transversus (120).