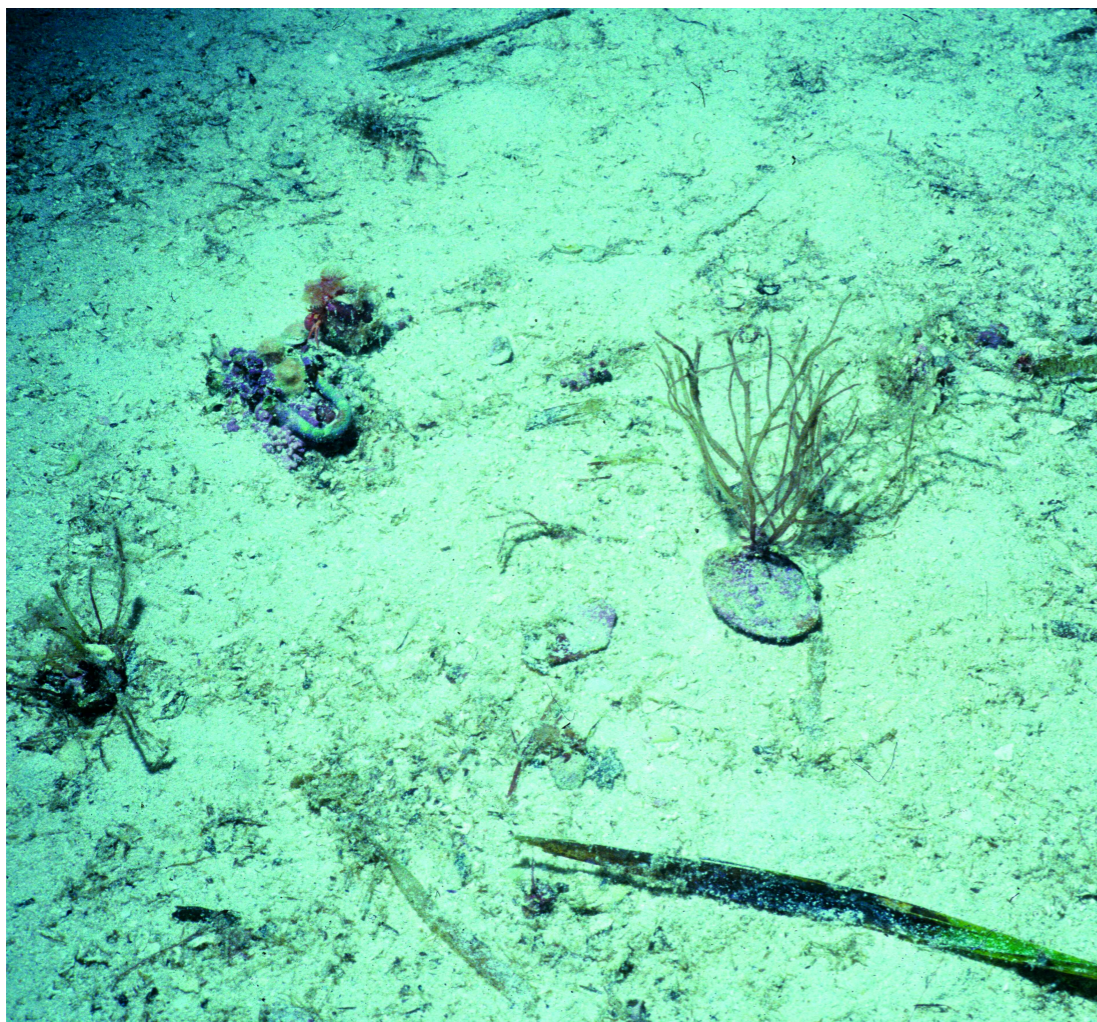


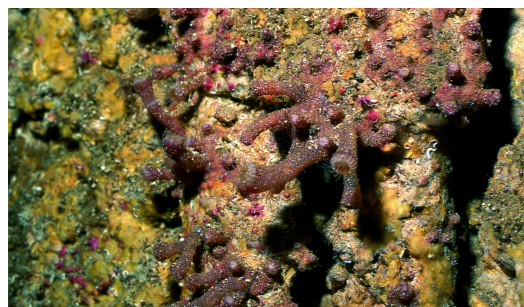
**11.2213+** Fons detrítics enfangats, circalitorals



Fons fangós circalitoral. E. Ballesteros

**Aspecte**

Fons fangosos situats vora la costa, amb un component detrític important format per graves o closques d'animals morts, bé que sempre hi domina el component fangós.



Epizoanthus arenaceus. E. Ballesteros

**Ecologia**

Poblaments dominats per invertebrats, que substitueixen el detrític costaner en indrets amb una sedimentació important de partícules fines i un escàs hidrodinamisme que afavoreix l'acumulació de fang. La distribució batimètrica d'aquests fons és força variable; es poden trobar des d'uns 20 m fins a 40-45 m de fondària, i se situen sovint entre els fons de sorres fines ben calibrades i les comunitats de fangs circalitorals (fangs terrígens costaners).

**Flora principal**

	dom.	ab.	sign.	sec.
<b>Rodòfits (algues vermelles)</b>				
<i>Lithothamnion fruticosum</i>				•
<i>Cryptonemia tunaeformis</i>				•

**Fauna principal**

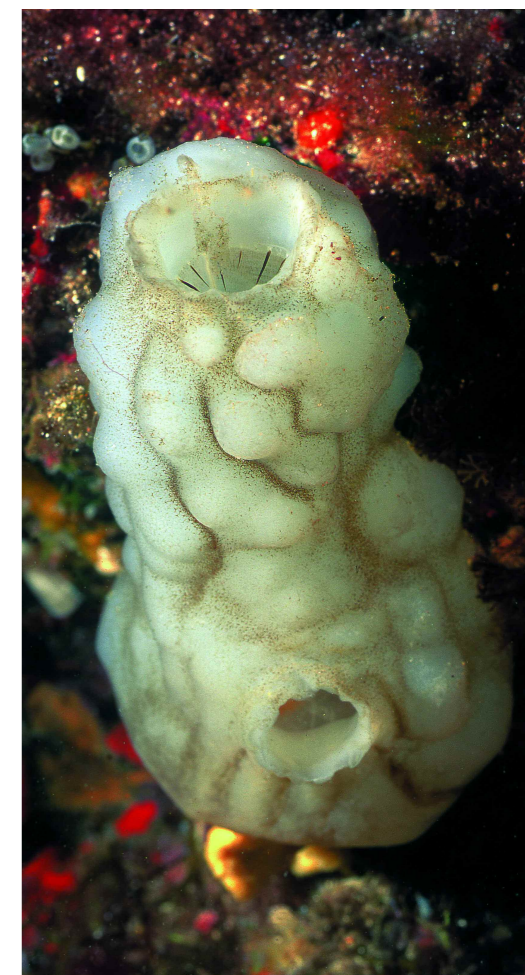
	dom.	ab.	sign.	sec.
<b>Esponges</b>				
<i>Raspailia viminalis</i>			•	
<b>Cnidaris</b>				
<i>Alcyonium palmatum</i> (maneta)		•	•	
<i>Caryophyllia clava</i>		•		
<i>Epizoanthus arenaceus</i>		•		
<i>Sertularella polyzonias</i>		•		
<i>Nemertesia tetrasticha</i>		•		
<i>Nemertesia antennina</i>		•		
<i>Anemonactis mazeli</i>			•	
<b>Anèl·lids poliquets</b>				
<i>Terebellides stroemi</i>		•	•	
<i>Lumbrineris impatiens</i>		•	•	
<i>Notomastus latericeus</i>		•	•	
<i>Lumbrineris latreillii</i>		•	•	
<i>Trichobranchus glacialis</i>		•	•	
<i>Drilonereis filum</i>		•	•	
<i>Nephtys incisa</i>		•		
<i>Glycera rouxii</i>		•		
<i>Eunice vittata</i>		•		
<i>Prionospio pinnata</i>		•		
<i>Aphrodite aculeata</i> (rata de mar)			•	
<i>Polydotes maxillosus</i>			•	
<i>Euphantalis kinbergii</i>			•	
<i>Leiocapitella dollfusi</i>			•	
<i>Clymene palermitana</i>			•	
<b>Sipuncúlids</b>				
<i>Aspidosiphon clavatus</i>			•	
<i>Golfingia elongata</i>			•	
<b>Mol·luscs bivalves (petxines)</b>				
<i>Cultellus tenuis</i>		•	•	
<i>Nucula nucleus</i>		•		
<i>Varicorbula gibba</i>		•		
<i>Venus ovata</i>		•		
<i>Pteria hirundo</i>		•		
<i>Tellina serrata</i>			•	
<b>Mol·luscs escafòpodes</b>				
<i>Dentalium inaequicostatum</i>			•	
<b>Crustacis amfípodes</b>				
<i>Ampelisca diadema</i>		•	•	
<b>Crustacis decàpodes</b>				
<i>Pagurus cuanensis</i> (bernat ermità)		•		
<b>Crustacis isòpodes</b>				
<i>Cirolana neglecta</i>			•	
<b>Briozous</b>				
<i>Alcyonidium polioum</i>		•		
<i>Cellaria fistulosa</i>		•		
<i>Schizomavella rudis</i>		•		
<i>Turbicellepora avicularis</i>		•		
<b>Equinoderms ofiuroïdeus (estrelles de mar)</b>				
<i>Amphiura chiajei</i>			•	
<i>Ophiothrix quinquemaculata</i>			•	
<b>Equinoderms holoturioïdeus (holotúries)</b>				
<i>Pseudothyone raphanus</i>			•	

**Tunicats**

	dom.	ab.	sign.	sec.
<i>Diazona violacea</i>				•
<i>Phallusia mammillata</i>				•
<i>Polycarpa pomaria</i>				•
<i>Microcosmus vulgaris</i>				•

**Peixos**

	dom.	ab.	sign.	sec.
<i>Trachinus radiatus</i> (aranya de cap negre)			•	
<i>Trachinus araneus</i> (aranya fragata)			•	
<i>Raja undulata</i> (rajada ondulada)			•	
<i>Pagellus acarne</i> (besuc blanc)			•	
<i>Pagellus erythrinus</i> (pagell)			•	
<i>Trachinus araneus</i> (aranya)			•	
<i>Serranus hepatus</i> (serrà de bou)			•	
<i>Diplodus vulgaris</i> (variada)			•	
<i>Uranoscopus scaber</i> (rata)			•	
<i>Aspitrigla obscura</i> (lluerna fosca)			•	
<i>Aspitrigla cuculus</i> (lluerna roja, rafet)			•	
<i>Trigloporus lastoviza</i> (lluerna peona)			•	
<i>Mullus barbatus</i> (moll de fang)			•	
<i>Mullus surmuletus</i> (moll de roca)			•	



Phallusia mammillata. E. Ballesteros

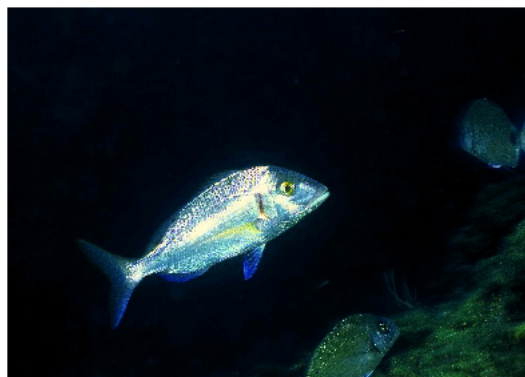
► 11.2213+

**Sintaxons o altres unitats tipològiques que hi corresponen**

Detrític enfangat amb *Venus ovata* Guille 1970 (*Vie et Milieu* sér. B, 21: 149-280)

**Distribució dins el territori català**

Tot al llarg de la costa.



Pagell. E. Ballesteros



Diazona violacea. Centre de Recursos de Biodiversitat Animal, UB

**Gestió, usos i problemes de conservació**

Es tracta de fons molt alterats per la pesca a ròssec.

**Indicadors d'interès de conservació**

- Distribució general dins Europa ► 2 Mediterrània
- Freqüència dins el territori català ► 1 comú
- Forma d'implantació territorial ► 1 superfícies grans
- Biodiversitat ► 2 alta
- Grau de maduresa ► 2 poc madur
- Amenaça ► 3 amenaçat

■ **Tipus d'hàbitats d'interès comunitari (annex I de la Directiva 97/62/UE) corresponents**

Cap.

■ **Unitats de la llegenda de la Cartografia dels hàbitats a Catalunya (1:50.000) que el representen**

Cap.



[EB]