

Paxillus involutus

(Batsch) Fr., *Epicr. syst. mycol.* (Upsaliae): 317 (1838) [1836-1838]



Paxillaceae, Boletales, Agaricomycetidae, Agaricomycetes, Agaricomycotina, Basidiomycota, Fungi

- ≡ *Agaricus adscendibus* Bolton, *Hist. fung. Halifax* (Huddersfield) 2: 55 (1788)
- ≡ *Agaricus contiguus* Bull., *Herb. Fr.* (Paris) 5: tab. 240 (1785)
- ≡ *Agaricus contiguus* Bull. & Vent., *Hist. Champ. Fr.* (Paris): 518, tab. 54;240;576:2 (1809)
- ≡ *Agaricus involutus* Batsch, *Elench. fung.* (Halle): 39 (1786)
- ≡ *Agaricus involutus* Batsch, *Elench. fung.* (Halle): 39 (1786) var. *involutus*
- ≡ *Agaricus involutus* var. *stillans* Pers., *Mycol. eur.* (Erlanga) 3: 63 (1828)
- ≡ *Agaricus involutus* var. *terrestris* Alb. & Schwein., *Consp. fung.* (Leipzig): 216 (1805)
- ≡ *Agaricus involutus* var. *truncigenus* Alb. & Schwein., *Consp. fung.* (Leipzig): 216 (1805)
- ≡ *Agaricus involutus* f. *truncigenus* Pers., *Syn. meth. fung.* (Göttingen) 2: 448 (1801)
- ≡ *Omphalia involuta* (Batsch) Gray, *Nat. Arr. Brit. Pl.* (London) 1: 611 (1821)
- ≡ *Omphalia involuta* (Batsch) Gray, *Nat. Arr. Brit. Pl.* (London) 1: 611 (1821) var. *involuta*
- ≡ *Omphalia involuta* var. *truncigena* (Pers.) Gray, *Nat. Arr. Brit. Pl.* (London) 1: 611 (1821)
- ≡ *Paxillus involutus* f. *eburneus* Gelardi, Segneri & Vizzini, in Gelardi, Segneri, Ercole & Vizzini, *Mycosphere* 2(5): 548 (2011)
- ≡ *Paxillus involutus* (Batsch) Fr., *Epicr. syst. mycol.* (Upsaliae): 317 (1838) [1836-1838] f. *involutus*
- ≡ *Paxillus involutus* f. *subrubicundulus* Bon, in Bon & Van Haluwyn, *Docums Mycol.* 11(no. 44): 32 (1981)
- ≡ *Paxillus involutus* var. *excentricus* Fr.
- ≡ *Paxillus involutus* (Batsch) Fr., *Epicr. syst. mycol.* (Upsaliae): 317 (1838) [1836-1838] var. *involutus*
- ≡ *Paxillus involutus* var. *leptopus* Fr.
- ≡ *Paxillus involutus* var. *simplex* Peck, *Ann. Rep. Reg. N.Y. St. Mus.* 53: 857 (1901) [1900]
- ≡ *Rhymovis involuta* (Batsch) Rabenh., *Deutschl. Krypt.-Fl.* (Leipzig) 1: 453 (1844)

Material estudiado:

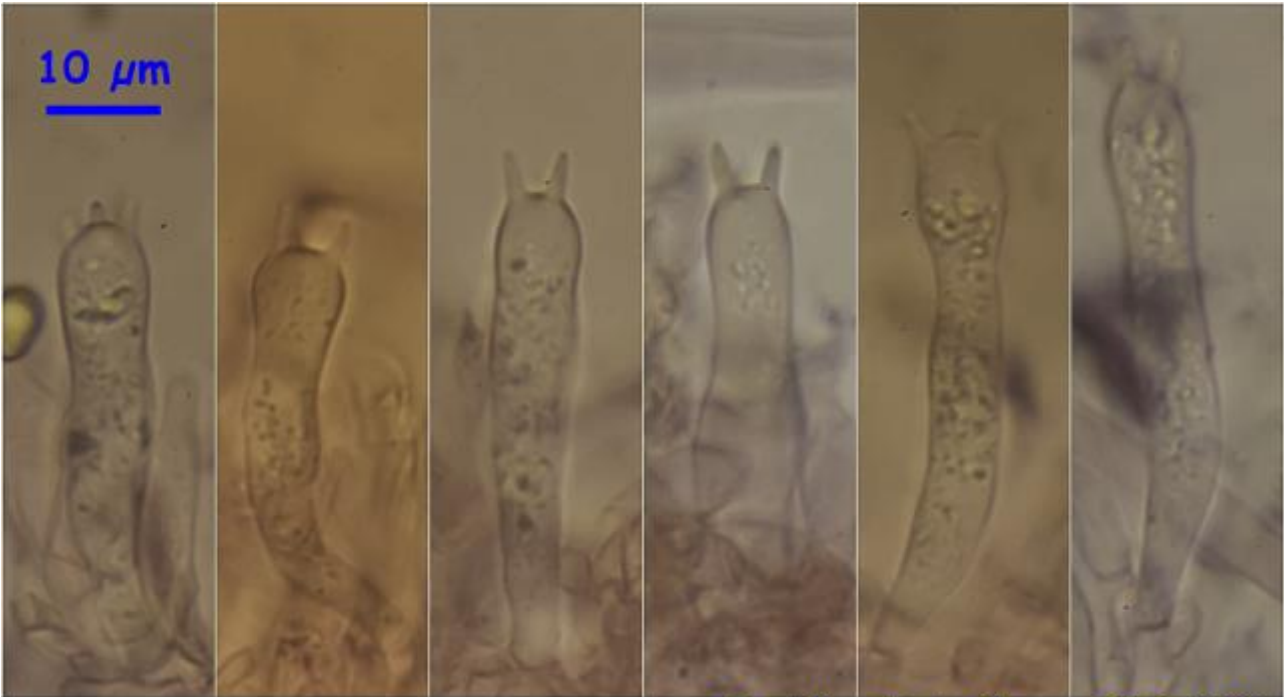
España, Jaén, Santiago-Pontones, Cañada Hermosa, 30SWH3519, 1.547 m, en chopera aparentemente en suelo probablemente sobre raíces enterradas, 21-X-2015, leg. Dianora Estrada y Demetrio Merino, JA-CUSSTA: 8668.

Descripción macroscópica:

Pileo de 25-43 x 35-70 mm, de convexo a aplanado, con el margen acanalado, muy enrollado, involuto, viscoso, de color pardo amarillento a pardo oliva. **Láminas** decurrentes, sinuosas, anastomosadas hacia el stipe, apretadas, de color crema blanquecino al principio, pardo amarillento después, con manchas pardas al tacto. **Estipe** de 0-38 x 0-15 mm, lateral, cilíndrico, atenuado en la base, estriado longitudinalmente, de color blanco con manchas pardas al roce. **Olor** agradable, sabor dulce.

Descripción microscópica:

Basidios cilíndricos a subclaviformes, tetraspóricos, con fíbula basal, de $39,5-49,0(50,9) \times 7,3-8,7(-9,2) \mu\text{m}$; N = 12; Me = $43,6 \times 8,1 \mu\text{m}$. **Basidiosporas** elipsoidales a oblongas, lisas, apiculadas, gutuladas, de $(6,7-7,3-8,6(-9,8) \times (4,0-4,9-5,7(-6,2) \mu\text{m}$; Q = (1,3-1,4-1,6(-1,8); N = 111; Me = $8,0 \times 5,4 \mu\text{m}$; Qe = 1,5. **Queilos y pleurocistidios** similares, fusiformes, apuntados en el ápice, de $(14,4-18,4-34,7(-43,3) \times (4,6-4,9-8,6(-9,1) \mu\text{m}$; N = 20; Me = $25,8 \times 6,4 \mu\text{m}$. **Pileipellis** de hifas cilíndricas, más o menos entremezcladas, de una anchura de $(3,3-3,9-6,8(-7,7) \mu\text{m}$; N = 40; Me = $5,3 \mu\text{m}$, fibuladas.



Basidios Rojo Congo SDS 600x

$39,5-49,0(50,9) \times 7,3-8,7(-9,2) \mu\text{m}$; N = 12; Me = $43,6 \times 8,1 \mu\text{m}$

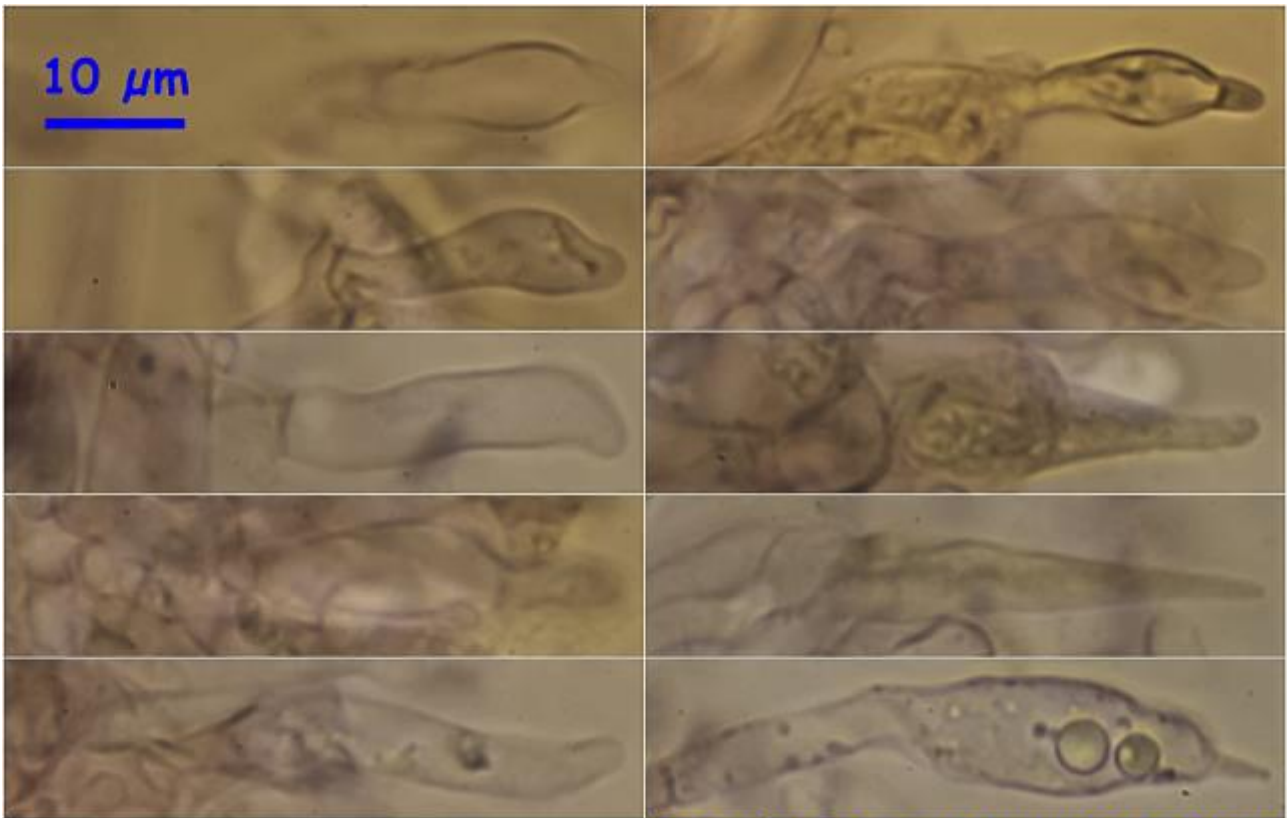
A. Basidios.



Esporas Rojo Congo SDS 600x

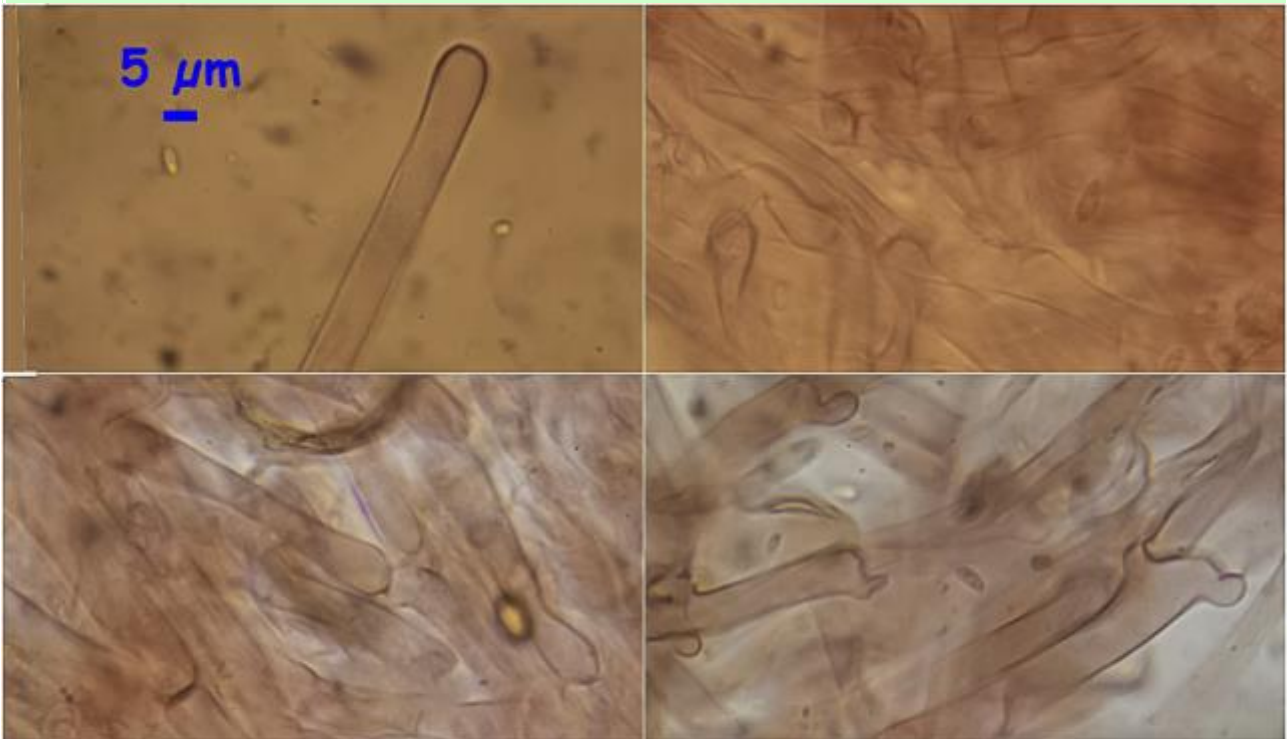
$(6,7-7,3-8,6(-9,8) \times (4,0-4,9-5,7(-6,2) \mu\text{m}$
Q = (1,3-1,4-1,6(-1,8); N = 111; Me = $8,0 \times 5,4 \mu\text{m}$; Qe = 1,5

B. Esporas.



Cistidios Rojo Congo SDS 600x
 (14,4-)18,4-34,7(-43,3) × (4,6-)4,9-8,6(-9,1) μm; N = 20; Me = 25,8 × 6,4 μm

C. Cistidios.



Pileipellis Rojo Congo SDS 600x

D. Pileipellis.

Observaciones

Caracterizada por el hábitat, borde fuertemente involuto y sabor dulce. *Paxillus rubicundulus* Ort. tiene olor picante, sabor ligeramente agrio, esporas más pequeñas (5,6-7,5 x 3,5-4,3 μm) y crece bajo *Alnus* (BREITENBACH & KRÄNZLIN, 1991).

Otras descripciones y fotografías

- BREITENBACH J. & F. KRÄNZLIN (1991). Fungi of Switzerland Vol. 3. Bolets and agarics 1st. part. *Mykologia Lucern*. Pág. 92.



Salvo indicación en contrario, las fotos han sido realizadas por Demetrio Merino.