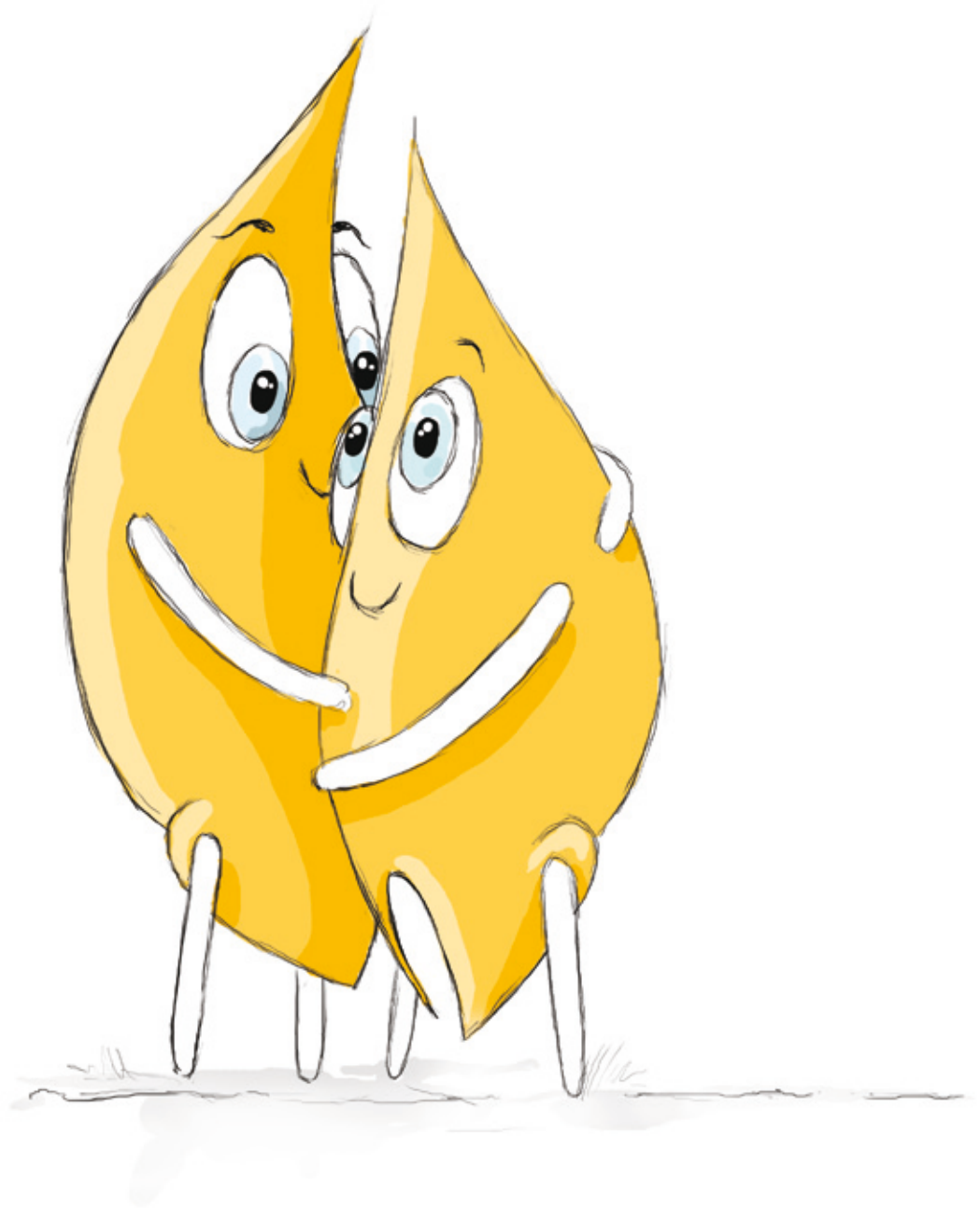


I Raport o Turckie korporacyjnym



1. Ład korporacyjny w PBG SA

Zasady ładu korporacyjnego obejmują formalne i nieformalne zasady działania, mające na celu regulowanie stosunków pomiędzy wszystkimi podmiotami uczestniczącymi w życiu Spółki – akcjonariuszami, inwestorami, odbiorcami, dostawcami, kadrami zarządzającą i pracownikami. Stosowanie wszystkich jego reguł powinno być dla każdej spółki sprawą priorytetową. Tak jest w przypadku PBG SA. Dzięki temu Spółka jest bardziej wiarygodna i transparentna.

Reguły i jasność informacji decydują o sukcesie w biznesie. Celem dobrych praktyk jest ograniczenie ryzyka związanego z inwestowaniem w papiery wartościowe spółki. W Polsce zasady ładu korporacyjnego zebrano w dokumencie „Dobre praktyki w spółkach publicznych” i po raz pierwszy władze Giełdy Papierów Wartościowych w Warszawie opublikowały je we wrześniu 2002 roku. Dokument określał podstawowe zasady etyki biznesowej, którymi w codziennej działalności powinny kierować się spółki giełdowe. Następne wydanie zasad – „Dobre praktyki w spółkach publicznych 2005” - obowiązywało od początku 2005 roku do końca 2007 roku. Kolejne zaktualizowanie zasad dobrych praktyk nastąpiło w dniu 1 stycznia 2008 roku. Wydany wtedy dokument „Dobre Praktyki Spółek Notowanych na GPW” obowiązywał spółki publiczne przez następne dwa lata.

Spółka PBG SA przyjęła do stosowania zasady ładu korporacyjnego opublikowane w dokumencie „Dobre Praktyki Spółek Notowanych na GPW”, zamieszczonym na stronie <http://www.corp-gov.gpw.pl/publications.asp>.

W myśl obowiązku „comply or explain” Zarząd PBG SA zadeklarował również, że w 2009 roku przestrzegał wszystkich zasad wynikających z tego dokumentu.

Obecnie obowiązujące „Dobre Praktyki Spółek Notowanych na GPW”, zmodyfikowane zostały w dniu 19 maja 2010 roku. Dokument został uaktualniony o zmiany w przepisach prawa, międzynarodowe trendy w zakresie dobrych praktyk giełdowych a także oczekiwania uczestników rynku. Obecnie obowiązujące dobre praktyki uznawane są za przewodnik po zasadach ładu korporacyjnego dla firm, które chcą długotrwale budować dobre relacje z akcjonariuszami.

RAPORT DOTYCZĄCY ŁADU KORPORACYJNEGO JEST INTEGRALNĄ CZĘŚCIĄ RAPORTU ROCZNEGO PBG SA.

Treść oświadczeń wraz z komentarzem Spółki dotyczącym każdej z zasad ładu korporacyjnego oraz raport dotyczący stosowania zasad ładu korporacyjnego w PBG SA za 2009 rok, Spółka zamieściła pod następującym adresem internetowym:

<http://www.pbg-sa.pl/relacje-inwestorskie/lad-korporacyjny-82/lad-korporacyjny-na-gpw.html>

2. Członkowie i komitety Rady Nadzorczej

CZŁONKOWIE RADY NADZORCZEJ

Kadencja członków Rady Nadzorczej trwa rok, a ich wynagrodzenie określa Walne Zgromadzenie Akcjonariuszy. Rada sprawuje stały nadzór nad działalnością Spółki we wszystkich dziedzinach jej działalności. Do szczególnych obowiązków należy ocena sprawozdania finansowego i sprawozdania Zarządu z działalności Spółki w zakresie ich zgodności z księgami i dokumentami, jak i stanem faktycznym, ocena wniosków Zarządu co do podziału zysków i pokrycia straty oraz składanie Walnemu Zgromadzeniu corocznego pisemnego sprawozdania z wyników tej oceny.

Obowiązki i Regulamin Rady Nadzorczej są określone w formalnym dokumencie. Rada Nadzorcza pełni swe obowiązki kolegiально, ale przekazała część kompetencji określonym osobom lub komitetom, które opisano w kolejnych punktach.

Członek Rady Nadzorczej powinien posiadać należytą wiedzę i doświadczenie oraz być w stanie poświęcić niezbędną ilość czasu na wykonywanie swoich obowiązków. Wysokie kwalifikacje i doświadczenie zawodowe członków Rady Nadzorczej są przesłanką umożliwiającą jej członkom obiektywizm i niezależność w wyrażaniu opinii i sądów.

TABELA 1: SKŁAD OSOBOWY RADY NADZORCZEJ

Imię i nazwisko	Maciej Bednarkiewicz
Stanowisko	Przewodniczący Rady Nadzorczej CZŁONEK NIEZALEŻNY, NIE PROWADZI DZIAŁALNOŚCI KONKURENCYJNEJ W STOSUNKU DO PBG SA
Kwalifikacje	- Uniwersytet Warszawski – Wydział Prawa
Doświadczenie	- poseł na Sejm X Kadencji - sędzia Trybunału Stanu RP - prezes Naczelnej Rady Adwokackiej - Kancelaria Prawna Maciej Bednarkiewicz, Andrzej Wilczyński i Wspólnicy - komplementariusz - BIG Bank SA - członek Rady Nadzorczej - Millennium Bank SA - przewodniczący Rady Nadzorczej - PZU SA – sekretarz Rady Nadzorczej - Techmex SA – członek Rady Nadzorczej - PBG SA – przewodniczący Rady Nadzorczej od 2004 roku
Imię i nazwisko	Jacek Kseń
Stanowisko	Wiceprzewodniczący Rady Nadzorczej CZŁONEK NIEZALEŻNY, NIE PROWADZI DZIAŁALNOŚCI KONKURENCYJNEJ W STOSUNKU DO PBG SA
Kwalifikacje	- Uniwersytet Ekonomiczny w Poznaniu – Wydział Handlu Zagranicznego - Warszawska Szkoła Główna Planowania i Statystyki – doktor międzynarodowych rynków finansowych
Doświadczenie	- Bank Handlowy – operator na rynkach walutowych - BZ WBK SA – prezes zarządu - PLL LOT - przewodniczący Rady Nadzorczej - Sygnity - przewodniczący Rady Nadzorczej - Orbis - wiceprzewodniczący Rady Nadzorczej - PBG SA - wiceprzewodniczący Rady Nadzorczej; członek Rady od 2007 roku

Imię i nazwisko	Wiesław Lindner
Stanowisko	Członek Rady Nadzorczej CZŁONEK NIEZALEŻNY, NIE PROWADZI DZIAŁALNOŚCI KONKURENCYJNEJ W STOSUNKU DO PBG SA
Kwalifikacje	- Uniwersytet Ekonomiczny w Poznaniu
Doświadczenie	- PGNiG – kierownik działu ekonomicznego; zastępca dyrektora ds. ekonomicznych; zastępca naczelnego dyrektora; naczelny dyrektor - Zakład Naprawy Gazomierzy w Poznaniu – główny księgowy - ATG Sp. z o.o. – członek Rady Nadzorczej - PBG SA – członek Rady Nadzorczej od 2004 roku
Imię i nazwisko	Dariusz Sarnowski
Stanowisko	Członek Rady Nadzorczej CZŁONEK NIEZALEŻNY, NIE PROWADZI DZIAŁALNOŚCI KONKURENCYJNEJ W STOSUNKU DO PBG SA
Kwalifikacje	- Uniwersytet Ekonomiczny w Poznaniu - Rachunkowość
Doświadczenie	- Uprawnienia biegłego rewidenta - W. Frąckowiak i Partnerzy Sp. z o.o. – asystent w Departamencie Konsultingu; asystent w Departamencie Audytu - BZ WBK SA - inspektor w wydziale doradztwa Departamentu Rynków Kapitałowych - Trade Institute – Reemtsma Polska SA – menedżer - BDO Polska Sp. z o.o. – asystent Departamentu Audytu - HLB Frąckowiak i Wspólnicy Sp. z o.o. – asystent Departamentu Audytu - Sarnowski & Wiśniewski Spółka Audytorska – wspólnik; prezes - Usługi Audytorskie DGA Sp. z o.o. – wiceprezes zarządu - Mostostal Poznań SA – członek Rady Nadzorczej - Browary Polskie BROK – STRZELEC SA – członek Rady Nadzorczej - NZOZ „Szpital w Puszczykowie” Sp. z o.o. – członek Rady Nadzorczej - Swarzędz SA - członek Rady Nadzorczej - PBG SA – członek Rady Nadzorczej od 2005 roku
Imię i nazwisko	Adam Strzelecki
Stanowisko	Członek Rady Nadzorczej CZŁONEK NIEZALEŻNY, NIE PROWADZI DZIAŁALNOŚCI KONKURENCYJNEJ W STOSUNKU DO PBG SA
Kwalifikacje	- Uniwersytet im. Mikołaja Kopernika w Toruniu – Wydział Prawa i Administracji; doktor nauk prawnych - Uniwersytet Warszawski – Wydział Ekonomii – Bankowość - Wyższa Szkoła Humanistyczno-Ekonomiczna we Włocławku – adiunkt; prodziekan Wydziału Administracji - Toruńska Szkoła Wyższa – wykładowca - Wyższa Szkoła Bezpieczeństwa i Ochrony w Warszawie – wykładowca
Doświadczenie	- Prezydium Powiatowej Rady Narodowej w Chełmnie – rewident - Bank Rolny w Chełmnie – inspektor kredytowy - NBP w Chełmnie – główny księgowy - NBP w Lipnie – dyrektor oddziału - NBP Oddział Wojewódzki – dyrektor - Polski Bank Inwestycyjny we Włocławku – dyrektor oddziału - Kredyt Bank SA we Włocławku – dyrektor oddziału - Zakład Doskonalenia Zawodowego Sp. z o.o. – wspólnik; rada nadzorcza - Włocławskie Towarzystwo Naukowe – członek zarządu - PBG SA – członek Rady Nadzorczej od 2004 roku

Imię i nazwisko	Jacek Krzyżaniak
Stanowisko	Członek Rady Nadzorczej do dnia 4 czerwca 2009 CZŁONEK ZALEŻNY, NIE PROWADZI DZIAŁALNOŚCI KONKURENCYJNEJ W STOSUNKU DO PBG SA
Kwalifikacje	- Uniwersytet Przyrodniczy w Poznaniu – Ekonomia Rolnictwa 1992 – 1995
Doświadczenie	- Fundacja Europa XXI – dyrektor - WIL Lobbying Sp. z o.o. – członek zarządu oraz dyrektor generalny - Polski Fundusz Kapitałowy SA – członek Rady Nadzorczej - PC Guard SA – członek Rady Nadzorczej - Hydrobudowa Włocławek SA – członek Rady Nadzorczej - Technologie Gazowe „Piecobiogaz” – asystent zarządu - PBG SA – dyrektor ds. relacji inwestorskich, rzecznik prasowy; członek Rady Nadzorczej od 2004 roku do czerwca 2009 roku

Na dzień 31 grudnia 2009 roku Rada Nadzorcza PBG składała się z pięciu członków.

Rada Nadzorcza w wyżej wymienionym składzie powołana została w dniu 18 czerwca 2008 roku przez Zwyczajne Walne Zgromadzenie Akcjonariuszy, do pełnienia swoich funkcji na następną kadencję. W omawianym okresie, tj. dnia 4 czerwca 2009 roku, pan Jacek Krzyżaniak zrezygnował z funkcji członka Rady Nadzorczej PBG SA.

Kadencja Rady Nadzorczej powołanej w czerwcu 2008 roku wygasła z dniem odbycia Zwyczajnego Walnego Zgromadzenia Akcjonariuszy i zatwierdzenia sprawozdania finansowego Spółki za rok 2008. 4 czerwca 2009 roku Zwyczajne Walne Zgromadzenie Akcjonariuszy Spółki PBG udzieliło absolutorium wszystkim wymienionym wyżej członkom Rady Nadzorczej oraz postanowiło ich ponownie powołać w skład Rady Nadzorczej PBG. W obecnej kadencji Rada Nadzorcza składa się z pięciu członków.

Do dnia publikacji oświadczenia skład Rady Nadzorczej nie uległ zmianie.

KOMITETY RADY NADZORCZEJ

- ☞ Komitet Audytu,
- ☞ Komitet Wynagrodzeń.

Komitet Audytu – skład osobowy:

- ☞ Jacek Kseń,
- ☞ Dariusz Sarnowski.

Komitet Audytu zbiera się stosownie do potrzeb nie rzadziej jednak niż raz na kwartał, odpowiada w szczególności za:

- a) ocenę zakresu niezależności wybranego biegłego rewidenta i doradzanie Radzie Nadzorczej w sprawie jego wyboru, a także warunków umowy z nim i wysokości jego wynagrodzenia. Dokonanie przez Radę Nadzorczą wyboru innego podmiotu pełniącego funkcję biegłego rewidenta niż rekomendowany wymaga szczegółowego uzasadnienia;
- b) analizowanie i ocena stosunków i zależności występujących w Spółce, a także w samej Radzie Nadzorczej i Zarządzie Spółki pod kątem możliwych do ujawnienia lub występujących konfliktów interesów oraz podejmowanie działań zmierzających do wyeliminowania tego zjawiska, zapewnianie jak najpełniejszej komunikacji pomiędzy biegłym rewidentem i Radą Nadzorczą;
- c) rozpatrywanie kwartalnych, półrocznych i rocznych sprawozdań finansowych członków jednostek wchodzących w skład Grupy Kapitałowej Spółki, a także kwartalnych, półrocznych i rocznych skonsolidowanych sprawozdań finansowych Grupy Kapitałowej Spółki.

Komitet wynagrodzeń – skład osobowy:

- ✓ Maciej Bednarkiewicz,
- ✓ Wiesław Lindner.

Komitet wynagrodzeń zbiera się stosownie do potrzeb nie rzadziej jednak niż raz na kwartał, odpowiada w szczególności za:

- ✓ ogólne monitorowanie praktyk w zakresie wynagrodzeń i ich poziomu w Spółce;
- ✓ ustalanie warunków zatrudnienia członków Zarządu i kadry kierowniczej Spółki;
- ✓ ustalanie planu premiowania na rok obrotowy.

RADA NADZORCZA, ZASADY FUNKCJONOWANIA

Rada Nadzorcza działa na podstawie Kodeksu Spółek Handlowych, Statutu oraz Regulaminu Rady Nadzorczej.

Składa się z nie mniej niż pięciu członków powoływanych przez Walne Zgromadzenie Akcjonariuszy w głosowaniu tajnym, na okres roku. Mandaty członków wygasają dopiero z dniem odbycia Walnego Zgromadzenia Akcjonariuszy, zatwierdzającego sprawozdanie finansowe za ostatni pełny rok obrotowy pełnienia funkcji członka Rady Nadzorczej. Liczbę członków ustala każdorazowo Walne Zgromadzenie.

Członkowie Rady mogą być wybierani ponownie. Przynajmniej połowę Rady powinni stanowić członkowie niezależni. Członek Rady Nadzorczej uważany jest za niezależnego, jeżeli:

- ✓ nie jest pracownikiem Spółki ani Podmiotu Powiązanego;
- ✓ nie jest członkiem władz nadzorczych i zarządzających Podmiotu Powiązanego;
- ✓ nie jest akcjonariuszem dysponującym co najmniej 5% głosów na Walnym Zgromadzeniu Spółki lub Walnym Zgromadzeniu Podmiotu Powiązanego;
- ✓ nie jest członkiem władz nadzorczych i zarządzających lub pracownikiem podmiotu dysponującego co najmniej 5% głosów na Walnym Zgromadzeniu Spółki lub Walnym Zgromadzeniu Podmiotu Powiązanego;
- ✓ nie jest wstępnym, zstępnym, małżonkiem, rodzeństwem, rodzicem małżonka albo
- ✓ osobą pozostającą w stosunku przysposobienia wobec którejkolwiek z osób wymienionych w punktach poprzedzających.

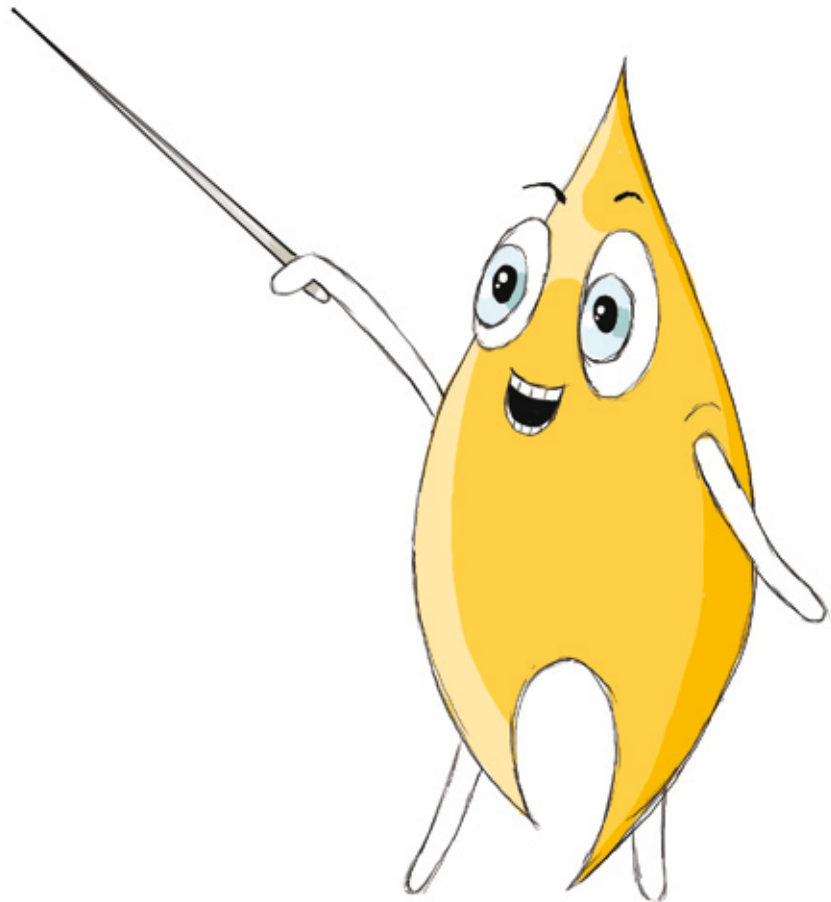
Warunki wskazane powyżej muszą być spełnione przez cały okres trwania mandatu.

Rada Nadzorcza zobowiązana jest wykonywać stały nadzór nad działalnością Spółki we wszystkich dziedzinach jej działalności. Corocznie przedkłada ona Walnemu Zgromadzeniu zwięzłą ocenę sytuacji Spółki ustaloną podczas posiedzenia Rady Nadzorczej.

Zgody Rady Nadzorczej wymaga w szczególności:

- ✓ nabycie przedsiębiorstwa lub zorganizowanej części przedsiębiorstwa,
- ✓ tworzenie i likwidowanie oddziałów Spółki w kraju i za granicą,
- ✓ przejmowanie odpowiedzialności za cudze zobowiązania (poręczenia, gwarancje, awale wekslowe) przekraczające kwotę stanowiącą wysokość kapitału zakładowego Spółki, z zastrzeżeniem, iż przejmowanie odpowiedzialności za zobowiązania spółek z Grupy Kapitałowej Spółki nie wymaga zgody Rady Nadzorczej,
- ✓ zajmowanie się przez członków Zarządu interesami konkurencyjnymi oraz uczestniczenie w spółkach

- konkurencyjnych jako wspólnik jawny lub członek władz,
- ✧ nabywanie, obejmowanie, zbywanie, rezygnacja z prawa poboru udziałów lub akcji, za wyjątkiem akcji spółek publicznych w ilości nie przekraczającej 1% ogólnej ich liczby,
 - ✧ wypłata akcjonariuszom zaliczki na poczet dywidendy przewidywanej na koniec roku obrotowego,
 - ✧ dokonywanie przez Spółkę świadczeń z jakiegokolwiek tytułu z wyjątkiem świadczeń wynikających z tytułu stosunku pracy na rzecz członków Zarządu Spółki.
 - ✧ zawarcie przez Spółkę lub podmiot od niej zależny istotnej umowy z podmiotem powiązanym ze Spółką (z wyjątkiem zawierania umów ze spółkami z Grupy Kapitałowej Spółki), członkiem Rady Nadzorczej albo Zarządu oraz podmiotami z nimi powiązanymi,
 - ✧ nabycie lub zbycie nieruchomości, użytkowania wieczystego lub udziału w nieruchomości
 - ✧ wybór biegłego rewidenta,
 - ✧ reprezentowanie Spółki w umowach i sporach pomiędzy Spółką a członkami Zarządu,
 - ✧ zatwierdzanie Regulaminu Zarządu,
 - ✧ powoływanie i odwoływanie członków Zarządu,
 - ✧ opiniowanie spraw przedstawionych przez Zarząd.



3. Raport Rady Nadzorczej

SPRAWOZDANIE Z DZIAŁALNOŚCI I SAMOOCENA PRACY RADY NADZORCZEJ PBG SA W 2009 ROKU

Rada Nadzorcza działała w roku 2009 w następującym składzie:

- ✓ od dnia 1 stycznia 2009 roku do dnia 4 czerwca 2009 roku: Maciej Bednarkiewicz, Jacek Krzyżaniak, Jacek Kseń, Wiesław Lindner, Dariusz Sarnowski i Adam Strzelecki;
- ✓ od dnia 4 czerwca 2009 roku do dnia 31 grudnia 2009 roku: Maciej Bednarkiewicz, Jacek Kseń, Wiesław Lindner, Dariusz Sarnowski i Adam Strzelecki.

Przedmiotem posiedzeń Rady Nadzorczej była kontrola i nadzór nad bieżącą działalnością Spółki we wszystkich dziedzinach jej działalności. Rada Nadzorcza w roku 2009 odbyła 8 posiedzeń, podczas których podjętych zostało 25 uchwał, w tym m.in. w sprawie:

- ✓ w sprawie wyrażenia zgody na nabycie udziałów w spółkach;
- ✓ w sprawie oceny sprawozdania finansowego Spółki za 2008 rok, sprawozdania Zarządu z działalności Spółki w roku 2008 oraz wniosku Zarządu w sprawie podziału zysku osiągniętego w roku 2008;
- ✓ w sprawie oceny skonsolidowanego sprawozdania finansowego Grupy Kapitałowej PBG za rok 2008 oraz sprawozdania z działalności Grupy w roku 2008;
- ✓ w sprawie zaakceptowania porządku obrad ZWZ przedstawionego przez Zarząd, zaopiniowania projektów uchwał na ZWZ;
- ✓ w sprawie przyjęcia sprawozdania z działalności Komitetu Audytu i Komitetu Wynagrodzeń;
- ✓ w sprawie przyjęcia sprawozdania z działalności Rady Nadzorczej zawierającego zwięzłą ocenę sytuacji Spółki;
- ✓ w sprawie wyboru członków Zarządu, ustalenia miesięcznego wynagrodzenia członków Zarządu;
- ✓ w sprawie ustalenia tekstu jednolitego Statutu;
- ✓ w sprawie ustalenia listy osób uprawnionych do objęcia akcji serii D w ramach PM;
- ✓ w sprawie wyboru podmiotu właściwego do wykonywania przeglądów półrocznych i badania sprawozdań finansowych za rok 2009;
- ✓ w sprawie oceny sprawozdania finansowego za pierwsze półrocze 2009 oraz sprawozdania finansowego za 3Q 2009;
- ✓ w sprawie zmian w Zarządzie.

Dokonując samooceny działalności, Rada Nadzorcza stwierdza, że obowiązki i uprawnienia Rady Nadzorczej zostały opisane w Regulaminie Rady Nadzorczej, którego aktualną wersję przyjęło Walne Zgromadzenie w dniu 4 czerwca 2009 roku. Rada Nadzorcza spełnia kryteria niezależności opisane w Statucie Spółki oraz Dobrych Praktykach Spółek Notowanych na Giełdzie Papierów Wartościowych. Rada Nadzorcza ze swojego składu powołała Komitet Audytu oraz Komitet Wynagrodzeń. Skład Rady zapewnia jej pełną kompetencję do pełnienia zadań wynikających z funkcji nadzorczej oraz pewność, że interes Spółki oraz jej Akcjonariuszy jest dobrem nadrzędnym.

W okresie objętym sprawozdaniem na bieżąco uzyskiwała rzetelne informacje od Zarządu dotyczące sytuacji finansowej Spółki, przedsięwzięć realizowanych przez Spółkę oraz współpracy z kontrahentami. Wykonując swoje obowiązki Rada Nadzorcza pozyskiwała informacje konieczne do ich wykonywania z przedstawianych

przez Zarząd dokumentów i informacji oraz prezentacji i wyjaśnień przedstawianych przez Zarząd i - w razie potrzeby - pracowników Spółki lub ekspertów na posiedzeniach Rady Nadzorczej. Rada Nadzorcza stwierdza, że współpraca z Zarządem PBG SA przebiegała bez zakłóceń, a wszelkie sprawy zgłoszone do Rady podejmowane były na posiedzeniach w trybie, który nie zakłócał prac Zarządu Spółki.

Praca Rady Nadzorczej odbywała się sprawnie, przy współudziale wszystkich jej Członków. Szczegółowe czynności podejmowane przez Radę Nadzorczą znajdują odzwierciedlenie w protokołach posiedzeń, które znajdują się w siedzibie Spółki.

Wszystkie posiedzenia zwołane zostały w sposób zgodny z Regulaminem Rady Nadzorczej, wobec czego Rada Nadzorcza zdolna była do podejmowania ważnych uchwał na każdym z nich.

W opinii członków Rady Nadzorczej, Rada Nadzorcza PBG SA wywiązała się prawidłowo ze wszystkich obowiązków wynikających z przepisów prawa, Statutu Spółki, regulaminów oraz Dobrych Praktyk Spółek Notowanych na GPW.

Sprawozdanie z działalności Komitetu Audytu w 2009 roku

1. Spotkanie organizacyjne celem wyznaczenia zakresu prac na rok 2009;
2. Cykliczne spotkania z audytorem Grupy PBG;
3. Spotkanie związane ze strategią zabezpieczania się przed ryzykiem walutowym. Spotkanie odbyło się zarówno z Zarządem, jak i z przedstawicielem audytora;
4. Przeprowadzenie weryfikacji kontroli wewnętrznej systemu zakupów grupy metodą wrywkową celem określenia ewentualnych ryzyk w ww. obszarze;
5. Spotkania z innymi audytorami niż audytor Grupy PBG;
6. Spotkania z Zarządem PBG DOM, celem określenia ryzyk w zakresie części deweloperskiej.

Sprawozdanie z działalności Komitetu Wynagrodzeń w 2009 roku:

1. Posiedzenie o charakterze organizacyjnym, porządkowym, organizujące prace w roku 2009;
2. Cykliczne spotkania dokonujące przeglądu i analizy polityki wynagrodzeń prowadzonej w PBG SA;
3. Spotkania związane z przeglądem systemu premiowania w PBG SA.

ZWIĘZŁA OCENA SYTUACJI SPÓŁKI W 2009 ROKU WYDANA PRZEZ RADĘ NADZORCZĄ

W roku 2009 Spółka PBG SA obchodziła piętnastolecie istnienia. W opinii Rady Nadzorczej, był to jednak rok szczególny nie tylko z uwagi na Jubileusz. Spółka i jej Grupa Kapitałowa, pomimo trudnej sytuacji na rynku budowlanym i związanej z tym zaostrzonej walki o nowe zlecenia, osiągnęła zakładane cele operacyjne i wypełniła prognozy finansowe.

Równolegle realizuje największe i najbardziej skomplikowane organizacyjnie w historii Grupy Kapitałowej kontrakty – budowę trzech stadionów oraz kontrakty w sektorze gazowym o istotnym znaczeniu strategicznym dla bezpieczeństwa energetycznego Polski, takie jak budowa Podziemnego Magazynu Gazu w Wierzchowicach oraz budowa kopalni ropy naftowej i gazu ziemnego Lubiatów – Międzychód – Grotów.

Zarząd spółki PBG SA w trosce o zabezpieczenie finansowania działalności w roku 2009 po raz kolejny sięgnął po kapitał z emisji akcji. Pomimo recesji, Spółka przeprowadziła czwartą z kolei emisję akcji, zabezpieczając tym samym środki na dalszy rozwój w wysokości ponad 190 mln PLN oraz dokonała emisji kolejnej transzy trzyletnich obligacji w łącznej wysokości 375 mln PLN. Rada Nadzorcza PBG SA stwierdza, że Spółka dobrze rozpoznaje pojawiające się ryzyka i potrafi je skutecznie ograniczać, co w obecnej sytuacji jest elementem niezbędnym do prowadzenia działalności gospodarczej oraz kontynuacji dynamicznego rozwoju Spółki.

W 2009 roku działalność inwestycyjna w obszarze kapitałowym objęła przede wszystkim akwizycje spółek z sektora nieruchomości, podjęcie działań związanych z rozpoczęciem działalności w sektorze energetycznym poprzez nabycie akcji Spółki Energomontaż Południe SA. Ponadto, kontynuowane było porządkowanie struktury Grupy Kapitałowej PBG, polegające na formowaniu Grup Kapitałowych w ramach obszarów działalności poszczególnych spółek z Grupy PBG. Odkupiona przez PBG SA spółka Hydrobudowa Konstrukcje Sp. z o.o., zmieniła nazwę na PBG Technologia Sp. z o.o., która po wzmocnieniu zespołem z PBG SA oraz Hydrobudowa 9 SA stanowi zaplecze wykonawcze Grupy Kapitałowej. Spółka PBG SA kontynuuje konsekwentnie politykę poszukiwana zleceń za granicą. W roku 2009 powołano w tym celu spółkę PBG Export Sp. z o.o. Tego typu działalnością zajmuje się również przedstawicielstwo PBG SA na Ukrainie oraz działająca w tym kraju spółka założona przez PBG SA.

Rada Nadzorcza pozytywnie ocenia działalność Spółki oraz pracę Zarządu jako zmierzające do wzrostu wartości Spółki dla Akcjonariuszy.

Rada Nadzorcza PBG SA

Wysogotowo, 26 marca 2010 roku

Pełną treść dokumentu Spółka zamieściła pod następującym adresem internetowym:

<http://www.pbg-sa.pl/relacje-inwestorskie/wza.html>



4. Zarząd PBG SA

CZŁONKOWIE ZARZĄDU



Od lewej:
Wiceprezes Tomasz Tomczak,
Wiceprezes Mariusz Łożyński,
Prezes Jerzy Wiśniewski,
Wiceprezes Tomasz Woroch,
Wiceprezes Przemysław Szkudlarczyk.

Do kompetencji Zarządu należą wszelkie sprawy Spółki niezastrzeżone do kompetencji Walnego Zgromadzenia lub Rady Nadzorczej. Obowiązki i Regulamin Zarządu są określone w formalnym dokumencie, który precyzuje jego rolę. Poszczególni członkowie Zarządu zarządzają powierzonymi im obszarami działalności Spółki, a ich pracę koordynuje Prezes Zarządu.

Obecna kadencja Zarządu upływa w dniu 4 czerwca 2012 roku.

TABELA 2: SKŁAD OSOBOWY ZARZĄDU

Imię i nazwisko	Jerzy Wiśniewski
Stanowisko	Współzałożyciel firmy, Prezes Zarządu
Kwalifikacje	- Politechnika Poznańska – Wydział Budownictwa Lądowego - MBA – Rotterdam School of Management - Program doskonalenia umiejętności menedżerskich - Canadian International Management Institute
Doświadczenie	- PGNiG SA – kierownik eksploatacji systemu transportu gazu - PBG SA – założyciel, główny akcjonariusz i prezes zarządu
Specjalizacja sektorowa	- Gaz ziemny i ropa naftowa - Ochrona środowiska
Obszar odpowiedzialności w GK PBG	Strategia i rozwój

Imię i nazwisko	Tomasz Woroch
Stanowisko	Wiceprezes Zarządu
Kwalifikacje	<ul style="list-style-type: none"> - Uniwersytet im. Adama Mickiewicza – Wydział Nauk Społecznych, Filizofia - Akademia Górniczo - Hutnicza w Krakowie – Górnictwo Otworowe Złóż Węglowodorów - MBA – Rotterdam School of Management - Program doskonalenia umiejętności menedżerskich - Canadian International Management Institute
Doświadczenie	<ul style="list-style-type: none"> - Mostostal Poznań – kierownik działu administracji - Stalmost Poznań – wiceprezes zarządu - Piecobiogaz S.C. – wicedyrektor - Technologie Gazowe „Piecobiogaz” – członek zarządu - Hydrobudowa Polska – prezes zarządu - PBG SA – wiceprezes zarządu
Specjalizacja sektorowa	<ul style="list-style-type: none"> - Gaz ziemny i ropa naftowa - Ochrona środowiska
Obszar odpowiedzialności w GK PBG	Wykonawstwo w sektorze ochrony środowiska

Imię i nazwisko	Przemysław Szkudlarczyk
Stanowisko	Wiceprezes Zarządu
Kwalifikacje	<ul style="list-style-type: none"> - Politechnika Poznańska – Wydział Maszyn Roboczych i Pojazdów - Politechnika Warszawska – Inżynieria Gazownictwa - MBA – Rotterdam School of Management - Program doskonalenia umiejętności menedżerskich - Canadian International Management Institute
Doświadczenie	<ul style="list-style-type: none"> - PGNiG SA – pracownik techniczny przesyłu gazu - Technologie Gazowe “Piecobiogaz” – dyrektor ds. rozwoju, członek zarządu - KRI SA – prezes zarządu - Hydrobudowa Śląsk SA – prokurent - PBG SA – wiceprezes zarządu
Specjalizacja sektorowa	<ul style="list-style-type: none"> - Gaz ziemny i ropa naftowa - Ochrona środowiska
Obszar odpowiedzialności w GK PBG	Ekonomia i finanse

Imię i nazwisko	Tomasz Tomczak
Stanowisko	Wiceprezes Zarządu
Kwalifikacje	<ul style="list-style-type: none"> - Politechnika Poznańska – Wydział Maszyn Roboczych i Pojazdów - Akademia Górniczo - Hutnicza – Wydział Wiertnictwa Ropy i Gazu - MBA – Szkoła Biznesowa Uniwersytetu Ekonomicznego w Poznaniu we współpracy z The Nottingham Trent University - Program doskonalenia umiejętności menedżerskich - Canadian International Management Institute
Doświadczenie	<ul style="list-style-type: none"> - VOLVO SERVICE – zastępca service managera - Piecobiogaz – asystent zarządu ds. technicznych - Technologie Gazowe “Piecobiogaz” – asystent zarządu ds. technicznych; kierownik robót; szef projektu; dyrektor ds. technicznych - PBG SA – dyrektor ds. technicznych; członek zarządu; wiceprezes zarządu
Specjalizacja sektorowa	<ul style="list-style-type: none"> - Gaz ziemny i ropa naftowa - Paliwa
Obszar odpowiedzialności w GK PBG	Wykonawstwo w sektorze gazu ziemnego, ropy naftowej I paliw

Imię i nazwisko	Mariusz Łożyński
Stanowisko	Wiceprezes Zarządu
Kwalifikacje	- Politechnika Poznańska – Wydział Budownictwa Lądowego
Doświadczenie	- BORM Biuro Projektów – starszy asystent - GEOBUD Poznań – starszy asystent projektanta - Concret – Service Poznań – dyrektor biura - Kulczyk TRADEX – specjalista ds. inwestycji - PTC Poznań – specjalista ds. projektowania inwestycji - PBG SA – kierownik biura technicznego; dyrektor pionu obsługi wykonawstwa; dyrektor ds. przygotowania kontraktów; prokurent; członek zarządu; wiceprezes zarządu
Specjalizacja sektorowa	- Gaz ziemny i ropa naftowa
Obszar odpowiedzialności w GK PBG	Ofertowanie, pozyskiwanie kontraktów w Grupie PBG, wykonawstwo w sektorze hydrotechniki oraz renowacji
Imię i nazwisko	Tomasz Latawiec
Stanowisko	Członek Zarządu do dnia 30 września 2009
Kwalifikacje	- Politechnika Poznańska – Wydział Inżynierii Lądowej
Doświadczenie	- Envipol Sp. z o.o. – kierownik robót - Aquarius & Co. – kierownik robót - K. Lobbe Aquasewer Sp. z o.o. – prezes zarządu - Pollex Polska Sp. z o.o. – prezes zarządu - INFRA SA – prezes zarządu - PBG SA – członek zarządu
Specjalizacja sektorowa	- Ochrona środowiska
Obszar odpowiedzialności w GK PBG	Wykonawstwo w sektorze ochrony środowiska

Zarząd w/w składzie powołany został w dniu 4 czerwca 2009 roku przez Radę Nadzorczą PBG SA do pełnienia swoich funkcji na następną kadencję. Pan Tomasz Latawiec w dniu 30 września 2009 roku zrezygnował z funkcji członka Zarządu. Powodem rezygnacji podanym Spółce przez pana Tomasza Latawca były sprawy rodzinne.

Członkowie Zarządu powoływani są na trzy lata. Jeżeli powołanie członka Zarządu następuje w trakcie kadencji Zarządu, powołuje się go na okres do końca tej kadencji. Mandaty członków Zarządu wygasają z dniem odbycia Walnego Zgromadzenia zatwierdzającego sprawozdanie finansowe za ostatni pełny rok obrotowy pełnienia funkcji członków Zarządu. Obecna kadencja Zarządu upłynie 4 czerwca 2012 roku.

OPIS ZASAD DOTYCZĄCYCH POWOŁYWANIA I ODWOŁYWANIA OSÓB ZARZĄDZAJĄCYCH ORAZ ICH UPRAWNIENI

Zarząd działa na podstawie Kodeksu Spółek Handlowych, Statutu oraz Regulaminu Zarządu. Do jego kompetencji należą sprawy niezastrzeżone przez Kodeks Spółek Handlowych lub Statut Spółki dla innych organów Spółki.

Zgodnie z obecnie obowiązującymi postanowieniami Statutu (§ 37) Zarząd PBG SA jest wieloosobowy i składa się z Prezesa Zarządu, od jednego do czterech Wiceprezesów oraz maksymalnie trzech Członków Zarządu, powoływanych i odwoływanych przez Radę Nadzorczą. Rada powołuje Prezesa Zarządu a następnie, na jego wniosek pozostałych Wiceprezesów i Członków Zarządu. Członkiem Zarządu może być tylko osoba fizyczna, posiadająca pełną zdolność do czynności prawnych.

Do reprezentowania Spółki upoważnieni są dwaj Wiceprezesi Zarządu działający łącznie albo Wiceprezes i Członek Zarządu działający łącznie, albo Wiceprezes z Prokurentem lub Członek Zarządu z Prokurentem.

Prezes Zarządu reprezentuje Spółkę samodzielnie. Zarząd może udzielać pełnomocnictw do działania w imieniu Spółki. Pełnomocnictwa mogą być ogólne, rodzajowe – do dokonywania czynności określonego rodzaju, oraz szczególne – do dokonania poszczególnych czynności.

Zarząd może udzielać prokury. Do ustanowienia prokury wymagana jest zgoda wszystkich Członków Zarządu. Do odwołania prokury uprawniony jest każdy z członków Zarządu jednoosobowo.

Zarząd, kierując się interesem Spółki, określa strategię oraz główne cele działania Spółki i przedkłada je Radzie Nadzorczej, po czym jest odpowiedzialny za ich wdrożenie i realizację. Dba o przejrzystość i efektywność systemu zarządzania Spółką oraz prowadzenie jej spraw zgodne z przepisami prawa i dobrą praktyką.

Członkowie Zarządu są powoływani, odwoływani i zawieszani w wykonaniu swoich czynności przez Radę Nadzorczą, na zasadach określonych w KSH oraz Statucie. Propozycje kandydatur przedstawia Prezes Zarządu. Rada Nadzorcza zawiera i rozwiązuje umowy z Członkami Zarządu, przy czym w imieniu Rady umowy podpisuje jej Przewodniczący lub Wiceprzewodniczący. W tym samym trybie dokonuje się innych czynności związanych ze stosunkiem pracy Członka Zarządu.

Rada Nadzorcza ustala wynagrodzenie Członków Zarządu z uwzględnieniem jego motywacyjnego charakteru mającego na celu zapewnienie efektywnego zarządzania Spółką.

Mandat Członka Zarządu wygasa:

- ✓ z chwilą odwołania go ze składu Zarządu,
- ✓ z dniem odbycia Walnego Zgromadzenia zatwierdzającego sprawozdanie finansowe za ostatni pełny rok obrotowy pełnienia funkcji Członka Zarządu,
- ✓ z chwilą śmierci,
- ✓ z chwilą złożenia rezygnacji.

W przypadku rezygnacji z pełnienia funkcji, rezygnacja powinna być doręczona Radzie Nadzorczej, z kopią skierowaną do Zarządu.

Członek Zarządu nie może bez zgody Rady Nadzorczej:

- ✓ zajmować się interesami konkurencyjnymi w stosunku do Spółki,
- ✓ uczestniczyć w spółce konkurencyjnej jako wspólnik spółki cywilnej, spółki osobowej lub jako członek organu spółki kapitałowej, bądź uczestniczyć w innej konkurencyjnej osobie prawnej jako członek organu,
- ✓ brać udziału w konkurencyjnej spółce kapitałowej, w przypadku posiadania w niej co najmniej 10% udziałów albo akcji bądź prawa do powoływania co najmniej jednego członka zarządu.

Wszelkie czynności wykraczające poza zwykły zarząd wymagają uchwały Zarządu. W szczególności uchwały Zarządu wymagają sprawy:

- ✓ podejmowanie decyzji dotyczących istotnych projektów inwestycyjnych i sposobów ich finansowania,
- ✓ określanie strategicznych planów rozwoju Spółki, definiowanie celów finansowych Spółki,
- ✓ określanie struktury organizacyjnej Spółki,
- ✓ ustalanie regulaminów i innych wewnętrznych aktów normatywnych Spółki,
- ✓ ustalanie wewnętrznego podziału kompetencji pomiędzy Członków Zarządu,
- ✓ ustalanie założeń polityki kadrowo-płacowej, w tym założeń do planów motywacyjnych.

Z wyjątkiem spraw, o których mowa powyżej, poszczególni członkowie Zarządu są odpowiedzialni za samodzielne prowadzenie spraw Spółki co wynika z podziału obowiązków. W przypadku przeszkody w wykonywaniu obowiązków przez członka Zarządu jest on zobowiązany niezwłocznie poinformować Zarząd o niemożności wykonania swoich obowiązków. Prezes Zarządu zdecyduje, który z pozostałych członków Zarządu będzie wykonywał te obowiązki w zastępstwie.

5. Raport o wynagrodzeniach

WYNAGRODZENIA CZŁONKÓW RADY NADZORCZEJ ORAZ CZŁONKÓW ZARZĄDU PBG SA

Wysokość wynagrodzenia członków Rady Nadzorczej została określona Uchwałą Nadzwyczajnego Walnego Zgromadzenia Spółki PBG SA z dnia 10 grudnia 2005 roku. Wysokość wynagrodzenia członków Zarządu z uwzględnieniem jego motywacyjnego charakteru ustala Rada Nadzorcza. Członkowie Zarządu powoływani są Uchwałą Rady Nadzorczej. Zatrudnieni są na podstawie umów o pracę. Zgodnie z Uchwałą Rady Nadzorczej PBG SA członkom Zarządu przysługuje płaca zasadnicza oraz premie i dodatki wynikające z przepisów o wynagrodzeniu. Wartość wynagrodzenia uzależniona jest od indywidualnych obowiązków oraz od obszarów odpowiedzialności powierzonych poszczególnym członkom Zarządu i Rady Nadzorczej.

TABELA 3: WYNAGRODZENIA CZŁONKÓW ZARZĄDU Z TYTUŁU PEŁNIENIA FUNKCJI W JEDNOSTCE DOMINUJĄCEJ

Wynagrodzenia członków Zarządu [tys. PLN]	01.01 – 31.12.2009			01.01 – 31.12.2008		
	Wynagrodzenie zasadnicze	Inne świadczenia*	Razem	Wynagrodzenie zasadnicze	Inne świadczenia*	Razem
Jerzy Wiśniewski	1 200	3	1 203	741	-	741
Tomasz Woroch	420	2	422	420	-	420
Przemysław Szkudlarczyk	300	2	302	300	-	300
Tomasz Tomczak	300	2	302	300	-	300
Mariusz Łożyński	300	2	302	245	-	245
Tomasz Latawiec	180	1	181	240	-	240
RAZEM	2 700	12	2 712	2 246	-	2 246

*inne świadczenia: ubezpieczenie od odpowiedzialności cywilnej członków Zarządu

TABELA 4: WYNAGRODZENIA CZŁONKÓW ZARZĄDU Z TYTUŁU PEŁNIENIA FUNKCJI W JEDNOSTKACH ZALEŻNYCH, WSPÓLZALEŻNYCH I STOWARZYSZONYCH

Wynagrodzenia członków Zarządu [tys. PLN]	01.01 – 31.12.2009			01.01 – 31.12.2008		
	Wynagrodzenie zasadnicze	Inne świadczenia*	Razem	Wynagrodzenie zasadnicze	Inne świadczenia*	Razem
Jerzy Wiśniewski	-	-	-	190	4	194
Tomasz Woroch	65	-	65	273	5	278
Przemysław Szkudlarczyk	36	-	36	59	-	59
Tomasz Tomczak	9	-	9	-	-	-
Mariusz Łożyński	-	-	-	-	-	-

Tomasz Latawiec	-	-	-	121	-	121
RAZEM	110	-	110	643	9	652

*inne świadczenia: ubezpieczenie od odpowiedzialności cywilnej członków Zarządu

TABELA 5: WYNAGRODZENIA CZŁONKÓW RADY NADZORCZEJ Z TYTUŁU PEŁNIENIA FUNKCJI W JEDNOSTCE DOMINUJĄCEJ

Wynagrodzenia członków Zarządu [tys. PLN]	01.01 – 31.12.2009			01.01 - 31.12.2008		
	Wynagrodzenie zasadnicze	Inne świadczenia*	Razem	Wynagrodzenie zasadnicze	Inne świadczenia*	Razem
Maciej Bednarkiewicz	120	1	121	120	-	120
Jacek Kseń	96	1	97	96	-	96
Wiesław Lindner	60	1	61	60	-	60
Jacek Krzyżaniak	15	1	16	36	-	36
Dariusz Sarnowski	36	1	37	36	-	36
Adam Strzelecki	36	1	37	36	-	36
RAZEM	363	6	369	384	-	384

*inne świadczenia: ubezpieczenie od odpowiedzialności cywilnej członków Rady Nadzorczej

TABELA 6: WYNAGRODZENIA CZŁONKÓW RADY NADZORCZEJ Z TYTUŁU PEŁNIENIA FUNKCJI JEDNOSTKACH ZAŁĘŻNYCH, WSPÓLZALEŻNYCH I STOWARZYSZONYCH

Wynagrodzenia członków Zarządu [tys. PLN]	01.01 – 31.12.2009			01.01 - 31.12.2008		
	Wynagrodzenie zasadnicze	Inne świadczenia*	Razem	Wynagrodzenie zasadnicze	Inne świadczenia*	Razem
Maciej Bednarkiewicz	-	-	-	-	-	-
Jacek Kseń	-	-	-	-	-	-
Wiesław Lindner	-	-	-	-	-	-
Jacek Krzyżaniak	-	-	-	72	3	75
Dariusz Sarnowski	-	-	-	-	-	-
Adam Strzelecki	-	-	-	-	-	-
RAZEM				72	3	75

*inne świadczenia: ubezpieczenie od odpowiedzialności cywilnej członków Rady Nadzorczej

PROGRAM MOTYWACYJNY

Rok 2009 był ostatnim rokiem obowiązywania w Spółce PBG Programu Motywacyjnego wprowadzonego Uchwałą Rady Nadzorczej PBG SA z dnia 28 kwietnia 2004 roku. Program był doskonałym i bardzo dobrze funkcjonującym narzędziem motywacyjnym skierowanym przede wszystkim do kadry kierowniczej oraz pozostałych kluczowych pracowników Grupy PBG. W ramach programu rozdysponowano 330 000 akcji serii D. Osobami Uprawnionymi do korzystania z programu byli Członkowie Zarządu i pracownicy Spółki PBG oraz członkowie zarządów pozostałych spółek z Grupy i pracownicy oraz osoby fizyczne lub wspólnicy spółek osobowych, związanych ze spółką stałymi umowami o współpracy, wskazani corocznie w uchwale Rady Nadzorczej, zgodnie z zasadami określonymi w Regulaminie. Warunkiem realizacji i uruchomienia Programu w danym roku było osiągnięcie przez Grupę Kapitałową zysku operacyjnego za poprzedni rok obrotowy, wykazanego w skonsolidowanym sprawozdaniu finansowym, na poziomie co najmniej 75% prognozy zysku operacyjnego na dany rok. Nie osiągnięcie minimalnego stopnia realizacji prognozy zysku operacyjnego za rok poprzedni skutkowało brakiem realizacji Programu w danym roku, co historycznie nie miało miejsca. Wysokość zysku operacyjnego do osiągnięcia przez Grupę Kapitałową w danym roku określała Rada Nadzorcza PBG, w terminie do 30 czerwca każdego roku, którego prognoza dotyczyła.

Informacja na temat rozdysponowania 330 000 sztuk akcji serii D w kolejnych latach obowiązywania programu.

TABELA 7: ROZDYSPONOWANIE AKCJI SERII D

Rok przyznania	Za wyniki w roku	Ilość przyznanych akcji	Cena za akcję	Ilość akcji przyznana Członkom Zarządu PBG
2005	2004	110 000 sztuk	1,08 PLN za akcję	W roku 2005 akcje nie zostały udostępnione Członkom Zarządu
Więcej w: RB 73/2005 http://www.pbg-sa.pl/relacje-inwestorskie/informacje-ogolne/raporty-biezace/cena-nabycia-akcji-serii-d-w-ramach-programu-motywacyjnego-405.html				
2006	2005	110 000 sztuk	1,12 PLN za akcję	18 813 sztuk
Więcej w: RB 73/2006 http://www.pbg-sa.pl/relacje-inwestorskie/informacje-ogolne/raporty-biezace/cena-nabycia-akcji-serii-d-w-ramach-programu-motywacyjnego.html				
2007	2006	85 000 sztuk	1,16 zł za akcję	4 250 sztuk
Więcej w: RB 79/2007 http://www.pbg-sa.pl/relacje-inwestorskie/informacje-ogolne/raporty-biezace/data-i-miejsce-skladania-zapisow-na-akcje-w-ramach-programu-motywacyjnego-oraz-cena-i-cena-nabycia-akcji.html				
2008	2007	12 500 sztuk	1,22 PLN za akcję	W roku 2008 akcje nie zostały udostępnione Członkom Zarządu
Więcej w: RB 77/2008 http://www.pbg-sa.pl/relacje-inwestorskie/informacje-ogolne/raporty-biezace/77-2008-data-i-miejsce-skladania-zapisow-na-akcje-w-ramach-programu-motywacyjnego-oraz-cena-nabycia-akcji.html				
2009	2008	12 500 sztuk	1,26 PLN za akcję	7 000 sztuk
Więcej w: RB 47/2009 http://www.pbg-sa.pl/relacje-inwestorskie/informacje-ogolne/raporty-biezace/47-2009-data-i-miejsce-skladania-zapisow-na-akcje-w-ramach-programu-motywacyjnego-oraz-cena-nabycia-akcji.html				

6. Raport o ryzyku

RYZIKO I ZAGROŻENIA

RYZIKO I ZAGROŻENIA ZEWNĘTRZNE

Koniunktura gospodarcza w Polsce

Pomimo globalnego spowolnienia gospodarczego, Polska wciąż dobrze radzi sobie z kryzysem gospodarczym w porównaniu z większością gospodarek krajów europejskich i światowych. Według wstępnych szacunków produktu krajowego brutto przygotowanego przez Główny Urząd Statystyczny, w 2009 roku PKB był realnie wyższy o 1,7% w porównaniu z rokiem 2008. Oczywiście, tempo tego wzrostu w porównaniu z latami poprzednimi uległo znacznemu wyhamowaniu, jednakże i tak dynamika na poziomie 1,7% PKB plasuje nasz kraj jako lidera wśród państw Unii Europejskiej. Głównym czynnikiem dodatniego poziomu produktu krajowego brutto jest przede wszystkim konsumpcja wewnętrzna, która choć uległa pogorszeniu z powodu chociażby niższego poziomu dynamiki płac i rosnącego bezrobocia, to jednak nadal była o 2,3% wyższa niż w roku 2008. Kolejnymi ważnymi elementami wpływającymi na wzrost gospodarczy są: silny wkład eksportu netto w PKB, którego dynamika wzrostu kształtowała się na poziomie 2,5% oraz bardzo nieznaczny spadek nakładów inwestycyjnych o 0,3%, czemu sprzyjały środki unijne i projekt Euro 2012.

Na realizację założonych przez Grupę PBG celów strategicznych oraz na planowane wyniki finansowe, wpływają między innymi opisane powyżej czynniki makroekonomiczne, do których zaliczamy: wzrost produktu krajowego brutto, inwestycje strukturalne, ogólną kondycję polskiej gospodarki oraz zmiany legislacyjne. Niekorzystne zmiany wskaźników makroekonomicznych mogą wpłynąć na zmniejszenie planowanych przychodów lub na zwiększenie kosztów działalności.

Prognozy dotyczące koniunktury gospodarczej w Polsce na rok 2010 przewidują dalszy wzrost produktu krajowego brutto. Dane za 2009 rok pozwalają z optymizmem patrzeć w przyszłość. Według najnowszych prognoz przygotowanych przez Komisję Europejską i Narodowy Bank Polski, wzrost gospodarczy w Polsce w całym roku będzie kształtował się odpowiednio na poziomie 2,6% lub 3%. Również według założeń NBP, średnioroczna inflacja konsumencka wyniesie w tym roku 1,8%, a zamierzony cel inflacyjny zostanie osiągnięty już w połowie 2010 roku. W dalszym ciągu prognozowany jest wysoki poziom konsumpcji wewnętrznej wynikający m.in. ze spadku cen, stabilizacji sytuacji na rynku pracy oraz zwiększonego popytu na nowych pracowników. Według prognoz makroekonomicznych, w 2010 roku należy liczyć na wzrost inwestycji na poziomie około 6-cio procentowym, co będzie wynikało w głównej mierze z rekordowej aktywności w inwestycjach infrastrukturalnych współfinansowanych ze środków unijnych i budżetu centralnego. Wzrost ten będzie dodatkowo wspierany przez odbudowę stanu zapasów oraz utrzymania przez Radę Polityki Pieniężnej w kolejnych kwartałach niskiego poziomu stóp procentowych, co przy ponownie zwiększonej aktywności kredytowej banków, pozwala mieć nadzieje na dostęp do tańszych źródeł finansowania zewnętrznego. Obecnie realizowane są projekty współfinansowane przez Unię Europejską z zatwierdzonego budżetu Wspólnoty na lata 2007-2013, w którym przewidziano dla Polski kwotę 63 mld euro.

Ryzyko konkurencji

Grupa Kapitałowa PBG prowadzi działalność na konkurencyjnym rynku specjalistycznych usług budowlanych w branży gazowej, naftowej, paliwowej, wodno-kanalizacyjnej, drogowej oraz infrastrukturalnej. Obok ceny, istotnymi czynnikami decydującymi o przewadze konkurencyjnej są: posiadane doświadczenie w realizacji złożonych, specjalistycznych przedsięwzięć, odpowiednie referencje, wysoka jakość świadczonych usług oraz sprawna organizacja umożliwiająca realizację kontraktów w umownym terminie i przy założonej efektywności.

Grupa PBG ogranicza ryzyko konkurencji poprzez:

- ✓ wyszukiwanie niszowych produktów i usług,
- ✓ dbanie o wysoką jakość świadczonych usług,
- ✓ systematyczne podnoszenie kwalifikacji w zakresie nowoczesnych technologii, co umożliwi tworzenie i plasowanie na rynku konkurencyjnej oferty usług,
- ✓ dywersyfikację obszarów działalności,
- ✓ zawieranie sojuszy strategicznych z renomowanymi firmami zagranicznymi funkcjonującymi na rynku polskim i rynkach zagranicznych.

Ponadto wejście na geograficznie nowe rynki zbytu może również przyczynić się do minimalizacji niniejszego ryzyka.

Na rynkach, na których Grupa PBG jest obecna można zidentyfikować następującą konkurencję krajową i zagraniczną.

TABELA 8: KONKURENCJA KRAJOWA I ZAGRANICZNA

RYNEK	SEGMENT DZIAŁALNOŚCI	KONKURENCJA KRAJOWA	KONKURENCJA ZAGRANICZNA
GAZ ZIEMNY I ROPA NAFTOWA	PODZIEMNE MAGAZYNY GAZU	- Naftobudowa - Investgas	- ABB - Sofregas
	INSTALACJE LNG	- Polimex Mostostal	- Tractebel - Linde - Costain - Air Products - DAEWOO Engineering&Construction
	PRZESYŁ	- Naftomontaż Krosno - Gazobudowa Zabrze - Gazobudowa Poznań - Gazomontaż Wołomin - POL-AQUA - ZRUG Poznań	Brak
	RAFINERIE	- Naftomontaż Krosno - Polimex Mostostal	- ABB
	DOSTAWY SPECJALISTYCZNYCH URZĄDZEŃ GAZOWYCH I INFRASTRUKTURA TOWARZYSZĄCA	- Control Process - Bartimpex - Stalbud - Polimex Mostostal	- ABB - KAWASAKI
	INSTALACJE WYDOBYCIA	- Naftomontaż Krosno	- Tractebel - Linde - Costain - Air Products
WODA	INFRASTRUKTURA WODNO-KANALIZACYJNA	- POL-AQUA - Hydrobudowa Gdańsk - Budimex - Polimex Mostostal - WARBUD	- SKANSKA - STRABAG - Ferrovial
	HYDROTECHNIKA	Brak	- SKANSKA - STRABAG - Bilfinger Berger - Ferrovial
	RENOWACJE SIECI WODOCIĄGOWYCH I KANALIZACYJNYCH	Brak	- Per Aarslef - Diringe&Scheidel - Ludwig Pfeifer

PALIWA	MAGAZYNY PALIW	- POL-AQUA - Polimex Mostostal	- Bilfinger Berger
BUDOWNICTWO	BUDOWNICTWO PRZEMYSŁOWE BUDOWNICTWO SPECJALISTYCZNE BUDOWNICTWO MIESZKANIOWE	- WARBUD - POL-AQUA - Budimex - Dom Development - Hochtief Polska - Echo Investment - Instal Kraków	- SKANSKA - STRABAG
DROGI	BUDOWNICTWO DROGOWE BUDOWNICTWO MOSTOWE	- Budimex - Mostostal Warszawa - Hochtief Polska - Polimex Mostostal - WARBUD - POL-DRÓG	- SKANSKA - STRABAG - MOTA - COLAS
ENERGETYKA	BUDOWA BLOKÓW ENERGETYCZNYCH	- Polimex Mostostal - Rafako - Mostostal Warszawa	- Alstom - Hitachi - Siemens - Samsung

Na rynku gazu ziemnego i ropy naftowej Grupa PBG posiada ugruntowaną pozycję na terenie całej Polski. Jest ona efektem wysokiej jakości świadczonych usług przez jej podmiot dominujący, wieloletniego doświadczenia kadry pracowniczej, nowoczesnego parku maszynowego oraz referencji pozwalających na wykonywanie szerokiego zakresu prac. Rynek ten można podzielić na usługi budowlane specjalistyczne wymagające odpowiedniego know-how i referencji, gdzie PBG spotyka praktycznie tylko konkurencję zagraniczną oraz na usługi budowlane mniej skomplikowane, takie jak na przykład: budowa gazociągów, gdzie występuje przede wszystkim konkurencja krajowa. Na rynku gazu ziemnego i ropy naftowej skuteczność pozyskiwania zleceń jest bardzo wysoka, dlatego też Grupa PBG szacuje swój udział w rynku w ostatnim roku na poziomie około 50%.

Rynek paliw znajduje się w kręgu zainteresowań Grupy PBG, ale nie jest on traktowany jako segment strategiczny i nie odgrywa też obecnie istotnej roli w wypracowanych przez Grupę wynikach. Ze względu na planowane inwestycje mające na celu zwiększenie rezerw magazynowych przez spółki logistyczne, Grupa PBG będzie monitorowała rynek i brała udział w ogłaszanych w przyszłości przetargach.

Rynek ochrony środowiska, do którego zaliczyć można budowę oczyszczalni ścieków, wodociągów i kanalizacji oraz renowacji istniejących już obiektów kanalizacyjnych i wodociagowych cechuje dosyć duża konkurencja zarówno składająca się z podmiotów krajowych jak i zagranicznych. Mimo to, można w nim znaleźć segmenty, gdzie konkurencja zostaje ograniczona z uwagi na niezbędne kwalifikacje oraz referencje. W przypadku budowy czy też modernizacji obiektów sieciowych, takich jak: wodociągi czy kanalizacje, swój udział w rynku, Grupa PBG szacuje na poziomie kilkunastoprocentowym. W przypadku budowy bardziej skomplikowanych obiektów o większej wartości jednostkowej, takich jak kolektory ściekowe, oczyszczalnie ścieków czy też ujęcia wody, konkurencja jest ograniczona, co powoduje, że udział w rynku jest odpowiednio wyższy. Grupa Kapitałowa PBG na rynku ochrony środowiska posiada ugruntowaną pozycję z uwagi na doświadczenie i referencje jakimi może się wykazać Grupa Hydrobudowa Polska.

W pozostałych rozróżnianych przez Grupę PBG rynkach udział można oszacować jako znikomy.

Udział Polski w strukturach Unii Europejskiej

Przynależność Polski do struktur europejskich przyczyniła się do zwiększenia zainteresowania wejściem na polski rynek światowych firm świadczących podobne usługi co Grupa PBG. Może to skutkować nasileniem się konkurencji oraz obniżeniem marż. Zazwyczaj jednak podmioty zagraniczne ubiegają się o zamówienia w konsorcjach z firmami polskimi, aby zabezpieczyć sobie lokalny potencjał wykonawczy.

Pozyskując szereg kontraktów o znacznej wartości PBG oraz spółki z jej Grupy Kapitałowej pokazały, że są dobrze przygotowane do konkurowania także z podmiotami zagranicznymi. Poza tym, otwarcie rynków europejskich może również stanowić szansę zaistnienia Grupy PBG na geograficznie nowych rynkach.

PBG SA oraz spółki z jej Grupy Kapitałowej celem jak najlepszego wykorzystania możliwości wypływających z wejścia Polski do UE:

- ✧ tworzą sojusze strategiczne przy realizacji przedsięwzięć z firmami zagranicznymi działającymi na rynku polskim,
- ✧ wdrożyły i doskonalą wysoką kulturę zarządzania,
- ✧ oferują pożądaną jakość wykonywanych usług potwierdzoną wdrożonymi normami: PN-EN ISO 9001:2001, PN-EN 729-2, AQAP 2110:2003,
- ✧ systematycznie podnoszą kwalifikacje pracowników, a w szczególności w zakresie unikatowych technologii, co umożliwi tworzenie i plasowanie na rynku konkurencyjnej oferty usług.

Ryzyko związane z sezonowością branży

Większość przychodów ze sprzedaży Grupa PBG generuje z działalności budowlano-montażowej, w której występuje charakterystyczna dla całej branży sezonowość sprzedaży. Na sezonowość sprzedaży największy wpływ mają poniższe, niezależne od Grupy, czynniki:

- ✧ warunki atmosferyczne w okresie zimowym, ograniczające wykonywanie w znacznej części robót. Nie można wykluczyć występowania trudniejszych od przeciętnych warunków atmosferycznych, które mogą mieć wpływ na zmniejszenie przychodów Grupy;
- ✧ planowane przez klientów większości cykli inwestycyjnych w sposób, który zapewnia ich zakończenie w ostatnich miesiącach roku.

W związku z powyższym przychody Grupy PBG są najniższe w pierwszym kwartale a ich znaczny wzrost można zaobserwować w drugiej połowie roku.

Niekorzystne zmiany przepisów podatkowych

W Polsce następują częste zmiany przepisów prawa regulujących opodatkowanie działalności gospodarczej. Istnieje ryzyko zmiany obecnych przepisów podatkowych, w taki sposób, że nowe regulacje mogą okazać się mniej korzystne dla Spółek z Grupy PBG lub ich klientów, co w konsekwencji może przełożyć się w sposób bezpośredni lub pośredni na pogorszenie wyników finansowych Spółek.

Spółki z Grupy PBG monitorują zmiany przepisów podatkowych i dokonują niezbędnych zmian w ramach Grupy celem minimalizacji tego ryzyka.

Kurs walutowy

Cały 2009 rok charakteryzował się zmianami na polskim rynku walutowym, gdzie przez większość roku byliśmy świadkami osłabiania się polskiej waluty w stosunku do euro i dolara amerykańskiego. Prognozy analityczne przygotowane na 2010 rok zakładają możliwość dalszego osłabiania się złotówki w pierwszych miesiącach roku i powrotu na ścieżkę wzrostu w drugim półroczu. Pozytywny wpływ relatywnie wysokiego wzrostu gospodarczego będzie zneutralizowany przez wysoki deficyt budżetowy oraz rosnący dług publiczny w finansach publicznych. Kształtowanie się kursu złotówki może zależeć przede wszystkim od kursu waluty amerykańskiej i sytuacji na globalnych rynkach kapitałowych, tak więc od czynników, nie do końca mających podstawy fundamentalne w polskiej gospodarce. Jednocześnie, należy pamiętać o tym, że próby prognozowania kursu walutowego w perspektywie długoterminowej wydają się wielce ryzykowne, biorąc pod uwagę niestabilność rynków z jaką mieliśmy do czynienia w ostatnich latach. Ryzyko związane z wahaniami kursu walut ma bezpośredni wpływ także na spółki z Grupy PBG, gdyż realizują one kontrakty współfinansowane przez fundusze unijne, które w dużej mierze nominowane są w euro. Ponadto, część kosztów ponoszona w ramach realizacji kon-

traktów, a dotycząca głównie zakupów urządzeń, realizowana jest również w walutach obcych: euro i dolarach kanadyjskich. Spółki z Grupy PBG minimalizują ryzyko kursowe poprzez wykorzystanie odpowiednich instrumentów finansowych, a także poprzez przenoszenie części tego ryzyka na podwykonawców i dostawców materiałów i urządzeń. W przypadku zakupów zagranicznych maszyn i urządzeń o znacznej wartości związanych z realizowanymi kontraktami ryzyko kursowe minimalizowane jest również poprzez zabezpieczenie dostępnymi na rynku instrumentami finansowymi.

RYZYO I ZAGROŻENIA WEWNĘTRZNE

Ryzyko związane z utratą kluczowych pracowników

Działalność Spółki PBG oraz pozostałych spółek z jej Grupy Kapitałowej prowadzona jest przede wszystkim w oparciu o wiedzę i doświadczenie wysoko kwalifikowanej kadry pracowniczej, w szczególności inżynierskiej.

Istnieje potencjalne ryzyko odejścia pracowników o kluczowym znaczeniu z punktu widzenia rozwoju Grupy PBG, co mogłoby mieć wpływ na poziom świadczonych usług.

Ryzyko związane z utratą kluczowych pracowników ograniczają następujące czynniki:

- ✓ wysoka wewnętrzna kultura organizacyjna, dzięki której pracownicy identyfikują się ze Spółką i jej Grupą Kapitałową,
- ✓ odpowiednie kształtowanie motywacyjno - lojalnościowych systemów wynagrodzeń,
- ✓ zarządzanie wiedzą i szeroki program szkoleń,
- ✓ szerokie możliwości rozwoju i kariery w dynamicznie rozwijających się spółkach.

Ryzyko związane z nie wywiązaniem się z warunków umowy

Umowy dotyczące realizacji kontraktów budowlanych zawierają szereg klauzul odnośnie należytego i terminowego wykonania kontraktu, właściwego usunięcia wad i usterek, z czym związane jest wniesienie przez spółkę kaucji gwarancyjnej lub zabezpieczenie kontraktu gwarancją bankową lub ubezpieczeniową.

Zabezpieczenie zwykle wnoszone jest w dniu podpisania kontraktu i rozliczane po zakończeniu realizacji kontraktu. Wysokość zabezpieczenia uzależniona jest od rodzaju kontraktu. Zwykle jego wysokość kształtuje się na poziomie 10%. W sytuacji, gdy PBG SA lub spółki z Grupy nie wywiążą się lub niewłaściwie wywiążą się z realizowanych umów istnieje ryzyko wystąpienia przez kontrahentów spółek z roszczeniami zapłaty kar umownych lub odstąpienia od umowy.

W celu minimalizacji tego ryzyka Grupa podejmuje następujące działania:

- ✓ ubezpieczenie kontraktów, w tym podwykonawców,
- ✓ ciągle doskonalenie organizacji poprzez: program szkoleń przygotowujący grupę pracowników do egzaminów na certyfikowanych „project manager” oraz szerokie wykorzystanie narzędzi informacyjnych w procesie projektowania i zarządzania przedsięwzięciem.

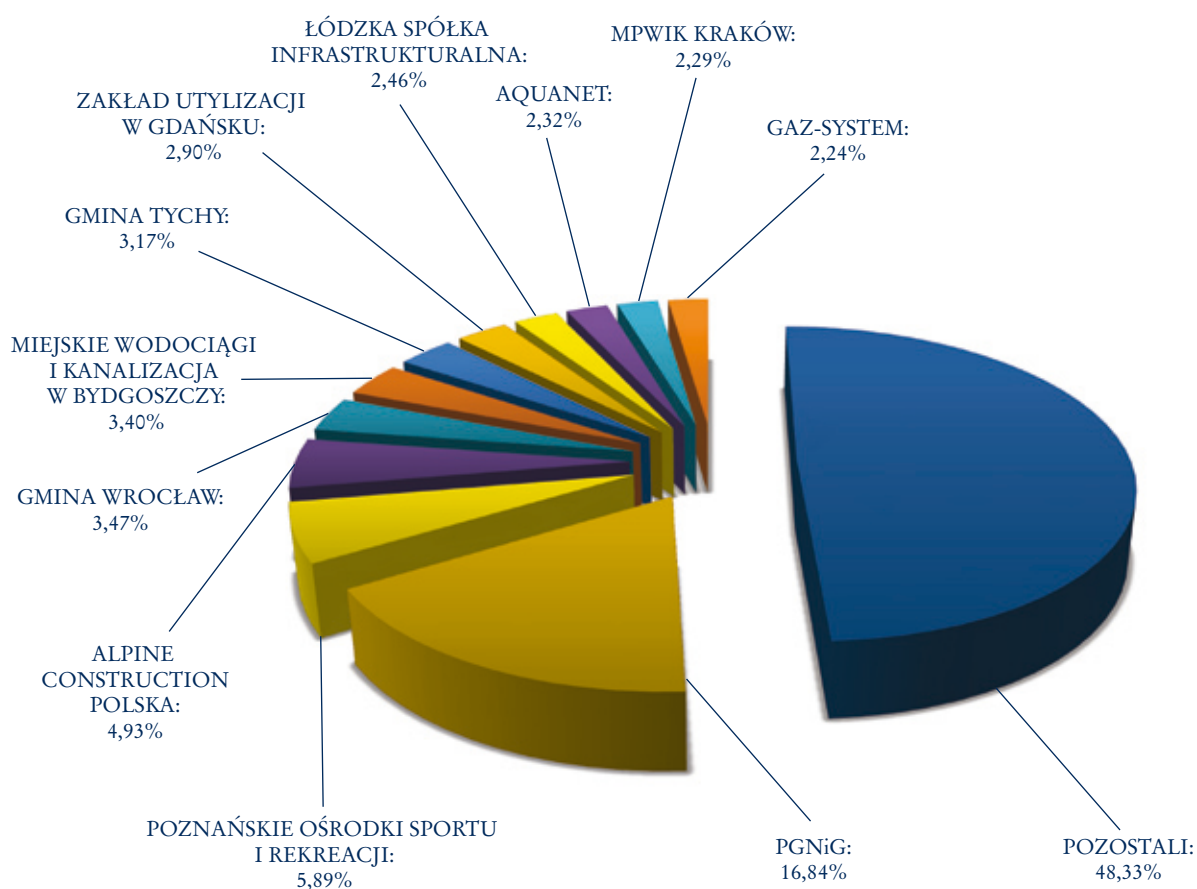
Uzależnienie od kluczowych odbiorców

Głównym odbiorcą usług Spółki PBG z segmentu gazu ziemnego i ropy naftowej jest w chwili obecnej PGNiG. Wynika to z realizacji dla tego klienta dwóch kontraktów o znaczącej wartości jednostkowej na kwotę blisko 2,5 mld PLN. Są to historycznie największe kontrakty jakie PBG pozyskało w ramach inwestycji PGNiG. Należy jednak podkreślić, że strategia Spółki PBG dotycząca całej Grupy Kapitałowej zakłada realizację projektów o wysokiej wartości jednostkowej, co może spowodować zwiększenie udziału sprzedaży na rzecz jednego odbiorcy w przychodach ogółem. W ubiegłych dwóch latach spółki z Grupy PBG, oprócz wymienionych wyżej, pozyskały cztery kontrakty znaczące o wysokiej wartości jednostkowej. Dotyczą one: budowy spalarni odpadów

(gdzie klientem jest Zakład Utylizacyjny w Gdańsku), rozbudowy stadionu w Poznaniu (gdzie klientem jest Euro Poznań 2012), budowy stadionu w Gdańsku (gdzie klientem jest Biuro Inwestycji Euro Gdańsk 2012) oraz budowy Stadionu Narodowego w Warszawie (gdzie klientem jest Narodowe Centrum Sportu) na kwotę ogółem sięgającą 2,4 mld PLN. Aby ograniczyć ryzyko związane z uzależnieniem od kluczowych odbiorców Grupa PBG systematycznie pozyskuje nowych odbiorców usług, takich jak na przykład: Wojsko-NATO, PKN Orlen, PERN, LOTOS, Naftobazy, OLPP oraz podmioty zagraniczne.

W 2009 roku udział w przychodach ze sprzedaży Grupy PBG największych odbiorców usług nie przekraczał jednak kilkunastu procent.

WYKRES 1: STRUKTURA ODBIORCÓW GRUPY PBG W 2009 ROKU



Spółki zamierzają dalej minimalizować niniejsze ryzyko poprzez:

- ✓ dywersyfikację źródeł przychodów i pozyskiwanie nowych klientów,
- ✓ realizację kontraktów, przede wszystkim dla samorządów, finansowanych z funduszy unijnych,
- ✓ działalnie na rynkach zagranicznych.

Ryzyko związane z prowadzoną działalnością operacyjną

Z działalnością spółek, zwłaszcza w zakresie prac na czynnych obiektach, wiążą się zagrożenia polegające między innymi na możliwości wystąpienia awarii skutkującej stratami ludzkimi i materialnymi.

Grupa przeciwdziała temu zagrożeniu poprzez:

- ✓ ubezpieczenie działalności spółek od odpowiedzialności cywilnej,

- ✓ systematyczne doposażanie pracowników w najnowocześniejszy sprzęt ochronny,
- ✓ treningi i podnoszenie kwalifikacji pracowników,
- ✓ stały nadzór nad stosowanymi urządzeniami,
- ✓ stałe szkolenia i nadzór bhp.

IDENTYFIKACJA I ZARZĄDZANIE RYZYKIEM FINANSOWYM

RYZYSKO DOTYCZĄCE INSTRUMENTÓW FINANSOWYCH

Grupa Kapitałowa PBG narażona jest na wiele ryzyk związanych z instrumentami finansowymi, do których przede wszystkim zaliczyć należy:

- ✓ ryzyko rynkowe obejmujące ryzyko walutowe oraz ryzyko stopy procentowej,
- ✓ ryzyko kredytowe,
- ✓ oraz ryzyko płynności.

Zarządzanie ryzykiem finansowym Grupy Kapitałowej koordynowane jest przez Spółkę Dominującą, w bliskiej współpracy z Zarządami oraz dyrektorami finansowymi spółek zależnych. W procesie zarządzania ryzykiem najważniejszą wagę mają następujące cele:

- ✓ zabezpieczenie krótkoterminowych oraz średnioterminowych przepływów pieniężnych,
- ✓ stabilizacja wahań wyniku finansowego Grupy Kapitałowej,
- ✓ wykonanie zakładanych prognoz finansowych poprzez spełnienie założeń budżetowych,
- ✓ osiągnięcie stopy zwrotu z długoterminowych inwestycji wraz z pozyskaniem optymalnych źródeł finansowania działań inwestycyjnych.

Grupa PBG nie zawiera transakcji na rynkach finansowych w celach spekulacyjnych. Od strony ekonomicznej przeprowadzane transakcje mają charakter zabezpieczający przed określonym ryzykiem. Ponadto, Grupa wyznaczyła formalnie część instrumentów pochodnych jako zabezpieczenie przepływów pieniężnych oraz wartości godziwej zgodnie z wymogami MSR 39 (instrumenty pochodne zabezpieczające).

RYZYSKO RYNKOWE

Wszystkie cele zarządzania ryzykiem rynkowym należy rozpatrywać łącznie, a ich realizacja jest zdeterminowana przede wszystkim przez sytuację wewnętrzną oraz warunki rynkowe. Grupa PBG stosuje konsekwentne i stopniowe podejście w zarządzaniu ryzykiem rynkowym. Strategia zarządzania ryzykiem rynkowym określa zasady zarządzania każdą z ekspozycji poprzez zdefiniowanie procesu pomiaru ekspozycji, parametrów zabezpieczania danego ryzyka, instrumentów stosowanych dla celów zabezpieczeń, jak również obowiązującego dla zabezpieczeń danego źródła ryzyka horyzontu czasowego. Zasady zarządzania ryzykiem rynkowym są realizowane poprzez wskazane do tego komórki organizacyjne pod nadzorem Komitetu Ryzyka, Zarządu i Rady Nadzorczej spółki.

Główną techniką zarządzania ryzykiem rynkowym są strategie na rynku instrumentów pochodnych jak i hedging naturalny. Dopuszcza się stosowanie następujących rodzajów instrumentów:

- transakcje forward,
- transakcje IRS,
- transakcje swap.

Grupa Kapitałowa PBG stosuje rachunkowość zabezpieczeń przepływów pieniężnych w celu zabezpieczenia przed ryzykiem zmian kursu walutowego i stopy procentowej.

Przed zawarciem transakcji zabezpieczającej jak i w trakcie jej życia Grupa Kapitałowa potwierdza i dokumentuje, że między zmianami wartości godziwej instrumentu zabezpieczającego a zmianami wartości godziwej pozycji zabezpieczanej istnieje silna negatywna korelacja. Skuteczność zabezpieczenia podlega ciągłej ocenie i monitorowaniu.

Zasady rachunkowości zabezpieczeń przepływów pieniężnych przewidują odnoszenie na kapitał własny skutecznej części wyniku z wyceny transakcji zabezpieczających w okresie, w którym transakcje te są wyznaczone jako zabezpieczenie przyszłych przepływów pieniężnych. Kwoty odłożone z tego tytułu w kapitale własnym przenoszone są następnie do rachunku zysków i strat w momencie realizacji zabezpieczanej transakcji.

Ryzyko walutowe

Grupa Kapitałowa PBG narażona jest na ryzyko zmian kursów walutowych ze względu na fakt, że:

- ✂ jako podmiot aktywnie uczestniczący w rynku ochrony środowiska i hydrotechniki realizuje zlecenia współfinansowane przez Fundusze Unii Europejskiej, które w większości przypadków zakontraktowane i rozliczane są w walucie EUR;
- ✂ w ramach strategii rozwoju planuje szerszą ekspansję na rynki zagraniczne. Już dzisiaj Grupa PBG może poszczycić się realizacją kilku kontraktów poza granicami kraju;
- ✂ w przypadku realizacji dużych kontraktów dokonuje importu materiałów (występuje również ryzyko związane z wahaniami kursów innych walut, np. USD/PLN, CAD/PLN);
- ✂ Grupa Kapitałowa stosując zaawansowane technologie zaopatruje się w sprzęt specjalistyczny często poza granicami kraju.

TABELA 9: AKTYWA ORAZ ZOBOWIĄZANIA FINANSOWE GRUPY KAPITAŁOWEJ PBG WYRAŻONE W WALUTACH OBCYCH, PRZELICZONE NA PLN KURSEM ZAMKNIĘCIA OBOWIĄZUJĄCYM NA DZIEŃ BILANSOWY

	Wartość wyrażona w walucie (w tys.):						Wartość po przeliczeniu
	EUR	USD	GBP	CAD	SKK	UAH	
Stan na 31.12.2009							
Aktywa finansowe (+):	81 393	8 225	-	1 867	-	7 877	353 326
W tym pochodne instrumenty finansowe	-	-	-	-	-	-	28 961
Zobowiązania finansowe (-):	(38 533)	(1 053)	(58)	(885)	-	(1 290)	(226 978)
W tym pochodne instrumenty finansowe	-	-	-	-	-	-	(58 809)
Ekspozycja na ryzyko walutowe razem	42 860	7 172	(58)	982	-	6 587	126 348
Stan na 31.12.2008							
Aktywa finansowe (+):	47 324	-	3	1 502	28 334	-	210 769
W tym pochodne instrumenty finansowe	-	930	-	-	-	-	14 196
Zobowiązania finansowe (-):	(14 393)	-	-	(1 092)	(75 955)	-	(310 220)
W tym pochodne instrumenty finansowe	-	(1 516)	-	-	-	-	(234 889)
Ekspozycja na ryzyko walutowe razem	32 931	-	3	410	(47 621)	-	(99 451)
Stan na 31.12.2007		(586)					

Aktywa finansowe (+):	51 270	-	121	36 976	-	227 964
W tym pochodne instrumenty finansowe	-	124	-	-	-	44 100
Zobowiązania finansowe (-):	(12 494)	-	(23)	(95 162)	-	(60 085)
W tym pochodne instrumenty finansowe	-	(1 234)	-	-	-	(490)
Ekspozycja na ryzyko walutowe razem	38 776	-	98	(58 186)	-	167 879
		(1 110)				

Ryzyko stóp procentowych

Zarządzanie ryzykiem stopy procentowej koncentruje się na zminimalizowaniu wahań przepływów odsetkowych z tytułu aktywów oraz zobowiązań finansowych oprocentowanych zmienną stopą procentową. Grupa Kapitałowa PBG narażona jest na ryzyko stopy procentowej w związku z następującymi kategoriami aktywów oraz zobowiązań finansowych:

- ✓ udzielone pożyczki,
- ✓ nabyte papiery dłużne skarbowe, bankowe i komercyjne, takie jak obligacje czy bony skarbowe,
- ✓ depozyty,
- ✓ otrzymane kredyty i pożyczki,
- ✓ wyemitowane papiery dłużne,
- ✓ leasing finansowy,
- ✓ instrumenty pochodne oparte na oprocentowaniu (IRS).

W celu zabezpieczenia ryzyka związanego ze zmienną stopą procentową, Grupa PBG stosuje instrumenty zabezpieczające typu IRS. Grupa Kapitałowa zawarła transakcję typu IRS na 50% wartości kredytu inwestycyjnego pozostałego do spłaty z terminem zapadalności do 31 grudnia 2013 roku.

Transakcja IRS polega na zamianie płatności odsetkowych wg zmiennej stopy WIBOR 1M na płatności odsetkowe liczone wg stałej stopy procentowej. Dla w/w transakcji pochodnej zabezpieczającej część ryzyka przepływów pieniężnych z tytułu stopy procentowej Grupa Kapitałowa stosuje rachunkowość przepływów pieniężnych.

TABELA 10: AKTYWA FINANSOWE I ZOBOWIĄZANIA FINANSOWE OPROCENTOWANE NA BAZIE ZMIENNYCH STÓP PROCENTOWYCH NA DZIEŃ BILANSOWY

	31.12.2009	31.12.2008	31.12.2007
Ekspozycja na ryzyko stopy %	Wartość narażona na ryzyko	Wartość narażona na ryzyko	Wartość narażona na ryzyko
	w tys. PLN	w tys. PLN	w tys. PLN
Aktywa finansowe	799 587,00	346 223,00	435 979,00
Zobowiązania finansowe	-1 127 088,00	-803 182,00	-721 834,00
Ekspozycja na ryzyko stopy %	-327 501,00	-456 959,00	-285 855,00

RYZIKO KREDYTOWE

Ryzyko kredytowe rozumiane jest jako brak możliwości wywiązania się ze zobowiązań przez wierzycieli Grupy Kapitałowej PBG. Ryzyko kredytowe związane jest z trzema głównymi obszarami:

- ✓ wiarygodność kredytowa klientów, z którymi zawiera się transakcje fizycznej sprzedaży produktów;
- ✓ wiarygodność kredytowa instytucji finansowych (banków), z którymi zawiera się transakcje zabezpieczające;
- ✓ wiarygodność kredytowa podmiotów, w które inwestuje się, bądź których papiery wartościowe się nabywa.

Obszary, w których powstaje ekspozycja na ryzyko kredytowe, mające odmienną charakterystykę ryzyka kredytowego, to:

- ✓ środki pieniężne i lokaty bankowe,
- ✓ instrumenty pochodne,
- ✓ należności z tytułu dostaw i usług,
- ✓ udzielone pożyczki,
- ✓ dłużne papiery wartościowe,
- ✓ udzielone gwarancje i poręczenia.

TABELA 11: MAKSYMALNA EKSPOZYCJA GRUPY KAPITAŁOWEJ PBG NA RYZYKO KREDYTOWE OKREŚLANA POPRZEZ WARTOŚĆ BILANSOWĄ WYSZCZEGÓLNIONYCH AKTYWÓW FINANSOWYCH

	31.12.2009	31.12.2008	31.12.2007
	w tys. PLN	w tys. PLN	w tys. PLN
Pożyczki	272 481	40 778	14 622
Należności z tytułu dostaw i usług oraz pozostałe należności finansowe	1 087 215	693 475	539 518
Pochodne instrumenty finansowe	28 961	14 196	44 100
Papiery dłużne	-	15 732	11 052
Jednostki funduszy inwestycyjnych	-	-	-
Pozostałe klasy pozostałych aktywów finansowych	1 669	963	963
Środki pieniężne i ich ekwiwalenty	660 281	288 750	409 342
Zobowiązania warunkowe z tytułu udzielonych gwarancji i poręczeń	1 030 287	855 703	700 380
Ekspozycja na ryzyko kredytowe razem	3 080 894	1 909 597	1 719 977

Grupa Kapitałowa PBG w sposób ciągły monitoruje zaległości klientów oraz wierzycieli w regulowaniu płatności, analizując ryzyko kredytowe indywidualnie lub w ramach poszczególnych klas aktywów określonych ze względu na ryzyko kredytowe (wynikające na przykład z branży, regionu lub struktury odbiorców). Ponadto, w ramach zarządzania ryzykiem kredytowym Grupa PBG dokonuje transakcji z kontrahentami o potwierdzonej wiarygodności.

Wszystkie podmioty, z którymi Grupa Kapitałowa PBG zawiera transakcje depozytowe działają w sektorze finansowym. Są to wyłącznie banki zarejestrowane w Polsce, bądź działające w Polsce w formie oddziałów banków zagranicznych, należące do europejskich instytucji finansowych posiadających rating w przeważającej części na najwyższym poziomie, a także dysponujące odpowiednim kapitałem własnym oraz silną i ustabilizowaną pozycją rynkową. Biorąc pod uwagę powyższe oraz krótkoterminowy charakter inwestycji, uznaje się, że ryzyko kredytowe dla środków pieniężnych i lokat bankowych jest niskie.

Wszystkie podmioty, z którymi Grupa Kapitałowa zawiera transakcje pochodne działają w sektorze finansowym. Są to instytucje finansowe (banki) posiadające najwyższy rating (11%), średniowysoki (77%) lub średni (12%). Dysponują one odpowiednim kapitałem własnym oraz silną i ustabilizowaną pozycją rynkową. Maksymalny udział jednego podmiotu w odniesieniu do transakcji pochodnych zawartych przez Grupę PBG wyniósł 43%.

TABELA 12: WYCENA TRANSAKCJI W INSTRUMENTACH POCHODNYCH KURSÓW WALUT I STOPY % ZAWARTYCH PRZEZ GRUPĘ KAPITAŁOWĄ PBG WEDŁUG STANU NA DZIEŃ BILANSOWY

	31.12.2009	31.12.2008	31.12.2007
	w tys. PLN	w tys. PLN	w tys. PLN
Aktywa finansowe	28 961,00	14 196,00	44 100
Zobowiązania finansowe	59 809,00	234 889,00	490
Saldo z wyceny instrumentów pochodnych	-30 848,00	-220 693,00	43 610

W związku z dywersyfikacją podmiotową oraz współpracą z instytucjami finansowymi o wysokim ratingu, Grupa Kapitałowa PBG nie jest narażona na ryzyko kredytowe w związku z zawartymi transakcjami pochodnymi.

Grupa Kapitałowa od wielu lat współpracuje z kilkunastoma klientami, którzy są zdywersyfikowani pod względem branży. Poniżej najważniejsi odbiorcy wg dokonanych obrotów w roku 2009.

TABELA 13: NAJWAŻNIEJSI ODBIORCY WG DOKONANYCH OBROTÓW W ROKU 2009

LP.	ODBIORCA	UDZIAŁ %
	Razem	100,00%
1	PGNiG	16,84%
2	POZNAŃSKIE OŚRODKI SPORTU I REKREACJI	5,89%
3	ALPINE CONSTRUCTION POLSKA	4,93%
4	MIEJSKIE WODOCIĄGI I KANALIZACJA W BYDGOSZCZY	4,45%
5	GMINA WROCŁAW	3,65%
6	GMINA TYCHY URZĄD MIASTA TYCHY	3,34%
7	MPWIK KRAKÓW	3,11%
8	ZAKŁAD UTYLIZACYJNY	3,05%
9	ŁÓDZKA SPÓŁKA INFRASTRUKTURALNA SPÓŁKA	2,87%
10	AQUANET	2,44%
11	GAZ-SYSTEM	2,35%
12	MIEJSKIE PRZEDSIĘBIORSTWO WODOCIĄGÓW I KANALIZACJI W WARSZAWIE	2,32%
13	WAMAR	2,28%
14	POZOSTALI	42,48%

Głównym odbiorcą usług Grupy Kapitałowej PBG z segmentu gazu ziemnego i ropy naftowej jest w chwili obecnej PGNiG. Wynika to z realizacji dla tego klienta dwóch kontraktów o znaczącej wartości jednostkowej na kwotę blisko 2,5 mld PLN. Strategia Grupy PBG zakłada jednak realizację projektów o wysokiej wartości jednostkowej, co może powodować wzrost udziału sprzedaży na rzecz jednego odbiorcy w przychodach ogółem. W celu ograniczenia omawianego ryzyka PBG systematycznie pozyskuje nowych odbiorców usług, takich jak na przykład: Wojsko-NATO, PKN Orlen, PERN, LOTOS, Naftobazy, OLPP, EURO 2012 oraz podmioty zagraniczne.

Analizę należności jako najistotniejszej kategorii aktywów narażonych na ryzyko kredytowe, pod kątem zalegania oraz strukturę wiekową należności zaległych nie objętych odpisem przedstawiają poniższe tabele.

TABELA 14: BIEŻĄCE I ZALEGŁE NALEŻNOŚCI FINANSOWE NA DZIEŃ BILANSOWY

Wyszczególnienie	31.12.2009		31.12.2008		31.12.2007	
	Bieżące	Zaległe	Bieżące	Zaległe	Bieżące	Zaległe
	w tys. PLN	w tys. PLN	w tys. PLN	w tys. PLN	w tys. PLN	w tys. PLN
Należności z tytułu dostaw i usług netto	761 649	253 969	395 295	257 551	412 961	93 792
Pozostałe należności finansowe netto	15 496	66	19 632	404	11 074	77
Należności finansowe	777 145	254 035	414 927	257 955	424 035	93 869

TABELA 15: STRUKTURA WIEKOWA NALEŻNOŚCI KRÓTKOTERMINOWYCH ZALEGŁYCH NA DZIEŃ BILANSOWY

Wyszczególnienie	31.12.2009		31.12.2008		31.12.2007	
	Należności z tytułu dostaw i usług	Pozostałe należności finansowe	Należności z tytułu dostaw i usług	Pozostałe należności finansowe	Należności z tytułu dostaw i usług	Pozostałe należności finansowe
	w tys. PLN	w tys. PLN	w tys. PLN	w tys. PLN	w tys. PLN	w tys. PLN
<i>Należności krótkoterminowe zaległe:</i>						
do 1 miesiąca	139 962	15	123 343	59	35 859	77
od 1 do 6 miesięcy	83 417	36	117 540	48	48 801	-
od 6 do 12 miesięcy	13 741	-	13 989	-	4 062	-
powyżej roku	16 849	15	2 679	297	5 070	-
Zaległe należności finansowe	253 969	66	257 551	404	93 792	77

W ocenie Zarządu Spółki Dominującej powyższe aktywa finansowe, które nie są zaległe oraz objęte odpisem z tytułu utraty wartości na poszczególne dni bilansowe, uznać można za aktywa o dobrej jakości kredytowej. Z tego też względu, Grupa Kapitałowa PBG nie ustanawiała zabezpieczeń oraz innych dodatkowych elementów poprawiających warunki kredytowania.

W odniesieniu do należności z tytułu dostaw i usług, Grupa Kapitałowa PBG nie jest narażona na ryzyko kredytowe w związku z pojedynczym znaczącym kontrahentem lub grupą kontrahentów o podobnych cechach. W oparciu o historycznie kształtujące się tendencje zalegania z płatnościami, zaległe należności nie objęte odpisem nie wykazują znacznego pogorszenia jakości - większość z nich mieści się w przedziale do 6 miesięcy i nie zachodzą obawy co do ich ściągальności. Grupa PBG prowadzi działalność na rynku specjalistycznych usług budowlanych w branży gazowej, naftowej, paliwowej, wodno-kanalizacyjnej, drogowej oraz infrastrukturalnej, w związku z tym nie dochodzi do koncentracji ryzyka kredytowego. Grupa Kapitałowa zawiera porozumienia (kompensaty) o rozliczeniach netto w celu obniżenia ekspozycji na ryzyko kredytowe, przy dwustronnej akceptacji takiego rozliczenia.

RYZYSKO PŁYNNOŚCI

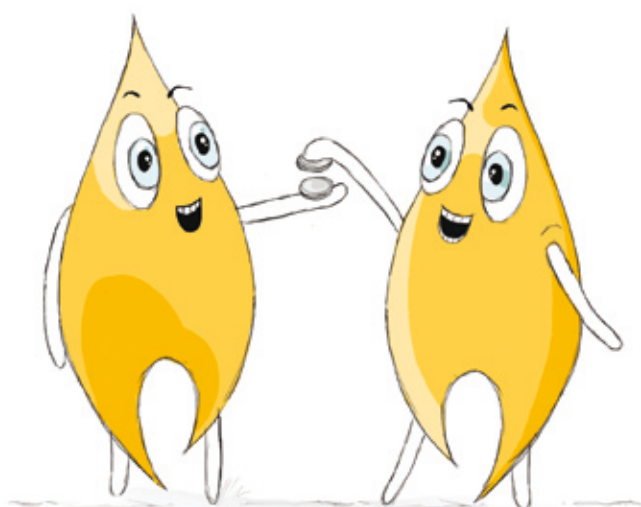
Grupa Kapitałowa PBG jest narażona na ryzyko utraty płynności tj. zdolności do terminowego regulowania zobowiązań finansowych. Grupa Kapitałowa zarządza ryzykiem płynności poprzez monitorowanie terminów płatności oraz zapotrzebowania na środki pieniężne w zakresie obsługi krótkoterminowych płatności (transakcje bieżące monitorowane w okresach tygodniowych) oraz długoterminowego zapotrzebowania na gotówkę na podstawie prognoz przepływów pieniężnych aktualizowanych w okresach miesięcznych. Zapotrzebowanie na gotówkę porównywane jest z dostępnymi źródłami pozyskania środków (w tym zwłaszcza poprzez ocenę zdolności pozyskania finansowania w postaci kredytów) oraz konfrontowane jest z inwestycjami wolnych środków.

TABELA 16: TERMINY WYMAGALNOŚCI ZOBOWIĄZAŃ FINANSOWYCH GRUPY KAPITAŁOWEJ PBG NA DZIEŃ BILANSOWY

Wyszczególnienie	Krótkoterminowe:		Długoterminowe:			Zobowiązania razem bez dyskonta	Zobowią- nia wartość bilansowa
	do 6 m-cy	6 do 12 m-cy	1 do 3 lat	3 do 5 lat	powyżej 5 lat		
<i>Stan na 31.12.2009</i>							
Ekspozycja na ryzyko płynności razem	890 401	563 718	514 121	17 449	4 178	1 989 868	1 993 464
<i>Stan na 31.12.2008</i>							
Ekspozycja na ryzyko płynności razem	641 205	449 158	347 384	44 211	316	1 482 274	1 483 134
<i>Stan na 31.12.2007</i>							
Ekspozycja na ryzyko płynności razem	435 751	453 920	273 535	5 600	-	1 168 806	1 169 760

TABELA 17: WOLNE LIMITY KREDYTOWE GRUPY KAPITAŁOWEJ PBG W RACHUNKACH BIEŻĄCYCH NA DZIEŃ BILANSOWY

	31.12.2009	31.12.2008	31.12.2007
	w tys. PLN	w tys. PLN	w tys. PLN
Przyznane limity kredytowe	381 629	302 601	236 883
Wykorzystane kredyty w rachunku bieżącym	170 723	136 952	102 513
Wolne limity kredytowe w rachunku bieżącym	201 906	165 649	134 370



7. PBG to świadomy i zrównoważony biznes



O wartości naszej firmy stanowi po pierwsze realizowany kontrakt, po drugie wypracowany zysk, po trzecie człowiek, dlatego też staramy się osiągać jak najwyższą jakość na każdym z tych poziomów.

Przez ponad piętnaście lat działalności współtworzymy wraz z innymi znaczącymi polskimi spółkami odpowiedzialny proces budowania i rozwoju, nowoczesnej i świadomej gospodarki rynkowej. Podnosimy nieustannie poziom życia naszych obywateli, tworzymy rynek pracy, realizujemy strategiczne inwestycje.

Firma jako organizacja funkcjonuje nierozzerwalnie z otaczającym środowiskiem oraz jego społecznością, całym gronem interesariuszy: po pierwsze pracownikami, dostawcami, akcjonariuszami, podwykonawcami, partnerami, konkurentami, inwestorami. Spółka PBG od zawsze prowadzi społecznie odpowiedzialne działania. W związku z koniecznością uporządkowania i sformalizowania tych działań oraz w celu ciągłego ich monitorowania i mierzenia efektów w roku 2010 powołano zespół ds. społecznej odpowiedzialności biznesu. Zespół raportuje bezpośrednio do Najwyższego Kierownictwa. W skład zespołu weszli pracownicy z różnych działów. Zespół ma za zadanie usystematyzowanie działań firmy we wszystkich obszarach CSR.

Zarządzanie potencjałem firmy, a więc zasobami ludzkimi, materialnymi, przywództwo, strategia i polityka, wszystko to składa się na wynik końcowy, naszą konkurencyjność, transparentność, satysfakcję klienta oraz jego zaufanie.

„W praktyce natomiast CSR jest tym, w co od lat osobiście wierzę, a co wykonuje każdy uczciwy człowiek przychodząc do pracy. Jest zobowiązaniem do pracy z pełną odpowiedzialnością, zaangażowaniem i zrozumieniem potrzeb firmy, współpracowników i równoległe swoich. Jest przeniesieniem na biznes podstawowych wartości, w których każdy z nas, jak ufam, był wychowany: szacunku wobec ludzi, wobec środowiska, w którym żyjemy, wobec pracy, uczciwości, lojalności, tolerancji i otwartości.”

Jan Wisniewski

ODPOWIEDZIALNE RELACJE INWESTORSKIE – WIARYGODNIE I RZETELNIE

W lipcu 2004 roku Spółka PBG SA z sukcesem zadebiutowała na Warszawskiej Giełdzie Papierów Wartościowych. Upublicznienie Spółki niosło wiele zmian, w tym związanych z funkcjonowaniem na rynku kapitałowym. PBG musiało implementować przepisy prawne odnoszące się do spółek akcyjnych notowanych na giełdzie. Prawo o publicznym obrocie papierami wartościowymi jednoznacznie precyzuje, że w momencie dopuszczenia przez Komisję Papierów Wartościowych i Giełd do publicznego obrotu spółka emitująca papiery wartościowe zobowiązana jest do przekazywania inwestorom wszelkich informacji potrzebnych do podejmowania decyzji inwestycyjnych. Firma, która decyduje się wejść na giełdę, zgadza się tym samym na dokładne prześwietlenie swojej sytuacji finansowej oraz systematyczne ujawnianie informacji o bieżącej działalności, bardzo często o strategicznym znaczeniu.

WYPENIANIE OBOWIĄZKÓW TO DLA NAS ABSOLUTNE MINIMUM

W życiu trzeba kierować się zasadami. Dla spółki publicznej takie zasady wyznacza ład korporacyjny. Stosowanie wszystkich jego reguł powinno być dla każdej spółki sprawą priorytetową. Ponieważ stosując ład korporacyjny spółka jest bardziej wiarygodna, stwarza klimat do łatwiejszego zarządzania. Pierwsze oświadczenie w zakresie przestrzegania zasad ładu korporacyjnego opublikowane zostało przez PBG w czerwcu 2004 roku i było niewątpliwie sukcesem młodej spółki giełdowej. Potwierdziliśmy wówczas stosowanie 46 z 48 obowiązujących zasad. W kolejnym oświadczeniu PBG SA potwierdziło stosowanie wszystkich 48 zasad. Taką samą deklarację Spółka złożyła również w kolejnych latach.

ŚWIADOMOŚĆ POTRZEBY KOMUNIKACJI Z RYNKEIM JEST NAJWAŻNIEJSZA

Z chwilą wejścia Spółki na rynek kapitałowy utworzona została komórka odpowiedzialna za relacje inwestorskie. Działalność związana z prowadzeniem relacji inwestorskich posiada wysoki priorytet w Spółce PBG SA. Dział Relacji Inwestorskich podlega Prezesowi Zarządu oraz Wiceprezesowi Zarządu ds. Ekonomii i Finansów. Głównym zadaniem RI jest ustanowienie otwartej platformy komunikacyjnej z inwestorami i akcjonariuszami PBG SA w celu zagwarantowania możliwie jak najłatwiejszego dostępu do informacji. Komunikujemy się z rynkiem przestrzegając zasady transparentności. Gwarantujemy równy dostęp do informacji inwestorom instytucjonalnym oraz inwestorom indywidualnym.

SPEŁNIAMY OCZEKIWANIA INWESTORÓW

Od 2009 roku systematycznie organizujemy konferencje z inwestorami i analitykami po publikacji okresowych wyników finansowych z transmisją online umożliwiając w ten sposób uczestnictwo w konferencji wszystkim zainteresowanym osobom. Podczas konferencji gwarantujemy dostępność Prezesa Spółki oraz Wiceprezesa ds. Ekonomii i Finansów społeczności inwestorskiej. Od 2010 roku konferencje te przeprowadzane są równocześnie z wykorzystaniem tłumacza symultanicznego – inwestorzy i analitycy zagraniczni mogą więc śledzić konferencję w języku angielskim.

W 2009 roku całkowicie zmodernizowano oraz przeorganizowano strukturę witryny internetowej. Wprowadzono mobilny serwis internetowy PBG, który umożliwia zainteresowanym korzystanie ze strony za pomocą telefonu komórkowego bądź PDA.

PBG była pierwszą w Polsce spółką, która wprowadziła zmianę w statucie, umożliwiającą akcjonariuszom uczestnictwo w WZA poprzez Internet. Spółka PBG zawsze podaje do publicznej wiadomości prognozy finansowe, co ważniejsze zawsze tych prognoz dotrzymuje. Publikowanie prognoz nie jest obowiązkowe, ale jest bardzo szczególnie cenione przez społeczność inwestorską.

Od 2010 roku publikujemy równocześnie dwie wersje językowe raportów okresowych – polską i angielską. Uczestniczymy w eventach dedykowanych inwestorom indywidualnym.

OCHRONA ŚRODOWISKA

SYSTEM ZARZĄDZANIA ŚRODOWISKOWEGO

PBG SA posiada udokumentowaną i wdrożoną strategię postępowania względem ochrony środowiska naturalnego, zgodną z przepisami prawnymi oraz wymaganiami systemów zarządzania środowiskowego wg PN-EN ISO 14001 oraz SCC.

W 2004 roku Zarząd firmy podjął decyzję o wdrożeniu Zintegrowanego Systemu Zarządzania jakością, środowiskiem i bezpieczeństwem pracy. W polityce Zintegrowanego Systemu Zarządzania zawarliśmy deklarację dotyczącą naszego postępowania względem środowiska: „spełniamy wymagania ustawodawstwa, przepisów prawnych i innych wymagań, w zakresie jakości, ochrony środowiska i zidentyfikowanych aspektów środowiskowych oraz „zapobiegamy zanieczyszczeniom w środowisku naturalnym”.

Wdrożenie Systemu Zarządzania środowiskiem rozpoczęliśmy od zidentyfikowania aspektów środowiskowych, czyli wszystkich zmian w środowisku powodowanych przez funkcjonowanie firmy. Każdy z aspektów środowiskowych został poddany ocenie pod kątem siły oddziaływania na środowisko. W ten sposób wyodrębniliśmy te obszary naszej działalności, które mogą powodować najbardziej niekorzystne zmiany. Rejestr aspektów środowiskowych podlega ciągłej weryfikacji.

Od czasu wdrożenia systemu zarządzania środowiskowego podjęliśmy szereg działań doskonalących mających na celu ograniczenie negatywnego wpływu naszej działalności na środowisko. Wdrożenie systemu zaowocowało również ustanowieniem przejrzystych zasad postępowania wszystkich pracowników względem środowiska.

Certyfikat potwierdzający spełnianie wymogów normy PN-EN ISO 14001 otrzymaliśmy 31 stycznia 2005 r. Audyty przeprowadzane corocznie w naszej firmie potwierdzają spełnianie wymagań normy.

Naszym celem jest ciągle doskonalenie dlatego, w 2008 roku, wdrożyliśmy również Europejski System Zarządzania, zgodny z wymaganiami standardu SCC (Safety Checklist for Contractors).

CHRONIMY ŚRODOWISKO

Zgodnie z przyjętą strategią dokładamy wszelkich starań aby nasza działalność w jak najmniejszym stopniu wpływała na środowisko naturalne. Priorytetem są dla nas następujące obszary: monitorowanie zużycia zasobów naturalnych oraz emisji wybranych substancji do środowiska, ograniczanie emisji szkodliwych substancji do środowiska, właściwa gospodarka odpadami, gotowość w przypadku wystąpienia awarii środowiskowej, podnoszenie świadomości pracowników w zakresie ochrony środowiska, egzekwowanie przestrzegania obowiązujących przepisów prawnych przez firmy podwykonawcze podczas realizacji przedsięwzięć.

OCHRONA ŚRODOWISKA W SIEDZIBIE PBG SA

Ochrona powietrza:

PBG SA jest właścicielem hal produkcyjnych, z których korzysta spółka wykonawcza PBG Technologia. Hale produkcyjne wykorzystywane są podczas prefabrykacji elementów instalacji służących do przetwarzania oraz przesyłu gazu ziemnego. Hala, na której odbywa się większość procesów produkcyjnych wyposażona została w filtrowentylację, składającą się z systemu odciągów stanowiskowych oraz zbiorczego filtra blokowego. Filtrowentylacja oczyszcza powietrze z pyłów emitowanych podczas prac spawalniczych i szlifierskich. Skuteczność filtra oceniana jest na 99,8 %.

Wszystkie budynki należące do PBG SA ogrzewane są za pomocą gazu ziemnego, uważanego za najbardziej ekologiczne ze wszystkich paliw kopalnych. Spalanie gazu ziemnego umożliwia uzyskanie energii, przy jednoczesnym ograniczeniu emisji szkodliwych substancji zanieczyszczających do atmosfery tj. NO_x, SO₂, pyłów, emitowanych w znacznych ilościach podczas spalania innych paliw kopalnych tj. węgiel kamienny czy olej opałowy.

Większość środków transportu PBG SA spełnia normy czystości spalin oznaczanych symbolami EURO 1-5. W roku 2009 najczęściej wykorzystywane były (70% całkowitego zużycia paliw) pojazdy spełniające normy EURO 3 i EURO 4.

Ochrona wód podziemnych:

Teren PBG SA podlega szczególnym wymaganiom pod względem ochrony wód podziemnych. Znajdujemy się na obszarze ochronnym dla ujęcia wody Wysogotowo.

Wody opadowe spływające z parkingów, placów manewrowych oraz dróg podlegają oczyszczeniu przed odprowadzeniem do środowiska. Wyposażyliśmy teren firmy w system kanalizacji deszczowej oraz osadniki i separatory, których zadaniem jest oczyszczenie z węglowodorów ropopochodnych zawartych w paliwach oraz olejach pochodzących ze środków transportu. Po przejściu przez system urządzeń oczyszczających wody kierowane są do rowów infiltracyjno-retencyjnych lub gromadzone są w zbiorniku retencyjnym i wykorzystywane do podlewania zieleni. W celu zapewnienia wysokiej skuteczności zastosowanych przez nas urządzeń oczyszczających, poddajemy separatory i osadniki regularnym przeglądom i czyszczeniu.

Gotowość na wypadek wystąpienia awarii:

PBG SA dysponuje rozbudowaną bazą sprzętowo-transportową. Na terenie firmy znajduje się również zbiornik z przepracowanymi olejami. Jesteśmy przygotowani na wypadek wycieku substancji ropopochodnych do środowiska, zarówno w przypadku wystąpienia awarii środków transportu jak również rozszczelnienia zbiornika oleju. Opracowaliśmy Instrukcję na wypadek awarii, dostępną dla wszystkich pracowników. Nasza firma zakupiła Zestawy EKO, w skład których wchodzi materiały sorpcyjne tj. sorbent sypki, maty sorpcyjne, rękaw sorpcyjny oraz sprzęt służący do zbierania sorbentu zanieczyszczonego substancjami ropopochodnymi.

Gospodarka odpadami:

W firmie PBG SA powstają odpady komunalne oraz makulatura, odpady urządzeń elektrycznych i elektronicznych oraz zużyte tonery. Ponadto spółka wykonawcza PBG Technologia wytwarza odpady przemysłowe. Wszystkie odpady magazynowane są selektywnie, w sposób zapobiegający przedostawaniu zanieczyszczeń do środowiska - w szczelnych pojemnikach lub kontenerach, a podłoże w miejscach magazynowania odpadów jest zabezpieczone przez przedostawaniem zanieczyszczeń do gruntu. Prowadzimy stały monitoring ilości wytwarzanych odpadów.

Podnoszenie świadomości pracowników:

W ramach doskonalenia działalności w zakresie ochrony środowiska wypracowaliśmy system szkoleń przeznaczony dla kilku grup pracowników. Program szkoleń dostosowany jest do specyfiki pracy objętych nim osób.

OCHRONA ŚRODOWISKA W TRAKCIE REALIZACJI INWESTYCJI

Większość prac budowlanych wykonywanych podczas realizacji przedsięwzięć, których Generalnym Wykonawcą jest PBG SA, jest obecnie zlecana firmom podwykonawczym. W umowach zawartych z podwykonawcami, znajdują się zapisy zobowiązujące firmy podwykonawcze do przestrzegania wymagań wynikających z przepisów prawnych dotyczących ochrony środowiska. Wymagania obejmują np.: uzyskanie stosownych pozwoleń i decyzji administracyjnych, zidentyfikowanie aspektów środowiskowych występujących podczas prowadzonych prac budowlanych, zobowiązanie do minimalizowania negatywnego wpływu na środowisko poprzez przedstawienie przedstawicielom PBG SA procedur przeciwdziałania zidentyfikowanym zagrożeniom środowiska naturalnego, zobowiązanie do przedsięwzięcia wszelkich niezbędnych kroków w celu uniknięcia skażenia środowiska w trakcie prowadzonych robót budowlanych, podjęcia niezbędnych działań w zakresie ochrony szaty roślinnej na terenie budowy, prowadzenia racjonalnej gospodarki odpadami.

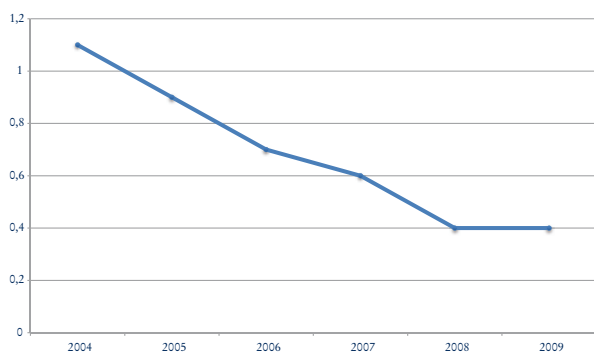
W trakcie realizacji przedsięwzięć PBG SA korzysta z usług spółki wykonawczej PBG Technologia, która stosuje technologie hermetyczne z zastosowaniem urządzeń firmy T.D. Williamson. Technologia hermetyczna jest wykorzystywana podczas remontów i modernizacji sieci gazowych oraz w trakcie włączania nowych układów do istniejących instalacji gazowych. Jej zastosowanie umożliwia uniknięcie upuszczania gazu ziemnego do atmosfery, czyli zapobiega emisji metanu, który uznawany jest za istotny czynnik powodujący efekt cieplarniany.

Wykorzystanie zasobów naturalnych:

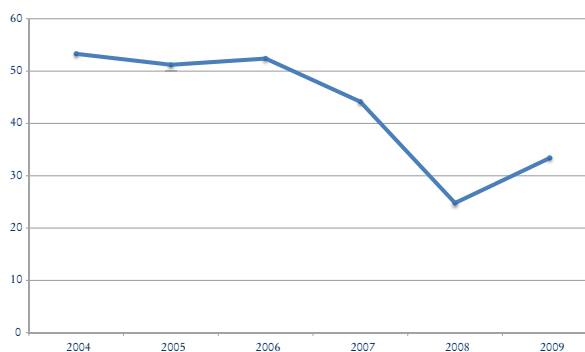
W latach 2004-2009 nastąpił intensywny rozwój firmy, którego konsekwencją była znacząca rozbudowa infrastruktury. W roku 2004 PBG SA dysponowała dwoma budynkami biurowo - produkcyjnym oraz wolnostojącą halą produkcyjną. W chwili obecnej dysponujemy 8 budynkami, w których mieszczą się 3 hale produkcyjne.

PBG SA monitoruje ilości zużytych mediów we wszystkich budynkach, których jest administratorem. W ciągu ostatnich kilku lat zmniejszyliśmy ilość wody, energii elektrycznej oraz gazu ziemnego zużywanych przez jednego pracownika, oraz w przeliczeniu na m² powierzchni użytkowej. Zmniejszenie zużycia mediów jest rezultatem stosowania energooszczędnych urządzeń, optymalizacji ilości wykorzystywanych źródeł pobierających energię elektryczną oraz efektywnego wykorzystania powierzchni.

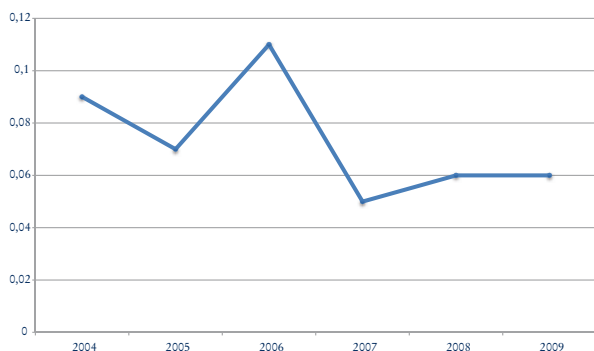
WYKRES 2: ZUŻYCIE WODY [M³] W PRZELICZENIU NA 1M² POWIERZCHNI UŻYTKOWEJ



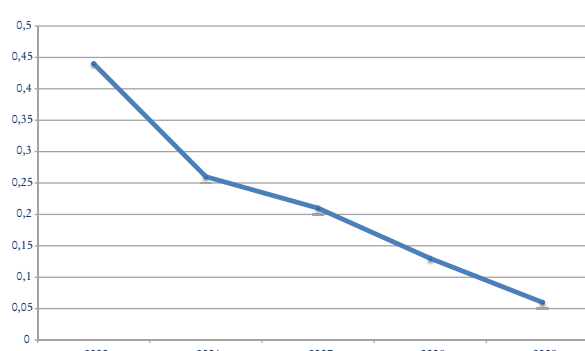
WYKRES 3: ZUŻYCIE GAZU ZIEMNEGO [M³] W PRZELICZENIU NA 1 M² POWIERZCHNI UŻYTKOWEJ



WYKRES 4: ZUŻYCIE ENERGII ELEKTRYCZNEJ W BUDYNKACH ADMINISTROWANYCH PRZEZ PBG SA

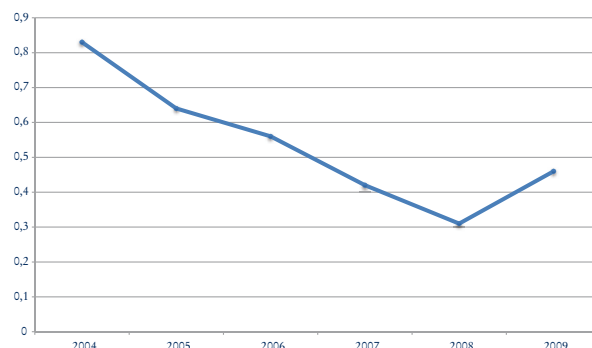


WYKRES 5: ZUŻYCIE PALIWA [MG] W PRZELICZENIU NA PRACOWNIKA



Na terenie PBG SA powstają ścieki socjalno-bytowe oraz deszczowe. Ścieki technologiczne nie są wytwarzane.

WYKRES 6: ILOŚĆ ŚCIEKÓW [M³] W PRZELICZENIU NA 1 M² POWIERZCHNI UŻYTKOWEJ



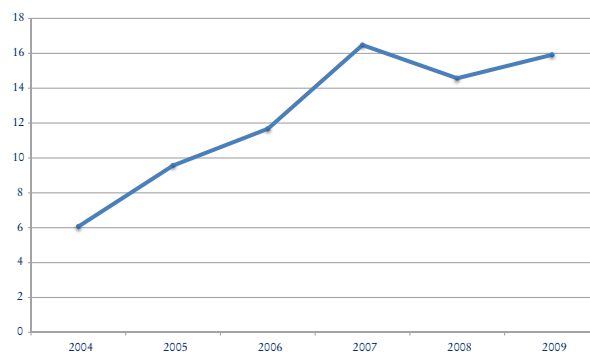
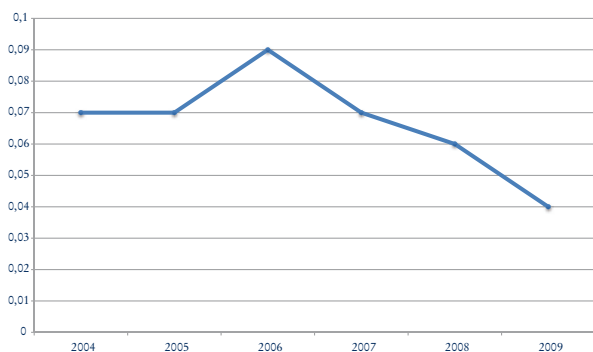
Przykładem proekologicznych rozwiązań, umożliwiających ograniczenie zużycia zasobów naturalnych jest kogeneracja. W 2002 roku na terenie PBG SA zainstalowano elektrociepłownię blokową (kogenerację) wytwarzającą energię elektryczną w skojarzeniu z wytwarzaniem ciepła. Podstawowym paliwem elektrociepłowni jest gaz ziemny GZ-50, alternatywnym zaś gaz pozyskany z instalacji gazu skroplonego LNG. Średniomiesięczna produkcja energii elektrycznej wynosi ok. 70 MWh, jest ona konsumowana przez odbiorniki przyłączone do sieci na terenie PBG SA, w przypadku zwiększonego zapotrzebowania na energię jest ona pobierana z sieci energetyki zawodowej Enea Operator S. Ciepło wytworzone w kogeneracji jest ciepłem odpadowym, wykorzystywane jest do celów użytkowych tj. c.w.u (ciepła woda użytkowa), c.o. (centralne ogrzewanie), absorpcyjna wytwornica wody lodowej (na potrzeby wody lodowej zasilającej klimakonwektory).

Spółka wdrożyła również program pozwalający na ograniczenie zużycia energii elektrycznej. W ciągu ostatnich kilku lat wszystkie żarowe źródła światła zostały wymienione na świetlówki energooszczędne. Zoptymalizowano również ilość źródeł oświetlenia zewnętrznego oraz wewnętrznego.

Aktualne inwestycje mające na celu ograniczenie zużycia mediów to zainstalowanie dwóch nagrzewnic wodnych na jednej z hal produkcyjnych. Realizacja opisywanej inwestycji przyniesie szereg korzyści, m.in.: znaczne ograniczenie zużycia gazu dzięki odłączeniu dwóch nagrzewnic gazowych, które stanowią obecnie jedyne źródło ciepła dla hali, dodatkowy odbiór ciepła umożliwi poprawę całkowitej sprawności wytwarzania energii w kogeneracji, co przełoży się na zwiększenie przychodów z praw majątkowych ze świadectw pochodzenia z kogeneracji, ciepło wytworzone w kogeneracji jest ciepłem odpadowym, więc wykorzystanie go do ogrzewania hali sprawi, iż ogrzewanie to stanie się praktycznie ogrzewaniem bezkosztowym.

W PBG SA, od wielu lat prowadzona jest selektywna zbiórka odpadów, która umożliwi przekazanie surowców wtórnych do recyklingu, a odpadów niebezpiecznych do odzysku lub unieszkodliwiania.

WYKRES 7: ILOŚĆ ODPADÓW KOMUNALNYCH [MG] W PRZELICZENIU NA PRACOWNIKA **WYKRES 8: ILOŚĆ ODPADÓW SEGREGOWANYCH [MG]**



SPONSOR, MECENAS, DARCYŃCA

Społeczność jest dla PBG SA jedną z podstawowych wartości. Od początku swojej działalności angażujemy się w liczne przedsięwzięcia związane z kulturą, sztuką, edukacją i sportem, a także pomagamy tym, którzy najbardziej tego potrzebują. Jesteśmy zarówno sponsorem jak i mecenasem wielu wartościowych przedsięwzięć oraz ludzi z pasją. Podstawową różnicą pomiędzy tymi działaniami jest: w przypadku sponsoringu – zasada „daje byś dał”, w przypadku mecenatu „daje byś był”.

W roku 2009 zdecydowaliśmy się na sponsorowanie Lecha Poznań czy PBG Basket, naszym celem jest między innymi utrwalenie w świadomości społecznej nazwy i logo PBG SA, podniesienie prestiżu i pozytywnej identyfikacji wśród pracowników, wzmocnienie wizerunku firmy, zdobycie sympatii, a także przeniesienie dobrej opinii i sławy, jakimi cieszy się sponsorowany, na nas.

W przypadku mecenatu, obejmując swą opieką młodzieżową drużynę łuczniczą Marymont z Warszawy i drużynę waterpolo AZS AWF Poznań, postawiliśmy na dziedzinę, które z racji swej niszowości nie mają wielu możliwości na pozyskanie środków finansowych, a pragną rozwijać swoje talenty i pasje. Tym samym naszym celem jest promowanie zdrowego i aktywnego stylu życia, wzmocnienie wizerunku firmy przyjaznej i podkreślenie w oczach opinii publicznej odpowiedzialności firmy, otwartości i jej przyjaznego nastawienia do otoczenia.

Angażujemy się w różnego rodzaju akcje dobroczynne. Szczególną wagę przywiązujemy do wspierania instytucji oraz organizacji działających na rzecz dzieci i młodzieży. W działalność dobroczynną aktywnie angażują się nasi pracownicy, co pozwala postrzegać firmę, w której pracują, jako wrażliwą i zaangażowaną. Naszą ideą jest niesienie pomocy tym, którzy są nam najbliżsi i najbardziej tego potrzebują. W roku 2009 wspieraliśmy między innymi Ochronkę Jurek, Stowarzyszenie Osób Niepełnosprawnych Zawsze Razem, Poznańskie Stowarzyszenie Oświatowe, Stowarzyszenie Współpracy ze Wschodem MEMORAMUS czy Związek Religijny Najświętszego Serca Jezusowego w Kazachstanie. Dzięki naszej pomocy finansowej grupa dzieci ze Smólska mogła wyjechać na letnie i zimowe wakacje.

Już po raz czwarty zorganizowano w naszej firmie akcję pracowniczą „Oddajemy Krew do Banku Krwi PBG”. Akcja ma na celu propagowanie honorowego krwiodawstwa. Z Banku Krwi PBG mogą skorzystać wszyscy pracownicy z Grupy PBG oraz ich rodziny w sytuacji zdarzeń losowych.

ORGANIZACJE, STOWARZYSZENIA, KLUBY

Członkostwo w organizacjach jest potrzebne i pożądane, pomaga w procesie doskonalenia kadry ekonomicznej, inżynierskiej, personalnej. Korzystanie z oferowanych pakietów szkoleń, udział w konferencjach, seminariach, konkursach, ma znaczący wpływ na procesy doskonalenia w firmie i ciągłą ewaluację naszych działań. Gwarantuje dostęp do najnowszej wiedzy naukowo-technicznej oraz udział w wymianie dobrych i sprawdzonych praktyk i doświadczeń.

Organizacje i stowarzyszenia mają różnorodny charakter funkcjonowania, a przede wszystkim oddziaływania. Podział obejmuje organizacje: branżowe, lobbystyczne oraz regionalne, realizujące programy związane z rozwojem i doskonaleniem danego regionu.

ORGANIZACJE PROJAKOŚCIOWE

W 2002 roku uzyskaliśmy Certyfikat ISO 9001, następnie zostaliśmy laureatem Polskiej Nagrody Jakości i w tym też roku zostaliśmy członkiem rzeczywistym Klubu Polskie Forum ISO 9000. Klub oferuje szeroką gamę szkoleń z zakresu doskonalenia jakości w zarządzaniu oraz kontakty i audyty prowadzone przez wysokiej klasy specjalistów w zakresie tematyki jakościowej.

Realizacja polityki jakości w firmie poprzez Zintegrowany System Zarządzania wymaga udziału w różnych programach, zobowiązuje do doskonalenia na poziomie europejskim. W 2006 roku zostaliśmy członkiem Klubu EFQM/European Foundation of Quality Management czyli Europejskiej Fundacji Zarządzania Jakością. Klub działa poprzez Krajową Organizację Partnerską EFQM, w skład której wchodzi Polskie Centrum

Badań i Certyfikacji /PCBC/, Krajowa Izba Gospodarcza/KIG/ oraz Umbrella - Stowarzyszenie Konsultantów. Korzystamy z usług szkoleniowych i doradczych Klubu, dzielimy się naszymi dobrymi praktykami biorąc udział w seminariach, warsztatach. W 2006 roku wyszkoliliśmy 20 asesorów wewnętrznych w naszej firmie.

OGÓLNOPOLSKIE ORGANIZACJE BRANŻOWE

W 2003 roku zaangażowaliśmy się w działania założycielskie Izby Gospodarczej Gazownictwa /IGG/ i zostaliśmy jej członkiem. W 1997 roku zwiąaliśmy się ze Stowarzyszeniem Naukowo-Technicznym Inżynierów i Techników Przemysłu Naftowego i Gazowniczego/ SITPNIg/. Utworzyliśmy własne Koło Oddziału Poznań z numerem 13. Należy ono do najliczniejszych /71 członków/ i aktywnie działających w oddziale wielkopolskim. Tworzymy jego jakość i zakres podejmowanych działań, szkoleń, spotkań, wykorzystując nasze kontakty z uczelniami poznańskimi i kierując się zyskaniem korzyści o charakterze naukowo-technicznym.

Od 2004 roku jesteśmy członkiem Stowarzyszenia Project Management Polska. Jest to organizacja zrzeszająca profesjonalistów w dziedzinie zarządzania projektami. Jest także wiodącą organizacją międzynarodowego stowarzyszenia International Management Project Association /IPMA/. Wśród naszej kadry inżynierskiej mamy inżynierów z certyfikatem IPMA, potwierdzającym ich wiedzę i doświadczenie oraz kompetencje właśnie w zakresie zarządzania projektami.

Od 2004 roku jesteśmy członkiem Stowarzyszenia Emitentów Giełdowych /SEG/. Stowarzyszenie reprezentuje spółki notowane na giełdzie, a priorytetem jego działań jest wymiana wiedzy umożliwiającej rozwój rynku kapitałowego i nowoczesnej gospodarki rynkowej w Polsce.

Dywersyfikacja obszarów działania w 2007 roku o sektor drogownictwa skłoniła nas do członkostwa w Ogólnopolskiej Izbie Drogownictwa. Współdziałamy z Izbą w zakresie organizacji seminariów i szkoleń o charakterze techniczno-naukowym między innymi na terenie Politechniki Poznańskiej. Od tego też roku należymy do Izby Gospodarczej Budownictwa we Wrocławiu.

ORGANIZACJE REGIONALNE

Wielkopolska Izba Przemysłowo-Handlowa jest organizacją środowiska gospodarczego Wielkopolski i ma swoje bogate tradycje w zakresie działań na rzecz przedsiębiorczości w regionie. PBG SA jest członkiem od 2002 roku. Korzystając z propozycji szkoleń i seminariów mamy możliwość doskonalić się w różnych sferach działania biznesowego i branżowego, organizowanych głównie w naszym mieście.

Od 2005 roku należymy do Stowarzyszenia Absolwentów Politechniki Poznańskiej. Poza współpracą o charakterze naukowo-technicznym, wspieramy stowarzyszenie oraz wydawany przez nie kwartalnik Absolwent.

POLITYKA PRACOWNICZA

Jednym z głównych założeń polityki zarządzania zasobami ludzkimi w Grupie PBG jest stały rozwój i doskonalenie pracowników, co zapewnia im możliwość rozwoju zawodowego i w konsekwencji, możliwość awansu. Macierzowe zarządzanie zespołami umożliwia elastyczne reagowanie na wymagania klienta oraz zmieniające się warunki towarzyszące realizacji projektu. Racjonalizacji zatrudnienia sprzyja system ocen pracowniczych.

Najsilniejszą stroną Grupy PBG jest doświadczenie, wykształcenie i ambicja pracowników. Każdy z nich przygotowany jest do tego, aby brać pełną odpowiedzialność za powierzone mu zadania.

Podstawową metodą pozyskiwania pracowników jest stworzenie konkurencyjnych warunków pracy i płacy, tj.: wysoka wewnętrzna kultura organizacyjna, dzięki której pracownicy identyfikują się ze Spółką i jej Grupą Kapitałową, odpowiednie kształtowanie motywacyjno-lojalnościowe systemu wynagrodzeń, zarządzanie wiedzą i ciągle doskonalenie organizacji poprzez odpowiedni program szkoleń, szerokie możliwości rozwoju i kariery w Spółce i Grupie Kapitałowej PBG.

Proces rekrutacyjny prowadzony jest wewnątrz Spółki. Spółka nie korzysta z doradztwa personalnego.

Zatrudniamy wykwalifikowanych fachowców chcących wzmocnić nasze szeregi wiedzą i doświadczeniem oraz osoby młode, szukające możliwości wykazania się w pierwszej pracy wiedzą i umiejętnościami. Nawiązujemy współpracę z uczelniami technicznymi i Akademią Ekonomiczną. W okresie wakacyjnym zgłaszają się do nas uczniowie i studenci. Ambitni i pracowici praktykanci wnoszą świeże spojrzenie do naszej pracy: nowe pomysły oraz ciekawe rozwiązania. Wśród kandydatów aplikujących do naszej firmy oczekujemy zaangażowania, entuzjazmu i chęci rozwoju. Na dzień dzisiejszy w bazie danych posiadamy dużą liczbę chętnych pragnących podjąć zatrudnienie.

SKALA PŁAC

W celu zapewnienia stabilności zatrudnienia, opracowane zostały zasady wynagradzania, ujęte w zakładowym regulaminie pracy i wynagrodzeń. W grupie firm obowiązuje czasowo-premiowy system wynagradzania. Płaca składa się z: płacy zasadniczej – element stały, premii zadaniowej lub uznaniowej – element zmienny o charakterze motywacyjnym, ponadto inne dodatki wynikające z przepisów prawa pracy.

Premia zadaniowa dotyczy pracowników bezpośredniego wykonawstwa. Grupa pracowników dostaje do wykonania ściśle określone zadanie do wykonania i wynagrodzenie w postaci premii. Podział premii następuje w miarę realizacji zadania, a jej wielkość dla pracownika jest przydzielana oddolnie najczęściej przez brygadzistę lub majstra. Cały zespół jest zaangażowany w jak najsprawniejszą realizację zadania. Premia uznaniowa jest przewidziana dla pracowników działów administracyjnych i stanowi formę nagrody dla pracowników zaangażowanych, przejawiających inicjatywę, kreatywność.

MOTYWOWANIE

Nasz system motywacyjny to podmiotowe traktowanie człowieka. Wspieramy naszych pracowników w realizacji ich ambicji zawodowych, dbając przy tym o wzrost ich satysfakcji z pracy.

Stosujemy płacowe i pozapłacowe czynniki motywacyjne. Duże znaczenie dla pracowników ma wielkość osiąganego wynagrodzenia. System wynagradzania stosowany w firmie pozwala pracownikom zaangażowanym, wydajnym osiągać wyższe wynagrodzenie poprzez wypłatę premii. Pracownicy pozytywnie ocenieni mogą liczyć na awans stanowiskowy, który też wiąże się z podwyższeniem zarobków.

Firma PBG SA jest firmą o wyjątkowej kulturze organizacyjnej. Jest jedną z najlepszych firm w Polsce, o czym świadczą liczne nagrody i wyróżnienia oraz osiągnięte wyniki ekonomiczne. Prezes Firmy Jerzy Wiśniewski należy do najlepszych menadżerów w Polsce ostatniego XX-lecia. Stosunki międzyludzkie panujące w firmie: serdeczność, koleżeństwo, rodzinna atmosfera powodują bardzo sprzyjające warunki pracy. Nowe budynki i piękny wystrój powodują, że pracuje się przyjemniej. Od 2002 roku funkcjonuje w firmie Galeria – PBG Gallery, w której artyści z Polski (i nie tylko) prezentują swoje prace. Rocznie odbywa się około 10 wystaw. Pracownicy mają możliwość na co dzień obcować ze sztuką.

Stosunki przełożony-podwładny są partnerskie. Pracownikowi komunikowany jest jasno cel. Rzetelna i efektywna praca, stały rozwój to oczekiwania wobec pracownika. Pracodawca umożliwia rozwój pracownika poprzez dofinansowanie do nauki i szkoleń. Podniesienie swoich kwalifikacji i pozytywna ocena pracownicza stwarza duże możliwości awansu.

Dużym wyróżnieniem o działaniu motywującym są publiczne wyróżnienia takie jak: As PBG - na spotkaniu kończącym rok najlepsi pracownicy otrzymują tytuł Asa i statuetkę za wskazane osiągnięcia. Innym wyróżnieniem jest tytuł „zasłużony pracownik” i takie wyróżnienie od początku istnienia firmy do dziś uzyskało 24 pracowników.

ŚWIADCZENIA DLA PRACOWNIKÓW

Pracownicy uzyskują dofinansowanie na imprezy kulturalne do biletów do kina, teatru, opery, imprezy sportowe, rekreacyjne: karnety na mecze, do siłowni, fitness, na pływalinię. Bardzo liczne zainteresowania poza zawodowe pozwoliły na zrzeszenie się pracowników w wielu klubach, gdzie spędzają wolny czas np.: Klub tenisowy „Return”- firma posiada własne korty tenisowe, drużyna piłki nożnej, drużyna siatkówki Klub wędkarski

„Merlin”, sekcja rowerowa itp. Od ponad 10 lat w okresie zimowym organizowane są wspólne wyjazdy narciarskie. Organizowane są również imprezy integracyjne dla pracowników i ich rodzin: cykliczną wiosenną imprezą rodzinną jest dwudniowy wyjazd na kręgielnię połączony z licznymi konkursami rodzinnymi oraz jesienny piknik rodzinny organizowany na terenie firmy.

Ponadto, pracownicy mają możliwość otrzymać niskooprocentowaną pożyczkę na remont, zakup mieszkania lub budowę domu. Pracownicy poszkodowani w różnych wydarzeniach losowych mogą otrzymać bezwrotną pomoc finansową (tzw. zapomoga losowa). W ubiegłym roku na terenie firmy powstała restauracja,

w której pracownicy mogą spożywać lunch oraz mają możliwość organizowania różnych spotkań rodzinnych. Dzieci pracowników korzystają z dofinansowania do wyjazdów wakacyjnych na kolonie czy obozy sportowe.

SZKOLENIA

Stały rozwój i doskonalenie pracowników jest jednym z głównych założeń polityki personalnej. Firma konsekwentnie realizuje przyjętą politykę szkoleniową. Na bieżąco prowadzona jest analiza potrzeb szkoleniowych w oparciu o przyjęte plany szkoleń. Plany szkoleń tworzone są na początku każdego roku. Pracownicy mogą oddolnie zgłaszać swoje potrzeby. W dużej mierze wynikają one z okresowych ocen pracowników. Zasady dofinansowania do szkół i szkoleń określa Regulamin. W ubiegłym roku budżet szkoleń w PBG SA wyniósł blisko 0,5 mln PLN. Kierowani na studia pracownicy korzystają z dofinansowania ponoszonych kosztów czesnego i otrzymują urlop szkoleniowy. W 2009 roku dużym zainteresowaniem cieszyły się szkolenia prowadzone w systemie e-learning. Pracownicy uczestniczą czynnie w sympozjach i konferencjach zaznaczając obecność Grupy PBG na rynku.

Rynki zagraniczne stanowią perspektywę przyszłego rozwoju. Zdobycie umiejętności językowych, które pozwolą swobodnie porozumiewać się w określonych sytuacjach zawodowych czy prywatnych stało się koniecznością. Nauka języków w Grupie PBG rozpoczęła się już 10 lat temu. Największym zainteresowaniem cieszy się język angielski i niemiecki. Współpracowaliśmy z takimi firmami jak Berlioz, Akces, Native-English. Obecnie współpracujemy z firmą Verva, która prowadzi zajęcia na różnych poziomach.