

は縦溝がある。腕の吸盤は2列で、大吸盤の角質環には鋭い歯がある。触腕掌部の吸盤は4列で、内側の2列の吸盤が大きい。触腕の吸盤の角質環には鋭い円錐形の歯と低い板状の歯が交互に並ぶ。雄の右第IV腕が交接腕で、先端部の吸盤が消失し、鶏冠状の肉質突起に変形する。雄が交接腕を使って雌の口の周りに精莖を渡すため、雌の口球周辺に精子塊が付着する。

分布 — インド・太平洋海域や日本海を含む温帯・亜熱帯海域に広く分布する。東シナ海から日本海南西部沿岸で産卵された個体群は、対馬暖流とともに北上

しながら索餌回遊し、その後南下して産卵場に戻る。山陰沿岸の定置網では、6～7月に外套長10 cm以下の幼若個体が多く漁獲される。

32. アブライカ *Nototodarus hawaiiensis* (Berry, 1912)

(図 10-2a, b, c)

体形はスルメイカに類似し、外套長30 cmを越える中型種。外套幅や頭幅はスルメイカより相対的に広く、腕も太い。外套背側の正中線上に暗色帯があるが、スルメイカよりも色が淡い。雄の左右第IV腕が交接腕



a



a



b



b



c



c

図 10-1. アカイカ科スルメイカ. a: 背側 (HCA-Mo-569). b: 軟甲. c: 漁獲後水揚げの様子 (兵庫県新温泉町浜坂港).

図 10-2. アカイカ科アブライカ. a: 背側 (HCA-Mo-742). b: 腹側 (HCA-Mo-742). c: 軟甲 (HCA-Mo-837).

化し、左腕では基部のみが鋸歯状の肉質隆起となり、右腕では先端部の保護膜が櫛の歯状を呈する。触腕は太くて長く、掌部は幅がやや広い。触腕掌部の吸盤は4列で、中央の12個が大きく、縁列のもの3～4倍となる。触腕掌部の吸盤角質環には14～18個の歯が並び、そのうち1歯は他よりも大きい。

分布 — 山陰・千葉県以南、東シナ海、フィリピンに分布する。スルメイカ釣船、ホタルイカ底曳網漁で混獲されるが、生息数は少ないと思われる（山陰沖では初記録）。

33. アカイカ *Ommastrephes bartrami* (Lesueur, 1821)

(図 10-3a, b, c)

外套長が45 cmを超える大型種。外套膜は円筒形で、背側の正中線上に赤く縁取られた暗色の幅広い縦帯がある。鰭は横長の菱形で、鰭の後方の縁辺部がわずかにくぼむ。漏斗溝には縦溝およびポケット状の襞がある。腕は強く、保護膜が発達し、特に第III腕の泳膜は伸長して三角形に張り出す。腕の大吸盤の角質環には鋭い歯が30個前後あり、触腕掌部の大吸盤には鋭い円錐形の歯と低い板状の歯が交互に並ぶ。触腕掌部の大吸盤の角質環歯のうち90°ごとにある4歯は特大である。外套膜腹側の肉質内に糸状の発光組織が不規則に分布していて、密集している部分では網状になっているが、古い標本では確認しにくい。雄の右第IV腕が交接腕で、先端部の吸盤が鶏冠状の肉質突起に変形する。肉厚で美味。

分布 — インド・太平洋海域や日本海を含む温帯・亜熱帯海域に広く分布する。山陰東部では、主に沿岸域の定置網で混獲されるとともに、スルメイカの釣漁にも外道として釣れる。

34. スジイカ *Eucleoteuthis luminosa* (Sasaki, 1915)

(図 10-4a, b)

体形はスルメイカと同様の円筒形であるが、比較的細身。鰭は大きく、後方は細まっている。外套膜背側は赤味が強く、特に正中線上の色が濃い。外套膜腹側の両側に明瞭な筋状の発光器がある。漏斗軟骨器の溝は⊥型であるが、片方または両方の軟骨器は外套膜と癒着していて容易にはずれない。眼の背側前方および第IV腕の表皮下に大きな発光器がある。腕の大吸盤の角質環には9～12個の鋭い歯が並ぶ。触腕掌部の吸盤は4列で、中央列の吸盤は縁列のもの2.5～3倍の大きさとなる。触腕吸盤の角質環には小さく鋭い歯の他に特大の歯が1つある。

分布 — 東北以南の日本海および太平洋沿岸に広く

分布する（山陰沖では初記録）。山陰沖では、沿岸域の定置網や水深200 m以浅の底曳網漁で混獲される。

35. トビイカ *Sthenoteuthis oualaniensis* (Lesson, 1830)

(図 10-5a, b)

体は肉厚な円筒形。鰭は丸く、幅の広い菱形で、後方にあまり細まらない。片方または両方の漏斗軟骨器が外套膜と癒着していて容易にはずれない。漏斗溝には縦溝とポケット状の襞がある。腕は太く、特に第III腕の泳膜は伸長して三角形に張り出す。各腕の



a



b



c

図 10-3. アカイカ科アカイカ. a: 背側 (HCA-Mo-870). b: 腹側 (HCA-Mo-870). c: 軟甲 (HCA-Mo-851).

大吸盤の角質環には三角形の鋭い歯が並ぶ。触腕掌部の大吸盤の角質環歯のうち90°ごとにある4歯は特大である。外套膜背側の前方寄りの皮下に長方形の発光域があり、生鮮時には明瞭に認められる。雄の右第IV腕が交接腕化する。

分布 — インド・太平洋の温暖域の表層付近に分布する。山陰地方を含む日本海にも分布し（鈴木・桑原 1981）、沿岸域の定置網で混獲される。

XI. ソデイカ科 THYSANOTEUTHIDAE

36. ソデイカ *Thysanoteuthis rhombus* Troschel, 1857

(図 11a, b, c)

外套長 80 cm, 体重 20 kg に達する大型種。外套膜は肉厚で細長い円錐形に近い。外套膜の全縁に亘る、大きな菱形の鰭が本種の特徴。鰭を含めて、外套膜背側は鮮やかな赤色。漏斗軟骨器の溝は横向きのT字形で、第III腕の保護膜は極めて広い。腕の大吸盤の角質環には20～26個の鋭い歯が並ぶ。触腕掌部の吸盤は4列で、それらの角質環には15～20個の細かい歯が並ぶ。軟甲は翼部の前端が広がり、柄の部分が短い。

分布 — インド・太平洋海域や日本海を含む温帯・

亜熱帯海域に広く分布する。山陰沿岸では、5月から8月上旬にかけて、外套長が10 cm前後の小型個体が定置網によって多く混獲され、浅場では卵塊も見つかっている。夏から初冬にかけて、主に樽流し漁で漁獲され、多い時は一人の漁師が一漁で100本近く釣り揚げることもある。

XII. ユウレイイカ科 CHIROTEUTHIDAE

37. ユウレイイカ *Chiroteuthis picteti* Joubin, 1894

(図 12a, b)

全身が寒天質状で柔かく、外套膜は細長い円錐型。鰭は円形で、外套膜後方は両側にやや広がる。頸部は長く円筒形で、眼の周縁に3列の発光器が並ぶ。腕も寒天質であるが、特に第IV腕は膨大するとともに組織に埋まった55個の発光器がある。触腕柄部は細長く、40個の発光器が並ぶ。触腕吸盤は横に4列並び、細長い柄部上に約90列を数える。触腕掌部の先端には発光器があり、墨汁囊上にも1対の水滴型の発光器がある。

分布 — インド・太平洋海域や日本海を含む温帯・亜熱帯海域に広く分布する。山陰沖では、沖合底曳網やホタルイカ底曳網で混獲される。



図 10-4. アカイカ科スジイカ. a: 背側 (HCA-Mo-908).
b: 腹側 (HCA-Mo-908).



図 10-5. アカイカ科トビイカ. a: 背側 (HCA-Mo-756).
b: 腹側 (HCA-Mo-756).

XIII. サメハダホウズキイカ科 CRANCHIIDAE

38. サメハダホウズキイカ *Cranchia scabra* Leach, 1817

(図 13-1a, b, c)

外套膜は薄く半透明で、袋状の樽型。外套長は 12 cm 前後に達し、外套膜表面は極めて短い小棘の軟骨突起が密に覆う。鰭は小さく楕円形で、外套膜背側の正中線上に細い軟甲がある。外套膜は頭部と癒着して軟骨器を欠く。頭部に比して眼が大きく、眼の腹側には 14 個の発光器が 2 列で並ぶ。腕は短く、吸盤は 2 列で、吸盤角質環には歯がなく平滑。触腕の柄部



a



b



c

図 11. ソデイカ科ソデイカ. a: 背側 (HCA-Mo-599).
b: 漁獲後水揚げの様子 (兵庫県新温泉町諸寄港). c: 卵塊 (鳥取県岩美町城原海岸).

に小吸盤が 2 列で並び、掌部には 4 列並ぶ。雄の右第 IV 腕が交接腕化する。

分布 — インド・太平洋海域や日本海を含む温帯・亜熱帯海域に広く分布する。山陰沖では水深 200 ~ 250 m の沖合底曳網や水深数十 m の定置網で混獲されることから日周鉛直移動を行っているかと推察される。

39. ホウズキイカ *Liocranchia reinhardtii* (Steenstrup, 1856)

(図 13-2a, b)

外套膜は薄く半透明で、袋状の樽型。外套長は 10 cm 前後で、外套膜背側の正中線上に軟甲があり、表面には微細な棘が並ぶ。鰭は小さく楕円形。外套膜は頭部と癒着して腹側の癒着部分から逆 V 字型の軟骨条があり、その上には小棘がある。頭部に比して眼が大きく、眼の腹側には 14 個の発光器が 2 列で並ぶ。腕は短く 2 列の吸盤が並び、吸盤角質環には歯がなく平滑。触腕掌部には吸盤が 4 列で並ぶ。

分布 — インド・太平洋海域や日本海を含む温帯・亜熱帯海域に広く分布する。山陰沖では水深 200 ~ 300 m の海底付近から底曳網によって混獲される。



a



b

図 12. ユウレイイカ科ユウレイイカ. a: 背側 (HCA-Mo-909). b: 生時 (HCA-Mo-884, 撮影: 宇野明).

40. トウガタイカ *Leachia pacifica* (Issel, 1908)

(図 13-3a, b)

外套膜は薄く半透明で、細長い筒状。外套長は 8 cm 前後で、鰭は薄くて横長の楕円形。漏斗の軟骨癒着器から直線上に軟骨条があり、外套長の 1/7 に達する。眼の腹側には 5～21 個の発光器が 2 列で並ぶ。第 III 腕は特に太くて長く、先端に黒い木の葉型の発光器を有する。雄の右第 IV 腕は交接腕化し、触腕吸盤は 4 列で、中列の数個が大きい。



a



b



c

図 13-1. サメハダホウズキイカ科サメハダホウズキイカ. a: 背側 (HCA-Mo-911). b: 生時 (TRPM-AMo-0000719). c: 交接腕 (TRPM-AMo-0000709).

分布 — 世界中の温・熱帯海域の中層（日本海では初記録）。山陰沖での記録は、水深約 200 m の海底付近からホタルイカ底曳網によって混獲された 1 例のみである。

41. サメハダホウズキイカ科の 1 種 Cranchiidae sp.

(図 13-4a, b, c, d, e, f, g, h)

外套膜は樽型で、肉質は薄い革状で比較的丈夫なため容易に破れない。サメハダホウズキイカと同様に、外套膜表面は軟骨質様のサイズの異なる山形をした顆粒突起で密に覆われ、それぞれの先端には数個の尖った微小突起がある。鰭はほぼ円形で、縁辺は薄くわずかに裂けたようになる。冷凍標本では淡い小豆色の外套膜表面に濃色の微小斑が密にみられる。この標本（雌）は外套長が 157 mm で（外套幅は 115 mm）、サメハダホウズキイカよりやや大型である。すべての腕長は相対的に長く、腕長式は $3 > 2 > 4 \div 1$ である（調査標本の腕長は、第 I・II・III・IV 腕・触腕の順に 61 mm・76 mm・113 mm・66 mm・157 mm で、腕掌長は同順に 12 mm・12 mm・35 mm・6 mm・26 mm）。触



a



b

図 13-2. サメハダホウズキイカ科ホウズキイカ. a: 背側 (HCA-Mo-746). b: 生時 (TRPM-AMo-0000720).

腕は外套長とほぼ同じ長さで、柄は細く、約 100 個の吸盤が並び、中程の 15 個ほどが大きく、その前後が中型で、特に先端付近の吸盤は微小である。中央付近の吸盤には角質環があり（調査標本では基部の吸盤角質環は脱落しているものと思われる）、低い小歯が 16～18 個並ぶ。第 I・II・IV 腕は先端付近で急激に細まり、掌部は茶褐色を呈した短い柳葉形に変形している。腕掌部の反口側中央には細い肉柱が走り、左右を二分し、両側は鰭状の髯となる。髯の反口側表面には低い隆起があり、腹面側に吸盤はない。第 III 腕は長くて太く、他の腕よりも厚みのある柳葉形である。反口側では低い畝状の肉隆が両側にあり、鰭のような形状となる（固定標本では巻き込む）。第 I～IV 腕の髯を除く口側は、筋肉の上を柔らかいスポンジ状の組織が覆い、第 I・II・IV 腕では極めて薄い、第 III 腕では顕著である。触腕以外の各腕にも吸盤が配列されるが、角質環は認められない。眼周縁の発光器は周縁の半周に 8 個並び、基部側にも 5 個存在する。現在のところ、調査標本は雌 1 個体のみであるが、サメハダホウズキイカに比べて大型で、体色が濃く、腕が相対的に長く、各腕の掌部が鰭状に変形していることで容

易に区別できる。海外の文献においても本不明種に相当する報告はなく、未記載種と考えられる。

XIV. マダコ科 OCTOPODIDAE

42. マダコ *Octopus vulgaris* Cuvier, 1797

(図 14-1a, b, c)

北海道を除く、日本の沿岸域で最も普通にみられる代表的なタコ。外套膜は卵円形で、筋肉質。外套長は最大 15 cm に達し、その幅は長さの 75 % 程度。外套背側は暗褐色で、やや縦長の微細な顆粒に覆われる。漏斗は先端側が尖り、腕の付け根に達する。各腕は太くほぼ等長で、外套長の 2.5～3 倍程度。各腕の吸盤は 2 列で 169～190 個。雄の右第 III 腕が交接腕で、腕の先端の 3 % 程度が扁平に変形し、中央には精莖を渡すための縦溝（精莖溝）がある。

分布 — 北海道を除く日本各地の沿岸域、東・南シナ海域。山陰沖では水深 5～100 m の岩礁域に生息し、少ないながらタコ壺漁も行われている。

43. イイダコ *Octopus ocellatus* Gray, 1849

(図 14-2a, b, c)

外套長が 10 cm 程度の小型種。外套膜は卵円形で、背側は灰褐色で断続する黒色条があり、微細な淡褐色の斑点が密生する。両眼の間にある方形の黄金斑と、腕の付け根辺りにある左右 1 対の金色の眼状斑が本種の特徴。漏斗は短小で、先端部分が腕の付け根まで達さない。各腕は比較的短くほぼ等長で、全長の 60～70 % 程度（第 I 腕が最も長く、その次に第 IV 腕が長い）。各腕の傘膜から低い泳膜が側方に伸びる。吸盤は 2 列で、第 I 腕と第 IV 腕に約 120 個、第 II 腕と第 III 腕に約 140 個並ぶ。雄の右第 III 腕が交接腕で、腕の先端の 6 % 程度で細く扁平に変形し、中央には縦溝がある。

分布 — 北海道南部以南の日本各地の沿岸域、東シナ海域。山陰海岸を含む日本海沿岸にも広く分布する。水深 100 m 以浅の砂泥底に生息し、大型定置網や水深 100 m 前後のエビ曳網（現在は行われていない）で混獲される。

44. ミズダコ *Octopus dofleini* (Wülker, 1910)

(図 14-3a, b, c)

外套長が 30 cm 程度、全長では 3 m を超える大型種。外套膜は卵円形で、その長さは幅よりやや長い。外套膜背側は暗赤褐色で、腹側はやや淡い色を呈する。外套膜表面には不規則な縦長の肉皺が生じ、背側において特に密生する。生時は体表の色や形状が瞬時に変化

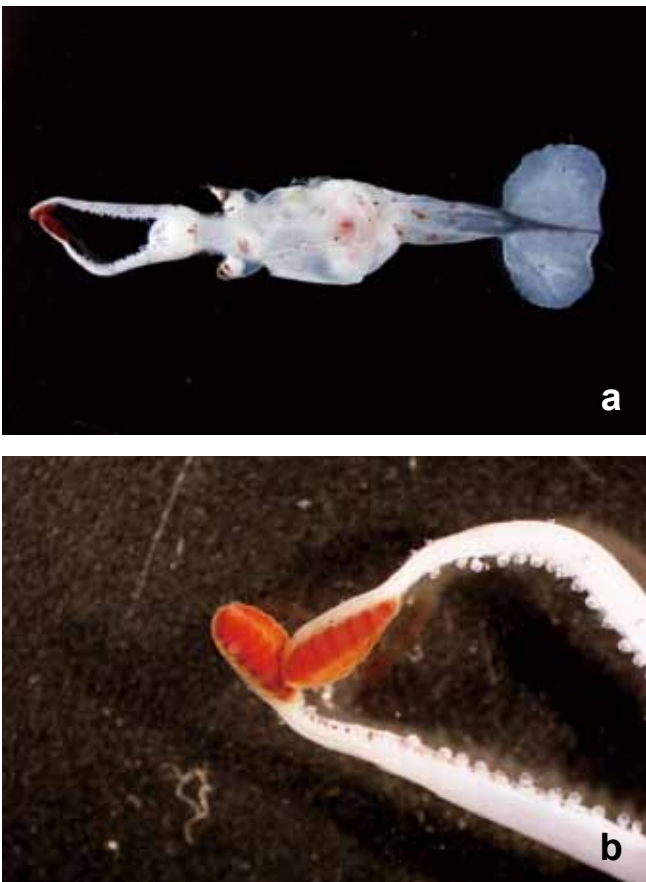


図 13-3. サメハダホウズキイカ科トウガタイカ. a: 背側 (TRPM-AMo-0000721). b: 第 III 腕の先端部の発光器。

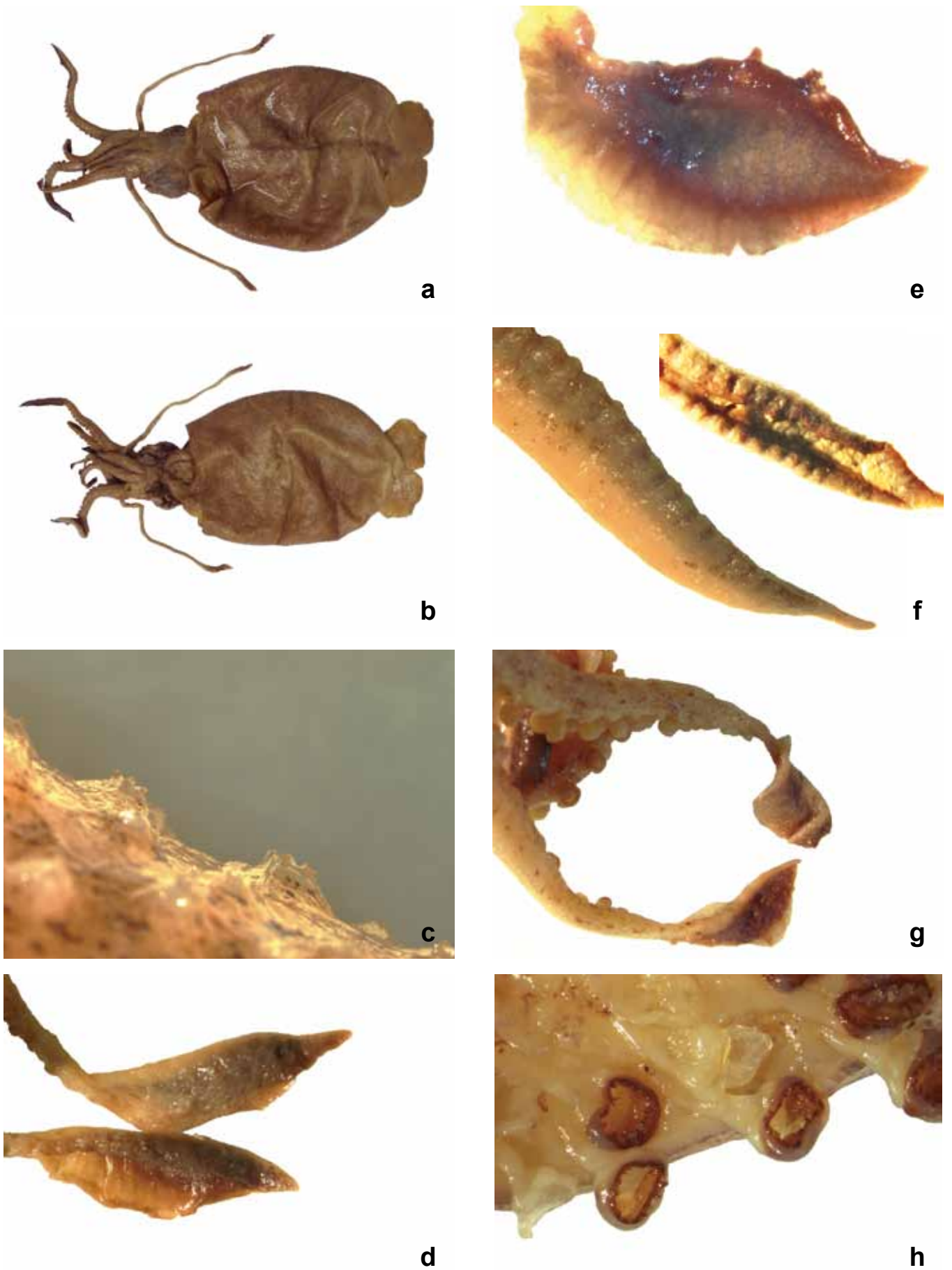


図 13-4. サメハダホウズキイカ科の 1 種. a: 背側 (HCA-Mo-911). b: 腹側 (HCA-Mo-911). c: 体表突起 (HCA-Mo-911). d-g: 第 I・II・III・IV 腕の先端部 (HCA-Mo-911). h: 触腕吸盤および角質環 (HCA-Mo-911).

する。眼上の肉質突起は4～5本で、後方にある1本は四角く大きい。漏斗は幅の広いW字形で、第IV腕の傘膜の中間あたりにまで達する。各腕は太く長くてほぼ等長で、先端は細くなる。最長の第I腕は全長の75%程度に達する。各腕の傘膜は第I腕間および第IV腕間よりも第III腕の両側の方がやや広く、全体的に長い。腕長の1/4程度から泳膜が側方と連続する。各吸盤は基部を除いて2列で、第I腕と第IV腕に250～300個、第II腕と第III腕に250～300個並ぶ。

各腕の基部では1列の吸盤がジグザグに並ぶ。雄の右第III腕が交接腕で、変形部分は円筒状で先端は円錐状に細まり、同腕長の15%程度を占める。舌状片の溝は深く、内側には白色で細かい横条がある。鰓葉数は25本前後。

分布 — 三陸沖などの北日本の沿岸域から北米西岸までの亜寒帯域。山陰海岸を含む日本海沿岸にも広く分布する。



図 14-1. マダコ科マダコ. a: 背側 (TRPM-AMo-0000 722). b: 生時 (採集地: 鳥取県岩美町羽尾). c: 交接 (左が♀, 右が♂) (採集地: 鳥取県岩美町羽尾).



図 14-2. マダコ科イイダコ. a: 背側 (HCA-Mo-595). b: 生時 (採集地: 兵庫県新温泉町諸寄). c: ふ化稚仔および卵 (採集地: 兵庫県新温泉町諸寄).

45. マダコ属の1種 *Octopus* sp.

(図 14-4)

外套膜表面は滑らかだが、拡大すると扁平な楕円形の隆起が密にある。色彩は濃淡のある茶褐色。腕は比較的硬く、死後およびホルマリン固定標本では各腕の数箇所が屈曲する。この標本(雌)は外套長 48 mm・外套幅 40.5 mm・眼間長 27.5 mm で、腕長式は $2 > 3 > 1 > 4$ である(各腕長は第 I・II・III・IV 腕の順に 132 mm・160.1 mm・143 mm・126.5 mm)。トヤマダコ



a



b



c

図 14-3. マダコ科ミズダコ. a: 背側 (HCA-Mo-889, 撮影: 宇野明). b: 腹側 (HCA-Mo-889, 撮影: 宇野明). c: 交接腕 (HCA-Mo-889).

Octopus fujitai とも考えられるが、確定的ではないため不明種として扱った。水深 100 m 前後で底曳網によって混獲されており、本報告で扱っていない試料では同種と考えられるものが水深 200 m で得られている。

46. クモダコ *Octopus (Paroctopus) longispadiceus*

(Sasaki, 1917)

(図 14-5a, b, c, d, e)

外套膜は卵円形で、体表は平滑。外套長は 10 cm 程度で、外套幅は長さとはほぼ同じか、幅の方がやや短い。外套背側は淡橙色で、白い斑点模様が生じる。外套背側と腹側の間にはわずかに隆起した境界線があり、腹側には白い斑点模様はなく、色も背側に比して薄い。傘膜は深く、各腕側部の泳膜に連続する。調査標本(外套長 65 ~ 91 mm の 4 個体(雌 3 個体と雄 1 個体))の腕長式は $1 > 2 \div 3 \div 4$ で、各腕の吸盤数は 134 ~ 178 個であり、武田(2003)によって再記載されたクモダコの特徴と一致する。雄の右第 III 腕が交接腕で、変形部分は円筒状で先端は円錐状に細くなる。次種の *Octopus (Paroctopus)* sp. と異なり、墨汁嚢を有する。成熟卵は長径 2 cm 近くに達し、卵表面には多数の半透明の筋がある。鰓葉数は 21 本前後。

分布 — 山陰沖では、水深数百 m の沖合底曳網漁で次種の *Octopus (Paroctopus)* sp. とともに漁獲され、食用として流通している。

47. マダコ属の1種 *Octopus (Paroctopus)* sp.

(図 14-6a, b, c, d, e)

外套膜は卵円形で、体表は平滑。外套長は 12 cm 程度で、外套幅は長さとはほぼ同じか、幅の方がやや短い。外套後端は分厚く緩い皮膜で覆われる。外套背側は紫



図 14-4. マダコ科マダコ属の1種. 背面 (HCA-Mo-596).

褐色で、前種のクモダコのような白い斑点模様はない。外套背側と腹側の間に明瞭な境界線もなく、腹側は背側に比して色が薄い。傘膜は深く、各腕側部の泳膜に連続する。調査標本（外套長 70～124 mm の 3 個体（雌））の腕長式は $1 > 2 \doteq 3 \doteq 4$ で、各腕の吸盤数は 114～172 個である。雄の右第 III 腕が交接腕で、先端部分が極端に円錐状に細くなる。前種と異なり、墨汁嚢を欠く。成熟卵は長径 2 cm を超える大きさで、卵表面には多数の半透明の筋がある。鰓葉数は 21 本前後。

分布 — 山陰沖では、水深数百 m の沖合底曳網漁で

前種のクモダコとともに漁獲され、食用として流通しているが、水揚げ量は前種よりも少ない。

48. ヒョウモンダコ *Hapalochlaena fasciata* (Hoyle, 1886)

(図 14-7a, b, c)

外套長は 6 cm 程度、全長でも 10 cm 程度の小型種。外套膜は卵円形で、生時に刺激を与えると、灰褐色の体表面に多数の青い円形の斑紋が出現する。外套背側から頭部にかけて 1 対の暗褐色帯があり、その両側には 4～5 本の斜列がある。漏斗は W 字形。各腕は短くほぼ等長で、全長の 60～70% 程度。腕の吸盤は 2 列で、第 I 腕と第 IV 腕に約 120 個、第 II 腕と第 III 腕に約 140 個並ぶ。雄の右第 III 腕が交接腕で、腕の先端の 6% 程度で細く扁平に変形し、中央には縦溝がある。

分布 — 本州中部以南の温帯域から、琉球列島や小笠原諸島を含む亜熱帯のサンゴ礁域。山陰海岸を含む日本海沿岸にも分布する（山陰沖では初記録）。



a



b



c



d



e

図 14-5. マダコ科クモダコ. a: 背側 (HCA-Mo-753). b: 腹側 (HCA-Mo-753). c: 交接腕 (HCA-Mo-774). d: 生時の体表面および内蔵器官 (TRPM-AMo-0000730). e: 卵巢 (TRPM-AMo-0000730).

XV. ムラサキダコ科 TREMOCTOPODIDAE

49. ムラサキダコ *Tremoctopus violaceus gracialis*

(Eydoux & Souleyet, 1852)

(図 15a, b, c)

外套長は雌で 20 cm を超える大型種で、雄は雌に比べて著しく矮小。雌の外套膜は釣り鐘型で、開口部は広く、背側には 1 対の水孔がある。外套膜背側は濃い暗紫色で、腹側は銀白色。雌の第 I 腕と第 II 腕は太くて長く、それらの腕の間には長大で広い遊泳膜がつながる (腕長式は $1 > 2 > 3 > 4$)。腕の吸盤は 2 列で、

第 I 腕と第 IV 腕の先端で 1 列となる。吸盤は第 II 腕で約 60 個、第 III・IV 腕で 80 ~ 100 個並ぶ。漏斗は大型で W 字型。

分布 — 太平洋および日本海の暖海域に広く分布する。山陰沖では、7 月から 8 月にかけて沿岸域の定置網によって多く混獲される。

XVI. アミダコ科 OCYTHOIDAE

50. アミダコ *Ocythoe tuberculata* Rafinesque, 1814

(図 16a, b)

外套長が雌で 25cm を超える大型種で、雄は雌に比べて矮小。雌の外套膜は肉厚で、卵円形。外套幅は外套長の 70 % 近くに達する。外套膜の開口部は広く、漏斗は長大で、その先端が第 IV 腕の基部を超える。外套背側は平滑であるが、腹側は堅い疣状突起がやや規則的に並ぶ。外套膜背側は濃い暗紫色であるのに対して、腹側は白色。各腕は筋肉質で、腕の間の遊泳膜はほとんど発達しない (腕長式は $1 > 4 > 2 \approx 3$)。雄の右第 III 腕が長大な交接腕となる。

分布 — 三陸以南の温熱帯海域 (太平洋・大西洋・インド洋) に広く分布する。山陰海岸を含む日本海側

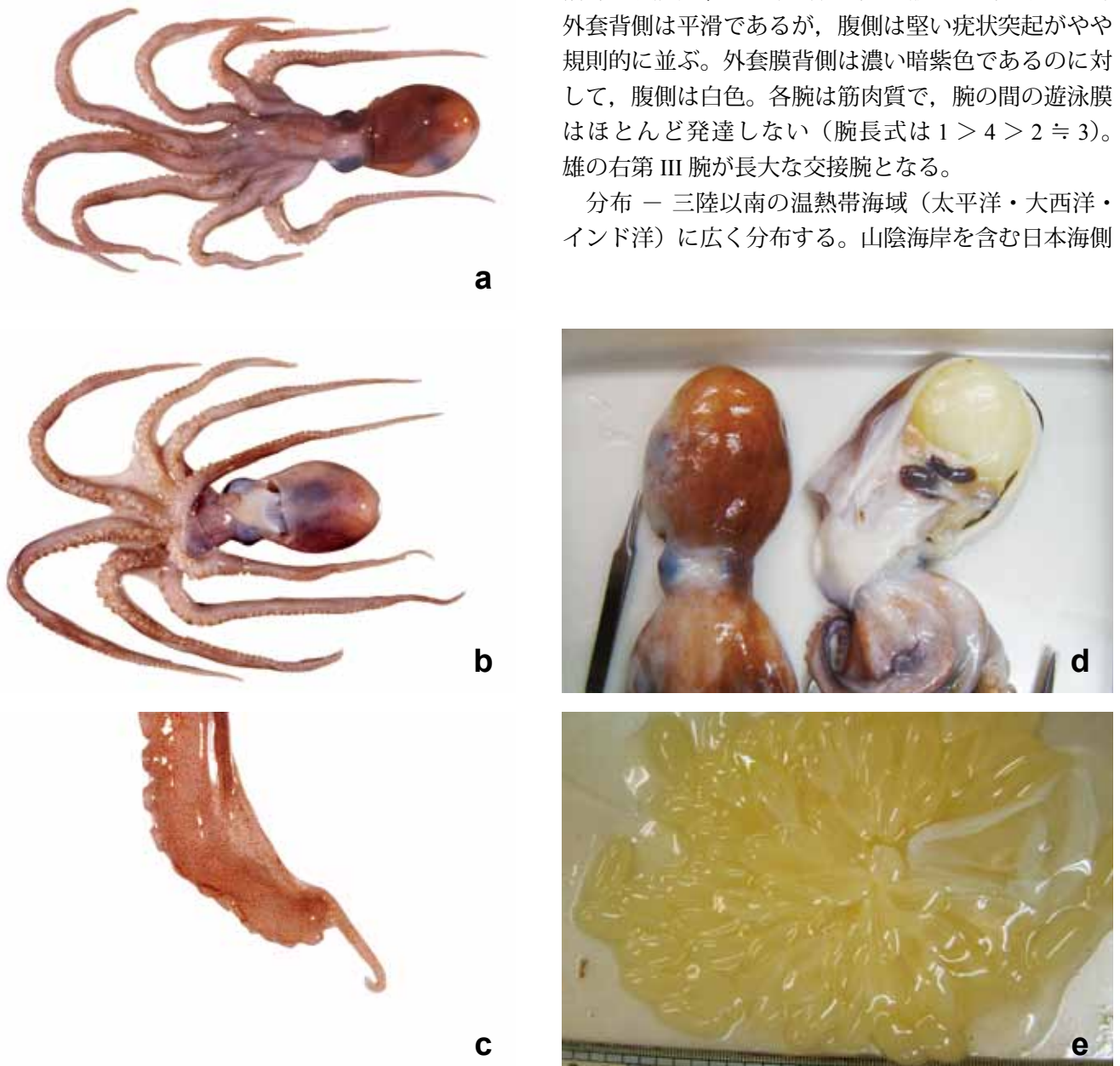


図 14-6. マダコ科マダコ属の 1 種. a: 背側 (HCA-Mo-759). b: 腹側 (HCA-Mo-759). c: 交接腕 (HCA-Mo-774). d: 生時の体表面および内蔵器官 (TRPM-AMo-0000731). e: 卵巣 (TRPM-AMo-0000731).

でも記録されている。山陰沿岸では、定置網によって稀に混獲されるが、1例のみソデイカの樽流し漁で釣獲されている。当海域では雄個体は未確認である。

XVII. カイダコ科 ARGONAUTIDAE

51. タコブネ *Argonauta hians* (Lightfoot, 1786)

(図 17-1a, b, c, d)

外套長は雌で 6 cm 程度の小型種。雄は雌に比べて著しく矮小。雌のみが扇形の貝殻を有し、貝殻内で抱卵・卵保護をする。雌の外套膜は卵円形で柔らかく、

貝殻内に収まるために左右に扁圧されて先端がやや尖る。漏斗は大きく、先端部は第 IV 腕の基部を超える。雌の第 I 腕は保護膜が大きく拡張し、腕の側辺と融合している (腕長式は $1 > 2 > 3 > 4$)。生時はこの大きな保護膜で貝殻を覆う。

分布 — 太平洋および日本海の暖海域に広く分布する。山陰沿岸では 6 月から 11 月にかけて定置網によって混獲される。外套長 3 cm 前後から抱卵個体が見つかる。

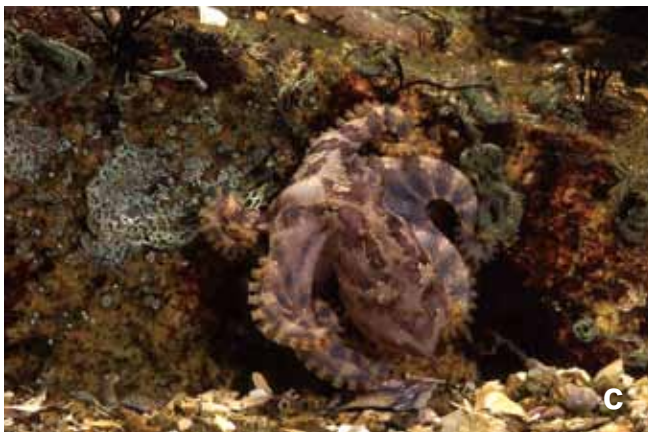


図 14-7. マダコ科ヒョウモンダコ. a: 背側 (TRPM-A Mo-0000733). b: 生時 (HCA-Mo-895). c: 生時のカラーバリエーション (HCA-Mo-895).



図 15. ムラサキダコ科ムラサキダコ. a: 背側 (HCA-Mo-572). b: 腹側 (HCA-Mo-572) c: 遊泳する様子 (鳥取県岩美町牧谷海水浴場).

52. アオイガイ *Argonauta argo* Linnaeus, 1758

(図 17-2a, b, c, d, e, f, g)

外套長は雌が 8 cm 程度で、雄は雌に比べて著しく矮小。雌のみが扇形の貝殻を有し、貝殻内で抱卵・卵保護をするのに対して、矮小の雄は貝殻を持たず、交接腕ごと雌に精莖を渡して一生を終える。雌の外套膜は卵円形で柔らかく、貝殻内に収まるために左右に扁圧されて先端がやや尖る。漏斗は大きく、先端部は第 IV 腕の基部を超える。雌の第 I 腕は保護膜が大きく拡張し、腕の側辺と融合している（腕長式は $1 > 4 > 2 > 3$ ）。第 IV 腕の基部についても保護膜が拡張し、第 II 腕と第 III 腕はほぼ等長で、先端に向かって急激に細まり糸状となる。生時はこの大きな保護膜で貝殻を覆う。

分布 — 太平洋、日本海、インド洋、大西洋、地中海の温暖域に広く分布する。山陰沿岸では、5月から10月にかけて定置網によって多く混獲され、外套長 4 cm 前後から抱卵個体が見つかる。山陰沖では前種のタコブネよりも採集される数が多く、11月や12月の北風の強い冬季には本種の雌の貝殻のみが海岸に漂着する。



図 16. アミダコ科アミダコ。
a: 背側 (HCA-Mo-865). b: 腹側 (HCA-Mo-865).

図 17-1. アオイガイ科タコブネ. a: 側面 (TRPM-AM o-0000744). b: 生時 (採集地: 兵庫県新温泉町釜屋沖). c: 貝殻側面. d: 貝殻正面.

XVIII. カンテンダコ科 ALLOPOSIDAE

53. カンテンダコ *Haliphron atlanticus* Steenstrup, 1852

(図 18a, b)

外套長は 30 cm 程度で、全長は 1 m を超える大型種。外套長の幅は長さの 200 % 程度。雄よりも雌の方が大きくなる。体全体が寒天質で、半透明の赤紫色を呈する。外套膜は短い釣り鐘状で、開口部が広い。各腕はやや短いが、各腕間には厚い傘膜が先端付近にまで達する。漏斗は幅広く大きい、そのほとんどが頭部に埋没する。腕の吸盤は基部では 1 列だが、先端付近



a



b



e



c



f



d



g

図 17-2. アオイガイ科アオイガイ. a: 背側 (HCA-Mo-755). b: 腹側 (HCA-Mo-755). c: 生時 (採集地: 兵庫県新温泉町釜屋沖). d: 貝殻側面. e: 貝殻正面. f: 交接腕と精包. g: ふ化稚仔 (兵庫県豊岡市城崎, 撮影: 竹田正義).

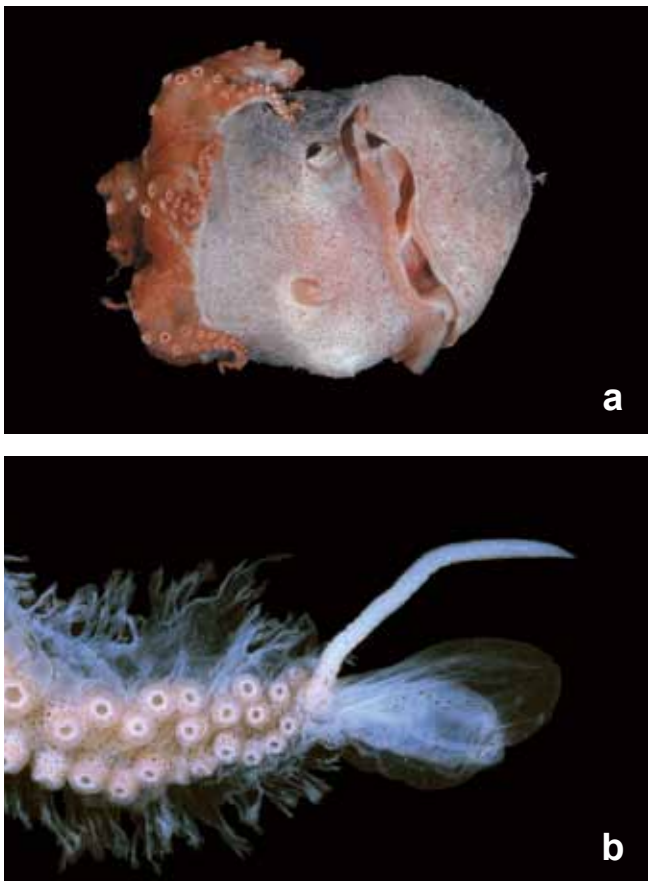


図 18. カンテンダコ科カンテンダコ. a: 背側 (HCA-Mo-907). b: 交接腕.

では 2 列となる。

分布 一太平洋および日本海の暖海域の中層遊泳性種。山陰沖では水深数百 m の沖合底曳網漁で混獲される。

考察

本研究では、山陰沖日本海から 18 科 53 種の頭足類が記録された (表 1)。窪寺 (1986) によって日本海から 50 数種の頭足類が報告されているが、その主要な構成種でもあるドスイカ *Berryteuthis magister* やタコイカ *Gonatopsis borealis* などが属するテカギイカ科の数が本研究では得られていない。このことは、本研究が主に沿岸浅海域から水深 300 m までの海底付近から採集された標本を基に行われており、水深 300 m 以深を主な生息場所とするテカギイカ科などの深海性種が含まれていないことが要因として考えられる。その一方で、日本海からの初記録となるヤツデイカやトウガタイカをはじめ、未記載種と考えられるサメハダホウズキイカ科の 1 種を含めて、本研究結果によって初めて山陰沖での生息分布が確認された頭足類は 15 種 (全体の 28.3 %) に及んだ。窪寺 (1986) の報告と本研究結果を合わせると、日本海には 70 種ほどの

頭足類が生息していることとなり、今後も日本海側での頭足類の情報を継続して収集することで、さらに種数が増える可能性がある。特に、多くが小型種で構成されるコウイカ科の *Doratosepion* 亜属は、山陰沖から 9 種が記録され、そのうちの数種については定置網によって数多く混獲される。*Doratosepion* 亜属は雄に著しい二次性徴が現れて特異な求愛行動が観察される種が多いのに対して、雌における分類形質が乏しく、分類学的に曖昧な部分が残されているグループでもある。本研究で採集された標本試料の中にも、未記載種なのか、既知種あるいは変異なのかが判別できなかった個体もあり、今後の研究課題としたい。また、分類学的知見に乏しいマダコ属 2 種や、触腕を除く各腕の先端部に特異な構造を有するサメハダホウズキイカ科の 1 種などの貴重な頭足類が山陰沖から得られており、継続的な標本試料の収集と調査研究が期待される。

山陰沖日本海の頭足類相は、他の動物群における既知の報告と同様に、沿岸域では対馬暖流の影響を強く受けて多くの暖海性種で構成されることが明らかとなった。コウイカ科 14 種、ヤリイカを除くヤリイカ科 4 種、ボウズイカを除くダンゴイカ科 2 種などの沿岸域に生息する暖海性種は、東シナ海から台湾やインドネシアにかけての温帯・亜熱帯海域に共通して広く分布する。さらに、海水温が上昇する初夏から晩秋にかけては、表層遊泳性のムラサキダコやアオイガイ属の 2 種などが亜熱帯海域から対馬暖流に乗って運ばれ、山陰沖に多数出現する (Okutani and Kawaguchi 1983; 櫻井・河野 2010)。同時期に来遊して重要な漁獲対象種でもあるソデイカを含めて (Bower and Miyahara 2005)、これらの暖海性種の繁殖が山陰沖でも確認されているが、これらの孵化稚仔は日本海の冬季の低水温に耐えられずに死滅してしまう可能性が高いと考えられる。

山陰沖の水深 200 m 以深の中層・深海域からは、北海道周辺海域などの冷水域にも分布するボウズイカ・ホタルイカ・ミズダコなどの寒海性種が確認された。さらに、他の海域を含めても情報量が乏しいヤツデイカ・ユウレイイカ・サメハダホウズキイカ科の数種・カンテンダコなどの中層・深海性種も山陰沖日本海に生息していることが明らかとなった。特にユウレイイカやサメハダホウズキイカについては、山陰沖での底曳網漁によって偶発的ではなく頻りに採集される (年によってはヤツデイカも多く採集される)。これらの中層・深海性種が多く生息している理由として、日本海特有の海洋環境が起因していると考えられる。すなわち、日本海の深海生物相の特徴は、日本海形成の歴

史的な新しさから真の深海性種や固有種が少なく、水深 200 m 以深の海底環境と均質な低温海水に適応した動物群が高い密度で生息していることであり（西村 1974；Okiyama 2004）、魚類や甲殻類などの他の動物群での既知の報告と同様に（養松・白井 2007；小島ほか 2007）、頭足類においても日本海の中層・深海域に適応した特定の種が高い密度で生息している可能性が考えられる。

謝辞

本調査の標本収集において、多くのご協力をいただいた漁業者の方々を始め、付表中に記した採集者の皆様の協力なくして、標本試料の収集は到底ありえなかった。特に長期にわたって本調査に全面的に協力され、多くの貴重な標本と写真を快く提供してくださった、兵庫県新温泉町浜坂の宇野明および宇野政美の両氏に深く感謝する。また、姫路市立水族館所蔵の一部の標本においては、東京海洋大学の土屋光太郎准教授に同定の時間を割いていただいた。鳥取県立博物館の一部の標本の査定においては、長崎大学名誉教授の夏苺豊博士および遠洋水産研究所の若林敏江博士にご指導いただいた。姫路市立水族館の竹田正義氏、マリナーパーク HANEO の今野仁志氏、鳥取県立博物館の徳田悠希博士には貴重な写真を提供していただいた。東京水産大学（現東京海洋大学）名誉教授の奥谷喬司博士および国立科学博物館の窪寺恒己博士には本論文に対して多くの有益な助言をいただいた。上記の方々に対し、心から厚くお礼申し上げる。

引用文献

- Bower, JR and Miyahara, K. (1996) The diamond squid (*Thysanoteuthis rhombus*): A review of the fishery and recent research in Japan. *Fisheries Research* 73 : 1-11 .
- 本間義治・北見健彦・水沢六郎 (1983) 漂着記録などよりみた新潟・佐渡近海における頭足類. *日本生物地理学会会報* 38 : 23-29 .
- 笠原昭吾 (1972) 日本海沖合を中心としたスルメイカの生物特性. *水産海洋研究会報* 21 : 48-57 .
- 小島茂明・足立健郎・児玉安見 (2007) 日本海における深海生物相形成と海洋環境変動—深海性底魚を例として—. *化石* 82 : 67-71 .
- 河野光久 (2007a) 日本海南西海域におけるホタルイカ卵の分布と量変動. *山口県水産研究センター研究報告* 5 : 29-34 .
- 河野光久 (2007b) ケンサキイカ *Photololigo edulis* の資源生態 (総説). *山口県水産研究センター研究報告* 5 : 81-98 .
- 窪寺恒己 (1986) 島根県松江沖の沿岸性頭足類相. *国立科学博物館専報* 19 : 160-166.

- 窪寺恒己 (1993) 北海道襟裳岬東方沖の中深層底性頭足類. *国立科学博物館専報* 26 : 83-88.
- Kubodera, T. (1996) Cephalopod fauna off Sanriku and Joban Districts, northeastern Japan. *Memoirs of the National Science Museum* 29 : 187-207.
- Kubodera, T. (1997) Upper bathyal cephalopod fauna in Suruga Bay, central Japan. In *Deep-sea Fauna and Pollutants in Suruga Bay*. National Science Museum Monographs 12 : 125-148, pls. 1-2 .
- Kubodera, T. (2000) Cephalopods found in the Seto Inland Sea, Japan. *Memoirs of the National Science Museum* 33 : 117-126.
- 窪寺恒己 (2000) 頭足綱. *日本近海産貝類図鑑* (奥谷喬司 (編)). pp. 1048-1089, 東海大学出版会, 東京.
- 窪寺恒己 (2001) 日本近海産ダイオウイカの分類に関する問題点. *うみうし通信* 32 : 2-5.
- Kubodera, T. (2001) Cephalopod fauna in Tosa Bay, western Japan. In Fujita, T, H. Saito and M Takeda (eds) . *Deep-sea Fauna and Pollutants in Tosa Bay*. National Science Museum Monographs 20 : 167-197, pls. 1-2.
- Kubodera, T. and Horikawa, H. (2005) Cephalopod fauna around Nansei Islands, Southern Japan. In K. Hasegawa, G. Shinohara and M Takeda (eds). National Science Museum Monographs 29 : 191-223, pls. 1.
- Kubodera, T. and Lu, C. C. (2002) A review of Cephalopod fauna around Chinese-Japanese subtropical region. In T. Kubodera *et al.* (eds) . *Proceedings of the 3rd and 4th Symposia on Collection Building and Natural History Studies in Asia and the Pacific Rim*, National Science Museum Monographs 22 : 159-171.
- Kubodera, T. and Yamada, H. (1998) Cephalopod fauna around the continental shelf of the East China Sea. *Memoirs of the National Science Museum* 31 : 187-210.
- Kubodera, T. and Yamada, K. (2001) Cephalopods found in the neritic waters along Miura Peninsula, central Japan. *Memoirs of the National Science Museum* 37 : 229-249.
- 満潮隆寛 (2005) ミトコンドリア DNA 分析に基づくヤリイカ科の系統関係と種内変異. *長崎大学大学院生産科学研究科修士論文*, 103 pp., 長崎.
- 夏苺豊・西山雄峰・中西裕子 (1986) ケンサキイカのアイソザイム (予報). *日本海西部海域に生息する“シロイカ” (ケンサキイカ・ブドウイカ) に関する共同研究報告書* 2 : 145-151.
- 長沼光亮 (2000) 生物の生息環境としての日本海. *日本海区水産研究所研究報告* 50 : 1-42.
- Nishimura, S. (1968) A preliminary list of the pelagic Cephalopoda from the Japan Sea, with record of a specimen referable to *Gonatopsis* sp. Okutani, 1967 (Cephalopoda: Oegopsida: Gonatidae). *Publications of the Seto Marine Biological Laboratory* 17 : 19-32.
- 西村三郎 (1974) 日本海の成立—生物地理学からのアプローチ. 228 pp., 築地書館, 東京.
- 小川嘉彦・山田英明 (1983) 日本海南西部陸棚水域における“シ

- ロイカ”の分布. 水産海洋研究会報 44 : 1-8.
- 沖山宗雄 (1967) 日本海の深海生物資源. 日本海区水産試験研究連絡ニュース 194 : 3.
- Okiyama, M. (2004) Deepest demersal fish community in the Sea of Japan: A review. Contributions from the Biological Laboratory, Kyoto University 29 : 409-429.
- 奥谷喬司 (2005) 世界イカ類図鑑. 253 pp., 成山堂書店, 東京.
- Okutani, T. and Kawaguchi, T. (1983) A mass occurrence of *Argonauta argo* (Cephalopoda: Octopoda) along the coast of Shimane Prefecture, western Japan Sea. Venus 41 : 281-290.
- 奥谷喬司・田川 勝・堀川博史 (1987) 日本陸棚周辺の頭足類. 194 pp., 日本水産資源保護協会, 東京.
- 櫻井 剛・河野重範 (2010) 2009 年夏に島根半島沖の定置網で混獲されたアオイガイとタコブネ. 島根県立三瓶自然館研究報告 8 : 41-46.
- Sasaki, M. (1929) A Monograph of the Dibranchiate Cephalopods of the Japanese and Adjacent Waters. Journal of the Faculty of Agriculture, Hokkaido Imperial University 20 (suppl.) : 1-357, pls. 1-30.
- 佐藤成祥・宗原弘幸 (2010) 北海道南部白尻周辺に出現する頭足類. ちりぼたん 40 : 138-144.
- 鈴木重喜・桑原昭彦 (1981) 日本海に出現したトビイカ (*Symplectoteuthis oualanieensis*) について. 京都府立海洋センター研究報告 5 : 61-63.
- 武田 雷介 (2003) 日本海西部海域のクモダコ *Octopus longispadiceus* (Sasaki, 1917) の再記載および生物学的特徴. Venus 62 : 29-38.
- 土屋光太郎 (2000) ホタルイカの仲間図鑑. ホタルイカの素顔 (奥谷喬司 (編)). pp. 195-269, 東海大学出版会, 東京.
- Tsuchiya, K. Nagasawa, T. and Kasahara, S. (1991) Cephalopod paralarvae (excluding Ommastrephidae) collected from western Japan Sea and northern sector of the East China Sea during 1987-1988: Preliminary classification and distribution. Bulletin of the Japan Sea National Fisheries Research Institute 41 : 43-71.
- 宇野 明 (1997) 兵庫県但馬海岸におけるダイオウイカの記録. かいなかま 31 : 19-22.
- 宇野 明・宇野政美 (1994) 貝類図鑑—浜坂町の海・陸・淡水の貝類. 44 pp., 浜坂町, 兵庫.
- 養松郁子・白井 滋 (2007) 日本海大和堆北東部におけるベニズワイの深度分布と移動. 日本水産学会誌 73 : 674-683.
- 由木雄一 (1985) 日本海南西海域におけるホタルイカの産卵と成長. 水産海洋研究会報 49 : 1-6.

付表. 山陰沖日本海の頭足類の採集データおよび標本管理者 (HCA-Mo は姫路市立水族館所蔵標本で, TRPM-AMo は鳥取県立博物館所蔵標本を表す)

No.	科名/種名/採集地	個体数/雌雄	採集年月日	採集方法	採集者	標本登録番号
コウイカ科 Family SEPIIDAE						
1 カミナリイカ <i>Sepia (Acanthosepion) lycidas</i> Gray, 1849						
	兵庫県新温泉町諸寄沖	♀1	19980415	-	宇野明	HCA-Mo-845
	兵庫県新温泉町諸寄沖	♂1	19980430	イカトラップ	宇野明	HCA-Mo-858
	鳥取県岩美町東浜打上(卵+稚仔)	19	20060822	打上	和田年史	TRPM-AMo-0000550
	兵庫県新温泉町釜屋沖	1	20110907	大型定置網(大敷)	宇野政美	TRPM-AMo-0000551
	兵庫県新温泉町釜屋沖	1	20111123	大型定置網(大敷)	宇野政美	TRPM-AMo-0000552
2 コウイカ <i>Sepia (Platysepia) esculenta</i> Hoyle, 1885						
	兵庫県新温泉町諸寄沖	♂1	19980415	イカトラップ	宇野明	HCA-Mo-844
	兵庫県新温泉町釜屋沖	1	20080909	大型定置網(大敷)	宇野政美	TRPM-AMo-0000553
	兵庫県新温泉町釜屋沖	1	20090508	大型定置網(大敷)	宇野政美	TRPM-AMo-0000554
	兵庫県新温泉町釜屋沖	1	20110904	大型定置網(大敷)	宇野政美	TRPM-AMo-0000555
	兵庫県新温泉町釜屋沖	1	20110907	大型定置網(大敷)	宇野政美	TRPM-AMo-0000556
	兵庫県新温泉町釜屋沖	1	20111101	大型定置網(大敷)	宇野政美	TRPM-AMo-0000557
	兵庫県新温泉町釜屋沖	1	20111103	大型定置網(大敷)	宇野政美	TRPM-AMo-0000558
	兵庫県新温泉町釜屋沖	1	20120506	大型定置網(大敷)	宇野政美	TRPM-AMo-0000559
3 ハリイカ <i>Sepia (Platysepia) madokaii</i> Adam, 1939						
	兵庫県新温泉町田井浜沖	1	19940407	大型定置網(大敷)	宇野政美	HCA-Mo-471
	兵庫県新温泉町浜坂沖 水深100m	2	19940502	底曳網漁	宇野明	HCA-Mo-474
	兵庫県新温泉町浜坂沖 水深100m	1	19940507	底曳網漁	宇野明	HCA-Mo-472
	兵庫県新温泉町浜坂沖 水深100m	1	19950711	底曳網漁	宇野明	HCA-Mo-592
	兵庫県新温泉町浜坂沖 水深100m	1	19950711	底曳網漁	宇野明	HCA-Mo-613
	兵庫県新温泉町浜坂沖 水深100m	1	19950711	底曳網漁	宇野明	HCA-Mo-614
	兵庫県新温泉町釜屋沖	2	20090418	大型定置網(大敷)	宇野政美	TRPM-AMo-0000560
4 ウスベニコウイカ <i>Sepia (Doratosepion) lorigera</i> Wülker, 1910						
	兵庫県新温泉町浜坂沖 水深200-300m	♂1	19970928	底曳網漁	宇野明	HCA-Mo-807
	兵庫県新温泉町浜坂沖 水深180m	♂1	19971003	底曳網漁	宇野明	HCA-Mo-808
	兵庫県新温泉町浜坂沖 水深200-300m	♂1	19971103	底曳網漁	宇野明	HCA-Mo-817
	兵庫県新温泉町浜坂沖 水深200-300m	♂1	19971103	底曳網漁	宇野明	HCA-Mo-818
	兵庫県新温泉町浜坂沖 水深200-300m	♀1	19971103	底曳網漁	宇野明	HCA-Mo-819
	兵庫県新温泉町浜坂沖 水深200-300m	♀1	19971103	底曳網漁	宇野明	HCA-Mo-820
5 ヒョウモンコウイカ <i>Sepia (Doratosepion) pardex</i> Sasaki, 1913						
	兵庫県新温泉町浜坂沖 水深100m	1	19950427	底曳網漁	宇野明	HCA-Mo-522
	兵庫県新温泉町浜坂沖 水深250-270m	1	19970221	底曳網漁	宇野明	HCA-Mo-777
	兵庫県新温泉町浜坂沖 水深200-250m	1	19970316	底曳網漁	宇野明	HCA-Mo-805
	兵庫県新温泉町浜坂沖 水深250-300m	♂1	19980208	底曳網漁	宇野明	HCA-Mo-830
	兵庫県新温泉町浜坂沖 水深250-300m	♂1	19980208	底曳網漁	宇野明	HCA-Mo-831
	兵庫県新温泉町釜屋沖	♀1	19980312	大型定置網(大敷)	宇野政美	HCA-Mo-852
6 テナガコウイカ <i>Sepia (Doratosepion) longipes</i> Sasaki, 1913						
	兵庫県新温泉町浜坂沖 水深150-250m	♀1	19970217	底曳網漁	宇野明	HCA-Mo-771
	兵庫県新温泉町浜坂沖 水深250-270m	♀1	19970221	底曳網漁	宇野明	HCA-Mo-778
7 ウデボソコウイカ <i>Sepia (Doratosepion) tenuipes</i> Sasaki, 1929						
	兵庫県新温泉町田井浜沖	1	19940407	大型定置網(大敷)	宇野政美	HCA-Mo-473
	兵庫県新温泉町釜屋沖	2	19950521	大型定置網(大敷)	宇野政美	HCA-Mo-561
8 シンイカ <i>Sepia (Doratosepion) peterseni</i> Appellöf, 1886						
	兵庫県新温泉町浜坂沖	♂1	19960402	底曳網漁(ホタルイカ)	宇野明	HCA-Mo-743
	兵庫県新温泉町浜坂沖 水深250-300m	♂1	19971026	底曳網漁	宇野明	HCA-Mo-815
	兵庫県香美町余部沖	♂1	20070221	底曳網漁	幸力丸	TRPM-AMo-0000561
	兵庫県新温泉町釜屋沖	♂1	20070417	大型定置網(大敷)	宇野政美	TRPM-AMo-0000562
	兵庫県新温泉町釜屋沖	♀1	20100223	大型定置網(大敷)	宇野政美	TRPM-AMo-0000563
	兵庫県新温泉町釜屋沖	♂1	20100602	大型定置網(大敷)	宇野政美	TRPM-AMo-0000564
9 ヒメコウイカ <i>Sepia (Doratosepion) kobiensis</i> Hoyle, 1885						
	兵庫県新温泉町浜坂沖 水深100m	1	19940507	底曳網漁	宇野明	HCA-Mo-466
	兵庫県新温泉町釜屋沖	1	19940519	大型定置網(大敷)	宇野政美	HCA-Mo-467
	兵庫県新温泉町浜坂沖 水深100m	2	19940507	底曳網漁	宇野明	HCA-Mo-477
	兵庫県新温泉町浜坂沖 水深200m	1	19950330	底曳網漁	宇野明	HCA-Mo-516
	兵庫県新温泉町浜坂沖 水深100m	1	19950711	底曳網漁	宇野明	HCA-Mo-594
	兵庫県新温泉町浜坂沖 水深100m	1	19950711	底曳網漁	宇野明	HCA-Mo-612
	兵庫県新温泉町釜屋沖	1	19960913	大型定置網(大敷)	宇野政美	HCA-Mo-766
	兵庫県新温泉町釜屋沖 水深18-21m	1	19970117	大型定置網(大敷)	宇野政美	HCA-Mo-754
	兵庫県新温泉町釜屋沖	1	19970305	大型定置網(大敷)	宇野政美	HCA-Mo-803
	兵庫県新温泉町釜屋沖	1	19970501	大型定置網(大敷)	宇野政美	HCA-Mo-802
	兵庫県新温泉町浜坂沖 水深200-220m	♀2	19980309	底曳網漁	宇野明	HCA-Mo-846
	兵庫県新温泉町釜屋沖	♀1	19980325	大型定置網(大敷)	宇野政美	HCA-Mo-843
	兵庫県新温泉町釜屋沖	1	19980414	大型定置網(大敷)	宇野政美	HCA-Mo-841
10 エゾハリイカ <i>Sepia (Doratosepion) andreana</i> Steenstrup, 1875						
	兵庫県新温泉町浜坂沖 水深100m	1	19940519	底曳網漁	宇野明	HCA-Mo-469
	兵庫県新温泉町釜屋沖	1	19950323	大型定置網(大敷)	宇野政美	HCA-Mo-563
	兵庫県新温泉町浜坂沖 水深200m	♂1	19950329	底曳網漁	宇野明	HCA-Mo-515
	兵庫県新温泉町浜坂沖 水深270-300m	♂1	19970219	底曳網漁	宇野明	HCA-Mo-773
	兵庫県新温泉町浜坂沖 水深220-240m	♂1	19980315	底曳網漁	宇野明	HCA-Mo-842
	兵庫県新温泉町諸寄沖	2	20080422	底曳網漁	幸力丸	TRPM-AMo-0000565
11 スジコウイカ <i>Sepia (Doratosepion) tokioensis</i> Ortmann, 1888						
	兵庫県新温泉町釜屋沖	♀1	19970202	大型定置網(大敷)	宇野政美	HCA-Mo-757
	兵庫県新温泉町釜屋沖	1	19970209	大型定置網(大敷)	宇野政美	HCA-Mo-798
	兵庫県新温泉町釜屋沖	1	19970403	大型定置網(大敷)	宇野政美	HCA-Mo-800
	兵庫県新温泉町釜屋沖	♂1♀1	20070116	大型定置網(大敷)	宇野政美	TRPM-AMo-0000566
	兵庫県新温泉町釜屋沖	♀1	20070305	大型定置網(大敷)	宇野政美	TRPM-AMo-0000567
	兵庫県新温泉町釜屋沖	♂2♀4	20070417	大型定置網(大敷)	宇野政美	TRPM-AMo-0000568
	兵庫県新温泉町釜屋沖	1	20070629	大型定置網(大敷)	宇野政美	TRPM-AMo-0000569
	兵庫県新温泉町釜屋沖	♂1	20081218	大型定置網(大敷)	宇野政美	TRPM-AMo-0000570
	兵庫県新温泉町釜屋沖	1	20081220	大型定置網(大敷)	宇野政美	TRPM-AMo-0000571

	兵庫県新温泉町釜屋沖	♀1	20090202	大型定置網(大敷)	宇野政美	TRPM-AMo-0000572
	兵庫県新温泉町釜屋沖	♂1	20090301	大型定置網(大敷)	宇野政美	TRPM-AMo-0000573
	兵庫県新温泉町釜屋沖	♂1	20090507	大型定置網(大敷)	宇野政美	TRPM-AMo-0000574
	兵庫県新温泉町釜屋沖	♂1♀1	20090907	大型定置網(大敷)	宇野政美	TRPM-AMo-0000575
	兵庫県新温泉町釜屋沖	♂3♀1	20090908	大型定置網(大敷)	宇野政美	TRPM-AMo-0000576
	兵庫県新温泉町釜屋沖	♀1	20100124	大型定置網(大敷)	宇野政美	TRPM-AMo-0000577
	兵庫県新温泉町釜屋沖	♂1♀1	20100911	大型定置網(大敷)	宇野政美	TRPM-AMo-0000578
	兵庫県新温泉町釜屋沖	♂2	20101107	大型定置網(大敷)	宇野政美	TRPM-AMo-0000579
	兵庫県新温泉町釜屋沖	♂2♀1	20101109	大型定置網(大敷)	宇野政美	TRPM-AMo-0000580
	兵庫県新温泉町釜屋沖	♂3	20110104	大型定置網(大敷)	宇野政美	TRPM-AMo-0000581
	兵庫県新温泉町釜屋沖	♂1	20110212	大型定置網(大敷)	宇野政美	TRPM-AMo-0000582
	兵庫県新温泉町釜屋沖	♂1	20110217	大型定置網(大敷)	宇野政美	TRPM-AMo-0000583
	兵庫県新温泉町釜屋沖	♂1♀3	20110227	大型定置網(大敷)	宇野政美	TRPM-AMo-0000584
	兵庫県新温泉町釜屋沖	♂1	20110502	大型定置網(大敷)	宇野政美	TRPM-AMo-0000585
	兵庫県新温泉町釜屋沖	♂1	20110607	大型定置網(大敷)	宇野政美	TRPM-AMo-0000586
	兵庫県新温泉町釜屋沖	♀1	20110909	大型定置網(大敷)	宇野政美	TRPM-AMo-0000587
	兵庫県新温泉町釜屋沖	♀1	20111017	大型定置網(大敷)	宇野政美	TRPM-AMo-0000588
	兵庫県新温泉町釜屋沖	♀1	20111022	大型定置網(大敷)	宇野政美	TRPM-AMo-0000589
	兵庫県新温泉町釜屋沖	♀1	20111103	大型定置網(大敷)	宇野政美	TRPM-AMo-0000590
	兵庫県新温泉町釜屋沖	♂2	20111219	大型定置網(大敷)	宇野政美	TRPM-AMo-0000591
	兵庫県新温泉町釜屋沖	♀1	20120209	大型定置網(大敷)	宇野政美	TRPM-AMo-0000592
12	ミサキコウイカ <i>Sepia (Dorotosepion) misakiensis</i> Wülker, 1910					
	兵庫県新温泉町釜屋沖	1	19950526	大型定置網(大敷)	宇野政美	HCA-Mo-575
	兵庫県新温泉町釜屋沖	1	19950605	大型定置網(大敷)	宇野政美	HCA-Mo-582
	兵庫県新温泉町釜屋沖	♂1	20090405	大型定置網(大敷)	宇野政美	TRPM-AMo-0000593
	兵庫県新温泉町釜屋沖	♂1♀1	20090618	大型定置網(大敷)	宇野政美	TRPM-AMo-0000594
	兵庫県新温泉町釜屋沖	♂1	20090822	大型定置網(大敷)	宇野政美	TRPM-AMo-0000595
	兵庫県新温泉町釜屋沖	♂1	20100206	大型定置網(大敷)	宇野政美	TRPM-AMo-0000596
	兵庫県新温泉町釜屋沖	♂1	20100310	大型定置網(大敷)	宇野政美	TRPM-AMo-0000597
	兵庫県新温泉町釜屋沖	♂1	20110623	大型定置網(大敷)	宇野政美	TRPM-AMo-0000598
13	ハナイカ <i>Metasepia tullbergi</i> Appellöf, 1886					
	兵庫県新温泉町浜坂沖	1	19960328	底曳網漁(ホタルイカ)	宇野明	HCA-Mo-744
	兵庫県新温泉町釜屋沖	1	20000611	大型定置網(大敷)	宇野政美	HCA-Mo-882
	兵庫県新温泉町釜屋沖	1	20000717	大型定置網(大敷)	宇野政美	HCA-Mo-887
	兵庫県新温泉町釜屋沖	1	20070724	大型定置網(大敷)	宇野政美	TRPM-AMo-0000599
	兵庫県新温泉町釜屋沖	1	20070728	大型定置網(大敷)	宇野政美	TRPM-AMo-0000600
	兵庫県新温泉町釜屋沖	1	20080427	大型定置網(大敷)	宇野政美	TRPM-AMo-0000601
	兵庫県新温泉町釜屋沖	1	20080618	大型定置網(大敷)	宇野政美	TRPM-AMo-0000602
	兵庫県新温泉町釜屋沖	1	20080723	大型定置網(大敷)	宇野政美	TRPM-AMo-0000603
	兵庫県新温泉町釜屋沖	1	20090620	大型定置網(大敷)	宇野政美	TRPM-AMo-0000604
	兵庫県新温泉町釜屋沖	1	20090716	大型定置網(大敷)	宇野政美	TRPM-AMo-0000605
	兵庫県新温泉町釜屋沖	1	20090721	大型定置網(大敷)	宇野政美	TRPM-AMo-0000606
	兵庫県新温泉町釜屋沖	1	20100622	大型定置網(大敷)	宇野政美	TRPM-AMo-0000607
	兵庫県新温泉町釜屋沖	1	20110701	大型定置網(大敷)	宇野政美	TRPM-AMo-0000608
14	シリヤケイカ <i>Sepiella japonica</i> Sasaki, 1929					
	兵庫県新温泉町釜屋沖	1	19940421	大型定置網(大敷)	宇野政美	HCA-Mo-470
	兵庫県新温泉町釜屋沖	1	19950402	大型定置網(大敷)	宇野政美	HCA-Mo-568
	兵庫県新温泉町釜屋沖	2	19950503	大型定置網(大敷)	宇野政美	HCA-Mo-518
	兵庫県新温泉町諸寄沖	♀1	19980413	イカトラップ	宇野明	HCA-Mo-847
	兵庫県新温泉町釜屋沖	♀1	20110212	大型定置網(大敷)	宇野政美	TRPM-AMo-0000609
	兵庫県新温泉町釜屋沖	2	20110911	大型定置網(大敷)	宇野政美	TRPM-AMo-0000610
	ミミイカ目 Family SEPIADARIIDAE					
15	ミミイカ <i>Sepiadium kochii</i> Steenstrup, 1881					
	兵庫県新温泉町浜坂沖 水深100m	1	19940426	底曳網漁	宇野明	HCA-Mo-456
	ダンゴイカ目 Family SEPIOLIDAE					
16	ダンゴイカ <i>Sepiella bisostrata</i> Sasaki, 1918					
	鳥取県岩美町熊井浜	3	20080911	小型地曳網	和田年史	TRPM-AMo-0000611
	鳥取県岩美町熊井浜	1	20081016	小型地曳網	和田年史	TRPM-AMo-0000612
	鳥取県岩美町熊井浜	22	20090918	小型地曳網	和田年史	TRPM-AMo-0000613
	兵庫県新温泉町釜屋沖	♂1	20100403	大型定置網(大敷)	宇野政美	TRPM-AMo-0000614
	鳥取県岩美町大谷海岸	3	20120731	素手採集	中谷英明	TRPM-AMo-0000615
17	ミミイカ <i>Euprymna morsei</i> (Verrill, 1881)					
	兵庫県新温泉町釜屋沖	2	19940401	大型定置網(大敷)	宇野政美	HCA-Mo-475
	兵庫県新温泉町釜屋沖	1	19940421	大型定置網(大敷)	宇野政美	HCA-Mo-476
	兵庫県新温泉町浜坂沖 水深100m	1	19940507	底曳網漁	宇野明	HCA-Mo-465
	兵庫県新温泉町釜屋沖	1	19950331	大型定置網(大敷)	宇野政美	HCA-Mo-521
	兵庫県新温泉町釜屋沖	2	19950402	大型定置網(大敷)	宇野政美	HCA-Mo-570
	兵庫県新温泉町釜屋沖	2	19950526	大型定置網(大敷)	宇野政美	HCA-Mo-574
	兵庫県新温泉町釜屋沖	1	19970225	大型定置網(大敷)	宇野政美	HCA-Mo-758
	兵庫県新温泉町釜屋沖	♂1♀1	19970403	大型定置網(大敷)	宇野政美	HCA-Mo-810
	兵庫県新温泉町浜坂沖 水深150-200m	♂1♀1	19970501	底曳網漁	宇野明	HCA-Mo-811
	兵庫県新温泉町釜屋沖	♀1	20080326	大型定置網(大敷)	宇野政美	TRPM-AMo-0000616
	兵庫県新温泉町釜屋沖	1	20080404	大型定置網(大敷)	宇野政美	TRPM-AMo-0000617
	兵庫県新温泉町釜屋沖	♂1♀1	20100406	大型定置網(大敷)	宇野政美	TRPM-AMo-0000618
	兵庫県新温泉町釜屋沖	♀1	20100409	大型定置網(大敷)	宇野政美	TRPM-AMo-0000619
	兵庫県新温泉町釜屋沖	♀1	20100410	大型定置網(大敷)	宇野政美	TRPM-AMo-0000620
	兵庫県新温泉町釜屋沖	1	20120424	大型定置網(大敷)	宇野政美	TRPM-AMo-0000621
	兵庫県新温泉町釜屋沖	1	20120427	大型定置網(大敷)	宇野政美	TRPM-AMo-0000622
18	ボウズイカ <i>Rossia pacifica</i> Berry, 1911					
	兵庫県新温泉町浜坂沖 水深250-300m	♀2	19970110	底曳網漁	宇野明	HCA-Mo-752
	兵庫県新温泉町浜坂沖 水深250-300m	♂1	19970110	底曳網漁	宇野明	HCA-Mo-751
	兵庫県新温泉町浜坂沖 水深200-300m	♀1	19971110	底曳網漁	宇野明	HCA-Mo-821
	鳥取県中部沖 水深210m	♀1	20120719	底曳網漁	徳田悠希	TRPM-AMo-0000623
	ヒメイカ目 Family IDIOSEPIIDAE					
19	ヒメイカ <i>Idiosepius paradoxus</i> (Ortmann, 1881)					
	鳥取県岩美町田後港内	1	20081010	手網採集	和田年史	TRPM-AMo-0000624

	鳥取県岩美町田後港内	1	20081016	手網採集	和田年史	TRPM-AMo-0000625
	ヤリイカ科 Family LOLIGINIDAE					
20	アオリイカ <i>Sepioteuthis lessoniana</i> Lesson, 1832					
	兵庫県新温泉町釜屋沖	1	19950528	大型定置網(大敷)	宇野政美	HCA-Mo-577
	兵庫県新温泉町釜屋沖	♂1	19971112	大型定置網(大敷)	宇野政美	HCA-Mo-822
	鳥取県岩美町羽尾	1	20080826	釣り	岡村祐樹	TRPM-AMo-0000626
	鳥取県岩美町熊井浜	1	20090918	小型地曳網	和田年史	TRPM-AMo-0000627
	兵庫県新温泉町諸寄沖	1	20121005	釣り(購入)	-	TRPM-AMo-0000628
	兵庫県新温泉町釜屋沖	4	20121113	大型定置網(大敷)	宇野政美	TRPM-AMo-0000629
21	ヤリイカ <i>Loligo (Heterololigo) bleekeri</i> keferstein, 1866					
	兵庫県新温泉町釜屋沖	2	19940401	大型定置網(大敷)	宇野政美	HCA-Mo-457
	兵庫県新温泉町浜坂沖 水深200m	2	19950330	底曳網漁	宇野明	HCA-Mo-517
	兵庫県新温泉町浜坂沖 水深250-300m	1	19980208	底曳網漁	宇野明	HCA-Mo-834
	兵庫県新温泉町釜屋沖	1	20110622	大型定置網(大敷)	宇野政美	TRPM-AMo-0000630
	兵庫県新温泉町釜屋沖	1	20110708	大型定置網(大敷)	宇野政美	TRPM-AMo-0000631
	兵庫県新温泉町釜屋沖	5	20120613	大型定置網(大敷)	宇野政美	TRPM-AMo-0000632
	兵庫県新温泉町釜屋沖	9	20120621	大型定置網(大敷)	宇野政美	TRPM-AMo-0000633
	兵庫県新温泉町釜屋沖	1	20120725	大型定置網(大敷)	宇野政美	TRPM-AMo-0000634
22	ケンサキイカ <i>Loligo (Photololigo) edulis</i> Hoyle, 1885					
	兵庫県新温泉町釜屋沖	2	19940401	大型定置網(大敷)	宇野政美	HCA-Mo-479
	兵庫県新温泉町田井浜沖	1	19940402	大型定置網(大敷)	宇野政美	HCA-Mo-460
	兵庫県新温泉町浜坂沖	11	19950601	イカ釣船	宇野明	HCA-Mo-583
	兵庫県新温泉町釜屋沖	1	20090121	大型定置網(大敷)	宇野政美	TRPM-AMo-0000635
	兵庫県新温泉町釜屋沖	♂1 ♀1	20090123	大型定置網(大敷)	宇野政美	TRPM-AMo-0000636
	兵庫県新温泉町釜屋沖	1	20120621	大型定置網(大敷)	宇野政美	TRPM-AMo-0000637
	鳥取県岩美町田後沖	1	20120831	釣り(購入)	-	TRPM-AMo-0000638
	兵庫県新温泉町釜屋沖	8	20121031	大型定置網(大敷)	宇野政美	TRPM-AMo-0000639
	兵庫県新温泉町浜坂沖	♂1	20121126	釣り(購入)	-	TRPM-AMo-0000640
23	ジンドウイカ <i>Lololus (Nipponloligo) japonica</i> (Hoyle, 1885)					
	兵庫県新温泉町釜屋沖	1	19940401	大型定置網(大敷)	宇野政美	HCA-Mo-478
	兵庫県新温泉町釜屋沖	1	19950402	大型定置網(大敷)	宇野政美	HCA-Mo-571
	兵庫県新温泉町釜屋沖	4	19950711	大型定置網(大敷)	宇野政美	HCA-Mo-646
	兵庫県新温泉町浜坂沖 水深150-250m	♀1	19970217	底曳網漁	宇野明	HCA-Mo-770
	兵庫県新温泉町釜屋沖	1	19970328	大型定置網(大敷)	宇野政美	HCA-Mo-799
	兵庫県新温泉町浜坂沖 水深150-200m	1	19970501	底曳網漁	宇野明	HCA-Mo-809
	兵庫県新温泉町浜坂沖 水深250-300m	1	19980208	底曳網漁	宇野明	HCA-Mo-832
	兵庫県新温泉町釜屋沖	1	20090117	大型定置網(大敷)	宇野政美	TRPM-AMo-0000641
	兵庫県新温泉町釜屋沖	1	20090411	大型定置網(大敷)	宇野政美	TRPM-AMo-0000642
	兵庫県新温泉町釜屋沖	1	20110403	大型定置網(大敷)	宇野政美	TRPM-AMo-0000643
	兵庫県新温泉町釜屋沖	♀1	20120617	大型定置網(大敷)	宇野政美	TRPM-AMo-0000644
24	ウイジンドウイカ <i>Lololus (Nipponloligo) uyii</i> (Wakiya & Ishikawa, 1921)					
	兵庫県新温泉町浜坂沖	♂1 ♀1	19980316	大型定置網(大敷)	宇野政美	HCA-Mo-840
	ホタルイカモドキ科 Family ENOPLOTEUTHIDAE					
25	ホタルイカモドキ <i>Enoploteuthis chunii</i> Ishikawa, 1914					
	兵庫県新温泉町釜屋沖	1	19940411	大型定置網(大敷)	宇野政美	HCA-Mo-461
	兵庫県新温泉町浜坂沖 水深250m	3	19960913	底曳網漁	宇野明	HCA-Mo-748
	鳥根県浜田市沖 水深150-200m	♀2	19970202	底曳網漁	宇野明	HCA-Mo-761
	鳥根県浜田市沖 水深150-200m	♀8	19970205	底曳網漁	宇野明	HCA-Mo-762
	兵庫県香美町香住沖	4	20070516	底曳網漁	幸力丸	TRPM-AMo-0000645
	鳥根県松江沖	1	20090515	底曳網漁	幸力丸	TRPM-AMo-0000646
	鳥取県中部沖 水深210m	1	20120719	底曳網漁	徳田悠希	TRPM-AMo-0000647
26	ホタルイカ <i>Watasenia scintillans</i> (Berry, 1911)					
	兵庫県新温泉町浜坂沖 水深200m	2	19950403	底曳網漁	宇野明	HCA-Mo-519
	兵庫県新温泉町浜坂沖 水深220-250m	3	19950501	底曳網漁	宇野明	HCA-Mo-520
	兵庫県新温泉町釜屋沖	3	19950528	大型定置網(大敷)	宇野政美	HCA-Mo-566
	兵庫県新温泉町浜坂沖	2	19950528	底曳網漁	宇野明	HCA-Mo-578
	兵庫県新温泉町浜坂沖 水深150-200m	♂1	19970501	底曳網漁	宇野明	HCA-Mo-797
	兵庫県香美町香住沖	6	20070516	底曳網漁	幸力丸	TRPM-AMo-0000648
	兵庫県香美町香住沖	9	20070516	底曳網漁	幸力丸	TRPM-AMo-0000649
	兵庫県新温泉町居組打上	1	20090129	打上	宇野政美	TRPM-AMo-0000650
	兵庫県新温泉町諸寄沖	1	20120119	底曳網漁	幸力丸	TRPM-AMo-0000651
27	タイワンホタルイカ <i>Abralia multihamata</i> Sasaki, 1929					
	兵庫県新温泉町釜屋沖	25	20081102	大型定置網(大敷)	宇野政美	TRPM-AMo-0000652
	兵庫県新温泉町釜屋沖	5	20081103	大型定置網(大敷)	宇野政美	TRPM-AMo-0000653
	兵庫県新温泉町釜屋沖	44	20081104	大型定置網(大敷)	宇野政美	TRPM-AMo-0000654
	兵庫県新温泉町釜屋沖	10	20081113	大型定置網(大敷)	宇野政美	TRPM-AMo-0000655
	ヤツデイカ科 Family OCTOPOTEUTHIDAE					
28	ヤツデイカ <i>Octopoteuthis sicula</i> Rüppell, 1844					
	兵庫県新温泉町釜屋沖	2	19950521	大型定置網(大敷)	宇野政美	HCA-Mo-560
	兵庫県新温泉町釜屋沖	1	19950602	大型定置網(大敷)	宇野政美	HCA-Mo-588
	兵庫県新温泉町釜屋沖	1	19950605	大型定置網(大敷)	宇野政美	HCA-Mo-581
	兵庫県新温泉町釜屋沖	1	19960913	大型定置網(大敷)	宇野明	HCA-Mo-747
	兵庫県新温泉町釜屋沖	1	19970523	大型定置網(大敷)	宇野政美	HCA-Mo-813
	兵庫県新温泉町浜坂沖 水深200-250m	1	20020428	底曳網漁	宇野明	HCA-Mo-915
	兵庫県新温泉町浜坂沖 水深200-250m	1	20020503	底曳網漁	宇野明	HCA-Mo-914
	兵庫県香美町伊佐岬沖	♀1	20080412	底曳網漁(ホタルイカ漁)	尾崎やすみ	TRPM-AMo-0000656
	鳥取県岩美町沖 N35° 42.52, E134° 20.92 水深158m	♀1	20080421	底曳網(魚曳き)	海王丸(門脇氏)	TRPM-AMo-0000657
	兵庫県豊岡市沖 N35° 48.90, E134° 49.26 水深198m	♂1	20080423	沖合底曳網	第一盛山丸	TRPM-AMo-0000658
	兵庫県新温泉町釜屋沖	1	20080501	大型定置網(大敷)	宇野政美	TRPM-AMo-0000659
	兵庫県新温泉町釜屋沖	1	20080517	大型定置網(大敷)	宇野政美	TRPM-AMo-0000660
	兵庫県新温泉町釜屋沖	1	20080519	大型定置網(大敷)	宇野政美・明	TRPM-AMo-0000661
	兵庫県新温泉町釜屋沖	2	20080526	大型定置網(大敷)	宇野政美・明	TRPM-AMo-0000662
	兵庫県新温泉町諸寄沖	1	20090429	底曳網漁	幸力丸	TRPM-AMo-0000663
	兵庫県新温泉町諸寄沖	1	20090507	底曳網漁	幸力丸	TRPM-AMo-0000664
	兵庫県新温泉町諸寄沖	1	20090510	底曳網漁	幸力丸	TRPM-AMo-0000665
	兵庫県香美町柴山沖 水深200m前後	1	20090513	底曳網漁(ホタルイカ漁)	幸力丸	TRPM-AMo-0000666

	島根県松江沖	3	20090515	底曳網漁	幸力丸	TRPM-AMo-0000667
	兵庫県新温泉町釜屋沖	2	20090517	大型定置網(大敷)	宇野政美	TRPM-AMo-0000668
	兵庫県新温泉町諸寄沖	2	20090522	底曳網漁	幸力丸	TRPM-AMo-0000669
	鳥取県岩美町田後沖 水深200m	8	20090527	底曳網漁	幸力丸	TRPM-AMo-0000670
ツメイカ科 Family ONYCHOTEUTHIDAE						
29	カギイカ <i>Moroteuthis loennbergi</i> Ishikawa & Wakiya, 1914					
	兵庫県新温泉町田井ノ浜沖	1	19940527	大型定置網(大敷)	宇野政美	HCA-Mo-458
	兵庫県新温泉町田井ノ浜沖	1	19940616	大型定置網(大敷)	宇野政美	HCA-Mo-459
	兵庫県新温泉町釜屋沖	3	19950323	大型定置網(大敷)	宇野政美	HCA-Mo-562
	兵庫県新温泉町釜屋沖	2	19950525	大型定置網(大敷)	宇野政美	HCA-Mo-564
	兵庫県新温泉町釜屋沖	4	19950526	大型定置網(大敷)	宇野政美	HCA-Mo-573
	兵庫県新温泉町釜屋沖	1	19950526	大型定置網(大敷)	宇野政美	HCA-Mo-576
	兵庫県新温泉町釜屋沖	1	19950528	大型定置網(大敷)	宇野政美	HCA-Mo-579
	兵庫県新温泉町釜屋沖	1	19950531	大型定置網(大敷)	宇野政美	HCA-Mo-580
	兵庫県新温泉町釜屋沖	2	19950601	大型定置網(大敷)	宇野政美	HCA-Mo-584
	兵庫県新温泉町釜屋沖	1	19950601	大型定置網(大敷)	宇野政美	HCA-Mo-585
	兵庫県新温泉町釜屋沖	1	20010425	大型定置網(大敷)	宇野政美	HCA-Mo-885
	兵庫県新温泉町釜屋沖	1	20060511	大型定置網(大敷)	宇野政美	TRPM-AMo-0000671
	兵庫県新温泉町釜屋沖	3	20080502	大型定置網(大敷)	宇野政美	TRPM-AMo-0000672
	兵庫県新温泉町釜屋沖	1	20090208	大型定置網(大敷)	宇野政美	TRPM-AMo-0000673
	兵庫県新温泉町釜屋沖	1	20090507	底曳網漁	幸力丸	TRPM-AMo-0000674
	兵庫県新温泉町釜屋沖	1	20100215	底曳網漁	幸力丸	TRPM-AMo-0000675
	兵庫県新温泉町釜屋沖	1	20100218	底曳網漁	幸力丸	TRPM-AMo-0000676
	兵庫県新温泉町釜屋沖	1	20100605	大型定置網(大敷)	宇野政美	TRPM-AMo-0000677
	兵庫県新温泉町釜屋沖	1	20120708	大型定置網(大敷)	宇野政美	TRPM-AMo-0000678
ダイオウイカ科 Family ARCHITEUTHIDAE						
30	ダイオウイカ <i>Architeuthis dux</i> Steenstrup, 1857					
	鳥取県岩美町城原海岸	1	19880416	海岸漂着	-	TRPM-A-595-0201-01
	兵庫県新温泉町浜坂オキブリ	1	19970328	打上げ	宇野明	HCA-Mo-827
アカイカ科 Family OMMASTREPHIDAE						
31	スルメイカ <i>Todarodes pacificus</i> Steenstrup, 1880					
	兵庫県新温泉町浜坂沖	21	19950401	イカ釣船	宇野明	HCA-Mo-569
	兵庫県新温泉町浜坂沖 水深100m	1	19950711	底曳網漁	宇野明	HCA-Mo-591
	兵庫県新温泉町釜屋沖	1	19980710	大型定置網(大敷)	宇野政美	HCA-Mo-860
	兵庫県新温泉町釜屋沖	4	20090329	大型定置網(大敷)	宇野政美	TRPM-AMo-0000679
	兵庫県新温泉町釜屋沖	4	20100406	大型定置網(大敷)	宇野政美	TRPM-AMo-0000680
	兵庫県新温泉町釜屋沖	5	20120426	大型定置網(大敷)	宇野政美	TRPM-AMo-0000681
	兵庫県新温泉町釜屋沖	5	20120427	大型定置網(大敷)	宇野政美	TRPM-AMo-0000682
32	アブライカ <i>Nototodarus hawaiiensis</i> (Berry, 1912)					
	兵庫県新温泉町浜坂沖	♀1	19960402	底曳網漁(ホルワ漁)	宇野明	HCA-Mo-742
	兵庫県新温泉町浜坂沖	♂3	19971218	スルメイカ釣船	宇野明	HCA-Mo-836
33	アカイカ <i>Ommastrephes bartrami</i> (Lesueur, 1821)					
	兵庫県新温泉町釜屋沖	♂1	19971124	大型定置網(大敷)	宇野政美	HCA-Mo-824
	兵庫県新温泉町浜坂沖	♂1	19980202	イカ釣船	宇野明	HCA-Mo-828
	兵庫県新温泉町浜坂沖	♂1	19980202	イカ釣船	宇野明	HCA-Mo-829
	兵庫県新温泉町釜屋沖	♀1	19980316	大型定置網(大敷)	宇野政美	HCA-Mo-851
	兵庫県新温泉町釜屋沖	♀1	19990215	大型定置網(大敷)	宇野政美	HCA-Mo-870
	兵庫県新温泉町釜屋沖	♀1	19990328	大型定置網(大敷)	宇野政美	HCA-Mo-871
	兵庫県新温泉町釜屋沖	1	20090111	大型定置網(大敷)	宇野政美	TRPM-AMo-0000683
	兵庫県新温泉町釜屋沖	1	20091115	底曳網漁	幸力丸	TRPM-AMo-0000684
	兵庫県新温泉町釜屋沖	1	20100806	大型定置網(大敷)	宇野政美	TRPM-AMo-0000685
	兵庫県新温泉町釜屋沖	1	20111022	大型定置網(大敷)	宇野政美	TRPM-AMo-0000686
	兵庫県新温泉町釜屋沖	3	20120708	大型定置網(大敷)	宇野政美	TRPM-AMo-0000687
	兵庫県新温泉町釜屋沖	1	20120813	大型定置網(大敷)	宇野政美	TRPM-AMo-0000688
34	スジイカ <i>Eucleoteuthis luminosa</i> (Sasaki, 1915)					
	兵庫県新温泉町釜屋沖	1	19980504	大型定置網(大敷)	宇野政美	HCA-Mo-859
	兵庫県新温泉町浜坂沖 水深150-200m	1	20020227	底曳網漁	宇野明	HCA-Mo-908
	兵庫県新温泉町諸寄沖	1	20100127	底曳網漁	幸力丸	TRPM-AMo-0000689
	兵庫県新温泉町釜屋沖	1	20100218	大型定置網(大敷)	宇野政美	TRPM-AMo-0000690
	兵庫県新温泉町釜屋沖	1	20100223	大型定置網(大敷)	宇野政美	TRPM-AMo-0000691
35	トビイカ <i>Sthenoteuthis oualaniensis</i> (Lesson, 1830)					
	兵庫県新温泉町田井ノ浜沖	1	19920720	大型定置網(大敷)	宇野政美	HCA-Mo-637
	兵庫県新温泉町釜屋沖 水深18-21m	2	19970117	大型定置網(大敷)	宇野政美	HCA-Mo-756
	兵庫県新温泉町釜屋沖	1	19970806	大型定置網(大敷)	宇野政美	HCA-Mo-806
ソデイカ科 Family THYSANOTEUTHIDAE						
36	ソデイカ <i>Thysanoteuthis rhombus</i> Troschel, 1857					
	兵庫県新温泉町釜屋沖	1	19950602	大型定置網(大敷)	宇野政美	HCA-Mo-586
	兵庫県新温泉町釜屋沖	1	19950921	大型定置網(大敷)	宇野政美	HCA-Mo-599
	兵庫県新温泉町釜屋沖	1	19951101	大型定置網(大敷)	宇野政美	HCA-Mo-607
	兵庫県新温泉町釜屋沖	1	20070509	大型定置網(大敷)	宇野政美	TRPM-AMo-0000692
	兵庫県新温泉町釜屋沖	1	20070511	大型定置網(大敷)	宇野政美	TRPM-AMo-0000693
	兵庫県新温泉町釜屋沖	1	20070518	大型定置網(大敷)	宇野政美	TRPM-AMo-0000694
	兵庫県新温泉町釜屋沖	1	20080618	大型定置網(大敷)	宇野政美	TRPM-AMo-0000695
	鳥取県岩美町城原海岸	卵塊	20081020	磯採集	宇野政美	TRPM-AMo-0000696
	兵庫県新温泉町釜屋沖	1	20081118	大型定置網(大敷)	宇野政美	TRPM-AMo-0000697
	兵庫県新温泉町釜屋沖	1	20081127	大型定置網(大敷)	宇野政美	TRPM-AMo-0000698
	兵庫県新温泉町釜屋沖	1	20120115	大型定置網(大敷)	宇野政美	TRPM-AMo-0000699
	兵庫県新温泉町釜屋沖	1	20120731	大型定置網(大敷)	宇野政美	TRPM-AMo-0000700
	兵庫県新温泉町諸寄沖	1	20121204	底曳網漁	幸力丸	HCA-Mo-976
ユウレイイカ科 Family CHIROTEUTHIDAE						
37	ユウレイイカ <i>Chiroteuthis picteti</i> Joubin, 1894					
	島根県隠岐島沖	1	19920806	浜坂水揚げ(海王丸)	宇野明	HCA-Mo-638
	島根県隠岐島 水深200m 132-25E・35-42N	1	20010502	底曳網漁	宇野明	HCA-Mo-886
	島根県隠岐西郷沖 水深200m	1	20010502	底曳網漁	宇野明	HCA-Mo-884
	兵庫県新温泉町浜坂沖	1	20020303	底曳網漁(ホルワ漁)	宇野明	HCA-Mo-909
	兵庫県新温泉町浜坂沖 水深200-250m	1	20020406	底曳網漁	宇野明	HCA-Mo-910

	兵庫県香美町沖	1	20070525	底曳網漁(ホタルイカ漁)	第十八永晃丸	TRPM-AMo-0000701
	島根県松江沖	2	20090515	底曳網漁	幸力丸	TRPM-AMo-0000702
	兵庫県新温泉町諸寄沖	1	20120502	底曳網漁	幸力丸	TRPM-AMo-0000703
サメハダホウズキイカ科 Family CRANCHIIDAE						
38	サメハダホウズキイカ <i>Cranchia scabra</i> Leach, 1817					
	兵庫県新温泉町田井ノ浜沖	1	19940527	大型定置網(大敷)	宇野政美	HCA-Mo-462
	兵庫県新温泉町浜坂沖	1	19960328	底曳網漁(ホタルイカ漁)	宇野明	HCA-Mo-745
	兵庫県新温泉町釜屋沖	1	19970216	大型定置網(大敷)	宇野政美	HCA-Mo-765
	兵庫県新温泉町浜坂沖 水深200-250m	1	20020428	底曳網漁	宇野明	HCA-Mo-911
	兵庫県新温泉町浜坂沖 水深200-250m	1	20020503	底曳網漁	宇野明	HCA-Mo-913
	兵庫県新温泉町釜屋沖	1	20060610	大型定置網(大敷)	宇野政美	TRPM-AMo-0000704
	兵庫県新温泉町釜屋沖	1	20070504	大型定置網(大敷)	宇野政美	TRPM-AMo-0000705
	兵庫県新温泉町釜屋沖	1	20070514	大型定置網(大敷)	宇野政美	TRPM-AMo-0000706
	兵庫県香美町香住沖 水深約200m	1	20070516	底曳網漁(ホタルイカ漁)	第十八永晃丸	TRPM-AMo-0000707
	兵庫県新温泉町浜坂沖	1	20080212	底曳網漁	幸力丸	TRPM-AMo-0000708
	兵庫県香美町香住沖	♂1	20080309	底曳網漁	幸力丸	TRPM-AMo-0000709
	兵庫県新温泉町釜屋沖	1	20080502	大型定置網(大敷)	宇野政美	TRPM-AMo-0000710
	兵庫県新温泉町釜屋沖	1	20080516	大型定置網(大敷)	宇野政美	TRPM-AMo-0000711
	兵庫県香美町余部御崎沖	♂1	20081013	底曳網漁	幸力丸	TRPM-AMo-0000712
	兵庫県新温泉町釜屋沖	2	20090504	大型定置網(大敷)	宇野政美	TRPM-AMo-0000713
	兵庫県新温泉町釜屋沖	1	20090520	大型定置網(大敷)	宇野政美	TRPM-AMo-0000714
	兵庫県新温泉町釜屋沖	1	20090528	大型定置網(大敷)	宇野政美	TRPM-AMo-0000715
	兵庫県新温泉町釜屋沖	1	20090528	底曳網漁	宇野政美	TRPM-AMo-0000716
	兵庫県新温泉町諸寄沖 水深約200m	1	20100221	底曳網漁	幸力丸	TRPM-AMo-0000717
	兵庫県新温泉町釜屋沖	1	20120426	大型定置網(大敷)	宇野政美	TRPM-AMo-0000718
	兵庫県香美町余部沖 水深約200m	2	20120519	底曳網漁	幸力丸	TRPM-AMo-0000719
39	ホウズキイカ <i>Liocranchia reinhardti</i> (Steenstrup, 1856)					
	鳥取県中部沖 水深280m	1	19960215	底曳網漁	宇野明	HCA-Mo-657
	兵庫県新温泉町浜坂沖	1	19960215	底曳網漁(ホタルイカ漁)	宇野明	HCA-Mo-746
	島根県隠岐島沖 水深200m 132-25E・35-42N	1	20010503	底曳網漁	宇野明	HCA-Mo-888
	兵庫県新温泉町諸寄沖	1	20120319	底曳網漁	幸力丸	TRPM-AMo-0000720
40	トウカタイカ <i>Leachia pacifica</i> (Issel, 1908)					
	兵庫県新温泉町沖	1	20090422	底曳網漁(ホタルイカ漁)	幸力丸	TRPM-AMo-0000721
41	サメハダホウズキイカ科の1種 <i>Cranchiidae</i> sp.					
	兵庫県新温泉町浜坂沖 水深200-250m	1	20020406	底曳網漁	宇野明	HCA-Mo-906
マダコ科 Family OCTOPODIDAE						
42	マダコ <i>Octopus vulgaris</i> Cuvier, 1797					
	鳥取県岩美町熊井浜	1	20070922	磯採集	宇野政美	TRPM-AMo-0000722
	鳥取県岩美町羽尾港内	1	20090613	手網採集	和田年史	TRPM-AMo-0000723
43	イイダコ <i>Octopus ocellatus</i> Gray, 1849					
	兵庫県新温泉町釜屋沖	11	19940411	大型定置網(大敷)	宇野政美	HCA-Mo-464
	兵庫県新温泉町浜坂沖 水深100m	1	19940507	底曳網漁	宇野明	HCA-Mo-463
	兵庫県新温泉町浜坂沖 水深100m	1	19950711	底曳網漁	宇野明	HCA-Mo-595
	兵庫県新温泉町釜屋沖	1	19970319	大型定置網(大敷)	宇野政美	HCA-Mo-812
	兵庫県新温泉町浜坂沖 水深150-200m	♂1	19980401	底曳網漁	宇野明	HCA-Mo-848
	兵庫県新温泉町釜屋沖	1	20070511	大型定置網(大敷)	宇野政美	TRPM-AMo-0000724
	鳥取県岩美町熊井浜	1	20081016	小型地曳網	和田年史	TRPM-AMo-0000725
	鳥取県岩美町田後沖	2	20081209	刺し網	山根秀次	TRPM-AMo-0000726
	兵庫県新温泉町釜屋沖	1	20120424	大型定置網(大敷)	宇野政美	TRPM-AMo-0000727
44	ミスダコ <i>Octopus dofleini</i> (Wülker, 1910)					
	兵庫県新温泉町浜坂沖 水深200-220m	♂1	19980414	底曳網漁	宇野明	HCA-Mo-889
	兵庫県新温泉町浜坂沖 水深250m	♂1	19980420	底曳網漁	宇野明	HCA-Mo-872
	兵庫県新温泉町釜屋沖	1	20090105	大型定置網(大敷)	宇野政美	TRPM-AMo-0000728
45	マダコ属の1種 <i>Octopus</i> sp.					
	兵庫県新温泉町浜坂沖 水深100m	1	19950728	底曳網漁	宇野明	HCA-Mo-596
46	クモダコ <i>Octopus (Paroctopus) longispadiceus</i> (Sasaki, 1917)					
	兵庫県新温泉町浜坂沖 水深100m	1	19950711	底曳網漁	宇野明	HCA-Mo-597
	兵庫県新温泉町浜坂沖 水深250-300m	2	19970110	底曳網漁	宇野明	HCA-Mo-753
	兵庫県新温泉町浜坂沖 水深270-300m	1	19970219	底曳網漁	宇野明	HCA-Mo-977
	島根県日御碕沖 水深200m	♂1	19970305	底曳網漁	宇野明	HCA-Mo-804
	兵庫県新温泉町浜坂沖 水深200-250m	1	19970313	底曳網漁	宇野明	HCA-Mo-801
	兵庫県新温泉町浜坂沖 水深200-250m	1	19980413	底曳網漁	宇野明	HCA-Mo-849
	鳥取県中部沖 水深210m	3	20120719	底曳網漁	徳田悠希	TRPM-AMo-0000729
	兵庫県新温泉町浜坂沖	♂1 ♀3	20121204	底曳網漁	幸力丸	TRPM-AMo-0000730
47	マダコ属の1種 <i>Octopus (Paroctopus)</i> sp.					
	島根県日御碕沖 水深150-200m	1	19970206	底曳網漁	宇野政美	HCA-Mo-759
	兵庫県新温泉町浜坂沖 水深270-300m	1	19970219	底曳網漁	宇野明	HCA-Mo-774
	兵庫県新温泉町浜坂沖 水深270-300m	1	19970219	底曳網漁	宇野明	HCA-Mo-775
	島根県隠岐近海 水深200m	1	19990513	底曳網漁	宇野明	HCA-Mo-891
	兵庫県新温泉町浜坂沖	♀3	20121204	底曳網漁	幸力丸	TRPM-AMo-0000731
48	ヒョウモンダコ <i>Hapalochlaena fasciata</i> (Hoyle, 1886)					
	兵庫県新温泉町居組沖	1	19890913	大型定置網(大敷)	宇野明	TRPM-AMo-0000732
	兵庫県新温泉町田井ノ浜	1	19991031	潜水	宇野政美	HCA-Mo-895
	鳥取県岩美町羽尾東漁港内	1	20091014	磯採集	岡野元哉	TRPM-AMo-0000733
ムラサキダコ科 Family TREMOCTOPODIDAE						
49	ムラサキダコ <i>Tremoctopus violaceus gracialis</i> (Eydoux & Souleyet, 1852)					
	鳥取県岩美町浦富	1	19801114	打ち上げ	持ち込み	HCA-Mo-662
	兵庫県新温泉町釜屋沖	1	19950402	大型定置網(大敷)	宇野政美	HCA-Mo-572
	兵庫県新温泉町釜屋沖	1	19970117	大型定置網(大敷)	宇野政美	HCA-Mo-749
	兵庫県新温泉町釜屋沖	1	19970117	大型定置網(大敷)	宇野政美	HCA-Mo-750
	兵庫県新温泉町釜屋沖	♀1	20060701	大型定置網(大敷)	宇野政美	TRPM-AMo-0000734
	兵庫県新温泉町釜屋沖	♀1	20070706	大型定置網(大敷)	宇野政美	TRPM-AMo-0000735
	兵庫県新温泉町釜屋沖	♀1	20070731	大型定置網(大敷)	宇野政美	TRPM-AMo-0000736
	兵庫県新温泉町釜屋沖	1	20071024	大型定置網(大敷)	宇野政美	TRPM-AMo-0000737
	兵庫県新温泉町釜屋沖	♀1	20090712	大型定置網(大敷)	宇野政美	TRPM-AMo-0000738
	兵庫県新温泉町釜屋沖	♀1	20110714	大型定置網(大敷)	宇野政美	TRPM-AMo-0000739

アマダコ科 Family OCYTHOIDAE						
50	アマダコ <i>Ocythoe tuberculata</i> Rafinesque, 1814					
	兵庫県新温泉町田井ノ浜沖	♀1	19920720	大型定置網(大敷)	宇野政美	HCA-Mo-639
	兵庫県新温泉町釜屋沖	♀1	19980710	大型定置網(大敷)	宇野政美	HCA-Mo-865
	兵庫県新温泉町釜屋沖	♀1	20080311	大型定置網(大敷)	宇野政美	TRPM-AMo-0000740
	鳥取県鳥取市青谷長尾鼻沖	♀1	20121013	ソデイカ釣り	田淵隆良	TRPM-AMo-0000741
カイダコ科 Family ARGONAUTIDAE						
51	タコブネ <i>Argonauta hians</i> (Lightfoot, 1786)					
	兵庫県新温泉町釜屋沖	♀1	20081011	大型定置網(大敷)	宇野政美	TRPM-AMo-0000742
	鳥取県岩美町牧谷	♀1 ovi	20100916	打上	岡野元哉	TRPM-AMo-0000743
	兵庫県新温泉町釜屋沖	♀1	20111116	大型定置網(大敷)	宇野政美	TRPM-AMo-0000744
	兵庫県新温泉町釜屋沖	♀1 ovi	20121101	大型定置網(大敷)	宇野政美	TRPM-AMo-0000745
52	アオイカイ <i>Argonauta argo</i> Linnaeus, 1758					
	兵庫県新温泉町釜屋沖	2	19851122	大型定置網(大敷)	宇野政美	HCA-Mo-119
	兵庫県新温泉町釜屋沖 水深18-21m	♀1	19970117	大型定置網(大敷)	宇野政美	HCA-Mo-755
	兵庫県新温泉町釜屋沖	1	19970202	大型定置網(大敷)	宇野政美	HCA-Mo-760
	兵庫県新温泉町釜屋沖	♀1 ovi	20080604	大型定置網(大敷)	宇野政美	TRPM-AMo-0000746
	兵庫県新温泉町釜屋沖	♀2	20090503	大型定置網(大敷)	宇野政美	TRPM-AMo-0000747
	兵庫県新温泉町釜屋沖	♀1	20090504	大型定置網(大敷)	宇野政美	TRPM-AMo-0000748
	兵庫県新温泉町釜屋沖	♀1	20090517	大型定置網(大敷)	宇野政美	TRPM-AMo-0000749
	兵庫県新温泉町釜屋沖	♀1	20090604	大型定置網(大敷)	宇野政美	TRPM-AMo-0000750
	兵庫県新温泉町釜屋沖	♀1	20090611	大型定置網(大敷)	宇野政美	TRPM-AMo-0000751
	兵庫県新温泉町釜屋沖	♀1 ovi	20100605	大型定置網(大敷)	宇野政美	TRPM-AMo-0000752
	兵庫県新温泉町釜屋沖	♀2	20100615	大型定置網(大敷)	宇野政美	TRPM-AMo-0000753
	兵庫県新温泉町釜屋沖	♀1	20100616	大型定置網(大敷)	宇野政美	TRPM-AMo-0000754
	兵庫県新温泉町釜屋沖	♀1	20110114	大型定置網(大敷)	宇野政美	TRPM-AMo-0000755
	兵庫県新温泉町釜屋沖	♀1	20120712	大型定置網(大敷)	宇野政美	TRPM-AMo-0000756
	兵庫県新温泉町釜屋沖	♀1	20120714	大型定置網(大敷)	宇野政美	TRPM-AMo-0000757
カンテンダコ科 Family ALLOPOSIDAE						
53	カンテンダコ <i>Haliphron atlanticus</i> Steenstrup, 1852					
	兵庫県新温泉町浜坂沖 水深200-250m	1	20020406	底曳網漁	宇野明	HCA-Mo-907
	兵庫県新温泉町浜坂沖 水深200-250m	1	20020406	底曳網漁	宇野明	HCA-Mo-905
	兵庫県新温泉町浜坂沖	1	20080430	底曳網漁	幸力丸	TRPM-AMo-0000758
	兵庫県新温泉町諸寄沖	1	20090503	底曳網漁	幸力丸	TRPM-AMo-0000759
	鳥根県隠岐島沖	1	20090921	底曳網漁	幸力丸	TRPM-AMo-0000760
	兵庫県新温泉町諸寄沖	1	20100521	底曳網漁	幸力丸	TRPM-AMo-0000761