



Medlemsinformation 3 - nyhetsbrev sept. 2019

Årgång 33

Djupdal på Rösaringsåsen - klassisk plats i forntidshistorien.

Söndagen 22 september kl 13.00 (slut ca 15.00)

Börje Sandén tar oss med till den mytomspunna dödisgropen Djupdal i norra ändan av Rösaringsåsen. På plats tittar vi på ”gropen” samtidigt som Börje bl.a. berättar om Djupdals roll i den europeiska forntidshistorien.

Bakgrundsinformation om vandrigen finns att läsa på UKF hemsida

www.ukforsk.se

På hemsidan klickar du i den blå rutan med namnet Aktuellt.

**Samlingsplats vid bilparkeringen på Rösaringsåsen.
Kör fram till Låssa kyrka och följ sedan UKF's skyltar som visar vägen upp till
bilparkeringen.**

Vi vandrar med flera uppehåll ca 2,5 km i delvis starkt sluttande terräng.
Ta med fika, Ömma kläder

Fri entré. Välkomna.

Stockholmstraktens naturlandskap

Föredrag i stora samlingsalen, Dagcentralen i Kungsängen, Torget 4

Tisdagen den 22 oktober 2019 kl 19.00 (slutar senast 21.00)

OBS! Lokalen når du från Kyrkvägen 7

Naturgeografen, författaren, folkbildaren och f.d. universitetsläraren **Karl-Erik Perhans** visar bilder och förklarar varför naturlandskapet ser ut som det gör i Stockholmstrakten, dvs. landskapets naturhistoria.

Landskapets utveckling från urtiden fram till idag omspänner en tid av omkring 2000 miljoner år. Viktiga skeden i utvecklingen är bildningen av traktens berggrund och landskapets stora drag, det s.k sprickdalslandskapet.

Det viktigaste skedet är vad som hände i samband med den senaste istiden. Större delen av föredraget handlar om istida lämningar, både jordarter och terrängformer. Bl.a. behandlas rullstensåsen vid Rösaring.

Fri entré. Välkomna.

Föreningen för
Upplands-Bro
Kulturhistoriska
Forskningsinstitut

Ordförande: Hans Borgström, Gammeldansvägen 21, 19637 Kungsängen
Sekr: Sophie Hedin, Lärarvägen 2, 197 30 Bro
Forskn ansv: Börje Sandén Blomstervägen 11, Lgh 1101, 197 30 Bro
Upplysn. Börje Sandén 08-582 413 55
Postadress: UKF, Blomstervägen 11, Lgh 1101, 197 30 Bro

Medlemsavgift 150:-
Pg 275894-4
ukf@ukforsk.se
www.ukforsk.se

Hänt sedan sist

UKF årsmöte 2019.

Kvällen den 11 april genomfördes UKF ordinarie årsmöte. Ca 25 personer hade samlats i Dagcentralens stora samlingshall i Kungsängen för att dels delta i den formella delen av mötet och dels lyssna på kvällens huvudattraktion som var ett föredrag av arkeologerna Rune Edberg och Olov Heimer vilka på eget initiativ startat ett forskningsprojekt vid Signhildberg med fokus på det medeltida Fornsigstuna. Projektet har nu genomfört "etapp 1" och man kunde presenterade nya intressanta rön. Deras plan är nu att fortsätta forskningen med start så fort finansieringen är säkrad. De arkeologiska undersökningarna utförs med markradar i stället för "spade" som användes

under 80-talets undersökningar. Ett sammandrag av vad som sades under föredraget finner du på **sid. 9** i detta nyhetsbrev. Föredraget var mycket uppskattat.



Fv Rune Edberg, Börje Sandén, Sophie Hedin och Olov Heimer.

Vandring till jättestenen på Stäksön

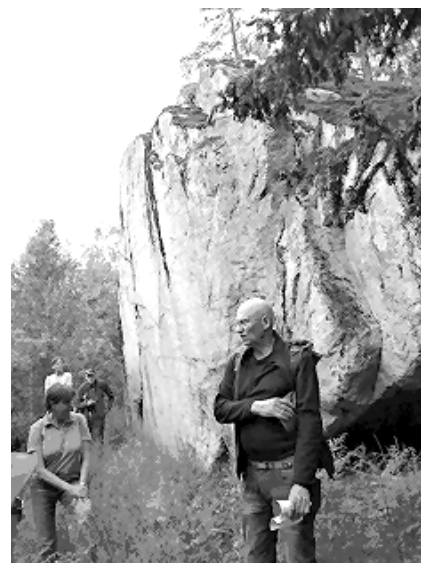
Söndagen den 2 juni samlades ett 40-tal (!) personer vid Bergaskolan för att följa Ulf Björkdahl på en vandring till den "mystiska" jättestenen på norra delen av Stäksön. Vädret var som upplagt för en fin vandring, lagom temperatur och lagom sol. Efter lite inledande information avtågade



"församlingen" till Ryssgraven via Långsandsbacken. Ulf berättade bl.a. att här har funnits en bro över en idag ej synlig kanal. Vi fick höra det mesta om detta problematiska kommunikationsställe som näset mellan Ryssgraven och Mälaren alltid utgjort. Ulf berättade att han avser att skriva en bok om platsens historia. Vi vandrade sedan vidare på den nu nedlagda banvallen (ett byggnadstekniskt mästerverk som borde uppmärksammas på något sätt) och kom så småningom till platsen för torpet Ön. I nyhetsbrev **nr 1 feb. 2019** kan du läsa allt om torpet. På plats kunde vi titta på

resterna av en jordkällare som idag är den enda återstående resten av torpet. Efter detta stopp var det nu dags att finna jättestenen. Vi lämnade nu banvallen och följde en skogsväg. När några i gruppen vek in på en stig följde alla efter (flockbeteende?). Tyvärr visade det sig att stigen var mycket svårframkomlig. En hel del energi och gymnastik krävdes av var och en innan man kunde samlas vid jättestenen. Här blev det tillfälle att ta i tu med dom medhavda mackorna samt att närmare inspektera detta monster till sten. Man blir ödmjuk inför vad naturkrafterna kan åstadkomma. Hur har den hamnat här? Sannolikt har den knuffats av det smältvatten som skapades under avsmältningen av inlandsisen för 6000 år sedan. Jättestenen var målet för vandringen och när alla inspekterat den var det dags för återtåg. Nu hittade gruppen den rätta vägen som visade sig vara mycket promenadvänlig. En härlig vandring med mycket lokalhistoria och frisk luft var tillända.

För den som inte sett stenen rekommenderas ett besök om man vill uppleva något speciellt.



Ulf Björkdahl framför stenen

Ett oväntat möte



I förra nyhetsbrev 2/2019 berättade jag om den dramatiska flygkraschen 1952 vid Kungsängens skola. Som genom ett under klarade sig båda piloterna och alla skolbarn och andra som vistades nära platserna där flygplanskroppen och vrakdelarna slog ner. Vid föreläsningen om Fornsigstuna, som UKF anordnade den 11 april, visade det sig att en av åhörarna var piloten Jan Ingemar Holmquist som nätt och jämt och dessutom oskadd lyckades hoppa ur sin Vampire innan kraschen vid Barkarby. Här träffar jag Jan Ingemar vid föredraget.

För att sprida information om den dramatiska flygkraschen även utanför UKF la jag ut en blänkare på Facebook. Där berättade jag kort om händelsen och hänvisade de som var intresserade att läsa mer på min hemsida. Detta resulterade i att jag fick inte mindre än 288 besök på min hemsida samma dag! Man ska inte underskatta kraften i sociala media, något även för UKF att fundera över.

/Ulf Björkdahl

UKF sponsrar ny forskning om Fornsigstuna

Vid UKF årsmöte den 11 april berättade arkeologerna Olof Heimer och Rune Edberg om sin nu pågående forskning vid Fornsigstuna. Man riktar in sig på att finna belägg för ett medeltida Fornsigstuna. Tidigare forskning på platsen gjordes viktiga fynd från ett forntida Fornsigstuna. Det senare har dokumenterats i boken *Fornsigstuna-En kungsgårds historia* av bl.a. David Danell och i en rad artiklar på UKF hemsida.

Den nya forskningsinsatsen är angelägen eftersom vissa fynd med koppling till ett medeltida Fornsigstuna har varit kända under lång tid men inte blivit vetenskapligt belagda. UKF tycker det nya projektet är så angeläget att styrelsen beslutat att stödja den nya forskningen med ett ekonomiskt bidrag. Forskarna publicerar löpande sina resultat och en slutrapport planeras. **Tisdagen den 24 sept. 2019 i Sigtuna museum rapporterar Rune Edberg och Olof Heimeir om de rön och slutsatser man hittills gjort. Föredraget, som är fritt (men föransmälan krävs) börjar kl 18.30 och pågår till 20.30. Passa på tillfället.**

Nya aspekter på det medeltida Fornsigstuna

Arkeologerna Olof Heimer och Rune Edberg berättar om jakten med markräddar efter Sighildsbergs försvunna medeltida kungsgård

Tisdagen den 24 september kl 18.30 - 20.00
Sigtuna museum Stora gatan 55 i Sigtuna
Föransmälan till anders.soderberg@sigtuna.se

Fri entré!

Sigtuna kommun

Sampläsning av Sture Dal 2019 - Sigtuna museum arkivert för Sigtunaförbundet

Vandring på Rösaringsåsen

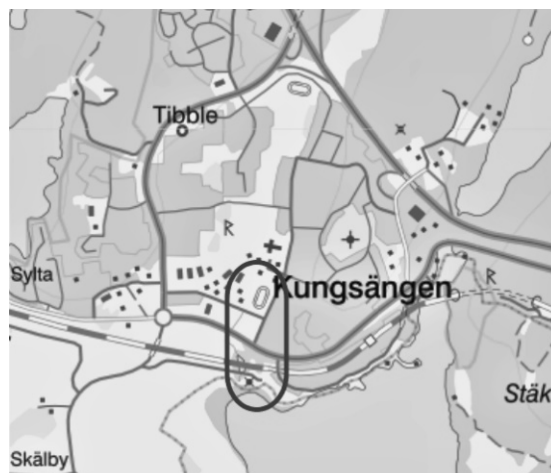
Söndagen den 19 maj var det dags för ännu en guidning ledd av UKF's nestor Börje Sandén. Denna gång hade ett 20-tal personer samlats vid Stora Ekeby gård för att med Börje i spetsen via utgrävningsområdet Sanda ta sig upp på Rösaringsåsen med processionsvägen som slutmål. Deltagarna fick en för dagen anpassad folder. Den kan du se på **UKF hemsida** (www.ukforsk.se) genom att **Klicka** i det blå fältet som har rubriken **"Missade du föredraget"**. Här finner du även även Börjes talarmanus för dagen.

Om kungens äng i Kungsängen

av Ulf Björkdahl

Kungsängen i Upplands-Bro är från början inte alls något ortnamn. Istället anger namnet vem som var ägare till ängen. Alltså svenske kungen eller mer korrekt staten eller kronan som det hette förr. Ängen levererade hö som foder till kungens hästar i Stockholm.

Det fanns många kungsängar i landet. Jag har grävt lite i arkiven om vår kungsängs historia. I landsarkivet, slottsarkivet, lantmäterihandlingar m m finns en del information.



Den kungliga ängen låg på den gamla idrottsplatsen söder om kyrkan.

Vi börjar från början. För länge sen bildade Mälarens vatten en havsvik som sträckte sig ända upp till kyrkan. För 800 år sedan kunde man ro ända fram till den då nybyggda kyrkan som då hette Näs. På grund av landhöjningen blev viken allt grundare och bildade så småningom ängsmark. Det frodiga ängsgräset togs tillvara som vinterfoder till kreaturen.

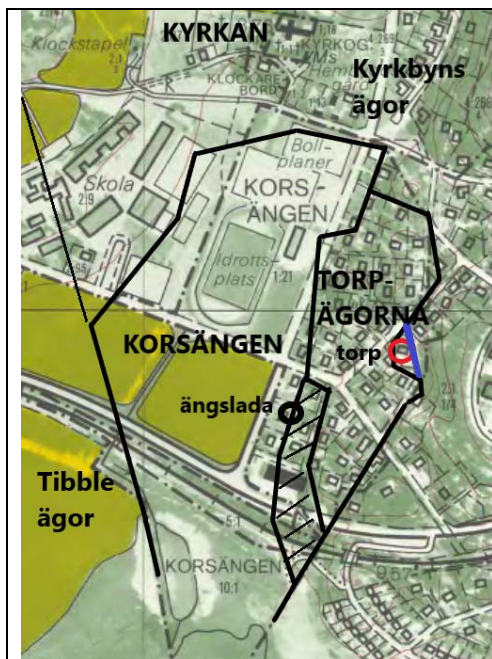
Ängen, som breddade ut sig över hela lågområdet mellan kyrkan och Mälaren och flankerad av höjdparter, togs under 1500-talet i beslag av Gustav Vasa för att ge föda åt hans hästar. Höet bärgades på ängen och transporterades till det kungliga hovstallet vid Stockholms slott.

Kungens äng hette Korsängen

Kronan förfogade över ett stort antal kungsängar – eller hovstallängar som det mer formellt hette – som höleverantörer. Hovstallängen i vår trakt, dvs dåvarande Näs socken och för övrigt den enda inom hela Bro härad, hette **Korsängen**. Namnets ursprung är lätt att relatera till läget nära kyrkan. Ängen gränsade till egendomarna Tibble och Kyrkbyn. Arealen uppgick till 40 tunnland eller 20 hektar (0,2 km²).

Ängen omnämns vad jag kan se första gången 1542 i Upplands landskapshandlingar bland ”Konungs ängar”. Korsängens roll som ”kunglig höleverantör” uttrycks i jordeböckerna som att kronoängen Korsängen är ”KM:t och Kronan besparat till KM:t:s hovstallstat i Stockholm” (KM:t = Kunglig Majestät, besparat = reserverat). Detta organiserades som så att kronan genom auktion utarrenderade ängen till någon större gård i trakten, vanligtvis Tibble eller Almare-Stäket. Arrendatorn betalade arrendet genom att varje år bärga och leverera hö till hovstallet till ett värde av 120 sommarlass hö. Det verkliga utfallet skiftade förstås från år till år. För att säkerställa att ängsgräset fick växa orört bevakades ängen av en ängsvaktare som bodde i ett närliggande torp.

Lite grann om hovstallet. Hovstallet rymde några hundra utvalda och ståtliga hästar som kungen och hovet behövde till vardags men även för avel, krigföring och ceremonier. Det första egentliga hovstallet uppfördes 1535 på Helgeandsholmen av Gustav Vasa. Då det snart var för litet byggdes ett nytt under 1560-talet vid nuvarande operan men återgick hundra år senare till Helgeandsholmen. När riksdagshuset skulle börja byggas under 1890-talet fick hovstallet flytta till sin nuvarande plats nära Nybroviken.



Korsängens ungefärliga gränser

under den tid som den fungerade som hovstallsäng har ritats in av författaren på 1979 års karta. Gränserna, som under åren ändrats endast marginellt, följer tämligen väl landskapets höjdnivåer.

Ängen utgjorde fram till mitten av 1800-talet ett enda sammanhängande stycke ända ner till sjöstranden.

Torpägorna låg på den kuperade marken på höjden öster om ängen. Torphuset (röd ring) låg i själva verket utanför kronans mark tills gränsen mot kyrkbyns ägor ritades om under 1700-talet (blått).

Streckat område avser mark som ansågs vara oanvändbar då den bestod av berg och sten. Intill denna mark låg Korsängens hölada (svart ring).

En väg drogs från landsvägen ner till sjön, ungefär där Bygdegårdsvägen går idag, i syfte att lättare nå de olika markdelarna men även för att hämta vatten till kreaturen.



Ängen idag, sedd norrifrån en vinterdag.



Höet skördas. Genrebild från annan plats.

Höbärgningen och transporten till Stockholm

Ängsgräset skördades på sensommaren och hässjades på hösten. Sedan vinden och vädret torkat höet förvarades det i hölador för att senare transporteras till hovstallet eller ibland någon kunglig gård. Höbärgningen utfördes mot betalning för de dagsverken som allmogen i Näs socken gjorde. Arbetskraft kunde även hämtas från närliggande socknar och häradar.

Transporterna från Korsängen till Stockholm gick vanligtvis via landsvägen, en sträcka på ca 3 mil. Vintertid kunde vintervägen över Görvälns is användas. Åtminstone under någon tidsperiod kunde hötransport ske till sjöss på särskilda höpråmar. 1712 nämns nämligen i ett brev att eftersom prämen nu är fullt lastad så kan ängsvaktaren få det återstående höet i ladan till sina kreatur.

Enligt en anteckning från 1701 utbetalades då 128 daler till allmogen för utförda dagsverken på Korsängen. Man var inte alltid nöjd med betalningen för arbetet. 1760 anmälde riksdagsmannen Anders Andersson till Kungl Maj:t att Bro häradsbor vid bärgandet av kungsängen hittills inte fått mer än 1 daler för ett slätterdagsverke, 18 öre för ett räfsdagsverke och 1 daler 16 öre kopparmynt för ett hästpar med ett lass hö till Stockholm. Han anhöll därför om någon tillökning av betalningen för deras arbete på ängen och körslorna därifrån. I landshövdingens yttrande avslogs detta mot bakgrund av knappa medel och jämfört med andra häradar där resorna var betydligt längre. 10 år senare framfördes besvären via riksdagsmannen Jonas Janson även då utan framgång. Hårt arbete, fattigdom och extra pålagor var som bekant mångas lott!

Arrendatorerna

Under 1500-talet bärgades Korsängen av Stäks Ladugård, senare kallad Almare-Stäkets herrgård. Vi känner till volymen av några års höleveranser till hovstallet, t ex 1546 94 sommar- och 47 vinterlass, 1554 100 sommarlass, 1557 79 lass, 1568 168 sommarlass, 1593 120 sommarlass. Så rullade det på.

En kort period under 1600-talet, troligen omkring åren 1647-1690 ägdes Korsängen av frälseläkten Torstensson på Lennartsnäs. I jordeboken 1693 är Korsängen åter upptagen som en kronans äng under rubriken ”Tillöste kärr”. Om det ålåg Lennartsnäs att leverera hö till hovstallet återstår att reda ut.

Ibland uppkom tvister mellan grannarna till Korsängen och hovstallsämbetet om ägo gränserna. Kyrkbyn hade länge utnyttjat en sträng 5-6 m in på ängens västra gräns för sin slåtter men 1764 anförde hovstallbokhållaren att tegen borde återställas till Korsängen, varpå invändes att tegen användes av uråldrig hävd vilket dock inte kunde bevisas. Samtidigt påstod representanter för Kyrkbyn att ängsvaktartorpet inte var beläget på kronans mark utan låg på mark som tillhörde kyrkbyn. Gränsen kom senare att dras om så att torphuset hamnade på rätt ägdom.

Av ett arrendekontrakt från 1787 framgår att höslåttern på Korsäng uppläts till gästgivaren Peter Holmström vid Tibble gård på 20 års tid (tom 1806), då han vid auktionen avgivit det högsta arrendebudet om 8½ parmar välbärgat hö till hovstallet årligen (1 parm = 17,7 kubikmeter volym). Arrendet skulle alltid levereras vintertid och efter rekvisition från hovstallkontoret antingen i Stockholm, Drottningholm, Tyska Botten, Ekolsund ”eller vad ort som helst där det behövs” på arrendatorns bekostnad. Dock bekostar hovstallet tullavgift för det hö som införs i Stockholm och utfärdar frisedel för höforan. Mätningen av arrendehöet vid leveransen sker med parm och förrättas av en av stadens parmmätare med erforderliga trampare och kastare. Arrendatorn står för parmningskostnaden och den vanliga forlönen å 4 skilling för parlasset med tillhörande körare. Betesfoder för allmogens dragare under transporten består arrendatorn till 2 lispund på paret (1 lispund = ungefär 8 kg). Till ängen anslagna kronodagsverken disponeras av arrendatorn för ängens slåtter, räfsning och inkörsel och övrigt som ingår i allmogens skyldigheter. Sedan fanns ett viktigt tillägg: Arrendatorn skulle också vid behov och mot särskild ersättning bistå med betesfoder för hästtransporter som för stallets räkning passerade Näs på sin väg mellan Stockholm och Ekolsund.

Under hela 1800-talet arrenderades ängen av Stäkets gård. Det första kontraktet gällde 1807-1826 varvid 14 ½ parmar arrendehö skulle levereras årligen. I samband med att kontraktet 1826-1857 skulle följas av ytterligare 30 år, noterades bl a följande. Som arrende skall levereras minst 800 och max 1600 lispund hö. Höet skall levereras till hovstallet i augusti eller september varje år fritt för fraktkostnad men befriad från tullavgift om sådan skulle återinföras. Ängen ska ”hävdas, stängas och röjas” och allt skogslöpande hindras, arrendatorn får bruka fiske och höfoder vid ängsstranden. Arrendatorn betalar ängens skötsel och bärgning på egen bekostnad utan biträde av de slåtter-, räfs- och öke(=häst)kronodagsverken vilken åtföljt äldre arrenden. Om rätt arrende betalas får han efter eget gottfinnande använda jorden till att uppodla åker. Ängsvaktarstugan och höladan får nyttjas av arrendatorn och repareras och underhålls på dennes bekostnad. 1821 hade Korsängens hölada reparerats på kronans bekostnad.

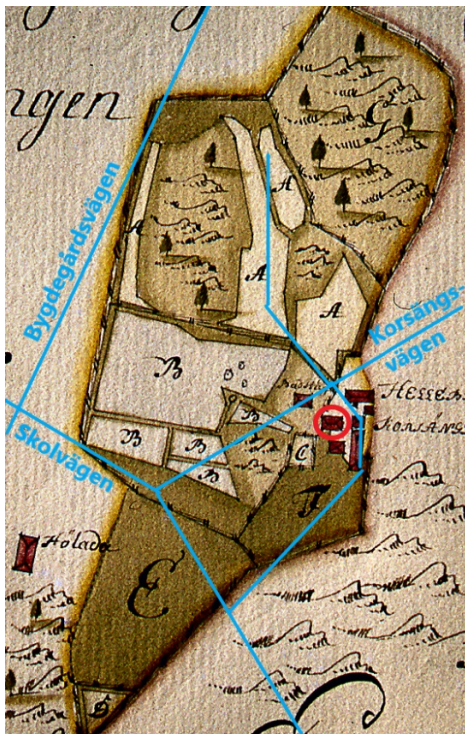
I det sista arrendekontraktet för hovstallängen, gällande 1887-1907, framgår att den årliga arrendeavgiften uppgick till 450 kr. Vad gäller ängens kvalitet lämnas en del information. Jordmånen utgörs i allmänhet av djup och bördig lermylla. Större delen av åkerskiftena har svag lutning företrädesvis mot väster med tämligen god avrinning, men besväras dock vid häftigare vattenflöden av översvämning. Den odlade ängen samt en mellan denna och sjön liggande vattensjuk naturlig äng skiljes från åkerskiftet av järnvägen. Jordmånen här är gynnsam för naturlig gräsväxt, som blir synnerligen riklig genom de varje år inträffade översvämningarna från sjön. Vid högt vattenstånd försvåras eller omöjliggörs bärgningen av fodret på den lägst liggande delen av ängen. För ängen används sjuårigt omloppsbruk: 1.gödsblad träda, 2.höstsäd, 3.4.5.vall, 6.7.vårsädd.

Ängsvaktartorpet

Det värdefulla ängsgräset måste skyddas mot betande kreatur. Därför måste ängen hållas under uppsikt under växttiden och stängslet underhållas. Vid Korsängen fanns därför ett torp med en ängsvaktare som hade till uppgift att se till att boskapen inte tog sig in genom stängslet och åt av det blivande vinterfodret. Stugan låg på en höjd med god utsikt över ängen. Torpets namn var **Hellebro**. Stavningsvarianter som t ex Heelebrotorp, Hälboo torp och Hellebootårpp förekommer. Ängsvaktaren hade torpet fritt till sitt uppehälle och som lön mot att han vaktade ängen och ansvarade för den 610 famnar (1.086 m) långa gårdsgården runt ängen.

Enligt en lantmåterihandling uppfördes torpet Hellebro 1640. Men årtalet verkar inte korrekt. Torpet nämns nämligen med sitt namn redan 1634 i Upplands landskapshandlingar under rubriken Kronans nybyggare och med Hans Pollack som ängsvaktare. Denne Hans nämns även 1623 så torpet bör ju ha funnits då. Troligen från 1647 ingick torpet i släkten Torstenssons förläningar och ängsvaktaren lydde alltså under Lennartsnäs. När Anders Torstenssons änka Christina Catharina Stenbock avled 1719 indrogs torpet året efter till kronan. Under några år senare var det förpantat till assessorn Anders Hedersköld men kom åter i kronans ägo 1736 och förblev så.

Torpet låg för sig självt en bit från kyrkbyn och doldes av den relativt kuperade och delvis skogbevuxna terrängen. När skatten ett år skulle inhämtas hittade fogden helt enkelt inte dit. Till torparens försörjning och lön hörde förutom själva torpet några små magra och steniga åkrar som låg instuckna mellan bergpartier samt därtill ängar och betesmark. Torpmarken omfattade ca 10 tunnland av vilka omkring 2 tunnland efter hand kunde odlas till åker och lika mycket till äng. Torparen hade från början fått använda en del av kungsängen för bete sedan arrendatorn bärgat höet men detta förbjöds senare. Han hade även tillgång till sjöfoder vid ängens korta mäljarstrand och även lite fiske. Torparen räntade från början ½ lispund smör samt 8 dagsverken, vilket senare omvandlades i pengar till 2 riksdaler 10 skilling.



Denna karta från 1733 visar torpets markägor och byggnader. För orienteringens skull har dagens vägar ritats in (blått).

Som synes var marken starkt kuperad.

- A-B: Åker.
- C-D: Kåltäppor.
- E-F: Äng.
- G: Beteshage.

Torpstugan är inringad med rött. Hus intill stugan är bl a ladugård, lada och badstuga. På själva Korsängen syns den hölada som användes för hovstallshöet.

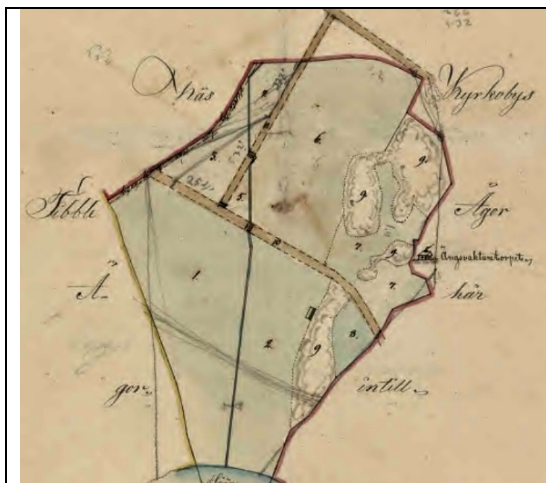
Vad torparna hetat under årens lopp vet vi i stort sett. Den förste vi känner till var Hans Pollack (1623) följt av Knut Finne (1650). Några andra långvariga ängsvaktare var Anders Ersson och sonen Anders Andersson som sammanlagt hade torpet 1694-1758 men även Carl Korsberg och mågen Anders Granberg, 1760-1817.

Landsvägen dras tvärs över ängen under 1840-talet

Landsvägen mellan Stockholm och Enköping och vidare västerut hade sedan urminnes tider passerat Näs kyrka. Eftersom backarna mellan kyrkan och Ryssgraven var besvärliga för tyngre fordon, inte minst för den tilltagande diligenstrafiken, drogs landsvägen under 1840-talet om i en ny sträckning och passerade då över Korsängen. Ängsmarken, som dittills alltid legat i ett enda skifte, genomskars nu av allmänna landsvägen men även av den från landsvägen utgående häradsvägen förbi kyrkan mot Västra Ryd. Tre grindar sattes upp vid ängsgränsen på de berörda vägarna. Det är troligt att den ängsvaktartjänsten upphörde kring 1850 när vägarna drogs fram och ängsmarken splittrades. Efter detta datum omnämns de boende i torpet med andra yrken.

Järnvägen dras tvärs över ängen under 1870-talet

För framdragning av Stockholms-Västerås-Bergslagens järnväg exproprierades 1.031 hektar av Korsängen. Järnvägsbolaget behövde en mötesplats för tågen på den enkelspåriga järnvägen. Mötesplatsen byggdes samtidigt ut till järnvägsstation på nuvarande plats. Banan öppnades för trafik 1876. Bolaget kallade järnvägsstationen för Kungsängen och därmed var namnet i praktiken satt på det samhälle som sakta skulle växa upp kring stationen. Socknen Näs bytte 1886 namn till Stockhoms-Näs men det skulle dröja ända till kommunreformen 1952 som namnet ändrades till Kungsängen och först 1967 bytte kyrkan namn.



Denna byggnad uppfördes 1917 på grunden till det gamla ängsvaktartorpet och är orienterad i samma väderstreck. Här med nuvarande ägare Birgit Vestman och Anders Lundberg.

Karta över Korsängen 1856. Ängen korsades då av nya landsvägen och även av häradsvägens nya sträckning från landsvägen och förbi kyrkan. Den kommande järnvägen har någon markerat med blyerts på kartan. Lägg även märke till det genomgående rejäla diket mitt i ängen från norr ner till sjön.

Korsängen säljs och börjar bebyggas

I samband med att arrendet av hovstallängen skulle gå ut 1907 hade kronan förberett en försäljning av den mark som återstod efter väg- och järnvägsingreppen. Med sitt läge nära Kungsängens järnvägsstation och Mälaren ansågs området lämpat för bostadstomter. Vid den här tiden fanns det ännu endast ett bostadshus i Korsängen, nämligen det f d ängsvaktartorpet, som beboddes av fjärdingsman Andersson. Marken såldes på auktion varvid den senaste arrendatorn greve Björnstierna på Almarestäket blev ägare till hela Korsängen inkl torpmarken. 1914 började Björnstierna försäljningen av tomter i områdets östra del. Ängsvaktartorpet revs och ett nytt hus uppfördes på dess grund.

Källor:

Häradsskrivaren i Uppsala läns södra fögderi, räkenskaper, skilda år (landsarkivet Uppsala)
Handlingar angående försålda kronoegendomar 1700-1900-talen, länsstyrelsen (landsarkivet Uppsala)
Almare-Stäkets arkiv (Kungliga biblioteket).
Hovstallets Rantehö- och rantehalm, arrendekontrakt (slottsarkivet i Stockholm)
Lantmäterikartor, jordeböcker och landskapshandlingar, kyrkoböcker och mantalslängder
Boken H.M.Konungens hovstall av Mild Nygren m fl.

Nytt forskningsprojekt om Fornsigstuna

Rune Edberg och Olof Heimer

Fornsigstuna är föremål för ett nytt arkeologiskt forskningsprojekt, något som författarna till denna artikel rapporterade om vid UKF:s årsmöte i april 2019. Här berättar vi kort om arbetet och om några preliminära slutsatser. Men först en bakgrund.

Under några somrar på 1980-talet gjordes arkeologiska undersökningar av fornlämningsområdet vid Signhildsberg, det tidigare Fornsigstuna, i Håtuna socken. De utfördes av en grupp amatörer från UKF under ledning av arkeologer från Riksantikvarieämbetet. Flera av de stora husterrasserna undersöktes liksom även Signhilds kulle, som bedömdes ha varit en tingshög, och andra lämningar. Resultaten sammanfattades i boken *Fornsigstuna – en kungsgårds historia*, som gavs ut 1991.



Figur 1. Översiktskarta över Fornsigstunas domän med järnålderns kungsgård i norr, 1600-talsherrgården Signhildsberg med ekonomibyggnader och medeltidens brytesgård och landboby i söder. Karta RE/OH, bakgrunden är ett ortofoto från 1960, lantmäteriet.

Den undersökta bebyggelsen kunde dateras till yngre järnålder (ca 500–1000 e.Kr.). Mycket få fynd gjordes vilket förklarades med att man kan ha städad av området i samband med att det övergavs. Detta har skett ungefär vid samma tid som Sigtuna stad började bebyggas, vid 900-talets slut.

Att järnålderns bebyggelse övergavs innebar inte att Fornsigstuna upphörde att existera. Där fanns åkermark att odla och ängsmarker att sköta boskap med. Under hela medeltiden och fram till 1600-talet var Fornsigstuna en by, ägd av kronan. Först därefter övergick egendomen i

Den nya forskningen drivs i enskild regi av en grupp erfarna arkeologer med Olof Heimer som projektledare. Arbetet finansieras genom anslag från några olika vetenskapliga fonder. Att vi också mottagit ett bidrag från UKF är mycket glädjande.

Syftet rent allmänt är att skapa ny kunskap om Fornsigstuna men speciellt att försöka reda ut frågan om det funnits högre ståndsbebyggelse på platsen under medeltiden och hur denna i så fall gestaltat sig.

Projektet genomförs i etapper. I ett första skede gick vi igenom den arkiverade dokumentationen från alla äldre undersökningar, inbegripet dem som gjordes på 1980-talet. Vi gjorde också en kritisk granskning av uppgifter i bevarade medeltida urkunder och andra skriftliga och berättande källor.

Ett par mera anmärkningsvärda slutsatser från denna etapp kan nämnas. De byggnadsrester från järnåldern som vid 1980-talets undersökningar bedömdes ha varit ett livsmedelsförråd – en fatbur – föreslår vi bör omtolkas som grunden till en kultbyggnad. Det kan faktiskt vara frågan om det Odentempel som nämns på ett par ställen av den isländske 1200-talsförfattaren Snorre Sturlason.

På fornlämningsområdet från järnåldern finns bl.a. en kvadratisk 9 x 9 meter stengrund. (Se bilden th). Den kan

utgöra resterna efter det Odentempel som beskrivs i isländska texter. Efter en partiell utgrävning på 1980-talet ansågs grunden ha tillhört en visthusbod.



Vidare visade vår granskning att en donationshandling från 1299 troligen inte, som ofta tidigare påståtts, belägger en kungsgårdsbyggnad i Fornsigstuna. Dokumentet är sannolikare utfärdat i dominikanerkonventet i staden Sigtuna.

Projektets andra steg var en studie av det historiska kulturlandskapet, i första hand baserat på kartmaterial från 1600-talet och framåt.

Vi kunde överraskande identifiera en bytomt i södra delen av fastighetens domän, alltså på en helt annan plats än järnålderns övergivna bebyggelse. Här låg de fyra kronogårdar som under medeltiden brukade Fornsigstunas marker. Vi tolkade också utvecklingen som att dessa gårdar i sin tur hade föregåtts av en enda storgård, ledd av en förvaltare (”bryte”) och etablerad under första delen eller mitten av 1000-talet. En runsten, som numera står i herrgårdsparken, stod ursprungligen vid tomtens och bör ha markerat den hamnplats, där förnödenheter och handelsvaror skeppades mellan Fornsigstuna, andra gårdar på Håtunalandet, och den nya staden Sigtuna på andra sidan fjärden.

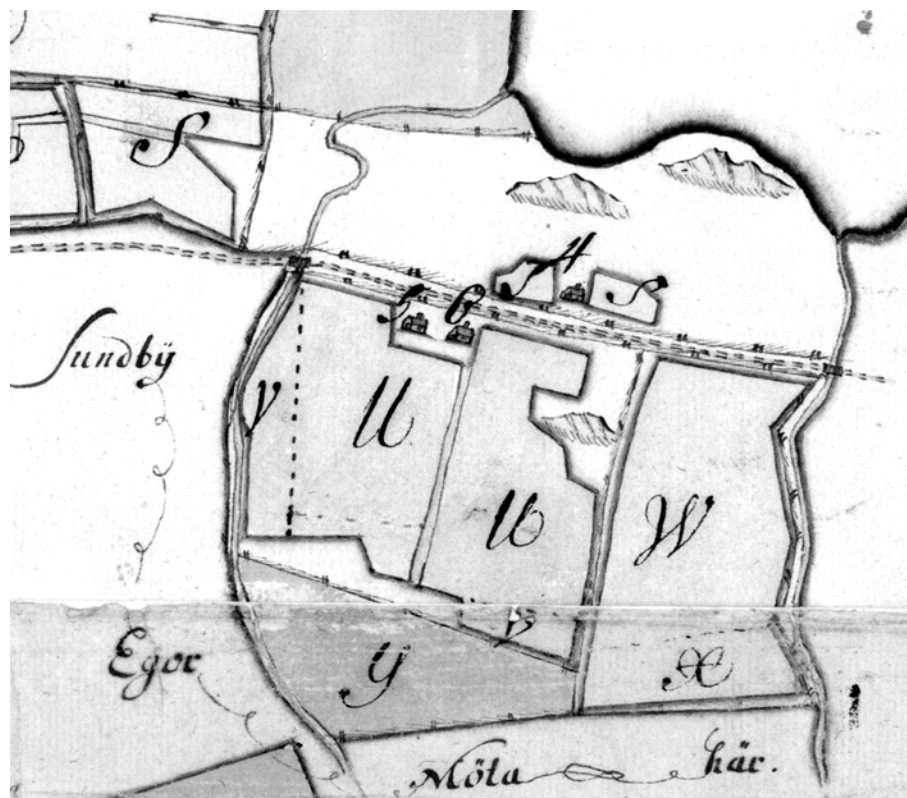


Fig 3. Utdrag ur 1715 års renoverande Signhildsbergskarta. Av de fyra gårdarna i den antagna medeltida byn återstår här tre, som blivit torp: torpet "vid Habors källa" (kartans nr 4) och "torpen vid Habors vret" (nr 5 och 6). Kartans S är åker till torp nr 4, som också har mark utanför kartan. U, V, W och X är åker till torpen 5 och 6. Y är äng. (Sundby låg vid denna tid under Aske.). Lantmäteriet.



Fig. 4 Platsen för Fornsigtnas medeltida bytomt utnyttjas i dag som betesmark. En del av tomtmarken ligger också ute i en angränsande åker. Foto RE/OH.

En tredje uppgift för projektet är att söka efter fysiska spår av den medeltida kungsgårdsbyggnad, som enligt historiska uppgifter kan ha funnits vid Signhildsberg. Vi har för detta ändamål gjort georadarundersökningar både 2018 och 2019.

Under fem dagar i maj 2018 genomfördes undersökningar med georadar i närheten av herrgårdsbyggnaden och i parken. Ett stort antal anomalier (avvikelser) uppträdde inom undersökningsområdet, varav de flesta troligen kan tolkas som lämningar efter herrgårdens parkliknande trädgård och som är synliga på 1817 års karta.



Fig. 3. Markundersökning vid Signhildsbergs herrgård i maj 2018. Anne Homeister, georadarspecialist vid Arkeologiska forskningslaboratoriet, Stockholms universitet, kör instrumentet.

Närmast herrgårdsbyggnaden fanns dock starka reflektioner som tillhör byggnadens tidigare planlösning. Hur dessa strukturer ska dateras är osäkert men delar bör ha tillkommit före 1925 och försvunnit någon gång efter 1950 med tanke på paralleller i det tillgängliga kartmaterialet. Men det kan även finnas äldre, medeltida lämningar. För att med säkerhet utröna källan till de kraftigare anomalier som påträffats bör en mindre arkeologisk testgrävning företas.

Från den andra georadarundersökningen har vi i skrivande stund ännu inga bearbetade resultat.

Projektet publicerar sina resultat löpande i form av artiklar i vetenskapliga tidskrifter. Så småningom planeras också en slutrapport. Följande är redan publicerat eller kommer att publiceras under året:

- Edberg, Rune. Sigtunanamnets arkeologi. META, Historisk-arkeologisk tidskrift, 2019.
- Edberg, Rune & Heimer, Olof. Nya aspekter på Fornsigtunas medeltid. Fornvännen 3/2019 (prel.)
- Heimer, Olof. Ny husgrundsterrass i Fornsigtuna. Situne Dei 2019 (prel.)
- Heimer, Olof; Viberg, Andreas; Edberg, Rune; Homeister, Anne. Georadarundersökningar vid Signhildsberg 2018. Situne Dei 2019.

Sunnerdahls hemskolor på landet. Del 10.

Av Uno Stedman. Ordförande i Sunnerdahlsföreningen.

Carl Svedelius och den Sunnerdahlska Hemskolan i Säbyholm.

Grosshandlaren Emil Sunnerdahl avled den 14 augusti 1908 på Smedslättsgården i Bromma. Tisdagen den 13 oktober 1908 slås nyheten upp med stora bokstäver i Svenska Dagbladet: *“En fyra miljoners donation till skolkolonier”* - *Framlidne grosshandlarens Sunnerdahls livsmål!* Ecklesiastikministern Hammarsköld uttalar sig med tacksamhet och entusiasm. Stadsrådet Hugo Hammarsköld har enligt artikeln beslutat rådgöra med sakkunniga om programmet för skolverksamheten. Rektorn vid Norra real **Carl Svedelius** har berättat att han kallades till Hammarsköld dagen efter offentliggörandet och fick i uppdrag att skriva ett mera detaljerat donationsbrev än den skiss till gåvobrev som överlämnats till ecklesiastikministern. Det framgår också av tidningsartikeln att Emil Sunnerdahl efterlämnat en ogift dotter (= Magna). Hennes namn nämns dock inte.

Lördagen den 7 november samma år skriver Svenska Dagbladet, *”att behållningen i Sunnerdahls dödsbo uppgår till den för våra förhållanden oerhörda summan av 8 987 574 kr”*. Den 10 november rapporterar Svenska Dagbladet, att ecklesiastikministern tillkallat sakkunniga för att med dem rådgöra om närmare bestämmelser för de donerade medlens användning. De sakkunniga var dödsboutredarna, majoren Kinberg och hovrättsrådet Kiellander, samt rektorn **Carl Svedelius**, överlärarna Axel Blomquist och Carl Lidman samt lärarinnan vid Maria folkskola Maria E. Aspman.

I pressen fortsätter redovisningen av diskussionerna om den Sunnerdahlska donationen, som den nu kallas. I Svenska dagbladet den 24 november meddelas att det samma dag skall bli en offentlig debatt om användningen av donationen vid ett möte anordnat av Allmänna Valmansförbundets Stockholmsavdelning med rektor **Carl Svedelius** som inledare. Inträde till debatten var 25 öre.

Den 25 november rapporteras om **Carl Svedelius** anförande vid mötet och den efterföljande diskussionen. **Svedelius** redovisade bland annat de sakkunnigas förslag som gick ut på att anordna ett skolbarnshem och hemskolor på landsbygden, där barnen, utom att de fick åtnjuta lantlivet, även kunde utbildas till något utöver vad som medhinner i folkskolorna, samt av *“skogsskolor”* efter tyskt mönster, dvs. skolor, förlagda i skogsbygd nära invid staden. Föredraget mottogs enligt referatet med applåder. I diskussionen framhöll dock vissa talare att tonvikten vid skolorna borde läggas vid kroppsarbete. **Svedelius** själv betonade att det var positivt att det filantropiska intresset inriktas på att förebygga sociala problem genom utbildningsinsatser.

Den 10 december 1908 meddelade Kungl. Maj:t genom beslut i ecklesiastikdepartementet grundstadgar för stiftelsen Sunnerdahls hemskolor på landet samt förordnade ledamöterna i direktionen för stiftelsen. Beslutet refereras i Svenska Dagbladet och Aftonbladet som även lämnar en del uppgifter om gåvobrevets tillkomst. Av artikeln framgår att den slutliga utformningen av gåvobrevet gjordes av de båda lärarna Aspman och Lidman. Detta har i viss mån bekräftats av **Svedelius**. Magnas namn anges inte alls i Svenska Dagbladet. Aftonbladet (13/10 1908) klargör dock att Emil Sunnerdahl inte efterlämnat något testamente utan att det är den enda bröstarvingen, Magna, som gör donationen för att fullfölja faderns önskemål. Det egendomliga är alltså att Emil Sunnerdahl, som i de flesta dagstidningar tillskrivs donationen inte själv medverkat vid tillkomsten av gåvobrevet. Däremot hade han samlat förmögenheten och därigenom gjort donationen möjlig.

Som tidigare nämnts förordnade Kungl. Maj:t ledamöter och suppleanter i stiftelsen Sunnerdahls hemskolor på landet genom beslut den 10 december 1908. Bland de sju ledamöterna ingick bl.a. **Carl Svedelius**.

Vid det konstituerande sammanträdet den 19 december 1908 valde direktionen **Carl Svedelius** till vice ordförande under en tid av fyra år. 1912 valdes han till ordförande, en post som han behöll ända fram till 1935. **Carl Svedelius** hade den längsta tiden som ordförande i direktionen. Efter Svedelius kom borgarrådet Oscar Larsson som ordförande från 1936 - 1955. **Carl Svedelius** var alltså med under hemskolans hela uppbyggnadstid. Det sista rektor **Carl Svedelius** gjorde för



hemskolan var att han höll högtidstalet på Sunnerdahls Hemscolas 25-årsfest söndagen den 15 mars 1936.(bild th. visar Svedelius i talarstolen och festdeltagarna i högtidssalen). Vid detta tillfälle blev **Svedelius** kommendör av Nordstjärneorden.

Vem var då denne Carl Svedelius?

Han föddes i Mora den 9 juni 1861 och avled 90 år gammal den 21 oktober 1951. Under åren 1906-1926 var han rektor vid Norra Real i Stockholm. Han var gift med Julia Svedelius som föddes på Ekeby gård i Södermanland. Hon avled den 2 februari 1955. Äktenskapet var tyvärr barnlöst.

Svedelius var full med många intellektuella strängar på sin lyra. Han var känd för sin fysiska spänstighet. Så fort föret medgav, gled han fram på sina skidor i Stockholms omgivning. Ja, han badade friluftsbad vintertid. Hans energi och själstyrka bevisas av att han under sitt nionde decennium i livet helt omarbetade sin doktorsavhandling i fransk filologi, som han skrivit för 50 år sedan och som han nu gjorde till ett vetenskapligt sett aktuellt arbete.



Svedelius hyste en nästan lyrisk kärlek till sitt huvudämne franskan. Ett rörande bevis härpå fick man då man passerade dörren till ett klassrum och fångades av marseljäsens käcka toner. Därinne var Svedelius dirigent för sina gossar, och sådan var ofta finalen av denna hans för övrigt modernt genomarbetade pedagogik ända upp i studentexamen. Som rektor kännetecknades Svedelius av sina ymnigt varierande initiativ och sin påfallande smidighet, allt bemästrat med ett exemplariskt ordningssinne. Svedelius hade en märklig personlig kontakt med elever av alla åldersstadier.

Mest ihågkommes Carl Svedelius kanske som idrottsrektorn, skaparen av idrottsskolan i Norra Real. Först under Svedelius fick idrotten dock på allvar luft under vingarna vid vår skola. Hans raka gestalt skymtar i spetsen för kolonner av skidlöpare lärare och elever i Jämtlandsfjällen, högt uppe på Blåhammaren, liksom i skidbranterna i Djurholmsterrängen. Det var dock Svedelius sprakande entusiasm som rörde vägen för det kollektiva idrottsintresse som numera har sin härd i realgården på Trillevallen i Undersåker och som i Norra Realarnes Förening har sin solide borgensman.

Under Svedelius tog slutligen musikintresset ett uppsving som aldrig förr eller senare vid vår skola. Realarnas blåsorkester var ett populärt inslag, närhelst ungdomen från stockholmsläroverken marscherade upp. Under en tid höll realarna en gång om året konsert i någon av våra kyrkor.

Djupt in i sitt nionde decennium behöll Svedelius sin fysiska och intellektuella spänstighet.

Döden träffade honom vid 90 års ålder den 21 oktober 1951, då han med spänd uppmärksamhet lyssnade till utsändningen av högmässogudstjänsten i radio.

Några exempel på personen Svedelius egenskaper och kännetecken

Filolog i sportkostym. Carl Svedelius var en av ideologerna vid framväxten av det organiserade friluftslivet i Sverige. Han var mycket aktiv inom Riksidrottsförbundet och i en c-uppsats 2009 av Björn Eskhagen och Petter Jacobsson vid institutionen för pedagogik och lärande i Umeå, förklaras Norra Real under Carl Svedelius tid varit Stockholms mest progressiva läroverk. Enligt Svedelius skulle friluftslivet ge glädje och vara karaktärsfostrande och det var tävlingsidrotten överordnat. Norra Real var känt som "Idrottsplugget" och Carl Svedelius deltog själv i friluftslivet.

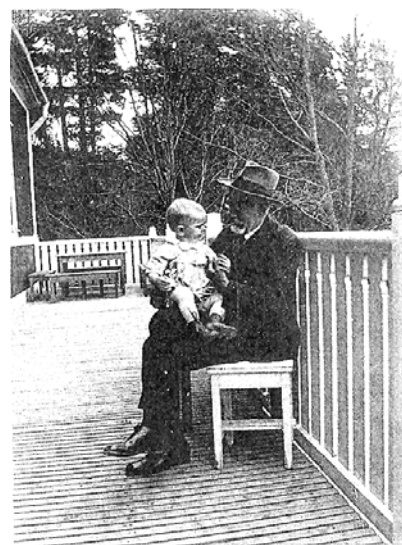
Löggen ett problem. En annan av de frågor Carl Svedelius engagerade sig i var debatten om elevers ljugande. Det såg allmänt att detta var ett av de största problemen med ungdomar och Svedelius mirakelmedicin här var bekännelsen. Då har lögnen besegrats med sanningen och det fanns inte någon anledning att gå vidare med några bestraffningar.

God kontakt med kungahuset. Carl Svedelius var informator i kungahuset för kronprins Gustav (Gustaf VI Adolf) och prins Wilhelm. Kronprins Gustav spelade för övrigt regelbundet tennis i Norra Reals idrottshall.

Svedelius en kyrkans försvarare. Svedelius var känd för att vara religiös. Han ledde själv en tredjedel av alla morgonsamlingar och satt med i Direktionen, som skulle bestämma över de skolgudstjänster, som skulle hållas. I sammanhanget kan nämnas att på den här tiden var eleverna skyldiga att delta i högmässogudstjänster på söndagar och helgdagar.

Stort socialt engagemang. I samband med det stora nödåret i Norrbotten år 1902 organiserade Carl Svedelius 12 s.k. arbetsstugor, där 400 barn fick mat, kläder och undervisning i praktiskt arbete och skolundervisning under åtta månader. Folkskola var under den här tiden inte tillgänglig för alla barn i Norrbotten. Avstånden var för stora. Svedelius var också ordförande i "Föreningen för befrämjande av skolungdomens vapenövningar"

"Snoken". Trots att Carl Svedelius gjorde mycket för skolan, idrotts- och föreningslivet samt det sociala arbetet, var han inte omtyckt utan kallades "Snoken". Han hade som ovana att "smyga" runt i skolan och kontrollera lärarna. Enligt eleverna hade han speciella skor med tysta sulor för detta. Som skolman var han dock respekterad och trots att han var humanist och språkman övergav han inte den reala bildningslinjen i skolan.



Svedelius med ett av spädbarnshemmets koltbarn.

Slutligen. Ett urval av meriter från hans digra meritlista.

- Ordf i Skolungdomens i Stockholms skytteförening 1907-29.
- Ledamot av styr. för Fören. för skidlöpningens främjande i Sverige v ordf där 1914-43.
- Sveriges skolungdoms gymnastik- och idrottsförb 1916-36.
- Sv. sim- och livräddningssällskap 1917-35.
- Ordf i Jordbrukareungdomens förb. (JUF) 1918-38.
- Led av styrelsen för Sv. turistföreningen (STF) 1919-35.

Det sitter i väggarna – prästgårdsmiljön i Bro hotad?

Av Sophie Hedin

Bakgrund

Lokalhistorisk forskning innebär vanligtvis att man på olika sätt dokumenterar ett kulturhistoriskt arv från svunnen tid med bilder, papper, ljudfiler, ljud etc. och att forskaren i vissa fall agerar ”politiskt” när ett kulturhistoriskt viktigt objekt riskerar att utplånas. Så har UKF agerat när det gäller Granhammars slott, Kvistaberg och Villa Skoga.

Nu vill jag fästa blicken på Bro prästgård vars framtid f.n. är oklar. Jag anser att det är en kulturhistoriskt viktig miljö i Bro och väl värd att prioritera i en tid då vi måste bygga bostäder och en del gamla hus måste bort. Prästgården i Bro är återstoden av en miljö som funnits i vår kommun sedan medeltiden. Den speglar bygdens ekonomiska förutsättningar och är en del av ett rikstäckande ”prästgårdsväsende”,



som alla, oavsett samhällsställning hade anledning att besöka under viktiga skeden i sina liv. Det är av största vikt att det som idag återstår av den flerhundraåriga miljön bevaras i synnerhet som det gamla sockenmagasinet från 1700-talet som hörde till prästgården, försvann i samband med byggandet av de villor som nu är granne med prästgården.

Något om prästgården och dess omgivning

Prästgårdshuset i sitt nuvarande skick byggdes i mitten av 1880-talet och är ritat av den välrenommerade arkitekten Herman Holmgren, som även ritat Bro gård, som byggdes om samtidigt. Holmgren har även ritat Uppsala Universitet och flera andra kända kulturbyggnader. Det nuvarande huset ersatte prästgården som brann ner den 6 juni 1885. Husen på tomten är ordnade som flyglar till huvudbyggnaden och denna ordning går tillbaka på medeltida byggnadsskick.

Området kring Bro prästgård och hembygdsgården Klint är en rofylld och vacker oas i vårt samhälle. Den har funnits sedan väldigt länge och lyckats behålla sin karaktär någorlunda väl. Att spara hela miljöer och inte bara enskilda hus ger karaktär åt ett samhälle och skapar möjligheter att uppleva historien på ett levande och charmfullt sätt.

Till prästgården har alla, oavsett samhällsställning vandrat för att konfirmeras, registrera giftermål, barndop och begravning, hämtat prästbetyg och lämnat in flyttanmälan.

Det är lätt att glömma bort prästgårdarnas administrativa betydelse i äldre tider och att de var ett centrum i bygden. Kyrkobroder, syföreningar och samtalsgrupper har samlats där och dit gick man i andlig som ekonomisk nöd när man behövde någon att vända sig till.

Bro prästgård och Bro Gård (eller Bro Hof) hör arkitektoniskt ihop och båda är prydnader för samhället Bro. Prästgården fungerar idag dessutom som arbetsplats liksom Bro Gård.

Jag arbetar vidare på att ta reda på fakta om prästgårdens historia och återkommer med fler artiklar i ämnet. Du får gärna hjälpa mig med fakta, iakttagelser eller skrönor med koppling till prästgården. Kanske har Du en bild på gamla prästgården? Hör av dig till mig på e-postadressen sophie.hedin@comhem.se