

# ZPRÁVA O SPOLEČENSKÉ ODPOVĚDNOSTI 2016



# OBSAH

ÚVODNÍ  
SLOVO  
2

PŘEDSTAVENÍ  
SPOLEČNOSTI  
5

NAŠE  
PODNIKÁNÍ  
8

EKONOMICKÉ  
ŘÍZENÍ  
14

SOCIÁLNÍ  
OBLAST  
16

OCHRANA  
ŽIVOTNÍHO  
PROSTŘEDÍ  
26

EKOLOGICKÉ  
AKCE  
32

ZÁVĚREČNÉ  
SLOVO  
36

# ÚVODNÍ SLOVO



**Ing. Jan Czudek**  
předseda představenstva



**Ing. Česlav Marek**  
první místopředseda představenstva

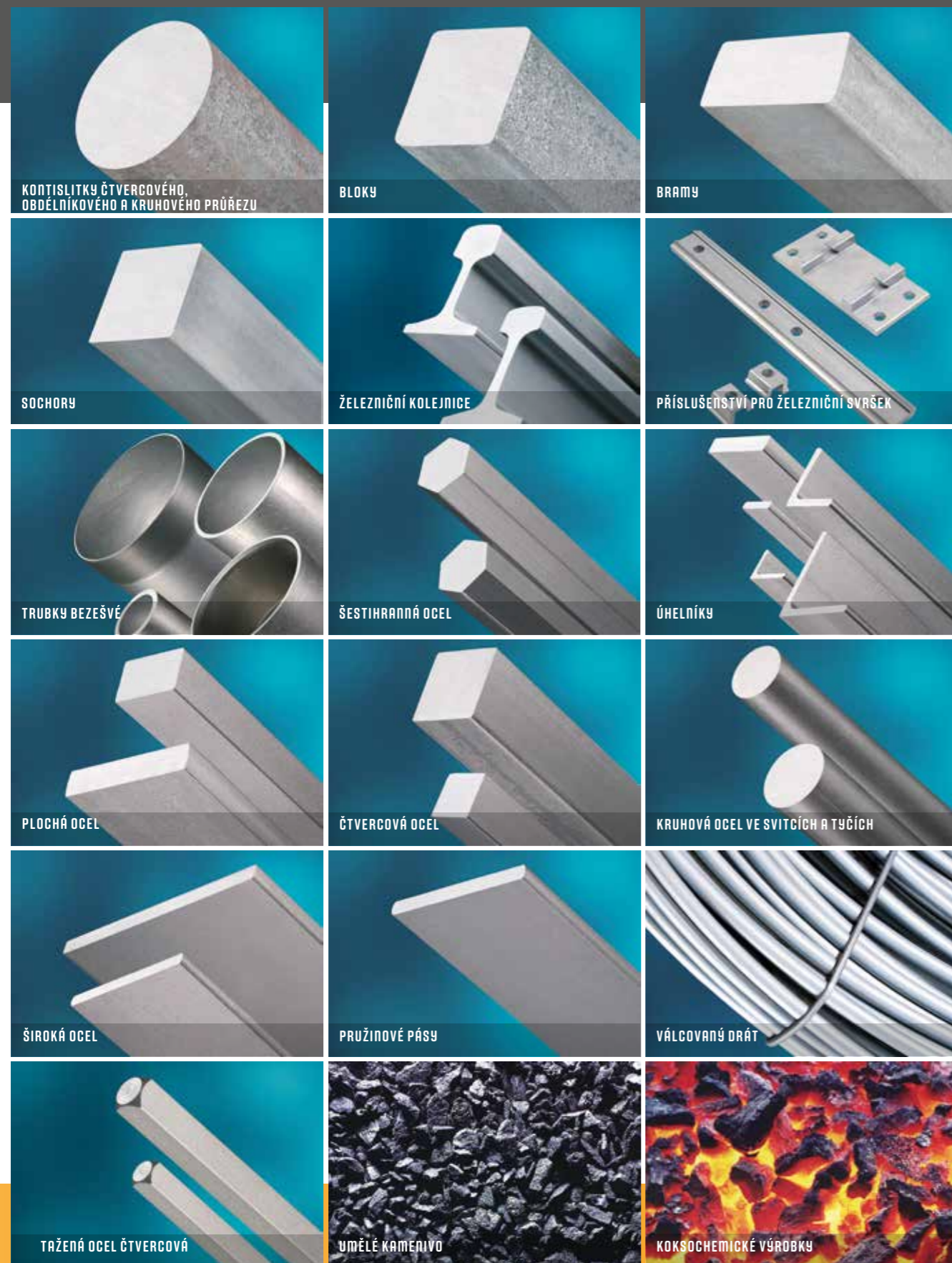
#### **Vážení přátelé,**

také v letošním roce Vám představujeme pravidelnou zprávu o společenské odpovědnosti (Corporate Social Report) společnosti Třinecké železárny. Tak jako v předchozích letech obsahuje většinu klíčových aktivit, kterým se naše společnost v oblasti společenské odpovědnosti v minulém roce věnovala nebo je podporovala.

V této zprávě se Vám pokusíme nastínit naše výsledky, dosažené v roce 2016 ve všech stěžejních oblastech našeho podnikání, tedy finanční, sociální a ekologické. Chceme tím zdůraznit, že společenská odpovědnost je přirozenou součástí nejen naší strategie, mise a vize, ale hlavně součástí naší každodenní práce. Proto Vám v této práci přiblížíme pozitivní dopady našeho zodpovědného chování vůči zaměstnancům, obchodním partnerům, regionu, okolní přírodě, ale také vůči sobě samotným. Představíme Vám také přehledný souhrn informací o plánech a budoucím rozvoji systému společenské odpovědnosti v našich podnikatelských aktivitách.

V loňském roce jsme pokračovali v realizaci již započatých ekologických investicích, přičemž investiční náklady na ekologické akce v roce 2016 dosáhly částky 842 mil. Kč. Opět padl nový rekord ve výrazném meziročním snížení emisí tuhých znečišťujících látek o 40 % oproti roku 2015. Všechny ekologické investiční akce, které probíhaly v letech 2013–2015, již byly v provozu po celý rok a projevil se tak jejich plný efekt na záchyt či omezení vzniku prachu.

Věříme, že tato zpráva bude pro Vás zajímavým a přínosným zdrojem informací a zároveň doufáme, že se nám díky ní podařilo zdůraznit důležitost společensky odpovědného chování, udržitelného rozvoje a také zodpovědnost Třineckých železáren na trvalém zlepšování stavu životního prostředí v nejbližším okolí a snaze o zlepšování kvality života jeho obyvatel.



# PŘEDSTAVENÍ SPOLEČNOSTI



TŘINECKÉ ŽELEZÁRNY, a. s. (dále jen TŽ) patří k průmyslovým podnikům s nejdelší tradicí hutní výroby v České republice a jsou po celých 178 let svého trvání následovníkem dlouholeté tradice hutní výroby v Těšínském Slezsku. Jediným akcionářem Třineckých železáren je dnes obchodní společnost MORAVIA STEEL a.s. Přestože Třinecké železářny nemají největší výrobní kapacitu, stále patří mezi největší výrobce surové oceli v České republice. Firemní strategií Třineckých železáren je orientace na „Dynamické zvyšování podílu dlouhých válcovaných výrobků s vyšší přidanou hodnotou a její řízení v budovaných výrobních řetězcích“.

Za celé své působení v historii vyrobily Třinecké železářny více než 180 mil. tun oceli a z ní válcovaných výrobků, které dlouhodobě nacházejí své uplatnění nejen na domácím trhu, ale i po celém světě. Každoročně putují k zákazníkům z více než 60 zemí světa produkty, označené logem Třineckých železáren – třemi kladivky v kruhu.

Třinecké železářny jsou hutí s uzavřeným výrobním cyklem, který zahrnuje provoz od výroby koksu až po finální za tepla válcovaný ocelový produkt. Součástí provozu koksochemická výroba jsou dvě koksárenské baterie a zařízení pro injektáž prachového uhlí do níže vysokých pecí. Vyroběný koks spolu s prachovým uhlím jsou používány ve vlastních vysokých pecích spolu s rudnou vsázkou, která je připravována ve dvou aglomeracích. Více než 98 % třinecké oceli vyrábí kyslíková konvertorová ocelárna, a to na bázi zkujňování tekutého surového železa kyslíkem. Kompletní pánvová metalurgie, jež patří k ocelárně, umožňuje chemickou i tepelnou homogenizaci, stejně tak i dolegování a vakuování oceli. Kyslíková konvertorová ocelárna je opatřena dvěma zařízeními pro plynulou odlévání oceli – blokovým a sochorovým. Ocel je v Třinci vyráběna také v elektroocelárně. Bloky, sochory a v menší míře i ingoty z oceláren tvoří vsázku pro provoz válcoven v Třinci – válcovnu předváleků a hrubých profilů, střední trať, válcovny drá-

tu a jemných profilů – a také pro válcovnu trub v Ostravě, univerzální válcovnu v Bohumíně či sochorovou válcovnu v Kladně. Doprovodné produkty, vznikající v hutní výrobě, zpracovává provoz druhotných surovin na umělé kamenivo, granulovanou vysokopepni strusku a další stavební materiál. Kovonosný recyklát se vrací zpět do hutního výrobního procesu. Ve vytvořených výrobních řetězcích jsou třinecké válcované výrobky dále finalizovány.

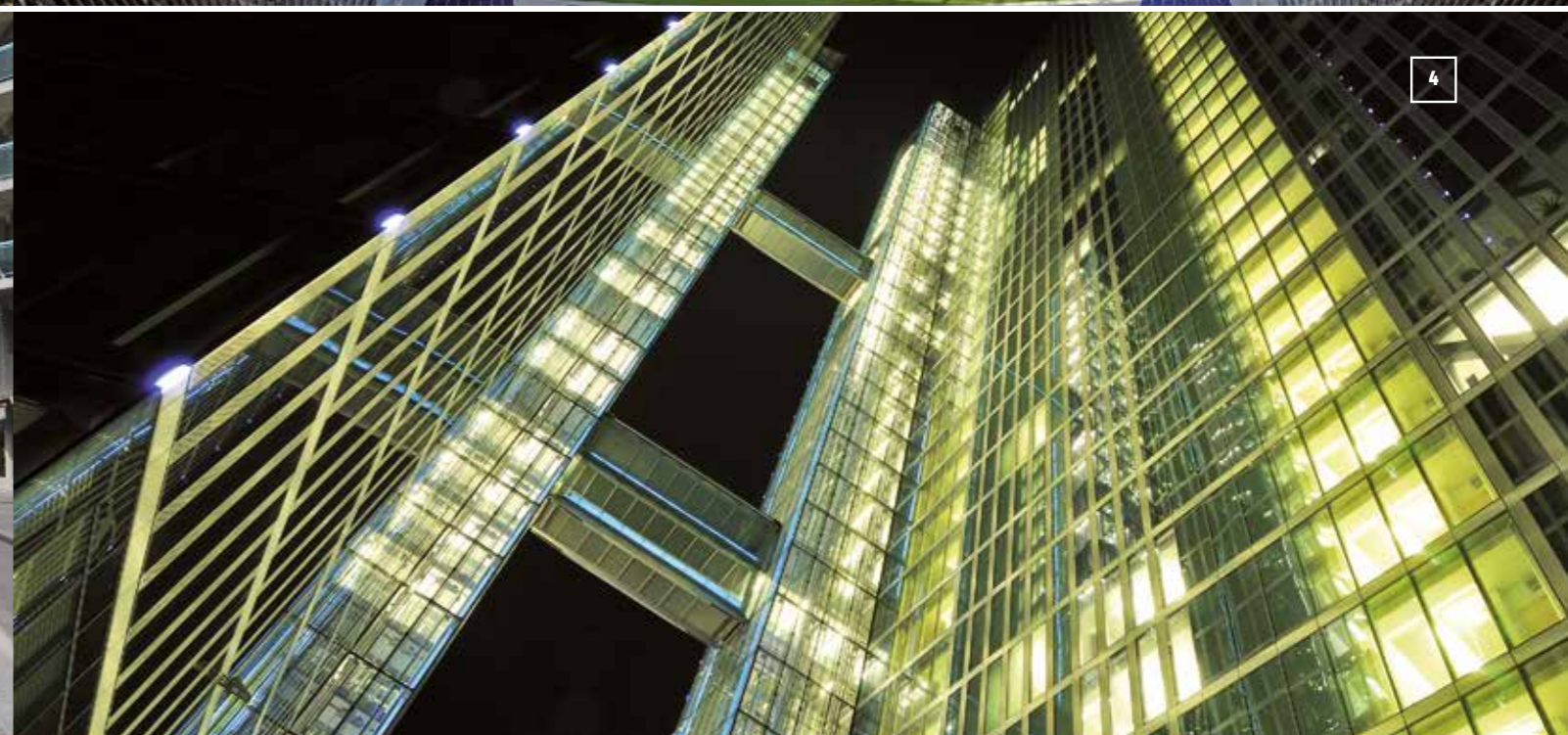
Mezi významné dceřiné firmy Třineckých železáren, které jsou součástí vytvořeného výrobního řetězce patří především STROJÍRNY A STAVBY TŘINEC, a.s., SLÉVÁRNY TŘINEC, a.s., ENERGETIKA TŘINEC, a.s., Řetězárna a.s., REFRASIL, s.r.o., VÚHŽ a.s., MATERIÁLOVÝ A METALURGICKÝ VÝZKUM s.r.o., Šroubárna Kyjov, spol. s.r.o., HANÁCKÉ ŽELEZÁRNY A PÉROVNY, a.s., METALURGIA S.A., D&D Drátáru zrt., ŽDB DRÁTOVNA a.s., IMOPRA s.r.o.

## PŘÍKLADY FINÁLNÍCH PRODUKTŮ Z NAŠICH VÝROBNÍCH ŘETĚZCŮ



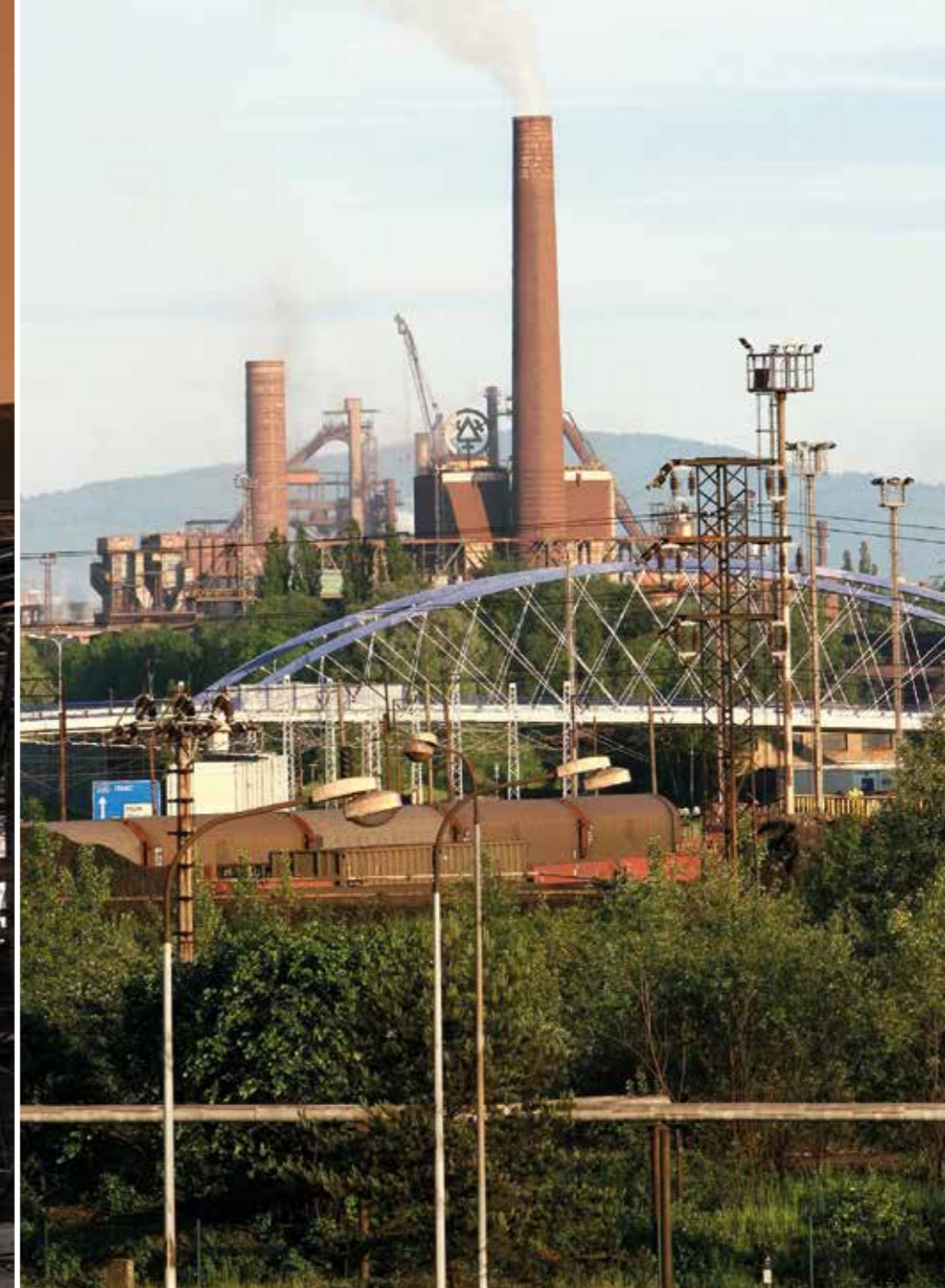
# NAŠE VÝROBKY VE SVĚTĚ

- 1/ Hřídle nákladních lodí
- 2/ Tramvaje ve francouzském Lyonu
- 3/ Olympijský stadion v Berlíně
- 4/ Administrativní budova v Mnichově



# NAŠE PODNIKÁNÍ

Výroba oceli a prodej ocelových válcovaných výrobků je klíčovou podnikatelskou aktivitou společnosti a zároveň i aktivitou naší mateřské společnosti Moravia Steel. Snažíme se neustále zvyšovat přidanou a užitnou hodnotu našich výrobků a zároveň snižovat náklady a zátěž na životní prostředí. To vše skrze rozsáhlé investice do provozního zařízení a také ekologické investice. Tím také dbáme na udržení zdraví našich zaměstnanců. Součástí naší politiky je nejen snaha o udržitelný rozvoj naší firmy, ale také společenská odpovědnost vůči všem zainteresovaným stranám počínaje našimi zákazníky a dodavateli a konče obyvateli regionu. Principy společensky odpovědného chování uplatňujeme ve třech oblastech, ekonomické, sociální a oblasti životního prostředí.



V rámci spolupráce s našimi zákazníky je pro nás velmi důležité partnerství, jehož podstatou je spolupráce na trvalém zlepšování naší vyráběné produkce tak, aby v maximální míře vyhovovala nejen současným potřebám našich zákazníků a zpracovatelů našeho materiálu, ale i jejich budoucím požadavkům a očekáváním. Kvalitativně se řadíme mezi přední evropské výrobce dlouhých výrobků, hlavně v oblasti výroby SBQ oceli, válcovaného drátu a tažené oceli. Vysoká kvalita našich produktů nachází trvalé uplatnění i na světovém trhu, hlavně v oblasti automobilového průmyslu, strojírenství, železničního průmyslu a stavebnictví.



Kontidráťová trať, zmodernizovaná v roce 2014, je z hlediska objemu produkce válcovaného materiálu nejvýznamnější válcovnou. Díky modernizaci nám trať umožňuje výrobu drátu v přesnějších rozměrových tolerancích, rozšiřuje možnosti termomechanického válcování drátu i rozměrového sortimentu, snižuje náklady na žhání drátu. V neposlední řadě se také zvýšila kapacita tratě.

Součástí podnikatelského programu byl Plán akcí technického rozvoje roku 2016. Obchodně výrobní strategii obchodní společnosti Třinecké železárny lze definovat jako „Dynamické zvyšování podílu dlouhých výrobků s vyšší přidanou hodnotou na bázi rudné cesty a její řízení v budovaných výrobních řetězcích“. Investice jsme orientovali na modernizační akce, akce v oblasti ekologie, vyplývající ze závěrů integrovaných povolení, akce do snižování nákladů a akce v oblasti obnovy stávajícího výrobního zařízení.

**Celkem jsme proinvestovali 2 038 mil. Kč.**

V roce 2016 pokračovalo uskutečnění 40 rozestavěných akcí. K nejvýznamnějším patřily:

- » rekonstrukce plynočistírny konvertorů K1 a K2,
- » modernizace a rekonstrukce koksárenské baterie č. 11,
- » výstavba 2 STC pecí.

Nově jsme započali 86 modernizačních akcí. K těm nejdůležitějším patří:

- » modernizace a rekonstrukce blokovny,
- » nová sochorová stolice,
- » výstavba nového ohříváče větru č. 64,
- » výstavba nové čistírny sochorů
- » výstavba pecí pro žhání tyčí.





Technologický vývoj v Třineckých železárnách přispívá k naplňování strategických cílů TŽ se záměrem uspokojení náročných potřeb zákazníků. To vše souvisí se zabezpečením požadovaných kvalitativních parametrů vyráběných polotovarů v celém technologickém toku výroby. Tímto staví TŽ do pozice významného výrobce oceli ve střední Evropě.



Zákazníci mohou trvale počítat s technologickou kvalitou produktů prostřednictvím zavedených funkčních nástrojů, jako jsou „Plán kvality“ a „Program trvalého zlepšování“ řízený „Cílem kvality“. Prostřednictvím těchto účelových nástrojů a úzké spolupráce s klientem je snižováno procento neshodné výroby. Mimo jiné také dochází ke zvyšování kvalitativních parametrů finálních produktů, což v konečném důsledku vede ke vzájemné spokojenosti.

Díky tomuto rozvoji naší výrobní základny i zmíněným technologickým a výzkumným aktivitám můžeme zvyšovat úroveň kvality a zavádět nové výrobky i progresivní technologie tak, aby byly:

- » uspokojovány současné požadavky i budoucí potřeby zákazníků na kvalitu našich dodávek,
- » efektivně využívány nakupované suroviny, materiály, energie a snižována jejich spotřeba,
- » snižovány objemy vznikajících odpadů a zároveň zvyšován podíl jejich dalšího využití,
- » preventivně snižovány celkové negativní dopady výroby na zdraví a životy lidí, životní prostředí a majetek,
- » byly minimalizovány dopady závažných havárií na zdraví a životy lidí, životní prostředí, majetek a výsledky podnikání.

## ZÁVAZEK VEDENÍ



Každý člen vedení v rámci svých kompetencí:

- » zajišťuje dostatečné lidské, materiální a finanční zdroje včetně možnosti využití evropských strukturálních fondů pro zajištění cílů, přezkoumává jejich dostupnost a přiměřenost a garantuje jejich účelné využití,
- » přijímá rozhodnutí výhradně v souladu s právními předpisy a normami v oblasti kvality, environmentu, prevence závažných havárií se současným potlačováním jakéhokoliv projevu korupčního jednání,
- » zajišťuje, že pracovní činnost bude prováděna bezpečnými pracovními postupy,
- » vede a motivuje zaměstnance k bezpečné práci.

Vedení společnosti očekává od svých zaměstnanců bezchybné dodržování pracovních a technologických postupů s aktivním přístupem k neustálému zlepšování práce jednotlivce i týmů, která vede ke splnění cílů a snižování nákladů na všech pracovištích.



# EKONOMICKÉ ŘÍZENÍ



Udržitelnost racionálního hospodaření a dodržování strategických cílů je v oblasti společensky odpovědného chování značně důležitá. Pravidelně informujeme zákazníky a zúčastněné strany prostřednictvím našich internetových stránek a výročních zpráv o naplňování strategického cíle tak, aby veškeré úsilí vyvíjené společností TŽ bylo jasně viditelné, ověřitelné a příkladem pro ostatní společnosti napříč všemi výrobními odvětvími. Pro zachování konkurenceschopnosti v hutním sektoru bude zapotřebí dále posouvat výrobu směrem ke konečnému produktu a vysokému stupni finalizace za současného snižování nákladů a zvyšování kvality výrobků. Velmi důležité bude v následujících le-

tech pokračovat v nastoupeném trendu automatizace a robotizace výroby, který je reakcí na snižující se dostupnost lidských zdrojů.

Situace v ocelářském oboru stále prochází složitým obdobím, čemuž nasvědčuje pomalejší růst HDP. Nadměrná kapacita je globálním problémem, který vyžaduje globální řešení. V naší výrobní činnosti, která je energeticky, technologicky i investičně velice náročná, musíme počítat s rozsáhlými investicemi, které zároveň snižují zátěž životního prostředí. Řada takovýchto investic sice nezvyšuje produktivitu práce, ale významně přispívá ke zlepšování stavu životního prostředí. I přes získané dotace by si však naše

firma nemohla bez silného ekonomického postavení dovolit takto rozsáhlou investiční činnost, jak tomu bylo v předchozích dvou letech. Velice přísná ekologická legislativa Evropské unie působí ve srovnání s jinými světovými regiony nepříznivě na konkurenceschopnost evropských hutí, nicméně daří se nám navazovat na úspěšné hospodářské výsledky předchozího období. Důležitým prvkem rozvoje TŽ je budování dlouhodobé spolupráce s klíčovými zákazníky v sektoru železničním, automobilovém, strojírenském a stavebním. Základní premisou je vyrovnaný vztah TŽ a jejich zákazníků s cílem vzájemného růstu.

Naše společnost každoročně přispívá na dobročinnost a veřejně prospěšné aktivity, které jsou pevnou a dlouholetou součástí naší firemní kultury. Naše aktivity orientujeme zejména do podpory školství, kultury, sportu, zdravotnictví, sociální péče i charity. Dary poskytuje naše společnost po projednání jednotlivých žádostí v představenstvu společnosti a rovněž na základě doporučení dozorčí rady. Při svém rozhodování o jednotlivých požadavcích žadatelů upřednostňujeme žadatele z okolního regionu. Co se týče školství, soustředíme se především na podporu technického vzdělávání počínaje předškolní výchovou. Přispíváme k vytváření nových pracovních míst pro handicapované občany v našem regionu na základě spolupráce s řadou neziskových

organizací. Jednou z nich je chráněná dílna neziskové společnosti TRIANON v Českém Těšíně, která zpracovává naše vyřazená elektronická zařízení.

Naše společnost finančně dlouhodobě podporuje také rekvalifikaci. Dlouhodobě spolupracuje s Kvalifikační a personální agenturou, o.p.s. (KaPA), jejímž posláním je jak zvyšování zaměstnanosti občanů mikroregionu Třinecka, Českotěšínska a Jablunkovska, tak rozšiřování jejich znalostí a dovedností včetně rekvalifikací. Společnost KaPA zajišťuje rovněž již čtvrtým rokem školení zaměřená na podporu finanční gramotnosti pro nově nastupující zaměstnance. Proškoleni tak bylo celkem 1 089 zaměstnanců.

rok	mil. Kč
2012	744
2013	1 653*
2014	2 007*
2015	1 518*
2016	2 038*

\* bez započtení dotací

rok	tis. Kč
2010	8 307
2011	18 593
2012	25 054
2013	22 803
2014	86 283
2015	43 341
2016	15 497

INVESTIČNÍ VÝSTAVBA

FINANČNÍ DARY



Dodržování lidských práv je pro Třinecké železářny samozřejmostí. Přístup k zaměstnancům je založen na otevřenosti a vzájemném respektu, proto společnost nebude tolerovat jakékoliv projevy diskriminace. Odsuzujeme jakékoliv formy násilné, nucené či jinak nelegální práce. Odsuzujeme zneužívání práce dětí. Zaměstnáváme pouze osoby splňující podmínky stanovené právními předpisy. Společnost podporuje rozvoj zaměstnanců, rozšiřování jejich pracovních způsobilostí a kariérní růst. Společnost se zavazuje vytvářet vhodné a bezpečné pracovní prostředí, je kladen důraz na ochranu zdraví a bezpečnost práce. Ve společnosti je zajištěno odměňování zaměstnanců podle výsledků práce.

TŘINECKÉ ŽELEZÁRNY KLADOU VELKÝ DŮRAZ NA OBLAST LIDSKÝCH PRÁV A JEJICH DODRŽOVÁNÍ. ZAMĚŘUJEME SE TAKÉ NA DODRŽOVÁNÍ LIDSKÝCH PRÁV U NAŠICH DODAVATELŮ, KDY TUTO PROBLEMATIKU ZMIŇUJEME V KAŽDÉ NOVÉ DOHODĚ O KVALITĚ MEZI TŽ A DODAVATELEM. PLNÍME PRAVIDLA ETICKÉHO CHOVÁNÍ, KTERÁ BYLA ZAKOTVENA DO ZÁSAD CHOVÁNÍ OBCHODNÍ SPOLEČNOSTI.

### DBÁME ETICKÝCH ZÁSAD, DODRŽUJEME PRÁVNÍ PŘEDPISY



Náš podnik je obchodní společností založenou a existující podle práva uplatňovaného v České republice; toto právo, či jakékoliv jiné právo, jímž se naše vztahy řídí, soustavně sledujeme, známe, ctíme a bezpodmínečně a důsledně dodržujeme. A proto etické zásady a úcta k právu jsou základními pravidly našeho chování a firemní kultury.

Dohlížíme na to, aby naše vztahy s našimi obchodními partnery, orgá-

ny veřejné správy, našimi zaměstnanci a veřejností byly dlouhodobě etablované, stabilní a založené na vzájemném respektu a na oprávněné důvěře v poctivé jednání. Jednáme a přijímáme svá rozhodnutí v souladu se zásadami zaměstnanecké kolegiality a poctivého obchodního styku a v souladu s právy a povinnostmi, které nám vyplývají z právních předpisů, z rozhodnutí orgánů veřejné správy a ze smluvních vztahů, jejichž jsme účastníkem.

Zajišťujeme odbornou přípravu žáků středních odborných škol na našich provozech; činíme tak podle smluv s těmito školami ve zvláštním režimu, odpovídajícím věku, znalostem a zkušenostem žáků. Netolerujeme jakoukoliv nelegální práci, a to ani u našich obchodních partnerů. Standardem v našich vztazích se zaměstnanci jsou vždy postupy a podmínky stanovené právními předpisy. To se týká též uzavírání a obsahu pracovních smluv či jiných pracovněprávních smluv a dohod, pracovní doby, udělování volna, přestávek v práci nařizování přesčasů, odměňování, provádění srážek ze mzdy či ukončení pracovněprávních vztahů. Nad rámec zákona poskytujeme svým zaměstnancům sociální a jiné výhody.

Vzhledem k našim zaměstnancům, ale též ve vztahu k orgánům veřejné moci, plníme veškeré naše zákonné informační povinnosti.

Rovněž respektujeme práva našich zaměstnanců včetně práva se sdružovat a kolektivně vyjednávat. Respektujeme pozici odborových organizací působících v našem podniku, jakožto zástupců našich zaměstnanců a považujeme je za naše partnery v sociálním dialogu.

S našimi zaměstnanci soustavně komunikujeme včetně setkání a porad s top managementem a ostatními vedoucími zaměstnanci, jakož i informování našich zaměstnanců o aktuálních záležitos-

tech prostřednictvím centrálních informačních tabulí, informačních tabulí na pracovištích, informačních obrazovek, elektronického informačního systému, závodního rozhlasu a podnikového týdeníku Třinecký hutník.

Každé dva roky provádíme šetření spokojenosti a motivace našich zaměstnanců. Všechny naše zaměstnance pravidelně každoročně hodnotíme. Nebráníme se stížnostem našich zaměstnanců ani jiných osob; umožňujeme jim podávat stížnosti, včetně anonymních, a těmito stížnostmi se zodpovědně zabýváme.



## PÉČE O BEZPEČNOST A OCHRANU ZDRAVÍ PŘI PRÁCI

Tato problematika je integrována do všech řídicích procesů a má nejvyšší prioritu. Je přijata zásada, že veškerým poškozením zdraví z práce se musí předcházet a rizika poškození zdraví se musí odstraňovat nebo minimalizovat.

V našem podniku vytváříme co nejpříznivější pracovní podmínky. Dodržujeme bezpečnostní program prevence havá-

rií; svědomitě dbáme na to, aby každá pracovní činnost byla prováděna bezpečnými pracovními postupy.

Zpracovali jsme a soustavně hodnotíme a aktualizujeme systém identifikace a hodnocení rizik možného poškození zdraví při práci, obsahující též opatření k odstraňování rizik poškození zdraví. Klademe důraz na prevenci. Naše zaměstnance soustavně vzděláváme a vychováváme k bezpečné práci a k ochraně zdraví. Naším zaměstnancům poskytujeme osobní ochranné pracovní prostředky podle seznamu vyhotovených pro každé pracovní místo.

Zaměstnancům na pracovních místech se zvýšenou tepelnou nebo fyzickou zátěží poskytujeme ochranné nápoje.

Pečlivě zajišťujeme posuzování zdravotní způsobilosti našich zaměstnanců v systému pracovně lékařských prohlídek; nepřipouštíme výkon práce neodpovídající zdravotní způsobilosti zaměstnance. Dojde-li i přes naše úsilí k nehodě, prosadí se náš systém zahrnující zajištění první pomoci, hlášení a vyšetřování úrazů či jiné neblahé události a přijímání opatření k zamezení jejího opakovaného vzniku a k náhradám škod.

## VÁŽÍME SI NAŠICH OBCHODNÍCH PARTNERŮ

Při usilování o dosažení společného cíle vytváříme podmínky pro udržování dobrých vztahů se všemi partnery. Principem pro udržení dobrých vzájemných vztahů je rovnost a čestnost. K našim obchodním partnerům přistupujeme jako k osobám, které nám jsou rovné, jednáme s nimi čestně a transparentně, s úctou a spravedlivě.

Předpokládáme, že naši obchodní partneři vyznávají stejné zásady jako my;

pokud se přesvědčíme o tom, že tomu tak není, respektujeme to, pokud to není v rozporu s právními předpisy a pokud to nevyvolává nadměrné riziko nebo nepůsobí újmu.

Zavazuje nás, že pro naše obchodní partnery vytváříme hodnoty. Ve vztahu k našim výrobkům uplatňujeme princip trvalého zlepšování, zvyšování jejich přidané hodnoty, při současném snižování zátěže životního prostředí. Uplatňujeme strategii nulových chyb.

Naše dodavatele vybíráme s důkladnou péčí tak, aby byla dodržena kvalita našich výrobků. S našimi dodavateli sjednáváme dohody o kvalitě a vyhodnocujeme plnění jejich závazků.

Zajišťujeme odpovídající dohled nad dodržováním pracovních a technologických postupů a nad řešením případných stížností našich obchodních partnerů. Vyhodnocujeme spokojenost našich obchodních partnerů.

Chceme, aby náš obchodní partner s námi spolupracoval soustavně nebo aby se k nám vrátil. Úspěch našeho obchodního partnera je i našim úspěchem.

Vyznáváme jednotu slov a činů; co slíbíme, to splníme. Podporujeme etickou podnikatelskou kulturu a své povinnosti plníme pečlivě a čestně.

Jsme připraveni sjednávat s našimi obchodními partnery provedení auditu v našem podniku.

## CTÍME HOSPODÁŘSKOU SOUTĚŽ A DUŠEVNÍ VLASTNICTVÍ

Jsme stoupenci svobodné, čestné a spravedlivé hospodářské soutěže; nečiníme nic, co by takovou soutěž narušilo. Vyhýbáme se střetu zájmů a situacím, které mohou vyvolat podezření z takového střetu, včetně střetu našich zájmů se zájmy našeho podniku; případné jednání ve střetu zájmů je možné pouze, pokud to dovoluje zákon. Respektujeme práva duševního vlastnictví, zájem na zachování mlčenlivosti o obchodním tajemství a jiných důvěrných informacích a tato práva a tyto informace chráníme v rozsahu daném právními předpisy, smlouvami s obchodními partnery, souhlasy subjektů údajů a podnikatelskou etikou.

Chráníme osobní údaje našich zaměstnanců, jakož i v všech jiných osob, jejichž osobní údaje nám byly poskytnuty. Všichni naši zaměstnanci, kteří v rámci plnění svých pracovních povinností přicházejí do styku s osobními údaji, s informacemi tvořícími předmět obchodního tajemství či s jinými důvěrnými informacemi, jsou zavázáni zachovávat mlčenlivost o těchto údajích a informacích.

„Také v roce 2016 jsme dětem v mateřských školkách rozdávali polytechnické stavebnice. Celkem dvacet školek z Třince, Milíkova, Návší, Hrádku, Bukovce, Řeky, Smilovic a Košarisk získalo stavebnice Merkur a Lego. Vedení naší společnosti si uvědomuje, jak důležitá je podpora technického vzdělávání již od útlého věku. Proto ředitelé naší společnosti předávají každoročně tyto stavebnice dětem osobně.“



## PEČUJEME O ŽIVOTNÍ PROSTŘEDÍ

Nedílnou součástí naší politiky je ochrana životního prostředí. Řádně dodržujeme požadavky právních předpisů a povolení nám udělených na základě orgánů státní moci.

Se zřetelem k okolí našeho podniku se dlouhodobě a koncepčně snažíme o neustálé snižování dopadu naší činnosti, což také souvisí s odstraňováním starých ekologických zátěží.

K naplnění zásad ochrany životního prostředí jsme zřídili a uplatňujeme

systemy nakládání s odpady, při němž preferujeme recyklaci, systém uzavřených vodních okruhů a čistíren odpadních průmyslových vod, zacházení s chemickými látkami a hospodaření s energiemi; předností je též postupné snižování emisí znečišťujících látek do ovzduší, chemickými látkami a hospodaření s energiemi; prioritou je též postupné snižování emisí znečišťujících látek do ovzduší.

Tyto zásady jsou základním východiskem našich vnitropodnikových předpisů včetně

- » pracovního řádu,
- » sociálního kodexu,
- » technicko-organizačních předpisů (TOP) a navazujících vnitřních norem a jsou v nich konkretizovány.

## JSME SPOLEČENSKY ODPOVĚDNÝM PODNIKEM

Držíme se jasně stanovených principů odpovědného podnikání. Podporujeme region a snažíme se přispívat k dalšímu zlepšování kvality života

jeho obyvatel. Příkladem je podpora a participace na organizaci nejrůznějších událostí, jako je například Mezinárodní výstava vynálezů a zlepšovacích návrhů INVENT ARENA či čtvrtfinálové zápasy DAVIS CUPu. Každoročně vydáváme Zprávu o společenské odpovědnosti, která je zveřejňována a je poskytována našim obchodním partnerům.



## ODSUZUJEME JAKÉKOLIV PROJEVY KORUPCE

Vyznáváme nulovou toleranci úplatkářství a korupčního jednání.

Naše zaměstnance přísně vedeme k tomu, aby se zdrželi jakéhokoli korupčního jednání; nikdo nebude v souvislosti s výkonem práce pro náš podnik, našim jménem nebo s odkazem na náš podnik vyžadovat nebo přijímat jakékoliv plnění výměnou za poskytnutí jakéhokoli výhody, ani takové plnění nabízet či poskytovat.

# PÉČE O ZAMĚSTNANCE

## SPOKOJENOST/ ANGAŽOVANOST ZAMĚSTNANCŮ

Průzkum názorů zaměstnanců prostřednictvím dotazníkového šetření dává možnost obchodní společnosti získat informace o postojích zaměstnanců a úrovni jejich angažovanosti. Zaměstnanecká angažovanost představuje emotivní spojení zaměstnance, zaměstnancových pocitů k organizaci, které mají tendenci ovlivňovat chování, úsilí a činnosti související se zaměstnáním. Jedenácté dotazníkové šetření probíhalo na přelomu října a listopadu 2016. V říjnu 2016 bylo v evidenčním stavu TŽ

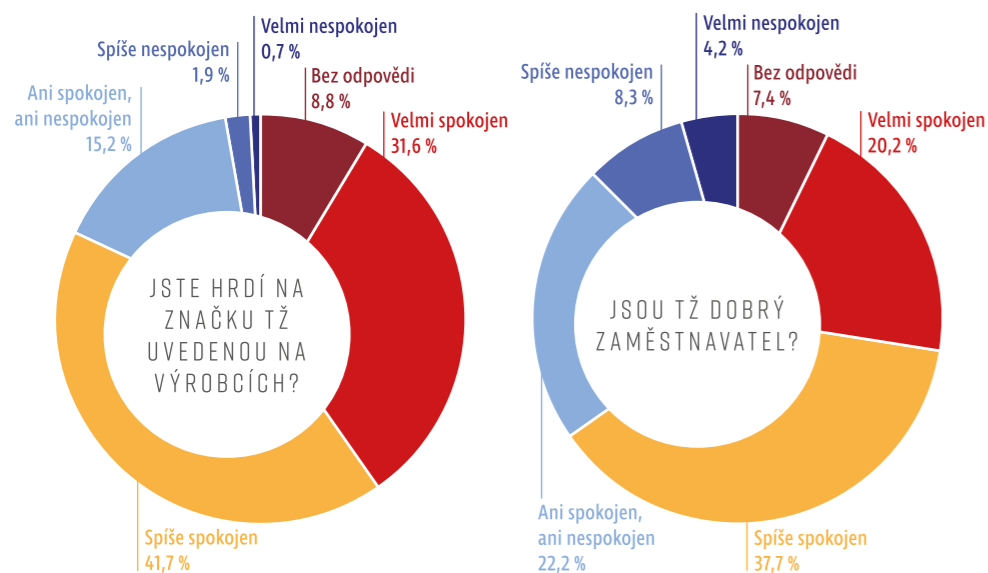
7 035 zaměstnanců, z nichž 3 012 vyplnilo dotazník. Návratnost dotazníků vztažená k celkovému počtu zaměstnanců činila 42,8 %.

Z pohledu CSR bylo zajímavé hodnocení spokojenosti u otázky „Hrdost na značku (logo) TŽ na výrobcích“, neboť 72 % zaměstnanců je hrdých na značku Třineckých železáren. Třinecké železářny jako dobrého zaměstnavatele by doporučilo 59 % zaměstnanců, kteří se vyjádřili pro hodnocení velmi a spíše spokojen. Výsledky posledního průzkumu dosáhly druhé nejvyšší úrovně ze všech doposud realizovaných dotazníkových šetření.

## ZAMĚSTNANOST

Počty zaměstnanců TŽ v předchozích letech v TŽ stoupaly. Byly ovlivněny jak fúzí Drobného kolejiva společnosti Strojírny Třinec, a.s. v roce 2013, tak fúzí společnosti SOCHOROVÁ VÁLCOVNA TŽ, a.s. v roce 2014. V roce 2016 došlo k významnému poklesu počtu agenturních zaměstnanců.

Vývoj stavů je rovněž ovlivňován výrobou, odstávkami a náběhy agregátů do a po generální opravě.



rok	zaměstnanci TŽ	agenturní zaměstnanci
2012	5 973	404
2013	6 145	431
2014	7 000	461
2015	7 031	478
2016	7035	387

## VZDĚLÁVÁNÍ

Firemní vzdělávání je neustále se opakující cyklus, který vychází ze zásad personální strategie a politiky TŽ a opírá se o strategické cíle TŽ v oblasti plánu rozvoje lidských zdrojů, které jsou nedílnou součástí Podnikatelského programu. Vzdělávání zaměstnanců je jedním z faktorů, který zvyšuje efektivitu a konkurenceschopnost. Zaměstnanci jsou proškolení zejména prostřednictvím externích dodavatelů vzdělávacích služeb, ale také interními lektory. Pro interní vzdělávání je běžně využívána aplikace Firemní akademie, a to nejvíce realizátory periodických školení a interními lektory, kteří aplikaci používají pro přípravu a realizaci svých školení. Aplikace Firemní akademie je multifunkční prostředí, které slouží k tzv. „Řízení znalostí“, neboť kromě výše uvedené funkce umožňuje sdílení informací, vědomostí a zkušeností a také diskusi na vybrané téma.

### OBLAST ODMĚŇOVÁNÍ

- » prémiování – řádné a mimořádné prémie
- » fond vedoucího, fond mistra
- » vyšší sazby příplatků za práci odpoledne, v noci, sobotu a neděli, svátek, přesčasovou práci
- » odměny za hospodářské výsledky
- » odměna za nepřetržitost
- » organizování rekondičně-rehabilitačních pobytů, ambulantní rehabilitační péče a doplňkové rekondiční péče
- » poskytování ochranných nápojů v období mimořádně teplých dnů všem zaměstnancům
- » poskytování příspěvku na závodní stravování ve výši 55 % jednoho hlavního jídla

### PERSONÁLNÍ ROZVOJ

- » středisko nástupní praxe pro absolventy vysokých škol
- » vytváření podmínek pro profesní růst vybraných skupin zaměstnanců a budování pracovní dráhy
- » poskytování stipendií studentům vybraných studijních oborů
- » hodnocení absolventů středních škol a jejich setkávání s vedoucími zaměstnanci v rámci adaptačního procesu
- » zajišťování dalších aktivit k podpoře zdraví (Dny zdraví, očkování proti chřipce, poskytování vitaminů)
- » školení ke zvládnání stresu a předcházení syndromu vyhoření
- » dny zdraví, očkování proti chřipce...

### DALŠÍ ZVÝHODNĚNÍ

- » prodloužená dovolená o 1 týden nad výměru stanovenou právními předpisy
- » zvýšený rozsah poskytování pracovního volna s náhradou mzdy při osobních překážkách v práci
- » poskytování sociálních výpomocí a sociálních záruk v mimořádně závažných životních situacích
- » poskytování bezúročných záruk na bytové účely
- » poskytování příspěvku na penzijní připojištění a doplňkové penzijní spoření
- » poskytování příspěvku na soukromé životní pojištění
- » poskytování daru na společenské aktivity
- » poskytování daru na mládež
- » poskytování volitelných zaměstnaneckých výhod (benefitů)
- » zajišťování ozdravných pobytů pro děti ve spolupráci s odborovou organizací
- » podpora mateřské školy s prodlouženým provozem pro děti zaměstnanců

### OCEŇOVÁNÍ ZAMĚSTNANCŮ

- » slavnostní udělování titulu „Zaměstnanec roku“ s finanční odměnou a prestižní ceny „Královna ocel“ nejlepším projektům, významným činům, klíčovými událostmi a reprezentací firmy
- » slavnostní akt „Rozloučení se zaměstnanci, kteří odcházejí do důchodu“
- » poskytování odměn při pracovních a životních jubileích a odchodu do důchodu
- » ocenění nejlepších zlepšovatelů

### PODPORA ZDRAVÍ

- » úhrada vstupních lékařských prohlídek provedených u smluvního poskytovatele pracovních lékařských služeb
- » úhrada nákladů na preventivní mamografická vyšetření a vyšetření tlustého střeva

## MOTIVAČNÍ PROGRAMY

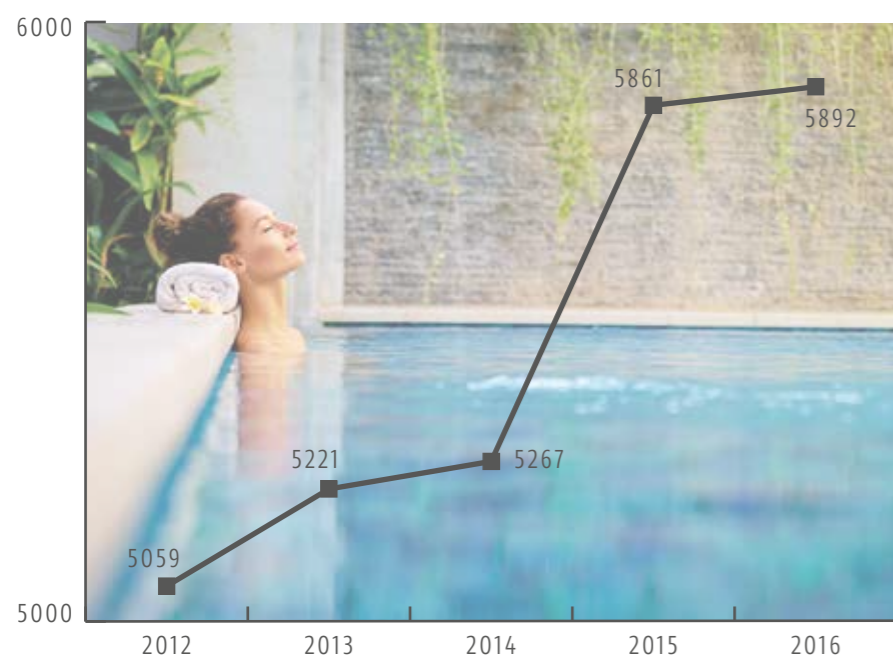
Zaměstnanci jsou za pracovní výkon odměňováni nejen mzdou, ale také řadou jiných opatření a sociálních výhod, které podněcují kvalitní výkon a současně kompenzují vlivy pracovního prostředí. Zvýhodnění jsou poskytována nad zákonný rámec. Jejich prostřednictvím chceme v co nejvyšší míře motivovat zaměstnance k podpoře záměrů a cílů celé akciové společnosti.



## BENEFITY

Volitelné zaměstnanecké výhody jsou poskytovány podle stanovených pravidel všem zaměstnancům. Maximální výše benefitu na zaměstnance v roce 2016 činila 3 700 Kč. Ne všichni zaměstnanci možnost čerpání využili.

### POČET ZAMĚSTNANCŮ, KTEŘÍ VYUŽÍVAJÍ BENEFITY



### NEJČASTĚJI ČERPANÉ BENEFITY (% čerpání v roce 2016)

- » Rekreace zaměstnanců (33%)
- » Využívání sport. zařízení (26%)
- » Vitaminové přípravky (17%)
- » Příspěvek na hokejové permanentky (15%)

### NÁBORY NOVÝCH ZAMĚSTNANCŮ

V této oblasti používáme celou řadu forem. Dále informujeme o některých z nich.



Ve snaze motivovat mládež ke studiu technických oborů pořádáme každoročně společenskou akci „Regionální talent“, kde odměňujeme žáky a studenty regionálních škol za přední umístění ve vědomostních olympiádách a za středoškolskou odbornou činnost. Idea této akce je velmi jednoduchá – podchytit zájem o technické obory a o přírodovědné předměty, tzn. matematiku, fyziku, chemii, které nebývají mezi žáky a studenty vždy oblíbené.

POČTY OCENĚNÝCH STUDENTŮ	2011	2012	2013	2014	2015	2016
školní olympiády	28	43	45	33	38	45
středoškolská odborná činnost	12	15	14	16	18	15
Regionální talent celkem	40	58	59	49	56	60

## NÁBOROVÉ METODY

### ...na základních školách

- » spoluúčast na organizaci „Dnů otevřených dveří“ na Střední odborné škole Třineckých železáren a ocenění regionálních základních škol, které získaly nejvíce žáků pro studium technických oborů
- » „Den otevřených dveří v Třineckých železárnách“ pro žáky devátých tříd a jejich rodiče
- » exkurze v TŽ pro poslední ročníky ZŠ ve spolupráci s úřadem práce
- » účast na burzách pro volbu povolání organizovaných úřady práce
- » účast na poradenských besedách s žáky devátých tříd organizovaných úřady práce
- » spolupráce se školami v příhraniční oblasti Slovenské republiky (Čierne, Skalité, Svrčinovec)

### ...na středních školách

- » finanční příspěvek na školní pomůcky, sportovní a společenské aktivity žáků 1. ročníků vybraných technických oborů Střední odborné školy TŽ (SOŠ)
- » zajišťování exkurzí a odborných praxí žáků s odborným výkladem technologů na jednotlivých provozech (jedná se o žáky středních škol technického zaměření)
- » zajišťování a financování odborného výcviku žáků SOŠ TŽ na pracovištích TŽ
- » prezentace společnosti ve skupině TŽ-MS pro studenty vybraných středních škol v regionu s cílem získat je pro zaměstnání ve skupině nebo pro studium žádaných technických oborů na vysokých školách

### ...na vysokých školách

- » příprava a účast TŽ na „Veletzích pracovních příležitostí“ vybraných vysokých škol v ČR
- » exkurze pro studenty 2. ročníků a prezentace společností ve skupině TŽ-MS pro usnadnění volby specializace
- » umožnění odborné dvoutýdenní praxe pro studenty 2. ročníků technických oborů
- » výběr stipendistů na základě studijních výsledků, pohovorů a jejich finanční podpora v průběhu studia
- » vytipování vhodných témat závěrečných prací (bakalářských, magisterských a dizertačních) včetně odborného vedení studentů v průběhu jejich zpracování
- » ocenění nejlepších diplomových prací ve spolupráci s Českou hutnickou společností (ČHS)
- » výběr absolventů na základě jejich hodnocení a pohovorů do Střediska nástupní praxe

## MLADISTVÍ A ZAMEZOVÁNÍ DISKRIMINACE

V průběhu uplynulého roku jsme neznamenali žádné projevy diskriminace. Ze strany zaměstnanců naší společnosti nebyly vzneseny v průběhu roku 2016 požadavky na řešení konkrétních případů diskriminace a nebyla porušena rovněž žádná ustanovení podnikové kolektivní smlouvy.

V průběhu kontrol prováděných úřadem práce a oblastním inspektorátem práce nebyla za sledované období 2012–2016 zjištěna žádná porušení a případy diskriminace.

TŽ zaměstnávají pouze osoby starší 18 let – za poslední tři roky nebyly zaměstnány osoby mladší. Tím je zcela zabráněno možnosti výskytu dětské práce a nebezpečné práce mladistvých.

### ZAJIŠŤOVÁNÍ ODBORNÉ PŘÍPRAVY ŽÁKŮ STŘEDNÍCH ŠKOL

TŽ zajišťují na svých provozech odbornou přípravu formou praktické výuky žáků středních škol (odborný výcvik, souvislá odborná praxe apod.), a to nejen pro žáky Střední odborné školy Třineckých železáren, ale také pro žáky dalších spolupracujících škol v regionu. Odborná příprava těchto mladistvých probíhá v souladu vzdělávacími programy jednotlivých škol pod dozorem pověřených zaměstnanců středních škol a instruktorů z řad zaměstnanců jednotlivých provozů TŽ ve zvláštním režimu a v souladu se smlouvami uzavřenými mezi TŽ a jednotlivými středními školami.



## VLIV ČINNOSTI TŘINECKÝCH ŽELEZÁREN NA OKOLÍ



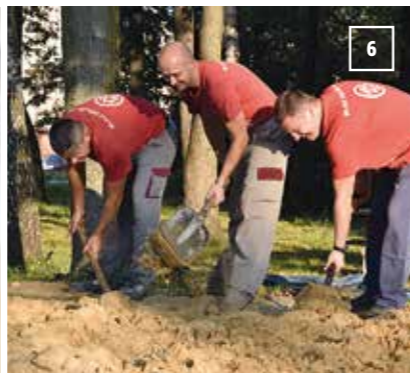
Pro děti z Třinecka naše společnost od roku 2014 zajišťuje ozdravné pobyty v Tatrách. V letech 2014 – 2016 se těchto pobytů zúčastnilo 750 dětí z prvního stupně základních škol, vynaložená částka dosáhla 4,5 mil. Kč. (Obr. 1, 2)

Každý rok organizujeme Dobrovolnický den, kde ve vybraných neziskových organizacích v regionu mohou výpomocí dobročinnou práci naši zaměst-



nanci. Posledního dobrovolnického dne se zúčastnilo historicky nejvíce zaměstnanců. (Obr. 3, 4, 6, 7)

Letos poprvé jsme ve spolupráci s chráněnou dílnou Naše dílna uspořádali sbírku oblečení pro potřebné. Všichni zaměstnanci měli možnost vyřadit nevyužitou oděv i textil, a tímto přispět umístěním do určeného sběrného místa. Nepoškozené oděvy a tex-



til si později prodali zaměstnanci se zdravotním omezením za symbolické ceny v Českém Těšíně. (Obr. 5)

Třinecké železárny podpořily také Denní stacionář Paprsek v Třinci, jehož základním posláním je pomáhat handicapovaným osobám zajistit jejich fyzickou a psychickou soběstačnost. (Obr. 8)



V TŽ jsou pravidelně vyhodnocována rizika ohrožení zdraví zaměstnanců a přijímána opatření k jejich eliminaci. Dlouhodobě dosahované pozitivní výsledky v ochraně zdraví zaměstnanců, kvalitní preventivní péče i zavedený a účinný systém řízení této oblasti ocenil také Státní úřad inspekce práce a opakovaně udělil TŽ v roce 2016 titul „Bezpečný podnik“.

Sledování stavu BOZP je neoddělitelnou součástí řízení a hodnocení BOZP. Tyto aktivity jsou prováděny v úzké spolupráci s dodavatelem služeb BOZP, kterým je třinecká firma Enviform a.s.

Účast zaměstnanců na řešení problematiky BOZP je uskutečňována také prostřednictvím odborové organizace. Jsou zřízeny společné odborné komise:

- » vyšetřovací komise pro šetření a odškodňování pracovních úrazů,
- » auditorské komise pro vnitřní audity BOZP na jednotlivých pracovištích,

- » společné týdenní hodnotící porady zástupce zaměstnavatele (Představitel pro BOZ), zaměstnanců (zástupce Odborového svazu KOVO) a dodavatele služeb BOZP (Enviform a.s.).

V rámci systému školení BOZP jsou prováděná:

- » vstupní školení BOZP – pro nově nastupující zaměstnance,
- » vstupní školení na pracovišti – provádí nadřízený přijímaného zaměstnance,
- » praktický zácvik pod dohledem zkušeného zaměstnance a přezkoušení,
- » periodická školení dle osnov schválených vedoucím zaměstnancem a příslušným bezpečnostním technikem,
- » Dny BOZ – konzultační a poradenské akce na jednotlivých provozech,
- » mimořádná školení – dle potřeby – rozbory příčin pracovních úrazů a dalších nežádoucích událostí včetně přijímání opatření k nápravě.

## BEZPEČNOST A OCHRANA ZDRAVÍ PŘI PRÁCI (BOZP)



TŽ evidovaly v roce 2016 při počtu 7 000 zaměstnanců celkem 22 pracovních úrazů s pracovní neschopností delší než tři kalendářní dny. Úrazová četnost měla hodnotu 0,3 pracovních úrazů na 100 zaměstnanců a rok.

Řešení pracovních úrazů, včetně úrazů neabsenčních, je vždy doprovázeno přijetím opatření k zamezení opakování úrazu. Zavedli jsme komisionální šetření absenčních i neabsenčních úrazů s potenciálem závažného úrazu včetně přijímání opatření v rámci celé společnosti.

Z nových aktivit pro ochranu zdraví zaměstnanců v roce 2016 můžeme uvést další etapu kampaně BOZ, zaměřenou na zvýšení povědomí o bezpečnosti práce a motivaci k bezpečnému chování (plakáty, informační brožury, články v podnikových novinách).



Oproti roku 2015 došlo k dalšímu výraznému meziročnímu snížení emisí tuhých znečišťujících látek o 40 % na nové historické minimum. Všechny ekologické investiční akce, které byly realizovány v letech 2013 – 2015, již byly v provozu po celý rok a projevil se tak jejich plný efekt na záchyt či omezení vzniku prachu.

U ostatních sledovaných znečišťujících látek, kromě oxidu siřičitého, byl za-

znamenán jejich mírný meziroční nárůst odpovídající nárůstu výroby oproti roku 2015.

Emise skleníkových plynů dosáhly v roce 2016 výše 2 513 079 t oxidu uhličitého za provozu TŽ v Třinci, výše 24 944 t oxidu uhličitého za provoz VT-Válcovna trub v Ostravě a výše 48 514 t oxidu uhličitého za závod VZ-Sochorová válcovna v Kladně. Celkové množství

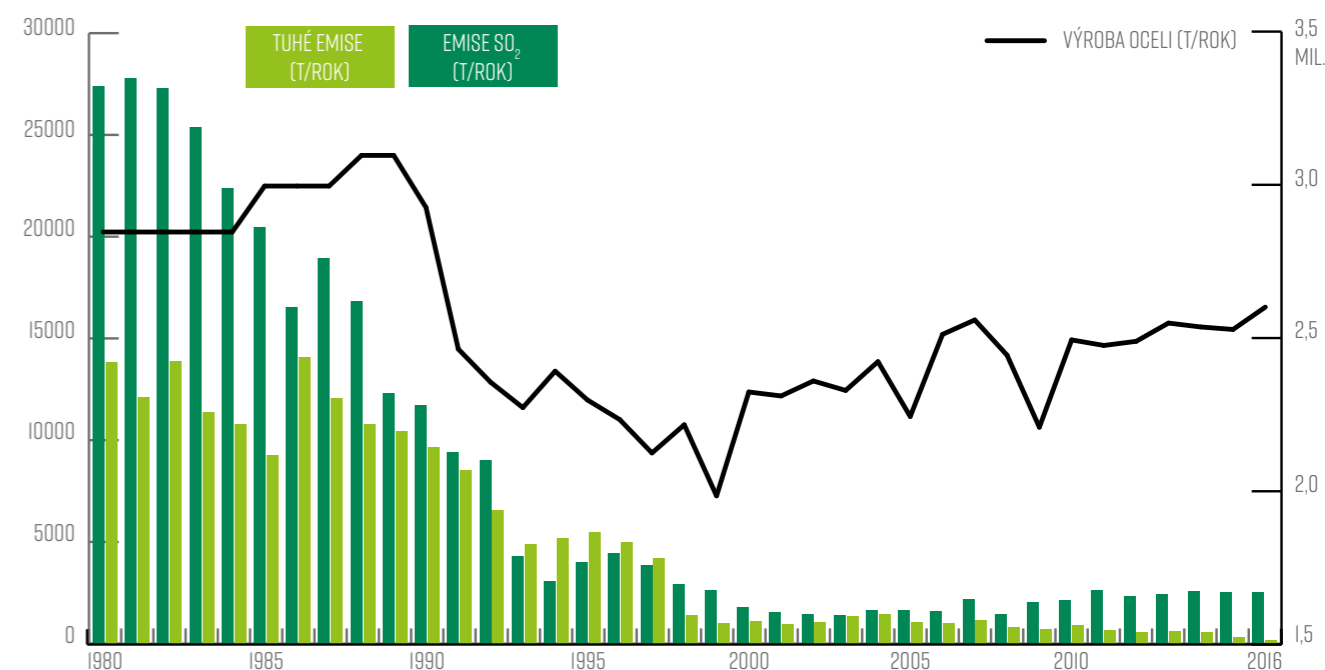
emisí skleníkových plynů z TŽ za rok 2015 činí 2 586 537 t oxidu uhličitého, což představuje mírný meziroční nárůst způsobený vyšší výrobou v roce 2016.

Počet bezplatně přidělených povolenek na rok 2016 byl 3 637 329 ks pro provoz TŽ v Třinci, 24 194 ks pro provoz VT-Válcovna trub v Ostravě a 50 716 ks pro závod VZ-Sochorová válcovna v Kladně.

### VÝSKYT EMISÍ V TUNÁCH ZA ROK 2016 VE SROVNÁNÍ S ROKEM 2015

rok	Tuhé zneč. látky [t/rok]	Oxid siřičitý [t/rok]	Oxidy dusíku [t/rok]	Oxid uhelnatý [t/rok]	Oxid uhličitý [t/rok]
2015	310	2 521	1 394	59 252	2 568 706
2016	185	2 514	1 596	65 903	2 586 537

### OCHRANA OVZDUŠÍ - DLOUHODOBÝ VÝVOJ



### MNOŽSTVÍ EMISÍ NA JEDNOTKU VÝROBY ZA ROK 2016 VE SROVNÁNÍ S ROKEM 2015

rok	Tuhé zneč. látky [kg/t vyrobené oceli/rok]	Oxid siřičitý [kg/t vyrobené oceli/rok]	Oxidy dusíku [kg/t vyrobené oceli/rok]	Oxid uhelnatý [kg/t vyrobené oceli/rok]	Oxid uhličitý [t/t vyrobené oceli/rok]
2015	0,12	1,00	0,55	23,40	1,01
2016	0,07	0,97	0,61	25,30	0,99



Množství vypouštěných odpadních průmyslových vod do vodního toku Olše a míra znečištění těchto vod nevykazuje za rok 2016 oproti roku 2015 výrazné odchylky a odpovídá dlouhodobě stabilizovanému stavu vodního hospodářství TŽ. Pouze mírný mezi-

roční nárůst množství odpadních vod a množství znečišťujících látek odpovídá vyšší výrobě v roce 2016. Kvalita odpadních vod dosahuje udržitelné úrovně s ohledem na plnění stanovených limitů povoleného znečištění.

V přepočtu produkce odpadní vody na tunu vyrobené oceli je situace ve srovnání s rokem 2015 vyrovnaná.

V průběhu roku 2016 nezpůsobily TŽ žádnou havarijní situaci, která by měla za následek zhoršení či ohrožení jakosti podzemních nebo povrchových vod.

V hodnoceném roce 2016 došlo k dalšímu poklesu produkce ostatních odpadů a celkové produkce odpadů zejména v důsledku převedení nakládání s vyzdívkami a žáruvzdornými materiály do režimu vedlejších produktů a menšímu vzniku odpadu strusky.

minulými roky zvýšil. Příčinou jsou odprašky – nové zdroje odprašení a celková vyšší výroba v TŽ. Na zvýšeném výskytu nebezpečných odpadů mají také podíl zaolejované okuje, které v roce 2016 nebylo možné zpětně využít v TŽ jako vedlejší produkt.

je v porovnání s rokem 2015 (140 693 t) pokles o cca 22 %. U odpadů kategorie Ostatní (89 155 t) tento pokles činí 29 %, u nebezpečných odpadů (21 064 t) se jedná o nárůst o 42 %.

Ukazatel množství odpadů na tunu vyrobené oceli byl v roce 2015 – 55,6 kg/t oceli, v hodnoceném roce 2016 – 42,3 kg/t oceli (pokles o 24 %).

Naopak u odpadů kategorie „Nebezpečný“ se jejich výskyt v porovnání s

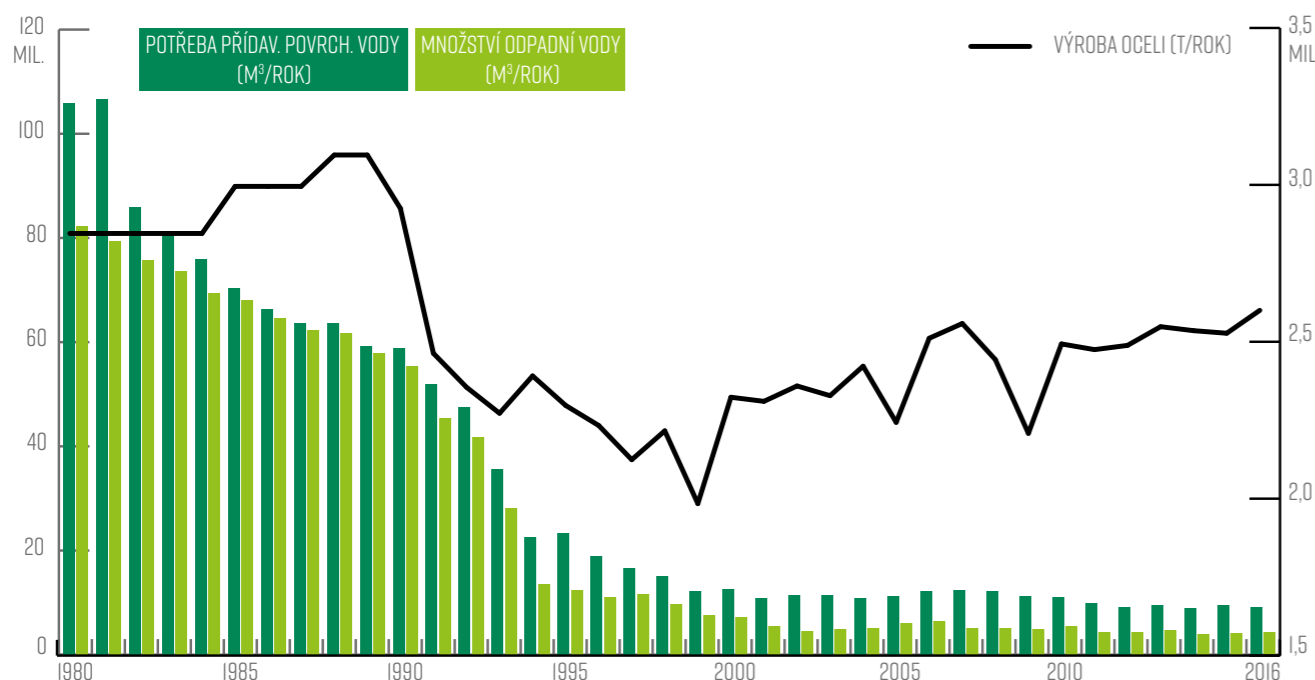
V číselném vyjádření představuje rok 2016 vznik celkem 110 219 t odpadů, což

### ZNEČIŠTĚNÍ VYPOUŠTĚNÉ DO VODNÍHO TOKU ZA ROK 2016 VE SROVNÁNÍ S ROKEM 2015

rok	Množství odpadní vody [m <sup>3</sup> /rok]	NL nerozpuštěné látky [t/rok]	C <sub>10</sub> – C <sub>40</sub> uhlovodíky [t/rok]	RAS rozpuštěné anorganické soli [t/rok]	CHSKCr chem. spotřeba kyslíku [t/rok]	Fe celk. železo celkové [t/rok]
2015	4 153 968	33,6	0,81	1 979	62,5	3,5
2016	4 350 240	34,6	0,57	2 083	78,3	3,9

Údaje týkající se areálu TŽ

### OCHRANA VOD – DLOUHODOBÝ VÝVOJ



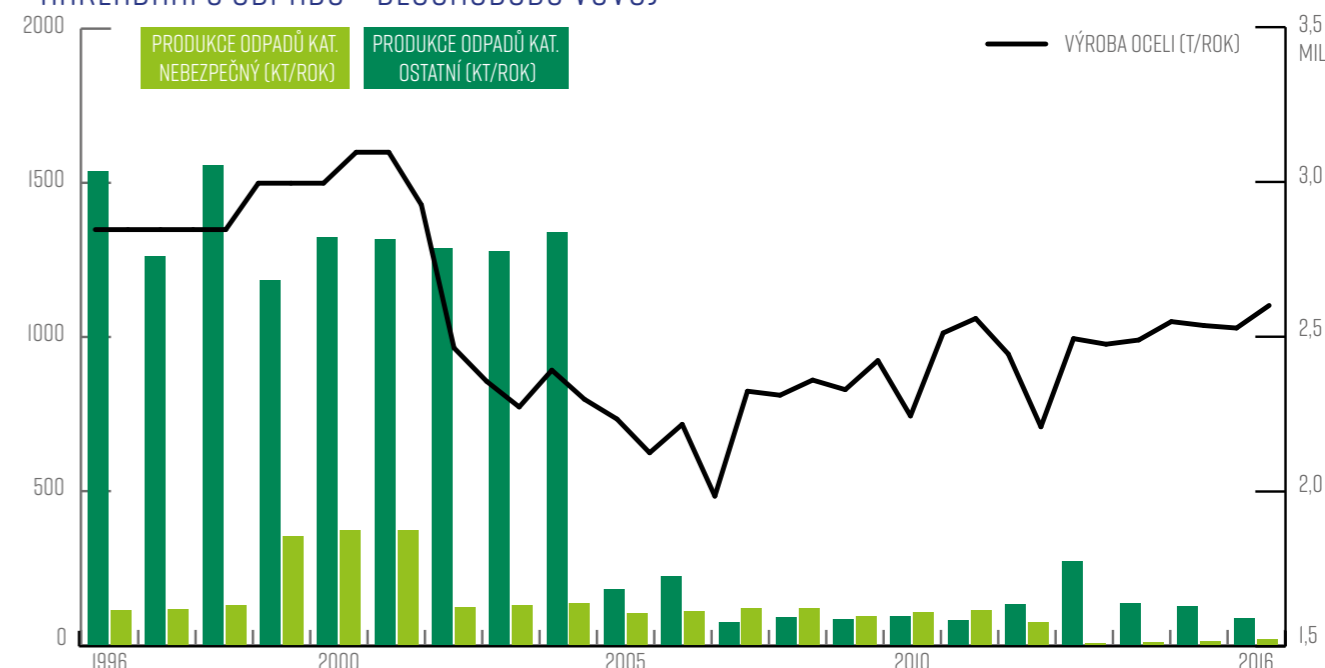
množství odpadních průmyslových vod vypouštěných do ŽP na jednotku výroby za rok 2016 ve srovnání s rokem 2015

Rok	Množství odpadních vod [m <sup>3</sup> /t vyrobené oceli/rok]
2015	1,64
2016	1,67

### MNOŽSTVÍ ODPADŮ ZA ROK 2016 VE SROVNÁNÍ S ROKEM 2015

rok	Výroba oceli [kt/rok]	Produkce odpadů kat. „Ostatní“ [kt/rok]	Produkce odpadů kat. „Nebezpečný“ [kt/rok]
2015	2 532	126	15
2016	2 605	89	21

### NAKLÁDÁNÍ S ODPADY – DLOUHODOBÝ VÝVOJ



### PRODUKCE ODPADŮ NA JEDNOTKU VÝROBY ZA ROK 2016 VE SROVNÁNÍ S ROKEM 2015

rok	Výroba oceli [kt/rok]	Produkce odpadů na tunu vyrobené oceli	
		kat. „Ostatní“ [t/rok]	kat. „Nebezpečný“ [t/rok]
2015	2 532	0,050	0,006
2016	2 605	0,034	0,008



## OBALY

Zákon o obalech definuje obal jako libovolný výrobek zhotovený z materiálu jakékoli povahy, který je určený k pojmání, ochraně, manipulaci, dodávce či prezentaci výrobků určených pro spotřebitele (občana) nebo pro jiného konečného uživatele. Zákon o obalech dále stanoví povinnost zajištění zpětného odběru a využití odpadů z obalů pro osoby (podnikající

právníké a fyzické osoby), které uvádějí obaly nebo balené výrobky na trh nebo do oběhu, tzn., dovážejí, plní, importují do ČR nebo prodávají.

TŽ tím, že balí své výrobky, spadájí do působnosti zákona o obalech a musí zajišťovat zpětný odběr a využití odpadů z obalů. Aby bylo možné zmíněnou povinnost zajistit v souladu

se zákonem, uzavřely Třinecké železářny smlouvu o sdruženém plnění s autorizovanou obalovou společností EKO-KOM, a.s.

Množství obalů, které TŽ použije k balení svých výrobků je odvislé jak od velikosti prodeje, tak i požadavků zákazníků na způsob balení.

## OBALY UVEDENÉ NA TRH V ROCE 2016 VE SROVNÁNÍ S ROKEM 2015

rok	Materiál obalů (t/rok)				Celkem
	Kov Fe	Plasty	Dřevo	Ostatní	
2015	3 180	35	8 923	131	12 269
2016	3 229	29	8 100	159	11 517

## PÉČE O PŘÍRODU A KRAJINU

Areál společnosti TŽ tvoří přibližně z 40 % zelené plochy. Jejich údržba je pro podnik samozřejmostí, mimo to však TŽ každoročně investují více než 1 mil. Kč do obnovy zeleně a výsadby nových dřevin a to jak v podniku samotném, tak i mimo areál. V roce 2016 byla nová výsadba provedena např. u mechanických dílen, u severní a hlavní brány TŽ či v zahradě muzea Třineckých železáren. Formou finančního daru přispěly TŽ na výsadbu zeleně v parcíku U Hvězdárny ve městě Třinci.

Pozornost je věnována i podpoře a rozvoji biodiverzity. Do řeky Olše protékající areálem bylo v roce 2016 vypuštěno 400 ks pstruha potočního.



Stejně jako v minulých letech TŽ nadále podporují ohrožené druhy vodních ptáků žijících a hnízdících v areálu podniku. Jedná se o např. o morčáka velkého, jehož populaci se díky rozmístění budek podařilo podstatně rozšířit. Dle výsledků celoevropského sčítání vodního ptactva se jich v areálu společnosti vyskytuje již na 60 ks. V roce 2016 byly všechny ptačí hnízdní

budky v areálu TŽ vyčištěny a připraveny pro další nové populace ptáků.

Podnik pravidelně každý rok v jarním období zajišťuje čištění koryta a břehů vodního toku Olše a jejich přítoků od naplavených odpadů. Akce se pravidelně účastní i žáci SOŠ TŽ. V roce 2016 bylo z vodního toku odvezeno cca 810 kg odpadů.

## STARÉ EKOLOGICKÉ ZÁTĚŽE

Sanační práce na kontaminovaných lokalitách v areálu Třineckých železáren probíhají od roku 2003. Z celkového počtu 24 sanačních objektů zůstávají nedokončené již pouze tři lokality, na kterých budou sanační práce pokračovat. V souladu s podmínkami garance z tzv. ekologické smlouvy č.185/97, v platném znění, uzavřené s Ministerstvem financí ČR a podle realizačního projektu „Třinec–TŽ–Sanace“, bylo zhotovitelem, společností UNIGEO, a.s. Ostrava, vyčerpáno ke konci roku 2016 99,5 % nákladů z rozpočtu projektu.

V průběhu provádění sanačních prací byly zjištěny nové skutečnosti, kterými jsou staré ekologické zátěže nad rámec předmětu zadání vlastní veřejné zakázky na realizaci nápravných opatření v areálu Třineckých železáren. Na základě realizačního projektu dodatečných stavebních prací, zpravovaného společností UNIGEO, a.s. Ostrava, a rozhodnutí České inspekce životního prostředí

probíhá realizace nápravných opatření v rámci akce „Třinec–TŽ–Sanace-DSP“ na řešení sanace tří lokalit. Ke konci roku 2016 bylo účelně vynaloženo 93,5 % nákladů z rozpočtu tohoto realizačního projektu.

Nad rámec obou realizačních projektů sanace i dodatečných stavebních prací proběhl v roce 2014 průzkum nově zjištěných starých ekologických zátěží v korytě řeky Olše protékající areálem Třineckých železáren podle dokumentace „Třinec–TŽ–Průzkum koryta Olše“, kterou zpracovala společnost UNIGEO, a.s. Ostrava. MF ČR vybralo ve veřejné zakázce malého rozsahu zhotovitele projektu a zadavatel uzavřel realizační smlouvu se společností AQD-Envitest, s.r.o. Ostrava dne 27. 11. 2015 na akci „Doplňkový průzkum SEZ v korytě řeky Olše – Třinec-Třinecké železářny a zpracování analýzy rizika k této nové skutečnosti“. Průzkum včetně zpracování analýzy rizik bude ukončen v roce 2017.

## HOSPODAŘENÍ S ENERGIEMI

Nedílnou součástí politiky TŽ je i snaha o neustálé snižování spotřeby energie, která se v praxi projevuje postupným nahrazováním zastaralých výrobních zařízení moderními s nižší energetickou náročností a maximálním energetickým využíváním vedlejších produktů hutě.

V Třineckých železárnách máme zaveden a využíváme systém hospodaření s energiemi dle EN ISO 50001, který byl předmětem certifikace v roce 2016. Kontrolní audit v lokalitě Třinec a rozšiřující audit na odloučených pracovištích (Válcovna

trub, Tažírna oceli, Sochorová válcovna) proběhne v roce 2017.

Hutní plyny vznikající v procesu výroby koksů, surového železa a oceli byly v roce 2016 energeticky využívány průměrně z 92,97 %.

Měrná spotřeba elektrické energie v roce 2016 činila 243,06 kWh/t vyrobené oceli.

Skutečná technologická energetická náročnost v roce 2016 činila 18 236,47 MJ na tunu vyrobené oceli.

## ZACHÁZENÍ S CHEMICKÝMI LÁTKAMI A SMĚSMI, REACH

Nakládání s chemickými látkami a směsmi na provozech v TŽ je sledováno a vyhodnocováno v rámci pravidelných interních kontrol, které v roce 2016 opět prokázaly soulad s příslušnou legislativou.

V rámci plnění povinností vyplývajících z nařízení Evropského parlamentu a Rady (ES) č. 1907/2006 o registraci, hodnocení, povolování a omezování chemických látek (REACH) stále probíhá komunikace v dodavatelsko-odběratelském řetězci s cílem informovat o stavu implementace REACH v TŽ, o látkách vzbuzujících velmi vážné obavy (SVHC), o látkách zakázaných v předmětech, popř. o poskytování aktuálních bezpečnostních listů. Bezpečnostní listy jsou hlavním nástrojem pro zajištění toho, aby výrobci a dovozci sdělovali v celém dodavatelském řetězci dostatek informací a aby tak bylo umožněno bezpečné používání jejich látek a směsí.

Z důvodu přechodu na klasifikaci látek a směsí dle nařízení (ES) č. 1272/2008 o klasifikaci a označování látek a směsí (CLP) probíhá intenzivní obměna bezpečnostních listů dodávaných do TŽ. Povinnost klasifikace látek a směsí podle CLP musí dodavatelé splnit v termínu do 31. 5. 2017.



V roce 2016 byly realizovány ekologické investiční akce:

- » odsíření aglomerace č. 2,
- » přidávání aktivního uhlí do spalin na aglomeraci č. 1,
- » přidávání aktivního uhlí do spalin na aglomeraci č. 2,
- » modernizace a rekonstrukce koksárenské baterie č. 11,
- » výstavba nového ohřívače větru č. 64 – probíhá.

Investiční náklady na ekologické akce v roce 2016 dosáhly částky 842 mil. Kč.

Další akce s pozitivním přínosem pro životní prostředí byly hrazeny z provozních zdrojů, např. opravy na jednotlivých provezech TŽ.

V roce 2016 TŽ reagovaly na nově vyhlášené výzvy z dotačního období a podaly žádosti o dotace na nové projekty v rámci 8. výzvy programu OPŽP. Celkem bylo podáno 9 žádostí na tyto akce v celkovém finančním objemu cca 900 mil. Kč:

- » záchytné zařízení prachu na provoze druhotných surovin,
- » odprašení zařízení pro dopravu a zpětné zakládání vsázky pro výrobu ocelárenského aglomerátu,
- » odprašení zařízení pro odběr a zpracování směsi pro výrobu vysokopecního aglomerátu,
- » odsíření aglomerace č. 1,
- » záchytné zařízení prachu na Sochorové válcovně Kladno,
- » filtrační stanice na mlýnici strusky,
- » centrální vysávání aglomerace 1 a přesýpací stanice 2,
- » centrální vysávání aglomerace 2 a přesýpací stanice 1, třídírna rud,
- » centrální vysávání dopravy koksů a rozdrůžovadla.

### **VO – Výroba železa a oceli**

#### **Výměna filtračních hadic odprašení na jednotlivých zdrojích dle potřeby.**

V roce 2016 proběhla výměna filtračních hadic na jednotlivých ZZO – zdroje znečišťování ovzduší a to následovně:

- » spékací pás č. 1 a spékací pás č. 2 – výměna 20 736 ks filtračních hadic v hodnotě 7,532 mil. Kč,
- » odprašování přesypů a úprav aglomerátu aglomerace 1 – výměna 870 ks rukávců v hodnotě 609,8 tis. Kč,
- » spékací pás č. 3 a spékací pás č. 4 – výměna 670 ks filtračních hadic v hodnotě 243,4 tis. Kč,
- » odprašování přesypů a úprav aglomerátu aglomerace 2 – výměna 2 190 ks rukávců v hodnotě 1,535 mil. Kč,
- » vnitřní doprava přísad – výměna 24 ks rukávců v hodnotě 94,392 tis. Kč,
- » skipové jámy a doprava vsázky – výměna 1 536 ks rukávců v hodnotě 589,824 tis. Kč a 100 ks filtračních košů za 94,385 tis. Kč,
- » pánvová pec č. 2 – výměna 840 ks rukávců v hodnotě 904,492 tis. Kč.

### **VL – Doprava a expedice**

#### **Pořízení vysokozdvizných vozíků na CNG (náhrada současných dieselových strojů).**

Vyhodnocení, příp. přínos akce a náklady:

Vysokozdvizný vozík byl pořízen pro Žihárnu drátů, kde slouží pro nakládku hotových výrobků a nahradil původní dieselový stroj. Tento krok přinesl snížení nákladů na provoz manipulačního dopravního prostředku záměnou paliva na stlačený zemní plyn.

Náklady: pronájem.

### **VK – Koksochemická výroba**

#### **Údržba, servis a výměna filtračních jednotek na odprašených místech úniku prašných emisí do vzduchu.**

Vyhodnocení, příp. přínos akce a náklady: 1,85 mil. Kč.

### **VH – Válcovna předvulků a hrubých profilů**

#### **Oprava komínů na SHP – Stará hlubinná pec č. 15 až 17.**

Vyhodnocení, příp. přínos akce a náklady:

Byla provedena oprava komínů dle zpracovaných revizních zpráv.

Náklady: 1,037 mil. Kč.

#### **Oprava hlubinné pece SHP – Stará hlubinná pec č. 13.**

Vyhodnocení, příp. přínos akce a náklady:

Byla provedena Generální oprava hlubinné pece č. 13 – oprava ocelových konstrukcí a vyzdívky.

Náklady: 4,5 mil. Kč.

#### **Oprava sacího potrubí ze separační olejové jímky hydrocyklonu.**

Vyhodnocení, příp. přínos akce a náklady:

Oprava byla provedena.

Náklady: 20 tis. Kč.

#### **Oprava kondenzační nádoby směsného plynu pod pecí Střední tratě.**

Vyhodnocení, příp. přínos akce a náklady:

Oprava byla provedena v rámci středních oprav.

Náklady: 100 tis. Kč.

### **VZ – Sochorová válcovna**

#### **Robotizace ručního broušení kvadrátů – odhrotování s odsávacím a filtračním zařízením.**

Vyhodnocení, příp. přínos akce a náklady:

Zahájení projektu v 2016 s dosavadními náklady 1,58 mil. Kč. Za rok 2016,

2017 předpokládané celkové náklady 23,1 mil. Kč. Uvedením do provozu v 2017 bude tato akce spuštěna.

### **VJ – Válcovna drátu a jemných profilů**

#### **Oprava odsávání a výměna filtračních kapes Pily č. 1 Braun.**

Vyhodnocení, příp. přínos akce a náklady:  
Snížení emisí tuhých znečišťujících látek do ovzduší.  
Náklady ve výši 40 tis. Kč.

#### **Oprava odsávání a výměna filtračních kapes Pily č. 2 Braun.**

Vyhodnocení, příp. přínos akce a náklady:  
Snížení emisí tuhých znečišťujících látek do ovzduší.  
Náklady ve výši 40 tis. Kč.

#### **Oprava odsávání, výměna filtračních kapes a vaku Tryskače Banfi.**

Vyhodnocení, příp. přínos akce a náklady:  
Snížení emisí tuhých znečišťujících látek do ovzduší.  
Náklady ve výši 60 tis. Kč.

#### **Oprava odsávání a výměna filtračních kapes Bruska BBS 07.**

Vyhodnocení, příp. přínos akce a náklady:  
Snížení emisí tuhých znečišťujících látek do ovzduší.  
Náklady ve výši 70 tis. Kč.

#### **Oprava odsávání a výměna filtračních kapes Bruska Schluter.**

Vyhodnocení, příp. přínos akce a náklady:  
Snížení emisí tuhých znečišťujících látek do ovzduší.  
Náklady ve výši 50 tis. Kč.

#### **Oprava odsávání a výměna filtračních kapes Bruska Noritake.**

Vyhodnocení, příp. přínos akce a náklady:  
Snížení emisí tuhých znečišťujících látek do ovzduší.  
Náklady ve výši 70 tis. Kč.

#### **Oprava odsávání a výměna filtračních kapes Bruska č. 8.**

Vyhodnocení, příp. přínos akce a náklady:  
Snížení emisí tuhých znečišťujících látek do ovzduší.  
Náklady ve výši 70 tis. Kč.

#### **Oprava odsávání a výměna filtračních kapes Tryskací linka.**

Vyhodnocení, příp. přínos akce a náklady:  
Snížení emisí tuhých znečišťujících látek do ovzduší.  
Náklady ve výši 40 tis. Kč.

## ÚSPORA ENERGIÍ

### **VT – Válcovna trub**

**Instalace nové krokové pece na trati Malý Mannesmann**  
(Nová kroková pec bude mít vyšší energetickou účinnost).

Vyhodnocení, příp. přínos akce a náklady:  
V průběhu měsíců listopadu a prosince roku 2016 byly postupně instalovány jednotlivé části zařízení, celkově bylo do ledna 2017 proinvestováno 33,4 mil. Kč, celková částka by měla dosáhnout hodnoty 44,1 mil. Kč, probíhají práce na dokončení investiční akce. Celkově by měla nová pec být výrazně energeticky úspornější než původní pec tunelová, která byla zrušena. Navíc došlo ke zrušení staré pece Ignis.

### **VL – Doprava a expedice**

**Automatizace spádoviště a kolejové brzdy.**

Vyhodnocení, příp. přínos akce a náklady:  
Výkon motorů původních pneumatických kompresorů byl

**Změna systému vytápění sociální budovy – Špalkárna.**

Vyhodnocení, příp. přínos akce a náklady:  
Výměňníková stanice byla zprovozněna v měsíci říjnu 2016, účelem akce byla výměna dvou zastaralých kotlů a tlakových nádob na plyn za nově instalovaný výměňník tepla napojený na dálkový horkovod s nižší energetickou náročností. Celková částka na instalaci nové výměňníkové stanice byla 0,34 mil. Kč.

2 × 30 kW, po modernizaci jsou hydraulické kompresory poháněny motory o výkonu 2 × 15 kW. Náklady této investiční akce byly cca 9 mil. Kč.

## VÝHLED NA ROK 2017

V rámci investičních akcí by v roce 2017 měly být realizovány projekty Aglomerace č. 1 a přesýpací stanice č. 2, centrální vysávání Aglomerace č. 2 a přesýpací stanice č. 1, Filtrační stanice na mlýnici strusky a Záchytné zařízení prachu na provozu VS – Druhotné suroviny.

## OCHRANA OVZDUŠÍ

### **VO – Výroba železa a oceli**

**Výměna filtračních hadic odprášení na jednotlivých zdrojích dle potřeby (uzly na aglomeraci č. 1, páňové pece č. 1 a č. 2., skipové jámy, vnitřní a vnější doprava přísad atd.).**

Plánované náklady: dle potřeby.

### **VH – Válcovna předvalků a hrubých profilů**

**Oprava komínů na SHP – Stará hlubinná pec č. 10 až 14.**

Plánované náklady cca 1 mil. Kč.

**Oprava termoboxu NHP – Nová hlubinná pec č. 28.**

Plánované náklady cca 350 tis. Kč.

### **VZ – Sochorová válcovna**

**Robotizace ručního broušení kvadrátů – odhrotování s odsávacím a filtračním zařízením.**

Plánované náklady cca 23,1 mil Kč za rok 2016, 2017. Uvedením do provozu v 2017 bude tato akce spuštěna.

V těchto měsících taktéž probíhá příprava materiálů pro podání žádostí na další tři velké projekty v celkové hodnotě cca 1000 mil. Kč a tyto projekty by měly být realizovány v úseku Aglomerací a Vysokých pecí.

**Oprava hlubinné pece NHP č. 24 vyzdívka.**

Plánované náklady cca 1,5 mil. Kč.

**Revize filtračních vložek brusek SKET č. 3, 4.**

Plánované náklady cca 15 tis. Kč.

## OCHRANA VOD A PŮD

### **VJ – Válcovna drátu a jemných profilů**

**Oprava podlahy v dílně výběhového úseku kontijemné trati s cílem zabezpečení proti průsaku chemických látek.**

Plánované náklady cca 80 tis. Kč.

### **VT – Válcovna trub**

**Oprava na mořárně, výměna zásobníku č. 1 na kyselinu, kompletní výměna potrubí, ventilů a čerpadla.**

### **VZ – Sochorová válcovna**

**Modernizace vodního hospodářství. Realizací projektu dojde k úsporám vody a elektrické energie.**

Plánované náklady cca 19,8 mil. Kč (akce probíhá od roku 2016, dokončení a spuštění do provozu 2017).

## ÚSPORA ENERGIÍ

### **VT – Válcovna trub**

**Osazení vlastních kompresorů pro provoz Válcovny trub, ukončení odběru stlačeného vzduchu od externího dodavatele. Snížení ztrát vlivem přenosové soustavy. Snížení celkové spotřeby stlačeného vzduchu optimalizací chodu kompresorů dle poptávky po stlačeném vzduchu.**

### **VL – Doprava a expedice**

**Modernizace jedné lokomotivy řady 740.729-9 na lokomotivu řady 723.7** (plánovaná investiční akce). Tato modernizace přinese snížení spotřeby pohonných hmot, na některých dopravních čtách dosahuje úspory až 30 %.

# ZÁVĚREČNÉ SLOVO



**Ing. Ivo Žižka**  
člen představenstva  
a představitel společnosti pro CSR

Vážený přítelé,  
uplatňování principů společenského chování považujeme v naší společnosti za samozřejmost. Závazek trvale udržitelného rozvoje je také nedílnou součástí naší firemní kultury a strategie. V průběhu celého roku 2016 jsme dbali nejen na dopad svého působení na okolí, ale také jsme usilovali o zvyšování důvěryhodnosti našeho podniku v očích partnerů.

Doufáme, že Vám tato zpráva poskytne potřebné informace a přehled o podnikové společenské angažovanosti, jež přispívá k rozvoji nejen naší společnosti.

Pevně věřím, že naše iniciativy v oblasti CSR Vás přesvědčily o našem svědomitém přístupu a poctivosti.

TŘINECKÉ ŽELEZÁRNY, a. s.  
Průmyslová 1000, Staré Město  
739 61 Třinec

IČ: 18050646  
DIČ: 699 00 2812  
Společnost zapsaná u obchodního rejstříku  
Krajského soudu v Ostravě,  
oddíl B, vložka 146

telefon: + 420 558 531 111  
fax: + 420 558 331 831  
web: [www.trz.cz](http://www.trz.cz)  
e-mail: [info@trz.cz](mailto:info@trz.cz)  
ID datové schránky: mwpciav

© graphic nazca 2017



TŘINECKÉ ŽELEZÁŘNY, A.S.  
PRŮMYSLOVÁ 1000, STARÉ MĚSTO, 739 61 TŘINEC  
[WWW.TRZ.CZ](http://WWW.TRZ.CZ)