

Sur quelques Isopodes marins d'Australie

III. Gnathiidae, Ilyarachnidae, Munnopsidae et Arcturidae (suppl.)¹

par Théodore MONOD *

Résumé. — Fin de l'étude d'une petite collection d'Isopodes marins des côtes du Queensland : *Munnopsis* sp., *Ilyarachna* sp. et *Microarcturus nodosus* (Whitelegge, 1904). Une espèce nouvelle, *Gnathia halei* Cals, appartenant à la même collection, est décrite dans l'article suivant.

Ce troisième article consacré aux Isopodes communiqués par le Dr A. J. BRUCE et provenant d'une même station néritique (136 m) concerne : un Ilyarachnidé, un Munnopsidé et un exemplaire supplémentaire de *Microarcturus*. Cette collection comprend aussi un Gnathiidé nouveau, décrit par Ph. CALS.

La station était située par 27°00'S et 153°36'E, F. V. « Nimbus », Cr. 1/68, St. 25, 136 m, gravier fin.

La totalité du matériel étudié dans les trois parties de cette série est déposée à l'Australian Museum, Sydney.

ILYARACHNIDAE

Ilyarachna sp. (an. nov. ?)

(Fig. 1-22)

3 spécimens (1 ♂, env. 3,5 mm — 2 ♀, env. 2,5 et 4 mm).

REMARQUES. — Malgré la clef fournie par WOLFF (1962 : 94-95), je ne suis pas parvenu à une identification satisfaisante de ces spécimens australiens. La clef traite de trois groupes : espèces à uropodes inconnus (7 spp.), à uropodes biramés (9 spp.), à uropodes uniramés (18 spp.). Notre espèce ne se trouve pas dans le 2^e groupe, dans le 1^{er} non plus, d'ailleurs ; reste le 3^e groupe : ici, à partir de la dichotomie « 20 », je ne trouve aucune espèce pouvant

1. Sur quelques Isopodes marins d'Australie. I. Arcturidae. *Bull. Mus. Hist. nat., Paris*, 2^e sér., **42** (5), 1970 (1971) : 1127-1142, fig. 1-66. II. Serolidae. *Ibid.*, 3^e sér., *Zool.* 5, 1971 (1972) : 325-333, fig. 1-11.

* Laboratoire des Pêches Outre-Mer, Muséum national d'Histoire naturelle, 57, rue Cuvier, 75005 Paris.

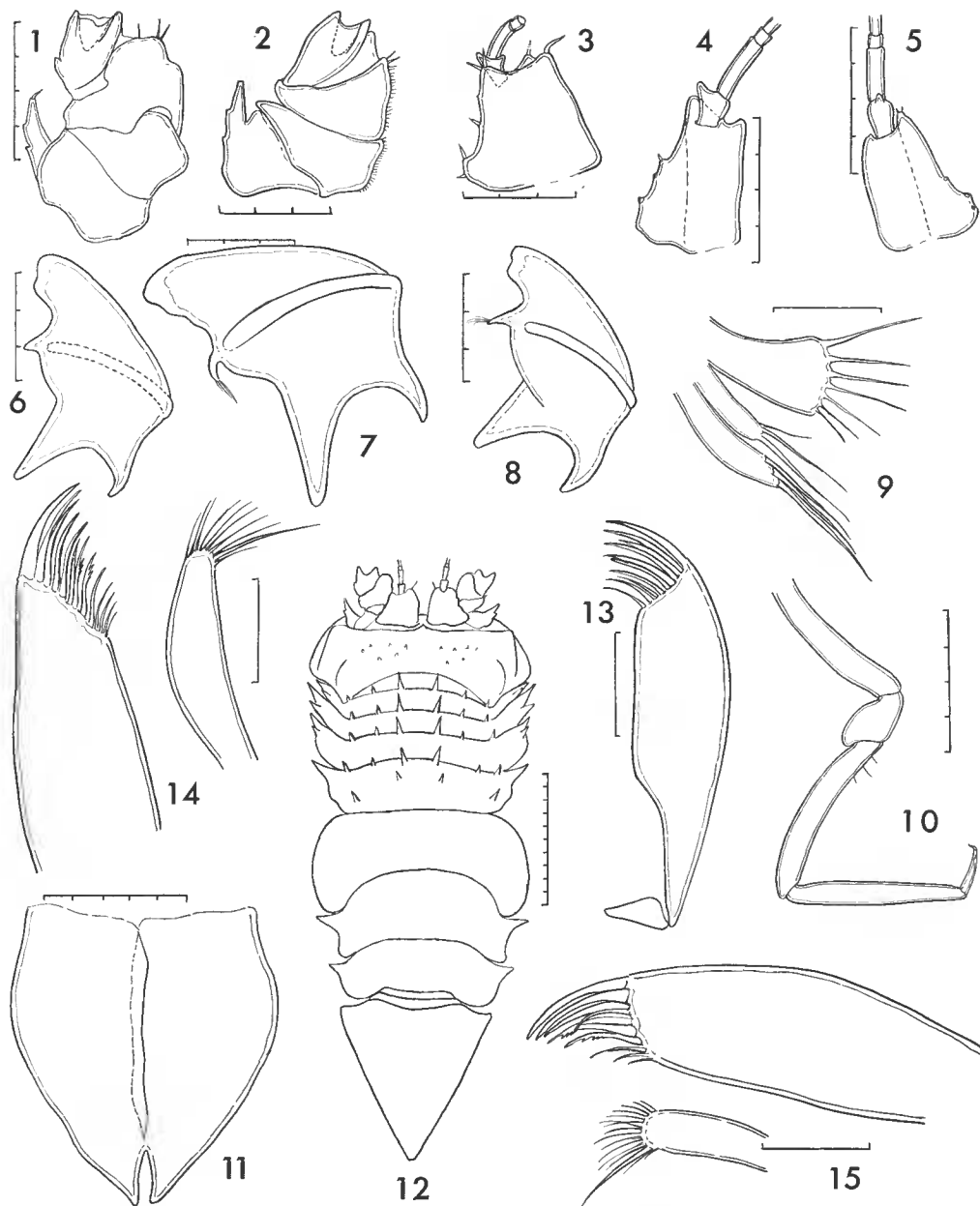


FIG. 1-15. — *Ilyarachna* sp., ♀ : 1-2, A 2, base ; 3-5, A 1, base ; 6, Md, droite, face int. ; 7, *idem*, gauche, face ext. ; 8, *idem*, gauche, face externe ; 9, Mx 2 ; 10, P 7 ; 11, opercule ; 12, ♀ ; 13, Mx 1, lame externe ; 14-15, Mx 1.

(Chaque division des échelles représente 0,1 mm.)

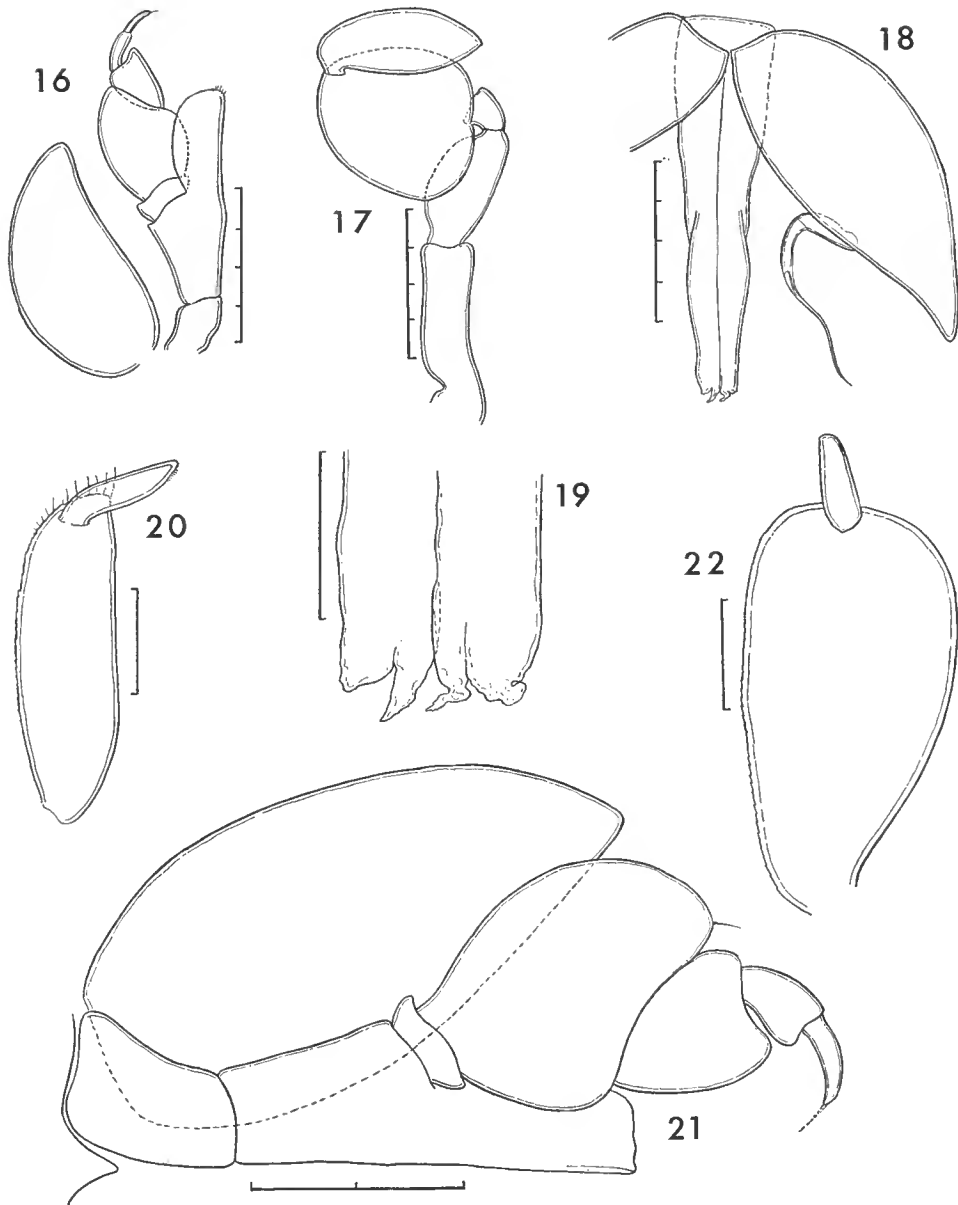


FIG. 16-22. — *Ilyarachna* sp. : 16, Mxp ; 17, P 5 ; 18, Pl 1-2, ♂ ; 19, Pl 1, ♂, apex ; 20, uropode ; 21, Mxp ; 22, uropode.
(Chaque division des échelles représente 0,1 mm.)

correspondre à la forme australienne : la plupart (toutes ?) ont d'ailleurs un palpe mandibulaire. Dans ces conditions, je me contenterai de fournir un certain nombre de figures qui doivent au moins permettre d'identifier l'espèce quand on la retrouvera et de lui donner un nom si, comme cela reste très possible, il s'agit bien d'une espèce nouvelle.

MUNNOPSISIDAE

Munnopsis sp.

(Fig. 23-34)

1 spécimen ♀ (env. 4,8 mm), incomplet (sans antennes, sans uropodes, sans la plupart des péréiopodes).

REMARQUES. — Il n'est pas douteux que ce spécimen appartient au genre *Munnopsis* tel que l'a défini WOLFF (1962), c'est-à-dire en y comprenant *Munnopsoides* Tattersall, 1905, et *Pseudomunnopsis* Hansen, 1916. Mais la clef des espèces donnée par WOLFF (1962 : 186-187) ne permet pas l'identification car elle rapprocherait notre spécimen de *M. beddardi* (Tattersall, 1905), certainement très différent (absence de palpe mandibulaire chez *beddardi*, etc.), ou de *M. typica* (non moins distinct : présence de spine-row). Il ne semble pas y avoir, dans la liste de WOLFF, de *Munnopsis* présentant à la fois les caractères suivants : mandibules avec palpe mais sans spine-row et pléotelson sans processus spiniformes postéro-latéraux. Quant à la forme générale, elle se rapproche indiscutablement de celles de *M. eximius* Hansen (1916, pl. XIV, fig. 2 a), de *M. beddardi* (*ibidem*, fig. 3 a), de *M. bathyalis* Wolff (1962, fig. 130 a, pl. XIII/B-E) qui présente, aux péréionites 6-7, les mêmes paires de tubercules spiniformes dorsaux, et de *M. typica* M. Sars, 1860.

Notons au passage que la description de la famille Munnopsidae (WOLFF, 1962 : 183) contient un caractère qui ne semble pas se retrouver chez toutes les espèces : « inner endite of maxillulae and maxillae with one strong seta besides the ordinary fine ones » ; or ce n'est pas le cas de l'espèce présente ni d'ailleurs de plusieurs de celles figurées par WOLFF (p. ex. fig. 122 g, 127 b et 131 d).

Il paraîtrait sans doute imprudent de décrire une espèce nouvelle de *Munnopsis* sur un seul spécimen incomplet et, de plus, femelle, donc sans connaître la morphologie des pléopodes mâles, mais je suis persuadé que, lorsqu'on aura retrouvé d'autres exemplaires, on pourra décrire alors une espèce, d'ailleurs extrêmement voisine de *M. typica*.

DESCRIPTION

Corps sensiblement 3 fois plus long que large.

Céphalon (fig. 23) présentant un « prognathisme » accentué, avec un front en glacis peu incliné, l'ensemble, en vue dorsale, pouvant rappeler certaines têtes d'Insectes ; surface postantennulaire avec quelques granules (3 paires, semble-t-il).

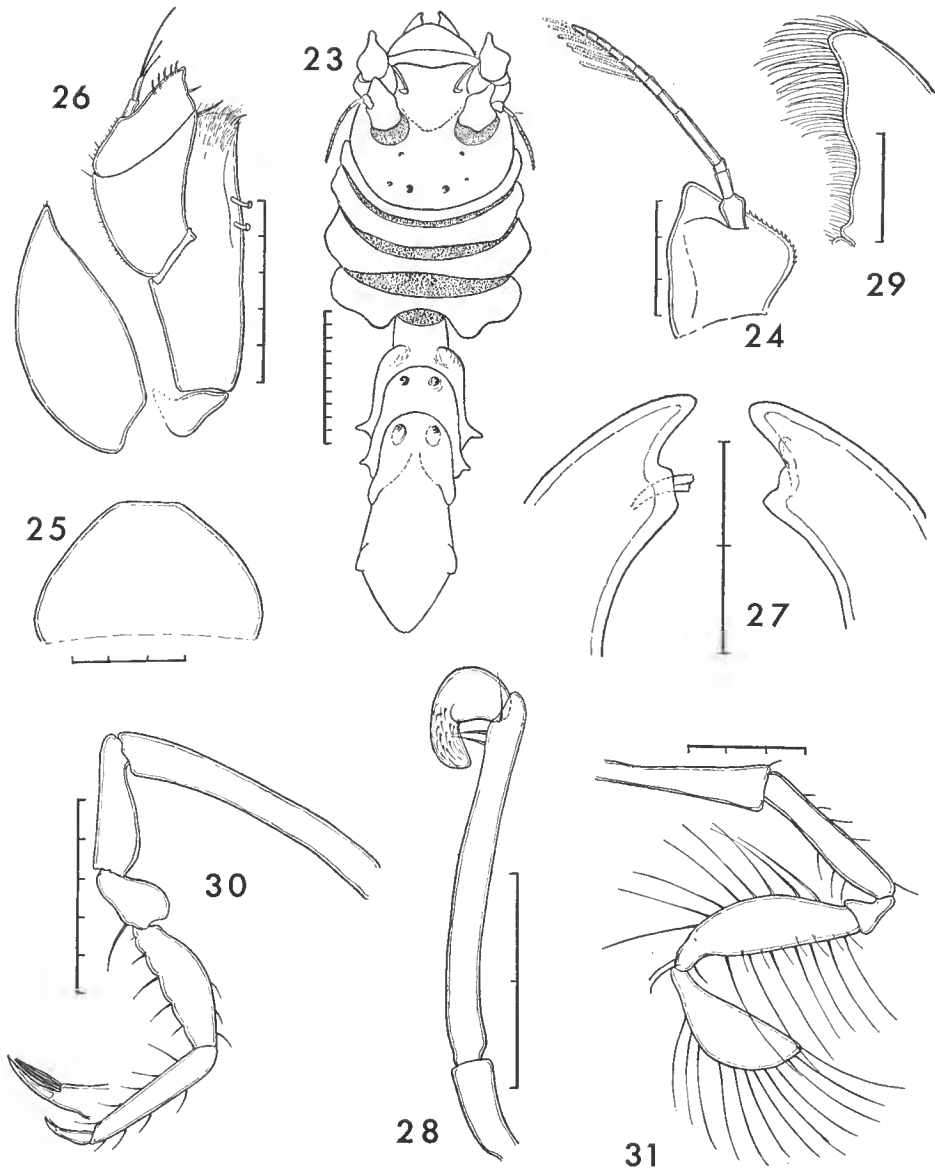


FIG. 23-31. — *Munnopsis* sp., ♀ : 23, vue dorsale ; 24, A 1 ; 25, labre ; 26, Mxp ; 27, mandibules, face interne (la gauche à gauche, la droite à droite) ; 28, palpe mandibulaire ; 29, lobe externe de l'hypostome ; 30, P 1 ; 31, P 7.
(Chaque division des échelles représente 0,1 mm.)

Péréionites libres 1-4 (fig. 23) : 1 plus court que les suivants ; 3-4 plus longs latéralement que dorsalement ; l'ensemble plus large que le céphalon.

Péréionites libres 5-7 (fig. 23) plus longs que larges et avec leurs limites dorsales très convexes vers l'avant ; 5 et 6 avec une saillie latérale conique, 6 et 7 avec 2 tubercules dorsaux antérieurs.

Pléotelson (fig. 23) indistinctement séparé du péréionite 7 avec les côtés rectilignes un peu divergents dans la moitié antérieure, jusqu'à une saillie dorso-latérale arrondie, en arrière de laquelle les côtés sub-droits convergent vers un apex arrondi.

Antennules (fig. 24) : article basal un peu plus long que large, avec un lobe apical conique et un lobe latéral arrondi microscopiquement spinulé ; article 2 à peine plus long que large, un peu dilaté distalement ; 3 un peu plus court que 2 ; 4 très court ; 5 = 1 + 2 + 3.

Antenne : articles basilaire seuls conservés.

Labre (fig. 25) presque semi-circulaire avec un léger aplatissement apical.

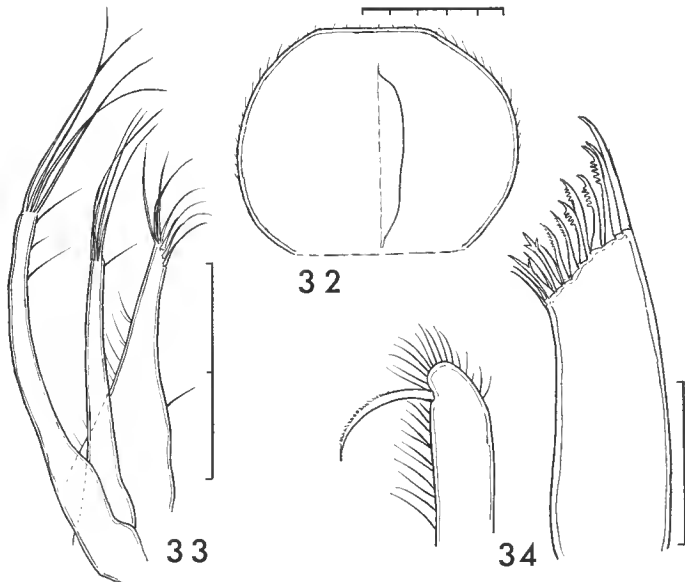


FIG. 32-34. — *Munnopsis* sp., ♀ ; 32, opercule ; 33, Mx 2 ; 34, Mx 1.
(Chaque division des échelles représente 0,1 mm.)

Mandibules (fig. 27-28) : processus incisiveur conique, arrondi ; *pars molaris* réduite à une courte saillie anguleuse ; pas de spine-row ; un vestige de *lacinia mobilis* à gauche, peut-être présente à droite aussi mais difficilement identifiable ; palpe 3-articulé, le 2 très long, le 3 recourbé et spinuleux.

Labium (fig. 29) : lobe externe à sommet assez étroitement arrondi.

Maxillule (fig. 34) : lame externe avec une quinzaine d'épines et de soies, les épines soit simples (distales ext.), soit pectinées, soit tri- ou bifurquées (proximales int.) ; lame interne avec de petites soies fines et une forte soie prominale-interne, spinuleuse.

Maxille (fig. 33) à lobes étroits ; pas de très grosse soie particulière au lobe interne.

Maxillipède (fig. 26) avec l'article 2 du palpe notablement plus élargi que le sympode, l'article 3 environ 3 fois plus large que long, avec de petites soies spiniformes apicales ; 2 rétinales ; épipodite à extrémité pointue.

Péréiopode 1 (fig. 30) : basis très grêle ; isechium et carpe subégaux, ce dernier avec un petit nombre de soies marginales internes logées dans de légers sinus du contour ; propode avec plusieurs soies apicales (3 probablement) accolées au dactyle.

Péréiopode 7 (fig. 31) : carpe et propode environ 3 fois plus longs que larges.

Operculum (fig. 32) un peu plus large que long, avec une carène médiane, un bord distal « transverse » et des sétules marginales.

Uropodes : manquent.

Taille : 4-5 mm.

Il n'est pas facile de souligner les caractères spécifiques de ce *Munnopsis* mais dans la clé de WOLFF (1962) on pourrait l'introduire de la façon suivante :

8. Palpe mandibulaire présent..... *Munnopsis typica* + *M. sp.*
8. Palpe mandibulaire absent..... 9

Il resterait à déterminer dans quelle mesure le *M. sp.* d'Australie est bien distinct de *M. typica*, tel que l'ont décrit et figuré M. Sars (1868 : 70-95, pl. VI-VII [fig. 101-138]) et G. O. Sars (1899 : 133-134, pl. LVII-LVIII). A vrai dire, je ne vois guère que la forme du pléotelson qui puisse séparer les deux espèces, ovoïde et à bords latéraux régulièrement entrés chez *typica*, plus ou moins rhomboïdal et avec une sorte de saillie carénée, s'inscrivant par un léger redan dans le contour latéral chez l'exemplaire australien.

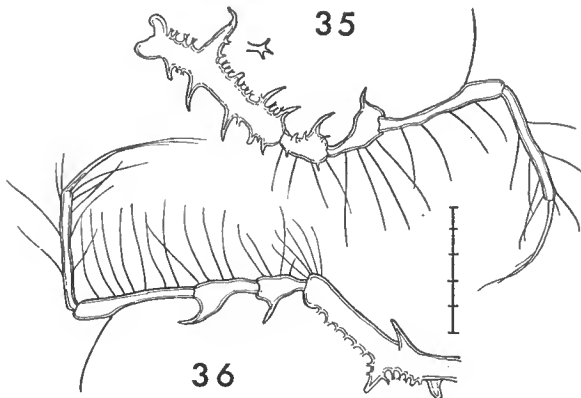


FIG. 35-36. — *Microarcturus nodosus* (Whitelogge, 1904), deux péréiopodes.
(Chaque division de l'échelle représente 0,1 mm.)

ARCTURIDAE

Microarcturus nodosus (Whitelegge, 1904)

(Fig. 35-36)

1971. *Microarcturus nodosus* : MONOD : 1131-1133, fig. 13-24.

Un second exemplaire (env. 4 mm) avait échappé au premier triage du matériel. Je figure 2 péreiopodes, dont j'ignore le rang car ils ont été trouvés détachés. On retrouvera sur ces pattes la dilatation claviforme allongée du carpe, décidément bien caractéristique, mais on notera aussi, ce qui n'apparaît pas sur mes illustrations antérieures, les tubercules spiniformes à apex divisé (p. ex. trifide) ; ces épines ramifiées n'étaient pas apparentes sur mes figurations précédentes.

RÉFÉRENCES BIBLIOGRAPHIQUES

BEDDARD, F. E., 1886. — Report on the Isopoda... Second Part, Rept. sc. res. Voyage H.M.S. « Challenger », Zool., XI, Part XLVIII, 1886, 478 p., XXV pl., 1 carte h. t.

Une note de l'éditeur étant datée du 6 décembre 1886 et la dernière partie du manuscrit Isopodes ayant été reçue le 8 novembre 1886, il semble douteux que la date réelle de publication soit 1886.

HANSEN, H. J., 1916. — Crustacea Malacostraca. III.-V. The Order Isopoda, 262 p., XVI pl. *In* : The danish Ingolf-Exped., III, 5.

MENZIES, J., 1962. — The Isopods of Abyssal Depths in the Atlantic Ocean : 79-206, fig. 1-73. *In* : J. L. BARNARD *et al.*, Abyssal Crustacea, Vema Res. Ser., No. 1, Col. Univ. Press.

MONOD, Th., 1926. — Tanaidacés, Isopodes et Amphipodes. Rés. Voy. Belgica, Rapp. scient., Zool., 7 p., 61 fig.

NORDENSTAM, Å., 1933. — Marine Isopoda of the Families Serolidae, Idotheidae, Pseudidotheidae, Arcturidae, Parasellidae and Stenetriidae mainly from the South Atlantic. Further zool. Res. Swed. Antarctic Exped. 1901-1903, III, No. 1, 1933, 284 p., 78 fig., 11 pl.

SARS, G. O., 1899. — An Account of the Crustacea of Norway, II. Isopoda, x + 270 p., 100 + IV pl.

SARS, M., 1868. — Bidrag till Kunskaab om Christianafjordens Fauna [Crustacea]. 104 p., VII pl.

TATTERSALL, W. M., 1906. — Isopoda., *In* : The Marine Fauna of the Coast of Ireland, Pt. V, Fish Ireland scient. Invest. 1904 (1906), App. II : 1 (53)-90 (142), pl. I-XI, 2 cartes.

VANHÖFFEN, E., 1914. — Die Isopoden der Deutsche Südpolar-Expedition 1901-1903. Deutsch Südpol. Exped., XV (Zool. VII), Heft IV : 447-598, 132 fig.

WOLFF, 1962. — The systematics and biology of bathyal and abyssal Isopoda Asellota. *Galathea Report*, 6, 320 p., 184 fig., XIX pl.

Manuscrit déposé le 16 juin 1972.

*Bull. Mus. Hist. nat., Paris, 3^e sér., n^o 115, janv.-févr. 1973,
Zoologie 89 : 287-294.*

Achévé d'imprimer le 31 octobre 1973.