

Quatre discales récoltées sur feuilles de *Rubus fruticosus*, en photographies et dessins

René DOUGOUD

route de la Gruyère 19

CH-1700 Fribourg

rene.dougoud@greenmail.ch

Ascomycete.org, 3 (1) : 19-23.

Avril 2011



Résumé : l'auteur propose une série de photographies et de dessins de quatre espèces récoltées, en 2010, sur des feuilles mortes de ronce, *Rubus fruticosus*. Des références bibliographiques renvoient le lecteur aux principales ou récentes descriptions.

Mots-clés : Ascomycota, Helotiales, *Hyaloscyphaceae*, *Dermateaceae*.

Summary: The author presents some photographs and drawings of four species collected, during 2010, on bramble dead leaves, *Rubus fruticosus*. Bibliographical references refer the reader to the main or recent descriptions.

Keywords: Ascomycota, Helotiales, *Hyaloscyphaceae*, *Dermateaceae*.

Note liminaire

Une publication d'article mycologique se résumant à des photos, à des dessins et à quelques notes complémentaires est sans doute peu commune. Nous pensons que cela est possible dès lors que la prétention scientifique se limite à présenter des espèces bien délimitées. De plus elles ont été récoltées sur substrat spécifique. Ne dit-on pas, d'ailleurs, que des images ou des dessins valent souvent plus que de longs commentaires ! Le lecteur trouvera bien évidemment les informations complémentaires dont il aurait besoin dans la littérature, notamment dans celle relevée.

Méthode

Les photographies ont été faites au travers d'un stéréomicroscope trinoculaire, par couches successives, traitées au moyen du programme informatique CombineZ. Les dessins ont été réalisés au crayon, à partir d'un tube à dessiner, sur des montages effectués dans l'eau distillée, dans le rouge congo SDS et le réactif iodé pour le contrôle de l'amyloïdie de l'appareil apicale des ascques.

Présentations

HYALOSCYPHACEAE

1. *Fuscolachnum misellum* (Roberge ex Desm.) J.H. Haines, *Mem. New York Bot. Gard.*, 49 : 321 (1989).

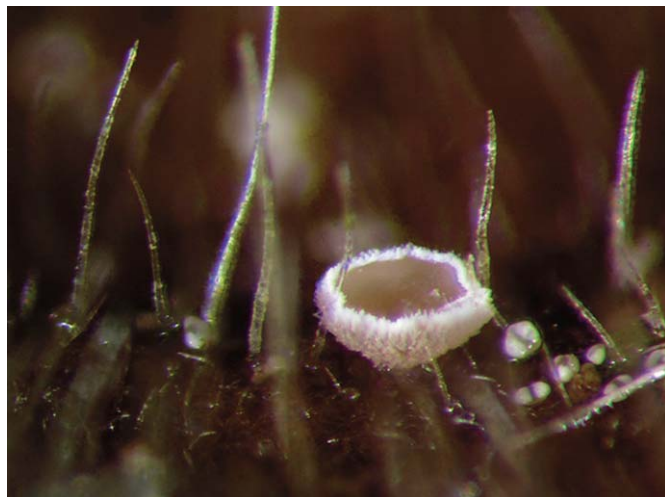
Basionyme : *Peziza misella* Roberge ex Desmazières, *Ann. Sci. Nat. Bot.*, sér. 3, 8 : 186 (1846).

- ≡ *Lachnea misella* (Roberge ex Desm.) Gill., *Champ. Fr., Disc. com.* : 85 (1879).
- ≡ *Trichopeziza misella* (Roberge ex Desm.) Sacc., *Michelia*, 2 : 80 (1880).
- ≡ *Lachnella misella* (Roberge ex Desm.) Quél., *Enchir. fung.* : 313 (1886).
- ≡ *Urceolella misella* (Roberge ex Desm.) Boud., *Hist. class. Disc. Europe* : 130 (1907).
- ≡ *Dasyscyphus misellus* (Roberge ex Desm.) Höhn., *Sitzungsber. Kaiserl. Akad. Wiss., Math.-Naturwiss. Kl., Abt. 1*, 127 : 607 (1918).
- ≡ *Lachnum misellum* (Roberge ex Desm.) Huhtinen, *Natural. Canad.*, 112 : 504 (1985)
- = *Peziza acerina* Cooke & Ellis, *Grevillea*, 7 : 40 (1878).
- ≡ *Trichopeziza acerina* (Cooke & Ellis) Sacc., *Syll. Fung.*, 8 : 417 (1889).
- ≡ *Dasyscyphus acerinus* (Cooke & Ellis) Cash, *J. Wash. Acad. Sci.*, 29 : 49 (1939).

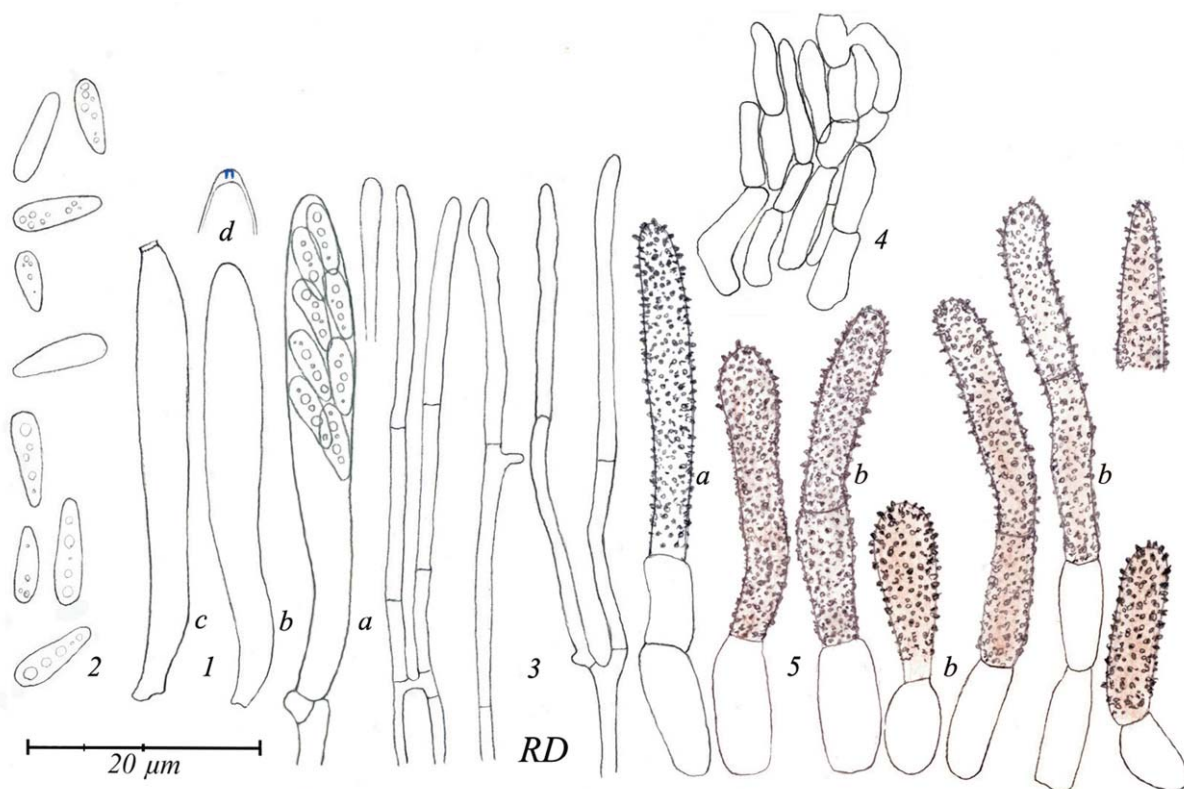
Détermination d'après HAINES (1989).

Fuscolachnum dumorum (Röb. ex Desm.) J. H. Haines est une espèce assez semblable à *F. misellum*. Elle se récolte également sur les feuilles de ronce, mais se distingue surtout par des paraphyses lancéolées, d'un diamètre légèrement plus grand.

Matériel examiné : SUISSE, canton de Fribourg. Commune de Montagny, forêt de Berley, coord. 566.800/184.400, alt. 550 m, leg. Beretta, le 15 mai 2010, sur feuilles de *Rubus fruticosus*. Commune de Montagny, forêt de Berley, coord.



Fuscolachnum misellum. Photos : R. Dougoud.



Fuscolachnum misellum. Caractères microscopiques. Dessins : R. Dougoud.

1) Asques : a-b) avant déhiscence, l'un avec ascospores et crochet ; c) après déhiscence ; d) dans le réactif iodé. 2) Ascospores. 3) Paraphyses. 4) Excipulum ectal, cellules observées de plan, non sur une coupe transverse. 5) Poils : a) de la marge, b) sur l'excipulum.

567.800 / 183.950, alt. 560 m, leg. R. Dougoud, le 17.05.2010, sur feuilles de *Rubus fruticosus*. Commune de Corminboeuf, forêt de Verdilloud, coord. 573.340 / 183.200, alt. 650 m, leg. R. Dougoud, le 19.05.2010, sur feuilles de *Rubus fruticosus*. Commune de Jeuss, Galmwald, lieu dit Ober Eichelried, coord. 579.650 / 195.750, alt. 584 m, leg. R. Dougoud, le 17.08.2010, sur une feuille de *Rubus fruticosus*, en compagnie de *Mollisia rubi* Höhn. Herbier RD 28.35.520.10 et RD 28.37.520.10.

Bibliographie

- DOUGOUD R. 2011. — Le champignon du mois 1. *Fuscolachnum misellum*, une discale saprophyte, sur feuilles de ronce. *Bulletin suisse de mycologie*, 89 (1) : 2-7.
- HAINES J.H. 1989. — Studies in the *Hyaloscyphaceae* IV ; *Fuscolachnum*, a new genus for *Dasyscyphus pteridis*. *Memoirs of the New York Botanical Garden*, 49 : 315-325.

2. *Mollisia rubi* (Rehm) Höhnel, *Mitt. bot. Inst. tech. Hochsch. Wien*, 3(2) : 67 (1926).

Basionyme : *Pezizella minor* f. *rubi* Rehm, in Jaap, *Verhandl. Bot. Vereins Provinz Brandenburg*, 52 : 6 (1911).

= *Dendrotrichoscypha cretacea* (Velen.) Svrček, *Česka Mycol.*, 39 (4) : 207 (1985).

= *Dendrotrichoscypha epilobi* (Velen.) Svrček, *Česka Mycol.*, 39 (4) : 208 (1985).

Détermination d'après RAITVIIR (2004).

C'est la seule espèce du genre à être récoltée sur feuilles de *Rubus fruticosus*, mais elle se récolte également sur des tiges de plantes herbacées. *M. acanthophila* (Svrček) Raitv. croît sur les inflorescences mortes de la ronce (RAITVIIR, 2004).

Matériel examiné : SUISSE, canton de Fribourg. Commune de Jeuss, Galmwald, lieu dit Ober Eichelried, coord. 579.650 / 195.750, alt. 584 m, leg. R. Dougoud, le 17.08.2010, sur feuilles de *Rubus fruticosus*. Commune de Corminboeuf, forêt de Verdilloud, coord. 573.349 / 183.200, alt. 650 m, leg. R. Dougoud, le 17.09.2010, sur feuilles de *Rubus fruticosus*. Herbier RD 29.37.147.10.

Bibliographie

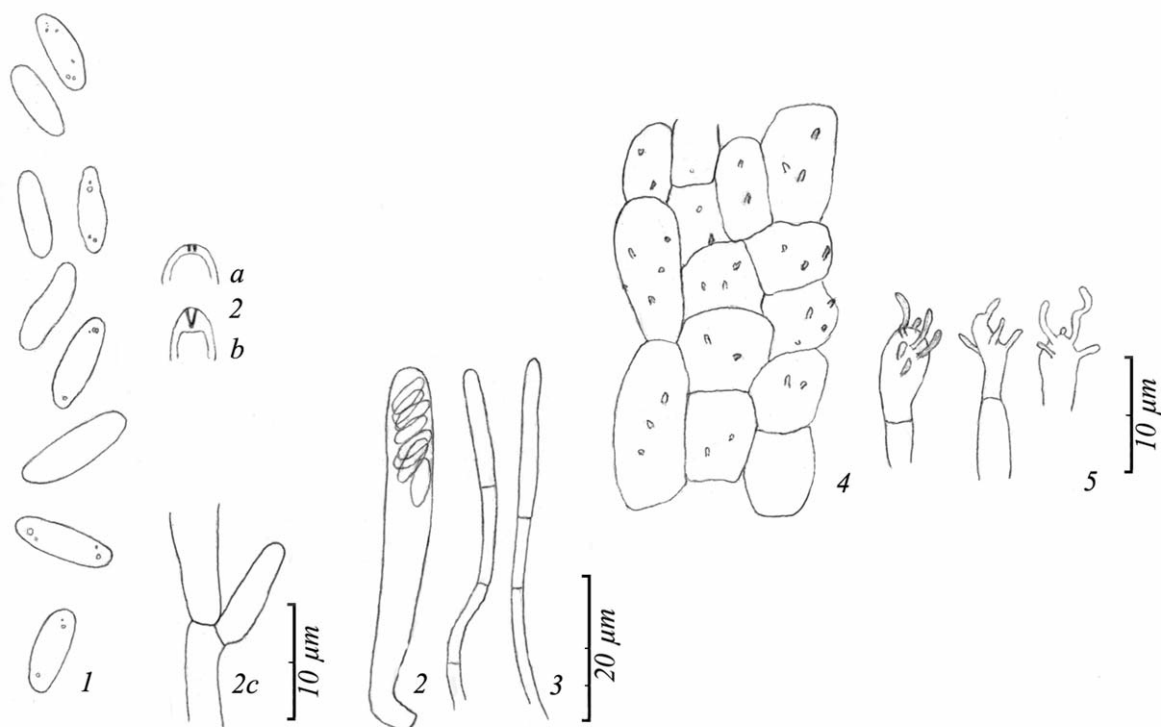
RAITVIIR A. 2004. — Revised synopsis of the *Hyaloscyphaceae*. *Scripta Mycologica*, 20: 1-132.

ELLIS M.B. & ELLIS J.P. 1997. — *Microfungi on land plants*. Slough, Richmond, 868 p.

SVRČEK M. 1985. — Notes on the genus *Hyaloscypha* (Helotiales). *Česká Mykologie*, 39 (4) : 205-219.



Mollisia rubi. Photos : R. Dougoud.



RD

Mollisia rubi. Caractères microscopiques. Dessins : R. Dougoud.

1) Ascospores. 2) Asques: avant la déhiscence ; sommets : a) appareil apical mature, après prétraitement au KOH à 5 % ; b) idem submature. 3) Paraphyses. 4) Cellules de l'excipulum ectal portant des amorces de diverticules. 5) Poils diverticulés de la marge.

3. *Echinula asteriadiformis* Graddon, *Trans. Br. mycol. Soc.*, 69 (2) : 255 (1977).

Détermination d'après GRADDON (1977).

Il s'agit d'un genre monospécifique. À notre connaissance, l'espèce n'a pas d'autre substrat.

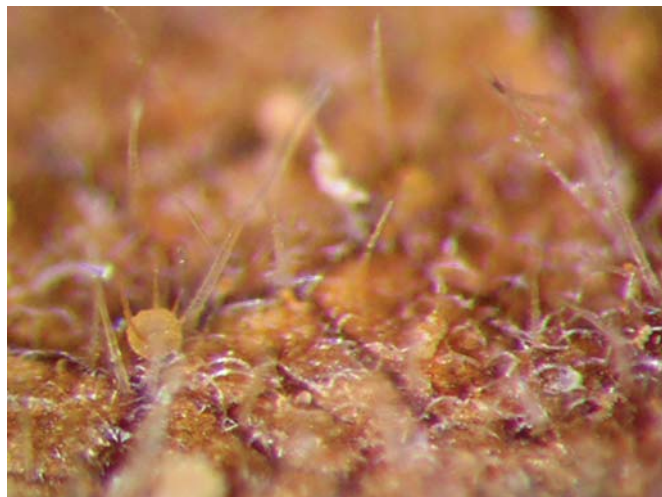
Matériel examiné : SUISSE, canton de Fribourg. Commune de Vuisternens-en-Ogoz, lieu-dit Creux-Gachet, coord. 571.019 / 171.970, alt. 920 m, leg. R. Dougoud, le 15.09.2010, sur

une feuille de *Rubus fruticosus*. Matériel récolté insuffisant pour la mise en herbier.

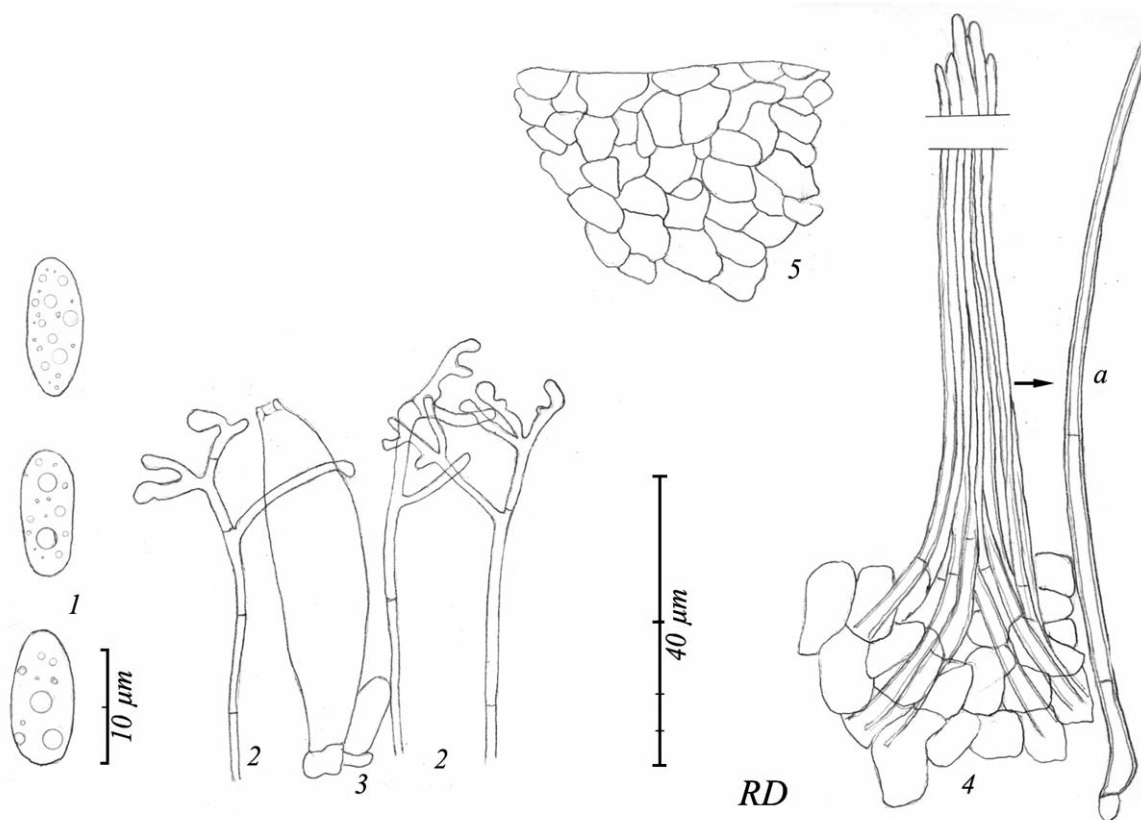
Bibliographie

GRADDON W.D. 1977. — Some new discomycete species. 4. *Transactions of the British mycological Society*, 69 (2) : 255-273 (1977).

ELLIS M.B. & ELLIS J.P. 1997. — *Microfungi on land plants*. Slough, Richmond, 868 p.



Echinula asteriadiformis. Photos : R. Dougoud.



Echinula asteriadiformis. Caractères microscopiques. Dessins : R. Dougoud.

1) Ascospores. 2) Paraphyses. 3) Asques : après la déhiscence et juvénile. 4) Faisceau d'hyphes réunies en poil, présent sur l'excipulum ectal ; a) détail d'une hyphe. 5) Cellules de l'excipulum ectal, vers et de la marge.

4. *Ploettnera exigua* (Niessl) Höhnelt, *Sber. Akad. Wiss. Wien, Math.-naturw. Kl., Abt. 1*, 127 : 556 (1918).

Basionyme: *Pseudopeziza exigua* Niessl, *Hedwigia*, 15: 107 (1876).

≡ *Mollisia exigua* (Niessl) Rehm, *Rabenh. Krypt.-Fl., Ed. 2*, 1 (3) : 539 (1891) [1896].

Détermination d'après DENNIS (1981).

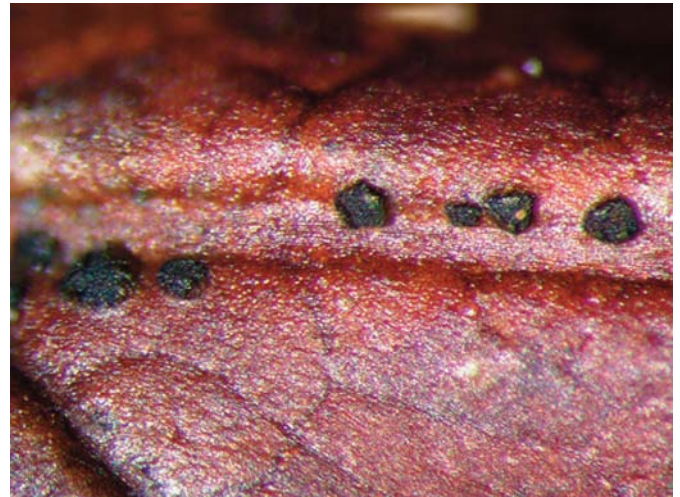
L'espèce est également signalée sur les tiges de *Rubus fruticosus*.

Matériel examiné : SUISSE, canton de Fribourg. Commune de Corminboeuf, forêt de Verdilloud, coord. 573.340 / 183.365, alt. 650 m, leg. R. Dougoud, le 17.09.2010, sur feuillse de *Rubus fruticosus*. Herbier RD 29.41.039.10.

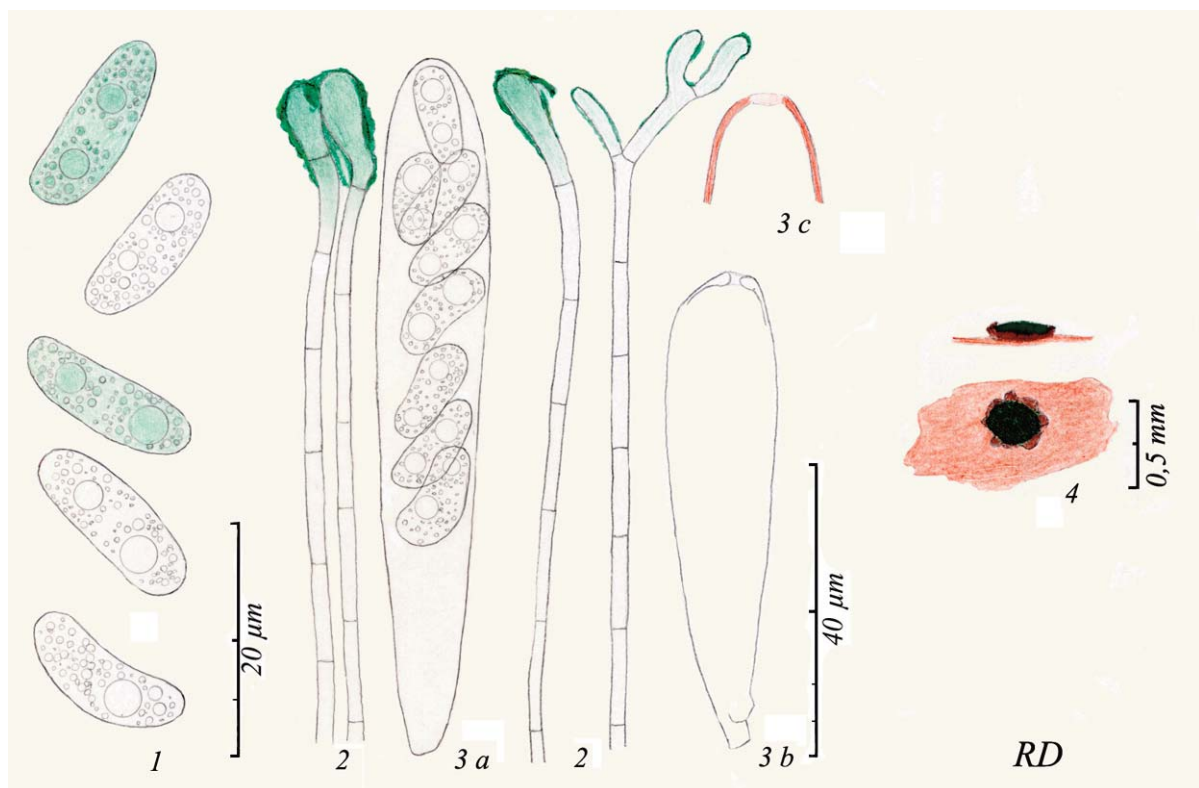
Bibliographie

DENNIS R.W.G. 1981. — *British Ascomycetes*. J. Cramer, Vaduz, 585 p.

ELLIS M.B. & ELLIS J.P. 1997. — *Microfungi on land plants*. Slough, Richmond, 868 p.



Ploettnera exigua. Photos : R. Dougoud.



Ploettnera exigua. Caractères microscopiques et habitus. Dessins : R. Dougoud.

1) Ascospores. 2) Paraphyses. 3) Asques : a) avant la déhiscence ; b) après la déhiscence ; c) sommet dans le rouge congo SDS (1-2-3a et 3b, dans H₂O). 4) Habitus.