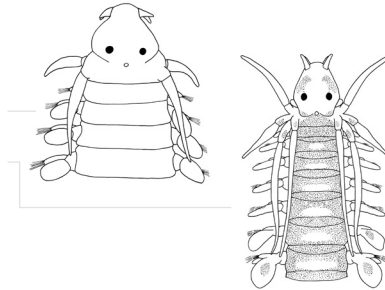


Bestämningsnyckel till svenska arter i familjen Phyllodocidae

- 1. Kroppens första segment med två eller tre par modifierade cirrer 2
- Kroppens första segment med fyra par modifierade cirrer 9



Key to Swedish species of family Phyllodocidae

- 1. First body segments with two or three pairs of modified cirri 2
- First body segments with four pairs of modified cirri 9



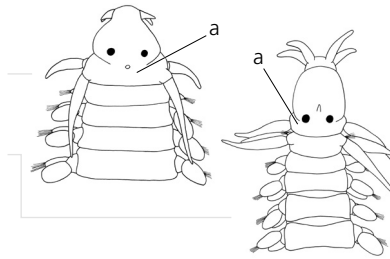
ARTDATABANKEN

Denna nyckel är publicerad digitalt i [Artfakta](#) och togs fram år 2017 för bokverket Nationalnyckeln till Sveriges flora och fauna. Nyckelns urval av arter avspeglar systematik och svensk förekomst vid denna tidpunkt. Gruppen kan idag omfatta fler eller färre svenska arter och arternas namn kan också ha ändrats.

Så här använder du nyckeln: Gå vidare till nästa nyckelsteg genom att klicka på siffran. Genom att klicka på ett namn kommer du till en sida i Artfakta där arten/gruppen presenteras.

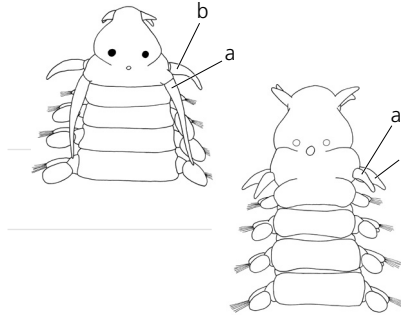
Källa: Nygren, A., Samuelsson, H. & Pleijel, F. (2017). *Nationalnyckeln till Sveriges flora och fauna. Ringmaskar: Havsborstmaskar, Annelida: Polychaeta: Aciculata*. (DQ 1–28). Uppsala: ArtDatabanken, SLU.

- 2. Kroppens första synliga segment (a) med två par modifierade cirrer 3
- Kroppens första synliga segment (a) med ett par modifierade cirrer, nästa segment med två par..... 7



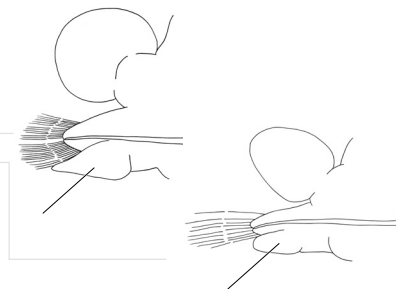
- 2. First visible body segment (a) with two pairs of modified cirri..... 3
- First visible body segment (a) with one pair of modified cirri, next segment with two pairs..... 7

3. Ryggcirrerna (a) på det första synliga segmentet mycket längre än bukcirrerna (b). Kroppens ryggsida med tre bruna, längsgående ränder *Eteone barbata* skäggpaddelfoting
- Ryggcirrerna (a) på det första synliga segmentet kortare än eller lika långa som bukcirrerna (b) 4



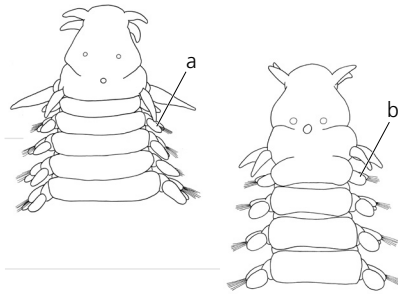
3. Dorsal cirri (a) on first visible body segment distinctly longer than the ventral cirri (b). Dorsum with three brown, longitudinal bands *Eteone barbata*
- Dorsal cirri (a) on first visible body segment no longer than the ventral cirri (b) 4

- 4. Bukcirrer trekantiga med tydliga spetsar *Eteone suecica*
spetspaddelfoting
- Bukcirrer avlångt ovala 5



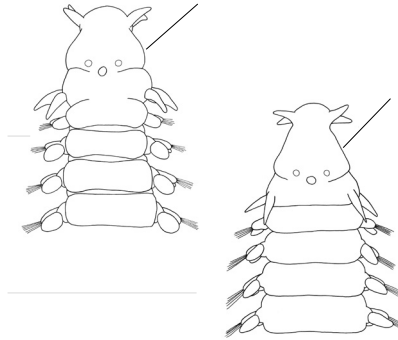
- 4. Ventral cirri triangular, distinctly pointed *Eteone suecica*
- Ventral cirri narrowly ovoid 5

5. Borst finns från och med det tredje synliga segmentet (a). Ryggcirrerna på det första synliga segmentet tydligt mindre än bukcirrerna. Analcirrer långa och spesiga *Eteone foliosa*
blekpaddelfoting
- Borst finns från och med det andra synliga segmentet (b). Ryggcirrerna på det första synliga segmentet ungefär lika stora som bukcirrerna. Analcirrer med runda ändar 6



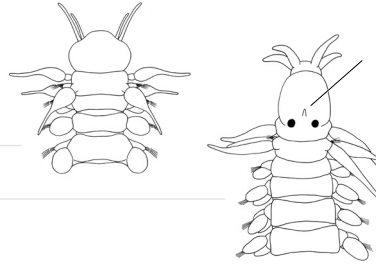
5. Chaetae present from third visible body segment on (a). Dorsal cirri on first visible segment distinctly smaller than the ventral cirri. Pygidial cirri long and pointed *Eteone foliosa*
- Chaetae present from second visible body segment on (b). Dorsal and ventral cirri on first visible segment of approximately equal size. Tips of pygidial cirri rounded 6

6. Huvud med konvexa sidor. Ryggcirrerna på det första synliga segmentet något mindre än bukcirrerna. Levande djur gula till laxrosa.....***Eteone flava***
svajpaddelfoting
- Huvud med raka eller svagt konkava sidor. Rygg- och bukcirrerna på det första synliga segmentet lika stora. Levande djur halvgenomskinligt gulvita***Eteone longa***
långpaddelfoting



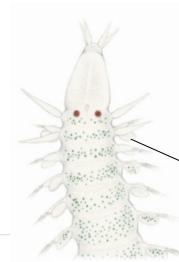
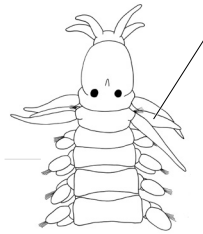
6. Sides of prostomium convex. Dorsal cirri on first visible body segment somewhat smaller than the ventral cirri. Live specimens yellow to salmon pink.....***Eteone flava***
- Sides of prostomium straight or slightly concave. Dorsal and ventral cirri on first visible body segment of equal size. Live specimens semi-transparent, yellowish white.....***Eteone longa***

7. Ögon saknas.
 Mittantenn saknas *Mystides caeca*
munkpaddelfoting
- Ögon finns. Mittantenn finns
 (ofta liten och svår att upptäcka) 8



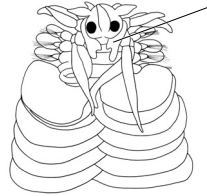
7. Eyes and median
 antenna absent *Mystides caeca*
- Eyes and median antenna present
 (the latter often small and easily
 overlooked) 8

8. Bukcirrerna på segment 2 plattade och tillspetsade, tydligt större än bukcirrerna på följande segment. Levande djur halvgenomskinligt gulgröna *Pseudomystides limbata*
glas paddelfoting
- Bukcirrerna på segment 2 avrundade, endast något större än bukcirrerna på följande segment. Levande djur halvgenomskinligt gula, tätt besatta med små smaragdgröna fläckar *Pseudomystides spinachia*
spenat paddelfoting



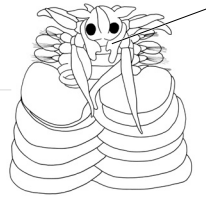
8. Ventral cirri on segment 2 flattened and pointed, distinctly larger than those of the following segments. Live specimens semi-transparent, yellowish green *Pseudomystides limbata*
- Ventral cirri on segment 2 rounded, only slightly larger than those of the following segments. Live specimens semi-transparent, yellow, densely strewn with small, emerald green spots *Pseudomystides spinachia*

- 9. Nackorgan utgörs av flikiga utskott på huvudets baksida..... 10
- Nackorgan utgörs inte av flikiga utskott 11



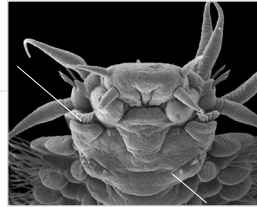
- 9. Nuchal organ consisting of lobed projections (epaulettes) on posterior side of prostomium 10
- Nuchal organ different..... 11

10. Nackorgan med
 1–3 lober *Notophyllum foliosum*
 gyllenpaddelfoting
- Nackorgan med
 7 lober *Notophyllum americanum*
 glanspaddelfoting



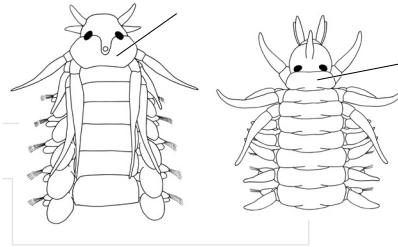
10. Nuchal epaulettes with 1–3
 lobes each *Notophyllum foliosum*
- Nuchal epaulettes with 7
 lobes each *Notophyllum americanum*

11. Segment 3–4 med kraftiga
borst förskjutna mot
baksidan *Chaetoparia nilssoni*
blindpaddelfoting
- Segment 3–4 utan
avvikande borst..... 12



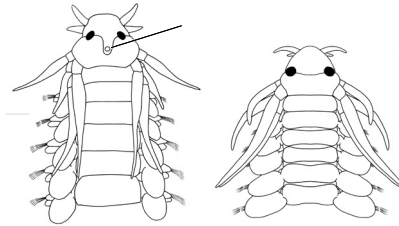
11. Segments 3–4 with strong
chaetae situated on ventral
side *Chaetoparia nilssoni*
- Chaetation of segments 3–4 no
different from that of the
other segments 12

12. Segment 1 och 2 bildar en krage som täcker huvudets bakre del på ryggsidan..... 13
- Segment 1 och 2 reducerade eller fullt utvecklade, men bildar inte krage..... 14



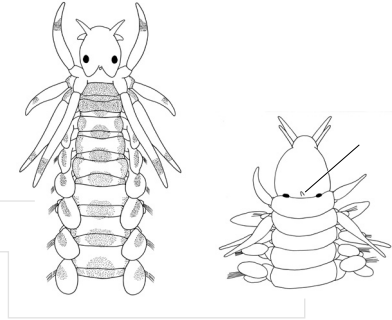
12. Segments 1 and 2 forming a collar covering posterior part of prostomium dorsally 13
- Segments 1 and 2 rudimentary or fully developed, do not form a collar 14

13. Stor nackpapill finns, placerad i ett insnitt i kragen.....***Paranaitis kosteriensis***
 rostpaddelfoting
- Nackpapill saknas, krage utan insnitt.....***Paranaitis katoi***
 båg-paddelfoting



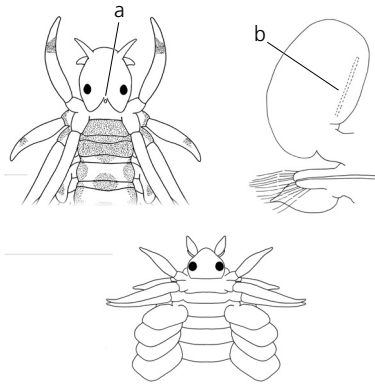
13. Prostomium with a large nuchal papilla, placed in an incision of the collar..... ***Paranaitis kosteriensis***
- Prostomium without nuchal papilla, collar without incision..... ***Paranaitis katoi***

- 14. Mittantenn saknas. Nackpapill finns eller saknas..... 15
- Mittantenn finns (kan vara liten). Nackpapill saknas..... 22



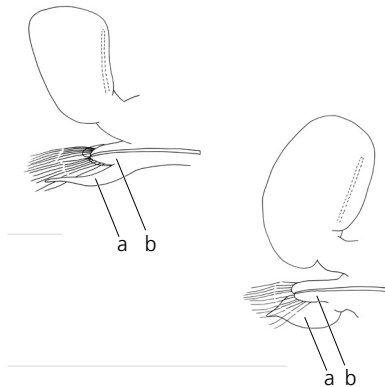
- 14. Median antenna absent. Nuchal papilla present or absent..... 15
- Median antenna present (if occasionally small). Nuchal papilla absent 22

15. Nackpapill (a) finns, placerad i
 insnitt i huvudets bakre del. Svalg
 uppdelat i inre och yttre del. Rygg-
 cirrernas baksida med cilielist (b)
 längs innerkanten..... 16
- Nackpapill saknas. Svalg ej upp-
 delat i inre och yttre del. Ryggcirrer
 utan cilielist..... 21



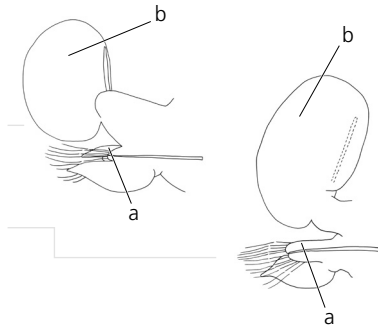
15. Nuchal papilla (a) present, situ-
 ated in an incision posteriorly on
 prostomium. Pharynx divided into
 a proximal and a distal portion.
 Posterior side of dorsal cirri with a
 ciliate ridge (b) along inner margin 16
- Nuchal papilla absent. Pharynx
 uniform. Dorsal cirri without ciliate ridge 21

16. Bukcirrer (a) långa, smala och spetsiga och mycket längre än borstloberna (b). Inre delen av svalget (i utvrängt tillstånd) med både mjuka, runda och hårda, spetsiga papiller. Levande djur med röd pigmentering på sidorna på huvudets baksida och sedan vidare längs ryggen som två band *Phyllodoce rosea* rosenpaddelfoting
- Bukcirrer (a) rundade eller spetsiga men ej utdragna. Inre delen av svalget (i utvrängt tillstånd) endast med mjuka, runda papiller. Levande djur utan röda längsband 17



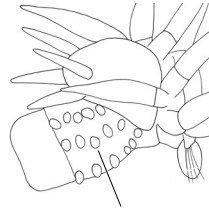
16. Ventral cirri (a) long, slender and pointed, distinctly longer than parapodia (b). Inner portion of (everted) pharynx with a mixture of soft, rounded and hard, pointed papillae. Live specimens with red pigmentation posterolaterally on prostomium, continued in the shape of two red, longitudinal bands along dorsum..... *Phyllodoce rosea*
- Ventral cirri (a) rounded or pointed, but not extended. Inner portion of (everted) pharynx with soft, rounded papillae only. Live specimens without red, longitudinal bands..... 17

17. Buklobernas övre del (a) förlängd och fingerformig. Borst finns från och med segment 4. Ryggcirrer (b) ovala *Phyllodoce longipes* långfotad paddelfoting
- Buklobernas övre del (a) avrundad. Borst finns från och med segment 3. Ryggcirrer (b) avrundat rektangulära 18



17. Dorsal part of neuropodia (a) extended, digitiform. Chaetae present from segment 4 on. Dorsal cirri (b) ovoid *Phyllodoce longipes*
- Dorsal part of neuropodia (a) rounded. Chaetae present from segment 3 on. Dorsal cirri (b) rounded rectangular 18

18. Inre delen av svalget (i utvrängt tillstånd) med tre till fyra otydliga rader med papiller på vardera sidan och 3–6 papiller i varje rad..... *Phyllodoce citrina*
citronpaddelfoting
- Inre delen av svalget (i utvrängt tillstånd) med sex rader med papiller på vardera sidan och minst 8–9 papiller i varje rad..... 19

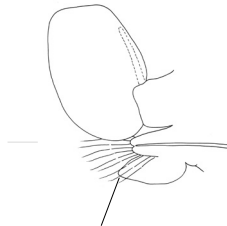
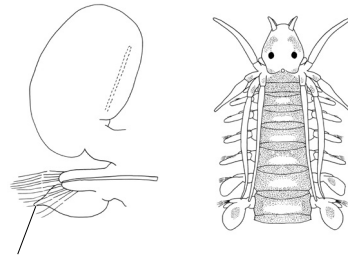


18. Inner portion of (everted) pharynx with three to four indistinct rows of 3–6 papillae on either side *Phyllodoce citrina*
- Inner portion of (everted) pharynx with six rows of at least 8–9 papillae on either side..... 19

19. Bukcirrer med nedåtriktad spets (syns tydligast på individer större än 2 cm). Svalg (i utvrängt tillstånd) med mer än 11 papiller i sidoraderna. Kroppsytan tydligt glänsande. Små individer (mindre än 2–3 cm) har pigment som bildar tvärränder över segmenten på ryggsidan. Större individer har inte lika tydliga band med pigmentering, men pigmenteringen utgörs aldrig av fläckar på ryggen.....*Phyllodoce groenlandica*

mörkkindad paddelfoting

– Bukcirrer har inte en nedåtriktad spets. Svalg (i utvrängt tillstånd) med 11 papiller eller färre i sidoraderna. Kroppsytan inte tydligt glänsande. Mörk pigmentering finns i form av fläckar på ryggsidan..... 20

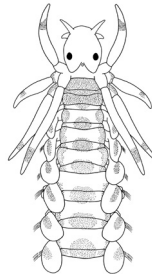
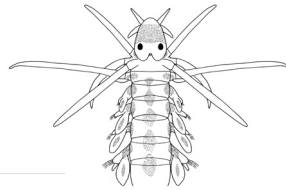


19. Tip of ventral cirri downward-pointing (indistinct in specimens below 2 cm). Everted pharynx with lateral rows of more than 11 papillae. Body surface distinctly shining. Small specimens (below 2–3 cm) with dorsal cross-bands. In larger specimens the cross-banding is less distinct, but the pigmentation never appears as dorsal spots *Phyllodoce groenlandica*

– Tip of ventral cirri not downward-pointing. Everted pharynx with lateral rows of up to 11 papillae. Body surface dull. Dark pigmentation present in the form of dorsal spots 20

20. Huvud med mörk pigmentering framför ögonen. Första segmenten efter huvudet ej tydligt mörkpigmenterade på ryggsidan. Svalg (i utvrängt tillstånd) med 10–11 papiller i de längsta sidoraderna. Bukcirrer något tillspetsade. *Phyllodoce mucosa*
 slempaddelfoting

– Huvud utan mörk pigmentering framför ögonen. Första segmenten efter huvudet (segment 3 och 4) tydligt mörkpigmenterade på ryggsidan. Svalg (i utvrängt tillstånd) med 8–9 papiller i de längsta sidoraderna. Bukcirrer utan spetsar *Phyllodoce maculata*
 leopardpaddelfoting



20. Prostomium with dark pigmentation anterior to the eyes. First segment posterior to prostomium without distinct, dark pigmentation dorsally. Longest lateral rows comprising 10–11 pharyngeal papillae. Ventral cirri slightly pointed *Phyllodoce mucosa*

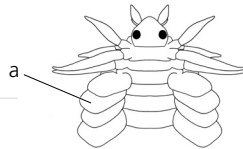
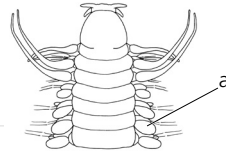
– Prostomium without dark pigmentation anterior to the eyes. First segments posterior to prostomium (segments 3 and 4) with distinct, dark pigmentation dorsally. Longest lateral rows comprising 8–9 pharyngeal papillae. Ventral cirri not pointed *Phyllodoce maculata*

21. Ögon saknas. Ryggcirrer (a) något tillplattade, ovala, längre än breda. Små, tunna djur som är genomskinligt gulaktiga med gulgröna ryggcirrer.....***Protomystides exigua***

lillpaddelfoting

– Ögon finns. Ryggcirrer (a) tydligt plattade, bredare än långa. Kraftiga djur som varierar i färg från citrongul till brunröd.....***Nereiphylla lutea***

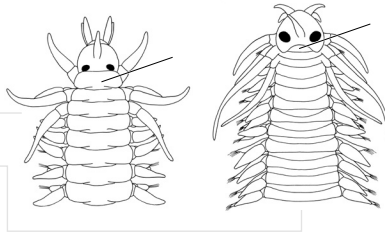
hjärtpaddelfoting



21. Eyes absent. Dorsal cirri (a) slightly flattened, oval, longer than wide. Small, slender species with transparent, yellowish bodies and yellowish green dorsal cirri..... ***Protomystides exigua***

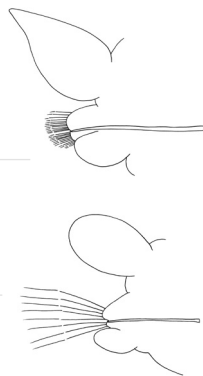
– Eyes present. Dorsal cirri (a) distinctly flattened, wider than long. Stout species with a body colour ranging from lemon yellow to brownish red ***Nereiphylla lutea***

- 22. Segment 1 fullt utvecklat på ryggsidan 23
- Segment 1 helt eller delvis
reducerat på ryggsidan 26



- 22. Dorsal side of segment 1 fully developed 23
- Dorsal side of segment 1 partly
or completely reduced 26

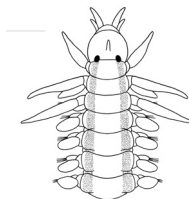
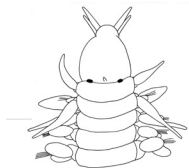
23. Ryggcirrer spetsiga,
tydligt tillplattade..... ***Eulalia viridis***
pistagepaddelfoting
- Ryggcirrer ovala,
ej tydligt tillplattade..... 24



23. Dorsal cirri pointed,
distinctly flattened..... *Eulalia viridis*
- Dorsal cirri ovoid, not
distinctly flattened..... 24

24. Mittantenn mycket liten. Ögon små. Analcirrer med utdragna spetsar. Levande djur smaragdgröna.....*Eulalia mustela*
smaragd paddelfoting

– Mittantenn tydlig. Ögon normalstora. Analcirrer rundade, utan utdragna spetsar. Levande djur gulaktigt halvgenomskinliga, med eller utan längsgående grönbruna band på ryggen..... 25



24. Median antenna minute. Eyes small. Pygidial cirri extended to a point. Live specimens emerald green*Eulalia mustela*

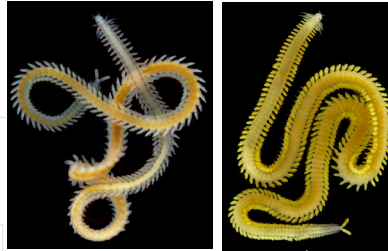
– Median antenna distinct. Eyes of normal size. Pygidial cirri rounded. Live specimens yellowish, semi-transparent, with or without two greenish brown, longitudinal dorsal bands..... 25

25. Gulaktig, halvgenomskinlig art med två långsgående, grönbruna band på ryggen. Längd upp till 5 cm

Eulalia bilineata
bandpaddelfoting

– Gulaktig, halvgenomskinlig art utan övrig pigmentering. Längd upp till 7 cm

Eulalia tjalfiensis
rödögd paddelfoting



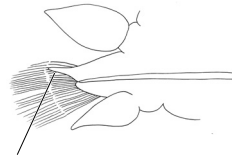
25. Yellowish, semi-transparent species with two greenish brown, longitudinal dorsal bands. Body length up to 5 cm.....

Eulalia bilineata

– Yellowish, semi-transparent species without further pigmentation. Body length up to

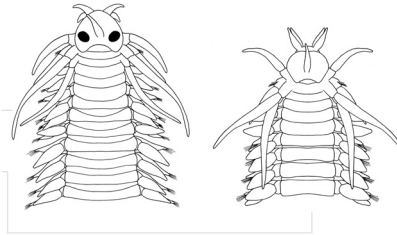
7 cm.....
Eulalia tjalfiensis

26. Buklobens övre del fingerformigt förlängd.....	27
- Buklobens övre del rundad.....	28



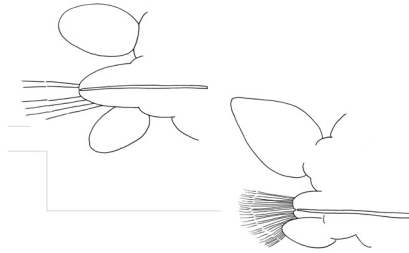
26. Dorsal part of neuropodia extended, digitiform	27
- Dorsal part of neuropodia rounded.....	28

27. Ögon finns..... *Sige fusigera*
fingerpaddelfoting
 – Ögon saknas..... *Sige oliveri*
korallpaddelfoting



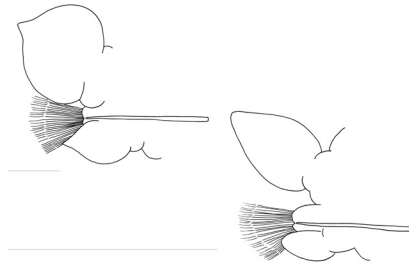
27. Eyes present *Sige fusigera*
 – Eyes absent *Sige oliveri*

28. Rygg- och analcirrer ovalt rundade.
 Längd ej över 6 mm *Eumida arctica*
polarpaddelfoting
- Ryggcirrer spetsiga 29



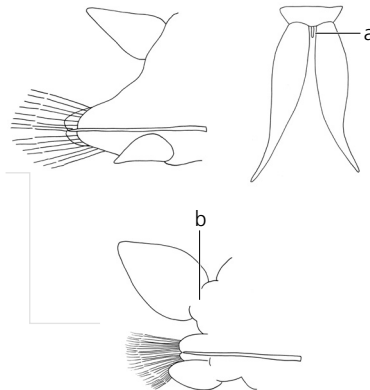
28. Dorsal and pygidial cirri rounded,
 ovoid. Body length up to
 6 mm *Eumida arctica*
- Dorsal cirri pointed 29

29. Ryggcirrer lika långa som breda, hjärtformiga med distinkta spetsar. Bukcirrer av samma utseende men mindre. Analpapill saknas. Längd upp till ca 3 cm..... *Eumida bahusiensis* svanspaddelfoting
- Ryggcirrer längre än breda. Bukcirrer rundade eller trekantiga. Analpapill finns eller saknas 30



29. Dorsal cirri as long as wide, heart-shaped, distinctly pointed at apex. Ventral cirri of identical shape, but smaller. Anal papilla absent. Body length up to c. 3 cm *Eumida bahusiensis*
- Dorsal cirri longer than wide. Ventral cirri rounded or triangular. Anal papilla present or absent 30

30. Ryggcirrer trekantiga och utan cirrbärare. Analpapill (a) finns. Längd upp till ca 7 mm *Eumida ockelmanni* fläckpaddelfoting
- Ryggcirrer utdraget hjärtformiga, med cirrbärare (b). Analpapill saknas. Längd upp till ca 5 cm..... 31



30. Dorsal cirri triangular, lacking cirrophores. Anal papilla (a) present. Body length up to c. 7 mm..... *Eumida ockelmanni*
- Dorsal cirri narrowly heart-shaped, cirrophores (b) present. Anal papilla absent. Body length up to c. 5 cm..... 31

31. Kropp helt utan vit pigmentering *Eumida elektra*
leguanpaddelfoting
- Kropp med vit pigmentering åtminstone på baksidan av huvudet, på ryggsidan av segment två samt mer eller mindre på de främre modifierade cirrerna 32



31. Body devoid of white pigmentation..... *Eumida elektra*
- White pigment present at least posteriorly on prostomium, on dorsal side of second body segment and, to a varying extent, on the anterior, modified cirri 32

32. Vit pigmentering finns endast på baksidan av huvudet, på ryggsidan av segment 2 samt mer eller mindre på de främre modifierade cirrerna *Eumida sanguinea*
kameleontpaddelfoting
- Ytterligare vit pigmentering finns, antingen som ett band längs mitten av djurets rygg eller som ett tvärgående band per segment längs större delen av djurets ryggsida..... 33



32. White pigment present only posteriorly on prostomium, on dorsal side of second body segment and, to a varying extent, on the anterior, modified cirri..... *Eumida sanguinea*
- Body with additional white pigmentation in the form of a mid-dorsal, longitudinal band or a dorsal cross-band on most body segments..... 33

33. Vit pigmentering finns på baksidan av huvudet, på ryggsidan av segment 2, mer eller mindre på de främre modifierade cirrerna, samt som ett band längs mitten av djurets rygg *Eumida kelaino*
strimpaddelfoting

– Vit pigmentering finns på baksidan av huvudet, på ryggsidan av segment 2, mer eller mindre på de främre modifierade cirrerna samt som ett tvärgående band per segment längs större delen av djurets ryggsida *Eumida alkyone*
tvärbandspaddelfoting



33. White pigmentation present posteriorly on prostomium, on dorsal side of second body segment, to a varying extent on the anterior, modified cirri and as a longitudinal, mid-dorsal band..... *Eumida kelaino*

– White pigmentation present posteriorly on prostomium, on dorsal side of second body segment, to a varying extent on the anterior, modified cirri and as a dorsal cross-band on most body segments..... *Eumida alkyone*