

¿Qué significan las palabras "indigenista" e "indigenismo"?

¿Has visto obras de arte indigenistas antes?

¿Cómo es diferente del arte indígena?

¿Conoces obras de arte indígenas?

Arte indígena / Chambi

colores oscuros

El arte de Chambi enfoque más en representaciones realísticas de las personas reales

blanco y negro

El arte de Chambi parece más realista y está en blanco y negro a veces.

Arte indígena se siente más sincero y más auténtica que arte indigenista.

El arte de de Kahlo y Rivera se enfoca más en problemas indígenas pero Chambi representa la vida diario

Son más realista

Más realista

VS

Arte indigenista / Kahlo y Rivera

El arte es del estilo surrealismo

Enfoque en el pasado

Es más claro que la obra es política

usan colores cálidos

Más positiva (colores más brillante)

Tienen mas color y son mas llamativos

Tienen más detalle porque son mucho más grandes

Los murales contemporáneos

Según el  
diccionario de  
la RAE:

## indigenismo

*De indígena e -ismo.*

1. **m.** Estudio de los pueblos indios iberoamericanos que hoy forman parte de naciones en las que predomina la civilización europea.
2. **m.** Doctrina y partido que propugna reivindicaciones políticas, sociales y económicas para los indios y mestizos en las repúblicas iberoamericanas.
3. **m.** Exaltación del tema indígena americano en la literatura y el arte.
4. **m.** Vocablo, giro, rasgo fonético, gramatical o semántico que pertenece a alguna lengua indígena de América o proviene de ella.

## indigenista

1. **adj.** Perteneiente o relativo al indigenismo.
2. **m. y f.** Persona partidaria del indigenismo.
3. **m. y f.** Especialista en la lengua y la cultura de los pueblos indígenas, especialmente los amerindios.

de  
**Marc  
Becker**

[https://  
www.yacha  
na.org/  
research/  
indigenism  
o.html](https://www.yachana.org/research/indigenismo.html)

"Indigenismo refers to the intellectual and political constructions of Indigenous peoples by outsiders motivated either by paternalistic notions of acting on the behalf of others or a desire to exploit Indigenous issues to advance their own political agendas. Rather than a movement advocating for the liberation of Indigenous peoples, indigenismo is best understood as a counterpart to the ideology of mestizaje, which celebrated the emergence of mestizo identities. Although indigenismo has deep roots in Latin America, the ideology reached its zenith during the middle of the twentieth century, when it emerged as a strong political force in Mexico and Peru. Many different groups of people engaged in indigenista discourse, including archaeologists, anthropologists, theologians, novelists, artists, philosophers, politicians, and political activists. Indigenous and leftist critics condemned indigenismo for its individualistic and assimilationist approaches to persistent problems of inequality and marginalization. These critics viewed indigenismo as a mechanism of the oligarchy to repress Indigenous liberation movements that threatened to mount structural challenges to the power base of the ruling elites."

**Frida  
Kahlo**

**pintora  
mexicana**

**1907-1954**



**Diego  
Rivera**

**pintor /  
muralista  
mexicano**

**1886-1957**

Su madre fue mestiza.



**\_Frieda y Diego Rivera\_ (1931) de Kahlo**

"The Display of the  
'Indigenous' –  
Collecting and  
Exhibiting  
'Indigenous' Artifacts  
in Mexico,  
1920-1940" de  
Miriam Oesterreich

[https://  
doi.org/  
10.4000/  
artelogie.  
2201](https://doi.org/10.4000/artelogie.2201)



[Zoom](#) [Original \(jpeg, 416k\)](#) [↓](#)

Fig. 1: Frida Kahlo in *casa azul*, ca. 1940, photographer: Bernard G. Silberstein. (DEXTER, Emma; Barson, Tanya, eds. (2005), *Frida Kahlo*, exh.cat. Tate Modern London, London/Munich, 15.)



Portrait of Diego Rivera, March 19, 1932. Photo by Carl Van Vechten

[https://en.wikipedia.org/wiki/  
Diego\\_Rivera#/media/  
File:Diego\\_Rivera\\_1932.jpg](https://en.wikipedia.org/wiki/Diego_Rivera#/media/File:Diego_Rivera_1932.jpg)

[https://en.wikipedia.org/wiki/  
Frida\\_Kahlo#/media/  
File:Frida\\_Kahlo,\\_by\\_Guillermo\\_Kahlo.jp  
g](https://en.wikipedia.org/wiki/Frida_Kahlo#/media/File:Frida_Kahlo,_by_Guillermo_Kahlo.jpg)

**Martín  
Chambi**

**fotógrafo  
peruano**

**1891-1973**

Del sitio web del archivo fotográfico del artista: "Martín Chambi es el primer fotógrafo de sangre indígena que retrató a su propio pueblo con altivez y dignidad".

<http://martinchambi.org/es/>

Nació en una familia de campesinos quechuahablantes.  
El quechua es la lengua de los inca (el imperio ya no existe)..



[https://  
www.mom  
a.org/  
collection/  
works/  
157535?  
artist\\_id=1  
063&page  
=1&sov\\_ref  
errer=artist](https://www.moma.org/collection/works/157535?artist_id=1063&page=1&sov_referrer=artist)

Self-Portrait, Cuzco Studio (1928)

1

Una comparación de las dos obras. ¿Hay semejanzas? ¿Diferencias? A primera vista, ¿cuál más te llama la atención?

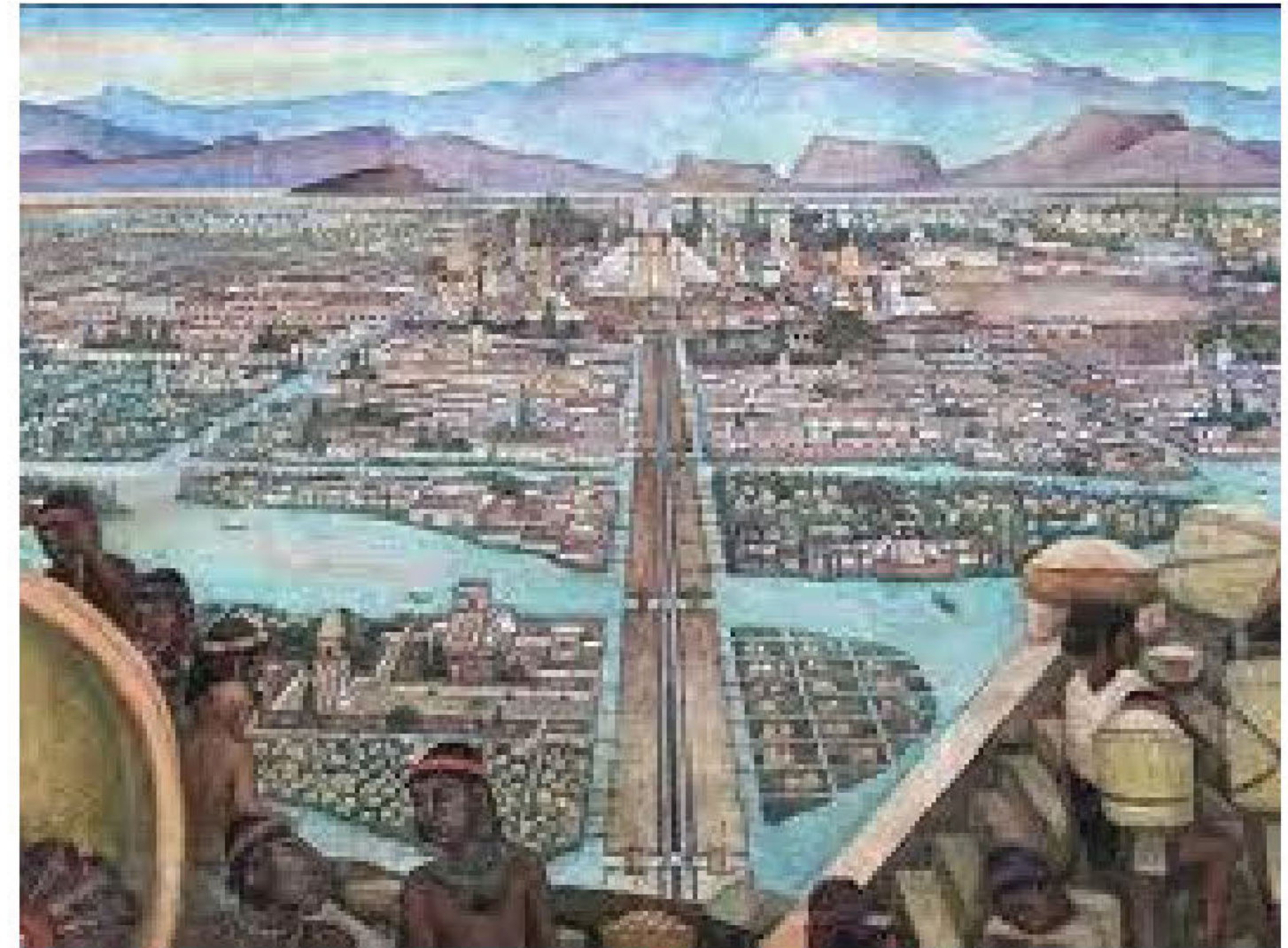
Chambi



Autorretrato, Machu Picchu, 1936

<https://www.artsy.net/artwork/martin-chambi-self-portrait-machu-picchu>

Rivera

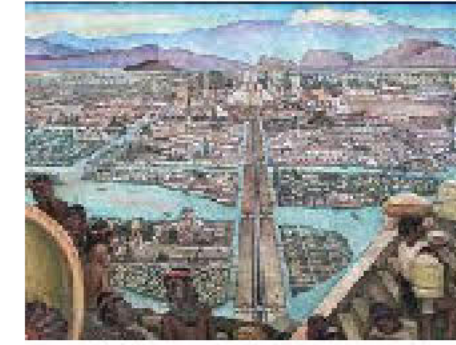


del mural *\_La Gran Tenochtitlan\_* (1945)

[https://commons.wikimedia.org/wiki/File:La\\_Gran\\_Tenochtitlan.JPG](https://commons.wikimedia.org/wiki/File:La_Gran_Tenochtitlan.JPG)

1

Una lectura/comparación más detallada. Se pueden usar las preguntas a continuación como guía.



¿Qué (no) se presenta?  
¿Qué nos dice esto?

¿Cuál es el propósito? ¿Es eficaz la obra?  
¿Poderosa?  
Etc.

¿Cómo es la mirada / perspectiva?  
¿Quién habría sido la audiencia?

¿Cómo es la experiencia afectiva de ver la obra?

Otras reflexiones...

La foto de Chambi es una representación moderna (del año 1936) pero la obra de Rivera es una representación de la antigüedad.

Chambi está la única persona en su obra de arte con una civilización que ahora no existe mientras Rivera pinta muchas personas que están viviendo juntos en una ciudad impresionante del pasado.

Rivera comunica la gloria de los indígenas del pasado. Pero, Chambi comunica la gloria de los indígenas del presente y también del pasado, porque podemos ver Machu Picchu en el fondo (una creación fascinante).

La foto de Chambi es más realística. Puede representar que la obra de Rivera tiene elementos de indigenismo y romantización.

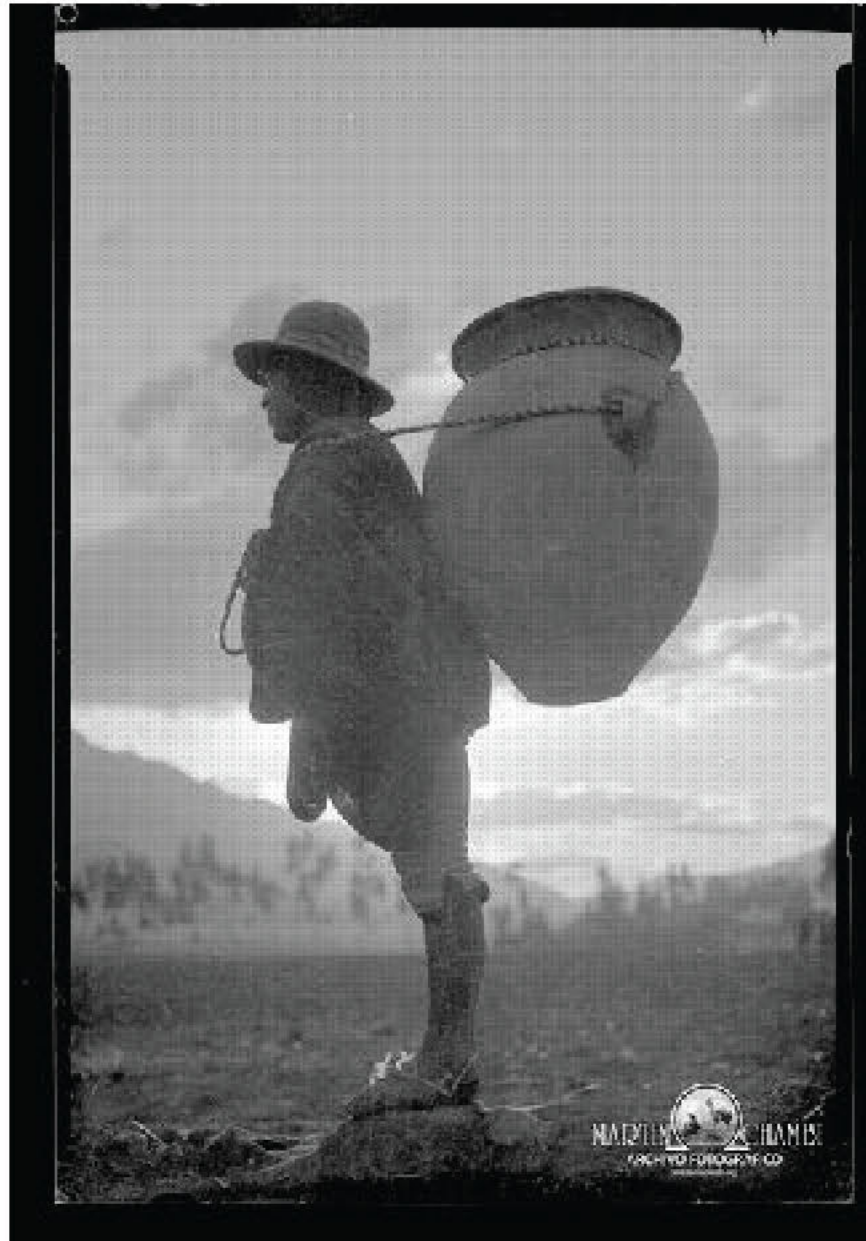
Chambi está representando los indígenas con una perspectiva sincera y moderna. Su obra comunica que los indígenas viven hoy en día. Pero la obra de Rivera implica que los indígenas son del pasado.

Chambi representa la solidaridad y poderosa de los indígenas en nuestra sociedad moderna

2

Una comparación de las dos obras. ¿Hay semejanzas? ¿Diferencias? A primera vista, ¿cuál más te llama la atención?

Chambi



<http://2.wp.com/martinchambi.org/wp-content/uploads/2015/05/12.jpg?resize=488%2C700>

Sí después de clase, quieres leer sobre el cuadro:

<https://news.artnet.com/art-world/diego-rivera-flower-day-three-facts-1901684>

Rivera



\_Día de flores\_ (1925)

<https://collections.lacma.org/node/228444>

2

Una lectura/comparación más detallada. Se pueden usar las preguntas a continuación como guía.



¿Qué (no) se presenta?  
¿Qué nos dice esto?

¿Cuál es el propósito? ¿Es eficaz la obra? ¿Poderosa? Etc.

¿Cómo es la mirada / perspectiva? ¿Quién habría sido la audiencia?

¿Cómo es la experiencia afectiva de ver la obra?

Otras reflexiones...

Para demostrar los diferentes puntos de vistas de los indígenas. La obra de Chambi es muy oscuro y más negativo mientras el otro de Rivera es más feliz y como una comunidad.

Pienso que la obra de Chambi es más poderosa porque es más realista que la obra de Rivera. Los colores son más efectivos para demostrar las negativas.

Pero, pienso que la obra de Rivera es más feliz y demuestra una comunidad de indígenas muy cerca y feliz y familiar.

Dado que Chambi era un fotógrafo indígena, parece que su fotografía estaba destinada a una audiencia indígena para celebrar la cultura indígena.

Mientras tanto, la pintura de Rivera también muestra lo rica que es la cultura indígena, pero también es apetecible para otros públicos.

La obra de Rivera utiliza elementos más mágicos (como las flores), mientras que la obra de Chambi es más realista.

Esto hace que la fotografía de Chambi sea más accesible y también muestra la cultura indígena de una manera más realista.

Cada uno de las obras faltan un aspecto que el otro tiene. Por ejemplo, la obra de Chambi no tiene los colores brillantes o cálidos que la obra de Rivera, Día de Flores, tiene. Al mismo tiempo, el obra por Rivera usa

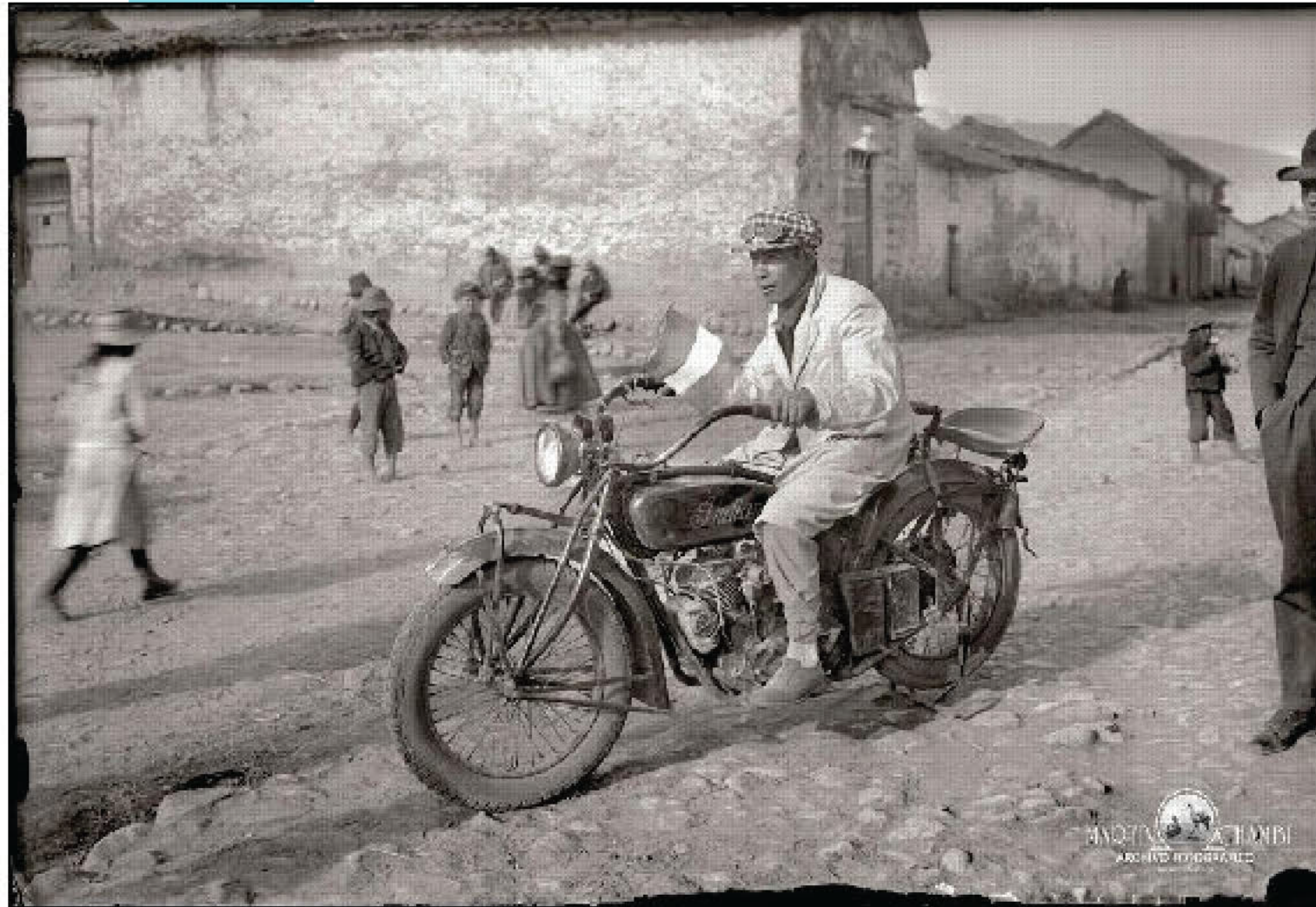
un punto de vista más cercano al espectador que el punto de vista de Chambi, puede ser referido como el primer plano, para crear una relación o conexión más cercana entre la obra y el espectador.

En la obra de Chambi, nos da un sentimiento de crecimiento y los cambios que necesitamos mejorar. El sujeto de la obra está saliendo, pero los sujetos de la obra de Rivera parecen como

están rezando. Los temas de el espíritu y los factores que causan personas indígenas a salir sus comunidades son expresados a nosotros, los espectadores, para mostrar la dualidad en la comunidad.



## Chambi



## Kahlo



A [redacted] le atrae la atención la obra de Kahlo. Puede enfocarse en los detalles sorprendentes del cuadro como el sol y la luna al fondo.

A [redacted] le llama la atención la foto de Chambi. Le interesa el contraste entre el patriotismo representado por la bandera al primer plano y la pobreza de las otras figuras.

## Diferencias:

- La obra de Frida está en color y la obra de Chambi está en negro y blanco
- La obra de Frida es un cuadro y la obra de Chambi es una foto
- La obra de Frida es más surrealista y la obra de Chambi es realista
- La obra de Chambi es más a favor de México y la obra de Frida es contra los Estados

\_Autorretrato en la frontera entre México y Estados Unidos\_ (1932)

(colección privada)

[https://lh3.googleusercontent.com/8DGPgvC24E5Z\\_52zjJks2S6fjp00G-9TLdkL0L\\_OtMeAReXaWtQ3yZUFSom5h4mW=s1200](https://lh3.googleusercontent.com/8DGPgvC24E5Z_52zjJks2S6fjp00G-9TLdkL0L_OtMeAReXaWtQ3yZUFSom5h4mW=s1200)

## semejanzas:

- Tema del patriotismo. Las dos figuras centrales en estos dos cuadros llevan la bandera de México.
- Atmósfera de desolación (pobreza en la obra de Chambi y elementos mórbidos como el cráneo en la obra de Kahlo)

Mario Pérez Yanez, Cuzco (1930) <https://www.moma.org/collection/works/157540>

3

Una lectura/comparación más detallada. Se pueden usar las preguntas a continuación como guía.



La foto de Chambi nos hace preguntar cuál es la relación entre este hombre que reivindica una forma de patotismo y la pobreza visible de las otras personas. Nos hace reflexionar en su experiencia de las desigualdades en su país.

¿Qué (no) se presenta?  
¿Qué nos dice esto?

¿Cuál es el propósito? ¿Es eficaz la obra?  
¿Poderosa?  
Etc.

¿Cómo es la mirada / perspectiva?  
¿Quién habría sido la audiencia?

¿Cómo es la experiencia afectiva de ver la obra?

Otras reflexiones...

Ver la obra de Chambi es como recibir un golpe. Hay movimiento y una forma fragilidad con las pequeñas figuras en el fondo.

Hay una yuxtaposición entre la pobreza de la ciudad y el hombre que está montando una motocicleta. Creo que es un comentario sobre la división entre los ricos y los pobres y que los ricos son la prioridad para el país.

La foto de Chambi tiene una dimensión social y política, tal como la obra de Frida Kahlo con su crítica del poder industrial de los Estados Unidos



En la obra de Kahlo, hay una forma de misticismo. Su arte surrealista refleja un entendimiento personal de la cultura indígena así que las interpretaciones pueden ser muy diferentes.

Creo que la perspectiva es de Frida porque ella es famosa para sus autorretratos. También es de la perspectiva de una persona que está orgullosa de ser mexicana y no quería emigrar a los Estados Unidos.

Hay muchos detalles pequeños que me gustan mucho cómo el sol que está enfermo o la luna que está triste. Creo que el estilo surrealista es divertido y puede ver su mensaje que es contra los Estados Unidos.

4

Una comparación de las dos obras. ¿Hay semejanzas? ¿Diferencias? A primera vista, ¿cuál más te llama la atención?

Chambi



<http://i0.wp.com/martinchambi.org/wp-content/uploads/2015/05/24.jpg?resize=483%2C700>

Después de  
clase, si  
queires leer  
un artículo:

[https://  
www.mfa.org/  
g/entry/  
2017/dos-  
mujeres-  
salvadora-y-  
herminia](https://www.mfa.org/g/entry/2017/dos-mujeres-salvadora-y-herminia)

Kahlo



\_Dos Mujeres (Salvadora y Herminia)\_ (1928)

<https://collections.mfa.org/objects/628735>

4

Una lectura/comparación más detallada. Se pueden usar las preguntas a continuación como guía.



¿Qué (no) se presenta?  
¿Qué nos dice esto?

¿Cuál es el propósito? ¿Es eficaz la obra?  
¿Poderosa?  
Etc.

¿Cómo es la mirada / perspectiva?  
¿Quién habría sido la audiencia?

¿Cómo es la experiencia afectiva de ver la obra?

Otras reflexiones...

Hay dos mujeres en cada obra; posiblemente sean las mismas mujeres.

Creemos que esta obra es más poderosa porque sus ojos están mirando a la cámara

Los dos trabajan con la idea de representación; la foto es más realista y detallada; pero las caras en la obra de Kahlo son más grandes.

Los dos son poderosos, con historias ricas antes; pero, tenían impactos tan diferentes porque uno es una foto real, y el otro es una pintura más moderna.

Obviamente esta obra es más colorida y por eso parece más moderna y más animada

La ropa en esta obra es más simple

Es posible que la audiencia hubiera sido personas que no son indígenas debido a la forma en que la perspectiva está mirando a las mujeres. La audiencia siente desconectado con ellas

La obra con personas reales sentía más como hay una historia antes

En los fondos, hay plantas; pero hay muchos más en la obra de Kahlo.

5

Una comparación de las dos obras. ¿Hay semejanzas? ¿Diferencias? A primera vista, ¿cuál más te llama la atención?

### Chambi



\_Autoretrato desde Wayna Picchu\_ <http://i1.wp.com/martinchambi.org/wp-content/uploads/2015/09/Autoretrato-desde-Wayna-Picchu-2015-09-09-10-00-00.jpg>

Creemos que el propósito de esta foto es mostrar la naturaleza de Perú. El ángulo de la foto es muy importante porque podemos ver la profundidad de que parece como Machu Picchu.

Está mirando sobre la tierra, orgulloso de la ciudad de Cuzco

Más realista, Un hombre es el sujeto, en negro y blanco

El público tal vez siente nostalgia porque muestra la belleza del civilización antigua

### Kahlo



\_Autoretrato en la frontera entre México y Estados Unidos\_ (1932) (colección privada)

[https://lh3.googleusercontent.com/8DGPgVc24E5Z\\_52zjKs2S6fjp00G-9TLdkL0L\\_OtMeAReXaWtQ3yZUFSom5h4mW=s1200](https://lh3.googleusercontent.com/8DGPgVc24E5Z_52zjKs2S6fjp00G-9TLdkL0L_OtMeAReXaWtQ3yZUFSom5h4mW=s1200)

Representa su conexión entre tradición Mexicano y la conexión a vida en los estados unidos.

La mujer tiene la bandera de México en su mano pero el lado que se representa México está lleno con muerte.

Más abstracto; es una pintura; el sujeto es una mujer; hay mucho color

Es un contraste de su cultura Mexicana en la izquierda y la cultura Americana en el derecho.

5

Una lectura/comparación más detallada. Se pueden usar las preguntas a continuación como guía.



¿Qué (no) se presenta?  
¿Qué nos dice esto?

¿Cuál es el propósito? ¿Es eficaz la obra?  
¿Poderosa?  
Etc.

¿Cómo es la mirada / perspectiva?  
¿Quién habría sido la audiencia?

¿Cómo es la experiencia afectiva de ver la obra?

Otras reflexiones...

Como la audiencia, vemos la hermosa de Machu Picchu y el orgulloso de un hombre de Perú sobre su tierra. Porque la foto es en negro y blanco, nos enfocamos en los detalles de la tierra y el hombre...

...El color no es una distracción.

La audiencia es las personas de los Estados Unidos para entender los desafíos de crecer en México pero mover a un país más desarrollado.

Cuando vemos la obra, inmediatamente podemos ver la diferencia entre la tierra de México y la tierra de los Estados Unidos.

6

Una comparación de las dos obras. ¿Hay semejanzas? ¿Diferencias? A primera vista, ¿cuál más te llama la atención?

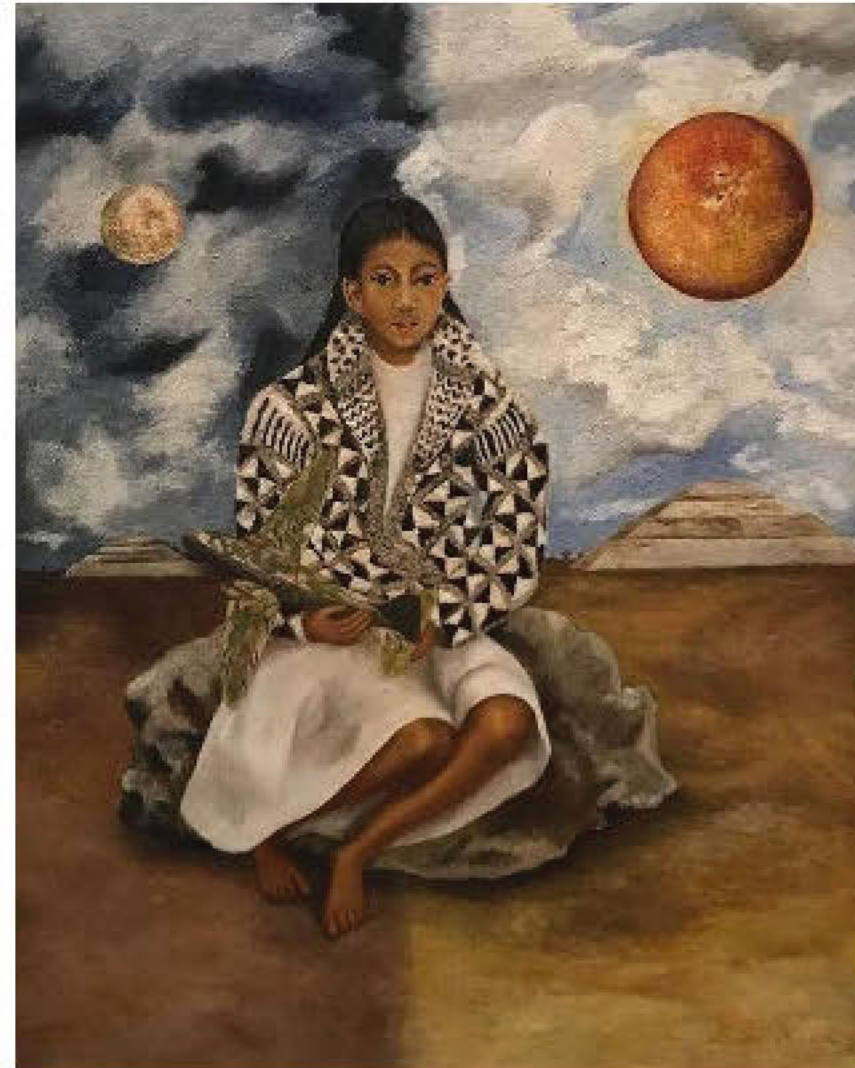
Chambi



\_Chica joven con vaso\_ (1940s)

<https://www.artsy.net/artwork/martin-chambi-chica-joven-con-vaso-slash-young-girl-with-vessel>

Kahlo



\_Retrato de Lucha Maria, una Niña de Tehuacán\_ (1942) (colección privada)

<https://www.fridakahlo.org/images/paintings/portrait-of-lucha-maria-a-girl-from-tehuacan.jpg>

6

Una lectura/comparación más detallada. Se pueden usar las preguntas a continuación como guía.



Tal como la obra de Kahlo, esta foto tiene una mujer joven indígena que lleva la ropa al estilo indígena.

La obra de Kahlo tiene más colores que la fotografía

La expresión de esta mujer es más seria que la otra.

Tiene escena, como el sol y la luna, de la naturaleza y ruínas en estilo indígena. Hay dos cielos: un cielo del noche y un cielo de la día. Es posible que sea representación de la mitología.

¿Cuál es el propósito? ¿Es eficaz la obra? ¿Poderosa? Etc.

Las dos obras nos dicen de la vida indígena, completa y auténtica, de las mujeres.

La representación de la mujer es más surrealista en la obra de Kahlo, y más realista en la obra de Chambi

¿Cómo es la mirada / perspectiva? ¿Quién habría sido la audiencia?

Que representa el vaso en la fotografía de Chambi y que representa el avión en la obra de Kahlo?

El fondo de la foto de Chambi tiene más gente que el fondo del cuadro de Kahlo.

¿Cómo es la experiencia afectiva de ver la obra?

La audiencia se enfoca en la ropa de las chicas tal como sus posiciones.

Otras reflexiones...

¿Posiblemente las obras son críticas del imperialismo de los Estados Unidos?