



**GOBIERNO
REGIONAL
CALLAO**

**Mayo
2022**



Informe Estadístico **Industrial Manufacturero**

Gerencia Regional de Desarrollo Económico
Oficina de Agricultura y Producción

ÍNDICE

CAPÍTULO I: ÍNDICE DE VOLUMEN FÍSICO DE LA PRODUCCIÓN MANUFACTURERA DE LA PROVINCIA CONSTITUCIONAL DEL CALLAO – MAYO 2022	5
1.1. PRODUCCIÓN MANUFACTURERA DE LA PROVINCIA CONSTITUCIONAL DEL CALLAO	5
1.2. SUBSECTOR PRIMARIO	7
1.3. SUBSECTOR NO PRIMARIO	10
CAPÍTULO II: ÍNDICE DE OPINIÓN EMPRESARIAL INDUSTRIAL (INOPI)	24
2.1. NIVEL DE PRODUCCIÓN	27
2.2. NIVEL DE CARTERA	27
2.3. NIVEL DE EMPLEO	28
2.4. NIVEL DE INVENTARIO	29
2.5. NIVEL DE INVERSIÓN	29
CAPÍTULO III: CONCLUSIONES	32
CAPÍTULO IV: BIBLIOGRAFÍA	35
CAPÍTULO V: ANEXOS	36
5.1. ANEXO 1: NOTA METODOLÓGICA	36
5.2. ANEXO 2: INOPI	38
5.3. ANEXO 3: IVF	39

PRESENTACIÓN

El Ministerio de la Producción – PRODUCE, mediante la Oficina General de Evaluación de Impacto y Estudios Económicos (OGEIEE), viene ejecutando la Encuesta Estadística Industrial Mensual 2022, autorizada por Resolución Jefatural N° 053-2022-INEI, donde se aprueba la muestra de empresas y formulario correspondiente. Como resultado del análisis y procesamiento de la información proporcionada por las empresas manufactureras de la Provincia Constitucional del Callao se elabora el Informe Estadístico Industrial Mensual que contiene información estadística y análisis de la evolución de los indicadores económicos: Índice de Volumen Físico de la Producción Manufacturera (IVFPM) e Índice de Opinión Empresarial Industrial (INOPI) a nivel nacional.

A nivel de la Provincia Constitucional del Callao, el Gobierno Regional del Callao, con el apoyo técnico de la Oficina General de Evaluación de Impacto y Estudios Económicos de PRODUCE, viene elaborando la Encuesta Estadística Industrial 2022, a través de la Oficina de Agricultura y Producción de la Gerencia Regional de Desarrollo Económico, con la ejecución de la actividad operativa denominada: **“Elaboración de la Estadística Regional de la Industria Manufacturera de la Provincia Constitucional del Callao”**, a fin de recolectar, procesar y evaluar datos estadísticos que muestren una vista panorámica del comportamiento y tendencias del sector manufacturero con el fin de generar información estadística actualizada, oportuna y confiable, que ayude a los agentes económicos vinculados al sector a tomar decisiones en conformidad con el Sistema Estadístico Nacional de la industria manufacturera.

En este informe se presenta los indicadores económicos empresariales del mes de mayo, de acuerdo con el cronograma establecido. Para tal fin estamos usando el portal web: <https://extranet.produce.gob.pe/>, donde las empresas seleccionadas de la Provincia Constitucional del Callao, de la muestra son registradas en el Sistema Estadístico Nacional. Asimismo, para el presente informe se ha actualizado el año base, tomando como referencia el año 2018, logrando identificar el comportamiento de las diferentes actividades de la industria manufacturera de la Provincia Constitucional del Callao.

El Gobierno Regional del Callao, agradece a todas las empresas industriales manufactureras de la Provincia Constitucional del Callao, por el apoyo brindado, a través del suministro de información estadística, las mismas que han hecho posible la elaboración del presente informe Mensual. A la vez, agradecemos al Ministerio de la Producción – PRODUCE, a través de la Oficina General de Evaluación de Impacto y Estudios Económicos – OGEIEE, por su apoyo técnico en la ejecución de la presente actividad.

CAPÍTULO I: ÍNDICE DE VOLUMEN FÍSICO DE LA PRODUCCIÓN MANUFACTURERA DE LA PROVINCIA CONSTITUCIONAL DEL CALLAO – MAYO 2022

1.1. Producción Manufacturera de la Provincia Constitucional del Callao

La producción manufacturera de la Provincia Constitucional del Callao se mantuvo en nivel negativo en mayo de 2022 (-12%), con respecto a similar mes del año anterior. Además, durante los cinco primeros meses del año ha acumulado una contracción de (-12%) con respecto a similar periodo del año anterior. Sin embargo, en el acumulado a 12 meses ha presentado un crecimiento del (+12%) comparado con similar periodo del año 2021.

El decrecimiento de la producción manufacturera de la Provincia Constitucional del Callao se explica principalmente por la contracción observada en el Subsector Primario (-22%), el cual continúa en niveles negativos desde marzo del presente año. Por otro lado, el subsector No Primario ha presentado también niveles negativos (-3%) en el mes de mayo, lo que ha contribuido significativamente a la contracción observada de la producción manufacturera. De acuerdo con los resultados obtenidos, la incidencia del subsector No Primario en la contracción de la manufactura total fue de (-7 p.p.), mientras que la incidencia del subsector Primario fue de (-5 p.p.), dando como resultado la contracción observada de la producción manufacturera total en el presente mes (-12%).

El decrecimiento del subsector No Primario se explica, principalmente, por la menor producción de sustancias químicas básicas (-4%), con una contribución de (-1 p.p.) en la contracción del subsector; así como la menor producción de artículos de cuchillería, herramientas de mano y artículos de ferretería (-8%) y la fabricación de productos de plástico (-13%), cuya contribución conjunta en la contracción del subsector fue de (-0.11 p.p.). Por otro lado, la menor producción de productos de panadería (-6%) y el decrecimiento en la producción de productos de molinería (-8%), cuya contribución conjunta en la contracción del subsector fue de (-0.51 p.p.), presionaron aún más sobre la contracción observada en el subsector No Primario.

Por su parte, el subsector Primario continúa en terreno negativo por tercer mes consecutivo (-22%). Esto se explica principalmente por la contracción en la producción de refinación de petróleo (-24%), ante el menor abastecimiento de materia prima y la menor demanda interna de los sectores transporte y construcción, contribuyendo de forma negativa (-19 p.p) en la contracción del subsector Primario. Por otro lado, la contracción de la producción de productos primarios de metales preciosos y metales no

ferrosos (-8%), ha contribuido también de forma negativa (-1 p.p) sobre la contracción del subsector Primario. Finalmente, la contracción observada en la elaboración y conservación de pescado, crustáceos y moluscos (-9%) se debe principalmente por la reducción en la producción de pescado congelado (-49%), aceite de pescado (-38%) y harina de pescado (-3%). La contracción de la pesca industrial tuvo una contribución negativa de (- 2 p.p.) sobre el decrecimiento de la producción del subsector Primario.

Tabla 1: Índice de Volumen Físico de la Producción Manufacturera de la Provincia Constitucional del Callao

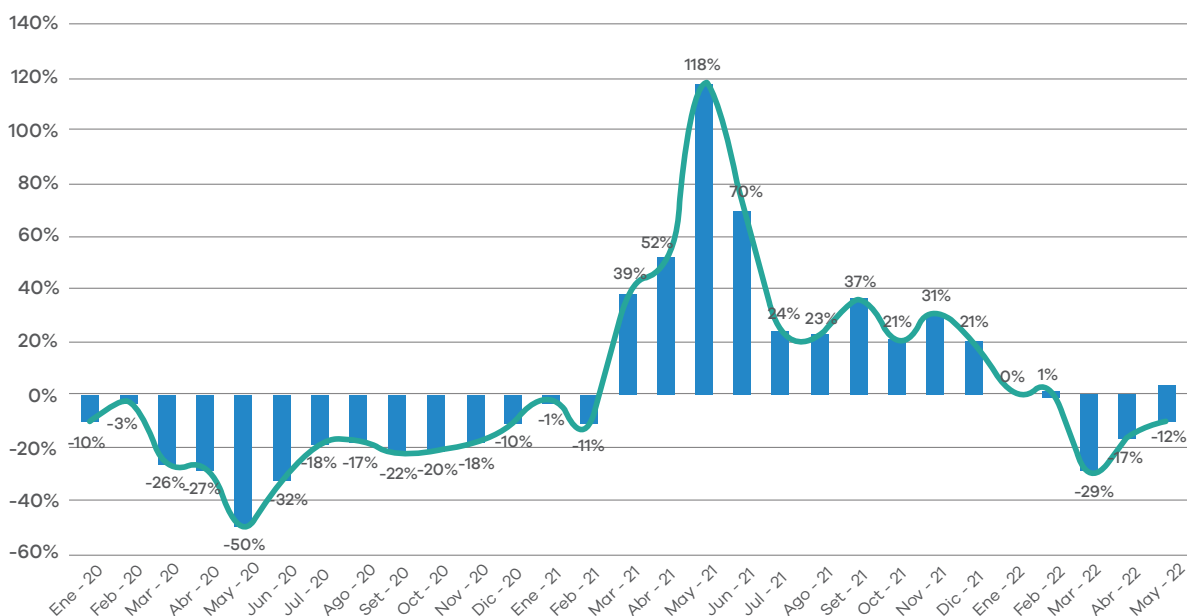
Total y según Subsectores (Variaciones porcentuales)

	May 22 / May 21	Ene - May 22 / Ene - May 21	Jun 21 - May 22 / Jun 20 - May 21
IVF TOTAL	-12%	-12%	12%
Subsector No Primario	-3%	-2%	8%
Subsector Primario	-22%	-24%	18%

Fuente: EXTRANET - MINISTERIO DE LA PRODUCCIÓN - PRODUCE
Elaboración Propia

Figura 1: Evolución del Índice de Volumen Físico de la Producción Manufacturera de la Provincia Constitucional del Callao

(Variación porcentual interanual, Enero 2020 – Mayo 2022)

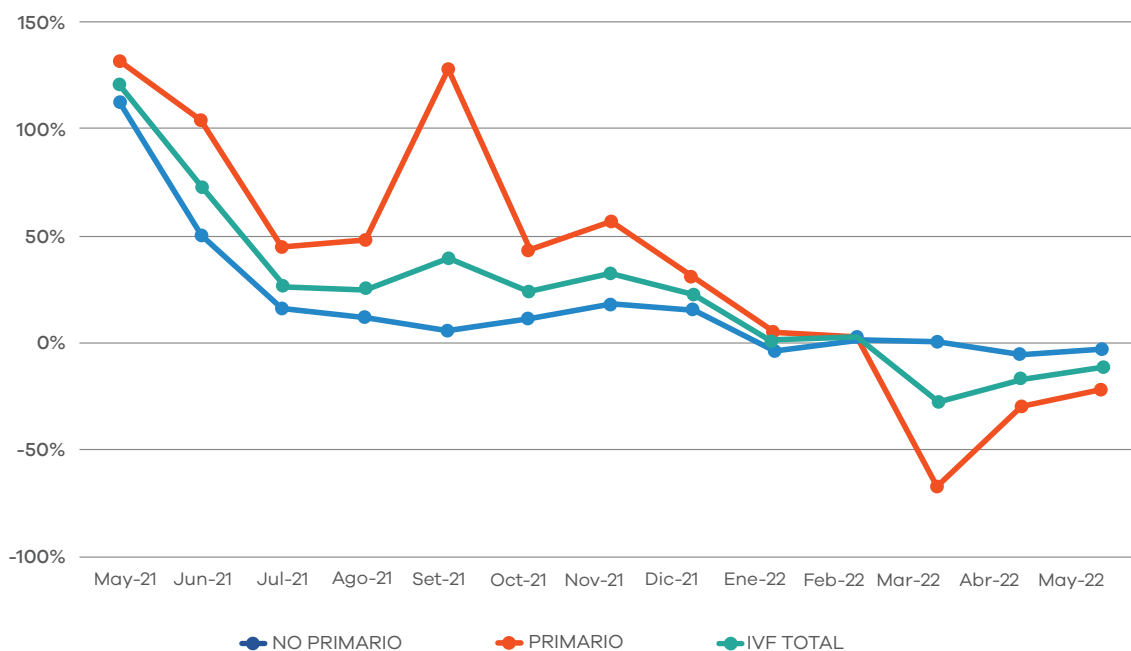


Fuente: EXTRANET - MINISTERIO DE LA PRODUCCIÓN - PRODUCE
Elaboración Propia.

¹El Índice de Volumen Físico de la Producción Manufacturera (IVF), es un indicador estadístico que mide la evolución mensual de los volúmenes de la producción física de los bienes elaborados por el Sector Industrial, tanto en su conjunto como en los distintos niveles de agregación establecidos.

**Figura 2: Evolución del IVF Manufacturero y Subsectores de la Provincia
Constitucional del Callao**

(Variación porcentual interanual, Mayo 2021 – Mayo 2022)



Fuente: EXTRANET - MINISTERIO DE LA PRODUCCIÓN - PRODUCE
Elaboración Propia

1.2. Subsector Primario

Este subsector se ocupa de las actividades económicas relacionadas con la transformación de los recursos naturales en productos primarios no elaborados. Estos bienes serán a su vez empleados en procesos de producción industrial a modo de materia prima. En mayo del presente año, la disminución del subsector Primario (-22%) se explica principalmente, por la menor producción de productos de la refinación de petróleo (-24%), principalmente de las líneas de Petróleo Industrial, Diesel y Gasohol. Además, la contracción en el sector de la elaboración y conservación de pescado, crustáceos y moluscos (-9%) sumado con la contracción en la producción de bienes primarios de metales preciosos y metales no ferrosos (-8%) contribuyeron aún más en la contracción del subsector Primario.

Las tres principales actividades económicas relacionados al Subsector Primario en la Provincia Constitucional del Callao son las siguientes:

Productos de la Refinación de Petróleo

En mayo del 2022, la industria de la refinación de petróleo continúa en nivel negativo por tercer mes consecutivo, con una contracción en la producción del (-24%) con respecto a similar mes del año anterior. Esto se debe principalmente por la menor producción de petróleo industrial (-50%), GLP (-6%), gasohol (-89%), asfalto (-40%) y líquido para frenos (-23%, todo ello como consecuencia del menor abastecimiento de materia prima y disminución de la demanda interna por parte de los sectores transporte y construcción. Sin embargo, esta contracción se vio aminorada por la expansión en la producción de Diesel (+2%), IFO Bunker (+87%), turbo (+54%), aceites lubricantes (+19%) y grasas (+30). Por otro lado, durante los cinco primeros meses del año, la refinación de petróleo acumula una caída del (-24%) en su producción con respecto a similar mes del año anterior. No obstante, en el acumulado a 12 meses, el sector acumula un crecimiento del (+22%) con respecto a similar periodo del año 2021.

Entre las principales empresas de la actividad económica se encuentran: LA PAMPILLA S.A.A., TERPEL COMERCIAL DEL PERÚ S.R.L. y FRENO S.A.

Metales preciosos y no ferrosos primarios

En mayo del 2022 esta actividad se contrajo en (-8%), con respecto a similar mes del año anterior, principalmente, por el decrecimiento de la producción de discos de zinc (-60%) y bolas de zinc (-6%). Sin embargo, la contracción se vio aminorada por la expansión de la producción de bobinas de zinc (+18), láminas de zinc (+2%) y aleaciones de plomo (+87%). Durante los cinco primeros meses de año, la producción de metales preciosos y no ferrosos acumula una contracción (-4%) con respecto a similar periodo del año anterior. Asimismo, en el acumulado a 12 meses, el sector presenta un decrecimiento en la producción de (-5%) con respecto al mismo periodo del año 2021.

Entre las principales empresas de la actividad económica se encuentran: INDUSTRIAS ELECTROQUÍMICAS S.A. y ZINC INDUSTRIAS NACIONALES S.A.

Elaboración y conservación de pescado, crustáceos y moluscos

En mayo del 2022, la actividad relacionada a la elaboración y conservación de pescado, crustáceos y moluscos presento una contracción (-9%) con respecto a similar mes del año anterior, principalmente por la contracción en la producción de aceite de pescado (-38%), harina de pescado (-3%), y pescado congelado (49%), relacionado al menor desembarque de anchove-

ta en el litoral peruano, así como por la menor disponibilidad de otras especies marinas. Sin embargo, la contracción en el sector se vio aminorada por la expansión de la producción de pescado enlatado (+12%). Durante los cinco primeros meses del año la elaboración y conservación de pescado, crustáceos y moluscos acumula una contracción de (-28%) con respecto a similar periodo del año anterior, mientras que, en el acumulado a 12 meses, el sector presenta una contracción del (-17%).

Entre las principales empresas de la actividad económica se encuentran: TASA, EXALMAR, PESQUERA DIAMANTE, entre otras.

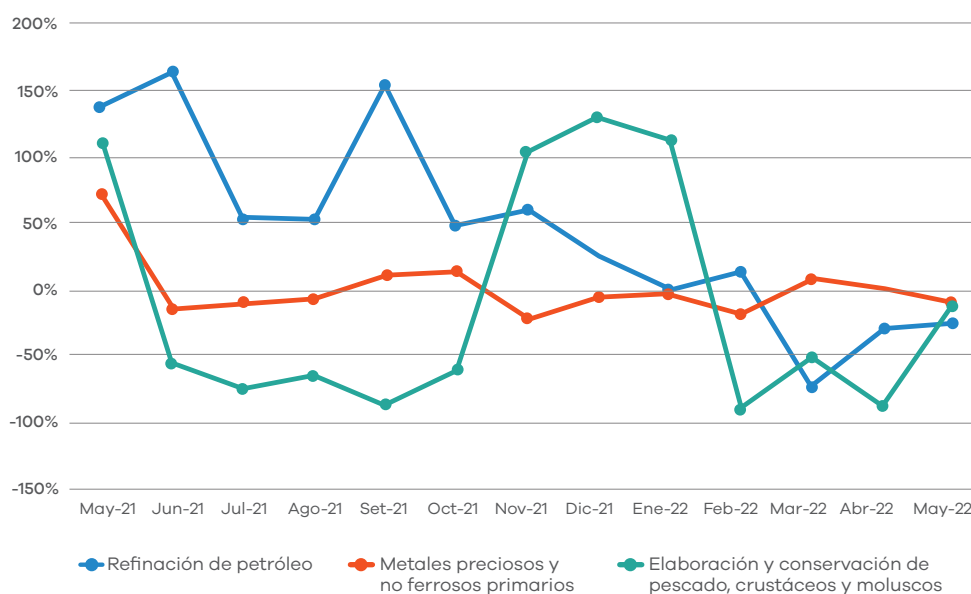
**Tabla 2: Subsector Manufacturero Primario de la
Provincia Constitucional del Callao
Según clases (Variaciones porcentuales)**

	May 22 / May 21	Ene - May 22 / Ene - May 21	Jun 21 - May 22 / Jun 20 - May 21
Refinación de petróleo	-24%	-24%	22%
Metales preciosos y no ferrosos primarios	-8%	-4%	5%
Elaboración y conservación de pescado, crustáceos y moluscos	-9%	-28%	-17%

Fuente: EXTRANET - MINISTERIO DE LA PRODUCCIÓN - PRODUCE
Elaboración Propia

Figura 3: Subsector Manufacturero Primario

Según clases (Variaciones porcentuales interanual, Mayo 2021 - Mayo 2022)



Fuente: EXTRANET - MINISTERIO DE LA PRODUCCIÓN - PRODUCE
Elaboración Propia

1.3. SUBSECTOR NO PRIMARIO

El subsector No Primario está vinculado a actividades artesanales y de industria manufacturera. A través de estas actividades se transforman productos del subsector Primario en nuevos productos. Asimismo, también está relacionada con la industria de bienes de producción, los bienes de consumo y la prestación de servicios a la comunidad.

En mayo de 2022, el subsector No Primario presentó una contracción (-3%) por segundo mes consecutivo, debido principalmente a la menor producción de sustancias químicas básicas (-4%), con una contribución de (-2.0 p.p.), la menor producción de artículos de cuchillería, herramientas de mano y artículos de ferretería (-53%) y la fabricación de otros productos de metal n.c.p (-22%), con una contribución conjunta de (-0.3 p.p). Asimismo, la menor producción de productos de panadería (-6%) y el decrecimiento en la producción de productos de molinería (-8%), con una contribución conjunta del (-0.6 p.p.), agravaron la contracción de dicho subsector, entre otras. Sin embargo, algunas industrias contrarrestaron el efecto negativo debido a un aumento en su producción, entre las cuales destacan las empresas relacionadas al procesamiento y conservación de frutas y vegetales (+85%), las relacionadas a la elaboración de aceites y grasas de origen vegetal y animal (+8%), las relacionadas a la preparación e hilatura de fibras textiles (+37%), las relacionadas a la fabricación de papel y cartón ondulado y de envases de papel y cartón (+27%), entre otras.

Las principales actividades económicas pertenecientes al Subsector No Primario de la Provincia Constitucional del Callao son:

Productos de Tocador y Limpieza

En mayo de 2022, la actividad relacionada a la elaboración de productos de tocador y limpieza se mantuvo en niveles positivos (+3%), debido principalmente al crecimiento de la producción de desinfectantes (+29%) y jabones para ropa (+7%). Sin embargo, esta expansión se vio aminorada por la contracción en la producción de ceras para piso (-91%). Durante los cinco primeros meses del año, la producción acumula una contracción de (-14%) con respecto a similar periodo del año anterior, al igual que en el acumulado a 12 meses, donde se observa una contracción del (-39%) con respecto al mismo periodo del año 2021.

Entre las principales empresas de la actividad se encuentran: ALICORP S.A., CLOROX PERÚ S.A. y COSMÉTICOS Y PERFUMERÍA INTERNACIONAL S.A.

Productos metálicos para uso estructural

La actividad relacionada a la fabricación de productos metálicos para uso estructural presentó una expansión en el mes de mayo (+72%), debido principalmente al aumento en la producción de fundas de piñón y funda cadena (+400%), soportes metálicos (+100%), estructuras (+3807%) y estructuras metálicas (+10%). Sin embargo, la expansión observada en el sector se vio aminorada por la contracción de la producción de estructura metálica mediana base de bomba (-54%). Por otro lado, en el acumulado, el sector ha presentado una expansión en los cinco primeros meses del año de (+208%), mientras que, para el acumulado a doce meses, el sector ha presentado una expansión de (+154%) con respecto a similar periodo del año anterior.

Entre las principales empresas de la actividad económica se encuentran: SPACE WISE PERU S.A.C, CASTRO CONTRATISTAS INGENIEROS S.A.C., ITALMECAN S.A., J Y W CIA S.A., INOXIDABLES Y DERIVADOS S.R.L., FABRICACIÓN DE REPUESTOS S.A., FMREM S.R.L., entre otras

Sustancias químicas básicas

En mayo de 2022, la actividad relacionada a la elaboración de sustancias químicas presentó una contracción (-4%), debido principalmente a la menor producción de oxígeno (-12%), óxidos metálicos (-51%), óxido de zinc (-4%), argón líquido (-20%), nitrógeno líquido (-31%), nitrógeno gaseoso (-31%), oxígeno líquido (-96%), cloruro de calcio líquido (-67%), cloruro de calcio sólido (-17%), hipoclorito de sodio (-15%) y soda caustica sólida (-2%). Sin embargo, la contracción fue atenuada por el aumento de la producción de acetileno (+46%), argón (+31%), nitrógeno (+13%), lejía (+7%) y oxígeno gaseoso (+612%). Durante los cinco primeros meses del año, la producción acumula una contracción de (-1%) con respecto a los mismos meses del año anterior, al igual que en el acumulado a 12 meses, donde se observa una contracción del (-3%).

Entre las principales empresas de la actividad económica se encuentran: PRAXAIR PERÚ S.R.L., QUIMPAC S.A, ZINC INDUSTRIAS NACIONALES S.A., INDUSTRIAS ELECTROQUIMICAS S.A., CLOROX PERÚ S.A., SILICATOS Y GELES S.A.C., entre otras.

Abonos y compuestos de nitrógeno

En mayo de 2022, la actividad relacionada a la elaboración de abonos y compuestos de nitrógeno presentó una expansión en su producción (+14%), debido principalmente a la mayor producción de fertilizantes ajinofer (+30%), fosfato bicalcico (+16%), inductores de defensa (+197%) y nutrientes líquidos para suelo (+191%). Sin embargo, la expansión se vio aminorada por

la contracción de la producción de bioestimulantes (-10%), nutrientes foliares líquidos (-22%) y nutrientes foliares sólidos (-30%). Durante los cinco primeros meses del año, la producción acumula una contracción de (-1%) con respecto a los mismos meses del año anterior. No obstante, en el acumulado a 12 meses, se observa una expansión en la producción del (+5%) con respecto a similar periodo del año 2021.

Entre las principales empresas de la actividad económica se encuentran: AJINOMOTO DEL PERÚ S.A., QUIMPAC S.A., CORPORACION BIOQUIMICA INTERNACIONAL S.A.C., YARA PERÚ S.R.L, entre otras.

Accesorios para vehículos automotores y sus motores

La actividad relacionada a la fabricación de accesorios para vehículos automotores y sus motores presentó una expansión en el mes de mayo (+115%), debido principalmente a la expansión de la producción de embragues de fricción (+28438%). Sin embargo, la expansión del sector se vio aminorada por la contracción de la producción de frenos de fricción (-100%) y frenos tren (-88%). Durante los cinco primeros meses del año, la producción acumula una contracción de (-43%) con respecto a los mismos meses del año anterior. Así mismo, en el acumulado a 12 meses, se observa una contracción en la producción del (-28%).

Entre las principales empresas de la actividad económica se encuentran: FRENO S.A, ITALMECAN S.A., entre otras.

Conserva de frutas y legumbres

En mayo de 2022, la actividad relacionada a la conserva de frutas y legumbres presentó una expansión (+85%), debido principalmente al crecimiento en la producción de cremogenados (+85%). Asimismo, durante los cinco primeros meses del año, la producción acumula una expansión de (+47%) con respecto a similar periodo de año anterior, al igual que en el acumulado a 12 meses, en donde se observa una expansión en la producción del (+60%). Entre las principales empresas de la actividad económica se encuentran: SELVA INDUSTRIAL S.A., entre otras.

Fibras artificiales

En mayo de 2022, la actividad relacionada a la fabricación de fibras artificiales presentó una expansión de (+70%) con respecto a similar mes del año anterior. Esta expansión se debió principalmente por el aumento de la producción de cintas (+303%), fibras acrílicas (+60%) y fibras sintéticas (+42%). Asimismo, durante los cinco primeros meses del año, la producción acumula una expansión de (+31%) con respecto a similar periodo de año anterior, al

igual que en el acumulado a 12 meses, en donde se observa una expansión en la producción del (+34%).

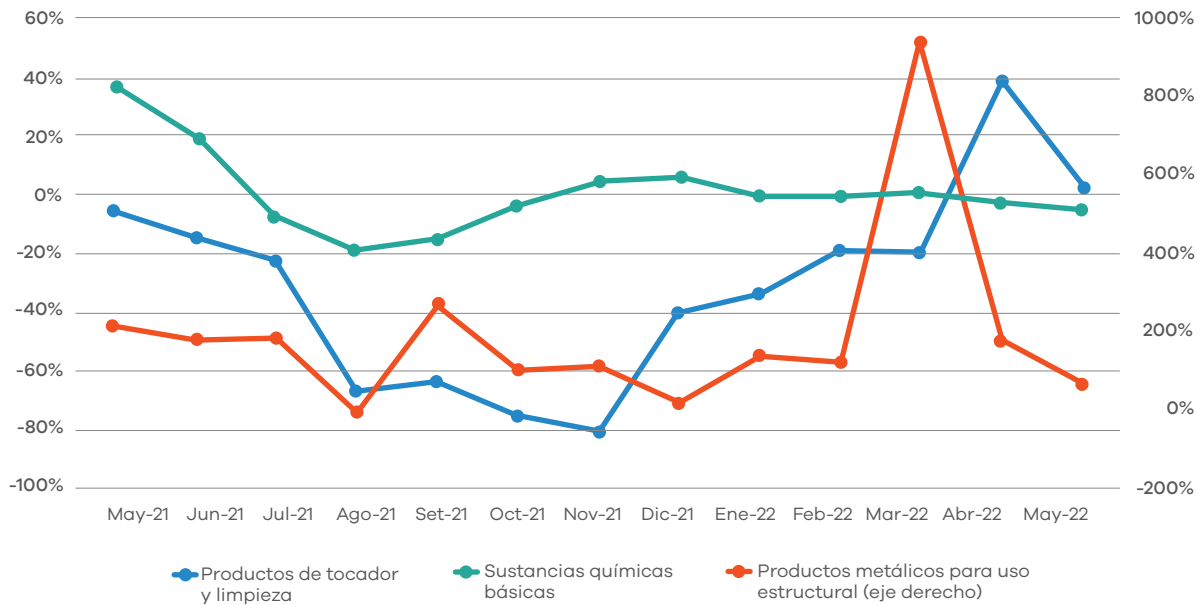
Entre las principales empresas de la actividad económica se encuentran: SUDAMERICANA DE FIBRAS S.A y TEXTFINA S.A, LA COLONIAL FABRICA DE HILOS S.A., entre otras.

**Tabla 3: Subsector Manufacturero No Primario de la
Provincia Constitucional del Callao
Según principales clases (Variaciones porcentuales)**

	Abr 22 / Abr 21	Ene - Abr 22 / Ene - Abr 21	May 21 - Abr 22 / May 20 - Abr 21
Productos de tocador y limpieza	3%	-14%	-39%
Productos metálicos para uso estructural	72%	208%	154%
Sustancias químicas básicas	-4%	-1%	-3%
Abonos y compuestos de nitrógeno	14%	-1%	5%
Accesorios para vehículos automotores y sus motores	115%	-43%	-28%
Conserva de frutas y legumbres	85%	47%	60%
Fibras artificiales	70%	31%	34%

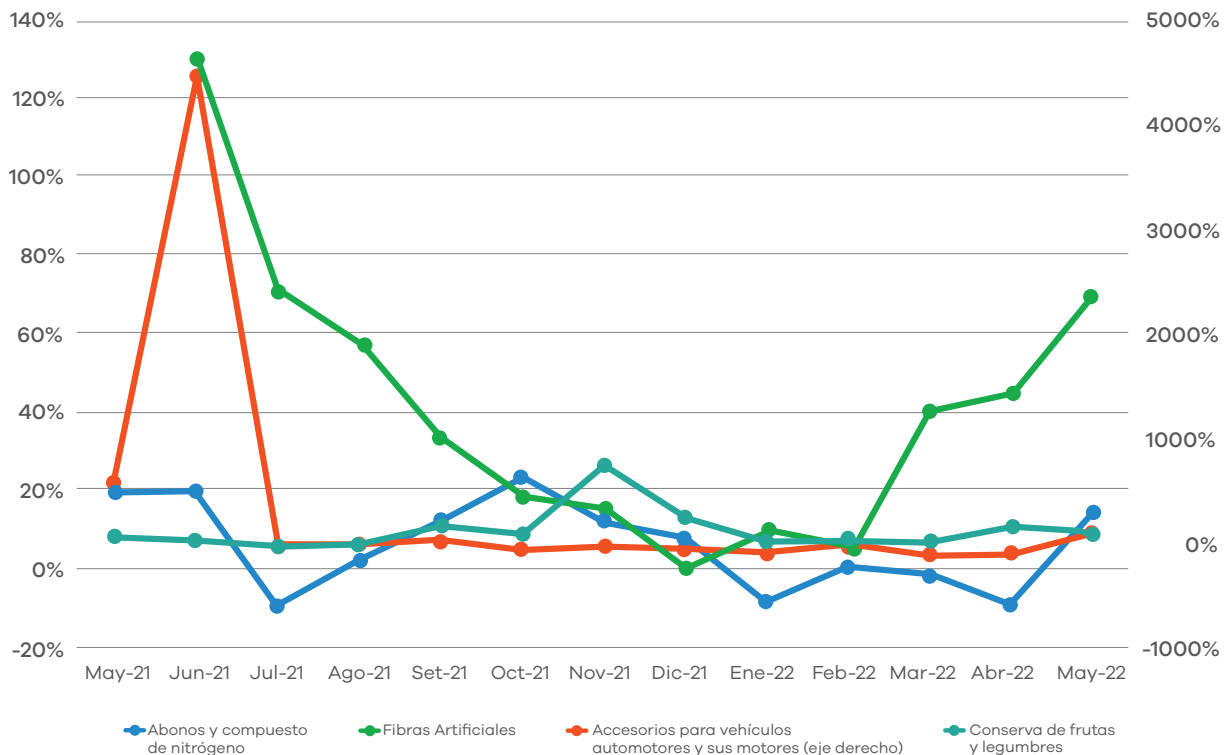
Fuente: EXTRANET - MINISTERIO DE LA PRODUCCIÓN - PRODUCE
Elaboración Propia

**Figura 4: Subsector Manufacturero No Primario
Según principales clases (I)
(Variación porcentual interanual, Mayo 2021 – Mayo 2022)**



Fuente: EXTRANET - MINISTERIO DE LA PRODUCCIÓN - PRODUCE
Elaboración Propia

**Figura 5: Subsector Manufacturero No Primario
Según principales clases (II)
(Variación porcentual interanual, Mayo 2021 – Mayo 2022)**



Fuente: EXTRANET - MINISTERIO DE LA PRODUCCIÓN - PRODUCE
Elaboración Propia

Fabricación de calzado

La actividad relacionada a la fabricación de calzado presentó una expansión en el mes de mayo (+17%), debido principalmente a la expansión de la producción de calzado gyw gladiador (+114%), calzado vul gladiador (+114%), botín de seguridad gladiador (+167%) y botín de seguridad husky (+28%). Sin embargo, la expansión del sector fue atenuada por la contracción de la producción de zapatos (-74%), botines de seguridad antiper F (-25%) y botas con punta de acero (-73%). Por otro lado, durante los cinco primeros meses del año, la producción acumula una contracción de (-33%) con respecto a similar periodo del año anterior. Asimismo, en el acumulado a 12 meses, se observa una contracción en la producción del (-27%).

Entre las principales empresas de la actividad económica se encuentran: INDUSTRIAS MANRIQUE S.A.C. y PANAM PERÚ S.A.

Preparación e hilatura de fibras textiles

En mayo de 2022, la actividad relacionada a la preparación e hilatura de fibras textiles presentó una expansión (37%), debido principalmente al crecimiento en la producción de hilos (+22%) e hilados (+38%). Durante los cinco primeros meses del año, la producción acumula una expansión de (+38%) con respecto a similar periodo del año anterior. Asimismo, en el acumulado a 12 meses, se observa una expansión en la producción del (+25%) con respecto al mismo periodo del año previo.

Entre las principales empresas de la actividad económica se encuentra: LA COLONIAL FABRICA DE HILOS S.A.

Tejidos y tela de punto (crochet o ganchillo)

La actividad relacionada a la fabricación de tejidos y tela de punto presentó una expansión en el mes de mayo (+25%), debido principalmente al crecimiento en la fabricación de tejidos de punto (+25%). Durante los cinco primeros meses del año, la producción acumula una expansión de (+29%) con respecto a similar periodo del año anterior. Así mismo, en el acumulado a 12 meses, se observa una expansión en la producción del (+59%).

Entre las principales empresas de la actividad económica se encuentra: TEXFINA S.A.

Confeccionados con textiles

En mayo de 2022, la actividad relacionada al confeccionado con textiles presentó una contracción (-47%), debido principalmente a la reducción de la producción de almohadas (-47%). Durante los cinco primeros meses del año, la producción acumula una contracción de (-28%) con respecto a similar periodo del año anterior. Asimismo, en el acumulado a 12 meses, se observa una contracción en la producción del (-13%).

Entre las principales empresas de la actividad económica se encuentra: PRODUCTOS PARAISO DEL PERÚ S.A.C.

Cuerda, cordel, bramantes y redes

En mayo de 2022, la actividad relacionada a la producción de cuerdas, cordeles, bramantes y redes presentó una expansión (+6%), debido principalmente a la expansión de la producción de cenefa (+95%), driza (+341%), red con nudo (+1%), red sin nudo (+26%) y flotadores (+15%). Sin embargo, la expansión fue atenuada por la contracción en la producción de cabo (-15%), cordel (-49%), zipper (-89%) y cordones (-41%). No obstante, durante los cinco primeros meses del año, la producción acumula una contracción de (-4%) con respecto al mismo periodo del año anterior. Por otro lado, en el acumulado a 12 meses, se observa una expansión en la producción del (+1%).

Entre las principales empresas de la actividad económica se encuentran: FIBRAS MARINAS S.A., BADINOTTI PERÚ S.A. EX- RETEX PERUANA S.A., CO-PLASTIC S.R.L. y FABRICA DE CINTAS ARBONA S.A.

Otros textiles n.c.p

En mayo de 2022, la actividad relacionada a la producción de otros textiles n.c.p. presentó una expansión (+29%), debido principalmente a la mayor producción de cinta borlón (+81%), cinta de lana (+41%), cintas de seda (+932%), cintas satinadas (+62%), organza (+249%) y pasadores (+20%). Sin embargo, la expansión fue atenuada por la contracción en la producción de elásticos (-17%). Durante los cinco primeros meses del año, la producción acumula una expansión de (+19%) con respecto a similar periodo del año anterior. Asimismo, en el acumulado a 12 meses, se observa una expansión en la producción del (+22%).

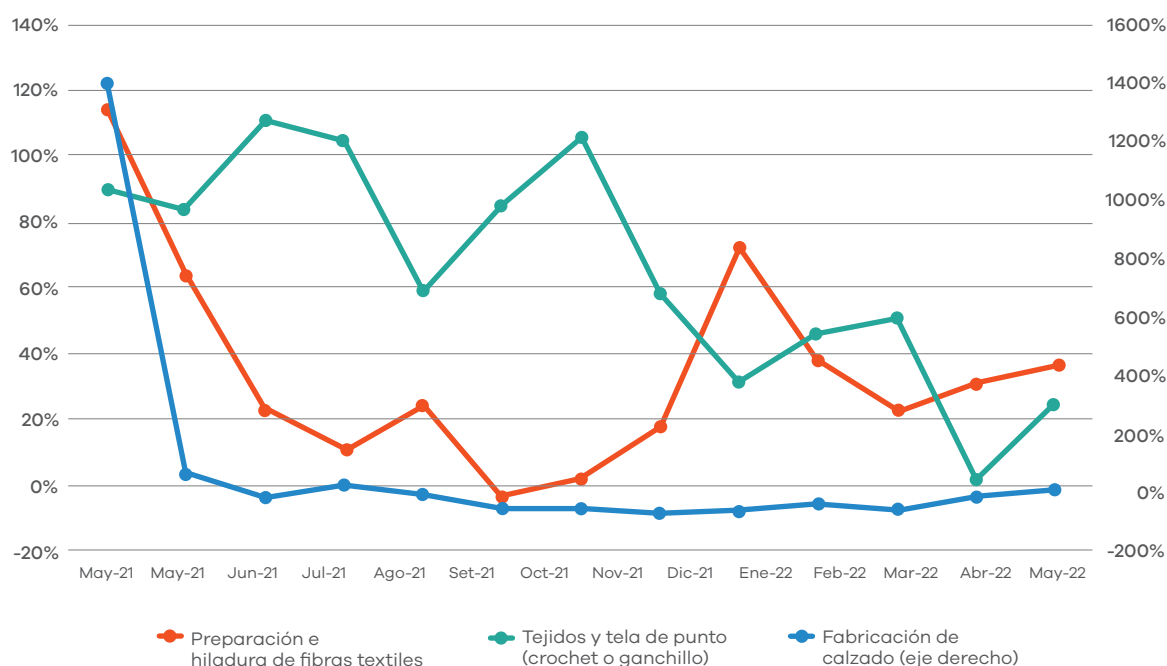
Entre las principales empresas de la actividad económica se encuentran: FABRICA DE CINTAS ARBONA S.A. y BLONDAS Y ELASTICOS S.A.

**Tabla 4: Subsector Manufacturero No Primario de la
Provincia Constitucional del Callao**
Según principales clases del sector calzado textil y confecciones
(Variaciones porcentuales)

	May 22 / May 21	Ene - May 22 / Ene - May 21	Jun 21 - May 22 / Jun 20 - May 21
Fabricación de calzado	17%	-33%	-27%
Preparación e hiladura de fibras textiles	37%	38%	25%
Tejidos y tela de punto (crochet o ganchillo)	25%	29%	59%
Confeccionados con textiles, excepto prendas de vestir	-47%	-28%	-13%
Cuerda, cordel, bramantes y redes	6%	-4%	1%
Otros textiles n.c.p ²	29%	19%	22%

Fuente: EXTRANET - MINISTERIO DE LA PRODUCCIÓN - PRODUCE
Elaboración Propia

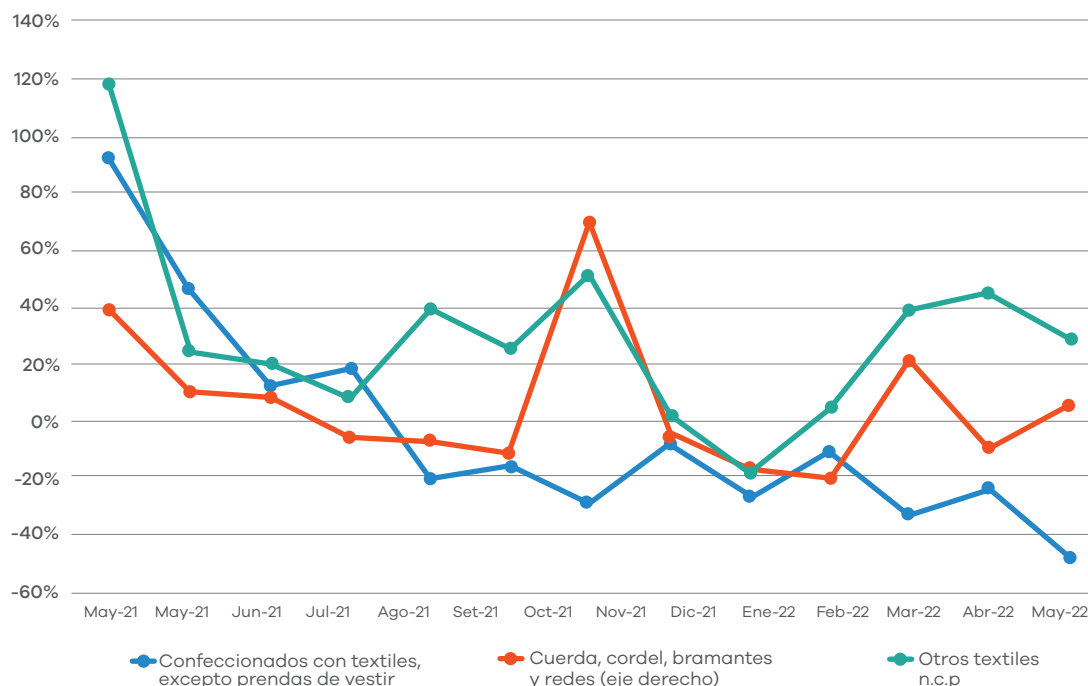
Figura 6: Subsector Manufacturero No Primario
Según principales clases del sector calzado textil y confecciones (I)
(Variación porcentual interanual, Mayo 2021 – Mayo 2022)



Fuente: EXTRANET - MINISTERIO DE LA PRODUCCIÓN - PRODUCE
Elaboración Propia

²n.c.p.: No Clasificado Previamente

Figura 7: Subsector Manufacturero No Primario
Según principales clases del sector calzado textil y confecciones (II)
(Variación porcentual interanual, Mayo 2021 – Mayo 2022)



Fuente: EXTRANET - MINISTERIO DE LA PRODUCCIÓN - PRODUCE
Elaboración Propia

Hormigón, cemento y yeso

La actividad relacionada a la producción de hormigón, cemento y yeso presentó una expansión en el mes de mayo (+34%), debido principalmente a la mayor producción de concreto (+34%). Durante los cinco primeros meses del año, la producción acumula una expansión de (+60%) con respecto a similar periodo del año anterior. Asimismo, en el acumulado a 12 meses, se observa una expansión en la producción del (+33%).

Entre las principales empresas de la actividad económica se encuentran: MIXERCON S.A., entre otras

Productos refractarios

En mayo de 2022, la actividad relacionada a la fabricación de productos refractarios presentó una expansión (+2%), debido principalmente al incremento de la producción de alta alúmina (+229%), básicos (+5%) y especialidades (+3%). Sin embargo, la expansión se vio aminorada por la contracción de la producción de arcillas (-68%). Durante los cinco primeros meses del año, la producción acumula una expansión de (+13%) con respecto a similar periodo del año anterior. Así mismo, en el acumulado a 12 meses, se observa

una expansión en la producción del (+16%).

Entre las principales empresas de la actividad económica se encuentran: REFRACTARIOS PERUANOS S.A, entre otras.

Productos de plástico

La actividad relacionada a la fabricación de productos de plástico presento una contracción en el mes de mayo (-13%), debido principalmente por el decrecimiento de la producción de baldes (-30%), cajas (-86%), etiquetas (-31%), espuma plástica (-5%), plásticos (-22%), trampas plásticas (-34%) y envases de plástico de poliestireno espumado (-92%). Sin embargo, la contracción observada se vio aminorada por el aumento de la producción de tapas blancas (+19%), tapas impresas (+19%), colchones con forro (+77%), envases de plástico a base de poliestireno (+17%), envases de plástico a base de tereftalato (+11%) y envases de plástico a base de polipropileno (+21%). Durante los cinco primeros meses del año, la producción acumula una contracción de (-27%) con respecto a similar periodo del año anterior. Así mismo, en el acumulado a 12 meses, se observa una contracción en la producción del (-26%).

Entre las principales empresas de la actividad económica se encuentran: PRODUCTOS PARAISO DEL PERU S.A.C., INDUSTRIAS DEL ENVASE S.A., COPLASTIC S.R.L., AISLAMIENTO INKA S.A., PERUANA DE MOLDEADOS S.A., entre otras.

Fundición de hierro y acero

En mayo de 2022, la actividad relacionada a la fundición de hierro y acero presentó una contracción (-55%), debido principalmente a reducción en la producción de F. Fundido gris (-29%) y A. Manganeso (-58%). Sin embargo, la contracción se vio aminorada por la expansión de la producción de A. Carbón (+388%), A. Cromo Moly (+1454%) y acero FX (+58%). Asimismo, durante los cinco primeros meses del año, la producción acumula una contracción de (-59%) con respecto a similar periodo del año anterior. No obstante, en el acumulado a 12 meses, se observa una expansión en la producción del (+68%).

Entre las principales empresas de la actividad económica se encuentran: FUNDICION CALLAO S.A., ITALMECAN S.A., FUNDICION PERÚ S.A.C.

Productos de molinería

En mayo de 2022, la actividad relacionada a la fabricación de productos de molinería presentó una contracción (-8%), debido principalmente a la reducción en la producción de subproducto de afrecho (-100%). Por otro lado, la contracción se vio aminorada por la expansión de la producción de harina de trigo (+22%). Durante los cinco primeros meses del año, la producción acumula una expansión de (+12%) con respecto a similar periodo del año anterior. Asimismo, en el acumulado a 12 meses, se observa una expansión en la producción del (+74%).

Entre las principales empresas de la actividad económica se encuentran: ALICORP S.A., ALICORP S.A. – HUASCAR, MOLINO LAS MERCEDES S.A.C y MASTERBREAD S.A.

Productos de panadería

En mayo de 2022, la actividad relacionada a la fabricación de productos de panadería presentó una contracción (-6%), debido principalmente a la reducción de la producción de galletas (-68%), bollería (-26%), panetón (-94%), tortilla (-6%) y turrón (-8%). Por otro lado, la contracción del sector se vio aminorada por el aumento de la producción de panquelería (+19%), pita (+30%) y wafer (+38%). Durante los cinco primeros meses del año, la producción acumula una contracción de (-18%) con respecto a similar periodo del año anterior. No obstante, en el acumulado a 12 meses, se observa una expansión en la producción del (-28%).

Entre las principales empresas de la actividad económica se encuentran: PANIFICADORA BIMBO DEL PERÚ S.A., ALICORP ARGENTINA (GALLETAS), MASTERBREAD S.A. y MACHU PICCHU FOODS S.A.C. - PLANTA NEGUSA.

Muebles

En mayo de 2022, la actividad relacionada a la producción de muebles presentó una contracción (-37%), debido principalmente a la reducción en la producción de c.e. econ. floreado (-62%), c. abrazo (-58%), box (-49%), c.e. paraíso económico (-84%) y c.r. medallón (-41%). Sin embargo, la contracción se vio atenuada por el aumento de la producción de closets (+88%), zebra 25 (+22%), cunas (+17%) y c.r. su majestad (+53%). Durante los cinco primeros meses del año, la producción acumula una contracción de (-29%) con respecto a similar periodo del año anterior. No obstante, en el acumulado a 12 meses, se observa una expansión en la producción del (+1%).

Entre las principales empresas de la actividad económica se encuentran: PRODUCTOS PARAISO DEL PERÚ S.A.C. y CENTRO DE POST FORMADO S.A.C.

Impresión

En mayo de 2022, la actividad relacionada a la impresión presento una contracción (-18%), debido principalmente a la menor producción de revistas de 50 hojas (-76%). Sin embargo, la contracción se vio aminorada por el aumento en la producción de volantes (+296%) y dípticos, trípticos y cuadrípticos (+5%). Durante los cinco primeros meses del año, la producción acumula una contracción de (-97%) con respecto a similar periodo del año anterior. Asimismo, en el acumulado a 12 meses se observa una contracción en la producción del (-96%).

Entre las principales empresas de la actividad económica se encuentran: COMUNICA-2 S.A.C, entre otras.

Bombas, compresores, grifos y válvulas

En mayo de 2022, la actividad relacionada a la producción de bombas, compresores, grifos y válvulas presentó una contracción (-30%), debido principalmente a la menor producción de tubos de abasto (-20%). Durante los cinco primeros meses del año, la producción acumula una expansión de (+23%) con respecto a similar periodo del año anterior. Asimismo, en el acumulado a 12 meses, se observa una expansión en la producción del (+24%).

Entre las principales empresas de la actividad económica se encuentran: ITALMECAN S.A. y MT INDUSTRIAL S.A.C.

.

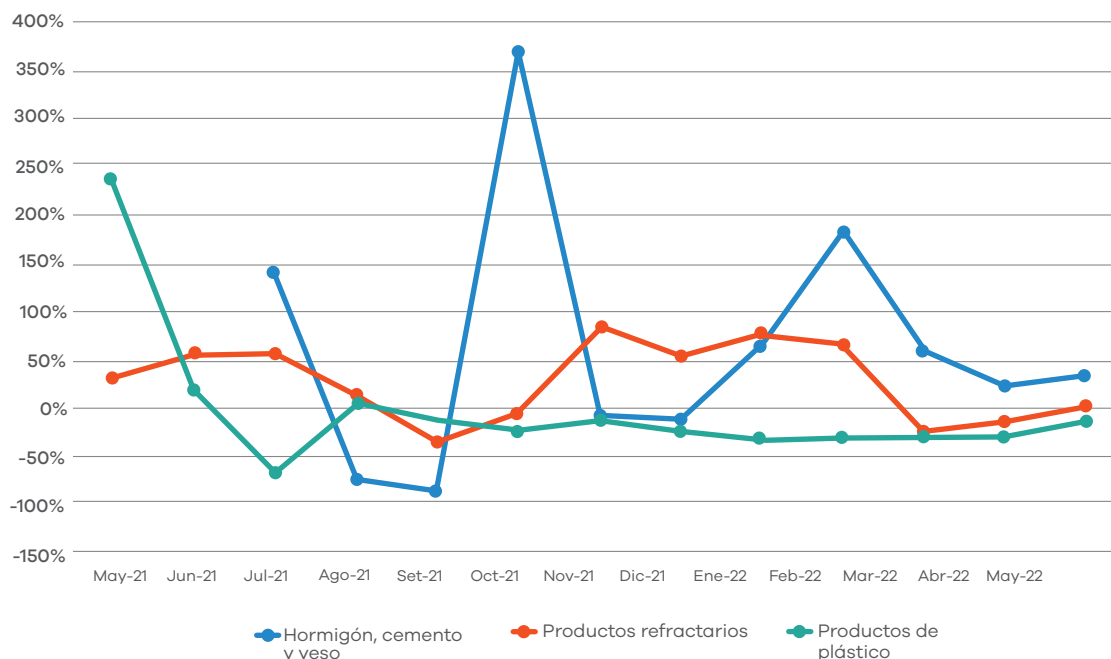
.

Tabla 5: Subsector Manufacturero No Primario
Según principales clases orientadas al mercado local
(Variaciones porcentuales)

	May 22 / May 21	Ene - May 22 / Ene - May 21	Jun 21 - May 22 / Jun 20 - May 21
Hormigón, cemento y yeso	34%	60%	33%
Productos refractarios	2%	13%	16%
Productos de plástico	-13%	-27%	-26%
Fundición de hierro y acero	-55%	-59%	68%
Productos de molinería	-8%	12%	74%
Productos de panadería	-6%	-18%	28%
Muebles	-37%	-29%	1%
Impresión	-18%	-97%	-96%
Bombas, compresores, grifos y válvulas	-30%	23%	24%

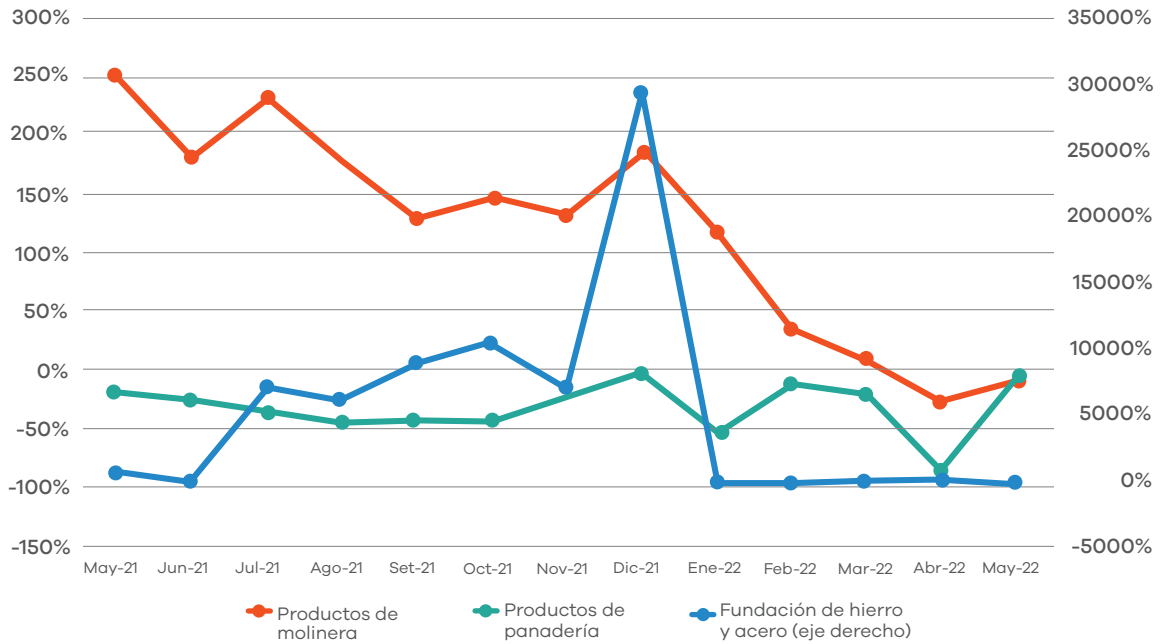
Fuente: EXTRANET - MINISTERIO DE LA PRODUCCIÓN - PRODUCE
Elaboración Propia

Figura 8: Subsector Manufacturero No Primario
Según principales clases orientadas al mercado local (I)
(Variaciones porcentuales interanual, Mayo 2021 - Mayo 2022)



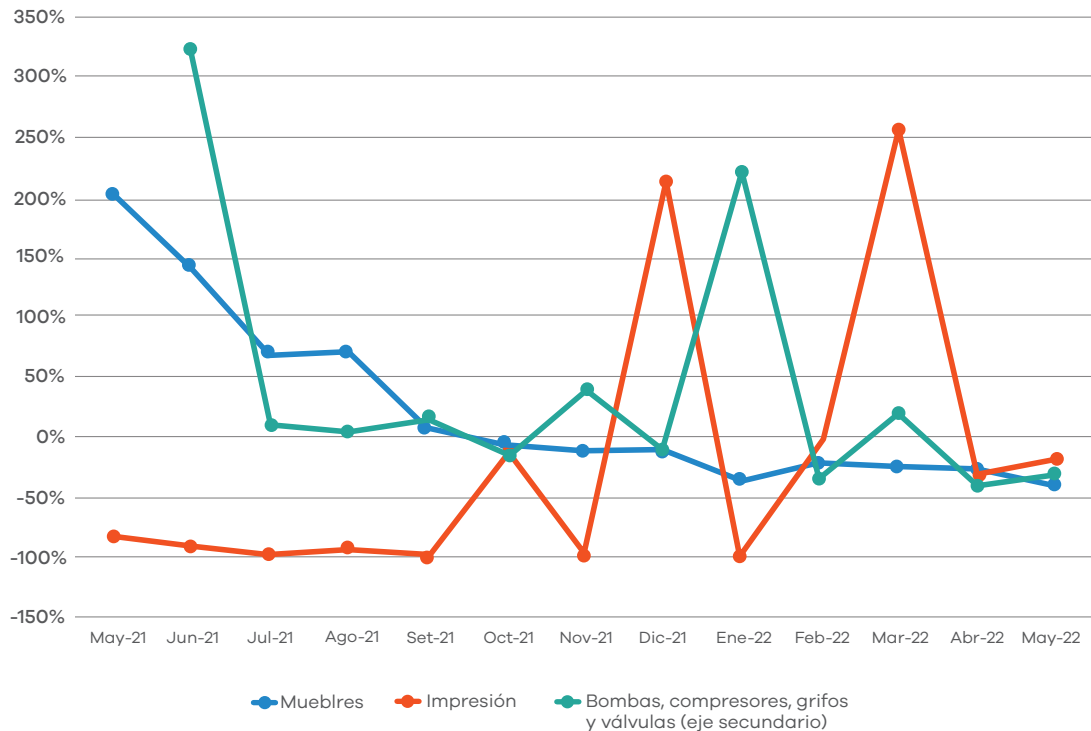
Fuente: EXTRANET - MINISTERIO DE LA PRODUCCIÓN - PRODUCE
Elaboración Propia

Figura 9: Subsector Manufacturero No Primario
Según principales clases orientadas al mercado local (II)
(Variación porcentual interanual, Mayo 2021 – Mayo 2022)



Fuente: EXTRANET - MINISTERIO DE LA PRODUCCIÓN - PRODUCE
Elaboración Propia

Figura 10: Subsector Manufacturero No Primario
Según principales clases orientadas al mercado local (III)
(Variación porcentual interanual, Mayo 2021 – Mayo 2022)



Fuente: EXTRANET - MINISTERIO DE LA PRODUCCIÓN - PRODUCE
Elaboración Propia

CAPITULO II: ÍNDICE DE OPINIÓN EMPRESARIAL INDUSTRIAL (INOPI)

El Índice de Opinión Empresarial Industrial (INOPI), es un componente de la Estadística Industrial Mensual en la Provincia Constitucional del Callao, que permitirá a la comunidad empresarial y sectores productivos conocer el panorama del comportamiento del sector manufacturero en la Provincia. La Provincia Constitucional del Callao, la cual es una de las más industrializadas en el sector manufacturero de todo el Perú, por ello, es importante tener conocimiento de la opinión de las empresas respecto a sus expectativas en el corto plazo; el índice de Opinión Empresarial (INOPI) es un indicador que nos permite obtener dicha información y de esa forma tanto la comunidad empresarial como las instituciones regionales y provinciales, puedan disponer de esta herramienta de gestión para la correcta toma de decisiones. Las variables de estudio para elaborar el INOPI tienen un periodo de tiempo de un mes y guardan relación con el nivel de producción, nivel de empleo, nivel de inventario de productos terminados, inversión de la empresa y perspectivas para los próximos meses. Para comprender el Indicador de Difusión de INOPI, se debe señalar que, si el indicador está por encima de 50, los encuestados son optimistas, sin embargo, si el indicador está por debajo de 50, los encuestados esperan que las condiciones de su negocio se deterioren.

El Índice de Opinión Industrial (INOPI*) es calculado partiendo del indicador de la siguiente manera: $INOPI^* = (INOPI + 100) / 2$

La diferencia entre el Balance y El Índice de Difusión es que el primero tiene como rango (-100;+100), mientras que el segundo está centrado en 50 y su rango es (0;+100).

Tabla 6: Provincia Constitucional Del Callao: INOPI e Indicador de Difusión - Mayo

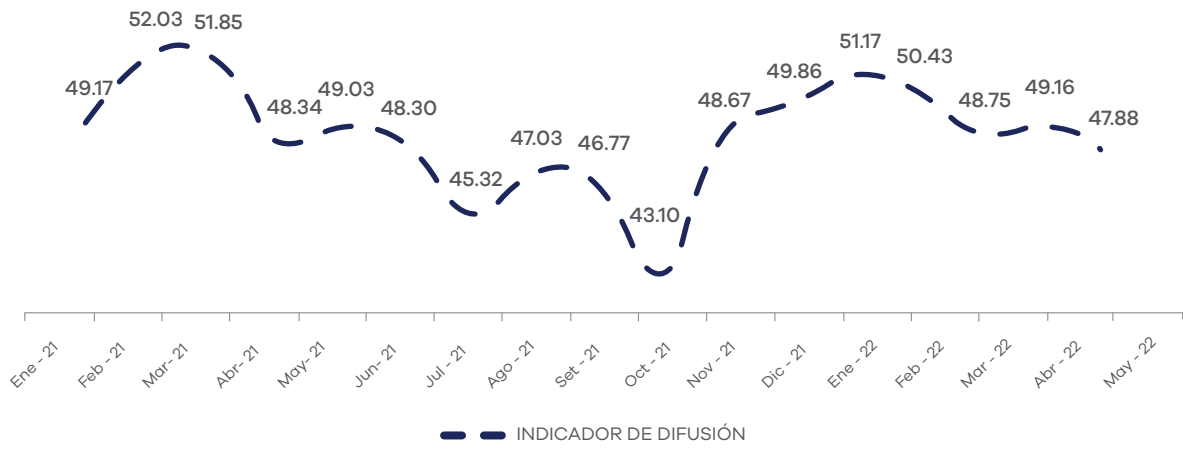
Mes - Año	DT (Balance de respuesta %Alta - %Baja)	IPT (Balance de respuesta %Aumentará - %Disminuirá)	PE (Balance de respuesta %Alta - %Baja)	INOPI	INDICADOR DE DIFUSIÓN
Ene-21	-29.41	-22.63	1.79	-1.67	49.17
Feb-21	-23.81	-20.00	16.00	4.06	52.03
Mar-21	-4.27	-5.79	9.62	3.71	51.85
Abr-21	-20.31	-15.63	-5.26	-3.32	48.34
May-21	-23.44	-19.38	-1.79	-1.95	49.03
Jun-21	-22.31	-10.17	1.96	-3.39	48.30
Jul-21	-30.71	-13.33	-10.71	-9.36	45.32
Ago-21	-31.20	-21.95	-8.57	-5.94	47.03
Set-21	-28.81	-22.03	-12.62	-6.47	46.77
Oct-21	-35.04	-10.48	-16.83	-13.80	43.10
Nov-21	-23.36	-22.94	-7.53	-2.65	48.67
Dic-21	-15.15	-13.13	1.18	-0.28	49.86
Ene-22	-29.23	-31.30	4.95	2.34	51.17
Feb-22	-18.70	-21.26	0.00	0.85	50.43
Mar-22	-25.20	-18.70	-0.97	-2.49	48.75
Abr-22	-25.00	-17.95	2.00	-1.68	49.16
May-22	-27.69	-17.74	-2.75	-4.23	47.88

Fuente: Encuesta Estadística Industrial Mensual 2021 - 2022.
Elaboración Propia.

En la tabla N° 6, se observa un decrecimiento constante en las expectativas del empresariado manufacturero del Callao; ya que en los primeros meses del año se evidenció que los empresarios miraban con optimismo el comportamiento del mercado; sin embargo, este optimismo no se ha sostenido a lo largo de los meses que van del año y por el contrario ha ido decreciendo a tal punto de mirar con pesimismo el futuro inmediato de sus negocios; es así, que en mayo del 2022 tenemos el indicador más bajo con un 47.88; es decir, al encontrarse por debajo de 50 nos evidencia que las expectativas empresariales están siendo negativas. La caída de los últimos meses del indicador de difusión del INOPI, se explica por la coyuntura económica nacional, como también la coyuntura internacional; ya que, en su mayoría las empresas que venden su producción en el extranjero y las empresas que compran materia prima del exterior, son las que presentan expectativas negativas.

La siguiente figura muestra cómo ha ido variando el indicador de difusión a lo largo de los últimos meses.

Figura 11: Provincia Constitucional Del Callao: INOPI e Indicador De Difusión - Mayo 2022

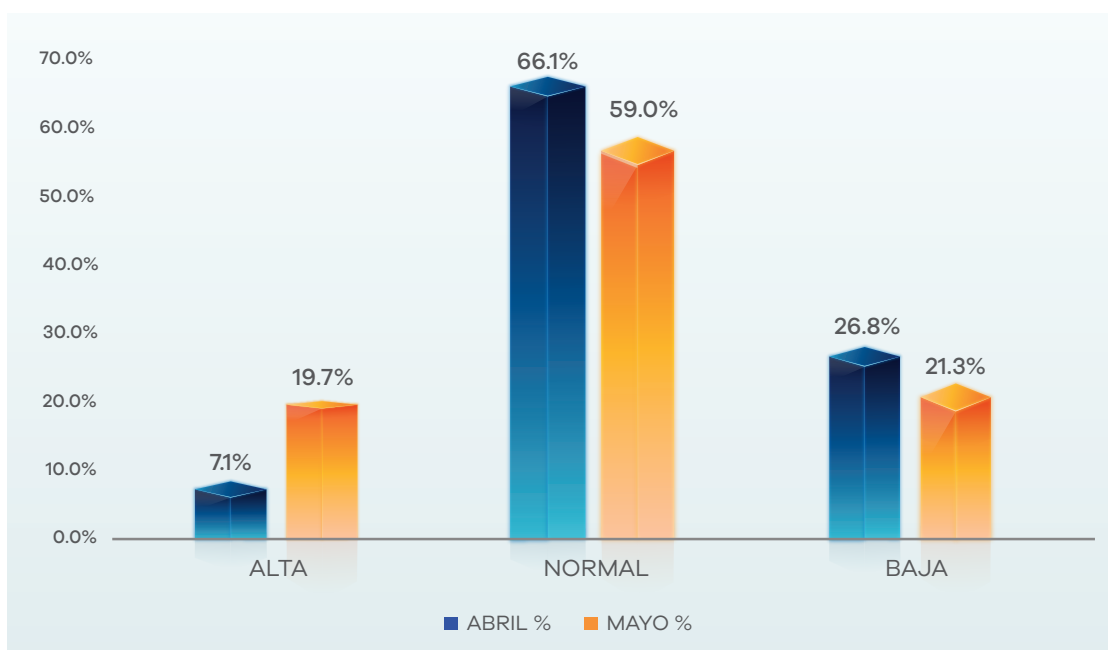


Fuente: Encuesta Estadística Industrial Mensual 2022.
Elaboración Propia.

2.1. NIVEL DE PRODUCCIÓN

En la figura 12 se observa que el 21.3% de los empresarios manifestaron que la producción de su empresa disminuyó respecto al mes anterior. En contraste tenemos que el 19.7% de los encuestados, manifestaron que la producción de su empresa aumentó en el mes de mayo respecto al mes pasado; esto significa un crecimiento; ya que, en abril el nivel de producción fue de 7.1%. Respecto a los empresarios que manifestaron que su producción se mantuvo normal, fueron el 59% del total encuestados.

Figura 12: Provincia Constitucional Del Callao: Nivel de Producción - Mayo 2022

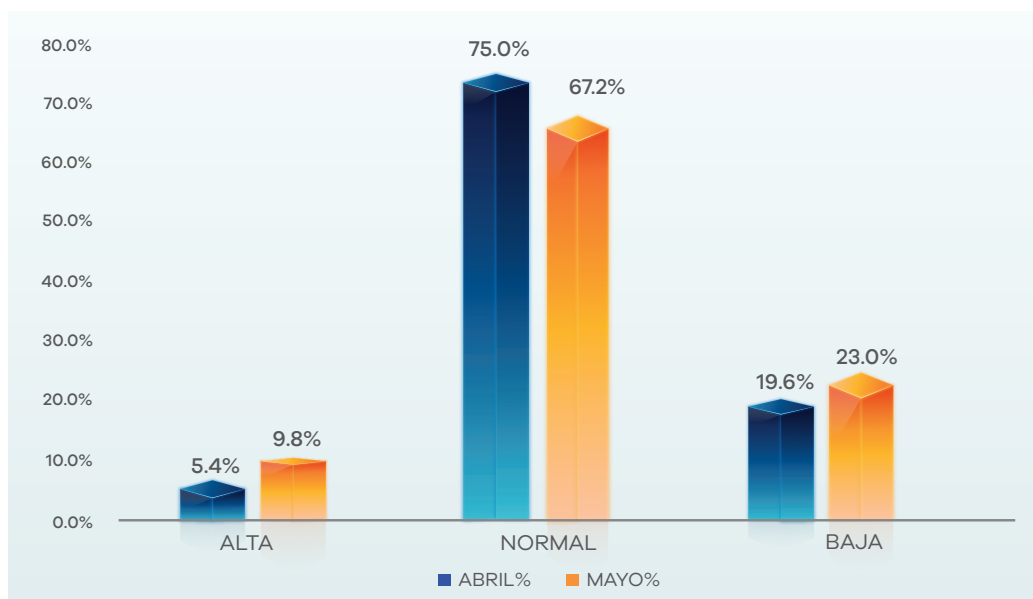


Fuente: Encuesta Estadística Industrial Mensual 2021 - 2022.
Elaboración Propia.

2.2. NIVEL DE CARTERA

En cuanto al nivel de cartera se considera los pedidos que se encuentran en proceso de entrega. Para ello, en la figura 13 se observa que el 23% considera que su nivel de cartera de pedidos disminuyó, lo que representa una caída de 3.4% respecto al mes de abril. En contraste, el 9.8% de los empresarios encuestados, manifestaron que su nivel de cartera fue alto, esto representa un aumento de 5.5% respecto al mes anterior. Por último, un 67.2% manifestaron que su nivel de cartera de pedidos fue normal para el mes de mayo.

Figura 13: Provincia Constitucional Del Callao: Nivel de Cartera - Mayo 2022

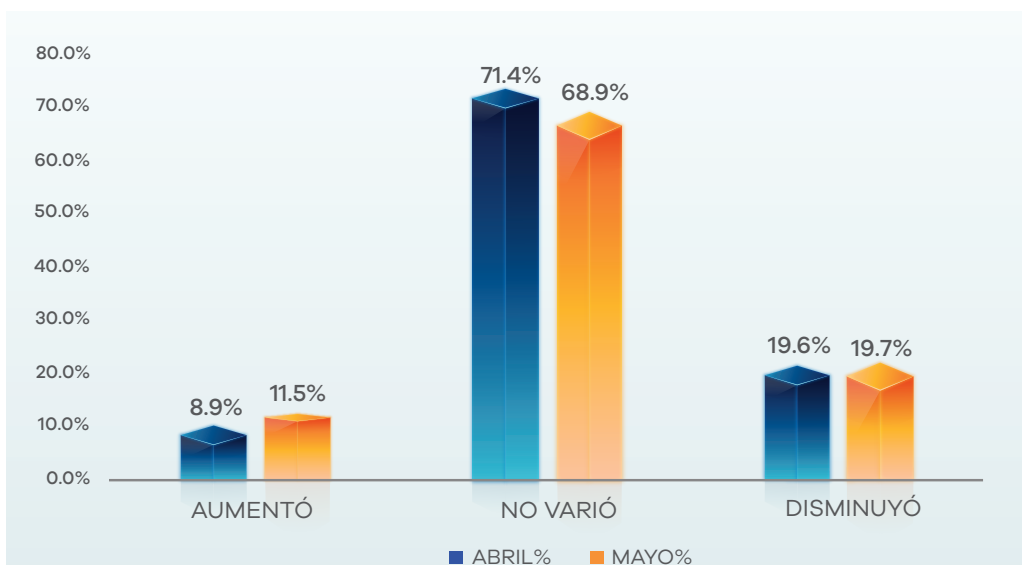


Fuente: Encuesta Estadística Industrial Mensual 2021 - 2022.
Elaboración Propia.

2.3. NIVEL DE EMPLEO

El nivel de empleo es uno de los indicadores de mayor importancia, que refleja la cantidad de trabajadores con los que cuenta la empresa. Para ello, se observa en la figura 14 que 19.7% de empresas vio disminuida la dotación de su personal para el mes de mayo. Mientras que el 11.5% manifestó que la dotación de personal aumento para el mes de mayo. Lo que refleja una mejoría respecto al mes de anterior que respondieron que solo un 8.9% había aumentado la dotación de su personal. Asimismo, un 68.9% de los empresarios refirió que la dotación de personal para el mes de mayo no presentó ninguna variación.

Figura 14: Provincia Constitucional Del Callao: Nivel de Empleo - Mayo 2022

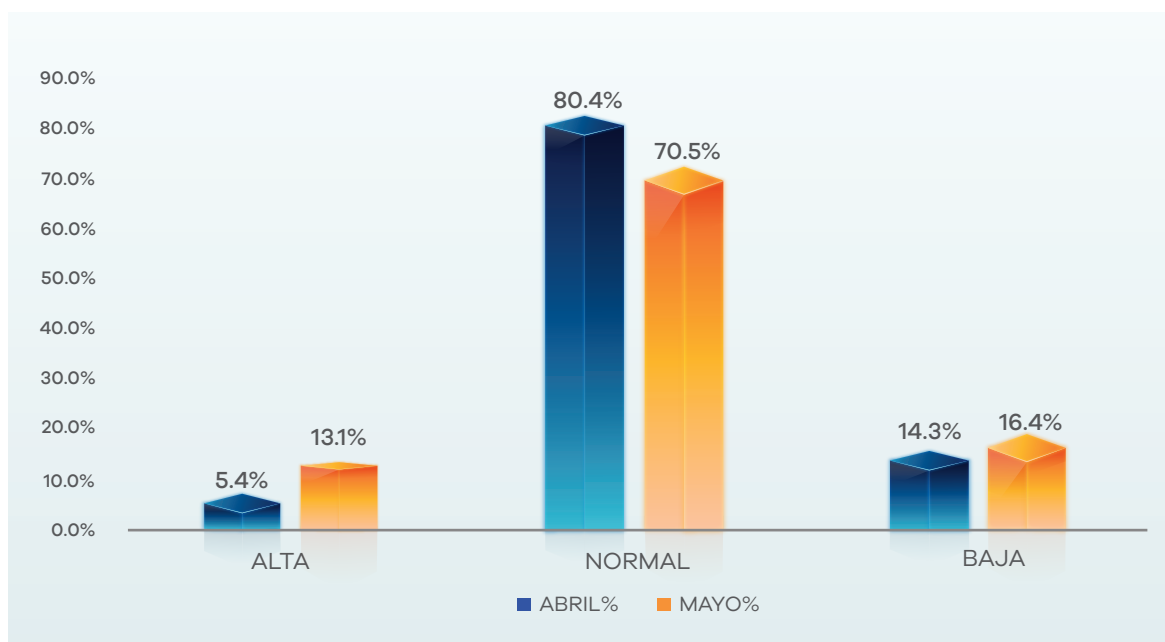


Fuente: Encuesta Estadística Industrial Mensual 2021 - 2022.
Elaboración Propia.

2.4. NIVEL DE INVENTARIO

El nivel de inventario o stock es el control de la cantidad necesaria de productos terminados con la finalidad de evitar las ventas pérdidas o el costo de oportunidad como también para controlar el exceso de producción. Para el mes de mayo se observa que un 16.4% de los empresarios manifestaron que su nivel de inventario fue bajo; mientras que un 13.1% manifestó que su nivel de inventario para dicho mes fue alto, lo que representa un 7.7% más a comparación de lo que manifestaron en el mes de abril. Asimismo, un 70.5% manifestó que su nivel de inventario se mantuvo normal para el mes de mayo.

Figura 15: Provincia Constitucional Del Callao: Nivel de Inventario - Mayo 2022

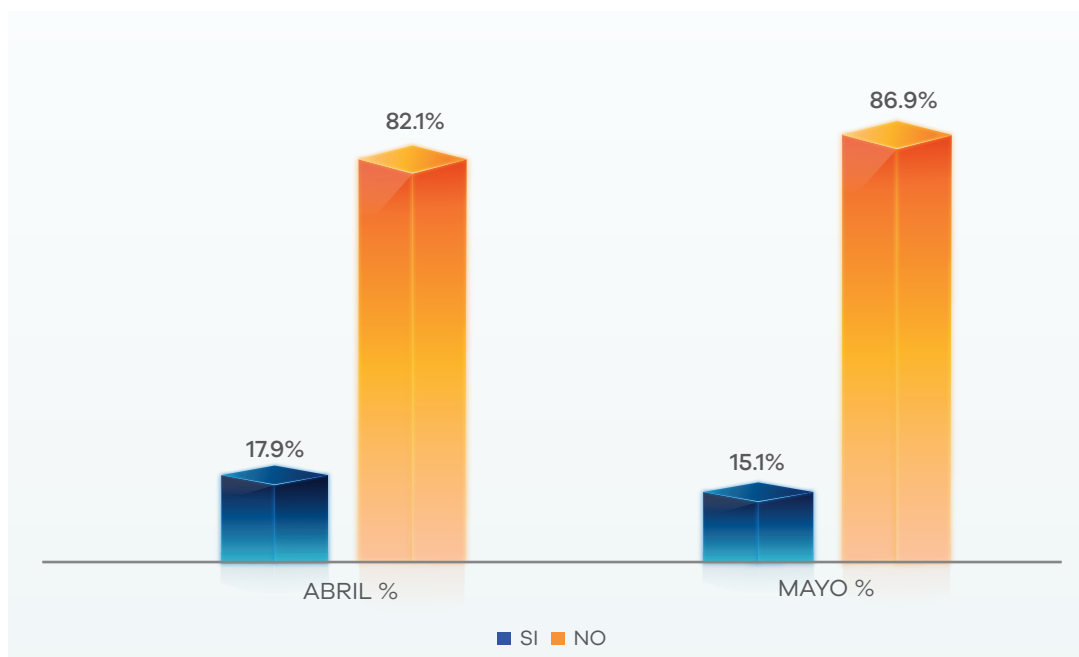


Fuente: Encuesta Estadística Industrial Mensual 2021 - 2022.
Elaboración Propia.

2.5. NIVEL DE INVERSIÓN

En cuanto al nivel de inversión que las empresas manufactureras del Callao han realizado en el mes de mayo, tenemos que el 15.1% si realizó algún tipo de inversión, en su mayoría adquirieron equipos y maquinarias, lo que mejorará su capacidad instalada, su nivel de producción o la calidad de sus productos. En contraste un 86.9% manifestó que no hicieron ningún tipo de inversión en el mes de mayo.

Figura 16: Provincia Constitucional Del Callao: Nivel de Inversión - Mayo 2022



Fuente: Encuesta Estadística Industrial Mensual 2021 - 2022.
Elaboración Propia.

1.1. EXPECTATIVAS PARA LOS PRÓXIMOS MESES

Se consultó con los empresarios manufactureros respecto a las expectativas que tienen con relación a la evolución de las variables que se observan en la tabla N° 7, obteniendo los siguientes resultados:

- 1) En cuanto a la producción, un 24.6% manifestó que su producción aumentará para el siguiente mes mientras que un 9.8% refirió que esperaba una disminución, otro 62.3% señaló que no espera ninguna variación.
- 2) Respecto a las ventas en el país, el 24.6% espera que aumenten para el próximo mes, un 9.8% que disminuya y un 63.9% no espera variación en las ventas en el país.
- 3) En cuanto a las exportaciones, tenemos que un 14.8% espera que estas aumenten para el siguiente mes, en contraste un 6.6% refiere que espera una disminución de las exportaciones. Por otro lado, el 47.5% refiere que no espera ninguna variación.
- 4) En cuanto al empleo, el 16.4% de los empresarios manufactureros manifestó que el nivel de empleo para el siguiente mes aumentará, mientras que un 6.6% refirió que espera que disminuya y un 73.8% no espera ninguna variación en esta variable.

5) Referente a la capacidad instalada, el 6.6% refirió que para el siguiente mes aumentará su capacidad instalada, en contraste un 3.3% manifestó que disminuirá y un 85.2% mencionó que no variará.

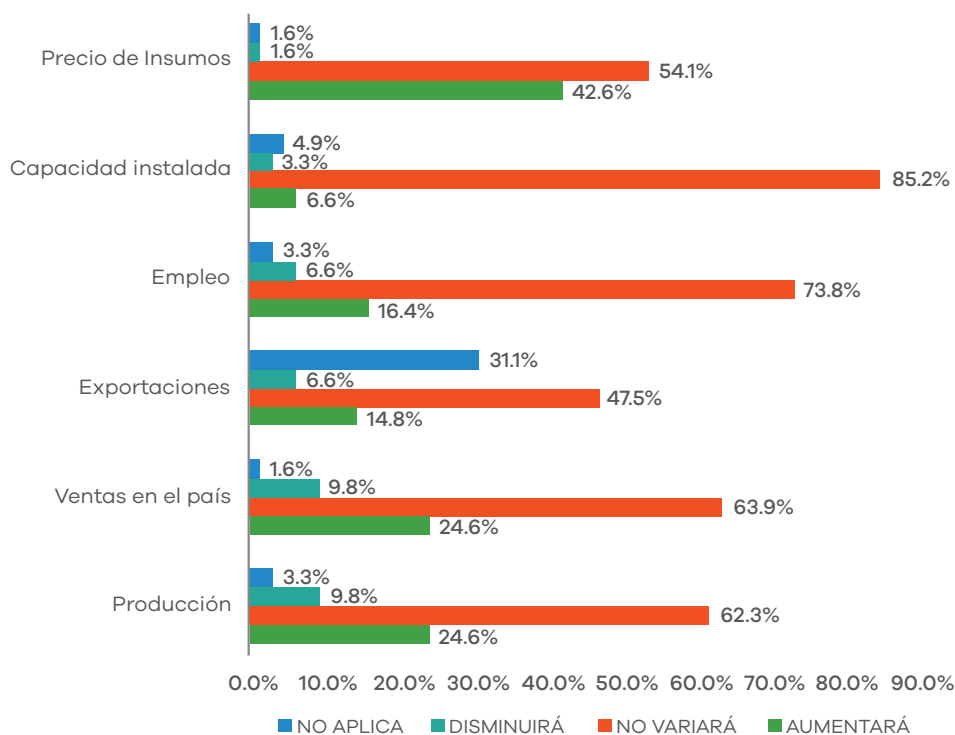
6) En cuanto a los precios de los insumos, el 42.6% refiere que prevén un aumento en los precios de los insumos para el siguiente mes, mientras que un 1.6% espera que disminuyan. Por otro lado, el 54.1% manifiesta que no espera ninguna variación en los precios.

Tabla 7: Provincia Constitucional Del Callao: Expectativas Para El Proximo Mes - Mayo 2022

	AUMENTARÁ	NO VARIARÁ	DISMINUIRÁ	NO APLICA
Producción	24.6%	62.3%	9.8%	3.3%
Ventas en el país	24.6%	63.9%	9.8%	1.6%
Exportaciones	14.8%	47.5%	6.6%	31.1%
Empleo	16.4%	73.8%	6.6%	3.3%
Capacidad Instalada	6.6%	85.2%	3.3%	4.9%
Precio de Insumos	42.6%	54.1%	1.6%	1.6%

Fuente: Encuesta Estadística Industrial Mensual 2021-2022.
Elaboración Propia.

Figura 17: Provincia Constitucional Del Callao: Expectativas Para El Proximo Mes - Mayo 2022



Fuente: Encuesta Estadística Industrial Mensual 2022.
Elaboración Propia.

CAPÍTULO III: CONCLUSIONES

- La producción manufacturera de la Provincia Constitucional del Callao se mantuvo en nivel negativo en mayo de 2022 (-12%), con respecto a similar mes del año anterior. Además, durante los cinco primeros meses del año ha acumulado una contracción de (-12%) con respecto a similar periodo del año anterior. Sin embargo, en el acumulado a 12 meses ha presentado un crecimiento del (+12%) comparado con similar periodo del año 2021.
- El decrecimiento de la producción manufacturera de la Provincia Constitucional del Callao se explica principalmente por la contracción observada en el subsector Primario (-22%), el cual continúa en niveles negativos desde marzo del presente año. Por otro lado, el subsector No Primario ha presentado también niveles negativos (-3%) en el mes de mayo, lo que ha contribuido significativamente a la contracción observada de la producción manufacturera. De acuerdo con los resultados obtenidos, la incidencia del subsector No Primario en la contracción de la manufactura total fue de (-7 p.p.), mientras que la incidencia del subsector Primario fue de (-5 p.p.), dando como resultado la contracción observada de la producción manufacturera total en el presente mes (-12%).
- El decrecimiento del subsector No Primario se explica, principalmente, por la menor producción de sustancias químicas básicas (-4%), con una contribución de (-1 p.p.) en la contracción del subsector; así como la menor producción de artículos de cuchillería, herramientas de mano y artículos de ferretería (-8%) y la fabricación de productos de plástico (-13%), cuya contribución conjunta en la contracción del subsector fue de (-0.11 p.p.). Por otro lado, la menor producción de productos de panadería (-6%) y el decrecimiento en la producción de productos de molinería (-8%), cuya contribución conjunta en la contracción del subsector fue de (-0.51 p.p.), presionaron aún más sobre la contracción observada en el subsector No Primario.
- Por su parte, el subsector Primario continúa en terreno negativo por tercer mes consecutivo (-22%). Esto se explica principalmente por la contracción en la producción de refinación de petróleo (-24%), ante el menor abastecimiento de materia prima y la menor demanda interna de los sectores transporte y construcción, contribuyendo de forma negativa (-19 p.p) en la contracción del subsector Primario. Por otro lado, la contracción de la producción de productos primarios de metales preciosos y metales no ferrosos (-8%), ha contribuido también de forma negativa (-1 p.p) sobre la contracción del subsector Primario. Finalmente, la contracción observada en la elaboración y conservación de pescado, crustáceos y moluscos (-9%)

se debido principalmente a la reducción en la producción de pescado congelado (-49%), aceite de pescado (-38%) y harina de pescado (-3%). La contracción de la pesca industrial tuvo una contribución negativa de (- 2 p.p.) sobre el decrecimiento de la producción del subsector Primario.

- En mayo del 2022, la industria de la refinación de petróleo continúa en nivel negativo por tercer mes consecutivo, con una contracción en la producción del (-24%) con respecto a similar mes del año anterior. Esto se debe principalmente por la menor producción de petróleo industrial (-50%), GLP (-6%), gasohol (-89%), asfalto (-40%) y líquido para frenos (-23%, todo ello como consecuencia del menor abastecimiento de materia prima y disminución de la demanda interna por parte de los sectores transporte y construcción. Sin embargo, esta contracción se vio aminorada por la expansión en la producción de Diesel (+2%), IFO Bunker (+87%), turbo (+54%), aceites lubricantes (+19%) y grasas (+30). Por otro lado, durante los cinco primeros meses del año, la refinación de petróleo acumula una caída del (-24%) en su producción con respecto a similar mes del año anterior. No obstante, en el acumulado a 12 meses, el sector acumula un crecimiento del (+22%) con respecto a similar periodo del año 2021.
- La actividad relacionada a la fabricación de productos metálicos para uso estructural presentó una expansión en el mes de mayo (+72%), debido principalmente al aumento en la producción de fundas de piñón y funda cadena (+400%), soportes metálicos (+100%), estructuras (+3807%) y estructuras metálicas (+10%). Sin embargo, la expansión observada en el sector se vio aminorada por la contracción de la producción de estructura metálica mediana base de bomba (-54%). Por otro lado, en el acumulado, el sector ha presentado una expansión en los cinco primeros meses del año de (+208%), mientras que, para el acumulado a doce meses, el sector ha presentado una expansión de (+154%) con respecto a similar periodo del año anterior.
- La actividad relacionada a la fabricación de calzado presentó una expansión en el mes de mayo (+17%), debido principalmente a la expansión de la producción de calzado gyw gladiador (+114%), calzado vul gladiador (+114%), botín de seguridad gladiador (+167%) y botín de seguridad husky (+28%).

Sin embargo, la expansión del sector fue atenuada por la contracción de la producción de zapatos (-74%), botines de seguridad antiper F (-25%) y botas con punta de acero (-73%). Por otro lado, durante los cinco primeros meses del año, la producción acumula una contracción de (-33%) con respecto a similar periodo del año anterior. Asimismo, en el acumulado a 12 meses, se observa una contracción en la producción del (-27%).

- La actividad relacionada a la producción de hormigón, cemento y yeso presentó una expansión en el mes de mayo (+34%), debido principalmente a la mayor producción de concreto (+34%). Durante los cinco primeros meses del año, la producción acumula una expansión de (+60%) con respecto a similar periodo del año anterior. Asimismo, en el acumulado a 12 meses, se observa una expansión en la producción del (+33%).
- En mayo de 2022, la actividad relacionada a la fabricación de productos de molinería presentó una contracción (-8%), debido principalmente a la reducción en la producción de subproducto de afrecho (-100%). Por otro lado, la contracción se vio aminorada por la expansión de la producción de harina de trigo (+22%). Durante los cinco primeros meses del año, la producción acumula una expansión de (+12%) con respecto a similar periodo del año anterior. Asimismo, en el acumulado a 12 meses, se observa una expansión en la producción del (+74%).

CAPÍTULO IV: BIBLIOGRAFÍA

- **Instituto Nacional de Estadística e Informática – INEI (2010)**, Clasificación Industrial Internacional Uniforme de Todas las Actividades Económicas CIIU Revisión 4. Dirección Nacional de Cuentas Nacionales.
- **Ministerio de la Producción – PRODUCE (2022)**, Boletín de la Producción Manufacturera – Reporte de Producción Manufacturera. Oficina General de Evaluación de Impacto y Estudios Económicos de la Secretaría General del Ministerio de la Producción.
- **Ministerio de la Producción – PRODUCE (2020)**, Anuario Estadístico Industrial, Mipyme y Comercio Interno 2020. Oficina General de Evaluación de Impacto y Estudios Económicos. Oficina de Estudios Económicos.
- **F. Dorín Y P. Goldszier (2018)**, Los números Índices y su Relación con la Economía. Metodología de la CEPAL, N°1, Santiago, Comisión Económica para América Latina y el Caribe (CEPAL)

CAPÍTULO V: ANEXOS

5.1. ANEXO 1: NOTA METODOLÓGICA

A) OBJETIVOS

1. Objetivo General

Recopilar información básica sobre la actividad productiva proporcionada por el Ministerio de la Producción (PRODUCE), para el cálculo del Índice de Volumen Físico de la Producción Manufacturera (IVFPM) de la Provincia Constitucional del Callao, que permita proveer información que muestre el comportamiento económico coyuntural de las principales variables del sector manufacturero de la Provincia Constitucional del Callao y servir de apoyo para la toma de decisiones en materia de su competencia.

2. Objetivos Específicos

a) Obtener el indicador coyuntural de la industria manufacturera denominada Índice de Volumen Físico de la Producción Manufacturera - IVFPM – para la Provincia Constitucional del Callao, así como sus variaciones mensuales y promedios acumulados.

b) Reflejar la evolución de las diferentes variables por grupos industriales, así como su tendencia general en el sector manufacturero de la Provincia Constitucional del Callao.

c) Analizar y procesar la información de opinión de los industriales acerca de una serie de variables clave para el seguimiento de la situación industrial como son la producción, cartera de pedidos, capacidad instalada, empleo, stocks, inversión, exportaciones, ventas internas y situación general de la empresa. Para obtener el Indicador de Opinión Industrial (INOPI) de la Provincia Constitucional del Callao.

B) PERIODICIDAD

El Cálculo del Índice de Volumen Físico de la Producción Manufacturera (IVFPM) tiene periodicidad Mensual.

C) COBERTURA GEOGRÁFICA

El cálculo del índice de Volumen Físico de la Producción Manufacturera (IVFPM) llevada a cabo por la Gerencia Regional de Desarrollo Económico tiene como cobertura especial a la Provincia Constitucional del Callao.

D) UNIDAD DE OBSERVACIÓN

La unidad de Observación son los establecimientos manufactureros de la Provincia Constitucional del Callao.

E) MARCO MUESTRAL

El marco muestral está constituido por 237 establecimientos manufactureros considerados a partir de los resultados del Censo Económico 2007 ubicados en la Provincia Constitucional del Callao y actualizados de acuerdo con el directorio de información de la Superintendencia Nacional de Aduanas y de Administración Tributaria (SUNAT).

F) SELECCIÓN MUESTRAL

La muestra del IVFPM, proporcionada por el Ministerio de la Producción (PRODUCE) fue seleccionada por criterio, cuya principal característica la determina el valor de producción de los establecimientos dentro de cada clase de actividad y ejecutada en dos etapas.

- Primera etapa: Selección de las Clases industriales, cuyo valor agregado aportan mayor contribución a la Industria Manufacturera Nacional.
- Segunda etapa: Selección de los establecimientos de cada Clase CIIU que formaron parte de la muestra, cuyos Valores Brutos de Producción acumulados representen alrededor del 85% del Valor Bruto de Producción de los resultados de los establecimientos.

G) TAMAÑO DE MUESTRA

Para las 46 Clases CIIU sobre las que se difunden los resultados coyunturales, la muestra efectiva de la Base 2018 consta de 237 establecimientos industriales manufactureros de la Provincia Constitucional del Callao, de los cuales se utilizan en su totalidad para el cálculo del IVFPM a mayo del 2022.

5.2. ANEXO 2: INOPI

1.- ¿Cómo calificaría Ud. el nivel de producción que tuvo su empresa en este mes, con relación al mes anterior?

	ENERO%	FEBRERO%	MARZO %	ABRIL %	MAYO %
ALTA	5.0%	18.3%	13.8%	7.1%	19.7%
NORMAL	63.3%	60.0%	67.2%	66.1%	59.0%
BAJA	31.7%	21.7%	19.0%	26.8%	21.3%

Fuente: Encuesta Estadística Industrial Mensual 2022.
Elaboración Propia.

2.- ¿Cómo calificaría Ud. el nivel de cartera de pedido total que tuvo su empresa en el presente mes?

	ENERO%	FEBRERO%	MARZO %	ABRIL %	MAYO %
ALTA	7%	11.7%	8.6%	5.4%	9.8%
NORMAL	70%	71.7%	70.7%	75.0%	67.2%
BAJA	23%	16.7%	20.7%	19.6%	23.0%

Fuente: Encuesta Estadística Industrial Mensual 2022.
Elaboración Propia.

3.- ¿En relación con el mes anterior el empleo en su empresa en el presente mes?

	ENERO%	FEBRERO%	MARZO %	ABRIL %	MAYO %
AUMENTÓ	16.7%	23.3%	8.6%	8.9%	11.5%
NO VARIÓ	70.0%	63.3%	79.3%	71.4%	68.9%
DISMINUYÓ	13.3%	13.3%	12.1%	19.6%	19.7%

Fuente: Encuesta Estadística Industrial Mensual 2022.
Elaboración Propia.

4.- ¿Cómo calificaría Ud. el nivel de inventario de productos terminados en su empresa en el presente mes?

	ENERO%	FEBRERO%	MARZO %	ABRIL %	MAYO %
ALTA	6.7%	5.0%	1.7%	5.4%	13.1%
NORMAL	68.3%	78.3%	84.5%	80.4%	70.5%
BAJA	25.0%	16.7%	13.8%	14.3%	16.4%

Fuente: Encuesta Estadística Industrial Mensual 2022.
Elaboración Propia.

5.- ¿Durante el presente mes su empresa realizó algún tipo de inversión?

	ENERO%	FEBRERO%	MARZO %	ABRIL %	MAYO %
SI	15%	18%	16%	17.9%	15.1%
NO	85%	82%	84%	82.1%	86.9%

Fuente: Encuesta Estadística Industrial Mensual 2022.
Elaboración Propia.

5.3. ANEXO 3: IVFPM

ESTRUCTURA POR CIU Rev. 4.0 – PROVINCIA CONSTITUCIONAL DEL CALLAO, ENERO - MAYO 2022 ÍNDICE DE VOLUMEN FÍSICO DE LA PRODUCCIÓN MANUFACTURERA (IVFPM)

División	Grupo	Clase	Descripción	PESOS (año base 2018)	ENERO	FEBRERO	MARZO	ABRIL	MAYO
SECTOR FABRIL TOTAL - PROVINCIAL CONSTITUCIONAL DEL CALLAO				1.0000	92.7	81.5	67.7	75.8	98.6
SUB-SECTOR FABRIL NO PRIMARIO				0.4707	104.2	103.0	115.9	101.3	121.2
SUB SECTOR PRIMARIO				0.5241	83.2	62.9	25.0	53.6	79.2
10	Elaboración de productos alimenticios			0.1648	124.4	100.7	122.2	94.9	154.2
	102		Elaboración y conservación de pescado, crustáceos y moluscos	0.0170	195.3	19.3	16.9	12.1	259.6
		1020	Elaboración y conservación de pescado, crustáceos y moluscos	0.0170	195.3	19.3	16.9	12.1	259.6
	103		Elaboración y conservación de frutas, legumbres y hortalizas	0.0022	213.2	189.5	202.5	151.1	154.5
		1030	Elaboración y conservación de frutas, legumbres y hortalizas	0.0022	213.2	189.5	202.5	151.1	154.5
	104		Elaboración de aceites y grasas de origen vegetal y animal	0.0608	90.6	81.2	94.1	91.5	102.5
		1040	Elaboración de aceites y grasas de origen vegetal y animal	0.0608	90.6	81.2	94.1	91.5	102.5
	106		Elaboración de productos de molinería almidones y productos derivados del almidón	0.0365	173.89	172.90	217.84	131.89	200.15
		1061	Elaboración de productos de molinería	0.0360	176.1	174.4	219.4	133.0	201.3
		1062	Elaboración de almidones y productos derivados del almidón	0.0005	12.7	65.3	105.5	50.3	118.3
	107		Elaboración de otros productos alimenticios	0.0483	100.7	95.3	118.7	98.0	147.2
		1071	Elaboración de productos de panadería	0.0132	34.5	27.4	27.4	3.6	136.7
		1073	Elaboración de cacao y chocolate y de productos de confitería	0.0068	88.5	88.3	102.5	102.9	108.1
		1079	Elaboración de otros productos alimenticios n.c.p.	0.0283	134.4	128.6	165.2	140.8	161.4
13	Fabricación de productos textiles			0.0100	88.5	90.9	105.4	90.0	103.8
	131		Hilatura, tejeduría y acabado de productos textiles	0.0014	107.0	116.4	115.8	107.5	121.2
		1311	Preparación e hilatura de fibras textiles	0.0014	107.0	116.4	115.8	107.5	121.2
	139		Fabricación de otros productos textiles	0.0086	85.5	86.8	103.7	87.2	101.0
		1391	Fabricación de tejidos de punto y ganchillo	0.0022	130.8	107.3	115.6	109.6	126.2
		1392	Fabricación de artículos confeccionados de materiales textiles, excepto prendas de vestir	0.0004	124.0	118.7	106.8	100.9	83.6
		1394	Fabricación de cuerdas, cordeles, bramantes y redes	0.0052	66.7	76.3	97.5	77.0	94.4
		1399	Fabricación de otros productos textiles n.c.p.	0.0007	57.1	79.7	109.2	82.8	82.1
15	Fabricación de productos de cuero y productos conexos			0.0001	59.7	63.5	68.3	96.0	127.2
	152		Fabricación de calzado	0.0001	59.7	63.5	68.3	96.0	127.2
		1520	Fabricación de calzado	0.0001	59.7	63.5	68.3	96.0	127.2
17	Fabricación de papel y de productos de papel			0.0030	86.0	76.3	80.4	78.3	79.3
	170		Fabricación de papel y de productos de papel	0.0030	86.0	76.3	80.4	78.3	79.3
		1702	Fabricación de papel y cartón ondulado y de envases de y cartón	0.0025	91.5	78.5	93.6	78.1	98.0
		1709	Fabricación de otros artículos de papel y cartón	0.0006	62.9	67.1	25.5	79.1	1.5
18	Impresión y reproducción de grabaciones			0.0002	20.9	19.5	93.9	28.5	32.4
	181		Impresión y actividades de servicios relacionadas con la impresión	0.0002	20.9	19.5	93.9	28.5	32.4
		1811	Impresión	0.0002	20.9	19.5	93.9	28.5	32.4
19	Fabricación de coque y productos de la refinación del petróleo			0.4818	79.9	63.9	22.1	53.8	72.5
	192		Fabricación de productos de la refinación del petróleo	0.4818	79.9	63.9	22.1	53.8	72.5
		1920	Fabricación de productos de la refinación del petróleo	0.4818	79.9	63.9	22.1	53.8	72.5
20	Fabricación de sustancias y productos químicos			0.1987	102.8	103.9	114.3	105.6	112.4
	201		Fabricación de sustancias químicas básicas, de abonos y compuestos de nitrógeno y de plásticos y caucho sintético en formas primarias	0.1690	102.1	104.9	115.1	106.5	113.0
		2011	Fabricación de sustancias químicas básicas	0.1576	102.9	105.7	116.4	107.5	113.4
		2012	Fabricación de abonos y compuestos nitrógeno	0.0114	90.4	92.5	96.9	92.6	106.8

	202		Fabricación de otros productos químicos	0.0091	88.0	96.5	96.9	74.5	81.1
		2021	Fabricación de plaguicidas y otros productos químicos de uso agropecuario	0.0001	1.1	8.9	7.8	34.1	0.0
		2023	Fabricación de jabones y detergentes, preparados para limpiar y pulir, perfumes y preparados de tocador	0.0072	95.4	100.3	93.3	75.1	80.9
		2029	Fabricación de otros productos químicos n.c.p.	0.0018	64.7	87.3	117.0	74.7	87.1
	203		Fabricación de fibras artificiales	0.0206	115.9	99.2	115.5	111.7	121.2
		2030	Fabricación de fibras artificiales	0.0206	115.9	99.2	115.5	111.7	121.2
22	Fabricación de productos de caucho y de plástico			0.0351	81.6	77.3	85.4	74.2	85.9
	221		Fabricación de productos de caucho	0.0089	104.7	106.5	115.4	104.5	111.5
		2211	Fabricación de cubiertas y cámaras de caucho; recauchutado y renovación de cubiertas de caucho	0.0089	104.7	106.6	115.6	104.7	111.9
		2219	Fabricación de otros productos de caucho	0.00003	126.7	77.1	59.8	52.2	25.5
	222		Fabricación de productos de plástico	0.0262	73.8	67.4	75.2	63.8	77.1
		2220	Fabricación de productos de plástico	0.0262	73.8	67.4	75.2	63.8	77.1
23	Fabricación de otros productos minerales no metálicos			0.0057	75.3	78.6	77.6	76.2	82.6
	231		Fabricación de vidrio y productos de vidrio	0.0037	73.5	68.7	73.5	81.5	94.3
		2310	Fabricación de vidrio y productos de vidrio	0.0037	73.5	68.7	73.5	81.5	84.3
	239		Fabricación de productos minerales no metálicos n.c.p.	0.0020	78.4	96.5	85.2	66.4	79.5
		2391	Fabricación de productos refractarios	0.0010	99.0	121.2	89.0	62.4	88.0
		2395	Fabricación de artículos de hormigón, cemento y yeso	0.0010	58.6	72.6	81.5	70.4	71.3
24	Fabricación de metales comunes			0.0270	67.5	69.9	83.8	75.2	82.4
	242		Fabricación de productos primarios de metales preciosos y otros metales no ferrosos	0.0253	70.4	73.3	85.5	78.6	85.6
		2420	Fabricación de productos primarios de metales preciosos y otros metales no ferrosos	0.0253	70.4	73.3	85.5	78.6	85.6
	243		Fabricación de metales	0.0018	25.1	20.6	60.0	25.9	36.2
		2431	Fabricación de hierro y acero	0.0018	25.1	20.6	60.0	25.9	36.2
25	Fabricación de productos elaborados de metal, excepto maquinaria y equipo			0.0352	87.3	86.6	94.1	76.9	118.1
	251		Fabricación de productos metálicos para uso estructural, tanques, depósitos y recipientes de metal	0.0052	28.0	16.4	34.1	27.5	14.1
		2511	Fabricación de productos metálicos para uso estructural	0.0044	25.9	15.0	33.7	26.5	9.2
		2512	Fabricación de tanques, depósitos y recipientes de metal	0.0008	39.9	24.9	36.5	33.8	43.0
	259		Fabricación de otros productos elaborados de metal; actividades de servicios de trabajo de metales	0.0300	97.6	98.8	104.5	85.5	136.1
		2593	Fabricación de artículos de cuchillería, herramientas de mano y artículos de ferretería	0.00003	27.0	114.7	70.3	70.3	72.7
		2599	Fabricación de otros productos elaborados de metal n.c.p.	0.0300	97.7	98.8	104.5	85.5	136.1
25	Fabricación de equipo eléctrico			0.0056	77.0	137.4	13.4	121.0	126.3
	275		Fabricación de aparatos de uso domestico	0.0056	77.0	137.4	13.4	121.0	126.3
		2750	Fabricación de aparatos de uso domestico	0.0056	77.0	137.4	13.4	121.0	126.3
28	Fabricación de maquinaria y equipo n.c.p.			0.0027	125.8	45.2	72.0	90.0	96.5
	281		Fabricación de maquinaria de uso general	0.0010	318.9	94.4	141.7	99.4	108.6
		2813	Fabricación de otras bombas, compresores, grifos y válvulas	0.0006	472.9	109.0	167.7	99.1	129.7
		2816	Fabricación de equipo de elevación y manipulación	0.00003	32.6	48.0	44.5	331.5	169.3
		2819	Fabricación de otros tipos de maquinaria de uso general	0.0004	86.8	74.5	107.2	77.4	67.1
	282		Fabricación de otros tipos de ma especial	0.0017	15.2	17.0	32.1	84.6	89.5
		2824	Fabricación de otros tipos para la explotación de minas y canteras y para obras de construcción	0.0017	15.2	15.3	32.0	85.3	85.0
		2825	Fabricación de maquinaria para la elaboración de alimentos, bebidas y tabaco	0.00005	17.3	79.0	35.9	58.5	254.5
29	Fabricación de vehículos automotores, remolques y semirremolques			0.00002	25.5	427.3	8.5	6.4	574.6
	283		Fabricación de partes, piezas y accesorios para vehículos automotores	0.00002	25.5	427.3	8.5	6.4	574.6
		2930	Fabricación de partes, piezas y accesorios para vehículos automotores	0.00002	25.5	427.3	8.5	6.4	574.6
31	Fabricación de muebles			0.0127	190.3	194.1	195.3	179.6	164.0
	310		Fabricación de muebles	0.0127	190.3	194.1	195.3	179.6	164.0
		3100	Fabricación de muebles	0.0127	190.3	194.1	195.3	179.6	164.0

32			Otras industrias manufactureras	0.0040	115.8	124.3	141.1	121.3	150.0
	221		Otras industrias manufactureras n.c.p.	0.0040	115.8	124.3	141.1	121.3	150.0
		2211	Otras industrias manufactureras n.c.p.	0.0040	115.8	124.3	141.1	121.3	150.0
33			Reparación e instalación de maquinaria y equipo	0.0079	27.2	39.3	60.9	80.0	135.1
	331		Reparación de productos elaborados de metal, maquinaria equipo	0.0079	27.2	39.3	60.9	80.0	135.1
		3315	Reparación de equipo de transporte, excepto vehículos automoviles	0.0079	27.2	39.3	60.9	80.0	135.1