

REVISTA KODAK



REDACCION Y ADMINISTRACION:
KODAK, s. A. Puerta del Sol 4; MADRID
Agosto de 1919. — No. 17

AUToFOTOGRAFÍA

MANERA DE INCLUIRSE EN LOS RETRATOS HECHOS POR UNO MISMO

CUANDO se va de excursión con varios amigos o con la familia, y se lleva una máquina fotográfica, lo interesante es hacer retratos de todos, incluso de uno mismo; la manera de hacer esta clase de fotografías puede que dé que pensar a muchos de nuestros lectores. Porque, ¿cómo es posible hacer una fotografía e incluirse en ella?

Se han empleado muchos procedimientos para resolver este problema; pero los sistemas puestos en práctica no han sido todo lo satisfactorios que era de esperar, sino que, al contrario, todos ellos presentan dificultades, son más o menos engorrosos, y los resultados obtenidos no son muy perfectos. El procedimiento más generalmente empleado consistía en atar un hilo largo al disparador, y colocarlo de tal modo, que uno cualquiera de los incluidos en el grupo pudiera tirar en un momento dado y hacer funcionar el obturador.

Por este procedimiento, y en circunstancias especiales, se han obtenido fotografías muy bonitas e interesantes, como la mayor parte de nuestros lectores habrán tenido ocasión de apreciar alguna vez.

El procedimiento en sí no es malo, pero tiene, sobre todo, dos grandes inconvenientes muy de tener en cuenta, a saber:

1.º El riesgo de mover el aparato al tirar del hilo; y

2.º La dificultad de disimular dicho hilo en la fotografía.

Un procedimiento más fácil, seguro, y que efectivamente resuelve el problema, es el siguiente:

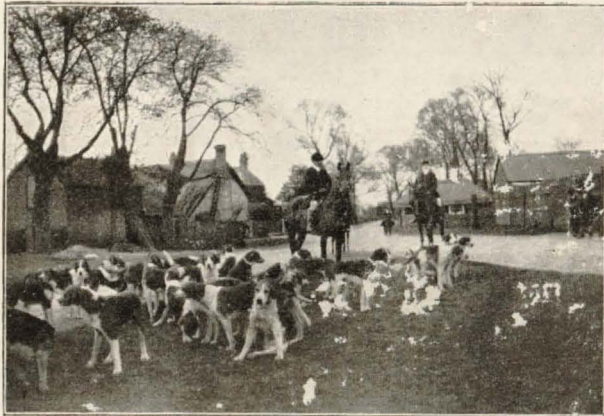
Consiste en colocar la máquina bien sujeta, por medio de un Porta-cámara universal, a un objeto que no tenga movimiento, o, por lo menos, sea lo bastante fuerte para asegurar la inmovilidad al aparato; por ejemplo, se puede sujetar el Porta-cámara a la rama de un árbol, a una valla, o sencillamente a un bastón bien clavado en el suelo; después de esta primera fase preparatoria no hay nada más que colocar un Auto-disparador Kodak al disparador metálico de la máquina, y el aparato hará la fotografía, después de haber dado tiempo al aficionado a colocarse en el grupo que ha de fotografiar.

El Auto-disparador Kodak, dado su reducido tamaño, puede llevarse en el bolsillo del chaleco, y se adapta a cualquier aparato que tenga un disparador de cable metálico. Se puede graduar a la velocidad que se quiera, variando ésta entre unos minutos y varios segundos antes de haber disparado el aparato. Disponiéndolo de modo que tarde unos treinta segundos en disparar, habrá tiempo suficiente

para colocarse en el sitio que haya de ocupar en el grupo.

La velocidad a que puede actuar el Auto-disparador automáticamente, no tiene en absoluto ninguna relación con el tiempo de exposición que se ha de dar a la película, puesto que lo único que hace éste es apretar el disparador de cable y hacer funcionar el obturador, mientras que el tiempo de exposición se

cer la fotografía de un paisaje comprendemos que resultaría mucho más artística si hubiese una figura en él; ahora desaparece la dificultad que puede presentarse estando el fotógrafo solo, porque, aunque así suceda, con el aparato de que nos ocupamos en este artículo puede colocarse donde guste, y la fotografía se hará automáticamente sin su intervención directa.



HIGH LIFE

determina por la velocidad y el diafragma a que se haya colocado el obturador de la máquina.

El Auto-disparador Kodak abre un nuevo campo, en el cual se pueden conseguir útiles e interesantes fotografías, porque pueden los aficionados no solamente incluirse en el grupo de sus amistades o familia, sino hasta conseguir verdaderos autorretratos, haciéndolos estando absolutamente solo.

Ocurre muchas veces que al ha-

Los aficionados se darán cuenta de que, por este procedimiento, simples fotografías se transformarán en verdaderas composiciones fotográficas.

Estos retratos tienen la gran ventaja de que consignan los actos fotografiados tal y como son, sin excluir a nadie.

Las fotografías de las páginas siguientes dan una clara y concisa idea de la utilidad inmediata de estos aparatos.



Procedimiento empleado para hacer el autorretrato. — A, indica el Porta-cámaras Universal. — B, el Auto-disparador Kodak.



Autorretrato hecho con un Kodak 3A plegable, por el procedimiento que se indica en el grabado de la página anterior.

UNA PÁGINA PARA AFICIONADOS NOVELES

POR KRITIKÓN

Mis artículos anteriores me han valido, por parte de mis lectores, una correspondencia voluminosa.

Con el mayor gusto he contestado a todas las cartas que me fueron dirigidas, y quedo incondicionalmente a la disposición de todos para contestar a cuantas preguntas se refieran a la fotografía.

La mayor parte de las cartas que recibí vienen acompañadas de clichés o de pruebas defectuosas, y me preguntan el motivo del fracaso. Muchas de las pruebas recibidas están amarillas a consecuencia de un fijado insuficiente o mal preparado; en otras muchas, los negros faltos de vigor a causa de la mala calidad del sulfito de sosa empleado. En una palabra: la mayor cantidad de los fracasos que me fueron sometidos, provienen de soluciones mal preparadas, o más bien, preparadas con productos químicos de mala calidad. Por lo tanto, es de la cuestión importantísima de los productos químicos sobre lo que hoy quiero llamar la atención de mis lectores.

Muy lejos de mí está la preten-

sión de que las placas, películas o papeles de los demás fabricantes, no sean de buena clase. Puedo afirmar, sin embargo, que todos los productos sensibilizados, vendidos por la Sociedad Kodak, son de inmejorable calidad, y que ninguna emulsión se pone a la venta sin haber sido previamente sometida a los ensayos más concienzudos por peritos químicos. Es por esto casi inadmisibles que un fracaso provenga de la calidad deficiente de la película o del papel, siempre que se trate de una emulsión fabricada por la Compañía Kodak, y es preciso buscar, por otro lado, de dónde proviene el fracaso.

Los productos químicos que entran en la composición de los diferentes baños (revelador, viro-fijador, etc.), juegan un papel primordial en el éxito final, y nada más fácil que obtener malos resultados con las mejores emulsiones, si las soluciones que sirven para el revelado han sido mal preparadas, o si lo han sido con productos de calidad inferior.

No solamente es indispensable que los productos químicos sean dosificados exactamente, según las



Cliché J. A. Fernández. — Gijón.

fórmulas indicadas por el fabricante, sino que también es indispensable que sean disueltos por el orden riguroso que se describe en la fórmula. Disolviendo los productos en un orden distinto, se corre el riesgo de obtener soluciones negras o turbias, y no olviden ustedes que un baño bien preparado debe ser siempre relativamente claro.

En un artículo ulterior trataré especialmente de esta cuestión sobre la preparación de los baños, que exige una minuciosidad y cuidados muy especiales; pero, ¿cuánto

más cómodo es el empleo de los productos preparados, bien sea en solución, o mejor todavía en polvo!

La preparación de los baños por el aficionado mismo exige pesos muy exactos y un sinnúmero de frascos de productos químicos. Si no se tiene buen cuidado de tapar herméticamente cada frasco, después de haber cogido la cantidad necesaria, los productos, incluso los mejores, se oxidan rápidamente y pierden toda su fuerza de acción.

Con los productos en polvo, basta disolver el contenido de un tubo o de un paquete en la cantidad de agua indicada, para obtener inmediatamente un baño dispuesto para el uso, dosificado con el mayor cui-

dado por el fabricante mismo, y compuesto con *productos químicamente puros*. Es un procedimiento limpio, seguro, portátil y económico, sobre todo teniendo en cuenta que los productos en tubos se conservan indefinidamente.

Y puesto que estamos hablando de productos químicos, permítanme terminar con un consejo:

Viren ustedes sus pruebas al bromuro, dándolas el tono que mejor convenga al asunto fotografiado; por ejemplo, las vistas de marinas o los paisajes en azul-verde, y quedarán sorprendidos del interés



Cliché E. Martínez-Villarrobledo.
Hecha con Brownie No. 0.

que toma la vista, perdiendo el tono frío del bromuro; algunos interiores ganan mucho si están virados en rojo, y para otros conviene mejor el sepia, pero recomendamos este último más particularmente para los retratos. Estos virajes para bromuro están compuestos con productos químicos bastante difíciles de dosificar, y a veces muy difíciles de adquirir. Comprándolos en tubos, nada más fácil que su empleo y el éxito es seguro; pero no se olviden que para obtener buenos resultados en el viraje de pruebas es indispensable que éstas hayan sido previamente fijadas en un baño de fijador ácido, y no en una solución de hiposulfito o en agua.

ANTE TODO, SEGURIDAD

REVELADOR PREMO PARA PELÍCULA PREMO

EMPLÉESE para cada Cuba el revelador en polvo, especialmente fabricado para la misma. Revelador en polvo para Cuba Premo, cuando se revelan Premo Film-packs; revelador para Cuba Kodak, al revelar películas Kodak; los Premo Film-packs están fabricados con película Kodak, pero han sido sometidos a un tratamiento especial para evitar raspaduras. Esto no afecta a la velocidad de la emulsión, pero sí al procedimiento de revelado. El revelador en polvo para Premo es, por consiguiente, absolutamente preciso, si se quie-

ren conseguir resultados satisfactorios. Si se revelan Premo Film-packs con otra clase de revelador, resultan faltos de revelado.

En el caso de carecer de revelador Premo, para revelar el Premo Film-pack puede usarse el revelador para Cuba Kodak; pero habrá que aumentar en un 50 por 100 el tiempo de revelado; es decir, treinta minutos en lugar de veinte, a la temperatura de 18° C.; pero para obtener mejores resultados revélese con el producto especialmente preparado para ello.

Revelador Premo, para película Premo.



INTERRUPCIÓN EN LA LÍNEA

LA SUSCRIPCIÓN A LA *REVISTA KODAK* ES GRATUITA
BASTA CON SOLICITARLA DE LA ADMINISTRACIÓN

Preparaciones fotográficas ensayadas KODAK

La existencia de esta marca en las etiquetas de todo producto KODAK, indica que este producto ha sido ensayado científicamente en los Laboratorios KODAK, y por lo tanto constituye una garantía de que es de la más excelente calidad.



ficamente en los Laboratorios KODAK, y por lo tanto constituye una garantía de que es de la más excelente calidad.

REVELADORES, ETC., EN CAJAS DE SEIS TUBOS DE CRISTAL



Cuidadosamente preparados con sujeción a fórmulas comprobadas y con productos químicos que previamente han sido ensayados y aprobados por los Laboratorios KODAK. Nuestro sistema perfeccionado de empaquetar, da por resultado una conservación perfecta del producto.



PORTÁTIL - PERMANENTE - LIMPIO

	Pesetas.
Revelador especial Kodak , para películas, placas y papeles al bromuro:	
Cada tubo contiene para 225 cc. de revelador	4,25
Revelador piro sosa para películas y placas:	
Cada tubo contiene para 225 cc. de revelador	4,25
Revelador Hidroquinona para películas, placas y papeles al bromuro:	
Cada tubo contiene para 225 cc. de revelador	4,25
Revelador Nobra para papeles Velox y demás papeles al bromuro:	
Cada tubo contiene para 125 cc. de revelador	4,25
Revelador Kodura especial para papeles Kodura:	
Cada tubo contiene para 250 cc. de revelador	3,75
Viro-fijador combinado para papeles Solio y demás al citrato:	
Cada tubo contiene para 150 cc. de solución	4,50
Reforzador para películas y placas:	
Cada tubo contiene para 125 cc. de solución	4,25

Productos químicos ensayados KODAK

Rebajador Kodak para películas y placas:

A. Para negativas intensas con buen contraste. — B. Para negativas intensas grises con poco contraste. — C. Para negativas con exceso de revelado.

Cada tubo contiene para 200 cc. de rebajador.

Se vende en cajas de seis tubos, A, B ó C, y también en cajas que contienen dos tubos de cada clase 4,—

Viraje rojo para papeles al bromuro y al cloruro:

Cada tubo contiene para 200 cc. de solución 4,—

Viraje azul-verde para papeles al bromuro y al cloruro:

Cada tubo contiene para 200 cc. de solución 3,—

**REVELADORES KODAK EN CAJAS DE SEIS PAQUETES
CONVENIENTE - SEGURO - ECONÓMICO**



Revelador piro sosa para películas y placas:

Cada paquete contiene para 225 cc. de revelador 2,—

Revelador especial Kodak para películas, placas y papeles al bromuro:

Cada paquete contiene para 225 cc. de revelador 2,—

Revelador Hidroquinona para películas y placas:

Cada paquete contiene para 225 cc. de revelador 2,—

REVELADOR VELOX EN POLVO

Especialmente preparado para revelar Velox y otros papeles al cloruro. Cada paquete contiene la dosis necesaria para hacer 125 cc. de revelador para Velox Regular o 225 cc. para Velox Especial. Se expende en cajas de seis paquetes.

Revelador Velox en cajas de seis paquetes Ptas. 2,25



REVELADORES EN POLVO

PARA CUBETAS KODAK DE REVELAR

Cuidadosamente dosificados para la preparación de las soluciones que se emplean en las Cubas Kodak, Eastman y Premo de revelar en plena luz.

En paquetes de seis dosis.



	Pesetas.		Pesetas.
Para Cubas Kodak, modelos Vest Pocket y Brownie	1,10	Para Cubas Eastman 10 x 12 1/2 cm.	1,75
Para Cubas Kodak, modelos 6 1/2 y 9 centímetros	1,75	" " " 13 x 18 cm	3,25
Para Cubas Kodak, modelos 12 cm.	2,75	" Brownie Box	1,10
" " " " 18 cm.	3,25	" Cuba Premo, núm. 1.	1,75
		" " " " 2.	3,—
		" " " " 3.	3,25



La existencia de esta marca es la mejor garantía de pureza.

FIJADOR ÁCIDO KODAK



Altamente recomendado para fijar placas de todas las marcas, películas, papeles al bromuro y cloruro, así como las diapositivas. Evita todas las manchas producidas por los reveladores, asegurando la obtención de negativas o positivas limpias y brillantes; al mismo tiempo endurece la gelatina, lo que facilita la manipulación de las negativas y positivas durante el proceso de lavado. Este fijador es indispensable en los climas cálidos. Las negativas que se revelan con la Cuba Kodak deben fijarse siempre con fijador ácido.



Para la preparación del baño fijador basta con disolver unos 80 gramos de sal fijadora en un litro de agua, si se destina a fijar papeles, y 125 gramos en un litro de agua para películas y placas.

	Pesetas
Paquete para $\frac{1}{2}$ litro para papeles o $\frac{1}{4}$ de litro para placas	0,45
" " 1 " " " " $\frac{1}{2}$ " " " "	0,80
Bote de 125 gramos de fijador ácido	1,20
" " 250 " " " " " " " "	2,20
" " 500 " " " " " " " "	4,—



Revelador Kodak. — Revelador universal para placas, películas y papeles al bromuro.

Contiene para unos 450 cc. de revelador para placas y películas o unos 650 cc. para papeles al bromuro.

Frasco Ptas. 2,25

Revelador Velox. — Revelador concentrado para papel Velox y demás papeles al cloruro.

Contiene para unos 450 cc. de revelador para papel Velox Regular o unos 650 cc. para papel Velox Especial.

Frasco Ptas. 2,25



Viro-fijador Kodak. — Combinado para papel Solio y demás papeles al citrato.

Las positivas de papel Solio, una vez impresas, se sumergen en esta solución, sin lavado previo, sacándolas cuando se haya obtenido el tono que se desee.

Frasco Ptas. 2,25

El éxito mundial de esta marca no tiene otra base que la calidad inmejorable de sus productos.



Intensificador Kodak al cromo. — Esta solución concentrada se emplea para el reforzado de placas y películas negativas, diapositivas en cristal o positivas en papel bromuro.

Contiene para unos 1.500 cc. de solución.

Frasco Ptas. 3,25



VIRAJE SEPIA

Solución concentrada para virar en Sepia todos los papeles al bromuro o al cloruro, así como las diapositivas de cristal. Cada caja contiene para unos 1.800 cc. de solución. Ptas. 3,25

TINTA BLANCA KODAK

Esta tinta es fluida y puede utilizarse una pluma corriente, con lo que se obtiene una inscripción blanca, sólida y permanente en las diapositivas de cristal, negativas, cartones, etc. Los frascos están empaquetados en cajas de cartón, con corcho de repuesto. Frasco Ptas. 0,75

MATOLEINA KODAK

Esta solución transparente está preparada según una fórmula ensayada, y se destina para retocar negativas barnizadas o sin barnizar. Los frascos están empaquetados en cajas de cartón, con corcho de repuesto. Frasco pequeño, ptas. 0,75; frasco grande Ptas. 1,40

SOLUCIÓN OPACA KODAK

Solución perfectamente opaca, de secado rápido para veladuras, tapar puntos, etc.

Los frascos están empaquetados en cajas de cartón, con corcho de repuesto.

Frasco Ptas. 0,75



PASTA KODAK

Limpia y económica. Siempre fresca y siempre dispuesta para el uso. No se altera ni se reseca dentro del tubo.

Pasta Kodak en tubo de 55 gramos	Ptas. 1,25
" " " " 85 "	" 1,90
" " " " tarro de 110 "	" 2,25
" " " " 450 "	" 5,50

Barniz brillo o mate para clichés. — 100 gramos, ptas. 1,60; — 250 gramos, ptas. 3,50.

Barniz Kodalok para las partes metálicas de los aparatos. — 100 gramos, ptas. 3,—; 250 gramos, ptas. 5,75.

Barniz Velox para diapositivas de cristal y de películas. — 100 gramos, ptas. 3,—; 250 gramos ptas. 5,75.

Pastillas de color para retoque. — Bermellón, ptas. 1,70; Carmin, ptas. 1,30.

Sanguina para el retoque con veladuras en la Película Eastman para retrato. — Tubo, ptas. 1,10.

KODAK S. A. - MADRID



La existencia de esta marca significa **más de treinta años de experiencia** en la elaboración de preparaciones fotográficas.