

## 74 piezas de arqueología Israelí en el Museo Sefardí

Doña Diana Peretz, Arqueóloga de Israel Antiquities Authority, ha pronunciado una conferencia en el Museo el día 4 de junio, sobre las piezas que aquel Organismo ha cedido al Museo Sefardí de Toledo con motivo del nuevo montaje de las salas. Se trata de setenta y cuatro objetos arqueológicos del Próximo Oriente Antiguo, que desde la Edad del Bronce hasta la dominación romana, nos muestran los modos de vida de los habitantes de estos territorios.

Este conjunto de piezas poseen un carácter excepcional por cuanto que en las colecciones arqueológicas españolas no existe una muestra tan completa de objetos de esa zona y durante un período tan dilatado.

Este museo quiere mostrar su agradecimiento a todos cuantos han contribuido al logro de este



préstamo y muy especialmente a doña Ruth Pelled de I.A.A. y a la doctora doña Raquel Hachlili de la Universidad de Jaifa.

## Premio de la Real Fundación de Toledo 1992 a la Familia Sefardí Pinto

La familia Pinto integrada en los inicios de la creación del Museo Sefardí por don Jacques Pinto Coriat, su esposa doña Lunita Toledano de Pinto, ambos hoy fallecidos y sus hijos: Yosef, Morris, Ena, y Maurice se ha caracterizado a lo largo de los años por su colaboración desinteresada con este Museo y su amor a la ciudad en la cual se ubica.

Ellos fueron de los que lucharon para conseguir que este Museo se crease. Donaron la tapicería que adorna los muros de la

sinagoga. El terreno sobre el que se levanta el edificio de gestión y administración del Museo, concebido en sus inicios como Centro de Cultura Hebraico Española. Han donado a lo largo de los años una serie de piezas que han incrementado las colecciones del Museo. Son miembros honoríficos de la Asociación de Amigos del Museo.

Los progenitores de esta familia, don Jacques y doña Lunita, ilustres sefardíes no pueden ya recibir este premio. Pero sus hijos pueden hacerlo con orgullo, porque es un premio a sus padres, un premio a ellos que siguen la obra de sus padres, y en definitiva es el reconocimiento a una familia que no ha podido olvidar nunca dónde se encuentran sus raíces. Y es en esta ciudad y por el amor que a la misma han demostrado y en su nombre, que esta Real Fundación se lo otorga.





## Restauración de los capiteles de la Sinagoga de Santa María la Blanca

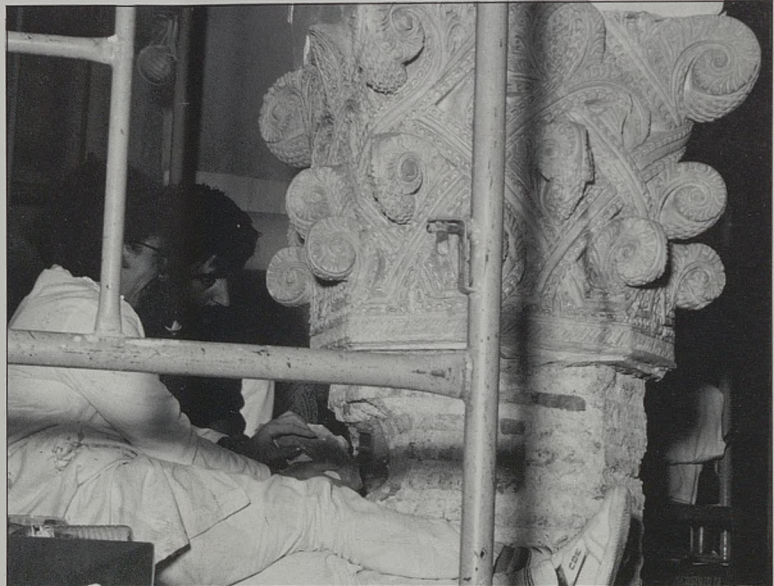
A principios de mayo se iniciaron los trabajos de restauración que, bajo la dirección del Instituto de Conservación y Restauración de Bienes Culturales, se están llevando a cabo en el interior de la sinagoga de Santa María la Blanca y que contemplan la restauración de los capiteles y la fijación de la policromía de la bóveda de la Capilla Central.

En estos momentos se está trabajando sobre los capiteles, muy deteriorados, debido fundamentalmente a que hasta hace poco, la sinagoga sufría un problema de humedad que ya ha sido subsanado. El agua ascendía por los fustes, recubiertos con un mortero de cemento, y se evaporaba a la altura de los capiteles, provocando la disgregación del material.

El estado de alteración de algunos capiteles era tan grave, que se hacía imposible eliminar el recubrimiento de cemento si antes no se procedía a la consolidación del yeso.

Las alteraciones que, de forma generalizada, presentan son las siguientes:

- Pulverulencia del yeso.



- Grietas, fisuras y fragmentos prácticamente desprendidos.

- Zonas con pérdida de material.

- Reintegraciones anteriores.

Se observan, al menos, dos intervenciones en las que se reintegraron los capiteles con materiales diferentes.

- Clavos de hierro muy oxidados que en algunas zonas han provocado la aparición de grietas.

- Nidos de avispas que rellenaban cavidades y ocultaban el relieve.

- Concreciones de cemento, manchas de cal y deposiciones de insecto repartidas por la superficie.

- Suciedad superficial generalizada con grandes depósitos de polvo.

La intervención se ha centrado en:

- Limpieza de la superficie por medio de aspiradores y aire a baja presión, ayudándose con pinceles de cerda suaves.

- Eliminación de concreciones y manchas con medios mecánicos.

- Consolidación de la superficie con una resina acrílica en emulsión. En las zonas pulverulentas es necesario realizar una preconsolidación.

- Inyecciones del mismo consolidante, a distintas concentraciones, por las numerosas grietas y fisuras.

- Inyecciones del consolidante cargado con escayola, por las grietas más profundas y de mayor grosor.

- Pegado con acetato de polivinilo de los fragmentos desprendidos.

- Limpieza con torno de los clavos oxidados y protección con resina acrílica en xileno.

- Reintegración del sólido capaz con escayola. El nivel de las zonas reconstruidas es, no obstante, algo más bajo que el original.

- Entonado de las reintegraciones con una base de acuarela sobre la que se ha realizado un regatino con lápices acuarelables.

Además se están haciendo catas en distintos puntos del intradós de todos los arcos y en las diferentes



caras de éstos. Hasta el momento han aparecido, de forma generalizada, restos de rojo, azul y negro.

En la zona contigua a la puerta de acceso principal se ha descubierto, al levantar el revoco de cal, una pintura que representa el monte del calvario y una cruz en color negro.

A esta misma pared se encuentran adosados cuatro medios capiteles. Durante los trabajos de limpieza se observó que bajo el capitel situado más a la izquierda existía una zona hueca, por ello se decidió abrir una cata más profunda que las efectuadas en otras zonas y se descubrió que dicho capitel no reposaba sobre el medio fuste, sino que lo hacía sobre una ménsula. El fuste, levantado con ladrillo y mortero totalmente diferente al resto es, evidentemente, posterior y se superponía a la ménsula.

Una vez terminados los capiteles comenzará la intervención en la bóveda de la

Capilla Central, donde está previsto fijar la policromía. La capa pictórica ha sufrido pérdidas importantes y presenta numerosas escamaciones, algunas de ellas a punto de desprenderse.

El plazo para realizar los trabajos es de cinco meses y

medio y cuenta con un presupuesto de nueve millones de pesetas.

**Equipo de restauración:**

Ana Bouzas.  
Canto González.  
Dely Illán.  
Jorge Pérez-Guerra.

Dirigido por: Ana Carrassón y Concha Cirujano (restauradoras del I.C.R.B.C.).





## Nuevas Adquisiciones

Durante este semestre nuevas piezas se han incorporado a nuestros fondos.

### Asociación de Amigos:

Un paño empleado como cortina para cubrir los rollos de la Ley de fina pana azul marino, bordado con hilo metalizado con arabescos, con formas piriformes sencillas, estrellas y en el centro estrella de ocho puntas que encierra un doble círculo en cuyo interior aparece una roseta de ocho pétalos. Aparece ribeteado con un sencillo galón. Por el tipo de tejido podemos fecharlo a finales del siglo XVIII o principios del XIX. Procedencia hispana.

Curiosa lámpara de Hanukká en forma de soldado que sostiene un estandarte donde se sitúan los receptáculos para las mechas. Donado por don Rubén Benaim de la Asociación de amigos.

### Cultura:

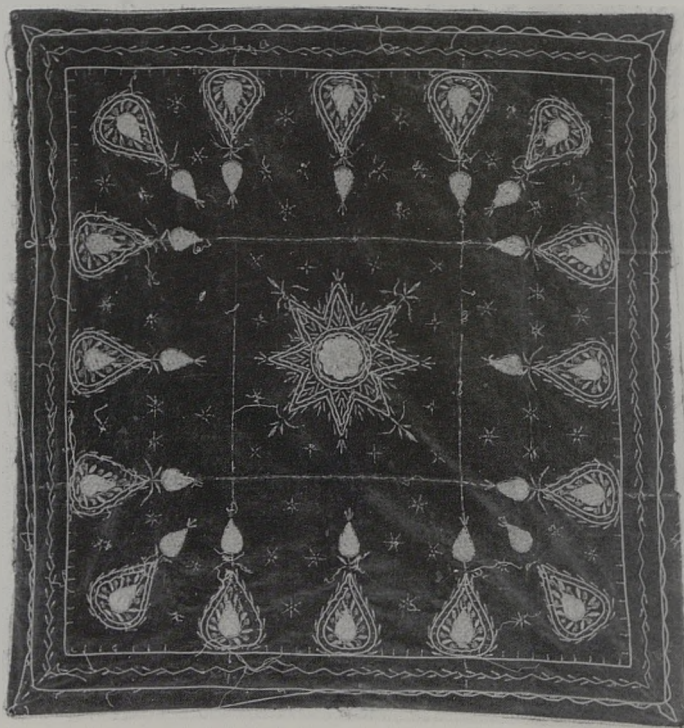
Copia de 3 platos y dos



cucharillas en plata de ley de 925 milésimas, realizadas por el orfebre de Burgos, Maese Calvo e Hijos y

gracias a la gentileza del Museo de Burgos que en todo momento nos ha proporcionado su asesoramiento.

Los originales de los cuales se han realizado estas copias fueron obtenidos en 1988 en Briviesca, Burgos, en la calle de los Baños, números 44-46, ubicada en la vieja judería, en las obras de construcción de una casa. Se recuperaron cinco platos de plata sobredorada, dos cucharillas y varios centenares de monedas de vellón y plata, del reinado de Pedro I. Como consecuencia del hallazgo se realizó una excavación de urgencia apareciendo estructuras de una vivienda y de calle, correspondientes a un nivel de incendio. También aparecieron varios fragmentos de cerámica. Los platos llevan motivos decorativos mudéjares y en uno de ellos aparece una estrella de seis puntas incisa. Nos inclinamos a creer que este tipo de vajilla de gran riqueza fuese utilizada sólo para ocasiones especiales como podía ser para la celebración de cena de la Pascua.





## Depósito de Israel Antiquities Authority



Con motivo del nuevo montaje del Museo Sefardí (Nacional de Arte Hispano-Judío), el Comité Científico Asesor del Museo, surtió la posibilidad de intentar conseguir piezas originales que completasen la aproximación al marco histórico-cultural en el que se enraiza el pueblo judío. A tal fin, mantuvimos numerosos contactos con diversas instituciones y museos de Israel contando en todo momento con la inestimable colaboración de doña Leticia Azcue.

Como resultado de nuestras gestiones con la Israel Antiquities Authority, en cuyas instalaciones se reúnen todas las piezas provenientes de las excavaciones arqueológicas realizadas en la Tierra de Israel, se materializó el préstamo de 74 piezas de arqueología del Próximo Oriente, cedidas al Museo Sefardí de Toledo. Una selección de ellas va a permanecer expuesta permanentemente en la Sala I del Museo, donde se abordan los orígenes del Pueblo judío, contextualizándolo territorial, histórica y geográficamente en el Próximo Oriente Antiguo donde según los escritos bíblicos se originaron las tradiciones judías que hoy perviven también en la cultura Sefardí.

Asimismo, en esa sala se introduce al visitante en el sentido que tiene la religión judía como modelo de vida.

Los orígenes del pueblo judío se han estructurado en seis grupos temático-cronológicos en los que se insertan las piezas procedentes de Israel.

### 1. Tradiciones patriarcales

Las tradiciones patriarcales que nos muestran a los ancestros del pueblo judío como seminómadas fuera de las tierras de Canaán, hay que situarlas en la primera mitad del II milenio a.C. De este período contamos con varias piezas cerámicas (cuencos, botellas) y de metal (broche de bronce, hacha de dos ojos).



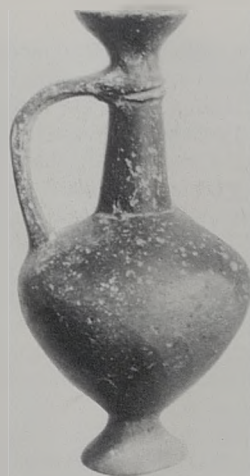


## 2. Tradiciones del Exodo y del asentamiento en Canaán. La organización tribal. (Epoca cananea)

Tradicionalmente, los relatos bíblicos, sitúan el Exodo en la primera mitad del siglo XIII a.C. bajo Ramsés II, aunque carecemos de textos históricos que atestigüen la estancia de los israelitas en Egipto, su salida o la conquista de Canaán, parece sugerirse ya en los siglos XIII-XII a.C., la presencia en Canaán de un grupo poblacional que sería el sustrato de las tribus israelitas.



Tenemos de esta fase, varias cerámicas (jarros, figurita, *bilbil*), metales (hacha, broches y figurita de bronce) y dos escarabeos de esteatita.



## 3. La formación de un estado. El Reino Unido y su división

La presión de los filisteos, técnica y culturalmente más desarrollados que los israelitas, hace peligrar su supervivencia, instaurándose la monarquía poco antes del año 1.000 a.C. como respuesta a este desafío. Con el rey David el antiguo Israel verá por vez primera instalada su capital en Jerusalén. Durante la monarquía salomónica, se emprenderán grandes construcciones, siendo la más celebrada el templo en Jerusalén, idealizado más tarde como centro de toda futura vida religiosa y cívica judía. La división del reino en dos se produce después de Salomón, el reino del Norte y el del Sur, subsistiendo con altibajos hasta su destrucción. De este período contamos con diversas cerámicas (perfumadores, vaso zoomorfo) y metales (brazaletes de bronce).





#### 4. Caída de los dos reinos y exilio

El resurgir del imperio neoasirio llevó al reino del Norte al traste, cayendo la capital con Sargón II el 722 a.C. La población perdió su identidad como consecuencia de las deportaciones que sufrió. Al sur, el reino de Judá, sobrevive como vasallo asirio y luego neobabilónico hasta que Nabucodonosor destruye Jerusalén en el año 587 a.C., deportando a su clase dirigente a Babilonia. Parte de la población busca refugio en Egipto. Estos son los gérmenes de la diáspora de épocas siguientes. Las noticias históricas de la vida de los desterrados son de época persa o posterior. De esta etapa sin duda la pieza más destacada que tenemos es un ostracón de cerámica con una nómina de nombres.

Junto a ella, hay otras piezas cerámicas (figuritas, lámparas, ollas, jarros, jarra y asa estampillada) y de metal (fibula y amuleto de bronce).



#### 5. La diáspora en la época persa y helenística

Ciro, tras conquistar Babilonia en el año 539 a.C., promulga un edicto permitiendo el retorno de los exiliados. En torno al 520 a.C., se reconstruye el templo y se rehace la comunidad y sociedad en Judea volviendo a ser el centro del "judaísmo", con el que estarán estrechamente relacionados los núcleos judíos de Babilonia y Egipto. En Palestina las comunidades judías lograron no ser asimiladas por el helenismo.



De la Diáspora, poseemos cerámicas de época persa (asas estampilladas, lámpara, ungüentario) y helenística (lámparas, ungüentarios y escudilla) y metales (platos y brazaletes).



MUSEO SEFARDI

## SEFARAD-92. Carpa del V Centenario. Madrid

Dos interesantes acontecimientos han tenido lugar en Madrid en la Carpa que el V Centenario tiene instalada en San Francisco de Sales, esquina a Pablo Iglesias.

Del 11 al 13 de mayo tuvo lugar un cursillo sobre la Dispersión Sefardí a lo largo de los Siglos, cuya asesoría corrió a cargo del Dr. Jacob M. Hassán, del C.S.I.C. (Estudios Sefardíes), y prestó especial atención a sus creaciones literarias.

Del 5 al 28 de junio pudimos contemplar la exposición: "Sefarad, los Judíos en España de la Edad de Oro a la Expulsión".

Los paneles de textos, fotos y vídeos han sido realizados por el Museo de la Diáspora Judía de Tel Aviv, Israel. A través de la presentación visual de personalidades y acontecimientos destacados, se ilustra la experiencia judía en la edad media en España, entre los siglos X al XV.

## Conciertos

El día 28 de mayo tuvo lugar en la Sinagoga del Tránsito un Concierto a cargo de la Orquesta de cámara "Corona del Norte", formado por solistas de renombradas orquestas de toda la unión. El director es Igor Zaidenschnir.

Barroco y contemporáneo son los principales periodos de su repertorio.

Interpretaron obras de Corelli, Vivaldi, Pergolesi y Mozart.

El concierto se celebró con motivo de la IX Reunión de Cuidados Intensivos Cardiológicos de la SEMIUC.

**Aprovechamos este espacio para anunciar el próximo concierto del grupo Alia Música, que se celebrará el 15 de septiembre, con motivo del II Curso de Cultura Hispano-Judía y Sefardí. Se interpretará música española de la época de los Reyes Católicos.**

Recordamos asimismo el magnífico concierto de la Orquesta Filarmónica de Israel, dirigida por Zubin Metha y presidido por S.M. La Reina, en el que se estrenó la obra "Pasión Sefardí".



## IV Congreso Internacional de Misgav Yerushalayim sobre civilización hispano-judía después de 1492. Jerusalén, 21 - 25 de junio de 1992

A finales del mes de junio ha tenido lugar en Jerusalén un Congreso, organizado por Misgav Yerushalayim, en el que se han dado cita diversos especialistas en estudios sefardíes.

Una de las comunicaciones versa sobre el Museo Sefardí de Toledo. Así mismo Jacob M. Hassán habló sobre las ediciones del *Meam Loez*. Intervinieron también por la Universidad Complutense, Fernando Díaz Esteban y Yolanda Moreno Koch. Así mismo participaron: A. Fernández Insuela, Matilde Gini de Barnatán y Carlos Carrete Parrondo.

## Orden de Bendiciones

Aunque de interés más restringido para los bibliófilos no queríamos dejar de comentar la magnífica edición de un fascimil de La Orden de Bendiciones de la original de Amsterdam de 1687 (Amsterdam 5447) que el Ministerio de Cultura ha autorizado a reproducir del ejemplar de la Biblioteca del Museo Sefardí de Toledo.

La edición, supervisada y mimada por Uriel Macías Kapón se dedica a la memoria de Gracia Kapón Is.

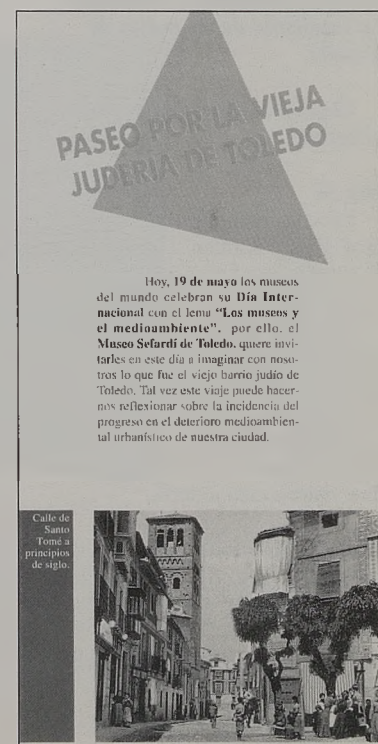
Tal como se recoge en la introducción, "Este libro, que estuvo entonces destinado 'particularmente a

*aquellos que Dios bendito saca del cautiverio de España y Portugal' lo ponemos ahora a disposición de las familias judías de España para que en todo y cada ocasión puedan bendecir al Altísimo y nombrar su reino."*

## Día 19 de Mayo, Día Internacional de los Museos

Con motivo de la celebración el día 19 de mayo del día Internacional del Museo la Asociación de Amigos del Museo Sefardí editó un tríptico con el título: "Paseo por la Vieja Judería de Toledo".

Como quiera que la recomendación del ICOM y la UNESCO hacían referencia a que se tratase sobre los Museos y el Medio Ambiente, se proponía un paseo por el ayer, el hoy y el mañana del viejo barrio judío de Toledo, criticando las transformaciones que habían incidido en el entorno y en la vida diaria de las personas que disfrutaban y padecían los problemas comunes a cualquier casco histórico, máxime si se trata de uno importante, como Toledo.







### Sinagogas de España de Meir Ben Dov

Un nuevo libro, en hebreo, sobre sinagogas españolas, ha sido editado por su mismo autor Meir Ben Dov. De su autor podemos decir que es un enamorado de España, país que ha visitado en numerosas ocasiones y que conoce de norte a sur. Hace un recorrido no siempre científico, pero sí imaginativo y comprometido para explicar algunos edificios y algunas piezas como la pileta trilingüe de Tarraco y su posible uso como pileta de abluciones sinagogal. Meir Ben Dov es además un magnífico dibujante y algunos de sus dibujos son de gran ayuda didáctica para comprender visualmente cómo era una antigua sinagoga. El Museo Sefardí de Toledo le ha encargado un dibujo original para su exposición permanente. Lástima que el libro no esté editado en inglés o español; esperamos que el éxito seguro de esta edición o el interés de alguna editorial española haga posible a Meir Ben Dov, ver su obra publicada en la lengua del país que tanto ama, hasta el punto de ser un visitante asiduo de la plaza de las Ventas; o sea todo un judío castizo.

### Exposición Sefarad-92 Toledo

Organizada por la Galería Vid/Vision de Belgrado y por Vesna Pantelic y Eugen Werber ha tenido lugar entre el 2 y 15 de mayo esta exposición auspiciada por la Caja de Toledo. La intención es que luego continúe itinerante por Tel Aviv, Sarajevo y Belgrado.

En palabras de Dragutin Tosic: *“Inspirados por la vívida imagen de la esperanza celestial, los mensajeros de esta muestra, pintores y escultores, en inspirada siembra artística examinan la responsabilidad humanista y sus propias conciencias creativas. El destino del pueblo hebreo es la punta hacia el Este en su sentir espiritual, y en la cosecha de su amplitud pictórica está la verdad sobre los sefarditas”.*

### Visitas

El Presidente de Israel, Haim Herzog, acompañado de su esposa realizó una



visita privada a Toledo, después de los actos celebrados en la Sinagoga de Madrid, con asistencia de S.S. M.M. los Reyes de España, en conmemoración de la expulsión y reencuentro de los judíos con Sefarad. La visita a la sinagoga del Tránsito la realizó acompañado por el Alcalde de Toledo, Joaquín Sánchez Garrido y por el Delegado del Gobierno en la Comunidad, Daniel Romero y por la



directora del Museo, Ana M.<sup>a</sup> López Alvarez. El Presidente Herzog y su esposa firmaron en el Libro de Oro del Museo.

### De Toledo a Jerusalén

Entre los días 3 al 15 de mayo ha tenido lugar en Toledo una evocadora exposición del pintor Alberto Estrada Vilarrasa en el Centro Cultural de la Posada de la Hermandad. Patrocinada por el Ayuntamiento de Toledo y por Samuel Hadas, primer embajador de Israel en España y director de los programas que conmemoran en Israel la expulsión de los judíos de España, la exposición a través de acuarelas con diversas vistas de Toledo y Jerusalén, ofrecía un emotivo recuerdo. La Posada de la Hermandad, rehabilitada por la Escuela Taller de Toledo de época de los Reyes Católicos fue cuartel de los cuadrilleros de la Santa Hermandad y cárcel de los detenidos. Destaca entre todas las estancias la del Salón del Tribunal donde tenían efecto los juicios de la Hermandad.



MUSEO SEFARDI

MINISTERIO DE CULTURA



*La expulsión de los judíos. Emilio Sala Francés.  
(Cortesía Museo Bellas Artes de Granada)*

## CURSO DE VERANO

Con el inestimable patrocinio de la Excm. Diputación Provincial de Toledo, del Ministerio de Cultura y la Universidad de Castilla-La Mancha y la colaboración del Cultural Toledo, del Ministerio de Asuntos Exteriores Sefarad '92 y organizado por la Asociación de Amigos del Museo Sefardí se celebrará del 14 al 17 de septiembre el II Curso de Cultura Hispano Judía y Sefardí con el título **LA EXPULSION DE LOS JUDIOS DE ESPAÑA.**

Nuestro agradecimiento a todas estas instituciones que van a hacer posible su celebración

## AGRADECIMIENTO

Nuestro presidente don Juan Ignacio de Mesa ha recibido una carta del Excmo. Sr. Ministro de Cultura, don Jordi Solé Tura, que se expresa en los siguientes términos: *"Conozco la amplia actividad de la Asociación que Vd. preside, y agradezco su permanente colaboración. Tanto para ustedes como para nosotros, el Museo Sefardí tiene un especial significado por su labor en la recuperación de nuestro pasado histórico"*. Agradecemos al Sr. Ministro sus alentadoras palabras.