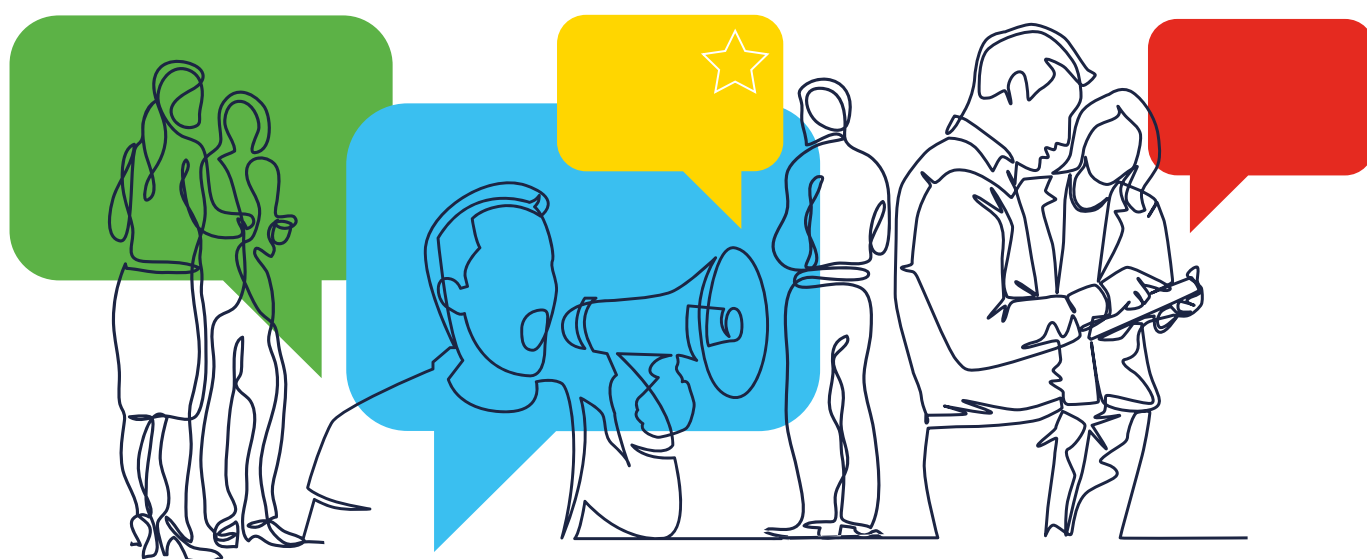


## INIZIATIVA DEI CITTADINI EUROPEI

Strumenti di sostegno all'iniziativa dei cittadini europei



IMPARA – DISCUTI – COLLEGATI - CHIEDI UNA CONSULENZA

## | INDICE

Strumenti di sostegno all'iniziativa dei cittadini europei	3
Sito web dell'iniziativa dei cittadini europei	4
Account riservato agli organizzatori	5
Sistema centrale di raccolta elettronica della Commissione europea	7
Servizio di scambio file	9
Forum dell'iniziativa dei cittadini europei	10



# 1

## Strumenti di sostegno all'iniziativa dei cittadini europei

Il diritto d'iniziativa offre ai cittadini europei la possibilità di influire sul processo di elaborazione delle politiche dell'UE, invitando la Commissione europea ("Commissione") a proporre una legislazione su un argomento di sua competenza. A tal fine, gli organizzatori di iniziative dei cittadini devono raccogliere dichiarazioni di sostegno di almeno 1 milione di cittadini in almeno sette Stati membri dell'UE nell'arco di 12 mesi, con una soglia minima da raggiungere in almeno sette paesi.

La raccolta di più di un milione di dichiarazioni di sostegno da parte di cittadini di tutta l'Unione entro 12 mesi può sembrare difficile. Per agevolare il lavoro degli organizzatori e aiutarli a portare la loro iniziativa a buon fine, la Commissione ha messo a punto una serie di strumenti di sostegno specifici: il sito web dell'iniziativa dei cittadini europei, l'account riservato agli organizzatori di un'iniziativa, il sistema centrale di raccolta online e il forum dell'iniziativa dei cittadini europei.



## 2

# Sito web dell'iniziativa dei cittadini europei

Il sito web dell'iniziativa dei cittadini europei offre un'introduzione sintetica e pratica sul diritto d'iniziativa dei cittadini europei e una guida su come registrare un'iniziativa. Dal sito web è anche possibile creare l'account riservato agli organizzatori, che è necessario per poter **chiedere ufficialmente alla Commissione di registrare un'iniziativa**.

Sulla homepage pubblica, è possibile **trovare le iniziative in corso e quelle passate**. Negli elenchi figurano tutte le iniziative e per ciascuna di esse è possibile eseguire una serie di ricerche (per parole chiave, settore d'intervento/categoria o stato dell'iniziativa). È anche possibile scoprire a che punto un'iniziativa si trova nel processo di raccolta delle dichiarazioni di sostegno, i recapiti degli organizzatori e il link al rispettivo sito web.

Inoltre la sezione Le varie tappe consente di seguire la procedura da seguire per organizzare un'iniziativa dei cittadini europei. Il percorso si articola in 6 tappe: 1) Preparati, 2) Fai registrare l'iniziativa, 3) Ottieni il sostegno dei cittadini, 4) Fai verificare le dichiarazioni di sostegno, 5) Presenta l'iniziativa e 6) Ottieni una risposta.

Il sito web dell'iniziativa dei cittadini europei offre anche informazioni sul quadro normativo generale. I cittadini possono infatti consultare la normativa vigente e informarsi sull'attuazione delle iniziative a livello nazionale e sui ruoli e le competenze degli Stati membri dell'UE durante l'intero iter.

I più recenti sviluppi per le iniziative in corso sono riassunti nella pagina Ultime notizie del sito. Il calendario consente di accedere agli eventi passati e futuri riguardanti l'iniziativa dei cittadini europei.



## Domande frequenti

La sezione Domande frequenti (FAQ) consente di trovare la risposta a circa 80 domande sollevate in passato. Le domande frequenti riprendono la maggior parte degli aspetti dell'iniziativa dei cittadini europei (dai preparativi, alla raccolta delle firme e alla presentazione di un'iniziativa).

## Sezione «Passa parola»

Il materiale di comunicazione disponibile in tutte le lingue dell'UE può aiutare a promuovere un'iniziativa spiegando tutto il meccanismo, mentre gli ambasciatori dell'iniziativa dei cittadini europei possono contribuire a diffondere le informazioni presso la popolazione.

# 3

## Account riservato agli organizzatori

Il sito web dell'iniziativa dei cittadini europei è anche il punto di partenza per l'avvio di un'iniziativa da parte dei cittadini. A tal fine, occorre andare alla sezione Come iniziare, sottosezione Lanciare un'iniziativa e quindi cliccare su Account riservato agli organizzatori. I nuovi utenti dovranno creare un nuovo account "EU Login" con l'indirizzo e-mail (che risulterà visibile sul sito una volta che l'iniziativa sarà stata registrata) e compilare i campi richiesti.

Una volta effettuato l'accesso, si può aprire il modulo di registrazione dell'iniziativa. Per registrare un'iniziativa, nel modulo gli organizzatori devono seguire le cinque fasi seguenti:

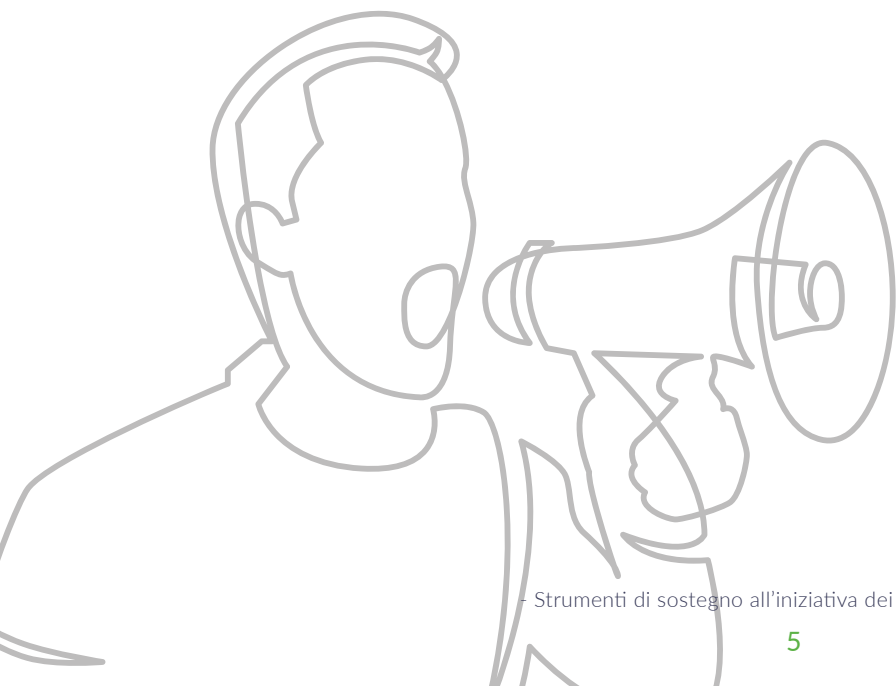
1. fornire le informazioni necessarie sulla composizione del gruppo di organizzatori
2. fornire le informazioni necessarie sull'iniziativa che intendono registrare (lingua, titolo, obiettivi, disposizioni pertinenti dei trattati dell'UE, informazioni supplementari)
3. indicare eventuali fonti di sostegno e finanziamento già disponibili al momento della richiesta di registrazione
4. accettare le procedure e le condizioni
5. rivedere e presentare la domanda di registrazione.

Per ulteriori informazioni su questa fase, consultare la nota di orientamento su come redigere e presentare un'iniziativa.



### IMPORTANTE

Se l'iniziativa soddisfa tutti i requisiti, tranne quello di riferirsi a un settore di competenza della Commissione, la risposta arriverà già entro 1 mese. A questo punto, se si decide di continuare, occorre inviare alla Commissione una versione modificata entro 2 mesi.



Una volta che la Commissione europea avrà registrato l'iniziativa, nell'account riservato agli organizzatori il suo stato diventerà "registrata" e saranno visualizzate e disponibili ulteriori opzioni. Nell'account sarà soprattutto possibile verificare a che punto della procedura si trova l'iniziativa (raccolta delle firme, verifica, ecc.) e gestirne la logistica.

**La prima opzione da scegliere è il sistema di raccolta online** che si desidera utilizzare per raccogliere le dichiarazioni di sostegno per l'iniziativa. È possibile optare per il sistema centrale di raccolta elettronica (COCS) della Commissione europea o per un sistema individuale (quest'ultima opzione è disponibile fino alla fine del 2022).

L'account riservato agli organizzatori consente le seguenti azioni:

- segnalare eventuali fonti aggiuntive di sostegno o finanziamento ricevute
- sostituire uno o più membri del gruppo di organizzatori
- accedere a tutti i dettagli dell'iniziativa, nonché ai relativi campi tradotti dalla Commissione in tutte le 24 lingue dell'UE
- contattare direttamente la Commissione europea
- modificare i recapiti degli organizzatori
- ottenere statistiche (se si utilizza il sistema centrale di raccolta elettronica)
- personalizzare la pagina per la raccolta delle firme nel sistema centrale di raccolta elettronica (per chi ha scelto questa opzione)
- inviare e-mail a tutti i sostenitori (per gli organizzatori che hanno scelto il sistema centrale di raccolta online).



## IMPORTANTE

L'account consente anche di generare i moduli per la raccolta delle dichiarazioni di sostegno su carta in tutte le lingue dell'UE e per tutti gli Stati membri. Se nell'account è già stata inserita la data di inizio della raccolta delle firme, questa verrà automaticamente visualizzata nei moduli.

# 4

## Sistema centrale di raccolta elettronica della Commissione europea

Il sistema centrale di raccolta elettronica (COCS) della Commissione europea offre una serie di funzionalità che semplificano la raccolta delle firme e consentono di seguire l'andamento della campagna. Il COCS permette ai cittadini di sostenere un'iniziativa in modo semplice e offre agli organizzatori alcune opzioni per gestire la loro campagna. Lo strumento semplifica inoltre sia la raccolta che la verifica dei dati da parte delle autorità nazionali competenti degli Stati membri dell'UE.

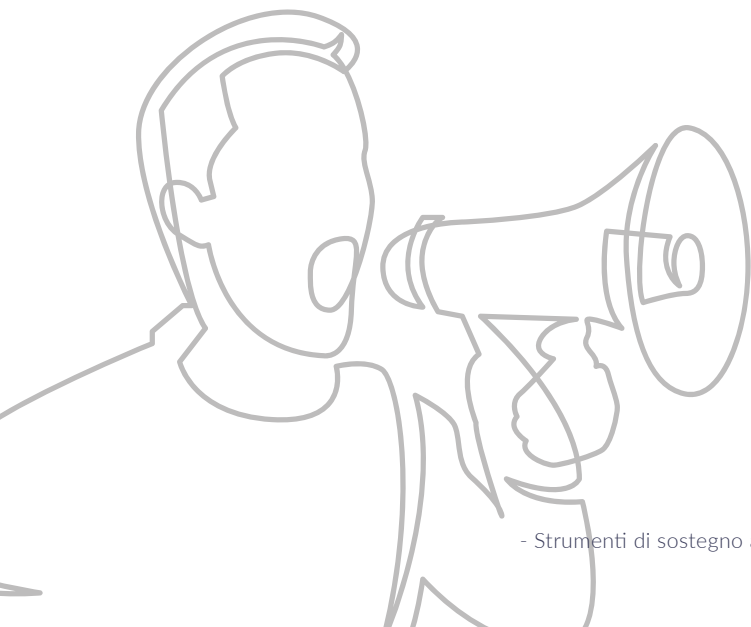
È possibile **selezionare i moduli per le dichiarazioni di sostegno** in base alla lingua e alla cittadinanza dei firmatari degli Stati membri dell'UE. Inoltre, il COCS **raggruppa automaticamente le dichiarazioni di sostegno** in base ai requisiti fissati dallo Stato membro per la verifica. Il sistema offre anche la possibilità di **esportare le dichiarazioni di sostegno** come file di dati da inviare direttamente alle autorità competenti per la verifica. Per di più, il COCS offre ai cittadini la possibilità di sostenere un'iniziativa utilizzando la loro carta d'identità elettronica (per i cittadini degli Stati membri che offrono un'eID conforme al regolamento eIDAS).

Dall'account riservato agli organizzatori è possibile **personalizzare la pagina dell'iniziativa nel sistema centrale di raccolta elettronica** e accedere alle statistiche relative alle dichiarazioni di sostegno raccolte nei singoli paesi. Dall'account riservato agli organizzatori è anche possibile contattare i sostenitori che abbiano comunicato al tal fine il proprio indirizzo e-mail.



### Sistema obbligatorio

Dal 1° gennaio 2023 in poi gli organizzatori avranno soltanto la possibilità di utilizzare il sistema centrale di raccolta elettronica.



## | Motivi per utilizzare il sistema centrale di raccolta elettronica

- **Preparazione minima** (soluzione «chiavi in mano»).
- **Gratuito.**
- **Non serve alcuna certificazione** (il sistema è già conforme alle norme tecniche e di sicurezza: per utilizzare il sistema basta firmare un accordo con la Commissione).
- **Configurazione rapida** (per utilizzare il sistema è sufficiente informare la Commissione 10 giorni lavorativi prima di iniziare la raccolta delle dichiarazioni di sostegno tramite l'account riservato agli organizzatori).
- In alcuni paesi i sostenitori dell'iniziativa possono avvalersi dell'**identificazione elettronica** per firmare.
- Il sistema è pienamente accessibile alle persone con **disabilità**.
- È inoltre possibile utilizzare il sistema per raccogliere gli **indirizzi di posta elettronica dei sostenitori** (per l'invio di ulteriori comunicazioni in merito all'iniziativa).
- Il sistema centrale di raccolta elettronica **continuerà a evolvere** offrendo nuove funzionalità.
- Il sistema centrale di raccolta elettronica è ospitato nei locali della Commissione europea nell'**ambiente sicuro di hosting dedicato alla gestione di dati sensibili**. Tutte le patch di protezione più recenti per ogni componente delle applicazioni vengono tempestivamente applicate.
- Il sistema centrale di raccolta elettronica **garantisce la crittografia end-to-end** dall'ingresso dei dati nell'applicazione fino al momento in cui vengono decrittati dall'autorità dello Stato membro preposta alla verifica delle dichiarazioni di sostegno.
- La **tecnologia** utilizzata per criptare i dati nel sistema centrale di raccolta elettronica si basa su una soluzione HSM/KMS non open source che non potrebbe essere offerta nel contesto di una soluzione open source.

Per ulteriori informazioni sulla fase di raccolta dei dati, consultare la nota di orientamento su [come raccogliere le firme](#).



# 5

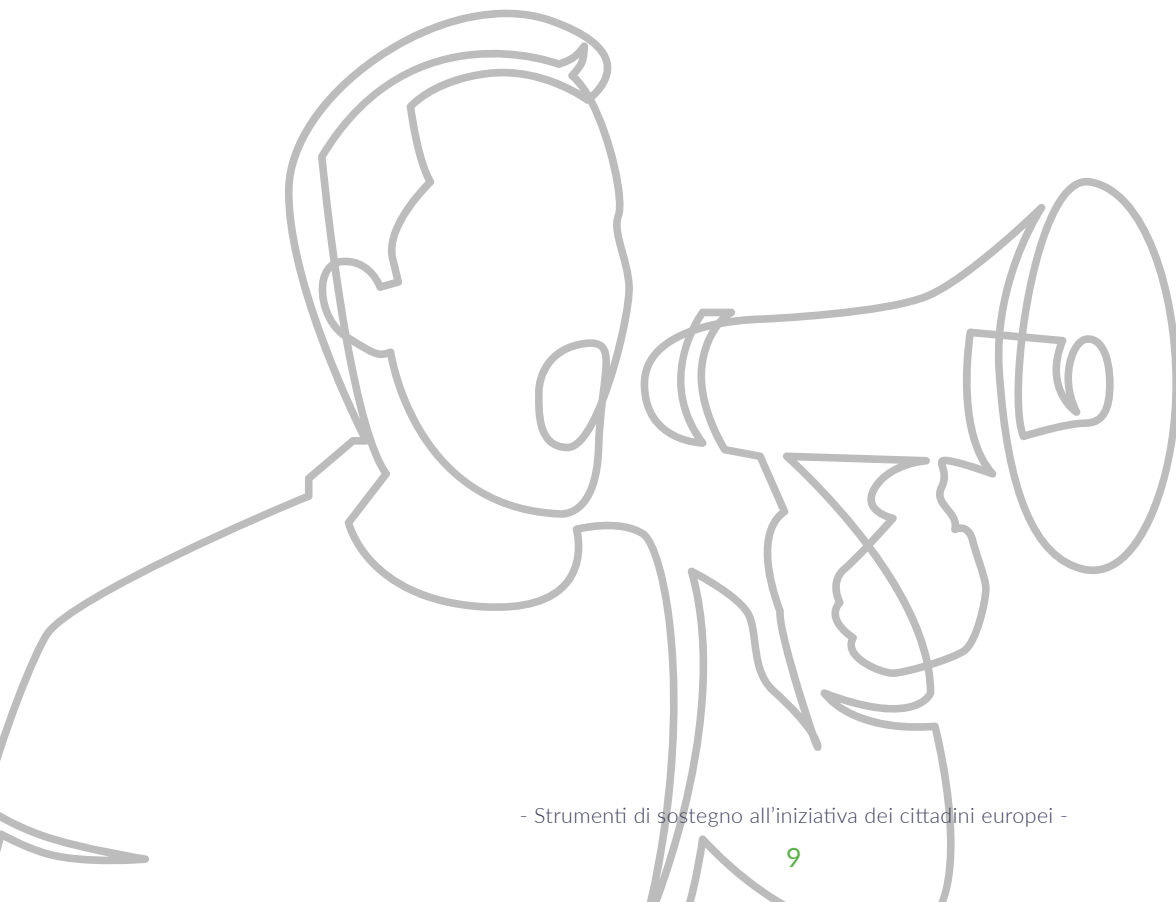
## Servizio di scambio file

Il servizio di scambio file offre alle iniziative valide la possibilità di **trasferire direttamente le dichiarazioni di sostegno raccolte alle autorità nazionali** per verifica al termine del periodo di raccolta. Ciò può avvenire tramite un'unica applicazione valida per tutte le autorità degli Stati membri.

Il servizio consente l'invio delle dichiarazioni di sostegno elettroniche e delle versioni cartacee scannerizzate e semplifica l'interazione tra gli organizzatori e i 27 Stati membri. **Entro due mesi dalla fine del periodo di raccolta occorre informare la Commissione** se si desidera caricare le dichiarazioni di sostegno raccolte su carta usando questo sistema.

La Commissione europea mette a disposizione degli organizzatori uno strumento di crittografia che garantisce la piena tutela della privacy dei firmatari al momento della presentazione delle dichiarazioni di sostegno. Lo strumento consente di criptare i file prima che vengano caricati in modo da limitare l'accesso ai dati alle sole autorità competenti degli Stati membri.

Così come possono scegliere se utilizzare un sistema di raccolta online individuale o centrale, gli organizzatori possono indicare nel loro account se desiderano utilizzare il servizio di scambio file fornito dalla Commissione.



# 6

## Forum dell'iniziativa dei cittadini europei

Il forum dell'iniziativa dei cittadini europei è una piattaforma collaborativa online che offre un sostegno pratico agli organizzatori durante tutto l'iter della loro iniziativa. Il forum mette a disposizione informazioni, assistenza e strumenti di collaborazione in quattro diverse sezioni: "Impara", "Discuti", "Collegati" e "Chiedi una consulenza". Il forum è disponibile in tutte le lingue ufficiali dell'UE.

### | Impara

La sezione Impara offre agli organizzatori presenti e futuri diversi tipi di informazioni per agevolare la registrazione e la messa in atto delle iniziative dei cittadini europei per quanto riguarda:

- la raccolta delle firme
- la redazione e la presentazione di un'iniziativa
- la ricerca dei partner
- l'organizzazione della campagna
- la raccolta dei fondi

Il materiale didattico è fornito sotto forma di note di orientamento, storie di successo, webinar e video.

Le **note di orientamento** riassumono gli aspetti più importanti di un tema specifico in modo conciso e completo. Vengono fornite in formato pdf per facilitarne la circolazione all'interno della rete e sono disponibili in tutte le lingue ufficiali dell'UE.

Le **storie di successo** sono state create in stretta collaborazione con gli organizzatori di iniziative che hanno avuto esito positivo. Permettono di conoscere le strategie, le sfide, gli insegnamenti tratti e le esperienze degli organizzatori nella messa in atto delle loro iniziative. Le storie sono disponibili in tutte le lingue ufficiali dell'UE.

I **webinar** sono aperti al pubblico e prevedono l'intervento di oratori esterni specializzati in aspetti specifici dell'iniziativa dei cittadini europei. I webinar del forum sono interattivi e offrono ai partecipanti la possibilità di porre domande. Le registrazioni



e le presentazioni sono disponibili nelle rispettive pagine dei webinar. La sezione “Impara” consente di restare aggiornati sui webinar in programma. La lingua di lavoro dei webinar è l’inglese e tutti i webinar sono gratuiti.

I **video** caricati comprendono sia testimonianze di ex organizzatori che sequenze esplicative con ulteriori informazioni su un argomento specifico o sull’iniziativa dei cittadini europei in generale.

## | **Discuti**

La sezione Discuti agevola gli scambi con altre persone su temi connessi all’iniziativa dei cittadini europei. Gli scambi offrono la possibilità di mettere a confronto idee per un’iniziativa specifica. La sezione è uno strumento molto utile per conoscere meglio ciò che altri cittadini pensano di una determinata idea. Alcune discussioni riguardano anche questioni procedurali. Le discussioni vengono regolarmente seguite dai moderatori del forum, che possono eventualmente intervenire per fornire un riscontro.

## | **Collegati**

La sezione Collegati consente di mettersi direttamente in contatto con cittadini che condividono i propri interessi e residenti in altri paesi europei.

Per avviare un’iniziativa dei cittadini europei servono infatti almeno sette cittadini dell’UE residenti in sette diversi Stati membri. La sezione “Collegati” serve appunto per trovare nuovi partner!

## | **Chiedi una consulenza**

La sezione Chiedi una consulenza offre consigli personalizzati su vari aspetti dell’iniziativa dei cittadini europei, come quelli giuridici, promozionali e relativi alla raccolta fondi.

Le domande possono essere inviate in una qualsiasi delle lingue ufficiali dell’UE: la risposta arriverà nella stessa lingua entro un massimo di otto giorni lavorativi.

