



Baccharis à feuilles d'Arroche

OU Sénéçon en arbre

1

Nom latin : *Baccharis halimifolia* L. | Famille Botanique : Astéracées



CARACTÈRES MORPHOLOGIQUES

- * L'espèce est dioïque, c'est à dire que les fleurs mâles et femelles sont portées par des individus distincts.
- * Arbuste pouvant atteindre 4 m de haut et de large, avec un tronc assez fin.
- * Feuillage vert, abondant et apparaissant brillant ou argenté lors de la floraison.
- * Feuilles alternes de forme oblongue et légèrement dentées (trois à cinq dents de chaque côté).
- * Fleurs blanches femelles regroupées au bout de branches.

ORIGINE GÉOGRAPHIQUE



Est des États-Unis.
Introduit en France au XVII^e siècle
comme plante ornementale.

PÉRIODE DE FLORAISON

Jan	Fev	Mar	Avr
Mai	Jun	Jul	Aou
Sep	Oct	Nov	Dec

Floraison estivale/automnale
(Août à Octobre).

MILIEUX COLONISÉS



Bord de côte, zones alluviales,
bords de cours d'eau, fleuves et marais,
zones perturbées et urbanisées.

MODE DE PROPAGATION

Les graines sont largement dispersées par le vent sur de longues distances. Les possibilités de propagation des graines par les cours d'eau demeurent à étudier. La conquête de nouveaux territoires peut aussi se faire par propagation végétative du fait de ses fortes capacités à drageonner.

PROBLÈMES POSÉS

- * Espèce très compétitive, formant des fourrés monospécifiques très denses, ne laissant pas pénétrer la lumière et empêchant la germination et le développement des espèces indigènes.
- * Peut être toxique pour le bétail, attiré par son feuillage vert lors de la mauvaise saison.
- * Très résistant, l'arbuste développe de nombreux rejets vigoureux après la coupe.

COMMENT LA CONTRÔLER ?

L'éradication sur le littoral basque paraît impossible aujourd'hui.

Pour limiter sa propagation :

- * Arrachage et coupes régulières afin de contrôler les nombreux rejets (avant septembre car c'est la période de dissémination des graines).

L'arrachage sera la meilleure technique pour supprimer les pieds envahissants. Pour les plus gros, il faudra procéder au dessouchage. En effet si on ne supprime pas la souche, de petits rejets se forment rapidement sur le même pied.

- * Arrêt de son utilisation comme une plante ornementale dans les haies, en bord de route ou dans les jardins.

- * Arrêt de sa vente en jardinerie.

DEVENIR DES PLANTES TRAITÉES

- * Broyage/séchage et utilisation comme paillage (avant floraison).
- * Utilisation comme bois de chauffage.



Baccharis halimifolia

Latinezko izena: *Baccharis halimifolia* L. | Familia botanikoa: Asteraceae

1



MORFOLOGIA-EZAUGARRIAK

- * Espezie dioikoa da; hau da, sexuak oin desberdinetan banaturik ditu: oin batek lore arrak ematen ditu eta besteak emeak.
- * 4 metroko altuera eta zabalera izan dezakeen zuhaixka, enbor aski meheduna.
- * Hostaila berdea, sarria, dizdiratsu edo zilarkara izaten dena loratze garaian.
- * Hostoak txandakatuak, luzangak eta hortz txikikoak dira (hiruzpabost hortz alde bakoitzean).
- * Lore zuri emeak adar puntetan txordo gisa.

JATORRI GEOGRAFIKOA



Ameriketako Estatu Batuetako ekialdekoa. Landare apaingarri gisa sartu zuten XVII. mendean Estatu Frantsesean.

LORATZE GARAIA

Urt	Ots	Mar	Api
Mai	Eka	Uzt	Abu
Ira	Urr	Aza	Abe

Udan eta udazkenean (Abuztutik urrira).

EREMU KOLONIZATUA



Itsasbazter, alubioi eremu, ibai, erreka eta urmaelen bazter, eremu nahasi eta hirituetan.

HEDAPEN BIDEA

Haizeak haziak urrunera eramaten ditu. Erreka bidez haziak hedatzen direnik aztertzea da oraindik. Aldakaitzak sortzeko gaitasun handia duenez, hedapen begetatiboaren bidez lor dezake lurralde berrien konkista.

ERAGIN KALTEGARRIAK

- * Espezie biziki konpetitiboa da, sastraka monoespezifiko oso trinkoak sortzen dituena; lekuko espezieen erneketa eta garapena oztopatzen ditu argitasun eskasiagatik.
- * Kabalenzat toxikoa izan daiteke, haren hostaila berdeak erakarri egiten baititu neguan.
- * Biziki jarkikorra, zuhaixka honek ernamuin ugari bezain bizkorak sortzen ditu inausketaren ondotik.

NOLA KONTROLATU?

Gaur egun, euskal itsasbazterretik kentzea ezinezkoa iduri da.

Honen hedapena mugatzeko:

- * Maiztasunez erauzi eta inautsi ernamuin ugariak menderatzeko (beti ere iraila aitzin, hazien hedapen garaia baita).

Oin inbaditzaileak kentzeko biderik egokiena erauzketa izanen da. Lodientzat anduia erauzi beharko da; izan ere, oin berean ernamuin ugari bizkor agertzen dira anduia kentzen ez bada.

- * Ez gehiago erabili landare apaingarri gisa heskaietan, bide bazterretan edota baratzetan.
- * Ez gehiago saldu lore dendetan.

LANDAREKINEN ERABILPENA

- * Birrintu/idortu eta lur-estaltzerako baliatu (loretzea aitzin).
- * Su-egur gisa baliatu.

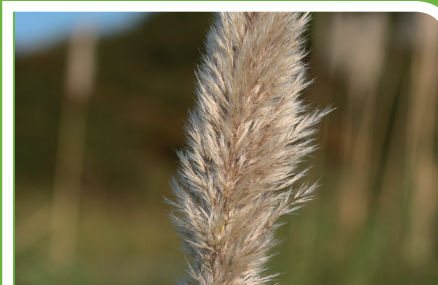
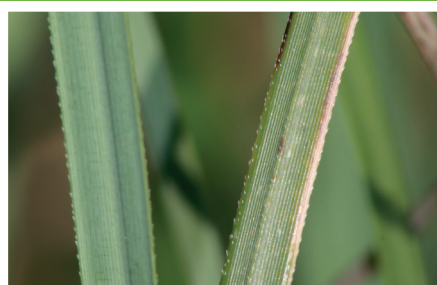


Herbe de la Pampa

2

Nom latin : *Cortaderia selloana* (Schult. Et Schult. F / Aschers. Et Graebn)

Famille Botanique : Poacées (anciennement appelée Graminées)



CARACTÈRES MORPHOLOGIQUES

* Plante herbacée formant des touffes. L'espèce est dioïque, c'est à dire que les fleurs mâles et fleurs femelles sont portées par des individus distincts.

* De 2 à 4 mètres de hauteur et jusqu'à 2 mètres de diamètre.

* Fleurs : petites, blanches regroupées en panicules duveteuses pouvant atteindre 1 m de long. Inflorescences en forme de longs « plumeaux » blancs produits de la fin de l'été à l'hiver.

* Feuilles : longue feuilles linéaires, à bord coupant.

* Fleurs blanches femelles regroupées au bout de branches.

ORIGINE GÉOGRAPHIQUE



Amérique du Sud, Chili / Brésil et Argentine d'où elle tire son nom des prairies argentines appelées «Pampa». Arrivée par l'intermédiaire des jardinerie, utilisée comme plante ornementale, elle s'est naturalisée en France dès le début du XX^e siècle.

PÉRIODE DE FLORAISON

Jan	Fev	Mar	Avr
Mai	Jun	Jul	Aou
Sep	Oct	Nov	Dec

Floraison automnale (Septembre à Décembre).

MILIEUX COLONISÉS



Grande diversité de milieux souvent remaniés (friches, talus, bords de routes et chemins de fer) et différents habitats naturels (zones humides, sableuses, arbustives...) dont de nombreux milieux littoraux.

MODE DE PROPAGATION

Chaque fleur émet des milliers de graines qui sont ensuite transportées à plusieurs kilomètres du pied d'origine.

PROBLÈMES POSÉS

* Plante très compétitive qui forme de grandes populations homogènes très denses et qui entre en compétition avec les plantes indigènes pour l'eau, la lumière et les nutriments.

* Les feuilles sont très coupantes et le pollen provoque des allergies.

COMMENT LA CONTRÔLER ?

* Arrêter sa vente dans les jardinerie et son utilisation dans les aménagements paysagers.

* Coupe des panicules dès leur apparition afin de limiter la dissémination des graines.

* Arrachage des plants, nécessitant parfois des moyens mécaniques puissants mais efficace contre les rejets.

* Sensibiliser la population locale concernant les conséquences de son utilisation.

DEVENIR DES PLANTES TRAITÉES

* Limiter le transport de déchets et de terre, chaque graine étant capable de former un nouvel individu.

* Transporter les déchets dans un sac bien fermé.

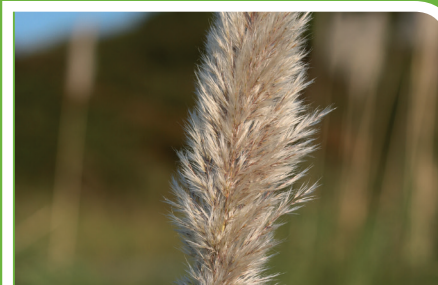
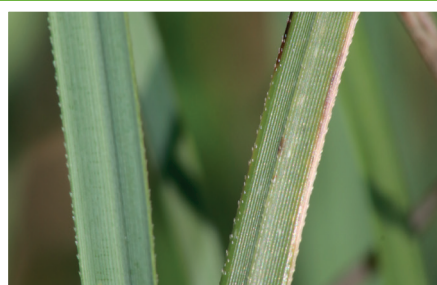


Panpa-lezka

2

Latinezko izena: *Cortaderia selloana* (Schult. Et Schult. F / Aschers. Et Graebn)

Familia botanikoa: Poaceae (Gramineak deitu ohi zirenak)



MORFOLOGIA-EZAUGARRIAK

- * Matazak osatzen dituen landare belarkara da. Espezie dioikoa da; hau da, sexuak oin desberdinetan banaturik ditu: oin batek lore arrak ematen ditu eta besteak emeak.
- * 2 eta 4 metro arteko altuera, 2 metro arteko diametroa.

- * Loreak: txikiak, txuriak eta metro bat luze izan daitekeen lumaxkadun panikula trinko batean bilduak. Uda amaieratik negura bitartean «mustuka» txuri luzeen formako infloreszentziak sortzen ditu.
- * Hostoak: luze eta estuak, ertz zorrotzekoak.
- * Lore eme txuriak adar puntan bilduak.

JATORRI GEOGRAFIKOA



Hego Amerika, Txile / Brasiletik Argentinaraino. Hangoa du izen-jatorria, Argentinako larreak «Panpa» deitzen baitira. Loradendetatik ekarria, landare apaingarri gisa baliatua, XX. mende hasieran bertakotu zitzaigun.

LORATZE GARAIA

Urt	Ots	Mar	Api
Mai	Eka	Uzt	Abu
Ira	Urr	Aza	Abe

Udazkena
(Irailtik abendura).

EREMU KOLONIZATUA



Askotan bermoldatuak izan diren ingurune anitzak (lugorriak, ezpondak, errepide eta trenbide bazterrak) eta natura habitat ezberdinak (hezeguneak, hareatzak, zuhaixka eremuak), horien artean itsasbazter ugari.

HEDAPEN BIDEA

Lore bakoitzak milaka hazi ekoizten ditu, jatorrizko oinetik kilometro askotara hedatuak izaten direnak ondoren.

ERAGIN KALTEGARRIAK

- * Populazio trinko eta homogeen handiak sortzen dituzenez, landare biziki kompetitiboa da ur, argi eta jaki mailan bertako landareentzako.
- * Hostoak biziki zorrotzak dira eta lore-hautsak alergiak eragiten ditu.

NOLA KONTROLATU?

- * Loradendetan ez gehiago saldu eta berdeguneen antolamenduetarako ez gehiago erabili.
- * Hazien hedapena mugatzeko panikulak inautsi agertzen diren unetik.

- * Oinak erauzi batzuetan baliabide mekanikoak eskatzen dituen arren, ernamuinen kontra eraginkorra baita.
- * Bertako jendea landare honen erabilpenaren ondorioez informatu.

LANDAREKINEN ERABILPENA

- * Hondakin eta lur garraioak murriztu, hazi bakoitza oin berri bat sortzeko gai baita.
- * Hondakinak ondo itxitako poltsa batean garraiatu.



Buddléia du père David

OU arbre aux papillons

3

Nom latin : *Buddléia davidii* Franch. | Famille Botanique : Buddléjácées



CARACTÈRES MORPHOLOGIQUES

- * Arbuste de 2 à 5m de hauteur.
- * Feuilles vertes à grisâtres et duveteuses au revers.
- * Fleurs très parfumées et mellifères, se présentant en panicules denses et pointues de 10 à 70 cm de longueur et de couleur allant du blanc au violet (très couramment de couleur lilas).

ORIGINE GÉOGRAPHIQUE



Centre et Sud-Ouest de la Chine. Introduite en France vers 1895 et plus largement utilisée vers le début du XX^e siècle. Très prisée par les jardinerie en tant qu'arbuste ornemental.

PÉRIODE DE FLORAISON

Jan	Fev	Mar	Avr
Mai	Jun	Jul	Aou
Sep	Oct	Nov	Dec

Floraison abondante et estivale, de juin à juillet. Cependant, selon les cultivars, la floraison peut varier entre mai et les premières gelées.

MILIEUX COLONISÉS



Grande variété de milieu, préférant les terrains secs, les friches, les talus, les ruines, les bords de chemins de fer et d'autoroutes...

MODE DE PROPAGATION

Les graines sont dispersées par le vent, ainsi que par les véhicules (voitures, trains...). Un pied peut produire jusqu'à 3 millions de graines.

PROBLÈMES POSÉS

- * Apparition de formations très denses homogènes, limitant la présence d'autres espèces, notamment d'arbustes et d'arbres, surtout sur terrains remaniés.

COMMENT LA CONTRÔLER ?

- * Arrêt de sa commercialisation et de son utilisation dans les aménagements paysagers.
- * Arrachage des jeunes plants suivi de l'implantation rapide d'espèces autochtones.
- * Occupation systématique des espaces remaniés dévégétalisés, ces derniers étant propices à son installation.

DEVENIR DES PLANTES TRAITÉES

- * Limiter le transport de déchets et de terre, chaque graine étant capable de former un nouvel individu.
- * Transporter les déchets dans un sac bien fermé.
- * Possibilité de brûler les individus sur place.



Buddleja davidii

edo lila izuna edo tximeleta zuhaitza

3

Latinezko izena: *Buddleia davidii* Franch. | Familia botanikoa: Buddlejaceae



MORFOLOGIA-EZAUZARRIAK

- * 2 eta 5 metro arteko altuerako zuhaixka.
- * Hosto berdeak ala grisak, iletsuak azpian.
- * Usai handiko lore ezti emaileak ditu, 10-70 cm-ko panikula formakoak, trinkoak eta puntazorrotzekoak, zuritik ubelera doan kolorekoak (gehienetan lila kolorekoak).

JATORRI GEOGRAFIKOA



Txina erdialdekoa eta hego-medebaldekoa. 1895 aldera ekarri zen gurera, honen erabilpena XX. mende hasieran zabaldu zelarik. Lorendak honen zale handiak dira zuhaixka apaingarri gisa.

LORATZE GARAIA

Urt	Ots	Mar	Api
Mai	Eka	Uzt	Abu
Ira	Urr	Aza	Abe

Loratze handia du udan, ekainetik uztailera bitartean. Hala ere, oinen arabera alda daiteke, maiatzetik hasi eta lehen izoztetara arte iraunez.

EREMU KOLONIZATUA



Ingurune aniztasun handia, lur lehor, lugorri, ezponda, eraikuntza aurritu, burdin bide eta autopista batzerrak nahiago baditu ere...

HEDAPEN BIDEA

Haizeak eta ibilgailuek (autoek, trenek) dituzte haziak zabaltzen. Oin batek 3 milioi hazi ekoitz ditzake.

ERAGIN KALTEGARRIAK

- * Multzo trinko homogeneous sortzen ditu, bestelako zuhaixka eta zuhaitz espezieen presentzia mugatuz, bereziki moldaturiko lur sailetan.

NOLA KONTROLATU?

- * Paisai antolamenduetarako honen salmenta eta erabilpena gelditu.
- * Oin gazteak erauzi eta bertako espezieak landatu segituan.
- * Honen hedapenerako egokiak diren lugorriak bertako landareekin landatu.

LANDAREKINEN ERABILPENA

- * Hondakin eta lur garraioa mugatu, hazi bakoitza oin baten sortzaile izan baitaiteke.
- * Hondakinak ongi itxitako poltsetan garraiatu.
- * Oinak dauden lekuan bertan erre, aukera badago.

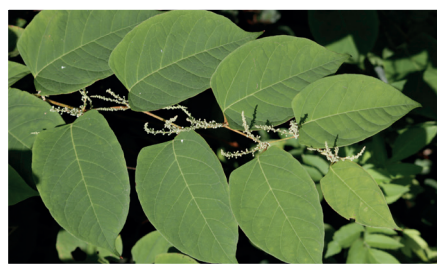


Renouée du Japon

Nom latin : *Fallopia japonica* (Houtt.)

Famille Botanique : Polygonacées

4



CARACTÈRES MORPHOLOGIQUES

* Plante herbacée entre 1 mètre et 4,5 mètres, vivace, visible d'Avril à Novembre.

* Inflorescences en grappe formées de nombreuses petites fleurs blanches, verdâtres ou rougeâtres situées à l'aisselle des feuilles.

* Feuilles entières, de forme ovale à triangulaire de 8 à 30 cm.

* Système racinaire très robuste formé de rhizome souterrain.

* Tiges cylindriques, robustes creuses, tachetées de rouge.

ORIGINE GÉOGRAPHIQUE



Régions méridionales et océaniques d'Asie du Sud-est. Introduction en Europe en 1825 et naturalisation vers la fin du XIX^e siècle.

PÉRIODE DE FLORAISON

Jan	Fev	Mar	Avr
Mai	Jun	Jul	Aou
Sep	Oct	Nov	Dec

Août et septembre.

MILIEUX COLONISÉS



On la retrouve dans les milieux humides comme le long des cours d'eau, dans les milieux perturbés : bords de routes, friches, talus, fossés.

MODE DE PROPAGATION

La propagation de cette espèce se fait essentiellement par multiplication végétative à partir d'un fragment de tige ou de racine (un fragment de 7g suffit). Ces fragments sont dispersés par les cours d'eau, l'érosion des berges, les animaux mais également par le déplacement de terres contaminées par ces plantes lors de travaux.

PROBLÈMES POSÉS

* Elle forme des fourrés denses et homogènes qui entraînent une forte perte de biodiversité. Elle libère des toxines dans le sol qui inhibent la germination et le développement racinaire des plantes indigènes.

* Elle contribue à l'érosion des berges puisque leur système racinaire ne permet pas de fixer le milieu et que leur disparition en hiver laisse les berges à nu.

COMMENT LA CONTRÔLER ?

L'éradication aujourd'hui paraît impossible étant donnée la répartition actuelle de l'espèce et l'efficacité de son mode de propagation. Ce n'est pas la plante envahissante la plus représentée sur la Côte basque mais elle nécessite malgré tout une attention particulière face à son expansion.

* Ne jamais acheter cette plante en jardinerie.

* Ne jamais la semer ou la transporter.

* Un fauchage régulier et répété 6 à 8 fois par an soit tous les 15 jours en période de végétation de mai à juillet.

* Arrêt de transport de terres contaminées sans précaution ni traitement.

* Plantation d'arbres ou d'arbustes à croissance rapide.

* Couverture du sol par une bâche.

DEVENIR DES PLANTES TRAITÉES

* Incinération avec déchets ménagers après mise en sac étanche (pour petits volumes), ou séchage, incinération selon un protocole spécifique.



Japoniar piper-belarra

Latinezko izena: *Fallopia japonica* (Houtt.)

Familia botanikoa: Polygonaceae

4



MORFOLOGIA-EZAUGARRIAK

* Metro bat eta 4,5 m arteko altuera duen landare belarkara da, bizikorra. Apiriletik azarora bitartean ikus daiteke.

* Loretxo txuri, berde edo gorrixka ugariz osaturiko luku forman izaten da infloreszentzia, hosto-begian sortzen dena.

* 8 eta 30 cm-ko hosto osoak, obalak nahiz hirukiak ditu.

* Erro sistema azkarra du, lurpeko errizomaz osatua.

* Zurtoin zilindrikoak, azkarrak eta hutsak, orban gorridunak.

JATORRI GEOGRAFIKOA



Asia hego-ekialdeko eskualdekoa. 1825an Europara ekarria eta XIX. mendearen amaieran bertakotua.

LORATZE GARAIA

Urt	Ots	Mar	Api
Mai	Eka	Uzt	Abu
Ira	Urr	Aza	Abe

Abuztua eta iraila.

EREMU KOLONIZATUA



Hezeguneetan hazten da, erreka bazterretan adibidez, baita eremu nahasietan ere: bide bazter, lugorri, ezponda, zangetan.

HEDAPEN BIDEA

Espezie honen hedapena biderketa begetatibo bidez egiten da nagusiki, zurtoin nahiz erro zati txiki batetik (7g-koa nahikoa du). Errekek, erreka bazterren higadurak, animaliek baita landare horrek kutxatutako lurra obretarako erabiltzeko dituzte biderketarako kimak barreiatzen.

ERAGIN KALTEGARRIAK

- * Sasi trinko eta homogeenak osatzen ditu aniztasun biologikoaren kalterako. Bertako landareen erretzea eta errotzea tratatzen dituzten toxinak jariatzen ditu lurrrera.
- * Erreka bazterren higadura areagotzen du, bere erro sistemak ez baitu lurra finkatzen eta neguan, desagertzean, bazter horiek gorri uzten dituelako.

NOLA KONTROLATU?

Honen garaitzeak ezinezkoa iduri du gaur egun espezieak duen hedapena eta ugaltzeko eraginkortasuna ikusirik. Ez da euskal itsasbazterrean gehien zabaldua den landarea, baina duen hedapenagatik arreta berezia merezi du.

- * Ez erosi sekulan landare hori loredendetan.
- * Ez sekulan erein edo garraiatu.
- * Maiztasunez moztu, sei-zortzi bat aldiz urtean, eta maiatza eta uztaila bitartean hamabost egunero.
- * Kutsatutako eta neurri nahiz tratamendu gabeko lurren garraiatzea gelditu.

- * Hazketa bizkorreko zuhaitz edota zuhaixkak landatu.
- * Lurra olana batekin estali.

LANDAREKINEN ERABILPENA

* Poltsa hermetikotan ezarri ondoren etxe hondakinekin erre (kopuru txikientzat), edo idortu eta protokolo berezi bat jarraituz erre.

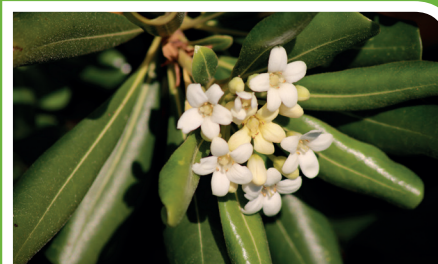
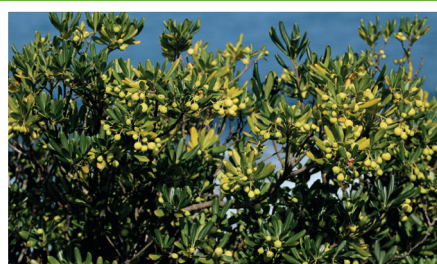
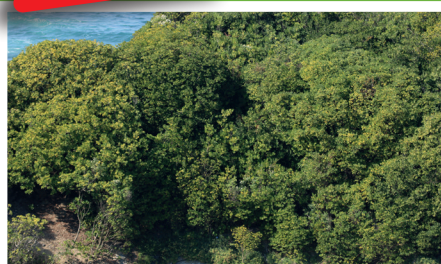


Pittospre de Chine

Nom latin : *Pittosporum tobira* Thunb. Et W.T.Aiton

Famille Botanique : Pittosporacées

5



CARACTÈRES MORPHOLOGIQUES

- * Arbuste vivace au feuillage persistant pouvant atteindre 10 mètres de haut. Il fleurit de Avril à Septembre.
- * Feuillage vert foncé, lustré aux bords légèrement recourbés. Il ne perd pas ses feuilles en hiver.
- * Fruit vert s'ouvrant par trois valves, accueillant des graines orangées collantes entourées d'un liquide gluant.

ORIGINE GÉOGRAPHIQUE



Originare d'Extrême orient et plus particulièrement de Chine, de Corée et du Japon.
Plante d'ornement du XIX^e siècle, appréciée pour la réalisation de haie à effet brise vent ou brise vue.

PÉRIODE DE FLORAISON

Jan	Fev	Mar	Avr
Mai	Jun	Jul	Aou
Sep	Oct	Nov	Dec

De avril à juillet.

MILIEUX COLONISÉS



On le retrouve surtout dans les milieux urbains, dans les haies de particuliers mais aussi dans les milieux naturels (landes, friches, bord de routes, talus, fossés). Forme de grands fourrés très peu diversifiés sur le littoral basque.

MODE DE PROPAGATION

La propagation se fait essentiellement par les fruits qui hébergent des graines collantes, ingérées et transportées par les oiseaux.

PROBLÈMES POSÉS

- * Arbuste très compétitif qui forme des fourrés homogènes très denses et qui entre en compétition avec les plantes indigènes. Sur la côte basque, les landes à bruyères subissent une pression assez forte de cet arbuste.
- * En association avec le Laurier noble (*Laurus nobilis*) et leurs feuillages persistants, ils perturbent la croissance de la végétation herbacée, laissant le sol quasiment nu. Cela accélère le phénomène d'érosion par les eaux de ruissellement.

COMMENT LA CONTRÔLER ?

- * L'arrachage sera la meilleure technique pour supprimer les pieds envahissants. Certains individus peuvent être assez gros, il faudra donc procéder au dessouchage. En effet si on ne supprime pas la souche, de petits rejets se forment rapidement sur le même pied.
- * Le tronçonnage au pied et le débroussaillage sélectif limiteront son expansion mais ne supprimeront pas le problème.

DEVENIR DES PLANTES TRAITÉES

- * Les plants peuvent être découpés en plusieurs morceaux pour faciliter le transport. Les résidus de broyat pourront être utilisés en BRF (Bois Raméal Fragmenté). Toutefois, attention à ne pas intervenir pendant la période de fructification, ceci pourrait libérer des graines qui pourront germer plus tard.

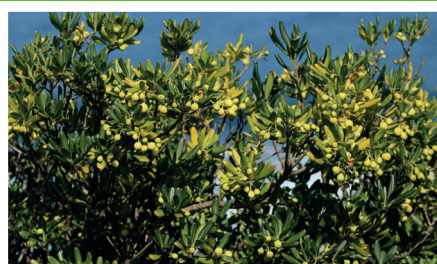
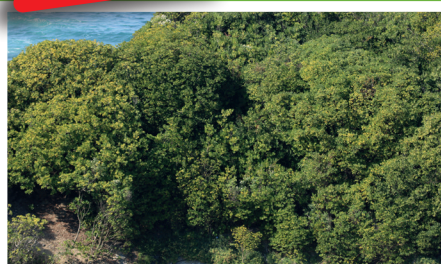


Pitosporoa

Latinezko izena: *Pittosporum tobira* Thunb. Et W.T.Aiton

Familia botanikoa: Pittosporaceae

5



MORFOLOGIA-EZAUGARRIAK

- * Hostaila iraunkorreko zuhaixka bizikorra, 10 metroko altuerara arte hazi daitekeena. Apiriletik iraila bitartean loratzen da.
- * Hostaila berde iluna du, dizdiratsua, bazterretan pixka bat bildua. Neguan ez ditu hostoak galtzen.
- * Hiru kuskatan irekitzen den fruitu berdea du. Barnean hazi laranja ditu, likido likatsu batez inguratuturik.

JATORRI GEOGRAFIKOA



Ekialde Urruneko, Txina, Korea eta Japoniakoa zehazki. XIX. mendeko landare apaingarria, haizea ala bista mozteko sasiatarako baliatua.

LORATZE GARAIA

Urt	Ots	Mar	Api
Mai	Eka	Uzt	Abu
Ira	Urr	Aza	Abe

Apiriletik uztaiera.

EREMU KOLONIZATUA



Hiriguneetan, etxeetako sasieta baita natura eremuetan ere (larre, lugorri, bide bazter, ezponda, zangetan) aurkitzen da. Aniztasun gutxiko sasi handiak osatzen ditu euskal itsasbazterrean.

HEDAPEN BIDEA

Hedapena nagusiki fruitu bidez egiten da, barnean dituen hazi itsaskorrek hegaztiak jaten edo garraiatzen dituztenean.

ERAGIN KALTEGARRIAK

- * Zuhaixka biziki lehiakorra. Sasi homogeneo biziki trinkoak osatzen ditu bertako landareen kalterako. Euskal itsasbazterrean txilardegiek presio handia jasaten dute zuhaixka honengandik.
- * Ereinotzarekin (*Laurus nobilis*) eta biek duten hostaila iraunkorragatik, landare belarken hazketa trabatzen dute, lurra kasik gorri utziz. Horrek euri-uren higadura areagotzen du.

NOLA KONTROLATU?

- * Erauzketa izanen da handiegi bilakatzen diren oinak kentzeko teknikarik eraginkorrena. Aski lodiak direnean motzondoa edo anduia kendu beharko da; izan ere, ipurdia erauzten ez bada ernamuin txikiak agertuko dira oin berean.
- * Trontzaketak eta sastraka kentze selektiboak honen hedapena mugatuko du, baina arazoak iraunen du.

LANDAREKINEN ERABILPENA

- * Landarea zatitan moztu daiteke garraioa errazteko. Xehatze hondakinak lurra estaltzeko balia daitezke. Hala ere, kontuz ibili, fruitu garaian eginez gero haziak zabaltzeko arriskua baitago eta horrek, geroan, oin berriak agertzeko aukera ekar baitezake.

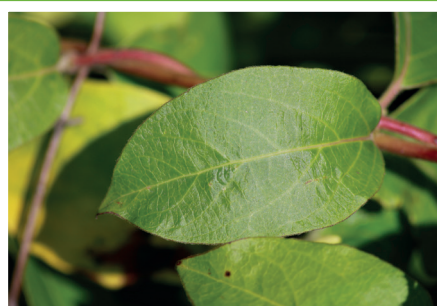
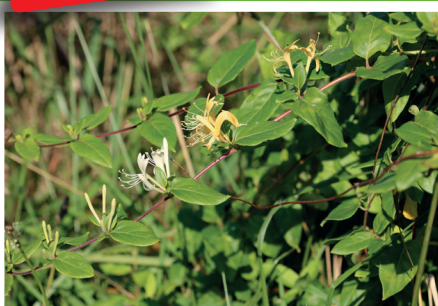


Chèvrefeuille du Japon

Nom latin : *Lonicera japonica* Thumb, 1784

Famille Botanique : Caprifoliacées

6



CARACTÈRES MORPHOLOGIQUES

- * Liane vivace rampante ou grimpante (jusqu'à 10 m de haut) avec tige volubile
- * Fruits correspondants à des baies noires.
- * Fleurs blanches et roses, puis jaunes, longues de 3 à 5 cm.
- * Feuilles persistantes à pétiole court.
- * Feuilles lancéolées à ovales de 3 à 8 cm de long et de 2 à 4 cm de large.

ORIGINE GÉOGRAPHIQUE



Chine / Japon / Corée

PÉRIODE DE FLORAISON

Jan	Fev	Mar	Avr
Mai	Jun	Jul	Aou
Sep	Oct	Nov	Dec

De juin à Octobre

MILIEUX COLONISÉS



Le Chèvrefeuille du Japon, comme les chèvrefeuilles autochtones, poussent dans les forêts, lisières, haies, fourrés.

MODE DE PROPAGATION

Les fruits sont ingérés par les animaux qui transportent ainsi les graines lors des déjections, sur de longues distances.

PROBLÈMES POSÉS

Cette plante grimpante a la capacité de coloniser notamment les houppiers des arbres et arbustes autochtones. Le chèvrefeuille du Japon les concurrence donc principalement pour l'accès à la lumière et au développement spatial. Dans les stations fortement colonisées, la végétation autochtone est étouffée et le sous-bois devient inexistant du fait d'un ombrage trop important. Cette espèce exotique remplace les lianes de la flore locale: Clématite vigne-blanche, Chèvrefeuille des bois, Houblon, etc.

COMMENT LA CONTRÔLER ?

* L'arrachage deux fois par an et la coupe des fleurs avant la fructification sont à envisager. En parallèle, en prévention de dissémination, cette espèce ne doit pas être plantée.

DEVENIR DES PLANTES TRAITÉES

L'évacuation vers un centre de traitement sera réalisée selon les bonnes pratiques : nettoyage des outils, collectes exhaustives et bûchage des déchets verts.

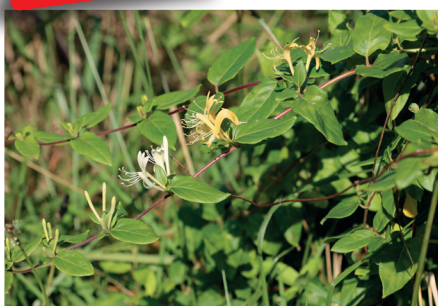


Japoniako atxaparra

Latinezko izena: *Lonicera japonica* Thumb, 1784

Familia botanikoa: Caprifoliaceae

6



MORFOLOGIA-EZAUGARRIAK

- * Liana bizikorra, herrestaria nahiz igokaria (10 metroko altuerara) zurtoin birakariarekin.
- * Baia beltzak sortzen ditu fruitu gisa.
- * 3-5 cm luzeko lore zuri-arrosak lehenik, horiak ondotik.
- * Hostaila iraunkorra hosto-txorten motzarekin.
- * Hostoak lantza ala obalo formakoak ditu, 3-8 cm arteko luzaerakoak eta 2-4 cm arteko zabalerakoak.

JATORRI GEOGRAFIKOA



Txina / Japonia / Korea

LORATZE GARAIA

Urt	Ots	Mar	Api
Mai	Eka	Uzt	Abu
Ira	Urr	Aza	Abe

Ekainetik urrira.

EREMU KOLONIZATUA



Japoniako atxaparra, bertako atxaparra bezala, baso, baso bazter eta sasietan hazten da.

HEDAPEN BIDEA

Abereek fruituak jan eta haziak urrunera hedatzen dituzte gorotza irazterakoan.

ERAGIN KALTEGARRIAK

Landare igokari honek bertako zuhaitz eta zuhaixken mototsak kolonizatze gaitasuna du. Japoniako atxaparrak kaltea eragiten die argia jasotzeko baita fisikoki garatzeko ere. Naro dagoen lekuetan bertako landareak itozten ditu eta basopea desagertzen da itzal gehiegi eragiteagatik. Espezie exotiko honek lekuko landareen (aihenzuri, bertako atxapar, lupulu eta abarren) lianak ordezkatzten ditu.

NOLA KONTROLATU?

* Urtean bi aldiz erazi eta fruituak agertu aurretik loreak pikatu. Bestalde, ugaltzea saihesteko, espezie hau ez da landatu behar.

LANDAREKINEN ERABILPENA

Hondarkindegira eramaterakoan ez ahantz: tresnak garbitu, hondakin berdeak guztiak zorrotz bildu eta oleanan jaso.