

Gestió del consum de tòxics en joves amb trastorn de conducta i comorbiditats per part de les seves famílies. Com la família pot fer front a l'addicció.

UAB

Universitat Autònoma de Barcelona

Raimon Vallbona Saurí, Treball de Final de Grau, Educació Social

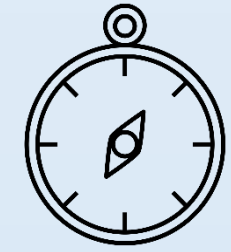
Introducció

Els trastorns de conducta no només incideixen en la persona que els presenta, sinó també en el seu entorn. La situació encara és més complexa si el subjecte consumeix tòxics. Aquest estudi analitza aquestes situacions posant l'èmfasi en el paper de la família com a agent de transformació. Culmina el procés de recerca la intervenció pensada per a les famílies basada en la Comunicació No Violenta (CNV) com a resposta a les necessitats detectades.



Com afecta el consum de substàncies de les filles i fills amb trastorns de conducta i comorbiditats en les relacions amb les seves famílies?

Objectius



Analitza les situacions familiars que se'n deriven del consum de substàncies dels fills i filles amb trastorn de conducta i comorbiditats.

Identificar les competències socials i comunicatives necessàries per fer front a les situacions esmentades.

Planificar i desenvolupar un material o recurs didàctic per treballar les competències socials i comunicatives en relació amb el consum de substàncies.

Marc teòric

- L'adolescència, el consum i la reducció de danys
- Els trastorns de conducta
- La patologia dual
- El paper de la família en el tractament
- Les habilitats socials i comunicatives



Metodologia

Mètode de recerca

- Mètode inductiu.
- Investigació qualitativa.



Instruments

- Grup focal: a partir d'un guió de quatre blocs amb quatre blocs.
- Entrevistes a professionals de diferents àmbits: semiestructurades amb una planificació flexible.

Participants

- Famílies: set familiars.
- Professionals: dues educadores socials especialitzades en la intervenció familiar i un treballador social expert en consum de substàncies.

Procediment (Albert, 2007)

- Fase preparatòria: planificació general del procés.
- Fase de treball de camp: realització de la recollida d'informació.
- Fase analítica: anàlisi i detecció de necessitats.
- Fase informativa: sessió de retorn i càpsula formativa CNV.

Anàlisi de dades

- Anàlisi de contingut o anàlisi de dades qualitatiu en tres etapes diferents.

Bibliografia

Albert, M. J. (2007). *La investigación educativa. Claves teóricas*. Mc Graw Hill. Erro, J. (2016). Saldremos de esta: guía de salud mental para el entorno de la persona en crisis. Editorial: Primera Vocal. Síndic de Greuges de Catalunya. (2019). El dret a la salut mental infantil i juvenil: garanties en l'accés i l'atenció als centres residencials. Zapata, M. A. (2009). La Familia, soporte para la recuperación de la adicción a las drogas. *CES Psicología*, vol. 2, núm. 2, pp. 86-94.

Anàlisi dels resultats i discussió



Falta de comunicació

"La falta de comunicació, al final, altera tot que és la xarxa familiar".

"És més important que ho treballis a les membres que no estan afectades".

Modificació de l'entorn

És clau la coordinació de l'entorn com a resposta directa de les situacions complexes (Erro, 2016). La família, al formar part de l'entorn més proper de la persona jove, cal donar-li resposta a les seves necessitats i integrar-la en la intervenció.

Esgotament psicològic

Aquest desgast genera una frustració i impotència que cal gestionar i canalitzar: "van fent un camí que dona la sensació que no té resultats".

Desconeixença i manca de resposta dels recursos i serveis

Al context català hi ha una manca de serveis i recursos a les famílies en l'àmbit de la salut mental infantil i juvenil (Síndic de Greuges, 2019). "Passes una època que et mobilitzes molt, però també vas molt perdut".

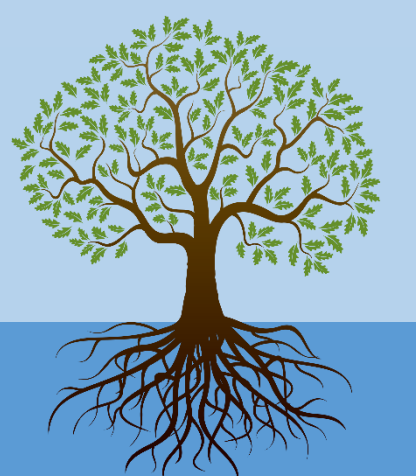
Visibilització dels germans/es

Es troben en un segon pla; les famílies parlen dels "grans oblidats" mentre que les educadores parlen d'haver "anat a remolc".

Estigmatització social

Es destaca que la mirada de les famílies ha de denotar i reflectir confiança en la rehabilitació, competència i autonomia envers la persona jove (Zapata, 2009). "Tenen dret a ser enteses com a disfuncional en el sentit de funcionar diferent".

Conclusions



Limitacions de l'estudi: La virtualitat imposada per la pandèmia ha condicionat la comunicació amb les participants. D'altra banda, la CNV no és aplicable en tots els contextos ni moments de la mateixa manera.

Línies de futur: necessitat de seguir explorant la relació entre els trastorns de conducta i la comunicació familiar.

La **comunicació** és un dels aspectes més deteriorats en les relacions familiars, és per això que cal dotar a les famílies d'eines comunicatives. La càpsula formativa de la CNV realitzada és un primer pas.

