

NOVEDADES Y CONSIDERACIONES SOBRE EL GÉNERO *HIERACIUM* EN LA CORDILLERA CANTÁBRICA Y ÁREAS PERIFÉRICAS, II

Gonzalo MATEO SANZ* & Juan A. ALEJANDRE SÁENZ**

*Jardín Botánico. Universidad de Valencia. C/Quart, 80, E-46008-Valencia

** C/ Txalaparta, 3, 1º izda. E-01006-Vitoria

RESUMEN: Se describen las nuevas especies *Hieracium arnedianum* y *H. latemixtum*, procedentes de La Rioja, *H. avellense* del Pirineo catalán, *H. barduliense* del norte de Burgos, *H. cistiernense* de los montes de León y *H. picoeuropeanum* de Cantabria. Además se amplían datos sobre el recientemente descrito *H. escalantiae* Mateo & Alejandre. **Palabras clave:** Hieracium. Compositae. Taxonomía, España.

SUMMARY: Several new species of the genus *Hieracium* collected in northern Spain are here described. *H. arnedianum* and *H. latemixtum* from La Rioja, *H. avellense* from pyrenean Catalonia, *H. cistiernense* from León and *H. picoeuropeanum* from Cantabria. New data about the recently described *H. escalantiae* are also reported. **Key words:** Hieracium. Compositae. Taxonomy, Spain.

INTRODUCCIÓN

Con esta segunda entrega damos continuidad a la serie que iniciamos el pasado año (MATEO & ALEJANDRE, 2005), que se centraba en novedades sobre *Hieracium* en la Cordillera Cantábrica. En esta ocasión sigue siendo esa zona la que más novedades nos ha deparado en nuestras investigaciones de este año, aunque también tenemos otras novedades referidas al Sistema Ibérico y ámbito prepirenaico, de las que queremos dejar constancia aprovechando el mismo artículo.

NOVEDADES

Hieracium arnedianum Mateo & Alejandre, sp. nova (*montserratii/pulmonarioides*)

TYPUS: Hs, LA RIOJA: Arnedo, Peña Isasa, 30TWM7068, 1400 m, 5-VII-1983, calizas, Alejandre 03/2014, Heras & Uribe-Echeburria (MA 447732b).

DESCRIPTIO: Phyllopodus et eriopodus. Caulis 20-30 cm, laxe glandulosus et hirsutus, 5-6(8)-cephalus, pedunculis dense floccosis modice glandulosus. Folia radicalia lata et elongata (8-12 x 2-5 cm), elliptica vel oblanceolata-elliptica, in petiolum brevem attenuata, irregulariter dentata, modice glandulosa laxe pilosa (densiore in nervis et petiolis). Folia caulina ad 3(5), sessilia vel amplexicaulia, decrescentia. Involucra dense glandulosa

modice floccosa. Ligulae luteae ad 2 cm apice ciliatae.

DESCRIPCIÓN: Hierba de porte medio (unos 20-30 cm) y consistente, eriópoda, con hojas basales relativamente grandes y anchas (8-12 x 2-5 cm), con limbo elíptico u oblanceolado-elíptico, brevemente atenuado en pecíolo, con denticulación en el margen poco marcada en la mitad apical pero bastante en la mitad basal, de aspecto general glabrescente pero laxamente cubiertas en el haz por pelos glandulares y simples finos, relegados sobre todo al nervio medio, mientras que en los márgenes y envés la glandulosidad es similar pero la densidad de pelos simples es bastante mayor, llegando a ser notoria sobre el nervio medio. Hojas caulinares 3-4 (5), las primeras superando los 5 cm, sésiles o amplexicaules. El tallo se muestra laxamente glanduloso e hirsuto, ramificándose en el ápice dando unos 5-8 capítulos de 12-15 mm, sobre pedúnculos moderadamente glandulosos pero densamente flocosos, mientras que las brácteas involucrales muestran una situación inversa, con abundancia de largas glándulas y más moderadamente tapizadas de pelos estrellados sobre todo en la base. Las lígulas alcanzan unos 2 cm y disponen de una moderada pubescencia glandular. Los frutos no aparecen maduros en la muestra empleada como tipo.

DISCUSIÓN: Con el aspecto indicado resulta evidente la influencia de *H. amplexicaule*, matizada por una planta más alta de la sect. *Vulgata* y otra pequeña de la sect. *Cerinthoidea*, con aspecto intermedio entre el de *H. pulmonarioides* (*amplexicaule/murorum*) y *H. montserratii* (*amplexicaule/elisaeanum*), ambas frecuentes en la zona de procedencia del tipo.

Se asemeja bastante a una especie descrita recientemente y también de La Rioja (cf. MATEO 2005: 222), como es *H. rioxanum* (*atrovirens/montserratii*), pero esta es planta menos glandulosa, con menor aportación de *H. amplexicaule* y en la que

confluyen influencias más complejas y ramificadas. Tampoco se encontraría muy lejos el *H. sorianum* (*atrovirens/pulmonarioides*), que describimos en artículo paralelo (cf. MATEO, 2006: 17), pero también es planta menos glandulosa, con influencia muy diluida de *H. amplexicaule*, siendo su influencia predominante la de *H. murorum*, por lo que es planta más robusta.

Hieracium avellense Mateo & Alejandre, sp. nova (*candidum/cerinthoides*)

TYPUS: Hs, LÉRIDA: Avella de la Conca, pr. Boixols, 31TCG4870, 1130 m, 28-VI-2004, *Alejandre & Escalante* (ALEJ 04/0648).

OTRAS RECOLECCIONES: Hs, NAVARRA: Petilla de Aragón, Selva, 30TXN50, 960 m, 23-VII-1987, conglomerados, *Aizpuru & Catalán* (ARAN 20501).

DESCRIPTIO: Phyllopodus et eriopodus vel suberiopodus. Caulis 24-45 cm, glabris, 2-4-cephalis, pedunculis dense floccosis modice glandulosis. Folia radicalia angusta et elongata [(6)8-15(20) x 1,5-3 cm], oblanceolata, ad basim attenuata, ad apicem obtuso-mucronata, integra vel leviter dentata, supra viridia et glabrescentia, subtus plus minusve hirsuta. Folia caulina 1(2), lanceolato-amplexicaulia. Involucra 11-13 mm, dense glandulosa modice floccosa et hirsuta. Ligulae luteae, ad 2 cm, apice ciliato-glandulosae.

DESCRIPCIÓN: Hierba eriópoda o suberiópoda, de estatura mediana (25-45 cm). Hojas basales oblanceoladas, enteras o levemente dentadas en el margen, verdes y glabrescentes en el haz, más grisáceas e hirsutas en el envés, con (6)8-15 (20) cm de longitud y unos 15-30 mm de anchura, de ápice obtuso-mucronado, atenuadas en la base, sin presentar un pecíolo bien marcado. Hojas caulinares 1(2), lanceolado-amplexicaules y reducidas. Tallo glabro, que se hace ligeramente glanduloso y densamente flocoso en los pedúnculos. 2-4 capítulos, relativamente gruesos (involucro de 11-13 mm), con brácteas de color verde-oscuro, provistas de abundan-

tes glándulas negras acompañadas de pelos simples y estrellados. Lígulas ciliadas en su superficie, glandulosas en los dientes, alcanzando los 2 cm.

DISCUSIÓN: La planta apareció cerca del centro de dispersión de *H. candidum*, rodeada por ejemplares del mismo *H. candidum* y de *H. tephrocerinthe* (*candidum/cordifolium*), ambas especies bastante hirsutas con las que comparte aspecto a grandes rasgos. Sobre una base así se había sobrepuesto una influencia de planta glabrescente, menos eriópoda y de capítulos gruesos e hirsutos, que parece difícil pueda ser otra que *H. cerinthoides*, planta extendida en el Pirineo y Prepirineo de Navarra a Cataluña.

Hieracium barduliense Mateo & Alejandre, sp. nova (*amplexicaule/aragonesa*)

TYPUS: Hs, BURGOS: Rebolledo de la Torre, sobre el valle de Valdelucio, 30TVN02, 1100 m, 31-VII-2005, *Alejandre & Escalante* (ALEJ 05/1080).

DESCRIPTIO: Phyllopodus et suberiopodus. Caulis 15-25 cm longis, modice glandulosus et floccosis, 2-4-cephalis, pedunculis dense floccosis et glandulosus. Folia radicalia ad 5-6 x 2-2,5 cm, oblongo-lanceolata, in petiolum brevem attenuata, modice dentata, supra viridia et glabrescentia, subtus et ad marginem laxepilosa et glandulosa. Folia caulina 1-2, amplexicaulia. Involucra dense glandulosa modice floccosa. Alveoli receptaculorum ciliati.

DESCRIPCIÓN: Planta de cepa algo gruesa, suberiópoda, de porte medio-bajo (unos 20 cm). Hojas basales en roseta muy neta, de lámina oblongo-lanceolada estrechada en corto pecíolo, de 5-6 x 2-2,5 cm, levemente dentada en todo el contorno, más claramente en la parte cercana al pecíolo, con dientes y ápice mucronados, verdes y glabrescentes en el haz, algo grisáceas y teñidas de morado en el envés, que lleva entremezclados largos pelos simples algo denticulados y otros

glandulosos que se adensan hacia los márgenes. Hoja caulinares pocas (habitualmente 2), decrecientes en tamaño y claramente amplexicaules. Tallo glanduloso con algunos pelos estrellados, más numerosos hacia los pedúnculos. Capítulos pocos. Involucro en donde destacan abundantes pelos glandulosos sobre una floccosidad discreta. Receptáculo ciliado.

DISCUSIÓN: La muestra ha sido recolectada en una zona en que convivían las dos especies que suponemos han intervenido en su génesis. No existía en la bibliografía ninguna alusión a especie del género con este presunto origen parental, pese al amplio territorio ibérico en que ambos conviven, a menudo muy estrechamente, siendo lo más similar que conocemos el *H. valentinum* Pau (*amplexicaule/spathulatum*), de porte menor y hojas más glabras y estrechas.

Hieracium cistiernense Mateo & Alejandre, sp. nova (*bifidum vel planchonianum/legionense*)

TYPUS: Hs, LEÓN: Cistierna, Santuario de la Velilla, umbría de Peñacorada, 30TUN3142, 1600 m, ladera pedregosa caliza, 15-VI-2006, *Alejandre & Escalante* (06/867).

OTRAS RECOLECCIONES: Hs, LEÓN: Cistierna, umbría de Peñacorada, 30TUN3142, 1730 m, placas calizas bajo la cresta, 15-VII-2006, *Alejandre & Escalante* (ALEJ 06/860). Idem, 1570 m, mosaico de graveras y zonas cubiertas por enebro rastro (ALEJ 06/874)

DESCRIPTIO: Phyllopodus et eriopodus. Caulis 20-25 cm, oligo-(1-4)cephalis, floccosis et hirsutis (subadpresso-lanatis) pedunculis similis sed dense glandulosus. Folia radicalia parva (20-40 x 10-22 mm), ovato-elliptica, breviter petiolata, integra vel leviter dentata, dense hirsuta. Folia caulina 1(-2), lanceolato-lineata. Involucra dense hirsuta modice floccosa et glandulosa. Alveoli receptaculorum glabri. Ligulae ad apicem sparse ciliato-glandulosae.

DESCRIPCIÓN: Planta de porte medio-bajo (20-25 cm), oligocéfala (1-4 ca-

pítulos). Hojas basales con pecíolo corto (5-20 mm) y limbo aovado-elíptico, entero o brevemente dentado, no muy grande (20-40 x 10-22 mm), grisáceo a blanquecino, tapizado de un bastante denso indumento de pelos simples subplumosos en ambas caras. Hojas caulinares 1(-2), muy reducidas, lineares o lanceolado-lineares. Tallos con indumento subadpresoloso (no hirsuto, como en *H. legionense*), con abundantes pelos estrellados y algo más escasos pelos simples de tendencia subplumosa. Pedúnculos con indumento similar a los tallos aunque enriquecidos con abundante glandulosidad. Involucro con predominio de pelos simples, apenas denticulados ocultando una moderada glandulosidad y flocosidad. Receptáculo glabro y lígulas esparcidamente ciliadas.

DISCUSIÓN: Planta en la que destaca una fuerte influencia de la sect. *Vulgata* (*H. bifidum* y *H. murorum*) que se denota sobre todo por la escasez de hojas caulinares y los receptáculos glabros, pero en la que no se puede obviar la influencia (diluida) de *H. bombycinum*, que suponemos a través de *H. legionense* (*bombycinum/murorum*) sobre un *H. bifidum* o un *H. planchonianum* (*atrovirens/bifidum*) que daría un resultado apenas perceptiblemente diferente.

Hieracium escalantiae Mateo & Alejandre (*aragonense* vel *spathulatum/bombycinum* vel *legionense*)

Hs, BURGOS: Rebolledo de la Torre, sobre el valle de Valdelucio, 30TVN02, 1100 m, 31-VII-2005, *Alejandre & Escalante* (ALEJ 05/1082). Humada, Peña Amaya, roquedos de la umbría, 30TVN02, 1310 m, 7-VII-2003, *Alejandre & Escalante* (ALEJ 03/1289 03/1294 y 03/1313). Id., Ordejón de Arriba, Peña de Santa Cruz, 30TVN12, 1035 m, 21-VI-2003, *Alejandre & Escalante* (ALEJ 03/0985). Humada, Ordejón de Arriba, "El Castillo", 30TVN12, 1070 m, 21-VI-2003, *Alejandre & Escalante* (ALEJ 03/5967). Villadiego, Los Valcáceres, 30TVN21, 1080 m, 14-VI-2003, *Alejandre & Escalante* (ALEJ 03/0911 y 03/915). Bascon-

cillos del Tozo, hacia Hoyos del Tozo, 30TVN22, 850 m, 16-VI-2000, *Alejandre* (ALEJ 05/0499). Urbel del Castillo, La Nuez de Arriba hacia Peña Frasco, 30TVN31, 940 m, 20-VI-2005, *Alejandre* (ALEJ 05/0555). Valle de Manzanedo, pr. Población de Arriba, 30TVN34, 992 m, 11-VI-2005, *Alejandre & Escalante* (ALEJ 05/0435). Merindad de Montija, Cuestaedo, umbría del monte Bedón, 30TVN56, 1050 m, 30-VI-2002, *Alejandre & Escalante* (ALEJ 02/1882). **LEÓN:** San Emiliano, Riolago, Sierra de Villabandín, 29TOH35, 1550 m, roquedos calizos de umbría, 24-VII-2006, *Alejandre & Escalante* (ALEJ 1087/06). Id., Villacecino, Cordillera del Can, 29TOH46, 1160 m, 15-VI-2000, *Nydegger* (VAL 42832). Peñas del Bufo, 29TTN84, 26-VI-1983, pastizal sobre calizas, *Pérez Morales* (LEB 25954). Cármenes, Piedrahita la Mediana, Puerto de Piedrahita, circo superior del barranco del Corralón, umbría caliza, 30TTN86, 1910 m, 17-VII-2006, *Alejandre & Escalante* (ALEJ 917/06). **PALENCIA:** Camporredondo de Alba, 30TUN55, 11-VII-1950, *Lainz* (MA 174457). Pomar de Valdivia, Paraje Natural de Las Tuerces, 30TUN93, 1050 m, 20-VI-2005, *Alejandre* (ALEJ 05/0578). Aguilar de Campóo, Gama, Los Peñones, 30TVN03, 1040 m, 16-VI-2000, *Alejandre* (00/0486).

Presentamos un amplio número de colecciones nuevas de esta especie, descrita recientemente (cf. MATEO & ALEJANDRE, 2005: 74). Se trata de una planta con aspecto muy similar a *H. legionense*, con estructura de *H. murorum* de pequeño tamaño, con abundancia de pelos simples en tallos y capítulos, pero con menor influencia de *H. bombycinum*, al presentar hojas de tendencia más glabrescente y tallos no tan hirsutos. Se hace manifiesto en las zonas al pie de la Cordillera Cantábrica alcanzadas por *H. aragonense*, pero donde aparecen también *H. bombycinum* y *H. legionense*, mostrando influencias de todos ellos, sin que puedan separarse morfológicamente como especies diferentes sobre unos u otros de los parentales indicados.

Hieracium latemixtum Mateo & Alejandre, sp. nova (*lachenalii/mixtum*)

TYPUS: Hs, LA RIOJA: Ezcaray, Sierra de la Demanda, circo E de Otero sobre Escolracia, 30TVM9275, 1730 m, 3-VIII-1997, repisas herbosas de escalón rocoso, silíceo, *Alejandre & Gil Zúñiga* (ALEJ 97/1464).

DESCRIPTIO: Phyllopodus et erio-podus. Caulis 40-50 cm altis, oligo- vel pleiocephalis, modice hirsutis laxe floccosis et microglandulosis, pedunculis similis sed dense hirsutis. Folia radicalia magna (10 cm longis et 4 cm latis superantis), elíptica vel oblanceolata-elíptica, integra vel leviter dentata, viridia et laxe hirsuta in lamina, ad margines et petiolis dense hirsuta. Folia caulina numerosa, inferiora petiolata et superiora sesilia, minoria et lanceolata. Involucra dense hirsuta modice floccosa et glandulosa. Ligulae dense ciliata.

DESCRIPCIÓN: Planta elevada (40-50 cm). Hojas basales pecioladas, con limbo elíptico u oblanceolado-elíptico, brevemente dentado en el margen, las mayores bastante alargadas (superando 10 cm de largo y 4 cm de ancho), verdes, tapizadas de pelos simples subplumosos, laxos en la lámina y densos en márgenes y pecíolos. Hojas caulinares numerosas, las inferiores pecioladas y las superiores sentadas, progresivamente decrecientes y tendentes a una morfología más lanceolada. Tallos con pelos simples algo subplumosos o denticulados, abundantes en la base y ápice, más escasos en la zona media, donde alternan con algunos pelos estrellados y microglándulas. Involucro con predominio de pelos simples ocultando una moderada glandulosidad y flocosidad. Receptáculo no visto (seguramente poco ciliado) y lígulas abundantemente pelosas.

DISCUSIÓN: Las muestras se recolectaron en una localidad de la Sierra de La Demanda, relativamente próxima a otras en donde tenemos recolectadas tanto *H. mixtum* (sobre sustratos calizos) como (en terrenos silíceos) *H. urbionicum* (*mixtum/schmidtii*). La aquí comentada se diferencia del indicado *H. urbionicum* en que este otro presenta un porte más reducido,

pelos más rígidos (por influencia de *H. schmidtii*), hojas caulinares escasas, etc. La influencia más clara que ha podido tener para su génesis es la de *H. lachenali* (o su cercana *H. maculatum*), que le aportaría el porte elevado, hojas caulinares numerosas, glándulas en pedúnculos e involucros, etc.

Hieracium picoeuropeanum Mateo & Alejandre, sp. nova (*bombycinum/pseudocerinthae*)

TYPUS: Hs, CANTABRIA: Picos de Europa, 30TUN58, VII-1982, *Aguilella* (VAL 40908).

OTRAS RECOLECCIONES: Hs, LEÓN: San Emiliano de Babia, entre los PK. 1 y 2 del desvío de la carretera, 29QH4461, 1180 m, 21-VII-2006, *Alejandre & Escalante* (ALEJ 06/0978). Cármenes, barranco del río Canseco, 29TTN96, 1225 m, 6-VII-2006, *Alejandre & Escalante* (ALEJ 06/0704, 06/0705 y 06/0706). Valdelugeros, Hoces de Valdeteja, 30TUN05, 1130 m, 7-VII-2006, *Alejandre & Escalante* (ALEJ 06/0768). Acebedo, Maraña, Picos de Mampodre, 30TUN26, 1910 m, 5-VIII-2005, *Alejandre & Escalante* (ALEJ, 05/1091). Boca de Huérgano, Macizo de Peña Prieta, Valle de Lechada, 30TUN56, 1890 m, conglomerados silúricos, 15-VII-1990, *Alejandre & Gil Zúñiga* (ALEJ 90/2541). **PALENCIA:** Velilla de Río Carrión, Espigüete, 30TUN55, 1900 m, 6-VIII-1989, *Alejandre & Fernández Betoño* (ALEJ 89/1150).

DESCRIPTIO: Phyllopodus et erio-podus. Caulis 10-25 cm altis, oligo-(2-4)cephalis, floccosis, glandulosis et hirsutis, pedunculis similis sed dense glandulosis. Folia radicalia ad 5-10 x 2,5-4 cm), elíptica vel oblanceolata-elíptica, breviter petiolata, integra vel leviter dentata, ad basim attenuata, ad apicem rotundata, supra viridia laxe hirsuta et microglandulosa, subtus similis sed indumento densiore. Folia caulina 1-3, ovato-amplexicaulia. Capitula cum involucris 12-14 mm longis, dense hirsutis modice floccosis et glandulosis, alveolis receptaculorum hirsutis, ligulis dense ciliatis.

DESCRIPCIÓN: Planta de cepa muy eriópoda, de baja a mediana estatura (10-25 cm), aunque de apariencia relativamente robusta. Tallos poco ramosos, terminados en 1-3(7) capítulos, cubiertos por un abundante indumento mixto de pelos simples, estrellados y glandulosos. Hojas basales de 5-10 x 2,5-4 cm, con corto pecíolo y limbo elíptico u oblanceolado-elíptico, poco más largo que ancho, entero o levemente dentado en el margen, redondeado en el ápice y atenuado en la base, verdes en el haz (con pelos simples subplumosos y pequeños pelos glandulosos bastante dispersos), más grisáceas en el envés, cubierto de un indumento de pelos similares al haz pero más densos. Hojas cauliares 1-3, mucho más reducidas, de tendencia aovado-amplexicaule. Pedúnculos e involucre de un color verde claro, con numerosas pequeñas glándulas y pelos estrellados semiocultos por largos pelos simples. Involucre de unos 12-14 mm, receptáculo hirsuto y lígulas muy ciliadas

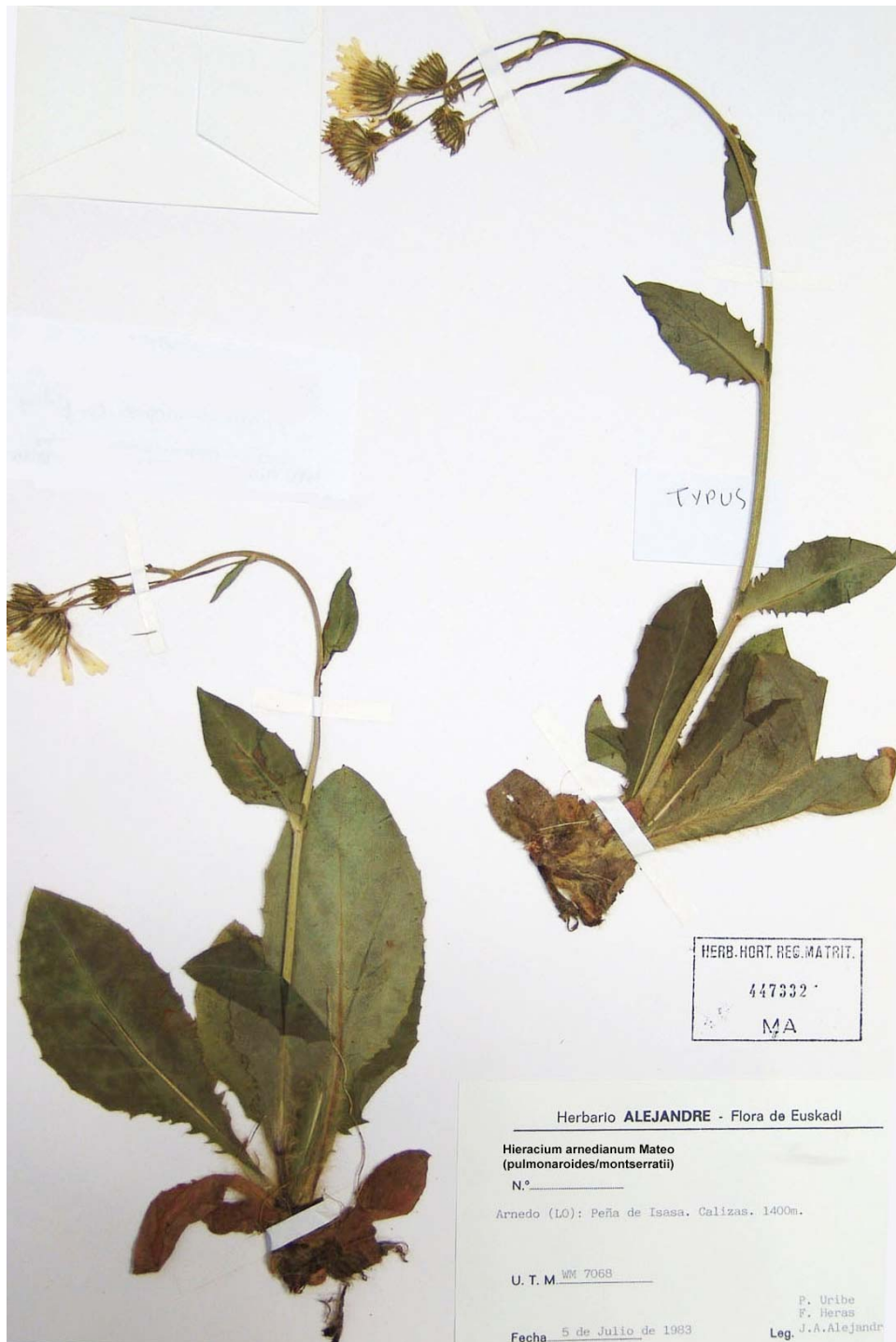
DISCUSIÓN: Se trata de unas muestras con características muy cercanas a *H. bombycinum*, pero presentando glándulas

dispersas por los márgenes de las hojas, aunque menos abundantes que en *H. alejandrei* (*amplexicaule/bombycinum*) o *H. pseudocerinthe* (*amplexicaule/lawsonii*). Su porte es reducido y su pelosidad simple escasa, lo que nos aleja de interpretarla como *bombycinum/pulmonarioides* o algo similar.

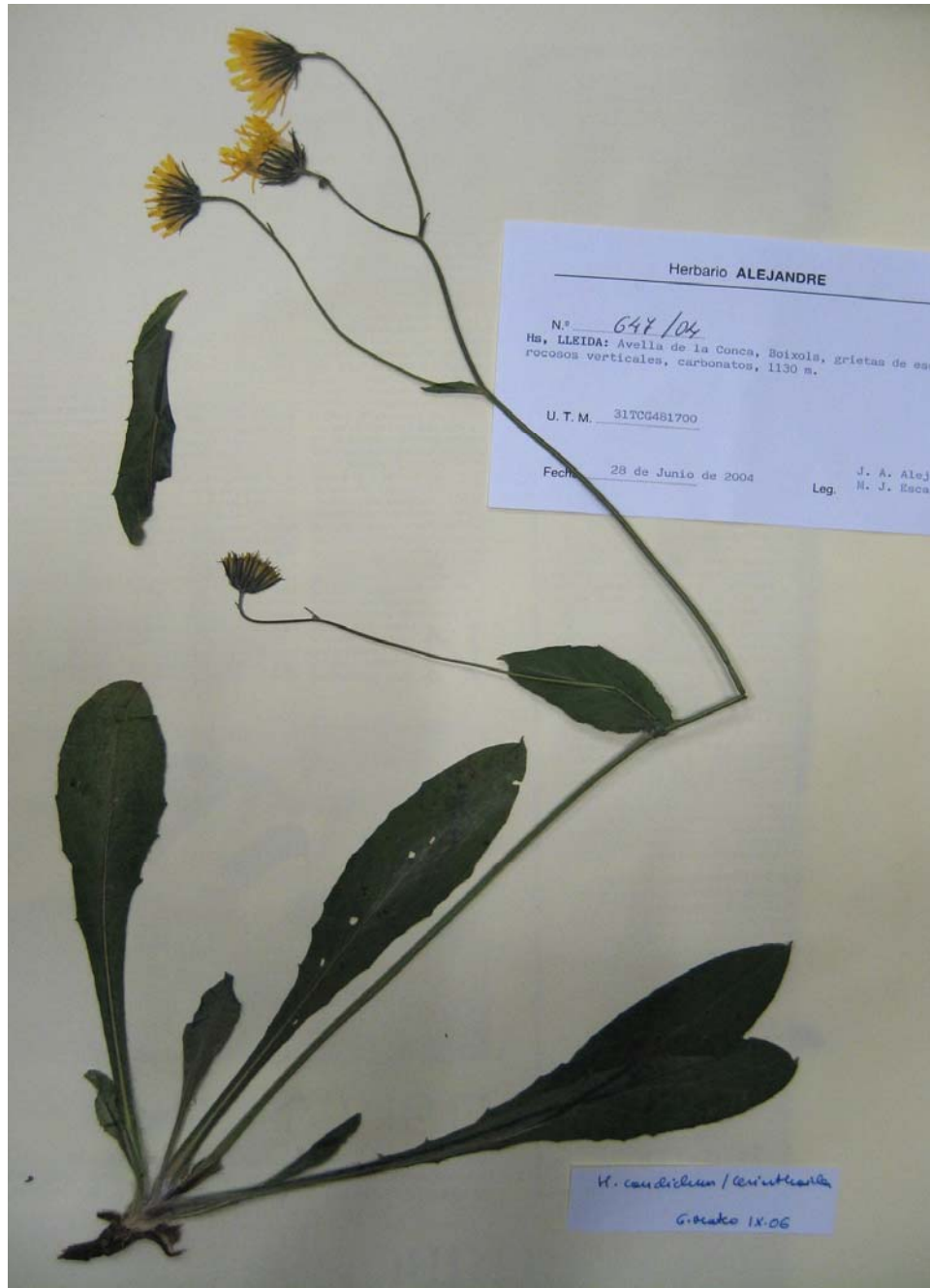
BIBLIOGRAFÍA

- MATEO, G. (2005) Aportaciones al conocimiento del género *Hieracium* en España, VII. *Hieracium rioxanum*, especie nueva. *Zubía* 22: 221-224.
- MATEO, G. (2006) Revisión sintética del género *Hieracium* L. en España, I. secciones *Amplexicaulia* y *Lanata*. *Flora Montib.* 34: 9-23.
- MATEO, G. & J.A. ALEJANDRE (2005) Novedades y consideraciones sobre el género *Hieracium* en la Cordillera Cantábrica. *Flora Montib.* 31: 70-78.

(Recibido el 5-XII-2006)



Typus de *Hieracium arnedianum*



Typus de *Hieracium avellense*



Typus de *Hieracium cistiernense*



Typus de *Hieracium latemixtum*